

BURDUR ÇEVRESİNDE MAĞARA YERLEŞME TİPLERİ

X. de Planhol [1]

Anadoluda bulunan mağara yerleşmesine «habitat troglodyte» dair ilk notlardan birini Burdur civarına hasretmek biraz garip görünebilir. Mağara meskenlerinin en meşhurlarına, eskilerin Kappedokya dedikleri Orta Kızılırmak bölümünde yahut Doğu illerinde rastlandığı malumdur. Bununla beraber, gözden geçirdiğimiz saha, burada tetkikimize konu olan hâdiselerin tali bir karakter taşıması yüzünden hususi bir ehemmiyet kazanıyor. Burası, Akdeniz tesirlerinin İç Anadolu tesirlerine karışmış bulunduğu bir sahadır. Tabiati ile «dahili» ve «kıtavi» olan mağara yerleşme şekli «troglodytisme» bu bölgede sınırlarına dayanmış bulunuyor. Fakat bu değişmiş ve bozulmuş münferit şekillerin tetkiki sayesinde ki, mağara yerleşmesinin muhtelif tiplerinin meydana gelişine tesir eden şartları daha berrak bir surette görebiliyoruz.

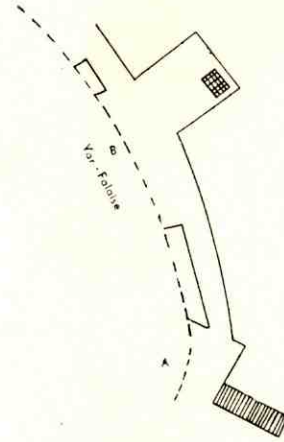
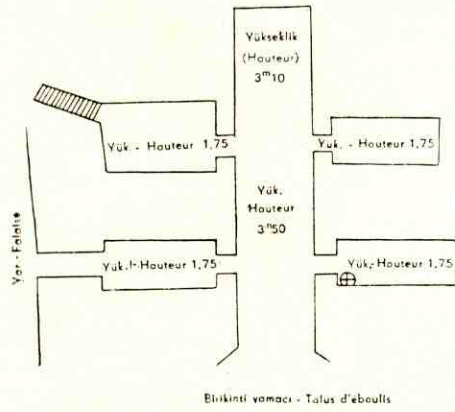
I. Yar meskenleri:

Burdur yakınlarında, Askeriye köyünden yaya yürüyüşle bir saatlik mesafede, kayalık yarlar (falez) içinde açılmış dikkate şayan bir mağara yerleşme şekli bulunmaktadır. Yerlilerin Tekkesaray dedikleri bu yer, vaktile Hamilton tarafından ziyaret edilmiş ve onun tarafından kısa fakat vuzuhlu bir tarzda tasvir olunmuştur [2]. O zamandanberi buranın ilmi bakımdan tetkik edilmemiş olduğu kabul edilebilir.

Burdurun on kilometre kadar kuzeydoğusunda, Isparta yolu üzerinde bulunan Askeriye köyü geçilince, tabanı düz bir vadi boyunca, yol yavaş yavaş yükselmektedir. Geniş olan sel yatağı etrafında yayma suretiyle sulanan bahçeler, kenevir tarlaları, gölgeleri altında kenevir bastırmaya mahsus çukurların açılmış bulunduğu ceviz ve erik ağaçları görülüyor [resim 1]. Daha ötede vadi yamaçlarında yavaş yavaş hububat tarlaları yer alıyor, nihayet vadiye hâkim çıplak sırtların eteğine varılıyor ki bunlar, küçükbaş hayvanlara otlak olmaktadır [resim 2]. Biraz sonra, vadinin yamaçları birbirine yaklaşıyor ve kaidesinde, akarsuyu besleyen bir kaynaklar dizisi uzanan yumuşak neojen volkan tüfleri içinde dar bir boğaz açmış bulunan vadi gitgide daha gömük bir hal alıyor: işte bu tüflü yamaçlar üzerinde ilk mağaralar görünmeye başlıyor ve bunların sayısı vadinin iki yamacında artarak, yamaçların birbirine kavuştuğu anfiater şekilli sahaya kadar devam ediyor [resim 3]. Burada, kaya içinde açılmış yüzlerce mağara ağı var ki içlerinden birkaçına, yarın eteğindeki Birikinti şevinden itibaren kolayca erişmek mümkündür; bir çoğu ise, dışarıya kapısı olmaksızın, üstüste kat halinde dizilmiş, görünüşe bakılırsa onar, onbeşer biraraya toplanmış, kendi aralarında ufki koridorlar yahut cidarları basamaklar halinde yontulu şakuli bacalarla birbirlerine açılmaktadır (Harici merdivenler ancak istisnâ olarak mevcuttur.). [resim 4, 5, 6].

[1] Bay de Planhol 1943 senesinde Paris Üniversitesinden mezun olmuş ve 1947 den itibaren, bir doktora tezi hazırlamak üzere memleketimize gelmiştir. Bu not, kendisinin 1948 yazında Göller yöresinde yaptığı bir tetkik seyahatindeki müşahedelerinin sonuçlarıdır.

[2] *Researchs in Asia Minor*, cilt I. s. 493. Londra 1843.



A. Üst kat ve büyük salon - A. Etage supérieur et grande salle

B. Orta kat - B. Etage médian

Telke Sarayda odalar grubu

Figure 1. Un groupe de chambres à Telke Saray

// Kaya - Roche

Şekildeki numaralar 6 numaralı resimdekiyle aynıdır

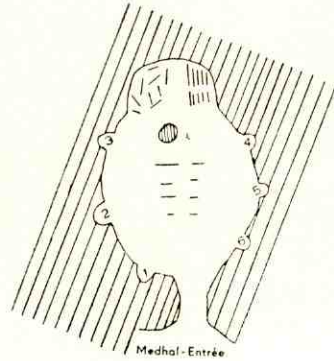
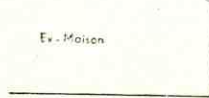
A. B. Numarası correspondant à ceux de la photo 6

⊕ Hububat ambarı - Silos à céréales

⊞ Merdiven - Escalier

⊞ Dahili irtibat kuyusu - Puits de communication intérieur

C. Alt kat - C. Étage inférieur



Şekil 2 - Figure 2'

Sala köyünde bir yeraltı ahır - ambarı - Une écurie - grange souterraine à Sala köyü

1, 2, 3 Yemlik - Mangeoires

/// Kaya (tü) - Roche

⊙ A. Taş sütun - Colonne rocheuse

|||| Saman-Paille

/ / / Kuru çalılar - Broussailles sèches

- - - Gübre - Purin

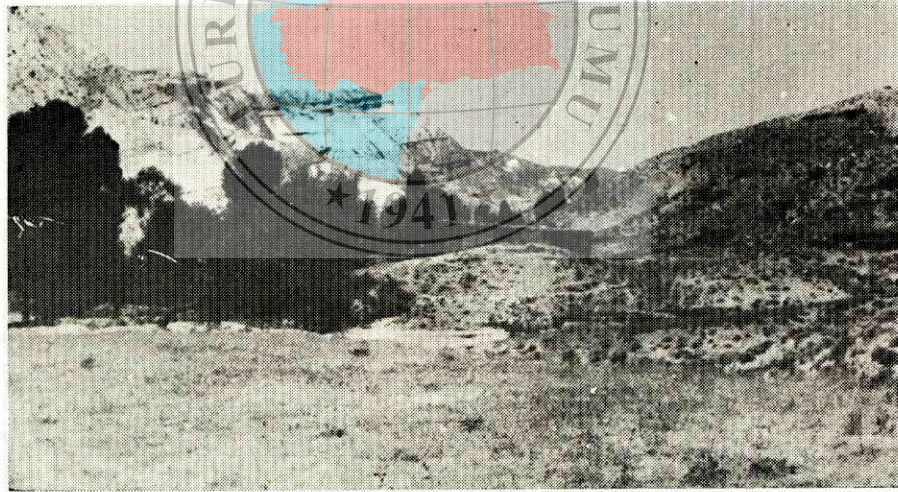
10 m.

X. de Planhol, Burdur çevresinde mağara yerleşme tipleri.



1 — Askeriye köyü yukarısında vadi manzarası : Yemiş ağaçları ve kenevir bastırmaya mahsus çukurlar.

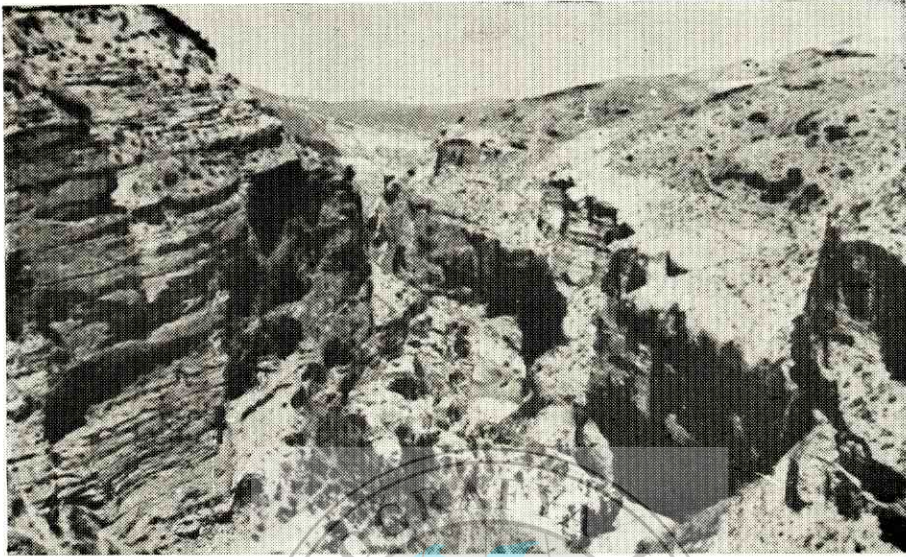
1 — La vallée au dessus d'Askeriye: arbres fruitiers et fosses à rourir le chanver



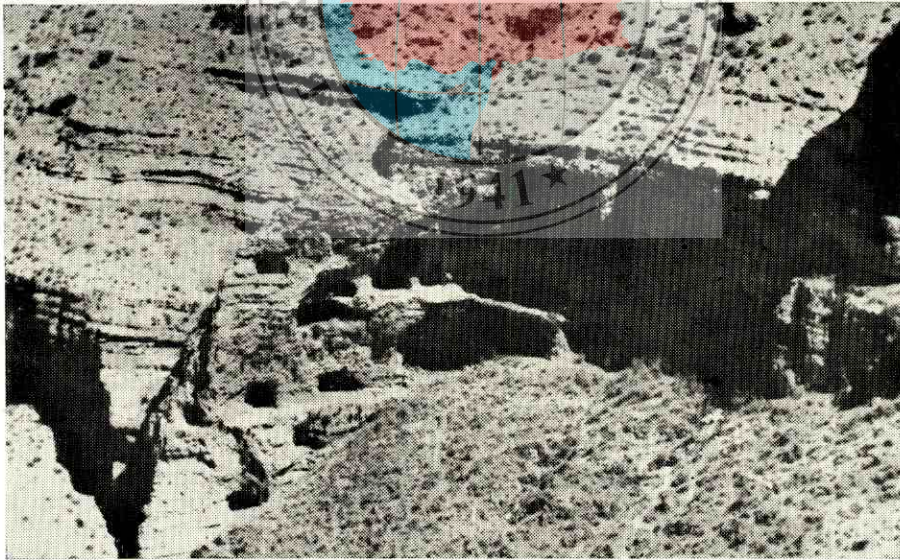
2 — Aynı vadinin daha yukarı kısmı : hububat tarlaları, çoban evi, çıplak tepeler. En geride, tuf içinde kazılmış bulunan ve Tekkesaraya ulaşan boğaz.

2 — La même vallée plus haut: champs de céréales, maison de berger. Remarquer la nudité des collines. Au fond, taillée dans le tuf, la gorge qui mène à Tekke Saray

X. de Planhol, Burdur Çevresi

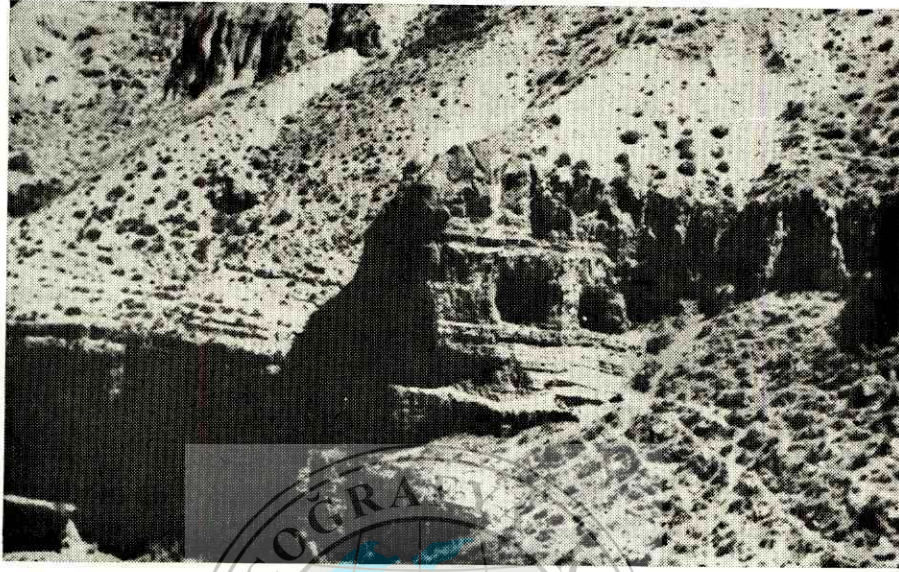


3 — Boğaz : İlk mağaralar görülüyor.
3 — La gorge : on distingue les premières cavernes.

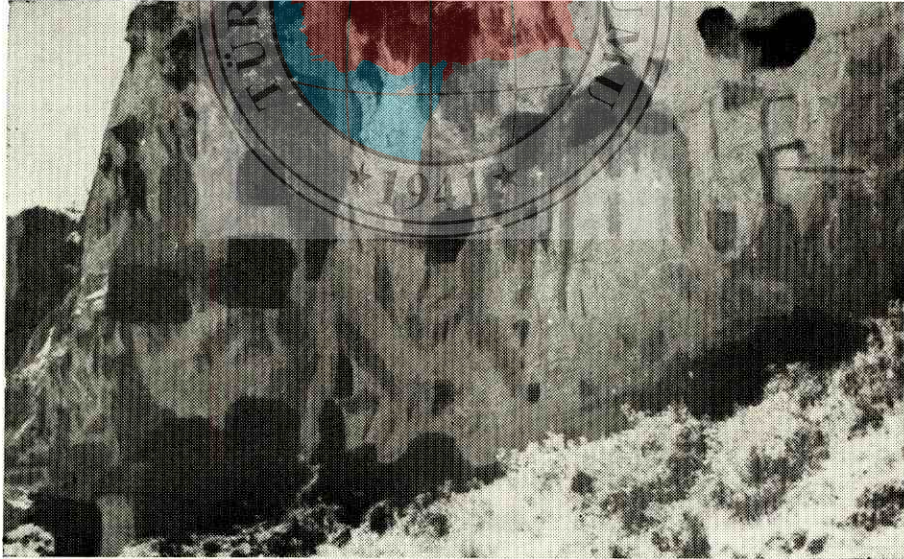


4 — Tekkesarayın görünüşü (I).
4 — Aspect de Tekke - Saray (I).

X. de Planhol, Burdur çevresi



5 — Tekkesarayın görünüşü (II).
5 — Aspect de Tekke - Saray (II).

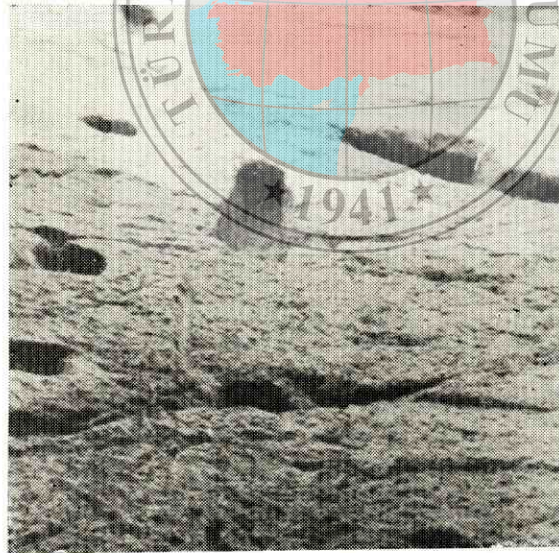


6 — Tekkesarayın görünüşü (III)
6 — Aspect de Tekke - Saray (III).

X. de Planhol, Burdur çevresi



7 — Büyük salonun methali.
7 — Entrée de la grande salle.

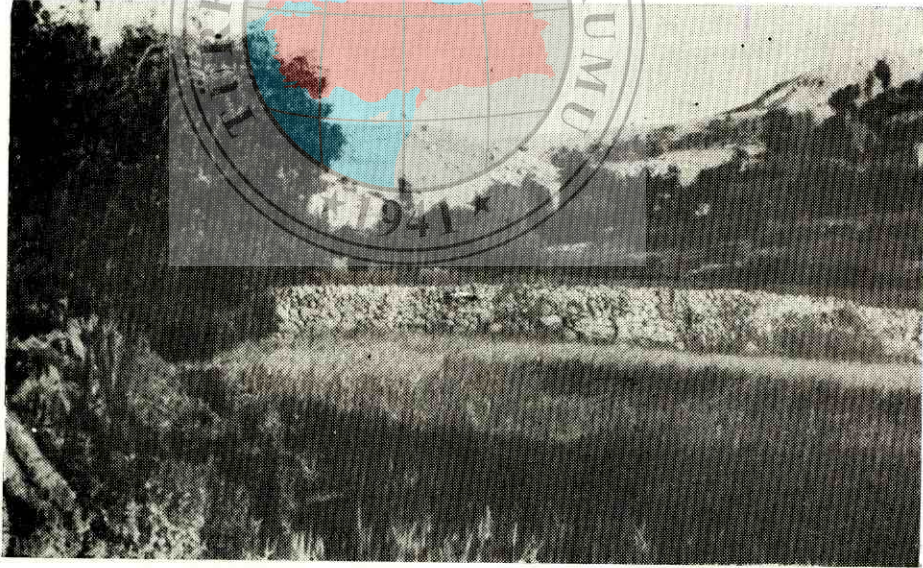


8 — Büyük salonun cidarındaki oyuklar: Bunlardan birisinin çekiç şeklini andırdığı görülüyor.

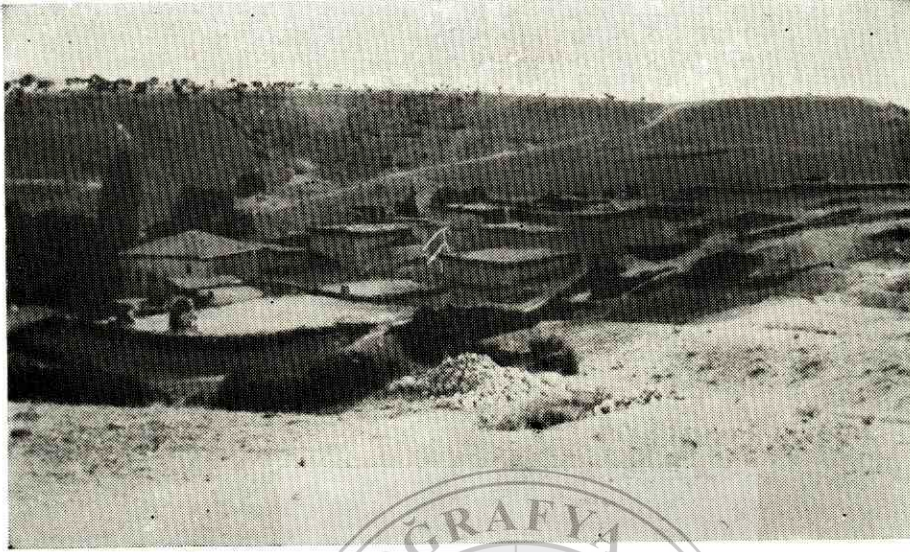
8 — Détail du mur de la grande salle. Niches à objets divers, parmi lesquels on reconnaît la forme d'un marteau.



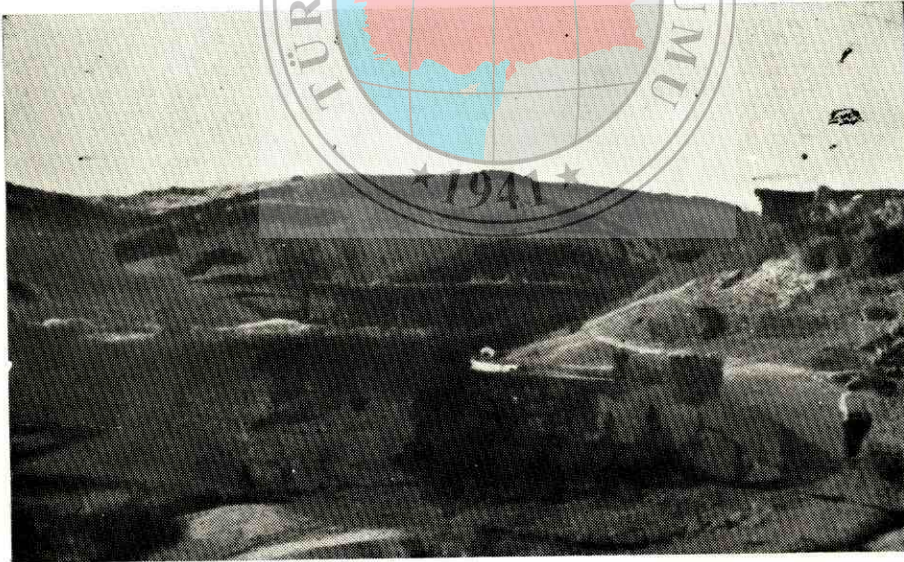
9 — Sala köyü çevresi: kuru ziraat yapılan ova.
9 — Le pays de Sala. Plaine de culture sèche.



10 — Sala köyü çevresi: zemini sulanan vadi, taş duvarlar, kenevir ziraati.
10 — Le pays de Sala: vallée irriguée, murettes de pierre, culture de chanvre
X. de Planhol, Burdur çevresi



11 — Sala köyünün bir görünüşü: düz damlar, tezek yığınları, toprağa gömülü evler. solda okul binası.
11 — Un aspect du village Sala: toits plats, tas de tezek, maisons à terre. A gauche, l'école.

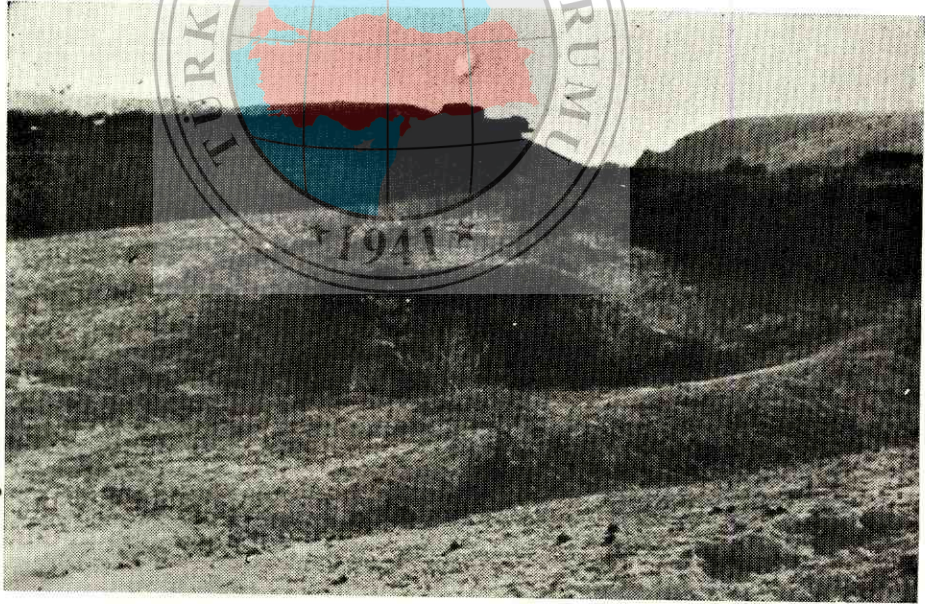


12 — Sala köyünün bir mahallesi: Evler ve mağaralar.
12 — Un quartier du village Sala: maisons et cavernes.

X. de Planhol, Burdur çevresi



13 — İptidai ev: Soldan sağa ahır - ağıl, ambar, oda; önde ağıl.
13 — Maison élémentaire: de gauche à droite: écurie - étable, grange, chambre. En avant l'ağıl.

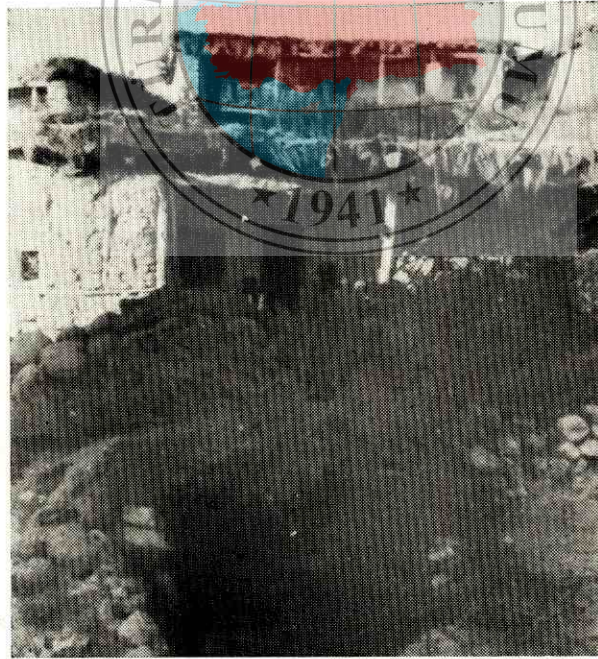


14 — Yeraltı ahır - ambarı (geride ve eve nisbetle çok daha aşağı seviyede).
14 — Ecurie - grange souterraine, type arrière, disposition à un niveau très inférieur à celui de la maison.

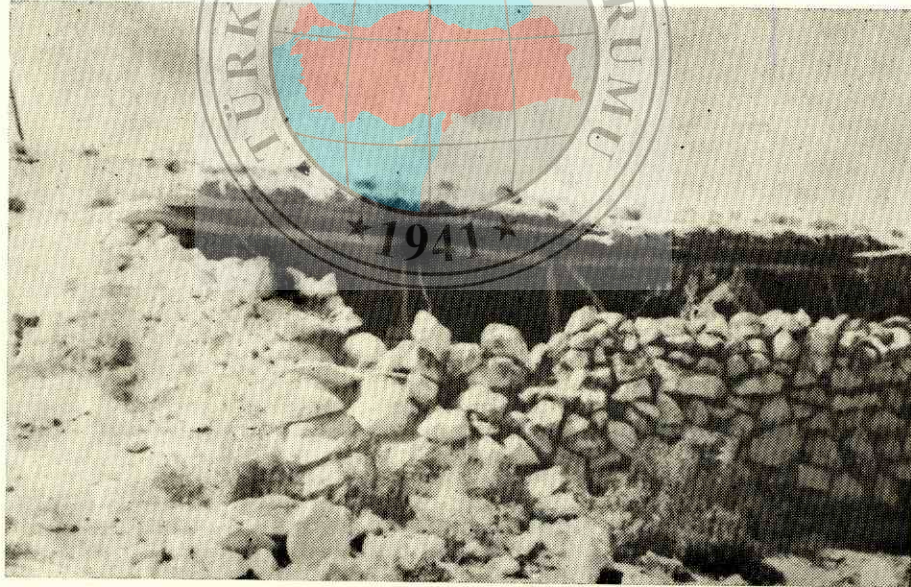
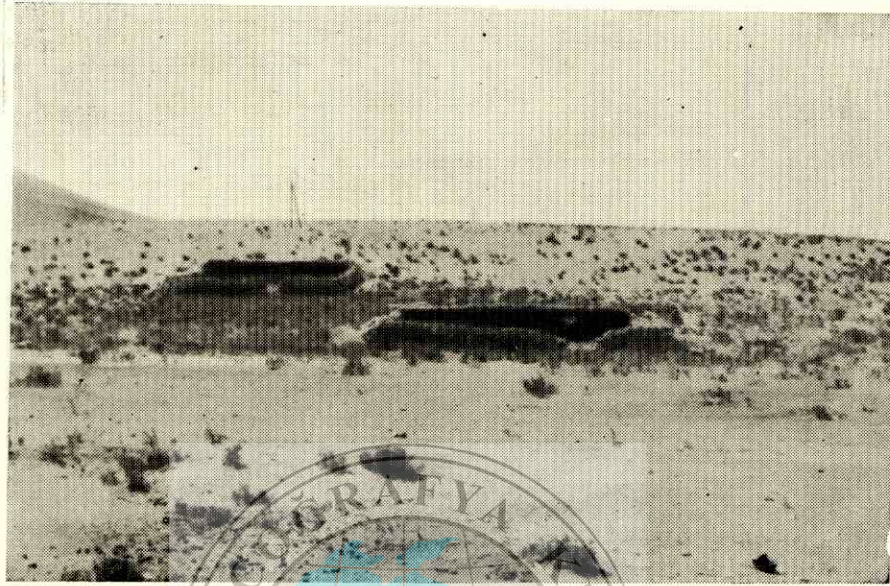
X. de Planhol, Burdur çevresi



15 — Ahır - ambar (evle aynı seviyede ve eve dahili bir kapı ile açılmakta).
15 — Meme type au niveau de la maison avec porte de communication intérieure



16 — Evin önünde ahır, solda ambar, tezek yığını.
16 — Ecurie devant la maison. A gauche la grange, tas de tezek.



17 ve 18 — Manca köyünde (Tefenni civarı) koyunlar için müşterek kışlık ağıllar.
17 et 18 — Etables communes d'hiver pour les moutons à Manca (près de Tefenni).

X. de Planhol, Burdur çevresi

Mağaraların odaları - aydınlanma zaruretinden olacak - hiçbir zaman ikiye aşmamakta, bunlardan biri ötekinin arkasında, yarın derinliğinde yer almaktadır. Gerek odalar arasında, gerekse dışarıya doğru olan mağara ağızları epeyce geniştir. Tavanlar umumiyetle düz olup yükseklikleri ortalama 2,5 metre kadardır. Bir istisna olmak üzere, 3,5 metre yüksekliğindeki tavanı kemerli olan ve yandan odaların açıldığı bir «büyük salon» var [Şekil 1 ve resim 7]. Büyük salonun yan duvarlarında birçok gözler ve oyuklar görülüyor ki bunlar, türlü eşya ve âletleri - meselâ birtanesi çekice benzemektedir - yerleştirmede kullanılmış olsa gerektir [şekil 8]. Diğer taraftan, çapı 80 santimetreyi bulan bazı dairevi oyukların zahire koymaya yaradığı söylenebilir. Adı geçen salonun en çukur kısmı bir basamak ile hafifçe yükseltilmiş olmasına rağmen, hristiyanlık devrine ait bir kilise olması pek muhtemel görünmüyor. Tekkesaray sakinleri şüphesiz çiftçi ve yerleşik köylüler idi.

Mağara duvarları üzerinde görülen türlü çeşitte kömür yazıları ve çizgiler bir hellenist tarafından tetkik edilmeye teşebbüs olunmadığı müddetçe, bu Yarköyün kurulma tarihi kestirilemez. Bu tipte meskenler, ister hristiyanlığın ilk zamanlarına, isterse göçebe Türk kabilelerinin memleketi istilâsı devrine ait olsunlar, bunların kurulmasında müdafaa zaruretinin başlıca âmîl olmuş bulunması muhakkaktır [1] Şimdiki Askeriyenin yerinde bulunan büyük eski köyün Tekkesaray'a halef olmuş bulunması aşikâr görülüyor (Burada kitabeler ve antik kalıntılar çoktur). Burasının, tarlalarından ayrılmak istemiyen ve - gerek vadiden, gerekse komşu yayladan gelecek - hüumlardan korunmak üzere meskenlerini kayalık yar içinde oymuş bulunan köylüler için bir sığınak yerleşme yeri olması icap eder.

Bu yerleşmenin yaşı, ihtisasımız dışında kalan bir tarih problemi olduğu halde, köylülerin emniyet zaruretinin mağaraya sığınma suretiyle karşılanmış bulunmaları dağrudan doğruya coğrafi ve evvelkine nisbetle çok daha mühim bir problemdir. Tekkesaray tek bir vakia olmayıp, İç Anadoluda çok rastlanan misallerden birini teşkil eder. Bu problemi kavramak için bunu Akdeniz bölgelerinde, yükseklerle tünemiş yerleşme şekli ile karşılaştırmak icap eder. Orada kasabalar kaya çıkıntıları ve dik yamaçlı tepeler üzerinde kendilerini muhitlerinden teerit ettikleri gibi, burada da, erişilmez yarların bağrına gömülüyorlar. Bu yarlardaki mağara yerleşmesinin menşei, İç Anadolunun mağara yerleşmesindeki umumî sebeplere dayanıyor: Kereste kıtlığı (buna karşılık taş boldur), yakılacak maddelerin eksikliği yüzünden sağuğa karşı korunma arzusu burada bir de mahallî sebep olmak üzere kazılıp oyulması kolay yumuşak bir tüfün varlığı da ilâve edilebilir. Relyef şartları da bu hususa müdahale eder: şiddetli bir aşınıma maruz Akdeniz memleketlerinde arazinin yarılıp parçalanması çok ileri gittiği halde İç Anadolu, münferit tepeleri ihtiva eden bölgelerin nadir bulunduğu, vadilerle az yarılmış kütleli yaylalar memleketidir. Eğer münferit tepeler yoksa, bir yaylanın kenarı, emniyet bakımından aranan şartları tamamiyle sağlayamaz. Nihayet ve bilhassa, İç Anadolunun ziraat sistemi, tünemiş yerleşme şekline elverişli değildir. Bu türlü yerleşme, ağaç ziraatinin hakim olduğu Akdeniz bölgelerinde görülüyor. Köy, yükseklerle çıkıyor ve - zarara uğradığı zaman yeniden meydana gelmek için otuz sene isteyen - zeytinliklerini korumak için yollardan uzaklaşıyor. Hem de zeytin ve incir ağaçları, tepelerin çakıllık ve taşlık top-

[1] Burada hatırlatmak isterim ki Kappadokya'daki mağara kiliselerini tetkik etmiş bulunan Jerphanion, bunların inşa tarihini - bilhassa Anadolu ortasında çok karışık bir safha olan - bütün bizans devri boyunca sıralamaktadır. Buna karşılık islâmlığın ilk asırlarında, muhtelif dinlere mensup zümreler aynı vadi içinde barış halinde yaşayabiliyorlardı.

raklarından hoşlandıkları için, böyle yerler insanların yaşamasına yeten bir temel olabiliyorlar. Hububat tarlaları bu «tarlalarından ayrı köyler»den uzağa atılabiliyor[1]. Halbuki burada İç Anadoluda hayatın temeli sulamaya dayanan bir vadi ve bahçe ziraatidir ki, hububat tarlaları toprağı derin olan nemli yerlerde şerit halinde uzanıyorlar; buna karşılık, yaylalar ve kayalık yamaçlar üzerinde ancak küçükbaş hayvanlar otlatılıyor. Zeytin ağacının yaşama sahası dışına çıkınca, tepelerdeki hayat, yeter geçim kaynağı sağlayamıyor ve köy, vadi tabanından uzaklaşmıyor. Bu takdirde, yamaçları dik ve - kolay kazılabilme şartıyla - kayalık olan vadilerde gerekli sığınak imkânlarını ancak yarlar temin ediyorlar. Bu mağara yerleşme tipi, yeryüzünde emniyetsizlik (göçebelerle yerleşik gurupların yanyana bulunuşu) ve yaşama tarzı (vadi tabanlarında sulamalı ziraat) gibi şartların mevcut olduğu bütün çöl kenarlarının tanıtıcı hususiyetlerindedir. Buna göre, Anadolu mağara yerleşmesi, Kuzey Çinden Mağrib'a kadar, çöl kuşağının kuzey kenarında uzanan büyük troglodit yerleşme sahasının bir parçasını meydana getiriyor demektir. Fakat bu vak'a, bazı siyasi şartlara bağlı tarihi bir mağara yerleşmesi olup sosyal bakımdan istikrarlı ve dahili asayişe sahip devirlerde tabii olarak ortadan kalkmaktadır. Bu mağara yerleşmesi bugün Anadoluda hemen tamamiyle kaybolmuş olup eski mağaralar bugün ancak Yörükler tarafından kışlık sığınak, yahut güvercinlik veya ağıl olarak kullanılıyor.

II Sathi mağara yerleşmesi (*Le troglodytisme superficiel*) :

Bu mütaleadan sonra, çok daha istikrarlı bir mağara yerleşmesi şekline geçebiliriz. Burada bahis konusu olan yerleşme şekli, sathi bir mağara yerleşmesi olup, arazi içine ancak birkaç metre gömülmüş olan ev, ekseriya yarı yeraltı meskeni şeklini almakta ve meskenin yüzü dışarıya açılıp ancak arkadan yere gömük bulunmaktadır. Burdur çevresinde bu tip hiçbir zaman insanlar tarafından mesken olarak kullanılmamakta, yalnız evlerin teferrüatı ve bilhassa hayvanların barınma yeri olarak işe yaramaktadır.

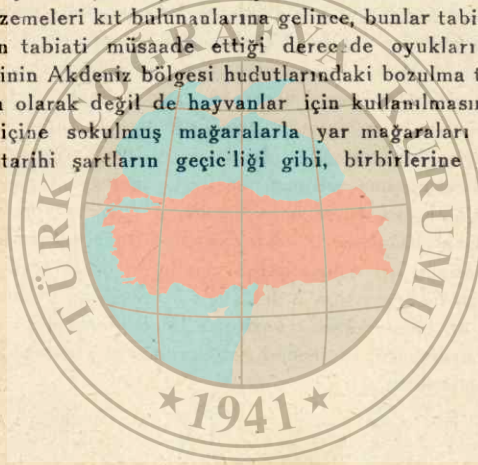
Burdurun doğusundaki dağlık sahada Sala köyü, yaşama tarzı sulamalı ziraate - bilhassa kenevir - ve kuru hububat ziraatine dayanan bir vadi köyüdür [resim 9, 10]. Yanıbaşındaki sel yatağında bol miktarda bulunan taşlar, kerpiçle beraber, evlerin inşasında büyük rol oynayorsa da, bu köy düz toprak damları ile tipik bir İç Anadolu köyüdür ki burada yalnız yeni inşa edilen okul binası, kiremitli damı ile bir ayrılık meydana getiriyor [resim 11]. Plânı iptidai evlerin odası, ambarı ve ahır, ağılı yanyana bulunmakta (bununla beraber, bazan evin önünde kuzular için çalı çırpıdan bir başka ağıl da vardır), yanıbaşında, kışın yakılacak tezleklerin meydana getirdiği yığınlar, peyzajın çıplaklığını daha kuvvetle belirtmektedir. Evler bazan yere kısmen gömülmüş olmakla beraber, köyün başlıca hususiyetini mağaralar teşkil ediyor. Hemen her evin yere gömük ve bazan ahır - ağıl ve ambar, bazan yalnız ahır, bazan da süt mahsullerinin deposu olarak kullanılan bir mağarası var [resim 16]. Eski mağaralardan bir çoğu bugün kullanılmıyor. Nihayet köyün «kar kuyuları» da var ki köylüler - yazın Burdur pazarında satmak üzere - buraya kıştan kar blokları yığarak kalın bir toprak tabakası altında saklıyorlar. Mağara ahırları ekseriyetle evin yanında ve ona bitişik, ancak nadir olarak evden ayrıdır. Umumiyetle evin arkasında bulunurlarsa da bazan bunun aksi de görülür; bazan evin arkası ile bir seviyede olup aralarında bir iç kapı bulunur, bazan da tamamiyle daha alt seviyededirler [resim 13, 14, 15]. Bunlar dışarıya doğru bazan bir kapı ile, çok defa basit bir engel ile kapanırlar. Mağaranın iç

[4] bk. Dion, *Effets de l'insécurité sur le choix des sites d'habitat rural*. Information géographique, Eylül - Ekim 1946, S. 143-146.

plânı, kullanılma tarzına göre değişmekle beraber, çok işte kullanılan mağaralarda ahır daima önde bulunmakta, yemlikler kenarlarda yer almakta, saman yığını, kışın yakılmak üzere toplanan kuru çalılarla beraber arkaya konmaktadır (Şekil 2).

Başka bir tip yarıgömük hayvan sığınağı, Tefenni ve Yeşilova çevrelerinde ve Yan dağın güney doğu eteklerindeki yüksek ovalarda, bütün köyün tek mil koyunlarını barındırmaya yarayan müşterek kışlık ağıllardır [resim 17, 18]. Bu türlü muvakkat yerleşme tipinin ortaya koyduğu karışık problemlerin teferrüatına girmeden şunu kaydedelim ki bu ağıllar ve bazan onlara refakat eden çoban evleri çok defa taştan yapılmakta ve tepelerin yamacına yarıyarıya gömülmüş bulunmaktadır. Ön tarafta «inat» adı verilen meyilli kalaslar tavanı tutarlar.

Mağara yerleşmesinin bu iptidai şekillerini izah için, coğrafi muhitin ve çok sert olan tabii şartların tesirini hesaba katmak yeter. Bunlar her şeyden evvel yanıcı maddelerin nadir bulunduğu bir memlekette soğuğa karşı korunmak ve yapı tahtasını idareli kullanmak üzere başvurulan çarelerdir. Evvelki tiplerden farklı olarak, tarihî icaplara bağlı bulunmayan bu yerleşme şekli, Geçici değil devamlı bir vakiydir: Bu bakımdan yalnız Vitruve'nün metnini hatırlatıyorum (II, 1,5): «Firikiyîlerin kırlarda oturan ve ormanların yokluğu yüzünden inşa malzemeleri kıt bulunmalarına gelince, bunlar tabii tepeleri seçiyor, buraları oyuyor ve arazinin tabiati müsaade ettiği derece de oyukları genişletiyorlar». Bu sathî mağara yerleşmesinin Akdeniz bölgesi hudutlarındaki bozulma tarzı, mağaraların insanlar tarafından mesken olarak değil de hayvanlar için kullanılmasında oluşu kayda değer. Bu suretle, arazi içine sokulmuş mağaralarla yar mağaraları Anadolu'da tabii şartların devamlılığı ve tarihi şartların geçiciliği gibi, birbirlerine karşı geliyorlar demektir [1].



[1] Amerikalı arkeologlar, Amerika çölünde («Pueblos» tipinde) yar sığınağı yerleşmelerinin başlıca izahını zirai sahaların mevkilerinde arıyorlar.

L'HABITAT TROGLODYTE DANS LA RÉGION DE BURDUR DE PLANHOL

RÉSUMÉ

On rencontre dans la région de Burdur les deux types de troglodytisme Centre - Anatolien: l'habitat refuge des falaises et le troglodytisme superficiel à peine enfoui dans le sol. Le premier est lié à l'insécurité d'une région de contact entre nomades et sédentaires où, à la différence des régions Méditerranéennes, l'habitat perché est impossible pour deux raisons: la rareté dans l'Anatolie Centrale des sites d'habitat perché (prédominance des plateaux disséqués par de rares vallées), le système de culture qui repose sur l'exploitation des fonds de vallée irrigués, les conditions climatiques empêchant l'utilisation des collines par l'arboriculture sèche, et obligeant le village, qui ne peut guère s'éloigner de sa base de vie, à chercher un refuge dans les falaises proches. Le second est simplement lié à des conditions naturelles (froid, manque de combustible et de matériaux de construction par suite de la raréfaction des forêts). Il est limité dans cette région de transition à des abris à bétail, à l'exclusion de l'utilisation humaine. Le premier est un phénomène transitoire lié à l'instabilité politique et ayant actuellement à peu près disparu, le second est permanent comme les conditions naturelles qui lui ont donné naissance.

★ 1941 ★