

AZ BİLİLEN BİR İÇME: MALATYA-AŞAĞIİSPENDERE İÇMELERİ

A Less Well-known Spring: Malatya - Aşağıispendere Spring.

* Doç. Dr. İbrahim GÜNER

* Arş. Gör. Ramazan SEVER

ÖZET

Yapısal özelliklerinin bir sonucu olarak ülkemiz, termal ya da içme suları bakımından zengin kaynaklara sahiptir. Ancak ülkemizin sahip olduğu bu termal kaynak potansiyeli henüz gereğince değerlendirilememiştir. Türkiye'nin değişik yörelerinde sıcaklık ve içeriklerinin zenginliği bakımından termalizme uygun 1300 dolayında şifalı su kaynağı vardır. Bu kaynaklar turizm amacıyla kullanılabilirse, turizmde yeni çekim merkezleri yaratılabileceği gibi, turizmin bütün yıla yayılması da sağlanacaktır.

Ülkemizin sahip olduğu termal kaynaklardan biri de Malatya'dadır. Aşağıispendere olarak bilinen bu madensuyu, Malatya şehrinin 22 km doğusundadır. Radyoaktif değeri yüksek olan bu içme suları böbrek taşı, mide, bağırsak ve cilt hastalıklarının tedavisinde yararlıdır.

Bu yazının amacı, henüz yeterince tanınmayan termal turistik yörelerimizden biri olan Malatya - Aşağıispendere madensuyunun turizm potansiyelini incelemek ve tanıtımını yapmaktır.

ABSTRACT

Our country has very rich thermal and mineral spring potentials as a result of its structural characteristics. But these thermal potentials our country has haven't been put into use properly yet. There are about 1300 curative mineral springs which are suitable for thermalism in many parts of Turkey famous for warmth and richness of their contents. If these sources can be used properly in tourism, this will not only create new attraction centers for tourism, but also it will be possible to extend tourism to whole year.

One of these thermal sources which our country has is in Malatya. This mineral spring which is known as Aşağıispendere is 22 km east of Malatya. This mineral spring east of Malatya. This mineral spring which has high radioactivity value. Is useful for the cure of nephritis, stomach, intestine and skin illnesses.

The purpose of this article is to examine and to advertise the tourism potential of Malatya Aşağıispendere mineral spring which is one of the unknown thermal sources in Turkey.

* Atatürk Üniversitesi, Kazım Karabekir Eğitim Fakültesi, Coğrafya Eğitim Anabilim Dalı Erzurum.

Giriş

Yerkürenin iç kesimlerine sızarak oradan tekrar basınç, hararet ve madeni zenginlik kazandıktan sonra jeolojik çatlaklardan yeryüzüne çıkan su ve buhar; günümüzde jeotermal kaynak olarak elektrik üretiminden seracılığa, bor ve kürt gibi madenlerin elde edilmesinden turistik otellerin ve şehirlerin ısıtılmasına kadar çok geniş bir alanda kullanılmaktadır. Ancak ılıca, kaynarca, kaplıca, içme ve madensuyu gibi isimlerle de anılan bu termal kaynakların en eski ve en önemli kullanım şekli, sağlık ve tedavi amaçlı olanı, yani termalizm'dir¹. Termalizm günümüzde insanları seyahate, diğer bir ifadeyle turizm hareketine katılmaya yönelten motivlerin en önemlilerinden biri haline gelmiştir². İnsanların yüzyıllardır çeşitli rahatsızlıklarını gidermek için termal su kaynaklarından yararlanma düşüncesi gelenek haline gelmiş olup, bugün daha çağdaş ve tibben uygun ortamlarda sürdürülen bu gelenek milyonlarca insanı sağlık turizmi bakımından ilgilendirmektedir.

Termal suların bileşimlerindeki madeni tuz ve minerallerin özelliklerine göre bir çok hastalığın tedavisinde, kas ve asabi yorgunluklarının giderilerek vücudun eski zindelik ve gücünü kazanmasında etkili olduğu tibben kabul edilmiştir³. Termalizm özellikle Almanya, Avusturya ve Fransa gibi ülkelerde modern tıbbın emrinde ve diğer tedavi imkanlarıyla bütünleşmiş olarak günden güne önemini arttırmaktadır. Sağlık turizminin önemini kavrayan bir çok ülke bu konuda büyük yatırımlar yaparak turizm sektörüne yeni bir boyut ve canlılık kazandırmışlardır⁴. Örneğin, Avusturya'da devlet bütçesi gelirlerinin yaklaşık üçte biri tıbbî turizmden (özellikle şifalı sulara bağlı) sağlanmaktadır⁵.

Türkiye, derin kırık hatları, aktif deprem kuşakları ile zengin ve çeşitli maden yataklarının bulunduğu yapısal özellik gösteren bir coğrafi konuma sahiptir. Bu özelliği gereği ülkemiz, termal ya da içme suları bakımından zengin kaynaklara sahiptir. Kaynakların sayısı ve içeriklerinin zenginliği bakımından dünyada ilk 10 ülke içinde yer almaktadır. Özellikle termal sularımız, debi ve sıcaklıkları, çeşitli fiziksel ve kimyasal özellikleri açısından Avrupa'daki termal sulardan üstün olup, bu özellikleri ile geniş bir tedavi olanağı yaratmaktadır⁶.

Ülkemizde, sıcaklık ve maden bileşimi bakımından termalizme uygun 1300 dolayında şifalı su (sıcak ve soğuk) kaynağının bulunduğu ve bunlardan yaklaşık 229 adetinin sağlık turizmine açıldığı belirlenmiştir⁷. Bu sayı Avrupa'daki

1- OLALI, H.-TİMUR, A., 1988, Turizm Ekonomisi, Ofis Tic. Matbaacılık Şti, İzmir, s. 76.

2- ÇAVUŞ, Ş., 1994, Termal Turizmi ve Sandıklı Termal Turizm Potansiyeli, Türkiye Kalkınma Bankası Turizm Yıllığı, 1994, Ankara, s. 50.

3- ÇAVUŞ, Ş., 1994, a.g.m., s. 50.

4- OLALI, H.-TİMUR, A., 1988, a.g.e. s. 76.

5- ÇORUH, S., 1986, Şifalı Sularımız ve Tıbbî Turizm Sorunumuz. Türkiye Kalkınma Bankası Turizm Yıllığı, 1986, Ankara, s. 50.

6- ASLAN, Z., 1993, Türkiye'de Termal Turizmi Arz ve Talebi. Türkiye Kalkınma Bankası Turizm Yıllığı, 1993, Ankara, s. 40.

7- ÜLKER, İ., 1986, Sağlık Turizmi ve Kaplıca Sularımızın Oeğerlendirilmesi. Turizm Yıllığı, 1986, Ankara, s. 205.

toplam termal kaynak sayısından daha fazla bir potansiyeli ifade etmektedir⁸. Ancak, bu potansiyelden yeterince yararlanıldığı söylenemez. Çünkü, genel bir değerlendirme ile, ülkemizdeki bütün termal su kaynaklarının ve açılmış kuyuların günlük toplam debisininin 350 milyon litre olduğu ve bundan günde 1 milyon kişinin yararlanabileceği ileri sürülmesine karşın⁹, 1992 yılı itibariyle Türkiye'deki turizm işletme belgeli ve belediye belgeli termal tesislerde konaklayan yerli ve yabancı turist sayısı 384.767 kadardı¹⁰. Hem turizmi bütün bir yıla yaymak hem de iç ve dış turizmde yeni çekim merkezleri yaratabilmek için bu kaynaklarımızın genel turizm politikaları içinde değerlendirilmesine öncelik verilmeli, geliştirilmesi için gerekli tedbirler alınmalıdır.

Türkiye'deki termal kaynakların modern tıbbın emrinde bir tedavi aracı ve ülkemizdeki iç ve dış turizm hareketlerine canlılık kazandıracak imkanlar olarak değerlendirilebilmesi için, bu kaynak bölgelerinin ayrıntılı etüt edilerek gerekli tesislerin kurulması, mevcut sorunlarının çözümlenmesi ve tanıtımlarının yapılmasına ihtiyaç vardır. İşte bu çalışma, Malatya - Aşağıispendere içmesinin tanıtılmasına yöneliktir. Bu amaçla, kaynak bölgesinin şifalı su potansiyeli bütün yönleriyle ortaya konulmuş, mevcut tesisler tanıtılmış ve karşılaşılan sorunlara çözüm önerileri getirilmeye çalışılmıştır.

1. Konum Özellikleri

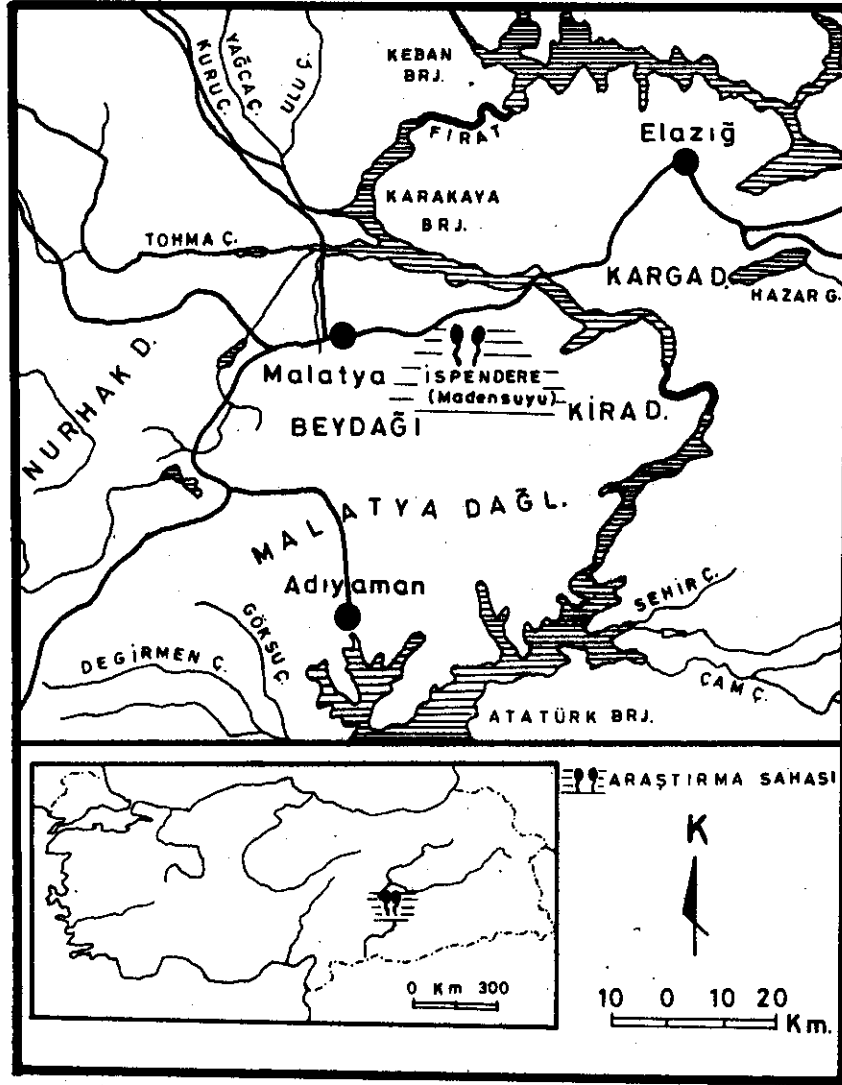
Tanıtımını yapmaya çalıştığımız içme bölgesi Malatya il merkezinin 22 km doğusunda yer alan Bulutlu köyünün (1997'de 291 nüfus) Aşağıispendere mahallesinde bulunmaktadır (Şekil 1). İdari yönden Malatya merkez ilçeye bağlı olan bu köy, Malatya - Elazığ karayolunun (E 23) 20 km'sinden ayrılan 2 km'lik stabilize bir yolla anakarayoluna bağlıdır. İçme tesisleri, çevredeki kaynak sularını toplayarak Karakaya baraj gölüne dökülen Hacıali deresi vadisinde yer almaktadır.

İçme sularının maden eriyikleri bakımından zengin olması yanında ulaşım bakımından elverişli konumda bulunması da bu termal kaynak bölgesine olan ilgiyi arttırmaktadır. Nitekim içmelerin Malatya şehrine uzaklığı 22 km, Elazığ şehrine uzaklığı 92 km, Pütürge ilçe merkezine uzaklığı ise 67 km'dir. Özellikle Malatya gibi 1997'de 400.248 nüfus büyüklüğüne erişen bir şehre yakın olması, şifalı sulardan yararlanmak isteyenlerin yanında, dinlenmek, eğlenmek ve piknik yapmak isteyenlerin de bu içmeleri tercih etmesine neden olmaktadır. Ayrıca madensuyu bölgesi, E 23 karayoluyla bağlantılı yollar vasıtasıyla Malatya'nın diğer ilçelerine ve Elazığ, Diyarbakır ve Adıyaman gibi komşu illere bağlanmaktadır.

8- ÇAVUŞ, Ş., 1994, a.g.m., s. 50.

9- ÇAVUŞ, Ş., 1994, a.g.m., s. 50.

10- ÇAVUŞ, Ş., 1994, a.g.m., s. 51.



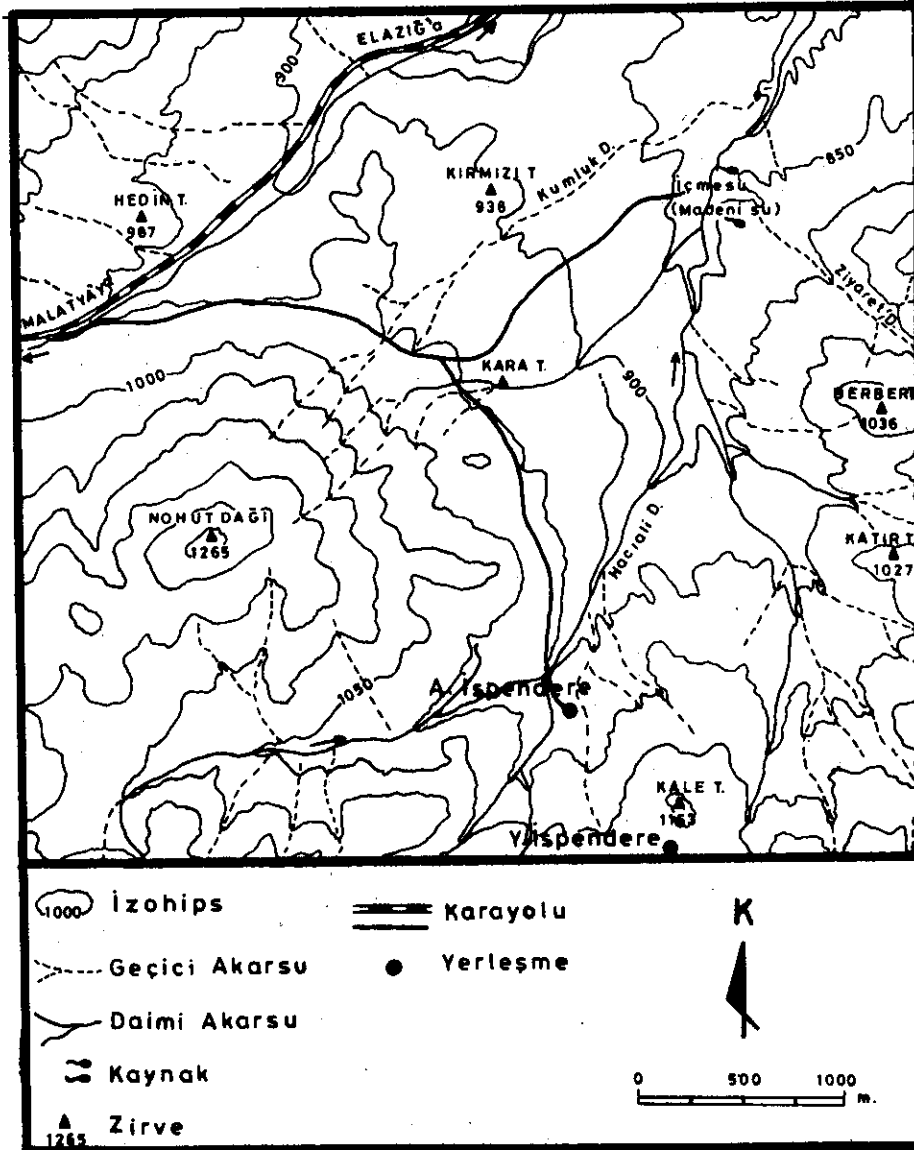
Şekil 1- Lokasyon Haritası.
Figure 1- Locational Map.

2. Doğal Çevre Özellikleri

İçme tesisleri, Karakaya baraj gölüne dökülen Hacıali deresi vadi yatağının kenarındaki 41.7 dönümlük bir düzlük üzerinde, 840-850 m eş yükselti eğrileri arasında yer almaktadır.

Güneydeki Karadut tepe (1668 m), İncilli tepe (1342 m), Kırmızıgelin tepe

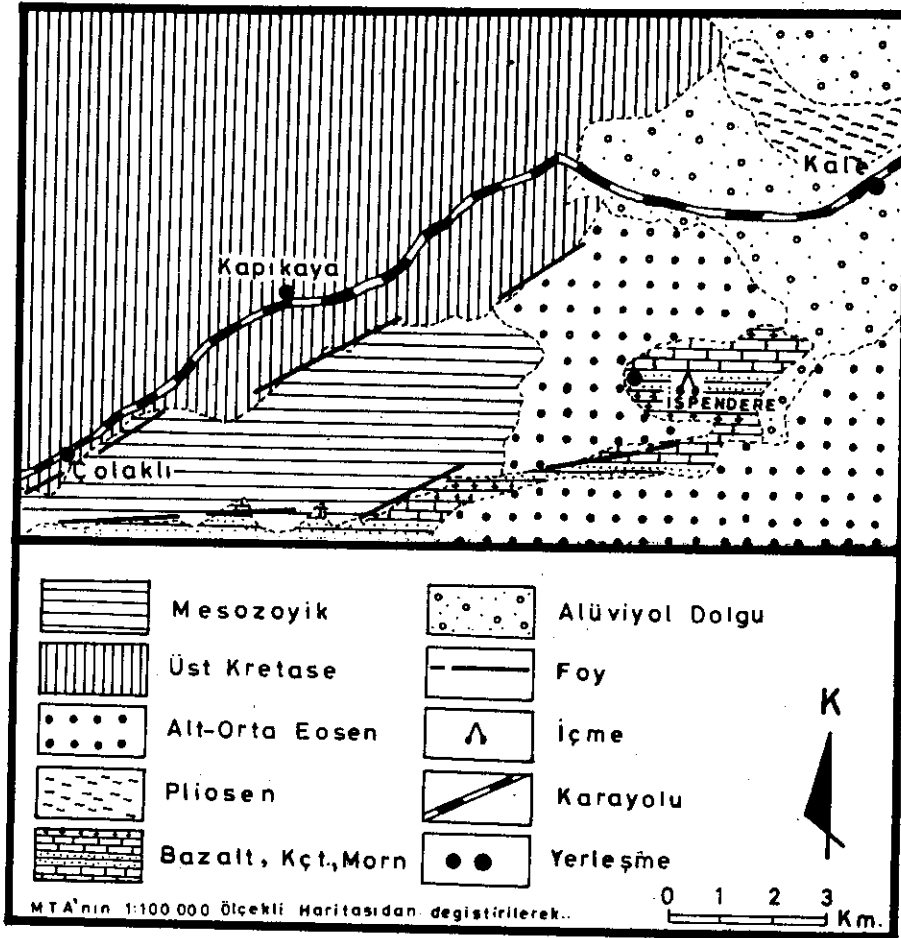
(1414 m) ve Keklik tepe (1400 m) çevresinde bulunan kaynakların sularıyla beslenen dereler Aşağıispendere köyünün kuzeyinde birleşerek Hacıali deresini oluşturmaktadır. Bu kesimde vadi tabanının deniz seviyesinden olan yükseltisi 900 m civarında iken, yaklaşık 6 km kuzeyindeki kaplıcalar yöresinde 840-850



Şekil 2- Topoğrafya Haritası.
Figure 2- Topographic Map.

m'ye düşmektedir. Kabaca güney-kuzey yönünde uzanan Hacıali deresi vadisi, batısından Nohut dağı (1265 m) ve Kırmızı tepe (938 m); doğusundan da Katır tepe (1027 m) ve Berber tepe (1036 m) ile sınırlanmıştır (Şekil 2).

İçme alanı ve civarının temelini Mezozoik yaşlı metamorfikler oluşturur (Şekil 3). Bunun dışında diyabaz - dayk, meta - gabro, amfibolit bileşimli meta - ofiyolit gibi birimler yer tutmaktadır. Üzerinde uyumsuz olarak Eosen yaşlı, gri renkli marn tabakalı kumtaşları, açıksarı kalın tabakalı kireçtaşları ve konglomeralar yer alır. Eosen yaşlı olan bu birimler bazalt, tuf ve lapilli taşı gibi volkanik örtüyle kaplıdır. Söz konusu formasyonların üzerinde uyumsuz olarak Pliosen yaşlı kumtaşı, kiltası ve kalın tabakalı konglomeralar bulunur. Bu tabakaların kalınlığı 5-50 m. arasında değişir. En üstte uyumsuz olarak, Kuvaterner'e ait



Şekil 3- Jeoloji Haritası.
Figure 3- Geological Map.

alüvyon yelpazeleri ve alüvyol örtü tabakaları yer alır.

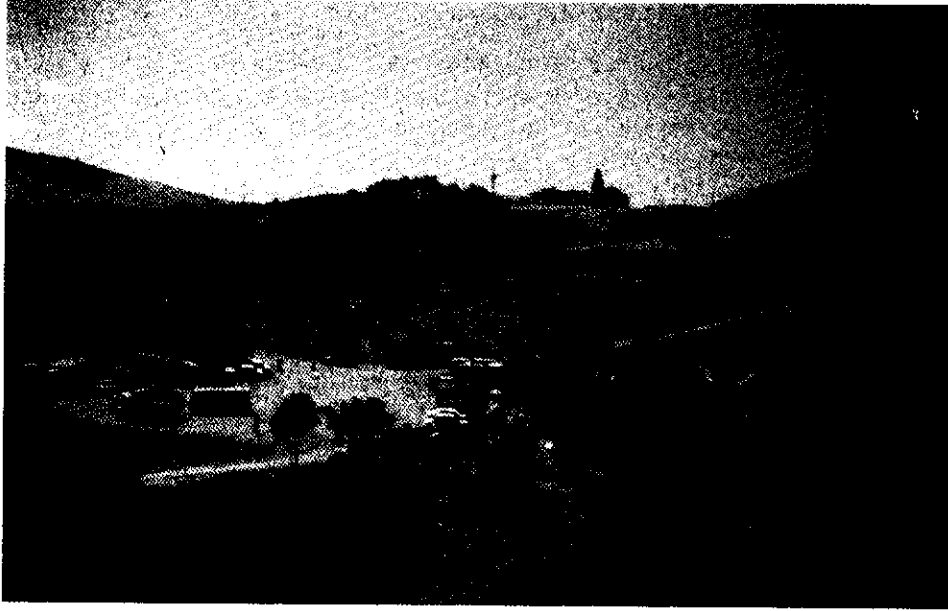
Saha genel olarak uyumsuzluk göstermektedir. Özellikle Pliyosen yaşlı tabakalar yataya yakın olup yer yer devrik tabakalanma gösterir. Arazide birkaç kol-dan fay sistemi gelişmiş olup bu faylar doğrultu atımlı faylardır. İçme sularında çok miktarda CO₂ gazı bulunması, bu kaynakların Tersiyer ya da daha yeni zamanlarda oluşan kırık - çatlak sistemlerine bağlı olarak oluştuklarını göstermektedir¹¹.

Gerek sıcaklık ve yağış değerleri, gerekse bunların yıl içindeki dağılışı, araştırma sahasında bozulmuş Akdeniz ikliminin görüldüğünü ortaya koyar. Nitekim içmeler sahasının 22 km batısında yer alan Malatya Meteoroloji istasyonu verilerine göre (deniz seviyesinden yüksekliği 948 m) en sıcak ay ortalaması 27.2 °C (Temmuz), en soğuk ay ortalaması -0.9 °C (Ocak), yıllık ortalama sıcaklık ise 13.6 °C kadardır. Ekstrem sıcaklıklar da 42.2 °C (Temmuz) ile -25.1 °C (Ocak) arasında değişmektedir. Yıllara göre değişmekle birlikte, termik genlik değeri genellikle 28 °C'nin üzerindedir. Merkez ilçede Mayıs ayı başlarından itibaren artmaya başlayan sıcaklık, Temmuz ve Ağustos aylarında en yüksek değerine ulaşır. Özellikle Suriye çölünden gelen sıcak hava akımlarının etkili olduğu günlerde yörede yakıcı sıcaklıklar görülür. Sıcak havalar, Ekim ayına kadar devam eder; bu aydan sonra ise sıcaklık giderek azalır. Sıcaklığın yıl içindeki bu değişimine bağlı olarak, içmelere olan talebin daha çok sıcak devrede yoğunlaştığı, soğuk devrede ise bu talebin nispeten az olduğu dikkati çeker.

Aynı meteorolojik verilere göre, yöredeki yıllık ortalama yağış miktarı (61 yıllık ortalama) 387.5 mm'dir. Yıllık toplam yağışın % 73'ten fazlası kış (% 33.3) ve ilkbahar (% 39.9) mevsimlerinde düşmekte, en az yağışlı mevsimi ise yaz (% 22.7) oluşturmaktadır. Özellikle Temmuz ve Ağustos ayları toplam % 3.4'lük payla oldukça kurak geçmekte ve bu kurak dönem yıllık ortalama yağıştan % 5.6'lık bir pay alan Eylül ayında da devam etmektedir. Yöredeki yağışlı gün sayısı 88 olup bu günlerin sayısı Mayıs - Kasım devresinde 10'un, Temmuz - Ağustos devresinde ise 1'in altındadır. Sıcak devredeki yağış azlığı, içmelere olan talebi arttıran temel nedenlerden biridir.

İl alanının güneybatısını kuşatan dağlar ve platolarda doğal bitki örtüsü hemen hemen ortadan kalkmıştır. Daha çok meşelerden oluşan orman kalıntıları dışında, yörenin hakim bitki örtüsünü antropojen stepler oluşturmaktadır. Bu örtüye yer yer yabancı meyve ağaçları ile kaynak ve vadi boylarında kavak ve söğütler katılmaktadır. İçmelerin bulunduğu yöre orman örtüsünden tamamen yoksundur. Bu nedenle yörede, zaman zaman toz savrulması yani deflasyon sorunu etkili olmaktadır. Özellikle ilkbahar ve yaz sezonlarında bu sorun çok belirgin bir durum alır. İçmelerin çevresi ise kayısı ağaçlarıyla yeşillendirilmiştir (Fotoğraf 1).

11- ERGUVALI, K., YÜZER, E., 1987, Yeraltı Suları Jeolojisi (Hidrojeolojisi). İstanbul Teknik Üniv. Maden Fak. Yay. No: 23, İstanbul, s. 281.



Fotoğraf 1- İçmelerin Genel Görünüşü.
Photo 1- A General View of The Mineral Spring.

3. İçme Sularının Başlıca Özellikleri

Aşağıispendere içmelerinin su kaynakları, arazide vadi kaynağı şeklinde yaklaşık 840 m yükseklikteki bir alandan çıkmaktadır. Su biri kaya içerisinde, ikisi de dere içerisinde olmak üzere üç noktadan kaynamaktadır (Fotoğraf 2). Ayrıca, akımı fazla olmayan birkaç kaynak daha vardır. Kalevi ve toprak kalevisi metaller ve karbondioksit iyonları zengin olan su kaynağı kısmen ağaçlıklı kısmen kıraç bir araziden çıkmaktadır. Mecrasında, demir birikimi olmaktadır¹².

İçme sularının debisi yıl içinde önemli farklılıklar gösterir. Suların akımı ekim ayından itibaren azalır ve bu azalma kış aylarında en düşük düzeyine iner. Ocak ayında sular çok az bir akım halinde yüzeye çıkar. Mayıs ayı başlarına kadar devam eden akım düşüklüğü bu aydan itibaren yükselir. Mayıs-Ekim devresi akımın en yüksek olduğu devredir. Ancak, bu devrede bile, ince bir kaynak akıntısı görünümünden ileri gitmemektedir. Yaptığımız ölçümlere göre söz konusu devrede üç kaynağın toplam debisi ancak 1 lt / sn kadardır. Dolayısıyla içmelerin turizm sezonu Mayıs - Ekim ayları arasındaki 6 aylık dönemde gerçekleşmektedir. Kış aylarında fazla ziyaretçi almayan içmeler, bu dönemde sadece yerel bağlamda ziyaretçi almaktadır. Akımın yetersizliği ve kış aylarında akımın

12- ÇAĞLAR, K.Ö.. 1950, Türkiye'nin Ilıca ve Kaplıcaları, Fasikül 3, MTA Yay. Seri B, No: 11, Ankara.



Fotoğraf 2- İçmelerdeki Kaynaklardan Bir Görünüş.
Photo 2- A View of The Spring.

fazla azalması, içmelerin önemli bir sorunudur.

Refik saydam Hıfzısıhha Merkezi Başkanlığı'nın analiz raporunda (2.7.1986 tarih ve 801 nolu rapor), Aşağıispendere içme sularının CO₂ gazlı ve 29 °C sıcaklığında olduğu belirtilmiştir. Dolayısıyla bu içmenin suları ılık kaynaklar kategorisine girmektedir. Sularının görünüşü berrak olup rengi açık sarıdır. Koksuz, tatsız olup sularında tortu tespit edilmiştir. Bu tortunun sağlık açısından tehlikesi olmamakla birlikte, suyun dinlendirilmesi gerektiği Sağlık Bakanlığı'nca onaylanmaktadır. Suyun özellikleri kısa sürede bozulduğundan dolayı, dinlendirme işlemi suyun fiziko - kimyasal özelliklerinin etkilenmeyeceği sürede yapılmalıdır. Kaynaklar üzerinde depo yapılması da tavsiye edilmektedir.

Biyolojik açıdan değerlendirilirse sulara protozoa, koli - basili, yosun, parazit ve kolifocm gibi mikrobiyolojik canlılar yoktur. Normalde içme sularında mikrobiyolojik canlıların bulunmaması gerekmektedir. Bu suların ortalama mineralizasyon miktarı, yaklaşık 3 gr / lt kadardır. Sular potasyumlu, sodyum sülfatlı, kalsiyumlu, magnezyumlu, karbondioksitli ve hidrokarbonatlı özelliklere sahiptir (Tablo 1). İçinde aktif klor bulunmayan Aşağıispendere içmelerinde pH oranı 6.24'tür.

Adı geçen raporda, içme sularından belirli aralıklarla içilmesi kaydıyla, sindirim sistemi bozukluklarına, bağırsak ve mide hastalıklarına, idrar yolu hastalık-

Tablo 1- Aşağıispendere Maden Suyunun Fiziko - Kimyasal Özellikleri.
Tableau1- Physical-Chemistry of Peculiarity in The Mineral Spring Aşağıispendere.

Katyonlar	Mg / lt	Milival	% Milival
Potasyum İyonu K ⁺²	67.1	1.178	6.817
Sodyum İyonu Na ⁺²	171.6	7.460	29.602
Kalsiyum İyonu Ca ⁺²	91.3	4.565	18.114
Mağnezyum İyonu Mg ⁺²	137.4	11.445	45.415
Demir İyonu Fe ⁺³	0.088	0.003	0.012
Alüminyum İyonu Al ⁺³	0.09	0.010	0.040
		25.201	100.00
Anyonlar	Mg / lt	Milival	% Milival
Klorür İyonu Cl	20.0	0.563	2.234
Nitrat İyonu NO ₃	6.5	0.105	0.417
Sülfat İyonu SO ₄	43.1	0.898	3.563
Hidrofosfat İyonu HPO ₄	6.48	0.135	0.536
Hidrokarbonat İyonu HCO ₄	1433.5	25.500	93.250
Toplam	1997.158	25.201	100.00
Metasilikat Asidi H ₂ SiO ₃	47.8		
Metatitan Asidi H ₂ TiO ₃	eser		
Toplam	2024.958		
Serbest Karbondioksit CO ₂	915.1		
GENEL TOPLAM	2940.1		

Radyoaktivite: 8 Eman

Reaksiyon (pH): 6.24

Kaynak: Refik Saydam Hıfzısıhha Başkanlığı'nın 2.7.1986 Tarihli Analiz Raporu.

larına, böbrek ve cilt hastalıklarına iyi geldiği belirtilmektedir. Aşağıispendere içme sularının tedavi ettiği bu tip hastalıkların yanısıra, bilinçsiz kullanım sonucu bazı hastalıklar için olumsuz etkilerinin ortaya çıkabileceği gözardı edilmemelidir.

Aşağıispendere içmelerinden hem içilecek (içten tedavi) hem de kaplıca (dıştan tedavi) olarak yararlanılmaktadır. Ancak kaynak sularının akım yetersizliği, içmelerden banyo küpleri yoluyla yararlanmayı kısıtlamaktadır. Bu nedenle içme suları, daha çok içilerek, yani içten tedavi yoluyla kullanılmaktadır.

4. İçmelerin Mülkiyet ve İşletme Durumu

İçmece tesisleri tapunun Bulutlu köyü, 74. parselinde, İspendere Şifalı İçmeleri Birliği adına kayıtlı 41.700 m²'lik bir alanı kaplamaktadır.

Adı geçen birlik, Malatya Özel İdaresi'nin önderliğinde, 12 köyün iştiraki ile kurulmuştur. Tesislerin işletme hakkı birlik meclisinin 25.2.1977 tarihli kararı ile, 99 yıl süreyle İl Özel İdaresi'ne devredilmiştir. İl Özel İdaresi tarafından yapılan tesisler ise şahsa kiraya verilmek suretiyle işletilmektedir.

5. İçmelerde Mevcut Tesisler

Aşağıispendere içmeleri, eski tarihlerden beri bilinmekte olup önceleri içerisinde yer aldığı köy sakinleri ve Pütürge ilçesi gibi yakın çevre ilçesi insanları tarafından kullanılmıştır. Aşağıispendere, geçmiş tarihlerde Bulutlu köyüne bağlı birkaç haneli bir mezra yerleşmesi durumunda idi. Bulutlu köyünün Aşağıispendere mezraası olarak bilinen bu saha, içmelerin keşfedilmesi ve adını duyurmasıyla birlikte, bağlı olduğu köye kendi adını verdirmiştir. Bugün Bulutlu köyü ve çevresindeki birkaç mezra İspendere köyü adıyla anılmaktadır.

İçmelerin yerel ve bölgesel olarak tanınması yakın geçmiş tarihlere rastlamaktadır. Yörede 1982 yılında İl Özel İdaresi tarafından yaptırılan bir konaklama tesisi vardır. Yaklaşık 17 yıldan bu yana işletilen (1999 yılı itibarıyla) motel sayesinde içme adını duyurmaya başlamıştır (Fotoğraf 3). Önceleri sadece köy sakinlerinin ve çevre ilçe insanların bildiği içmeler, motelin açılması ve çevre düzenlemelerinin yapılmasıyla ilgi alanını genişletmiş ve giderek bölgesel düzeyde tanınmaya başlamıştır.

Konaklama tesisleri, ilk açıldığı tarihlerden bu yana fazla bir gelişme kaydedememiştir. Son yıllardaki çevre ve peyzaj düzenlemeleriyle, sahada turizmi geliştirme faaliyetlerine girilmiştir. Modern bir yapılanmanın olmadığı yörede, turizm faaliyetleri kalite standartlarının altında gerçekleştirilmektedir. İl Özel İdare-

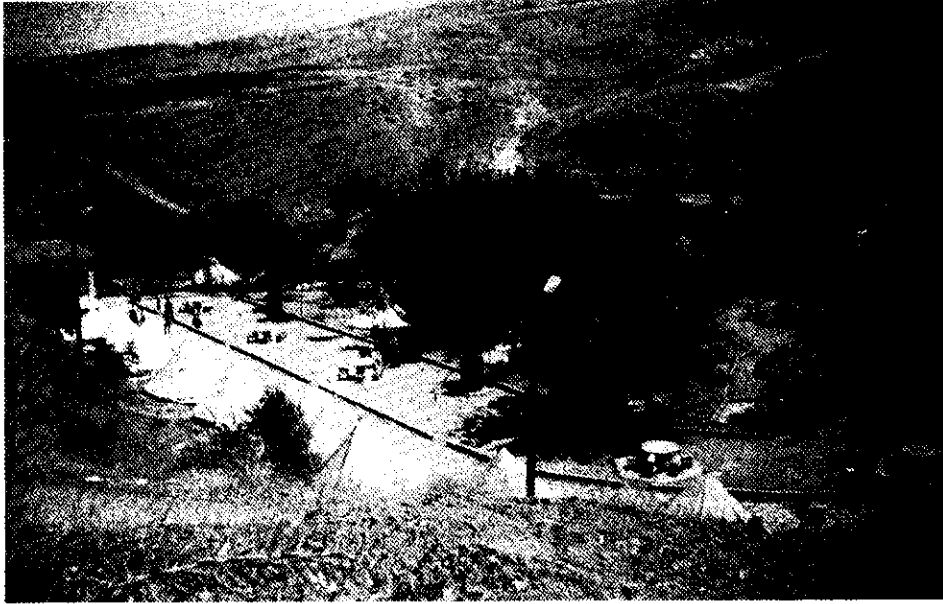


Fotoğraf 3- İçmelerdeki Motelden Bir Görüntü.

Photo 3- The Motel In The Spring.

si'nin yaptırmış olduğu tesisler, özel sektöre kiralanmıştır. Bugün özel sektörün olanakları dahilinde yapılan çevre düzenlemeleri ve ek hizmetlerden dolayı ziyaretçi sayısı geçmişe oranla önemli artışlar kaydetmiştir.

İçmelerin bulunduğu vadi kaynaklarına yaklaşık 200 m uzaklıktaki bir tepede kurulmuş olan bir motel, iki katlı bir tesistir (Fotoğraf 4). 8 oda ve 30 yatak kapasitesine sahip olan motelin, sade döşenmiş odalarında her türlü konfor ve temizliği bulmak mümkündür. Banyo, tuvalet ve televizyon gibi donanımlara sahip olan bu tesis, ziyaretçilerin her türlü ihtiyacını karşılayabilecek bir düzeydedir. Motelde balkonların varlığı da kuşkusuz dinlenme olanaklarını arttıran bir özelliktir. Yoğun ziyaretçi akımının olduğu yaz aylarında tesisin konaklama kapasitesi yetersiz kalmaktadır. Bu durum kamping (çadır kampı) alanlarıyla giderilmeye çalışılmaktadır.



Fotoğraf 4- İçmelerdeki Kamping Alanının Genel Görünüşü.
Photo 4- A General View of The Camping Site in The Spring.

Motel kapsamında altyapı hizmetleri yeterli olup elektrik, su ve benzeri hizmetler verilmektedir. Yine motel kapsamındaki lokanta hem salonda hem açık havada müşterilerin yemek ihtiyacını karşılamaktadır.

Motelin günlük fiyatı 1998 yılı fiyatlarıyla 950.000 TL civarında idi. Özellikle il dışından gelenler en az birkaç gece, en fazla bir hafta gibi bir süreyle motelin konaklama ve diğer hizmetlerinden yararlanmaktadır.

Motele bağılı olarak işletilmekte olan çay bahçesi, fırın, lokanta, mesire alanı, kamping alanları ve gezinti alanları mevcuttur. İçmelere gelen ziyaretçiler arasında, rekreasyonel günübirlik amaçlı gelenler daha çok il halkı olup mesire alanları hizmeti bu amaçla gelen ziyaretçilere yöneliktir. Özellikle ekmek fırını rekreasyonel günübirlikçilere hizmet etmektedir. İl çevresinden gelen günübirlikçiler yiyecek maddelerini genellikle beraberlerinde getirdiklerinden dolayı, lokanta hizmetlerinden pek yararlanmazlar.

Mesire alanları, özellikle son yıllarda fazlaca rağbet görmektedir. Motel yetkililerinden edindiğimiz bilgilere göre, bu alandaki ağaçlandırmaya hız verilmiş olup 5-6 yıldır çevre düzenlemeleri yoğunlaşmıştır. Mesire alanında, ağaç masa ve sandalyeler, ayrıca içme suyu ihtiyacının karşılanabileceği çeşmeler mevcuttur. Doğaldır ki şehirlerin gürültülü ortamı ve giderek artan çevre sorunları, günümüz insanlarını şehrin ortamından uzak, sakin ortamlara çekmektedir. Rekreasyonel günübirlikçi gelen ziyaretçilerden dolayı, içmeler ve çevresi haftasonu tatil günlerinde yoğunlaşmaktadır. Kuşkusuz geliştirilmeye çalışılan çevre düzenlemeleri ve hizmetler, içmeleri daha çekici bir yer haline getirmektedir.

Kamping hizmeti daha çok gelir düzeyi düşük ziyaretçilere yöneliktir. Ayrıca turizm sezonunun yoğun olduğu yaz aylarında, motel kapasitesinin yetersizliği nedeniyle kamping alanını tercih eden ziyaretçilere de rastlanmaktadır. Bu alandaki çadır sayısı 15'tir. Kamp ücretleri, motel fiyatlarına göre daha uygun olup 1998 yılı fiyatlarıyla günlüğü 125.000 TL'dir. Mesire ve kamping alanındaki çeşmeler içme - kullanma suyu ihtiyacını karşılamakta olup bu çeşmelerin zaman zaman ihtiyaca yeterli gelmediği görülmektedir. Altyapı yetersizliği (su, tuvalet, temizlik vs.) kuşkusuz bu alandaki turizm faaliyetlerini olumsuz etkilemektedir.

Motelin diğer bir yan tesisi, çay bahçesidir. Bu bahçe, özellikle il dışından gelen ziyaretçiler, kısmen de rekreasyonel günübirlikçi ziyaretçiler tarafından kullanılmaktadır. Fırın, lokanta ve çay bahçesinin rekreasyonel günübirlikçilerin ihtiyaçlarının karşılanması açısından fazla bir önem taşımadıkları dikkati çekmektedir.

Motelin alt katında bir bakkal dükkanı vardır. Gıda maddelerinin yanısıra özellikle tuzlu çerez (leblebi ve fıstık gibi) satışları yapılmaktadır. Çerez satışları hem günübirlikçiler hem de sağlık turizmi amacıyla il dışından gelenler tarafından büyük rağbet görmektedir. Ziyaretçilerin içmelerden yararlanabilmesi için, ortalama olarak günde 4-5 litre su içmeleri gerekmektedir. Bu nedenle tuzlu çerez türlerine talep çoktur.

Gelen ziyaretçilerin eğlenebileceği ve sosyal faaliyetlerde bulunabileceği tesislerin olmayışı, içmelerin önemli bir dezavantajıdır. İçmelerin biraz ilerisindeki tepelik alandaki patikalar ve çevredeki fidanlıklar dışında gezinti alanı yoktur. Buradaki patikalar spor alanı, diğer bir ifadeyle gezinti alanı olarak kullanılmak-

tadır. İçme suyunun içildikten sonra sindirilmesi amacıyla yapılan spor faaliyetlerinden dolayı bu tepelik ve patika alanlar ziyaretçiler arasında büyük rağbet görmektedir.

İçme alanında, mesire alanının hemen girişinde ulaşım araçlarının bırakılabileceği bir otopark mevcuttur. Bu otopark sahasında yaptığımız gözlemlerde, il dışından gelen araçların fazla sayıda olduğu dikkati çekmiştir. Bu durum yerel olduğu kadar bölgesel olarak da yoğun ziyaretçi akınının bir göstergesidir.

Aşağıispendere içmelerinde, kaplıca tesisi olarak bir tesis yoktur. Banyo kürleri kaynağın yamacında inşa edilmiş, basit ve fazla modern olmayan küçük kabinlerde gerçekleştirilmektedir 5'i erkeklere, 5'i de kadınlara ait olmak üzere 10 kabinde oluşan, dikdörtgen biçimli, küçük bir kulübeyi andıran banyo kürü tesislerine, kaynak noktasından boru hatları vasıtasıyla sular ulaştırılmaktadır. Kaynak sularının akım yetersizliği banyo kürlerine olan talep sayısını etkilemektedir. Günde 30-40 kişi banyo kürlerinden yararlanmaktadır. Akım yeterli düzeyde olsaydı, bugün belki daha fazla ziyaretçi banyo kürlerinden yararlanabilecekti.

6. Turistik Aktivite

Aşağıispendere içmelerinden, tüm yıl boyunca yararlanılmaktadır. Ancak kışın ziyaretçi akımının azalması nedeniyle, yoğun turizm sezonu yaz aylarına doğru kaymaktadır. Daha önce de belirtildiği üzere, içmelerde turizm sezonu Mayıs - Ekim arasındaki 6 aylık dönemi kapsamaktadır. Kış aylarında ise maddesuyundan sadece yerel düzeyde yararlanılmakta ve bu durum ekonomik olarak önem taşımamaktadır. Sezon başlangıcıyla birlikte içmelere yerel ve bölgesel talep artar.

Rekreasyonel günübirlikçi ziyaretçiler aynı günün akşamında dönmektedir. Sağlık turizmi amacıyla gelen ziyaretçiler ise şifa bulmak amacıyla geldiklerinden dolayı belli bir süre kalmak durumundadır. Bir hafta veya daha fazla süreyle tesislerde kalanlara rastlandığı gibi, bir gece kalan ziyaretçilere de rastlanır. Ortalama olarak tesislerde kalış süresi, 1 ile 10 gün arasında değişmektedir. İl dışından gelenler için yaklaşık bu rakamları vermemiz mümkündür.

İçmelere ait uzun zamanı gösteren kayıtlar bulunmamakla birlikte, yetkililerden edindiğimiz bilgiler doğrultusunda, ziyaretçi sayısında belirgin bir artış olduğu söylenebilir. Örneğin, geçmişte sadece köy sakinlerinin kullandığı içmeler, bugün bölgesel anlamda önem taşımaktadır. 1950'lerde yıllık ortalama 350-500 kişinin ziyaret ettiği içmeler¹³, günümüzde 5000-10.000 kişi tarafından ziyaret edilmektedir. Kesilen bilet sayısından edindiğimiz bilgilere göre, yaz sezonunda içmeler günlük olarak ortalama 200 kişiden fazla ziyaretçi almaktadır. İçmelere giriş ücreti ise 1998'de 100.000 TL idi.

13- ÇAĞLAR, K.Ö., 1950, Türkiye'nin Ilıca ve Kaplıcaları, Fasikül 3, MTA Yay. Seri B, No: 11, Ankara.

İçmeleri ziyaret edenler arasında Malatya şehrinden gelen rekreasyonel gününbirlikçiler ve Pütürge ilçesinden gelenler çoğunluktadır. Malatya ilinin diğer ilçeleriyle, Adıyaman, Elazığ, Diyarbakır, Şanlıurfa ve Gaziantep gibi çevre illerden gelen ziyaretçiler ise daha çok sağlık turizmi amacıyla gelenlerden oluşmaktadır.

Yolu her türlü vasıta ile gidilmeye elverişli olup karayolu ulaşımı yapılmaktadır. Malatya şehrinden içmelere günlük olarak minibüs seferleri düzenlenmektedir. Şehirden içmelere sabah 7.15'te seferler başlar, akşam 17.00'ye kadar devam eder. İçmelerden şehre 6.00 - 16.00 saatleri arasında seferler yapılmaktadır. Özel otolarla bireysel olarak gelen ziyaretçiler olduğu gibi, rekreasyonel gününbirlikçiler arasında, kalabalık gruplar halinde, daha geniş araçlarla gelenlere de rastlanmaktadır.

İçmelere gelen günlük toplam ziyaretçilerin sadece 30-40 kadarı banyo kürlerinden yararlanır. İçme kürlerine talep daha fazladır. Kaplıcalardan yararlanan nüfusun yaş ve cinsiyetini belirten istatistik bilgileri yoktur. Fakat gözlemlerimize dayanarak, içmelerden sağlık turizmi amacıyla yararlanan ziyaretçilerin 20 yaş üzeri nüfus olduğunu söylememiz mümkündür. Genelde orta yaşta insanlara hizmet veren içmelerde kadın nüfus sayısı daha fazladır.

Ziyaretçilerin gelir ve eğitim düzeyi nispeten düşüktür. Gelir - öğrenim düzeyi yüksek olan kesim küçük bir oranı teşkil etmektedir. Genel olarak il dışından olan ziyaretçilerin gelir - öğrenim düzeyleri düşüktür. Gününbirlikçilerin ise daha çok gelir ve öğrenim düzeyleri yüksek kişilerden oluştuğu dikkati çekmektedir. Sağlık turizmi amacıyla gelenlerin çoğu daha önceden gelip içmelerin yararını gören insanlardır.

İçme tesisleri bünyesinde çalışan personelin sayısı 10 kişidir. Bu personel, köyden olmayıp tesisleri işleten kişinin aile fertleri ve yakınlarından oluşmaktadır. Köy sakinlerinin içmelerden herhangi bir geliri yoktur.

Sonuç ve Öneriler

Aşağışpendere içmeleri, Malatya şehrinin 22 km doğusunda yer alan şifalı bir kaynak suyudur. Sularının içeriğindeki bileşikler açısından zengin olan bu içme suları 29 °C sıcaklığı ile ılık kaynaklar kategorisine girmektedir. Akımın yetersizliği ve kış aylarında akımın fazla azalması, içmelerin önemli bir sorunudur. Bu nedenle, içmelerde yoğun turizm sezonu Mayıs - Ekim arasındaki altı aylık dönem kapsamaktadır. Kış aylarında sadece yerel olarak kullanılsa da bu durum ekonomik olarak önem taşımamaktadır.

İçme sularından daha çok içme kürleri, yani içten tedavi yoluyla yararlanılmaktadır. Kaynak sularındaki akımın yetersiz olması, içmelerden banyo kürleri yoluyla yararlanmayı kısıtlamaktadır.

Sularının içeriğindeki bileşikler açısından zengin olması, ulaşım kolaylığı ve Malatya gibi 1997'de 400.248 nüfusa sahip büyük bir şehre yakın olması gibi nedenler, Aşağıispendere içmelerine olan ilgiyi arttıran başlıca nedenlerdir. Ancak, içmelerin yerel ve bölgesel olarak tanınması yakın geçmiş tarihlere rastlamaktadır. Yörede, 1982 yılında İl Özel İdaresi tarafından yapılan bir konaklama tesisi vardır. Bu motelin işletmeye açılması sayesinde içme adını giderek duyurmaya başlamıştır. Eskiden sadece köy sakinleri ve çevre ilçe insanların bildiği içmeler, motelin açılması ve çeşitli düzenlemelerin yapılmasıyla, sağlık ve rekreatiyonel amaçlı kullanıma açılmıştır.

Konaklama tesisleri, ilk açıldığı tarihlerden bu yana fazla bir gelişme kaydedememiştir. Son yıllardaki çevre ve peyzaj düzenlemeleriyle, sahada turizmi geliştirme faaliyetlerine girişilmiştir. Modern bir yapılanmanın olmadığı yörede, turizm faaliyetleri kalite standartlarının altında gerçekleştirilmektedir. İl Özel İdaresi'nin yaptırmış olduğu tesisler, özel sektöre kiralanmıştır. Bugün özel sektörün olanakları dahilinde yapılan çevre düzenlemeleri ve ek hizmetlerden dolayı ziyaretçi sayısı geçmişe oranla daha fazla artmıştır.

Sağlık turizmi açısından nispeten yüksek bir potansiyele sahip olan içmelerin bu potansiyelinin henüz yeterince değerlendirildiği söylenemez. Bu doğal potansiyelin yeterince değerlendirilerek önemli bir sağlık turizmi merkezi haline getirilebilmesi için, bugün içmelerde karşılaşılan mevcut sorunların çözümüne yönelik tedbirlerin alınması ve bazı yatırımların yapılması gerekmektedir. Bunları genel olarak şöyle özetleyebiliriz:

1- Altyapının yetersizliği içmedeki başlıca sorundur. Kullanma suyunun yetersiz olması, mesire alanı ve çevresinin temizlik sorunu, içmelere gelen ziyaretçileri olumsuz yönde etkilemektedir. Bu durum şikayetlere yol açmaktadır. Çöp gibi atık maddelerden doğan sorunların önlenebilmesi için, çevredeki çöp bidonlarının sayısı artırılmalıdır. Çevredeki bu sorunlar, alınması gereken tedbirler dışında, insanlarımızın çevre temizliği konusunda duyarlı olması ile desteklenmelidir.

2- Motel ve kapsamındaki yan tesislerdeki fiyat denetimleri, sık yapılmamaktadır. Fiyat denetimsizliğinin sonucu olarak, gelir düzeyi düşük vatandaşlarımız zorlanmaktadır. Yetkililer tarafından fiyat denetimleri yapılmalıdır.

3- Rekreatiyonel günübirlik amaçlı veya daha uzun süre tesislerde kalmak zorunda olan ziyaretçiler için peyzaj önemlidir. Çevre düzenlemeleriyle birlikte ağaçlandırmanın hızlandırılması gerekmektedir. İçmelerde ağaçlandırma yetersiz olup, mesire alanındaki ağaç ve sandalyelerin sayısı artırılmalıdır.

4- Motel kapasitesi yoğun turizm sezonu boyunca yetersiz gelmektedir. Bu nedenle konaklama ve içme tesisleri geliştirilmelidir. Tesislerin ilkel görünümünden kurtarılıp, modern düzenlemelerin yapılması gerekmektedir.

Banyo küpleri için kabin sayısı artırılmalıdır. Böylece daha fazla insana hizmet verilmesi mümkündür.

5- İçmelerin akımı düşüktür, akımı yükseltebilmek için araştırmalar yapılmalıdır.

6- Kamp alanlarının uygun şartlarda, kalite standartlarına uygun olarak düzenlenmesi ve geliştirilmesi gerekmektedir. Çünkü yoğun sezon boyunca yeterli gelen kapasite, çadır kampı alanlarıyla giderilmeye çalışılmaktadır.

7- İçmelerin tanıtımı yetersiz olup, tanıtımına önem verilmelidir. Tanıtım amaçlı broşür ve reklamlar yapılmalıdır. Bu konuda en büyük görev İl Valiliği'ne ve Turizm Müdürlüğü'ne düşmektedir. Ayrıca yerel basın ve yayın kuruluşları yoluyla tanıtım yapılmalıdır. Yerel olarak insanların dikkatini çekebilmek için, broşürler hazırlanarak sezon başlangıcı ve sonunda sembolik ücretlerle veya ücretsiz olarak kullanıma sunulmalıdır.

8- Sosyal faaliyet alanlarının olmayışı en büyük dezavantajlardan birisidir. Örneğin çocuk parkının yetersiz oluşu ve gezinti alanlarının olmayışı içmeler için olumsuz bir durumdur. Boş vakitlerin geçirilebileceği kitap okuma salonu oluşturulmalıdır. Ayrıca yürüyüş yapmak için gezinti alanları düzenlenmelidir.

9- İçmelerdeki tedavilerin amacına ulaşması için mutlaka doktor tavsiyelerine önem verilmelidir. Bu konuda halkın bilinçlendirilmesi gerekmektedir.

Kaynakça

- ASLAN, Z., 1993, Türkiye'de Termal Turizmi Arz ve Talebi. Türkiye Kalkınma Bankası Turizm Yıllığı 1993, s. 39-50, Ankara.
- ÇAĞLAR, K.Ö., 1950, Türkiye Maden Suları ve Kaplıcaları Fasikül 3, MTA Yay. Seri B, No:11, Ankara.
- ÇAVUŞ, Ş., 1994, Termal Turizmi ve Sandıklı Termal Turizm Potansiyeli. Türkiye Kalkınma Bankası Turizm Yıllığı 1994, s.48 - 62, Ankara.
- ÇORUH, S., 1986, Şifalı Sularımız ve Tıbbi Sorunumuz. Türkiye Kalkınma Bankası Turizm Yıllığı 1986, s.44-60, Ankara.
- DOĞANAY, H., 1989, Erzurum'un Termal Turistik Potansiyeli. Türkiye Kalkınma Bankası Turizm Yıllığı 1988-1989, s.156-173, Ankara.
- DOĞANAY, H., 1992, Kurşunlu Termal Turistik Bölgesia". Türkiye Kalkınma Bankası Turizm Yıllığı 1992, s. 76-96, Ankara.
- ERGUVANLI, K.- YÜZER, E., 1987, Yeraltı Suları Jeolojisi (Hidrojeoloji). İstanbul Teknik Üniv. Maden Fak. Yay. No:23, s.281, İstanbul.
- OLALI, H.- TİMUR, A., 1988, Turizm Ekonomisi. Ofis Tic. Matbaacılık Şti, s.76, İzmir.
- ÖZAV, L., 1994, Gediz - Ilica Termal Turizm Merkezi. Türkiye Kalkınma Bankası Turizm Yıllığı 1994, s.230-248, Ankara.
- ÜLKER, İ., 1986, Türkiye'de Sağlık Turizmi ve Kaplıca Sularımızın Değerlendirilmesi. Türkiye Kalkınma Bankası Turizm Yıllığı 1986, s.208, Ankara.
- YAZICI, H., 1997, Turizm Potansiyeli Yönünden Eskişehir Sakarı Ilica Kaplıcaları. Türk Dünyası Araştırmaları, Sayı:110, Ekim 1997, s.19-32, İstanbul.