

DOĞU KARADENİZ BÖLÜMÜ GELENEKSEL YAYLA ŞENLİKLERİNE TİPİK BİR ÖRNEK: KADIRGA-OTÇULAR ŞENLİKLERİ

*A Typical Example of Traditional Plateau Festivals in the East Black Sea
Region: Kadirga-Otçular Festivals*

Y.Doç.Dr. Mehmet ZAMAN*

ÖZET

Kadirga yaylası, Gümüşhane ilinin Kürtün ilçesine bağlı yaklaşık 2300 m yükseltide ve orman sınırının üzerindeki Alpin kuşak içerisinde yer almaktadır.

Yöredeki diğer yayla yerleşmelerinde olduğu gibi sadece yaz aylarında kullanılan yaylanın en önemli özelliği, çevresindeki oba-yayla yerleşmelerinin pazar fonksiyon merkezi olmasıdır.

Yaz mevsimi boyunca ve özellikle pazarın kurulduğu cuma günleri bir kasaba görünümü kazanan Kadirga'da, tek katlı yapıların yanısıra iki ve üç katlı binalarda bulunmaktadır. Tonya, Şalpazarı, Eynesil, Beşikdüzü, Vakfıkebir, Akçaabat, Düzköy, Kürtün ve Torul gibi birçok ilçeden seyyar satıcıların geldiği Kadirga pazarının, diğer bir özelliğini ise temmuz ayının üçüncü haftasının cuma günü düzenlenen ve halk arasında Otçular Şenlikleri olarak bilinen eğlenceler oluşturmaktadır.

ABSTRACT

The plateau Kadirga is located within the Alpin zone, which is 2300 m above sea level and on the forest borders and which is administratively connected to the town Kürtün of the city Gümüşhane.

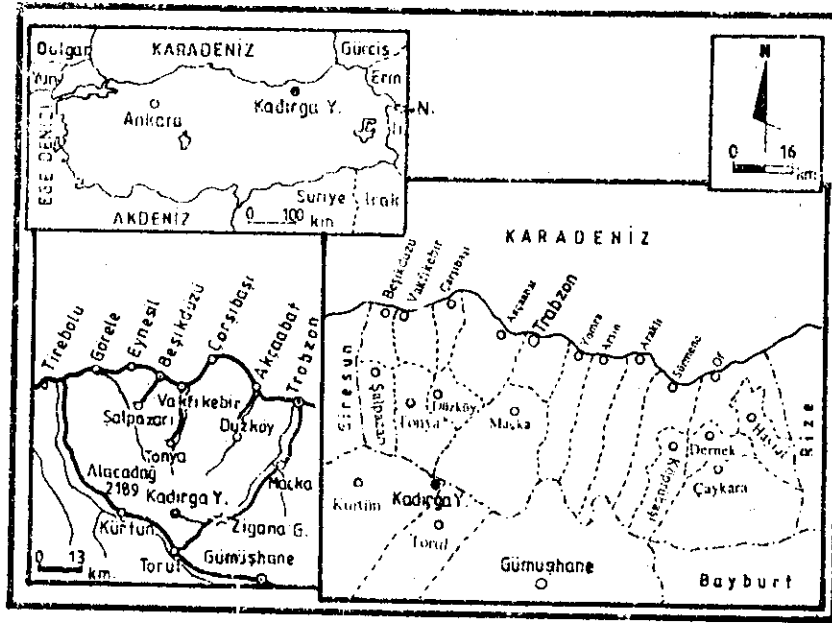
As in the other plateaus around, this plateau is inhabited only in summers. The most outstanding feature of the plateau is that the others surrounding it are the functional bazaar centres of the nomad – plateau settlements

The plateau gains the appearance of a town in summer, especially on Fridays when the bazaar is set up. There are not only one storey building on the whole but also two and three-storey buildings there. Many pedlars come to the bazaar from several towns; including Tonya, Şalpazarı, Eynesil Beşikdüzü, Vakfıkebir, Akçaabat, Düzköy, Kürtün and Torul. Another feature of the plateau is the festivals known as Otçular Festivals, which are held on the third Friday of June every year.

* Atatürk Üniversitesi, Fen-Edebiyat Fakültesi, Coğrafya Bölümü, Erzurum.

GİRİŞ

Kadırğa yaylası Tonya, Maçka ve Kürtün ilçelerinin sınırlarının kesiştiği konumdaki Kadırğa tepesinin kuzey yamacında bulunmaktadır. Yönetim açısından Kürtün (Gümüşhane) ilçesi sınırları içerisinde yer almaktadır (Şekil 1).



Şekil 1. Kadırğa Yaylasının Lokasyon Haritası.

Figure 1. The location map of the high plateau of Kadırğa.

Alpin kuşakta, yaklaşık 2300 m yükseltide yer alan ve diğer oba-yayla yerleşmelerinde olduğu gibi, sadece yaz aylarında yerleşilen Kadırğa yaylasının en önemli özelliğini, çevresindeki oba – yayla yerleşmelerinde faaliyet gösteren ailelerin bir alış-veriş ve eğlence merkezi olması teşkil eder. Haftanın cuma günleri pazar kurulan Kadırğa yaylasında, 1997 yılında karakol, PTT acentası ve cami gibi sosyal tesislerin yanısıra bakkal dükkânı, lokanta, kahvehane, züccaciye ve tuhafiyecilerden oluşan, toplam 96 ticarî işyeri bulunmaktaydı (Fotoğraf 1).

Yazları ve özellikle de pazarın kurulduğu cuma günleri, bir kasaba görünümü kazanan Kadırğa'da, tek katlı binaların yanısıra iki ve üç katlı yapılar da bulunmaktadır.



Fotoğraf 1. Kadirga Pazarı ve Çevresindeki Yaylalardan Bir Görünüş
Photo 1. A scene of the Kadirga Bazaar and the high plateau around it.

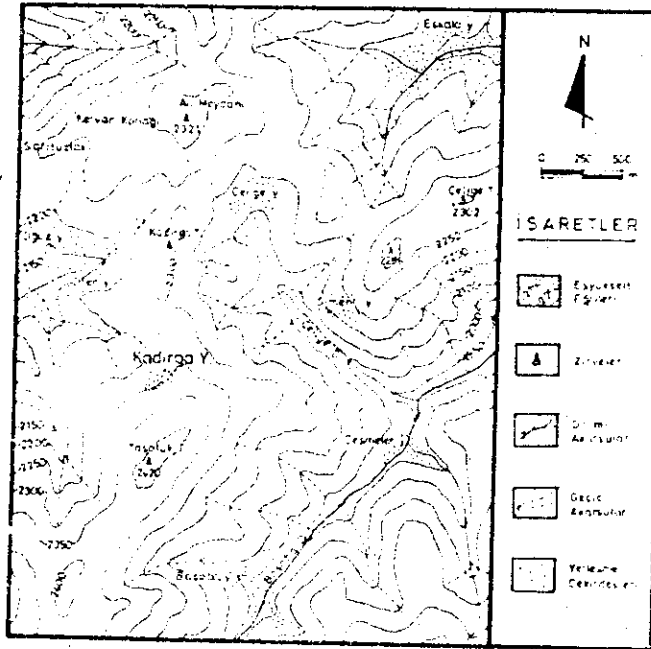
Tonya, Şalpazarı, Beşikdüzü, Vakfıkebir, Eynesil, Düzköy, Torul ve Kürtün gibi birçok ilçeden seyyar satıcıların da geldiği Kadirga pazarının en önemli özelliklerinden bir diğerini, temmuz ayının üçüncü haftasında cuma günü büyük bir nüfusun katılımı ile bir bayram havası içerisinde düzenlenen ve halk arasında Otçular Şenlikleri olarak bilinen, gelenekselleşmiş eğlenceler oluşturmaktadır. Trabzonluların yanısıra Giresun ve Gümüşhane'nin bazı ilçelerinden de katılımların olduğu şenliklere, halk oyunları gösterileri ile kemeçe ve davul – zurnalı eğlencelerin yanısıra yöresel ve folklorik giysilerin giyilmesi de, kültürel açıdan ayrı bir özellik katmaktadır.

Doğal Çevre Özellikleri

Alpin kuşakta bulunan Kadirga yaylası ve çevresindeki oba – yayla yerleşmelerinin çoğunluğu, eski aşınım yüzeyleri üzerinde kurulmuşlardır. ARDEL'e göre, IV. Zaman buzullaşmasının etkilemediği Zigana dağlarının uzantıları üzerindeki bu yaylalar sahası, Eosen sonu ile Oligosen'de şiddetli orojenik hareketlere maruz kalmıştır. Bu hareketleri takiben başlayan aşınma, muhtemelen Neojen'de bölgeyi peneplen haline getirmiş ve Neojen sonunda arazi bütünü ile yükselmiştir¹.

1- ARDEL, A., 1963, Samsun-Hopa Arasındaki Kıyı Bölgesinde Coğrafi Müşahedeler. İstanbul Üniv. Coğr. Enst. Derg. Cilt 7, Sayı: 13, İstanbul, s. 39.

Orman sınırının üstündeki bu morfolojik ünite üzerinde, gerek yerel tektonik yükselmeler, gerekse de kayaç sertlikleri veya volkanik yığılmalar sonucunda oluşmuş, Sakaltutan (2152 m), Taşoluk (2420) ve Pazarkıran (2231 m) gibi çeşitli yükseltilerde tepelik alanlar mevcuttur (Şekil 2). Eğim değerlerinin dolayısıyla da yükselti artmasının azaldığı bu yüzeyler, bilhassa kuzey yamaçlarda, aşındırma kuvveti fazla olan akarsular ve kolları tarafından parçalanmışlardır. Genelde güneydoğudan kuzeybatıya doğru eğimli olan bu düzlükler de, yer yer meydana çıkan granodiorit temeli ve onu örten Mesozoik lav örtüsünü keserler. Derin vadilerle yarılmış kuzey kısımları istisna edilirse, burada geniş alanlarda, relief enerjisi azdır ve görünümüne kubbemsi tepeler, basık boyunlar hâkimdir²



Şekil 2. Kadırğa Yaylası ve Çevresinin Topoğrafya Haritası.

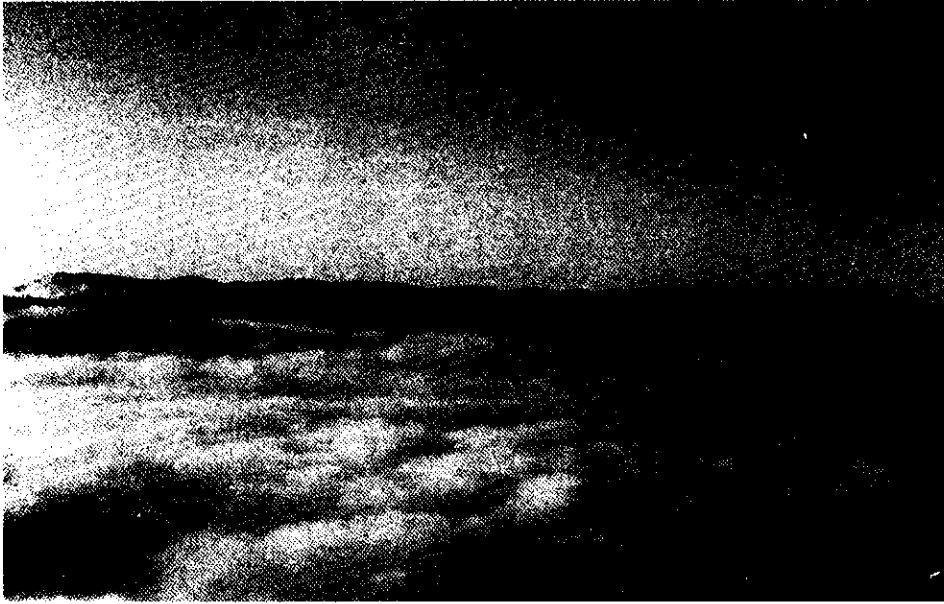
Figure 2. The topographic map of the high plateau of Kadırğa and its around.

Karadeniz ikliminin hüküm sürdüğü sahadaki meteoroloji istasyonları verilerine göre, yıllık ortalama sıcaklık değerleri 9 °C'nin üzerindedir. Nitekim yıllık ortalama sıcaklıklar Tonya'da 9.7 °C, Torul'da 10.7 °C, Maçka'da 12.6°C kadardır. Yaylacılık faaliyetlerinin yoğun olarak gerçekleştirildiği yaz mevsiminde ise bu istasyonların ortalama sıcaklıkları 19°C'nin üstündedir (Tonya 21.0°C, Torul 19.3°C, Maçka 19.3°C).

2- ERİNÇ, S., 1945. Kuzey Anadolu Kenar Dağlarının Ordu-Giresun Kesiminde Landşaft Şeritleri. Türk Coğr. Derg. Sayı 7-8, İstanbul, s. 133.

Yağış miktarları incelendiğinde ise yıllık yağış miktarları Tonya'da 1013.6 mm, Maçka'da 731.7 mm, Torul'da ise 411.6 mm.dir.

Sahanın iklimiyle ilgili diğer önemli bir özelliğini de sisli günler oluşturmaktadır. Hemen hemen her mevsim sis görülen yörede, özellikle de yaz aylarında, deniz yüzeyinden kaynaklanan buharlaşmanın yükseklerle doğru gidildikçe yoğunlaşması sonucu oluşan sis (yöresel adıyla duman) olayı, Kadırğa yaylası ve çevresinde de sıkça görülmekte ve çoğu zaman yöreyi tamamıyla kaplamakta ve bazen de günlerce çekilmemektedir (Fotoğraf 2). Bazı yıllar şenliklerin yapıldığı günlerin de sisli geçmesi, şenlikleri olumsuz yönde etkilemektedir.



Fotoğraf 2. Yaz mevsimi boyunca oba – yayla yerleşmelerinin bulunduğu Alpin kuşakta yoğun sisler görülmektedir.

Photo 2. Heavy fog is observed in the Alpines where –plateau settlements take place throughout the summer.

Bitki örtüsü bakımından incelendiğinde, 2000 m.nin üzerindeki Alpin kuşakta ot ve çiçeklerin çeşitli türlerinin çok zengin bir flora meydana getirdiği görülür.

Yaylacılık faaliyetlerinin yoğun olduğu bu kuşakta, yavşan otu (*Artemisia*), kekik (*Thymus polytrichus*), sütleğen (*Tithymalus bura*), çuha çiçeği (*Primula elaeor*), fiğ (*Vicia balensea*), diken (*Eryngium*), yumak otu (*Festuca alpina*), üçgül (*Trifolium polyphyllum*), dağ gülü (*Hypericum pruniatum*), ısırgan (*Urtica dioica*), düğün çiçeği (*Ranunculus repens*) ve çayır otları (*Graminea*) gibi türler bulunmaktadır.

Kadırğa ve Çevresindeki Oba – Yayla Yerleşmelerinin Başlıca Özellikleri

Türkiye'nin yüksek bölgelerinde olduğu gibi, Doğu Karadeniz bölümü sınırları içerisinde de geniş bir yayılış alanına sahip olan yaylalar, genellikle kırsal nüfusun ek geçim sahaları ve yaz mevsiminde hayvancılık faaliyeti ve dinlenme amacıyla çıktıkları geçici yerleşmelerdir. Doğal çevre özellikleri yanında bu alanlardan faydalanan nüfusun sosyal ve ekonomik özelliklerindeki çeşitliliğe bağlı olarak, yaylaların kuruluş yeri ve yükseklikleri, ekonomik faaliyetleri ve yerleşme şekilleri bölgelere göre önemli farklılıklar göstermektedir³.

Bilindiği gibi, ülkemizde hayvancılık amaçlı yaylacılık faaliyeti, çok eski tarihlere dayanmakta ve göçebe oymakların kışlaklar ile yaylalar arasındaki faaliyetlerini ihtiva etmektedir. Aynı zamanda, göçebe aşiretlerinin hayat tarzını da oluşturan bu faaliyet şekli, az da olsa günümüzde de etkisini sürdürmektedir. Ancak XVI. ve XVII. yüzyıllarda başlayan ve sonuçlarının Cumhuriyet döneminde alınabildiği konar – göçer aşiretlerinin yerleşik hayata geçirilmesinin önemli bir sonucu da hayvancılık amaçlı yaylacılık faaliyetindeki fonksiyon değişmesidir. Bu değişikliklerden biri, hayvancılık amaçlı yaylacılığın artık devamlı yerleşmeler ile geçici yerleşmeler olan yaylalar arasında yapılmaya başlanmasıdır. Bir diğer değişiklik de, yaylacılık faaliyetinde meydana gelen fonksiyon değişmesine bağlı olarak yeni bir yaylacılık faaliyetinin, rekreasyonel veya dinlenme amaçlı yaylacılığın (yayla turizminin) ortaya çıkmasıdır. Bu şekildeki yaylacılık faaliyeti daha çok ülkemizin güneyinde, yazların sıcak ve bunaltıcı geçtiği kıyı bölgesi ile Toroslar arasında gelişmiştir⁴. Gerçi son yıllarda Doğu Karadeniz bölümündeki bazı yaylalarında turizm kapsamına alınarak yayla turizminde değerlendirilmesi çalışmaları yapılmaktadır. Ancak bu konuda bugüne kadar gerekli başarı sağlanamamıştır.

Doğu Karadeniz bölümündeki yaylaların büyük çoğunluğunda olduğu gibi, araştırma sahasındaki yayla yerleşmelerini ve yaylacılığı ortaya çıkaran birçok faktör olmasına rağmen, bunlardan en önemlilerinden birini, yaylaların özellikle kırsal yerleşmelerin yararlandıkları bir geçim alanı, dolayısıyla beşerî ve ekonomik bir faaliyet alanı olmaları oluşturmaktadır. Gerçekten de, akarsular tarafından derin bir şekilde parçalanmış olan yörede, arazinin eğimli oluşu ve geçimi temin edecek miktarda tarım toprağının bulunmayışı, her mevsimi yağışlı ve kurak bir devrenin söz konusu olmadığı bir iklimin görülmesi, oba-yayla yerleşme sahalarında otlakların uzun süre yeşil kalmasında, dolayısıyla da, hayvancılık faaliyeti bakımından elverişli bir çevrenin oluşmasının da, bu faaliyetin gelişmesinde, önemli katkıları söz konusudur. Ancak artan nüfusla birlikte, alçak kesimlerdeki otlak alanlarının ekip biçme sahaları ile doğal çayırıklara dönüştürülmesi, Alpin kuşakta yer alan çayır ve otlaklardan yararlanmayı zorunlu hale getir-

3- EMİROĞLU, M., 1977, Bolu'da Yaylalar ve Yaylacılık. Ankara Üniv. D.T.C.F. Yay. No: 72, Ankara, s. 9.

4- KOCA, H., 1995, Gözne'de Yayla Turizmi Doğu Coğr. Derg. Sayı: 1, Erzurum, s. 282.

miş ve buna bağlı olarak geçici yayla yerleşmeleri ortaya çıkmıştır denilebilir.

Kadırğa pazarı çevresindeki yaylaların yoğun hayvancılık faaliyetlerine sahne olmalarının yanısıra, doğal güzellikleri ve insan sağlığına olumlu etkileri olan mikroklimaları ile de, yöre insanının yaşamında önemli yerleri bulunmaktadır.

Yöredeki yaylalar, ekonomik ve doğal özelliklerinin yanında, toplumsal ve kültürel bir faaliyet olarak da önem taşımaktadır. Başka bir ifadeyle, yöredeki yayla ve yaylacılığın ortaya çıkışında daha sonra da değinileceği üzere, beşerî dolayısıyla da tarihî faktörlerin de önemli etkileri vardır. Gerçekten de yayla evini şenlendirmek, yöre insanının eskiden beri geleneksel özelliği olan bir harekettir. Yöre kültüründe bu olayın belirgin bir ifadesi yayla şenliklerinde ortaya çıkmaktadır.

Kadırğa yaylasının çevresindeki oba- yayla yerleşmelerinin bir kısmı orman alanları içerisinde yer alırken, büyük bir çoğunluğu 2000 m.nin üzerinde ve Alpin kuşakta bulunmaktadır. Bu yerleşmeler Tonya, Torul, Maçka, Düzköy ve Kürtün ilçelerinin sınırları içerisinde yer almaktadır. Ancak yaylalara bu ilçelerde yaşayan ailelerin yanısıra Beşikdüzü, Vakfıkebir, Eynesil, Akçaabat, Çarşıbaşı ve Şalpazarı gibi ilçelerden de çok sayıda aile çıkmaktadır.

Hukuksal açıdan, devletin hüküm ve tasarrufu altında olan yaylalar, tapu kayıtları bakımından tescil dışı olan yerlerdir. Kullanımlarında geleneksel kurallar geçerlidir. Buna göre, bir tahsis belgesine dayanarak ya da böyle olduğu kanaati ile yöre halkı, eskiden beri oluşmuş geleneksel kurallar çerçevesinde yaylalardan ortaklaşa yararlanmaktadır. Başka bir ifadeyle, yaylaya çıkanların ortak mülkü olarak kabul edilen bu sahalardan yararlanma için gerekli yapılanma da, yine geleneklere göre yapılmaktadır.

Dikey doğrultuda bir yaylacılık faaliyetinin görüldüğü yörede, Alpin kuşakta bulunan oba – yayla yerleşmelerinin, hemen hemen hepsinin kuruluş yerlerinin seçiminde, su kaynaklarına yakınlık başlıca dikkat edilen faktör olmuştur.

Oba – yayla yerleşmelerinin konut sayıları, ait oldukları köylerin büyüklüklerine göre 15 ilâ 120 hane arasında değişmektedir. Genelde 15-20 meskenin bulunduğu yaylalar, tek bir köye ya da bu köyün bir mahallesine aittir. Buna karşılık, 80-100 hatta daha fazla meskenin oluşturduğu yaylalar, birden fazla köy veya mahalleye ait yerleşmeleri oluşturmaktadır.

Çevresindeki yaylaların merkezi ve dolayısıyla da pazar fonksiyonunu oluşturması nedeniyle Kadırğa yaylasında, toplu dokulu bir yerleşme görülürken, diğer yaylaların çoğunluğunda dağınık, kısmen de gevşek dokulu bir yerleşme sistemi görülmektedir.

Yayla yerleşmelerine çıkış gittikçe azalmakla birlikte, geleneksel yöntemlerle yapılmaktadır. Alpin kuşakta bulunan ve genelde haziran ayı başlarında çıkarılan

yaylalara, çıkış tarihi muhtar ve köy heyeti tarafından tespit edilmektedir. Belirlenen tarihten önce yaylalara göç etmeye izin verilmemektedir. Bunda, yaylaya çıkan her ailenin yayladaki otlaklardan aynı ölçüde ve eşit olarak yararlanmasının sağlanması ile yaylaya, aynı anda toplu çıkışı sağlayarak, olaya gösterişi ve törensel birliktelik sağlamak, dolayısıyla da eski bir geleneği devam ettirmek gibi faktörler etkili olmaktadır.

Toplu bir şekilde çıkılan yaylalardan dönüşler ise, ailelerin kendi durumlarına göre, havaların soğumaya başladığı eylül ayından başlayarak, tek tek gerçekleştirilmekte ve kasım ayı başlarına kadar devam etmektedir.

Oba-yayla yerleşmelerinin bir diğer önemli özelliğini de, kuru ot üretimi yapılan meskenlerin etrafında yer alan bahçelerdeki, 25-30 m².lik parsellerde patates, karalahana, marul ve taze soğan gibi sebzelerin yetiştirilmesi oluşturmaktadır.

Yayla ve Yaylacılığın Tarihi Gelişimi

Yöredeki yayla ve yaylacılığın ortaya çıkmasında, doğal çevre faktörlerinin yanısıra beşerî dolayısıyla tarihî faktörlerin de etkileri sözkonusudur. Nitekim bu konuda bölge tarihi ile ilgili kaynaklarda, XIII ve XIV. yüzyıllarda Karadeniz dağlarında yaylacılık yapan Çepni Türklerinin yaşadığı ve bu Oğuz boyunun Doğu Karadeniz kıyıları nüfusunun Türkleştirilmesinde önemli etkileri olduğu belirtilmektedir⁵. Anadolu Selçuklu Devleti'nin parlak dönemlerinde İran üzerinden Anadolu'ya geçen Çepni Türklerinin, yaklaşık 100000 kadarının Trabzon ve batısındaki bölgelere yerleştiği bilinmektedir.

Bu konuyla ilgili olarak Tirebolulu ALPARSLAN, göçebe hayatı yaşayan ve sürüleri ile birlikte, büyük göç dalgaları halinde Anadolu'ya yayılan, Türkmen boylarından Çepni Türklerinin, Trabzon ve çevresinin 1461 yılında Türklerin eline geçmesiyle, bu bölgede çoğaldıklarından bahsetmekte ve bugün bile sürdürülen birçok geleneğin bir bölümünün, 4-5 yüzyıl öncesinden beri devam ettirildiğinden bahsetmektedir⁷.

Yöredeki yaylaların birçoğuna ad olarak oba teriminin verilmiş olması da yayla ve yaylacılığın Türklerle başladığının belirtilerinden biri olarak kabul edilebilir. Hatırlanacağı üzere ülkemizin değişik bölgelerinde; oymak, göçer - evli boy, beş - on çadırdan oluşmuş göçebe oymağı, bir oymağın oturduğu yer, çadır, çadır topluluğu, çardak, büyük çadır, bölmeli çadır ... gibi değişik anlamlar ifade eden oba terimi, Orta Asya Türk kültüründen Anadolu'ya intikal etmiştir⁸.

5- TURAN, O., 1980, Selçuklular Tarihi ve Türk İslam Medeniyeti. Dergah Yay. (3. Baskı), İstanbul, s. 305.

6- ALPARSLAN., 1915, (H. 1333) Türk Bayramlarında Ot Göçü. Türk Yurdu Mecmuası, Cilt 8, İstanbul, s. 122-126.

7- ALPARSLAN., 1915 (H. 1333), a.g.m., s. 122.

8- DOĞANAY, H., 1997, Türkiye Beşerî Coğrafyası. M.E.B. Yay. No: 2928, Bilim ve Kültür Dizisi, 877, İstanbul, s. 300.

Yaylaların tarihî gelişimi ile ilgili olarak diğer bir kaynağı da yörede sıkça anlatılan efsaneler oluşturmaktadır. Nitekim bunlar arasında araştırmamızın konusunu oluşturan Kadırğa yaylasıyla ilgili çeşitli efsaneler de bulunmaktadır. Kadırğa yaylasıyla ilgili efsanelerin en yaygın olanlarından birini, çok uzun yıllar önce yaylaların bulunduğu sahalara iklimiyle ilgili olanlar oluşturmaktadır. İklimin buğday yetiştirilebilecek kadar sıcak olduğu rivayet edilen devrede, Kadırğa yaylasında, başında yaşlı ve bilge bir kişinin bulunduğu bir kabilenin yaşadığı anlatılmaktadır. Efsaneye göre havaların gittikçe soğumaya başladığı daha sonraki devrelerde bu yaylada yaşayan kabile insanları, gökten beyaz bir şeylerin yağdığını görmüşler ve olayı bilge kişiye anlatmışlar. Bilge kişi çadırından dışarı çıkıp gökten yağın beyaz nesnelere incelediği ve bir süre düşündükten sonra halkını toplayarak "Ey, insanlar, biz artık burada yaşamayalım. Şimdi hazırların koca öküzleri de iyice doyurup yola salın ve onlar nerede dururlarsa orayı yurt edinelim" demiş.

Hazırlıklar yapılmış ve kabile insanları yayladan ayrılarak öküzlerin ardından daha alçak alanlara doğru yola düşmüşler. Uzun süre yol alındıktan sonra öküzlerden biri dağlık bir yörede durmuş, diğeri yola devam etmiş. Kabilenin bir kısmı duran öküzle kalmış, diğer öküz ise kıyıya yakın bir yerde çökünce, geri kalanlar da orayı yurt edinmişler. Öküzlerin adına izafeten ilk çöken öküzün bulunduğu yere "İhtimena" ikinci öküzün kaldığı yere ise "Kalanima" isimleri verilmiş⁹.

Günümüzde Düzköy ilçesi sınırları içerisinde bulunan İhtimena'nın ismi Gökçeler, Akçabat ilçesi sınırları içerisinde bulunan Kalanima'nın adı ise Söğütü olarak değiştirilmiştir.

Yöredeki yayla yerleşmeleri ile ilgili anlatılan bu gibi efsanelerin birbirinden çok uzakta ve değişik anlatımlarla ortaya çıkması, hiç şüphesiz kültürlerin tarihî bağlantıları açısından son derece önemlidir.

Osmanlı İmparatorluğu'nun son zamanlarında çıkarılan Trabzon vilayeti ile ilgili salnamelerde de yaylacılık faaliyetleriyle ilgili tarihî bilgiler bulunmakta ve bu konuda, iklim elemanlarının da önemli etkileri olduğundan bahsedilmektedir. Nitekim 1902 (H. 1320) tarihli Trabzon vilayeti salnamesinde, sahilde yaşayan halkın buraların boğucu ve nemli havasından kurtulmak için yaz aylarında yükseklerdeki yaylalara çıktığı belirtilmektedir¹⁰.

Kadırğa Yaylasının Ulaşım Durumu

Kadırğa yaylası ile devamlı yerleşmeler arasındaki ilişkilerde ulaşımın önemli etkileri söz konusudur. Tarihî perspektif içinde bu ilişki, tamamen patika yollar ve yük hayvanları ile kurulmuştu. Günümüzde ise motorlu araçların ulaşımı

9- SÜMERKAN, M.R., 1997, Doğu Karadeniz'de Dağlar, Yaylalar ve Turizm. Trabzon Lions Derneği, Kültür Yay. Eser Ofset, Trabzon s. 61.

10- Trabzon Vilayeti Salnamesi, 1902, (H.1320). Vilayet Matbaası, Trabzon s. 69.

mına açılmış, toprak tesviye veya stabilize yollar ile Kadırğa yaylasına ulaşılmaktadır. Kıyıdan itibaren Şalpazarı, Tonya, Düzköy ve Maçka ilçeleri topraklarından geçen yollar ile gidilen Kadırğa yaylasına, Gümüşhane'nin Torul ve Kürtün ilçelerinden de yol bağlantıları bulunmaktadır.

Yörenin engebeli bir topoğrafik yapıya sahip olması nedeniyle yolların genellikle vadileri takip ettiği görülmektedir. Nitekim kıyıdan Kadırğa yaylasına ulaşan yolların bir bölümü batıdan doğuya doğru Akkese, Fol, Söğütlü ve Değirmendere akarsu vadilerini izlemektedir. Başka bir ifadeyle, kıyı ile bu yayla yerleşmesini birbirine bağlayan yollar, dört ana güzergâhtan geçmektedir. Bunlardan birincisini, Beşikdüzü ile Şalpazarı ilçeleri topraklarından, Tonya ilçesinin Erikbeli yaylası üzerinden yaklaşık 60 km.lik bir yolla Kadırğa'ya ulaşan güzergâh oluşturmaktadır. İkincisi ise, Vakfıkebir ilçe merkezinden itibaren Fol deresini takip ederek, Tonya ilçe merkezine ve buradan da Erikbeli yaylasına ulaşarak, Şalpazarı ve Kürtün ilçelerinden gelen yollar ile birleşerek Kadırğa'ya ulaşan yol (56 km) teşkil eder. Tonya üzerinden gerçekleştirilen bir diğer bağlantı da Biçinlik köyünden geçip, Çayırbağı köyü (Düzköy) sınırları içerisinde, Düzköy'den gelen yolla birleşen güzergâhla sağlanmaktadır.

Kıyı kesimdeki yerleşmeler ile Kadırğa yaylası arasındaki üçüncü bağlantı, Akçaabat ve Düzköy ilçeleri topraklarından geçen yol ile sağlanmaktadır. Trabzon Maçka ve Zigana geçiti üzerinden olan bağlantı ise, dördüncü güzergâhı oluşturmaktadır.

Kadırğa yaylasının Gümüşhane ve Torul ile olan bağlantısı, Zigana geçitine kadar E-390 karayoluyla, geçitten sonra ise Maçka üzerinden olan bağlantıyla birlikte gerçekleştirilmektedir. Bu yollar, gerek Kadırğa'nın geçici bir yerleşmeyi oluşturması gerekse de yağın fazla kar nedeniyle, kış mevsiminde ulaşım kapalı bulunmaktadır.

Kıyıda iç kesimlere doğru vadileri takip eden yollar, Şalpazarı, Tonya ve Düzköy ilçe merkezlerine kadar asfalt kaplamadır. Bu merkezlerden Kadırğa pazarına kadar ise ulaşım toprak tesviye veya stabilize yollar ile sağlanmaktadır. Bu güzergâhların dışındaki Gümüşhane - Torul - Kadırğa ile Trabzon -Maçka-Kadırğa güzergâhlarının her ikisi de, Trabzon-Erzurum arasındaki bağlantıyı sağlayan E-390 karayolu ile Zigana geçitine ulaşmaktadır. Bu geçitten Kadırğa yaylasına ise stabilize olan, 16 km.lik bir mesafe bulunmaktadır.

Yaz ayları boyunca Tonya, Beşikdüzü, Vakfıkebir ve Torul gibi merkezlerden salı, perşembe ve cuma günleri minibüs seferlerinin yapıldığı Kadırğa yaylası ile kıyıyı birbirine bağlayan en kısa mesafeyi, Tonya üzerinden Vakfıkebir'e ulaşan 56 km.lik güzergâh oluşturmaktadır. Buna karşılık en uzak mesafe ise, 73 km.lik Maçka - Trabzon güzergâhıdır. Kadırğa yaylasından Torul'a yaklaşık 42 km, Gümüşhane'ye ise 62 km mesafe bulunmaktadır (Tablo 1).

Tablo 1. Kadirga Yaylasının Kent ve İlçe Merkezlerine Olan Uzaklıkları (1997).
Table 1. The distances of the high plateau of Kadirga to the city and provincial centres (km).

Yerleşmenin Adı	Uzaklık (km*)	Yerleşmenin Adı	Uzaklık (km*)
Akçaabat	43	Maçka	43
Beşikdüzü	58	Şalpazarı	39
Düzköy	22	Tonya	36
Eynesil	63	Torul	41
Giresun	150	Trabzon	73
Gümüşhane	62	Vakfıkebir	56
Kürtün	30		

Kaynak: Köy Hizmetleri Müdürlüğü verilerinden hesaplanmıştır.

Anlaşılabileceği üzere, Kadirga yaylasına ulaşan yolların büyük bir bölümünün toprak tesviye veya stabilize olması, eğimin de fazla olması nedeniyle yağmur sularının yüzeysel akışa geçmesi ve dolayısıyla da sellenme sonucu bozulmaları sözkonusu olmaktadır. Özellikle sağnak yağışlardan sonra kaygan hale gelen yollarda, eğimin artmasına da bağlı olarak, motorlu araçların hareketi büyük ölçüde zorlaşmaktadır.

Böylece yaylanın en belirgin sorunlarının başında, ulaşım imkânlarının sınırlı olması ve altyapı yetersizlikleri gelmektedir. Yayla turizminin gelişmesi ve beklenen potansiyele ulaşabilmesi için, yayla yollarının yapılması gerekmektedir. Bu yapılırken de ana güzergâhların asfalt, tali yolların ise doğal yapıyı ve güzelliği bozmayacak bir biçimde düzenlenmesi gerekmektedir.

Kadirga Yaylasının Ekonomik Fonksiyonları

Kadirga, yöre halkının yaz mevsimini geçirmek üzere bazen rekreasyonel amaçlı, çoğunlukla da ekonomik nedenlerden dolayı nüfuslandıkları oba-yayla yerleşmelerinin merkezini oluşturmaktadır. Taş ve çağdaş malzemelerle inşa edilmiş dükkânlar, bu merkezde oldukça fazla sayıdadır (Fotoğraf 3). Bu özelliğiyle de, oba – yayla yerleşmelerinin çarşısını oluşturmaktadır. Böylece insanların bütün ihtiyaçlarının sağlandığı, haftanın özellikle cuma günleri, çeşitli oba – yayla yerleşmelerinden gelen yaylacıların hayvansal ürünlerini pazarladıkları

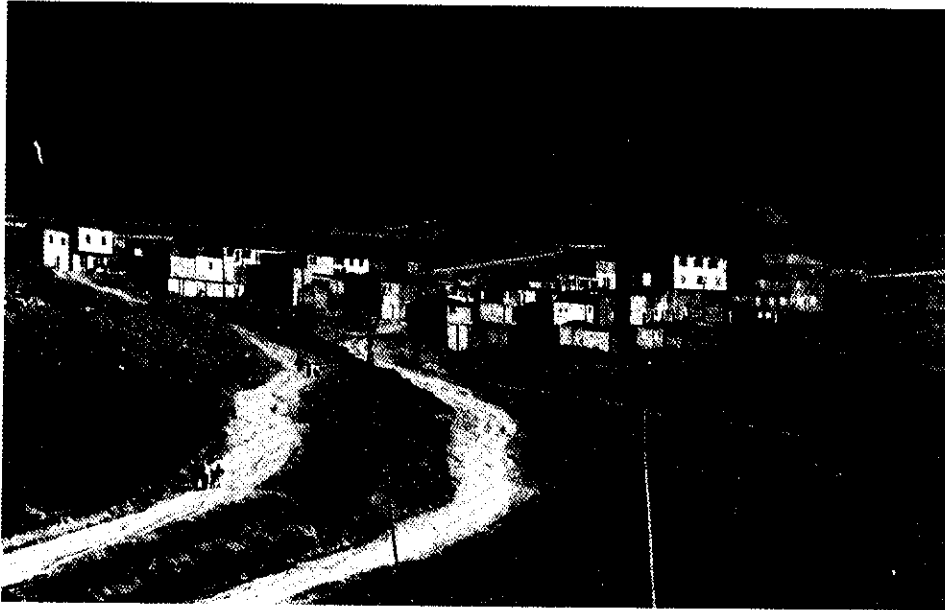
*Yayla yerleşmesine olan uzaklıklarda ilçe ve kent merkezleri esas alınmıştır.

ve çeşitli ihtiyaçlarını temin ettikleri bir ticaret merkezi karakteri taşımaktadır. Bu fonksiyonu kazanmasında şüphesiz çevresindeki yaylaların merkezi konumunda yer almış olmasının önemli etkileri bulunmaktadır.

Anlaşılabileceği üzere, Kadirga ile çevresindeki oba – yayla yerleşmeleri arasında, ticarî bakımdan sıkı ekonomik ilişkiler söz konusudur. Nitekim bu ilişkileri, Kadirga pazarından çevresindeki yayla yerleşmelerinde yaşayan insanların ihtiyaçlarını karşılamaya yönelik olanlar ile oba – yaylalarda üretilen ürünlerin pazarlanması olarak iki grupta toplamak mümkündür.

Bunlardan birincisini, bu geçici yerleşmelerde yaşayan insanların her türlü ihtiyaçlarının karşılanması oluşturmaktadır. Daha ziyade gıda maddeleri, ev âletleri ve hazır giyim eşyalarının satıldığı Kadirga pazarında, 1997 yılında tamamını günlük ihtiyaçları karşılamaya yönelik perakende ticarî işyerlerinin bulunduğu toplam 96 işyeri vardı. Bunlardan 11 kadarının boş olduğu iş yerlerinin geriye kalanlarının büyük çoğunluğunu, her türlü gıda maddelerinin satıldığı bakkal dükkânları (33) ile tuhafiye (6), züccaciye (4), lokanta (12), kahvehane (7) ve oteller (2) oluşturmaktaydı (Tablo 2).

Yayladaki bu işyerlerinin yanısıra Kadirga'ya, pazarın kurulduğu cuma gün-



Fotoğraf 3. Taş ve çağdaş malzemelerle inşa edilmiş Kadirga pazarı. Burada cuma günleri dışında, ticarî işyerlerinin çoğunluğu kapalı bulunmaktadır.

Photo 3. The Kadirga Bazaar, made up of stores and modern materials. Most of the trade centers are closed here throughout the week, except on Friday.

Tablo 2. Kadirga Pazarındaki Ticarî İşyerlerinin Sayısı (1997).

Table 2. The number of the commercial shops in Kadirga Bazaar (1997).

İşyeri	Sayısı	İşyeri	Sayısı
Bakkal	33	Otel	2
Lokanta	12	Berber	2
Kahvehane	7	Fırın	2
Tuhafiye	6	Eczane	1
Züccaciye	4	Hayvansal ürün alan	10
Kasap	4	Boş iş yeri	11
Soğuk Demirci	2	Toplam	96

Kaynak: Yerinde yapılan gözlem sonuçlarından (1997).

leri, çok sayıda seyyar satıcı da gelmektedir. Tonya, Şalpazarı, Eynesil, Beşikdüzü, Vakfıkebir, Torul ve Kürtün gibi ilçelerden kamyon, kamyonet ve minibüsleri ile gelen seyyar satıcıların çoğunlukla sebze-meyve, ev araç ve gereçleri ile hazır giyim eşyaları pazarladıkları görülür (Fotoğraf 4).

Ayrıca bu seyyar satıcılar arasında, Torul ve Kürtün ilçelerinden getirilen yöresel yiyeceklerden fındıklı ve cevizli pestil satanlar (Fotoğraf 5) ile dönerci ve köfteciler de bulunmaktadır.

Kadirga pazarındaki ticarî ilişkilerin ikincisini, oba – yayla yerleşmelerinde yaşayan insanların ürettikleri ürünlerin pazarlanması oluşturmaktadır. Nitekim daha önce de ifade edildiği gibi, yöredeki yaylalarda hayvancılığın ön planda olması nedeniyle, oldukça fazla miktarlarda tereyağı, peynir, lor(yöresel adıyla minzi) ve yapağı gibi hayvansal ürünler üretilmektedir. Bu ürünlerin ihtiyaç fazlası, Kadirga pazarındaki yağ tüccarlarına satılmaktadır. Nitekim Kadirga pazarında 1997 yılında, bu ürünleri satın alan 10 tüccar bulunmaktaydı.

Bir yaylacılık sezonu boyunca aileleler, yaklaşık 70 ilâ 100 kg arasında peynir ile 40-60 kg tereyağı satmaktadır. Ayrıca bu faaliyet mevsiminde bazı aileler, besledikleri hayvanların birkaç tanesini, diğer ihtiyaçlarının karşılanması için Kadirga'da kurulan hayvan pazarında satmaktadır. Yine 1997 yılı itibarıyla pazarda, canlı olarak satılan büyükbaş hayvanların fiyatı 50-250 milyon arasında değişirken, küçükbaş hayvanların fiyatı ise 7-25 milyon kadardı. Bu hayvanların büyük bölümü Celeplere canlı olarak pazarlanırken, 20-25 kadar küçük ve büyükbaş hayvan ise kasaplar tarafından kesilerek açık et pazarında satılmaktadır.



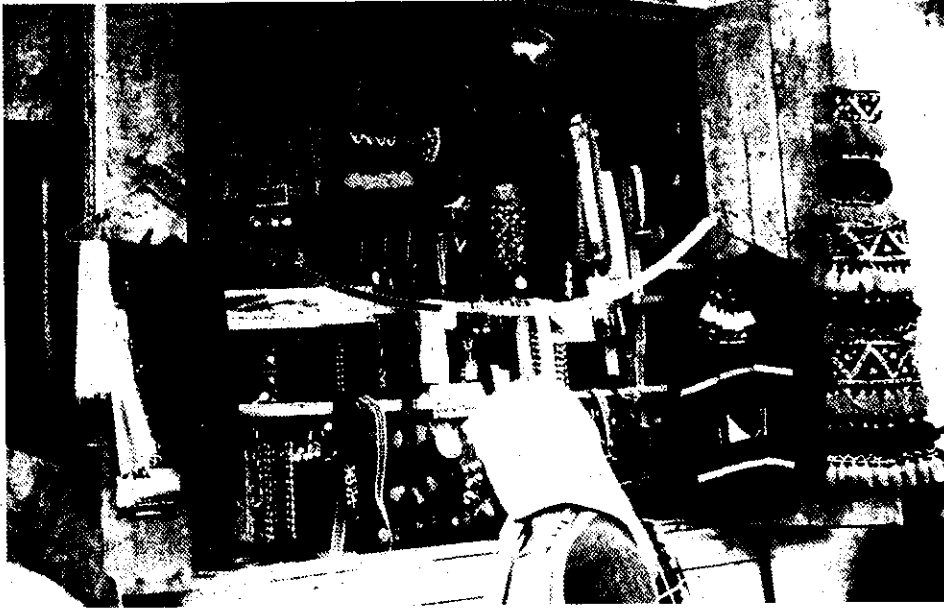
Fotoğraf 4. Çeşitli gıda maddeleri ile hazır giyim eşyaları pazarlayan seyyar satıcıların yoğunlaştığı alandan bir görünüm.

Photo 4. A scene of the field where are cumulated, who deal in various food and ready-made clothings.



Fotoğraf 5. Kadırğa pazarında satılan yöresel yiyeceklerden Pestil.

Photo 5. Pestil, one of the local food which is at the Kadırğa Bazaar.



Fotoğraf 6. Kadirga pazarında çeşitli el sanatları pazarlayan dükkanlardan biri.
Photo 6. One of the shops which deal in hand-made products at the Kadirga Bazaar.

Kadirga pazarında ayrıca, çevre yaylalarda yaşayan insanların kendi el sanatları ile ürettikleri turistik öneme sahip çamatan, zenbil, destar, bağ ve dırmaç gibi eşyalar da pazarlanmaktadır (Fotoğraf 6).

Böylece, Kadirga pazarında şehirlerden getirilmiş malların yanısıra yaylalarda üretilmiş hayvansal ürünler ile çeşitli el sanatları gibi her türlü gıda ve eşyaları bulmak mümkündür.

Kadirga - Otçular Yayla Şenlikleri

Daha öncede ifade edildiği gibi, Kadirga yaylası Tonya, Maçka ve Kürtün ilçelerinin idarî sınırlarının keşistiği konumdaki Kadirga tepesinin kuzey yamaçlarında kurulmuştur. Her yıl temmuz ayının üçüncü cuma günü düzenlenen Kadirga-Otçular Şenlikleri'ne çevre il (Giresun, Trabzon, Gümüşhane) ve ilçelerden (Eynesil, Beşikdüzü, Şalpazarı, Tonya, Vakfıkebir, Akçaabat, Düzköy, Maçka, Torul ve Kürtün) binlerce kişi katılmaktadır.

Otçular Şenlikleri'nin hangi tarihten beri düzenlendiği konusunda, kesin bilgiler bulunmamaktadır. Ancak Tirebolulu ALPARSLAN bu şenliklerin, 450 - 500 yıldan beri düzenlendiğini, hayvancılık ve ekip- biçme faaliyetleri ile geçinen yöre insanların bir kısmının, yaz aylarında yaylalara çıktığını, bir kısmının da ta-

rımsal faaliyetler ile uğraşmak için köylerde kaldığını belirtmektedir.

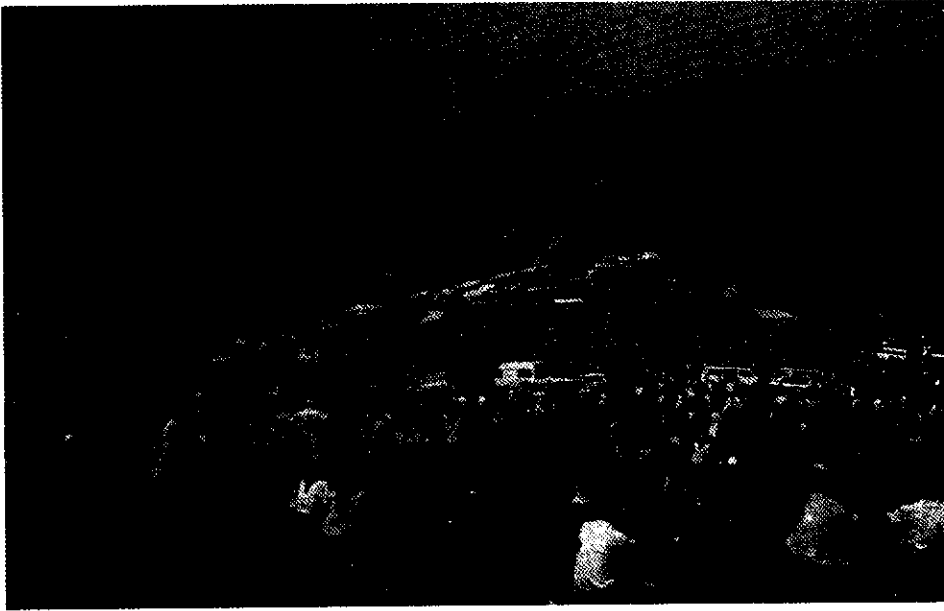
Köylerdeki tarım arazilerinde ot ayıklayan bu insanların, ot ayıklama işi bittikten sonra, bir şenlik havası içerisinde yaylalara çıktıklarından, bahsetmektedir. Bu göç hareketini anlatırken de, genç kızların en yeni elbiselerini giyerek, delikanlıların ise silahlarını kuşaharak, kemeñçe eşliğinde perşembe günü erkenden yaylalara gruplar halinde hareket ettiklerini, yol boyunca silah atıp, türkü söyleyip, nara atan bu insanların en güzel eğlenceyi aynı günün akşamı oba - yaylalarına vardıklarında yaptıklarını, ertesi günü (cuma) yayladaki diğer insanlar ile dernek (şenlik) yerinde toplanıp eğlenen bu insanların, cumartesi günü yaylaya gidişlerinde olduğu gibi, eğlenceli bir şekilde köylerine döndüklerini belirtmektedir. Köylere dönen bu insanların tekrar iş elbiselerini giyerek fındık bahçelerinin altlarındaki otları temizleme işiyle uğraştıklarını anlatmaktadır. Böylece, yüz yıllardan beri süregelen bu üç günlük eğlencenin Ot Göçü adını aldığını ve bu göçün bölge Türklerince en çok sevilen bir bayram olduğunu belirtmektedir¹¹.

Günümüzde de yörede mısır tarlalarında ikileme denilen ot ayıklama işi bittikten sonra, köylerde kalan çiftçilerin eski yıllarda olduğu gibi, aynı geleneklerle oba-yayla yerleşmelerine çıkarak Otçular Şenlikleri'ne katıldıkları görülmektedir. Yöre insanların bir bayram havası içerisinde katıldığı bu eğlencelere eski ismine izafeten Otçular Şenlikleri, düzenlendiği haftaya da Otçular Haftası denilmektedir. Bu hafta içerisinde Kadırğa pazarında düzenlenen Otçular Şenlikleri, geride bırakılan bir yılın yorgunluğunun atıldığı, sıkıntı ve dertlerin unutulduğu bir gün olarak kabul edilmektedir.

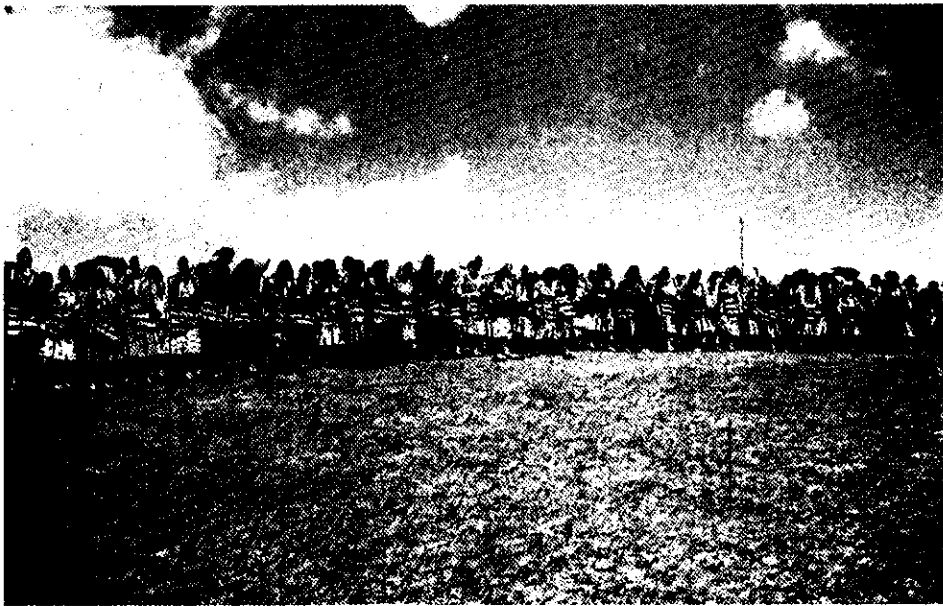
Yüzyıllardan beri sürdürülen ve Kadırğa pazarında düzenlenen şenlikler, yörenin en kalabalık eğlencesini oluşturmaktadır (Fotoğraf 7). Eski dönemlerde olduğu gibi, şenliklerden bir gün önce köylerdeki gençler hazırlanarak gruplar halinde yol boyu eğlenceleri ile oba-yaylalara çıkarlar. Yol boyunca kemeñçe ve türküler eşliğinde oynanan horonlar, at koşuşturmalar, mermi atmalar yaylalara varıldığında gece geç saatlere kadar sürer.

Şenlik günü sabah erkenden yöresel ve göz alıcı giysilerini giyen genç kızlar ile kadınlar (Fotoğraf 8), erkekler ile birlikte öğleden önce şenliğin düzenlendiği Kadırğa pazarında olacak şekilde kemeñçe, davul-zurna eşliğinde horon oynayarak oba-yayla yerleşmelerinden ayrılırlar. Her oba-yayla yerleşmesi kadınlı - erkekli gruplarla, Kadırğa pazarına doğru hareket eder. Horoncular önde diğerleri ise arkada, düzenli bir biçimde yol alınır. Grubun önünde bulunan elleri bastonlu veya at binen bir - iki kafilе sorumlusu, şenlik alanına varıncaya kadar bu düzenin bozulmamasını sağlar. Şenlik alanına yaklaşıldığında alandakiler, diğer yaylalardan gelenleri karşılamak üzere onlara doğru yürürler.

Kadırğa pazarına değişik yaylalardan gelen binlerce insan, yüzlerce araba



Fotoğraf 7. Temmuz ayının, üçüncü haftası düzenlenen Otçular Şenlikleri.
Photo 7. The Otçular Festivals which are held on the third week of every july.



Fotoğraf 8. Yöresel giysileri ile Otçular Şenlikleri'nde horon oynayan kadınlar.
Photo 8. Women who have participated in "horon" a local folk dance, with their local clothes on at the Otçular festivals.

bir renk cümbüşü oluşturur (Fotoğraf 7). Böylece değişik yönlerden gelen kadın - erkekli horon grupları, horon düzündü birleşir. Burada geniş bir halkadan oluşan horonun ortasında bulunan bir veya iki kişi horonun düzenini sağlar.

Horon halkasında saatlerce oynamak mümkündür. Kemençeci, davul ve zurnacı, horon halkası çevresinde sürekli dönerek ritmin ve düzenin bozulmasına çalışır. Kadın - erkekli bir horon halkasına o oyunu hatasız oynayanların girmesine izin verilir. Aksi halde yanlış bir hareket, bütün oyunun düzeninin bozulmasına neden olabilir.

Günümüzde azalmış olmakla birlikte horon oynarken tabancayla havaya ateş etmek, yöre insanı için keyif verici bir davranış biçimidir. Ancak bazı yıllardaki şenliklerde silahla havaya ateş açma esnasında, kazayla insanların hayatlarını kaybetmeleri gibi olaylara sık rastlanılmaktaydı. Bu nedenle de, özellikle 1980 yılından sonra güvenlik görevlilerinin aldığı önlemler ile getirilen yasaklar neticesinde, mermi atma olayları hayli azalmıştır.

Daha öncede belirtildiği gibi, yaz ayları boyunca her cuma günü pazar kurulan Kadirga'da, Otçular Şenlikleri günü daha önceki veya sonraki haftaların aksine, alış - verişten ziyade eğlenceler ön plandadır. Ancak gün boyu devam eden eğlencelerin yanısıra Kadirga pazarında alış - veriş işlemleri de sürmektedir (Fotoğraf 9). Şenliğe katılanlar hediyelik olarak Gümüşhane, Torul ve Kürtün gibi merkezlerden getirilen pestil ile dağlardan toplanan kurutulmuş çiçekler



Fotoğraf 9. Ticarî faaliyetlerin yoğunlaştığı Kadirga pazarının merkezi.

Photo 9. The centre of the Kadirga Bazaar where trade activities are concentrated.

(halk arasında maranta olarak bilinir) satın alırlar.

Eğlenceler o günün akşamına doğru sona erer ve grupların bir kısmı çevredeki oba- yayla yerleşmelerine, diğer bir kısmı da devamlı oturma yerlerine geri dönerler. Şenliğe katılan insanların şenlik yerinden ayrılması, şenliğe geldiği kadar düzenli değildir.

Otçular Şenlikleri'ne sadece yörede yaşayan insanlar katılmaz. Aynı gün yurdumuzun değişik yerlerine göç edip, yerleşen pek çok aile de derneğe katılmak üzere yöreye gelir. Hatta yurt dışında çalışmakta olan yöre insanları, yıllık iznini bilhassa bu günlere denk getirmek suretiyle şenliklere katılır.

Görüldüğü gibi Kadırga yaylasında düzenlenen Otçular Şenlikleri, her yıl aynı tarihte ve yılda bir kez yapılan gelenekselleşmiş açık hava eğlenceleridir ve yöredeki diğer yaylalarda düzenlenen Honeftera, Sısdığı, İzmiş, Sivri, Karaptal ve Karadağ gibi yayla şenliklerinin en önemlilerinden biridir.

Bu şenlikler, özellikle iç turizme yönelik gerçekleştirilen, hiçbir duyuru yapılmadan geleneksel olarak sürdürülen ve binlerce yöre insanının bir araya geldiği kültürel ve rekreasyonel amaçlı faaliyetler olarak düşünülmelidir. Öyle ki, bu şenliklere katılmak için gerek yurt içindeki çeşitli bölgelerde, gerekse de yurt dışında çalışan yöre insanlarının yoğunluğunun izinlerini, bu şenliklerin düzenlendiği temmuz ayında kullanmaları, bunun en açık göstergelerinden biridir. Ayrıca Ankara ve İstanbul illerinde bulunan ve şenliklere katılamayan yöre insanların, bu illerde ağustos ayı içerisinde, Kadırga Şenlikleri adı altında her yıl Otçular Şenlikleri'ne benzer dernekler düzenlemeleri, bu geleneğin yüzyıllardan beri nasıl sürdürüldüğünü, açık bir şekilde gözler önüne sermektedir. Böylece bu şenliklerin yöre insanı için ne derece önemli olduğu, daha iyi anlaşılacaktır.

Sonuç ve Öneriler

Kadırga yaylası, Tonya, Maçka ve Kürtün ilçelerinin sınırlarının kesiştiği konumdaki Kadırga tepesinin kuzey yamacında kurulmuş olup, yönetim bakımından Kürtün ilçesi sınırları içerisinde yer almaktadır.

Kadırga, tek sıralı dükkânlardan oluşan ve yöre halkının yaz mevsimini geçirmek üzere, bazen rekreasyonel amaçlı, yoğunlukla da ekonomik nedenlerden dolayı çıktıkları, çok sayıda oba -yayla yerleşmelerinin sosyal ve ekonomik fonksiyon merkezini oluşturmaktadır. Çevreden sağlanan taş ve çağdaş malzemelerle inşa edilmiş dükkânlar, bu merkezde oldukça fazla sayıdadır ve bu özelliğiyle de, onların çarşısını meydana getirir. Böylece haftanın cuma günleri, oba-yayla yerleşmelerinden gelen insanların, çeşitli ihtiyaçlarını temin ettikleri, hayvansal ürünlerini sattıkları bir ticaret merkezi karakteri taşımaktadır.

Yöredeki yayla ve yaylacılığın ortaya çıkmasında doğal çevre faktörlerinin

yanısına, beşerî dolayısıyla tarihî faktörler de etkili olmuştur. Nitekim bu konuda bölge tarihî ile ilgili kaynaklarda, XIII. ve XIV. yüzyıllarda Karadeniz dağlarında yaylacılık yapan Çepni Türklerinin yaşadığı belirtilmektedir. Bununla birlikte, yöredeki birçok yayla yerleşmesine oba teriminin ad olarak verildiği de görülmektedir. Bilindiği gibi, ülkemizin değişik bölgelerinde; oymak, göçer, evli boy, beş on çadırdan oluşmuş göçebe oymağı, çadır, çadır topluluğu, bölmeli çadır, bir oymağın oturduğu yer... gibi değişik anlamlar ifade eden bu terim, Orta Asya Türk kültüründen Anadolu'ya intikal etmiştir.

Bunların yanısıra, yöredeki yaylalarda Türklere ait birçok geleneğin (şenlikler, yayla göçleri gibi) devam ettirilmiş olması da, yaylaların ve yaylacılığın tarihî gelişimi hakkında kesin olmamakla birlikte önemli fikirler vermektedir. Daha önce de değinildiği gibi, ALPARSLAN adlı bir tarihçi, Türk Bayramlarında Ot Göçü adlı makalesinde, günümüz de de Kadırğa yaylasında düzenlenen Otçular Şenlikleri'ne benzer derneklerden bahsederken, bu geleneğin 4-5 yüzyıldan beri devam ettirildiğini belirtmektedir.

Böylece, gerek oba teriminin yaygın olarak kullanılması, gerekse de Türk kültürüne ait birçok geleneğin devam ettirilmiş olması, yaylacılık faaliyetlerinin Orta Asya'dan Anadolu'ya, dolayısıyla da Karadeniz kıyılarına gelip yerleşen, Çepni Türkleriyle başladığı sonucu ortaya konulabilir.

Orman sınırının üzerindeki Alpin kuşakta ve yaklaşık 2300 m yükseltide bulunan Kadırğa yaylasının en önemli özelliklerinden bir diğerini, temmuz ayının üçüncü cuma günü, geleneksel olarak düzenlenen ve yöre insanları arasında, Otçular Şenlikleri olarak bilinen, eğlenceler oluşturmaktadır. Trabzon, Gümüşhane ve Giresun'un bazı ilçelerinden de çok sayıda insanın katıldığı bu şenlikler, her yıl aynı tarihte ve yılda bir kez düzenlenen gelenekselleşmiş açık hava eğlenceleridir.

Güzel ve görünmesi gereken bir gelenek olan Kadırğa-Otçular Şenlikleri, ne yazık ki eski yıllara oranla gittikçe bozulmaktadır. Kadırğa pazarındaki altyapı eksikliklerinin yanısıra şenlik alanını düzensiz şekilde dolduran seyyar satıcılar, ardına kadar açılmış kasetçalarlar, düzensiz park edilmiş araçlar, şenliklerin düzeninin giderek bozulduğunun göstergelerindedir.

Yörede Kadırğa - Otçular Şenlikleri'nden başka yaz aylarında değişik yer ve tarihlerde düzenlenen Karaptal, Honeftera, Karadağ, Sis, Sivri ve İzmiş gibi eğlence dernekleri de önemlidir ve turizm açısından mutlaka değerlendirilmelidir. Gerçekten de, bu yayla şenlikleri özellikle iç turizme yönelik gerçekleştirilen hiçbir duyuru yapılmadan, geleneksel olarak sürdürülen ve binlerce insanın bir araya geldiği, kültürel ve rekreasyonel faaliyetler olarak düşünülmesi ve iyi bir tanıttıyla festivallere dönüştürülmelidirler.

Doğal güzellikleri ve tarihî değerleri ile ülkemiz turizmde önemli bir yer alma özelliğine sahip ve turizme açılması gereken yöre yaylalarının, turizm amaç-

ları doğrutusundaki kullanımları sonucunda bozulmadan, bugünkü durumlarını sürdürmeleri gerekmektedir. Başka bir ifadeyle, günümüze kadar doğal özellikleri büyük ölçüde bozulmadan gelen yaylaların, tıpkı kıyı ve ören yerlerindeki turizm aktivitelerinde olduğu gibi, denetimsiz ve düzensiz yapılaşmalarla karşılaşılması ve bu alanlarda olduğu gibi yağmalanması olasılığı çok yüksektir. Bu konularda gerekli önlemler alınmadığında, ne ölçüde olumsuzlukların yaşandığı, rekreasyonel amaçlı kullanılan Toros yaylalarında olduğu gibi, bütün çıplaklığı ile gözler önüne serilmektedir.

Yöre yaylaları turizme açılırken, halkın geleneksel yayla kullanımı engellenmemeli, flora ve fauna gibi doğal özellikleri ile özgün mimarî değerleri korunmalı ve çok katlı yoğun yapılaşmadan kaçınılmalıdır.

Yaylalarda şenlikler gibi geleneksel kullanımın yanında, yaylaların niteliğine göre, dağcılık, kış sporları, doğa yürüyüşleri, çim kayağı vb. aktivitelerin geliştirilmesi öngörülmelidir.

Kaynakça

ALPARSLAN., 1915 (H. 1333), Türk Bayramlarında Ot Göçü. Türk Yurdu Mecmuası. Cilt: 8. İstanbul, s. 122 - 127

ARDEL, A., 1963, Samsun - Hopa Arasındaki Kıyı Bölgesinde Coğrafi Müşahedeler. İstanbul Üniv. Coğr. Enst. Derg. Cilt: 7, İstanbul, s. 36 - 49

DOĞANAY, H., 1997, Türkiye Beşerî Coğrafyası. M.E.B. Yay. No: 2982, Bilim ve Kültür Dizisi, 877, İstanbul.

EMİROĞLU, M., 1977, Bolu'da Yaylalar ve Yaylacılık. Ankara Üniv. D.T.C.F. Yay. No: 72, Ankara.

ERİNÇ, S., 1945, Kuzey Anadolu Kenar Dağlarının Ordu-Giresun Kesiminde Landşaft Şeritleri. Türk Coğr. Derg. Sayı: 7-8, İstanbul, s. 119 - 137

KOCA, H., 1995, Gözne'de Yayla Turizmi. Doğu Coğr. Derg. Sayı: 1, Erzurum, s. 281 - 300

SÜMERKAN, M.R., 1997, Doğu Karadeniz'de Dağlar Yaylalar ve Turizm. Trabzon Lions Derneği. Kültür Yay. Eser Ofset, Trabzon.

TURAN, O., 1980, Selçuklular Tarihi ve Türk İslâm Medeniyeti, Dergâh Yay (3 Baskı). İstanbul.

Trabzon Vilayeti Salnamesi. Vilayeti Matbaası, Trabzon.

