

BURNAZ KIYILARININ (HATAY) TURİZM POTANSİYELİ

Tourism Potential of Burnaz Coasts (Hatay)

Yrd.Doç.Dr. Halil KOCA*

Doç.Dr. İbrahim GÜNER*

ÖZET

Bu araştırmanın konusunu, Burnaz kıyılarının turizm potansiyeli oluşturmaktadır. İskenderun körfezinin kuzeyinde yer alan bu kıyılar, kıyı özellikleri bakımından deniz turizmine çok uygun şartlara sahiptir. Yaklaşık 15 km. uzunluğundaki bu kıyıların çok az kısmında eğim değerleri, 1-2°den fazladır. Bu kıyılarda plaj genişliği yer yer 200 m. yi bulmakta ve su derinliği ise kıyı çizgisinden 150-200 m. açığa bile, 1.5-2 m. yi aşmamaktadır.

Bununla birlikte, doğal çevre özellikleri bakımından deniz turizmine çok uygun olan bu yörenin turizm potansiyeli, tam olarak değerlendirilememiştir. Burada, turistik alt yapı tesislerinin yetersiz olması yanında, bu kıyı yakınlarındaki liman ve sanayi tesislerinin de olumsuz etkileri bulunmaktadır. Araştırmamızda, Burnaz kıyılarının turizm potansiyeli incelenmiş ve daha sonra da turizm aktivitesinin gelişmesini sınırlayan doğal ve beşeri çevre özellikleri üzerinde durulmuştur.

ABSTRACT

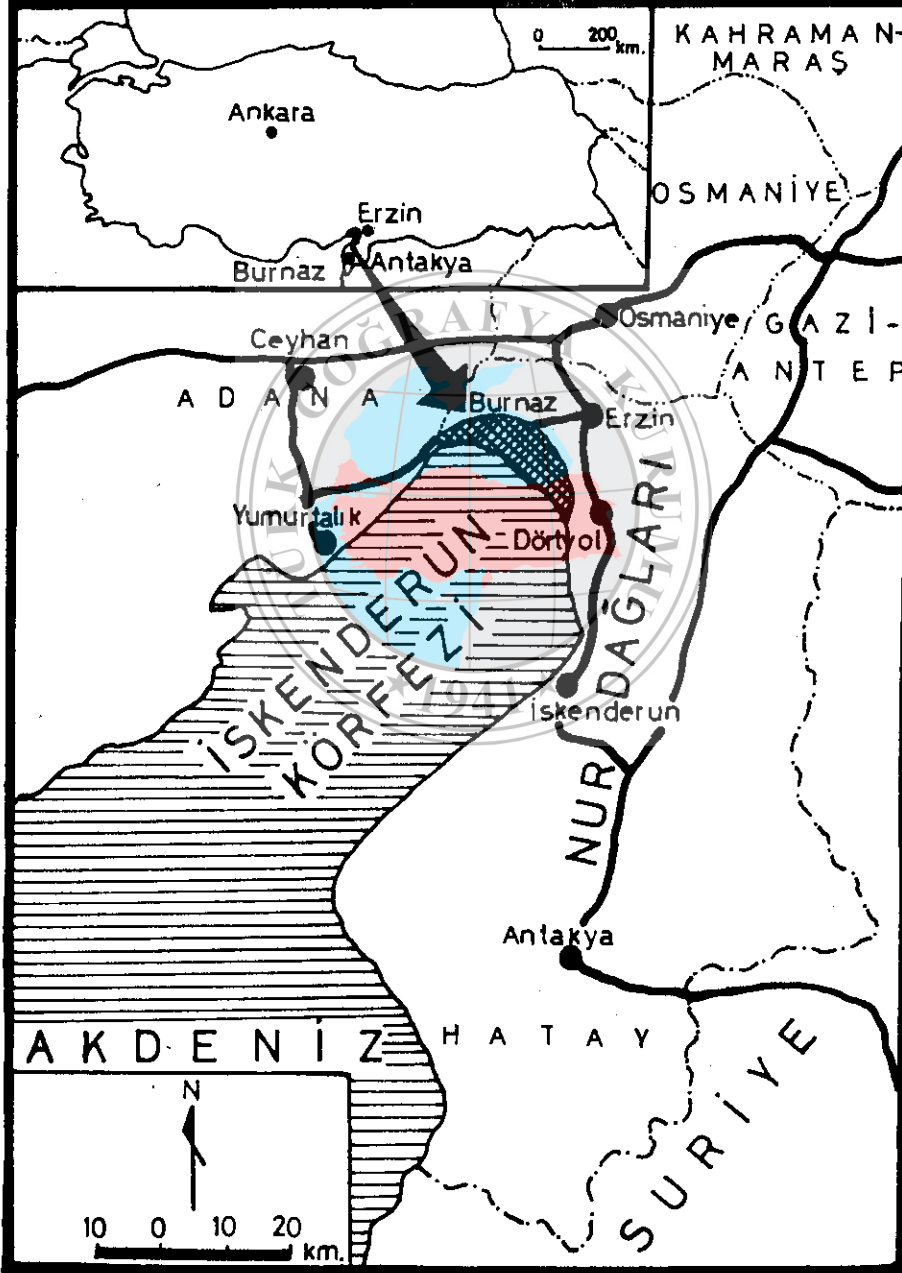
The subject of this research is made up of tourism potential of Burnaz coasts. These coasts which are located in the north of İskenderun gulf have very convenient conditions for the sea tourism due to its coastal features. Decline figures of these coastal lines which are approximately 15 km are rarely over 1-2°. The beach width reaches up to 200m. and the depth of water is about 15-200 m on coastal line, it doesn't go up 1-1.5 even in the off sea.

However, it cannot be said that the tourism potential of this area which is very appropriate for the sea tourism with natural environment is not put to good use completely. In addition to the lack of touristic substructure, negative effects of harbour and industrial plants near this coast cause this problem. In our research, the tourism potential of Burnaz coasts has been examined and then natural and human environments which limit the expansion of tourism activities have been underlined.

* Atatürk Üniversitesi, Kazım Karabekir Eğitim Fakültesi, Coğrafya Eğitimi Anabilim Dalı, Erzurum.

Giriş:

Araştırma konusunu oluşturan Burnaz kıyıları, Doğu Akdeniz'deki en önemli körfezlerden biri olan İskenderun körfezinin kuzeyinde yer alır (Şekil 1). Yöne-



Şekil 1- Araştırma sahasının lokasyon haritası.

Figure 1- Location map of the research area.

tim açısından Burnaz kıyıları, iki farklı ilin, Adana'nın Yumurtalık ile Hatay ilinin Erzin ve Dört Yol ilçelerinin sınırları içerisinde kalır.

Ülkemizde, 1980'den itibaren hızla gelişen ekonomik aktivite alanlarından biri de, turizm sektörüdür. Nitekim, ülkemizi ziyaret eden turist sayısı, yılda 8-10 milyona ulaşmakta, bu sektörden elde edilen döviz gelirleri de 5-6 milyar doları bulmakta ve hatta bazı yıllar aşmaktadır. Bunun dışında, başta kıyıları olmak üzere turistik yöreleri ziyaret eden yerli turist sayısı da, artık milyonlarla ifade edilmektedir. Kuşkusuz bu sektör içinde en fazla gelişmiş olan turizm türü, araştırmamızın da konusu olan deniz turizmidir.

Giderek daha büyük nüfus kitlelerinin ilgisini çeken turizm aktivitesinin en fazla gelişmiş olanı, kuşkusuz deniz turizmidir. Ancak, ülke ekonomisine katkısı her geçen gün artan bu sektörün, kıyılara dengeli bir dağılım gösterdiği söylenemez. Nitekim deniz turizmi denildiğinde, akla ilk gelen yerler, Ege kıyıları ile Akdeniz Bölgesinin Antalya Bölümü kıyılarıdır. Bu kıyıları dışındaki sahalarda az ya da çok turizm aktivitesi görülmeyle birlikte, deniz turizmi hiç bir yörede Ege ve Akdeniz (özellikle Antalya ili) kıyıları kadar önem kazanamamıştır. Kuşkusuz, bu gibi kıyılarda deniz turizminin çok fazla gelişmemesinin temel nedeni, Ege ve Antalya kıyıları kadar yüksek turizm potansiyelinin bulunmamasıdır. Bununla birlikte, bu kıyılarımız dışında yerel olarak nispeten yüksek turizm potansiyeline sahip yerler de vardır. Turizm potansiyeli nispeten yüksek olan bu kıyılarımızın bazıları, az ya da çok turizme açılmışken, bazıları ise mevcut potansiyel yeterince değerlendirilemediği gözlenmektedir.

Araştırma konusunu oluşturan Burnaz kıyılarının da turizm potansiyeli, tam anlamıyla değerlendirilememiştir. Oysa Burnaz kıyıları, uzunluk, genişlik, kumsalı ve su derinliği bakımından, sadece Doğu Akdeniz kıyılarından değil, 8333 km. uzunluğundaki bütün ülke kıyılarındaki en önemli plajlardan biridir. Gerçekten de, 15 km.yi bulan uzunluğu, yer yer 200 m.yi aşan genişliği ve kıyı çizgisinden 150-200 m. açıktaki bile 1.5-2 m.yi bulmayan derinliği ile Burnaz kıyılarının yüksek bir deniz turizmi potansiyeline sahip olduğu söylenebilir. Diğer taraftan, Akdeniz ikliminin etki sahası içinde kalan yörenin, deniz turizmine uygun iklim şartlarına sahip olduğunu hatırlatmak bile gereksizdir.

Deniz turizmine uygun doğal şartlara sahip Burnaz kıyılarının bu yüksek turizm potansiyeli, malasefe gerektiği ölçüde değerlendirilememiştir. Kuşkusuz bu durum, yörede turizm alt yapısının yetersiz olması ve tanıtımının yeterince yapılamamış olması ile yakından ilgilidir. Örneğin, 1440'a yakın tatil evi, Erzin Belediyesi'ne ait pansiyon ve odalar gibi konaklama tesislerine rağmen, bu gibi konaklama tesisleri, çağdaş anlamdaki bir turizm aktivitesi için yeterli değildir. Hatta mevcut konaklama tesislerinin de, gerekli alt yapıya sahip olduğu söylenebilir. Örneğin, sayıları 1000'e ulaşan bu gibi konaklama tesislerinin yer aldığı Burnaz plajında kanalizasyon sistemi bulunmamaktadır.

Deniz turizm potansiyelinin yüksek olmasına rağmen, Burnaz kıyıları, ancak yöresel bir turizm aktivitesine sahiptir. Yaz mevsiminde iç turizm aktivitesinin önem kazandığı bu yöre, henüz tam anlamıyla iç ve dış turizme açılmamıştır. İşte bu araştırmamızın amacı, az bilinen, ancak önemli bir turizm potansiyeline sahip Burnaz kıyılarını tanıtmak, turizm alt yapısındaki eksikliklere değinmek ve turizm aktivitesini olumsuz yönde etkileyen sorunlara dikkat çekmektir.

1. Doğal Çevre Özelliklerinin Turizm Aktivitesine Etkileri

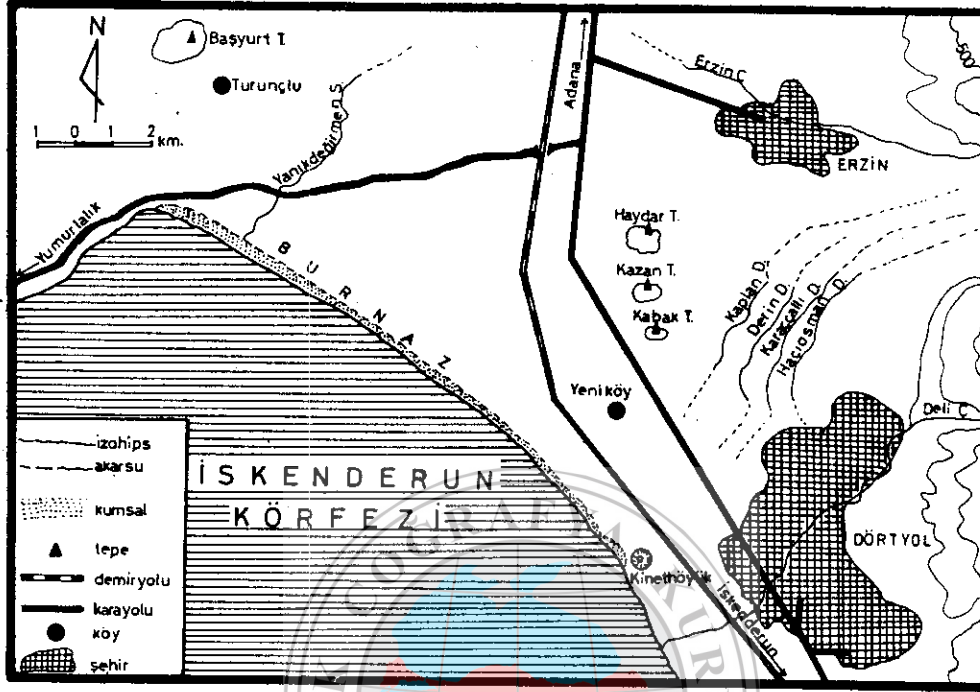
Burnaz kıyıları, jeomorfolojik ve iklim özellikleri bakımından deniz turizmine uygun bir yörede yer alır. Bu kıyıları, Doğu Akdeniz kıyılarındaki diğer plajlardan ayıran en önemli özelliği, jeomorfolojik yapısının deniz turizmine çok uygun olmasıdır. Bu nedenle, öncelikle Burnaz kıyılarının jeomorfolojik özellikleri incelenecek ve daha sonra da turizm potansiyeli açısından yörenin iklim özelliklerine değinilecektir.

Burnaz kıyıları, kaynaklarını Misis dağlarının güney ve Nur dağlarının batı yamaçlarından alan küçük derelerin taşıdığı alüvyonların İskenderun körfezine biriktirilmesiyle oluşmuştur. Araştırma konumuzu oluşturan bu kıyılar, doğuda Dört Yol kentinin batısındaki Kinethüyük'ün kuzeyinden başlar, batıda Misis dağlarının eteklerinde kurulmuş bulunan Turunçlu köyünün güneyinde sona erer (Şekil 2). Bu kıyılar, İskenderun körfezinin kuzeyinde, hemen hemen hiç bir girinti ve çıkıntıya yer vermeden kuzeybatı-güneydoğu doğrultusunda uzanır (Şekil 2). Zaten Burnaz kıyıları da adını, muhtemelen bu jeomorfolojik özelliğinden almıştır¹. Plaj özelliğindeki bu kıyının uzunluğu 15 km.yi bulur². Plajın art kısmında eğim değerleri çok azdır. Bu da, özellikle Holosen'deki kıyı çizgisi değişmelerinin bir sonucu olarak, plaj genişliğinin artmasına neden olmuştur. Dolayısıyla, Burnaz kıyılarında genişlik, birçok yerde 200 m.yi aşar (Fotoğraf 1). Ancak, gerek uzunluk ve gerekse genişlik bakımından deniz turizmine çok uygun olan bu plaj sahasının çok az bir bölümü turizm aktivitesine açılmıştır.

Bilindiği üzere, deniz turizmi için kıyı bölgesinin morfolojik yapısı az eğimli olmalı ve ani derinlik artmasına neden olan küçük çanak veya çukurlar bile bulunmamalıdır. Burnaz kıyıları, bu açıdan deniz turizmine çok uygun özelliklere sahiptir. Örneğin, Burnaz kıyılarında eğim değerleri, 1-2°yi aşmamakta, kıyı çizgisi gerisindeki kumsalın genişliği 100 m.yi bulmakta ve yer yer 200 m.ye ulaşmaktadır. Kıyı çizgisinin önünde eğim değerleri, çok fazla olmayıp, nadir yerlerde 1-2°yi aşar. Bu durumun bir sonucu olarak kıyıda 200 m. açıkta bile derinlik, 1.5-2 m. ulaşmamaktadır. İdeal bir deniz turizmi için, kıyı sahasında eğim

1- Burnaz, burn ve az kelimelerinin birleşmesiyle oluşmuş bir isimdir. Muhtemelen burn kelimesindeki ikinci u ünlüsü zamanla düşerek, burnu az veya girinti ve çıkıntısı bulunmayan anlamındaki Burnaz kelimesi kullanılmaya başlanmış olmalıdır. Yukarıdaki açıklama, Atatürk Üniversitesi Kazım Karabekir Eğitim Fakültesi Türk Dili ve Edebiyatı Eğitimi Anabilim Dalı öğretim üyesi, Yrd. Doç. Dr. Cengiz Alyılmaz tarafından yapılmıştır. Kıyının morfolojisi, bu tanıma bütünüyle uymaktadır.

2- 1:25.000 ölçekli Türkiye Topoğrafya haritasının Hatay O 36 a 1 paftasından hesaplanmıştır.

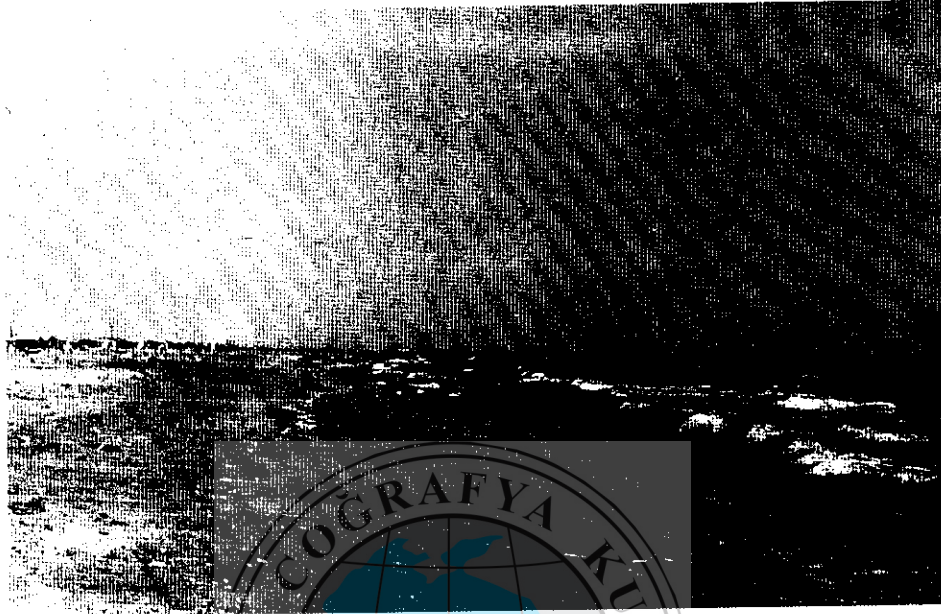


Şekil 2. Araştırma Sahasının Topografya Haritası.
Figure 2. Topographic map of the research area.

değerlerinin 8°'den az, plaj uzunluğunun en az 75 m. ve genişliğinin de 15 m.den fazla olması gerekir³. Bu değerler, Burnaz kıyıları ile karşılaştırıldığında, morfolojik açıdan araştırma sahasının deniz turizmine çok uygun olduğu anlaşılır.

Akdeniz kıyıları, deniz turizmi için uygun iklim özelliklerine sahip bir yöredir. Bununla birlikte, Akdeniz kıyılarında yer yer etkili olan yerel iklim özellikleri, bütünüyle deniz turizmine uygun olan bu kıyılarda bazı değişikliklere neden olmuştur. Örneğin, özellikle rüzgâra açık olan kıyılarda denizden faydalanmak sörf ve yelken gibi sportif aktiviteler dışında zorlaşmaktadır. Ayrıca, dağların uzanış doğrultusunun hava akımlarına dik olduğu kıyılarda, yoğunlaşmaya paralel olarak bulutlar oluşabilmektedir. Kuşkusuz bu da, deniz turizmi için gerekli olan güneşlenme süresi ve açık günler sayısında önemli bir azalmaya neden olur. Akdeniz kıyılarından yer yer farklı iklim özellikleri taşıyan Burnaz kıyılarındaki güneşlenme süresi, sıcaklık, açık ve kapalı günler ile rüzgâr ve bağıl nemlilik gibi iklim elamanları tek tek incelenecek ve yukarıda belirtilen farklılıklara da dikkat çekilecektir.

3- Özgüç, N., 1998, Turizm Coğrafyası, Özellikler-Bölgeler, Çantay Kitabevi, s. 63, İstanbul.



Fotoğraf 1. Burnaz kıyılarının genel görünümü.
Photography 1. A general view of Burnaz coasts.

Araştırma sahasına en yakın meteoroloji istasyonları, Burnaz kıyılarının 35 km. kadar güneyindeki İskenderun ve 5 km. doğudaki Dört Yol'dadır. Sahamıza çok yakın olan ve benzer coğrafi özelliklere sahip bu istasyonlara ait verilerin kullanılmasında, herhangi bir sakınca görülmemiştir.

İskenderun Meteoroloji İstasyonunun 24 yıllık verilerine göre, araştırma sahasında güneşlenme süresi, 7 saat 35 dakika/güne ulaşmakta, turizm aktivitesinin önem kazandığı mayıs-eylül devresinde 9 saat/gün aşmakta ve kış aylarında ise 5 saat/günün altına düşmektedir (Tablo 1). Bu değerler, Akdeniz kıyı sahasında yer alan bir istasyon için çok da yüksek değildir. Örneğin, yine Akdeniz kıyılarında yer alan ve aralarında çok az bir enlem farkı bulunan Tarsus ve Anamur'da güneşlenme süreleri, yıllık ortalamada 8 saat/günü aşmakta ve turizm sezonunda ise 11-12 saati bulmaktadır⁴. Kuşkusuz bu durum, Akdeniz üzerinden gelen nemli hava akımlarının Nur (Amanos) dağlarının batı yamaçları boyunca yükselmesiyle ilgilidir. Nur dağlarının batı yamaçları boyunca yükselmeye zorlanan bu hava akımları yoğunlaştığı için, bulutlar teşekkül etmekte ve hatta zaman zaman yağışlar da meydana gelmektedir⁵. Kuşkusuz bulut teşekkülü, güneşlenme süresini azaltan bir faktördür. Bununla birlikte, yine de İskenderun

4- Koca, H. Şahin, İ.F., 1998, "Turizm Aktivitesine Katkıları Yönünden Kızkalesi Kasabası", Türk Coğrafya Dergisi, Sayı 33, s. 355, İstanbul.

5- Erinc, S. 1969, İklimoloji ve Metodları, İstanbul Üniv. Yay. No. 994, Coğrafya Enst. Yay. No. 35, İstanbul, s. 298.

derun körfezi çevresinde ve bu arada Burnaz kıyılarında, özellikle yaz mevsiminde günde ortalama 10 saati aşan güneşlenme süresi, deniz turizmi için hiç de az sayılamayacak bir değerdir.

Tablo 1. İskenderun'da Aylık Ortalama Güneşlenme Süresi (saat/gün).

Table 1. Monthly average sunbathing time in İskenderun (hour-minute).

O	Ş	M	N	M	H	T	A	E	Ek	K	A	Yıl.Ort.
4.40	5.07	6.11	7.24	9.38	10.46	9.57	9.37	9.24	7.51	6.04	4.17	7.35

Kaynak: D.M.İ.G.M. Deniz Suyu Sıcaklıkları, Güneşlenme Müddeti ve Güneş Işınları Şiddeti, Açık ve Kapalı Günler Bülteni, 1984, Ankara.

Güneşlenme süresi bakımından Akdeniz kıyısındaki diğer istasyonlardan daha az güneşlenme değerlerine sahip olmasına rağmen, İskenderun körfezi ve çevresi, yine de ülkemizin en sıcak yörelerinden biridir⁶. Nitekim Dört Yol ve İskenderun'da aylık ortalama sıcaklıklar 19-20°C'ı bulmaktadır (Tablo 2). Turizm aktivitesinin önem kazandığı mayıs-ekim devresinde sıcaklık ortalamaları 20°C'in altına düşmez ve temmuz ile ağustos aylarında 27°C'ı bulur (Şekil 3). Bu değerlerden anlaşıldığına göre yöredeki hava sıcaklıkları, gerek turizm sezonun uzun bir devreyi kapsamaması açısından çok için uygun bir ortam hazırlamıştır.

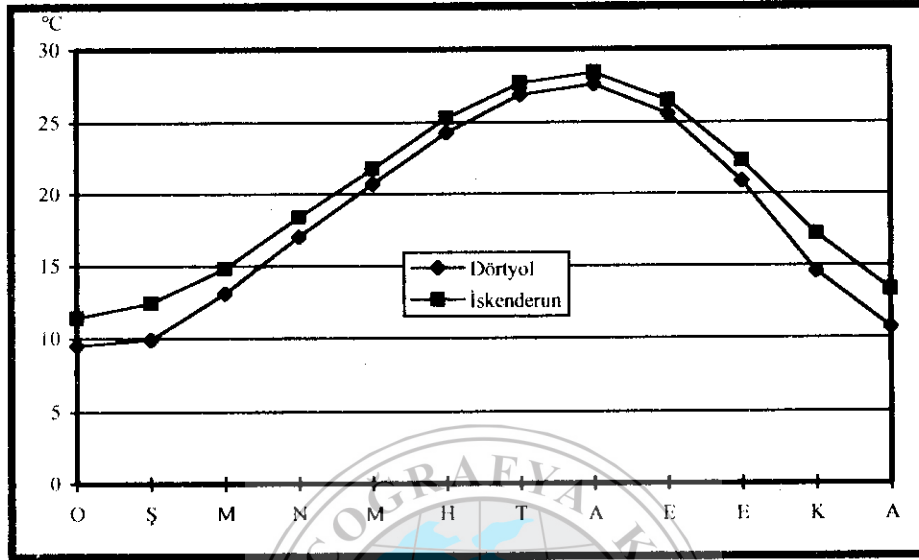
Tablo 2. Dört Yol ve İskenderun'da Aylık Ortalama Sıcaklıkların Yıl İçindeki Dağılımı (°C).

Table 2. Annual distribution of monthly average temperature in Dört Yol and İskenderun

Aylar	O	Ş	M	N	M	H	T	A	E	Ek	K	A	Yıl.Ort.
Dört Yol	9.5	9.9	13.1	17.0	20.7	24.3	26.9	27.6	25.6	20.9	14.6	10.7	18.43
İskenderun	11.4	12.4	14.8	18.4	21.8	25.3	27.7	28.4	26.5	22.3	17.2	13.3	20.0

Kaynak: D.M.İ.G.M. verilerinden derlenmiştir (1950-1990).

İskenderun körfezi çevresinde ortalama yüksek sıcaklıkların da oldukça yüksek değerlere ulaştığı görülür. İskenderun ve Dört Yol'da yıllık ortalama yüksek sıcaklıklar, 24°C'a ulaşır ve turizm sezonunda ise 30°C'ın üzerinde seyrederek (Tablo 3). Ayrıca, haziran-eylül devresinde aylık ortalama düşük sıcaklıklar, hiç bir ayda 19°C'ın altına düşmez (Tablo 3). Hava sıcaklıklarının yüksek olması buharlaşmayı artırmaktadır. Bir de buna nemli deniz havasının Nur dağlarının batı yamaçları boyunca birikmesi eklenince yöredeki bağıl nem oranları % 72 gibi yüksek değerlere ulaşır (Tablo 4). Kuşkusuz, yüksek sıcaklık ve nem oranlarının birlikte etkili olması, insan faaliyetlerini olumsuz yönde etkilemektedir. Bu da, bir taraftan Akdeniz Bölgesi'nin kıyı kesiminde yaşayan nüfusun nispeten deniz kıyısı ve yayla gibi serin ortamlarda dinlenme ihtiyacını artırırken, diğer



Şekil 3. Dörtöyl ve İskenderun'da Aylık Ortalama Sıcaklıkların Yıl İçindeki Dağılımı.

Figure 3. Annual distribution of monthly average temperature in Dörtöyl and İskenderun.

tarafından da bölge dışından veya yurt dışından gelen özellikle yaşlı turistleri olumsuz etkilemektedir. Nitekim, Akdeniz Bölgesi'ndeki turistik yörelerden biri olan Kızkalesi'nde yapılan bir çalışmada, yabancı turistlerden ileri yaş grubunda yer alanların, çoğunlukla Mayıs-haziran ile ekim ve Kasım aylarında yöreyi ziyaret ettikleri belirtilmektedir⁷. Yörede etkili olan yüksek sıcaklıkların bir diğer göstergesi de, maksimum ve minimum sıcaklık değerleridir. Dörtöyl ve İskenderun'da Haziran, Temmuz ve Ağustos aylarında ölçülen maksimum sıcaklıklar sırası ile 41.6, 40.4 ve 42.5 °C'ı bulurken, minimum sıcaklıklar da bu aylarda 16°C'ın altına inmez (Tablo 3). Bu değerler de gösteriyor ki, yörede etkili olan yüksek hava sıcaklıkları, turizm aktivitesini olumsuz yönde etkilemektedir.

Bilindiği üzere deniz turizmi için, hava sıcaklığı kadar, deniz suyu sıcaklıklarının da büyük önemi vardır. İskenderun'da yıllık ortalama deniz suyu sıcaklığı, 22.1°C'ı bulur (Tablo 5). Deniz suyu sıcaklığının yıl içindeki dağılışı incelendiğinde, aylık ortalamaların Mayıs-Kasım devresinde 22.1°C'ın üzerinde olduğu ve Temmuz-Eylül döneminde ise 28°C'ı aştığı görülmektedir (Şekil 4). Yıl içinde uzun bir süre 22 °C'ın üzerinde seyreden deniz suyu sıcaklıkları, turizm için önemli bir avantajdır. Bununla birlikte Haziran, Temmuz ve Ağustos gibi deniz turizmi için önem taşıyan aylarda ortalama hava sıcaklıklarının 27 °C'ı bulması ve bağıl nem oranının % 70'in üzerinde seyretmesi, yöreyi ziyaret edecek turistler için hiç de uygun şartlar değildir. Çünkü, yüksek sıcaklık ve nemin birlikte etkili olduğu dönemlerde ortaya çıkan bunaltıcı hava şartları; terlemeyi zorlaştırmak-

7- Koca, H., Şahin, F., 1998, a.g.m. s. 367.

ta ve bu hava şartlarında gece bile dinlenme imkânı iyice azalmaktadır. Nitekim yüksek sıcaklık ve nemin etkilerinden dolayı, Doğu Akdeniz kıyılarının turizm aktivitesi için Ege kıyıları kadar uygun şartlara sahip olmadığı belirtilmektedir⁸.

Tablo 3. Dörtöyl ve İskenderun'da Aylık Ortalama Yüksek ve Düşük Sıcaklıklar ile Mutlak Maksimum ve Mutlak Minimum Sıcaklıkların Yılı İçindeki Dağılışı (°C).

Table 3. Annual distribution of monthly average of higher and lower temperature with highest and lowest temperature in Dörtöyl And İskenderun (°C).

Dörtöyl	O	Ş	M	N	M	H	T	A	E	Ek.	K	A	Yıl.O.
Ort.Yük.Si.	15.0	15.3	18.6	22.4	25.8	28.8	30.9	31.9	30.9	27.4	21.6	16.6	23.8
Ort.Düş.Si.	5.4	5.8	8.6	12.2	15.5	19.2	22.6	23.2	20.8	16.1	10.3	6.8	13.8
Mutlak Mak.	25.0	24.8	31.2	37.0	40.0	41.6	40.4	42.5	43.0	40.6	33.0	25.2	43
Mutlak Min.	-5.2	-6.3	-3.5	1.6	7.6	12.7	16.3	16.0	10.9	5.6	-1.5	-3.1	-6.3
İskenderun													
Ort.Yük.Si.	15.4	16.2	18.8	22.4	25.3	28.3	30.3	31.3	30.2	27.0	21.7	17.2	23.7
Ort.Düş.Si.	8.5	9.0	10.0	14.4	17.9	21.6	24.6	25.2	22.9	18.5	13.7	10.1	16.4
Mutlak Mak.	27.0	26.8	31.7	39.0	40.0	41.6	40.0	43.2	43.0	37.9	33.0	25.8	43.2
Mutlak Min.	-3.0	-3.2	0.2	3.5	11.4	15.0	18.7	18.3	15.4	9.0	0.6	0.4	-3.2

Kaynak: D.M.İ.G.M. verilerinden derlenmiştir (1950-1990).

Tablo 4. Dörtöyl ve İskenderun'da Aylık Ortalama Bağıl Nemin Aylara Göre Dağılışı (%).

Table 4. Annual distribution of monthly average relative humidity in Dörtöyl and İskenderun (%)

Aylar	O	Ş	M	N	M	H	T	A	E	Ek.	K	A	Yıl.Ort.
Dörtöyl	69.8	68.5	69.8	70.4	71.2	71.4	71.8	70.2	64.8	62.9	66.4	70.1	68.9
İskenderun	60.6	61.9	64.4	67.9	70.7	71.4	73.2	71.5	67.0	63.1	60.2	62.0	66.2

Kaynak: D.M.İ.G.M. verilerinden derlenmiştir (1950-1990).

Tablo 5. İskenderun'da Aylık Ortalama Deniz Suyu Sıcaklıklarının Yılı İçindeki Dağılışı (°C).

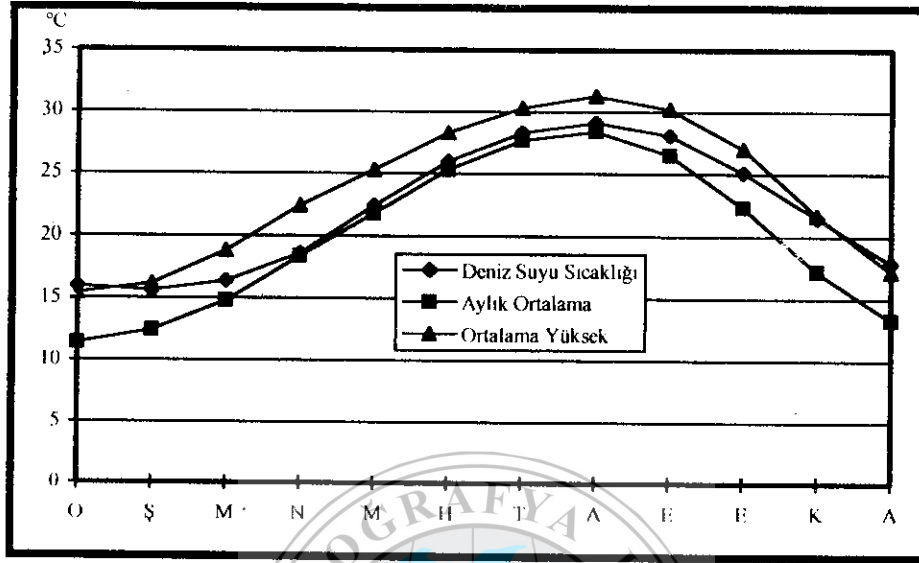
Table 5. Annual distribution of monthly average sea water temperature in Dörtöyl and İskenderun (°C).

O	Ş	M	N	M	H	T	A	E	Ek.	K	A	Yıl.Ort.
16.0	15.6	16.4	18.6	22.4	26.0	28.3	29.1	28.1	25.1	21.5	17.9	22.1

Kaynak: D.M.İ.G.M. Deniz Suyu Sıcaklıkları, Güneşlenme Müddeti ve Güneş Işınları Şiddeti, Açık ve Kapalı Günler Bülteni, 1984, Ankara.

Gerek hava sıcaklıkları ve gerekse deniz suyu sıcaklıkları bakımından araştırma sahası, deniz turizmine çok uygun bir yöredir. Turizm sezonu, çok uzun olup nisan-kasım devresini kapsamaktadır. Bodrum için yapılan bir çalışmada aylık ortalama yüksek sıcaklıkların deniz suyu sıcaklıklarının üzerinde seyrettiği

8- Doğaner, S., 1998, "Türkiye'de Kıyı Kullanımında Turizm Olgusu", Turk Coğrafya Dergisi, S. 33, s. 48, İstanbul



Şekil 4. İskenderun'da Hava ve Deniz Suyu Sıcaklıklarının Yıl İçindeki Dağılışı.

Figure 4. Annual distribution of monthly average weather and sea water temperature in İskenderun.

dönem, deniz turizmi sezonu olarak kabul edilmiş ve turizm sezonunun 180 gününü bulduğu tespit edilmiştir⁹. Burnaz kıyılarında bu kritere göre turizm sezonu, aralık ve ocak hariç 10 ayı bulmaktadır. Bu da, sıcaklık değerleri bakımından, araştırma sahasının deniz turizmi açısından çok uygun şartlara sahip olduğunu gösterir.

Burnaz kıyıları, sıcaklık değerleri bakımından deniz turizmine uygunluğu yanında, sörf ve yelken gibi deniz sporlarının yapılabilmesi için de uygun rüzgâr şartlarına sahiptir. Bununla birlikte, aylık ortalama 1.7 m/sn.lik rüzgâr hızları, İskenderun körfezi ve çevresinin bu gibi sporlar için yeterli şartlara sahip olmadığını gösterir (Tablo 5). Ancak, rüzgâr hızının gün içindeki dağılımı incelendiğinde, günün belirli zamanlarında rüzgâr hızlarında önemli değişikliklerin olduğu dikkati çeker. Örneğin, çoğunlukla sabah ve akşam saatlerinde 0.8 ilâ 1.5 m/sn. arasında değişen rüzgâr hızları, öğleden sonra birden bire artmakta ve saat 14 sularında 3.4 m/sn. gibi yüksek değerlere ulaşmaktadır. Bu gibi yüksek değerler, nisan-ekim devresinde görülmekte; turizm aktivitesinin önem kazandığı haziran-ağustos devresinde rüzgâr hızları, 3.3-4.3 m./sn. ye ulaşmakta ve diğer aylarda da 2.9 m./sn. nin altına düşmektedir. (Tablo 5, Şekil 5)

Yukarıda yapılan açıklamalardan anlaşıldığı üzere, araştırma sahasında yel-

9- Güner, İ., 1995, Turistik Fonksiyonları Açısından Bodrum Yat Limanı, Atatürk Ü. Kazım Karabekir Eğitim Fak. Coğrafya Eğitimi Bölümü, Doğu Coğrafya Dergisi, Sayı 1, s. 205-206, Erzurum.

ken ve sörf gibi sporlar için oldukça uygun hız değerleri görülmektedir. Ancak, hemen hemen her öğleden sonra çıkan ve ortalama hızı 3 m/sn.yi bulan rüzgârların etkisiyle, yer yer yükseltisi 1 m.yi bulan dalgalar oluşmaktadır. Kuşkusuz bu yüksek dalgalar, plajdan yararlanan turistleri olumsuz etkilemektedir. Zaten Burnaz kıyılarında, doğal çevrenin turizm aktivitesine çıkardığı en önemli zorluk da, hemen her öğleden sonra etkili olan bu yüksek dalgalardır. Ancak, bu rüzgârların deniz turizmine etkisini çok da abartmamak gerekir. Çünkü, bugün önemli turistik yörelerimizden biri olan Çeşme kıyılarında yaz mevsiminde 3-4 m./sn.yi bulan rüzgâr hızları¹⁰, araştırma sahasındaki değerlerden çok daha yüksektir. Ancak, Çeşme yöresindeki bu yüksek rüzgâr hızlarının turizm aktivitesi için sınır değer olarak kabul edilen 6 m/sn.den daha az olduğu belirtilmektedir¹¹. Ayrıca, deniz turizminden yararlanan turistlerin de farklı istekleri bulunabilir. Örneğin bazı turistler, denizin dalgalı olduğu plajlarda yüzmeyi tercih ederlerken, bazıları için de az dalgalı veya hiç dalganın oluşmadığı plajlar daha fazla önem taşıyabilir. Diğer taraftan, sürekli ve hızı 3 m./sn.ye ulaşan bu rüzgârların olumlu etkileri de vardır. Bu etkiler, rüzgârın bağıl nemi azaltması ve havayı temizlemesi şeklinde belirtilebilir.

Tablo 5. Dörtöyl'de Aylık Ortalama Rüzgâr Hızlarının Yıl İçindeki Dağılımı (m/sn.).

Table 5. Annual distribution of monthly average wind speeds in Dörtöyl and İskenderun (m/sec.).

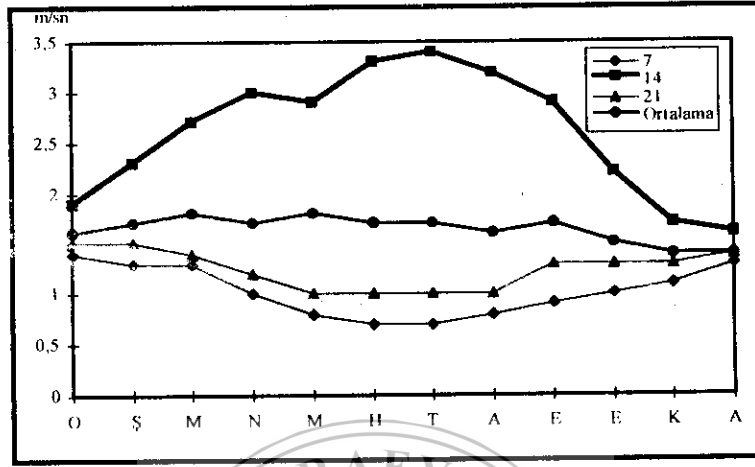
Aylar	O	Ş	M	N	M	H	T	A	E	Ek.	K	A	Yıl.O.
Saat 07	1.4	1.3	1.3	1.0	0.8	0.7	0.7	0.8	0.9	1.0	1.1	1.3	1.0
Saat 14	1.9	2.3	2.7	3.0	2.9	3.3	3.4	3.2	2.9	2.2	1.7	1.6	2.6
Saat 21	1.5	1.5	1.4	1.2	1.0	1.0	1.0	1.0	1.3	1.3	1.3	1.4	1.3
Ortalama	1.6	1.7	1.8	1.7	1.8	1.7	1.7	1.6	1.7	1.5	1.4	1.4	1.6

Kaynak: D.M.İ.G.M. verilerinden derlenmiştir (1950-1990).

Yelken ve sörf gibi sporlar için rüzgâr hızı kadar, rüzgârın frekansı da büyük önem taşır. Çünkü, çok sık hızı ve yönü değişen rüzgârlar, sörf ve yelken gibi sporlar için hiç de uygun değildir. Araştırma sahasını bu açıdan incelediğimizde, gerek sörf ve gerekse yelken sporu için uygun rüzgâr şartlarının bulunduğu görülür. Özellikle deniz turizminin yoğunluk kazandığı haziran-eylül döneminde hakim rüzgâr yönünü, SW, W ve E yönünden esen rüzgârlar oluşturur. Bu yönlerden W, temmuz ayında % 31.3'lük frekansı ile hakim rüzgâr yönünü oluşturur. Bunu, % 25.8'lik frekansı ile SW ve % 19.4'lük frekansı ile E yönü izler (Tablo 6). Diğer aylarda da buna paralel bir gidiş dikkati çeker. Hakim rüzgâr yönleri ile Burnaz kıyılarının uzanış doğrultusu (genel olarak batı-doğu) birbirine

10- D.M.İ.G.M. Meteoroloji Bülteni 1974. Ankara, s. 124.

11- Koçman, A. Gümüş, H., 1997, "Çeşme Yöresinde İklim Koşulları ve Hidrojeolojik Özelliklerin Yerleşme ve Turizm Açısından Önemi", Çeşme Tarih Araştırması, 1. Uluslararası Çeşme Tarih ve Kültür Sempozyumu, (23-25 Ağustos 1996, Çeşme Belediyesi Kültür Yayınları, s. 17, İzmir.



Şekil 5. Dört Yol'da Aylık Ortalama Rüzgâr Hızlarının Yıl İçindeki Dağılımı.
Figure 5. Annual distribution of monthly average wind speeds in Dört Yol and İskenderun.

paraleldir.

Bu açıklamaların ışığı altında, araştırma sahasında rüzgâr hızı ve yönü, sörf ve yat turizmi için büyük bir imkân hazırladığı söylenebilir. Nitekim, Su Sporları Federasyonu tarafından İskenderun körfezi, yelken sporu için pilot bölge olarak seçilmiştir.

Tablo 6. Dört Yol'da Aylık Ortalama Rüzgâr Frekans (Esmeye Sayısı) Oranlarının Yıl İçindeki Dağılımı.

Table 6. Annual distribution of monthly average wind frequencies (blowing number) in Dört Yol and İskenderun.

Aylar	Ocak		Nisan		Temmuz		Ağustos		Kasım		Yıllık Toplam*	
	Frekans	%si	Frekans	%si	Frekans	%si	Frekans	%si	Frekans	%si	Frekans	%si
N	39	4.4	24	3.0	21	2.4	15	1.7	17	1.9	320	3.1
NE	130	14.8	63	7.8	87	9.8	72	8.4	91	10.0	1098	10.7
E	230	26.2	187	23.0	172	19.4	219	25.5	302	33.4	2644	25.7
SE	115	13.1	112	13.8	37	4.2	4.1	4.8	113	12.5	1058	10.3
S	37	4.2	46	5.7	39	4.4	40	4.7	48	5.3	504	4.9
SW	112	12.8	206	25.4	277	31.3	260	30.3	117	12.9	2157	20.9
W	170	19.3	151	18.6	229	25.8	205	23.9	189	20.9	2189	21.9
NW	46	5.2	22	2.7	24	2.7	6	0.7	28	3.1	328	3.2
Toplam	879	100	811	100	886	100	858	100	905	100	10298	100

Kaynak: D.M.İ.G.M. verilerinden derlenmiştir (1950-1990).

* 12 ayın toplam esmeye sayısını kapsar.

2. Beşerî Çevre Özelliklerinin Turizme Etkileri

Bu başlık altında, turizme katkıları bakımından araştırma sahası yakınlarındaki tarihî eserler ile yörenin ulaşım durumu üzerinde durulacaktır. Ayrıca, yöre turizmine olumsuz etki yapan yakın çevredeki sanayi tesisleri ve liman faaliyetlerinin konumuna da değinilecektir.

Araştırma sahası yakınlarındaki en önemli tarihî turistik değerler, Toprakkale, Ayas veya tarihî adıyla Aegni ya da Aigai adlı beide ve liman ile su kemerleridir. Bu gibi tarihî eserler, sahamıza çok yakındır. Örneğin, Adana-Osmaniye-İskenderun karayolunun kavşak noktasında bulunan Toprakkale'nin Burnaz kıyılarına uzaklığı 17 km., Ayas tarihî yerleşmesinin uzaklığı 13 km ve su kemerleri harabelerinin uzaklığı sadece 5 km. kadardır. Ancak, bu gibi tarihî eserlerin yöre turizmine önemli katkı yaptığını söylemek mümkün değildir. Bunun da en önemli nedenleri, yöredeki bu gibi eserlerin yeterince tanıtılmaması ve bunların turizm potansiyelinin çok da fazla önem taşıyamamalarıdır. Her ne kadar Ayas, tarihî devirlerde Anadolu'daki önemli liman yerleşmelerinden biri olmasına rağmen¹², çok sayıda yerli ve yabancı turisti bu bölgeye çekecek tarihî bir özelliğe sahip değildir. Adana ovalarında demiryolu ve karayollarının birleştiği önemli iki kavşak noktasında yer alan Toprakkale ise, bakımsızlıktan yıkılmak üzeredir. Hatta, kalenin iç kısmındaki birçok bölümü yıkılmak üzeredir.

Bilindiği üzere, turistik öneme sahip yörelerin turizme açılması veya turizm potansiyelinin değerlendirilmesi, her şeyden önce yöreye yönelik turizm alt yapısının, özellikle ulaşım yolu ve tesisleri ile turistik konaklama tesislerinin yeterli olup olmasıyla yakından ilgilidir¹³. Araştırma sahasını bu açıdan incelediğimizde, turisti, en kısa zamanda konaklama tesislerine erişmesini sağlayacak hava ve denizyolu ulaşımı açısından çok da önemli bir sorunun olmadığı görülür. Nitekim, Burnaz plajına en yakın havaalanı, yaklaşık 90 km. batıdaki Adana kentindeki Şakirpaşa havaalanıdır. Şakirpaşa havaalanından yararlanmak suretiyle, Adana'dan Burnaz kıyılarına karayolu ile yaklaşık 1.5-2 saatte ulaşmak mümkündür. Diğer taraftan, karayolu ulaşımı açısından Burnaz kıyıları, konum olarak, önemli avantajlara sahiptir. Çünkü bu kıyılar, ana yollara çok yakındır. Örneğin, TEM'in Adana-Gaziantep-İskenderun kavşağına sadece 5 km. ve Adana-İskenderun devlet karayoluna 3 km. uzaklıktadır. Karayolundaki bu uygun şartlara rağmen, havayolu ulaşımıyla bile, Adana'dan Burnaz kıyılarına 2 saatten önce ulaşmak oldukça zordur. Ancak, ulaşım şartlarının nispeten uygun olmakla birlikte, ileride değinileceği üzere, Burnaz'da turistlerin kalabileceği nitelikte otel, motel ve pansiyon gibi konaklama tesislerinin henüz yapılmamış olduğunu da burada hatırlatmak isteriz.

Havayolu ulaşımının turizm aktivitesindeki etkisinin önemsiz olması, yörenin hem dış ve hem de iç turizmin gelişmesini sınırlandıran en önemli faktörlerden

12- Ener, K., 1958, Tarih Boyunca Adana Ovasına Bir Bakış, s. 52, Adana.

13- Özgüç, N., 1998, a.g.e. s. 99 ve 114.

biridir. Bu nedenle, yörede tatillerini geçiren turistlerin büyük bir kısmını, ulaşım imkânlarının nispeten kolay olduğu Osmaniye-Gaziantep, Kahramanmaraş ve Hatay illerinden gelenler oluşturur. Çünkü, bu illere en yakın deniz turizm sahası, Hatay'ın Arsuz yöresi ile birlikte Burnaz kıyılarıdır. Örneğin çevredeki önemli kentlerin Burnaz'a uzaklıkları, Osmaniye'ye 25 km., Kahramanmaraş'a 140 km. ve Gaziantep'e 150 km. kadardır. Bu gibi merkezlerden Burnaz kıyılarına yarım saat ile birkaç saat arasında ulaşmak mümkündür. Oysa, aynı merkezlerden Erdemli ve Silifke gibi daha batıdaki turistik yörelere ulaşmak için çok daha fazla zamana ihtiyaç duyulur ve genellikle de en az üç ilâ beş saatlik bir yolculuktan sonra, bu gibi turistik yörelere ulaşılabilir. O halde, Burnaz kıyıları, deniz turizmi açısından hinterlandı fazla geniş olmayan yöresel bir turizm sahası özelliğini taşımaktadır.

Burnaz kıyılarının turizm aktivitesi bakımından çok fazla gelişmemesinde, yakın çevresindeki liman ve sanayi tesislerinin de önemli etkileri vardır. Plajın hemen 4 km. kadar batısında Toros Gübre Fabrikası ve bu fabrikanın iskelesi ile yine 6 km. batıda Musul-Kerkük-Yumurtalık ham petrol boru hattının bulunması; 20 km. güneydoğuda başta İskenderun Demir-Çelik Fabrikaları ile gübre, çimento ve özel sektöre ait demir-çelik fabrikalarının kurulmuş olması, hem turizm yatırımcılarını ve hem de burada tatil yapacak turistleri olumsuz yönde etkilemiştir. Nitekim, şehir ve fabrikalardan desarj edilen atık maddeler içerisinde civa, kalay ve kadmiyum başta olmak üzere ağır metallerin oranında önemli artışların olduğu belirtilmektedir. Bu metallerden civalı bileşikler, bütün canlılar için toksik olup toleransları sıfırdır¹⁴. Oysa, Sariseki Gübre Fabrikası gibi tesislerden Akdeniz'e desarj edilen atık sulara ölçülen civa miktarı, 249 ng/l.'yi bulmaktadır¹⁵. Burnaz plajında tatil yapan turistlerin büyük bir kısmı, bu tesislerin denizi kirlettiği görüşündedirler. Diğer taraftan, ülke ekonomisine büyük yararlar sağlayacak olan Bakü-Ceyhan boru hattının işletmeye açılması da, yöredeki turizm aktivitesini önemli ölçüde etkileyecektir.

3. Konaklama Tesisleri

Burnaz kıyılarında çok az sayıda konaklama tesisi bulunmaktadır. Yöredeki turistik amaçlı başlıca tesisler, tatil evleri ile Erzin belediyesi tarafından işletilen oda ve pansiyonlardan ibarettir. Turizm aktivitesinin gelişmiş olduğu yerlerdeki otel, motel ve pansiyon gibi turistik belgeli konaklama tesislerinin bulunmayışı, Burnaz kıyılarındaki turizm aktivitesi ile ilgili en önemli sorunlardan biridir.

Araştırma sahasında turizm aktivitesi içerisinde önemli bir yeri bulunan başlıca tesis, sayıları 1440'a ulaşan tatil evleridir (Tablo 7). İkinci evler olarak da kabul edilen bu yapılar, Burnaz kıyılarının Erzin ilçesi sınırları içinde kalanlar ile Dört Yol sınırları içindekiler, farklı yapı malzemelerinden inşa edilmiş olmaları ve kat sayısı gibi özellikleriyle birbirinden ayrılır. Nitekim Erzin sınırları içinde kalan

14- Türkiye Çevre Sorunları, 1999, Türkiye Çevre Vakfı Yayını, s. 421, Ankara.

15- a.g.e., 1999, s. 249.

Burnaz kıyılarındaki tatil evleri, ahşap malzemeden yapılmış tek katlı konutlar iken (Fotoğraf 2), Dörtöyol kentine çok yakın olan tatil evleri ise, betonarme meskenler olup ya villa tipindedirler, ya da dört katlı apartman dairesi şeklindedirler.

Dörtöyol kıyılarındaki tatil evlerinin 98'i hariç, villa tipinde inşa edilmiş dubleks dairelerdir (Fotoğraf 3). Sayıları 98'i bulan tatil evleri ise, çok katlı apartman dairelerinden oluşmaktadır (Fotoğraf 4). Villa tipinde inşa edilen konutların toplam sayısı, 1998 yılında 454'e ulaşmıştı (Tablo 7). Burnaz kıyılarındaki bu tatil evlerinin önemli alt yapı eksiklikleri bulunmaktadır. Örneğin bu konutlarda, Dörtöyol kıyılarındaki tatil evleri hariç, kanalizasyon sisteminin henüz kurulmamış olması yanında, atık suların arıtılması için gerekli olan tesisler de yapılmış değildir.

Tablo 7. Burnaz Kıyılarındaki Turistik Amaçlı Tesisler (1998).

Table 7. Touristic building along the shore of Burnaz (1998).

Konaklama Tesisi	Dörtöyol	Erzin	Toplam
Tatil Evi	552	890	1442
Oda-Pansiyon	-	94	94
Toplam	552	984	1536

Kaynak: Dörtöyol ve Erzin belediyelerinden alınmıştır.

Burnaz kıyılarında sayıları 980'e ulaşan ahşap tatil evlerinin çok büyük bir kısmı, Erzin ilçesi sınırları içinde yer alır. Bu evler, zeminden 25-30 cm. yükseklikteki bir veya iki braketin üst üste konulması ile oluşturulmuş bir temel üzerine inşa edilmiştir. Mimari açıdan herhangi bir sanat değeri bulunmayan bu evlerin iç planları da, oldukça basittir. Örneğin bu evlerin büyük bir kısmında tuvalet bulunmamaktadır. Bu yönüyle Burnaz kıyılarındaki tatil evleri, kıyı bölgelerindeki turistik konaklama tesislerinden çok, açık alanda kamp yapmak için kurulmuş geçici meskenlere, başka bir ifadeyle kamping alanlarındaki çadırlara veya bungalov tipi evlere benzerlik gösterir. Dolayısıyla bu meskenler, yıl boyunca ailelerin tatil yapabilecekleri bir ev olmaktan ziyade, yaz sezonunda denize girmek için 20-25 günlük barınma ihtiyacını karşılamak için yapılmıştır.

Ahşap meskenlerin de yer aldığı konaklama tesislerinin büyük bir kısmı, Erzin Belediyesi tarafından işletilen Burnaz plajındadır. Burnaz plajı dışında, Yumurtalık (Adana) ve çoğunlukla da Dörtöyol (Hatay) ilçe sınırları içinde kalan 80 kadar ahşap ev daha bulunmaktadır. Herhangi bir alt yapısı bulunmayan bu evler, deniz kıyısındaki adeta gecekondulardır.

Burnaz plajındaki evler, kıyının uzanış doğrultusuna uygun olarak açılmış bulunan doğu-batı yönlü 4 ana sokak kenarında kurulmuştur. Evler, yaklaşık 150-200 m²lik küçük bir arsa üzerine inşa edilmiştir. Genellikle 70-80 m² büyüklüğündeki evler, iki oda, mutfak ve banyodan oluşur (Şekil 6). Arazi gözlemlerimiz sırasında elde ettiğimiz bilgilere göre bazı aileler, yasak olmasına rağmen,



Fotoğraf 2. Burnaz Kıyılarındaki (Erzin) ahşap malzemeden yapılmış tatil evleri.
Photography 2. Second homes made of wooden materials on Burnaz coasts.

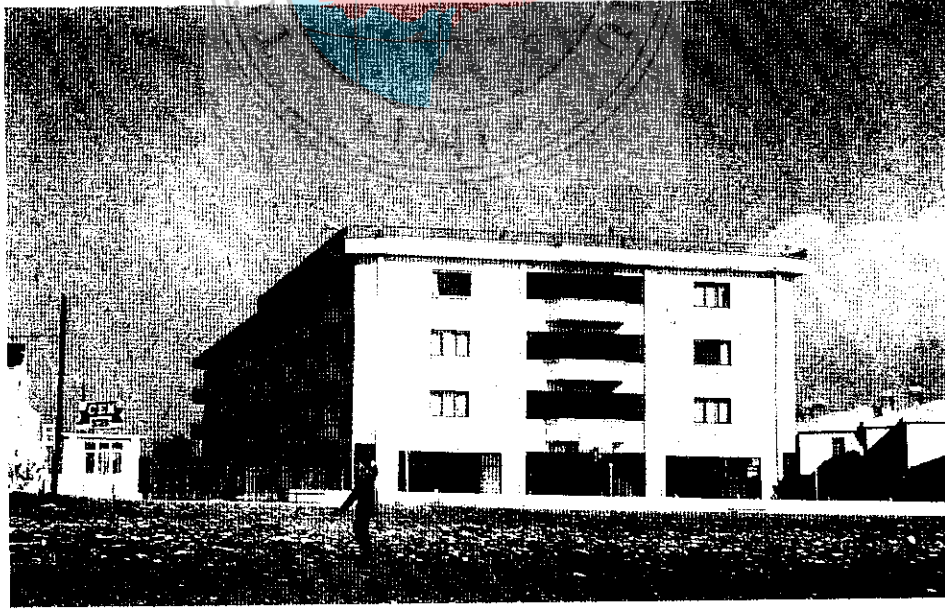
evlerine tuvalet yaptırmışlardır. Burnaz plajında, kaçak olarak tuvalet yapılmış ev sayısı 250'ye ulaşmıştır. Kanalizasyon sisteminin bulunmadığı Burnaz plajında, tuvaletlerin vidanjörlerle boşaltılması da mümkün değildir. Çünkü, tuvaletlerin çukurları beton olmayıp, kumsal içerisine açılmıştır. Bu nedenle, atık suların önemli bir kısmının kumsala sızma ihtimali oldukça yüksektir. Ayrıca, plaj sahasına tuvalet yapımı yasaklandığı için, belediyeye ait vidanjörlerle atık suların boşaltılması da zaten mümkün değildir. İzinsiz inşa edilmiş bu tuvaletlerden kumsala bırakılan atık sular, plaj için önemli bir çevre sorunu oluşturabilir.

Araştırma sahasındaki bir diğer konaklama tesisi de, sayıları 12 kadar olan ve pansiyon olarak adlandırılan odalardır. Pansiyonlar, tıpkı tatil evleri gibi tek katlıdır. Yöredeki diğer konaklama tesislerinden farklı olarak betonarme meskenlerdir (Fotoğraf 5). Mimarî açıdan motellere benzeyen bu tesislerde, sadece lavabo ve banyo bulunmaktadır. Yemek pişirmenin de mümkün olduğu bu meskenler, motelden çok pansiyon özelliği taşır. Plajdaki diğer konaklama tesislerinde olduğu gibi, bu tesislerde de tuvalet bulunmamaktadır. Erzin Belediyesi tarafından kiraya verilen bu konaklama tesislerinde geceleme ücreti, 1998 yılında 3 milyon TL. kadardı.

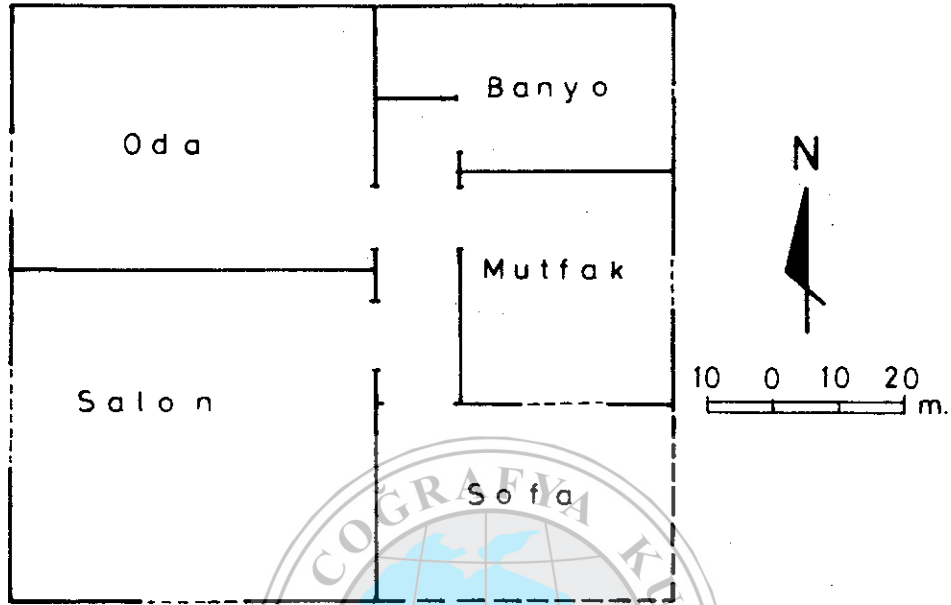
Yörede baraka adı verilen odaların sayısı ise 82'yi bulur (Fotoğraf 6). Bu odalar, tek katlı olup, ahşap malzemeden yapılmışlardır. Sadece tek bir odadan oluşan bu konaklama tesisinde, banyo ve tuvalet bulunmaz. Bu haliyle, insanla-



Fotoğraf 3. Dörtöyl'da villa tipinde inşa edilmiş tatil evleri.
Photography 3. Second homes built as villa in Dortyol.



Fotoğraf 4. Burnaz Kıyılarında (Dörtöyl) çok katlı bir apartmandaki tatil evleri.
Photography 4. Second homes multy storey apartment on Burnaz coasts.



Şekil 6. Burnaz'daki Ahşap Bir Tatil Evinin Planı.

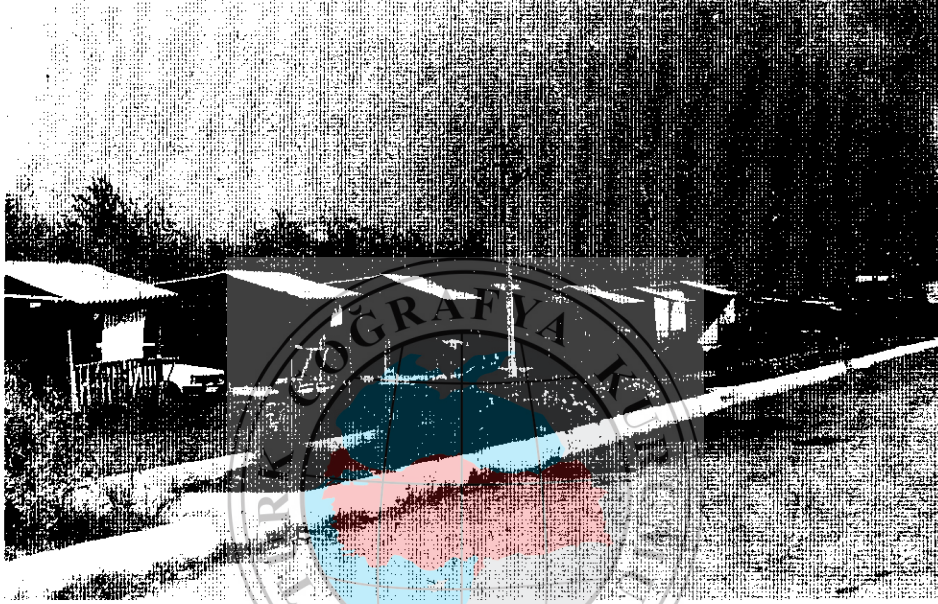
Figure 6. The plan of a wooden second homes in Burnaz.



Fotoğraf 5. Burnaz plajındaki günlük rekreasyon tesisleri (pansiyon)

Photography 5. Daily recreation buildings at Burnaz beach.

rın denize girmek için üstlerini değiştirdiği bir kabin görevi görmektedir. Bunlarda, yatağını getiren aile veya turistlerin geceledikleri gözlenmiştir. Erzin Belediyesi tarafından işletilen bu tesislerde günlük konaklama ücreti, 1998 yılında 1 milyon TL. idi.



Fotoğraf 6. Burnaz plajındaki ahşap odalar.
Photography 6. Wooden chambers on Burnaz beach.

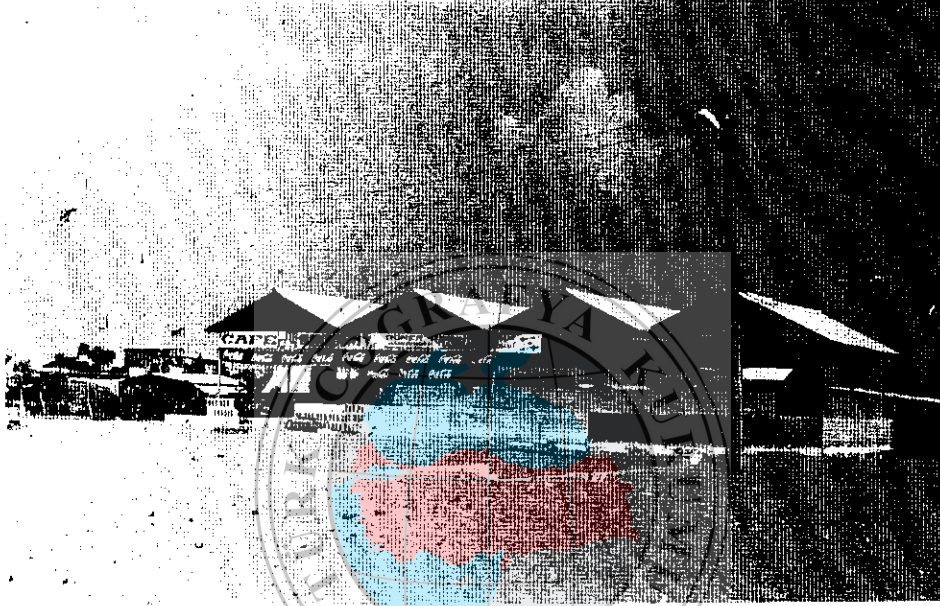
Araştırma sahasında, yukarıda belirtilen konaklama tesisleri dışında, başka bir tesis bulunmamaktadır. Hatta çadır kurmak veya kamp yapmak için belirli bir yer tahsisi de yapılmamıştır. Aslında bu durum, yörede bulunmayan otel, motel ve pansiyon gibi konaklama tesisleriyle birlikte önemli bir sorundur.

Burnaz kıyılarında, Erzin ve Dört Yol belediyeleri tarafından ihale edilerek özel kişiler tarafından işletilen çok sayıda ticarî iş yeri bulunmaktadır. Toplam sayıları 35'i bulan bu işyerlerinin 15'ini bakkal-manav, 7'sini kahvehane-gazino, 4'ünü fırın, 2'ser adetini lokanta, kasap ve 5'ini de umumî tuvalet oluşturur. Bu tesislerin hiç biri turistik önemi bulunmayan basit işyerleridir (Fotoğraf 7).

3. Turizm Aktivitesi

Burnaz kıyılarında, turizm sezonu nisan-kasım arasındaki 8 ayı bulmaktadır. Bununla birlikte, turistik konaklama tesislerinin yetersiz olması ve yörenin daha çok iç turizm aktivitesine hizmet vermesi gibi nedenlerle turizm aktivitesi, haziran-eylül devresi ile kısmen de olsa ekim ayında yoğunluk kazanmıştır.

Araştırma sahasındaki konaklama tesislerinde kalan toplam turist sayısı, Erzin ve Dörtöyl belediyelerinden almış olduğumuz bilgilere göre, 16 bini bulur (Tablo 8). Günübiriğine denize girmek için yöreyi ziyaret edenlerle bu sayı, 123 bine ulaşır (Tablo 8).



Fotoğraf 7. Burnaz plajındaki ticarî bir işyeri-gazino.
Photography 7. A commercial mall at Burnaz beach.

Yöreyi ziyaret eden turist sayısı, Burnaz kıyılarının potansiyeliyle karşılaştırmayacak ölçüde azdır. Çünkü, plaj olarak kullanılabilir en az 13 km. uzunluğundaki bu kıyılarda bir günde denize girebilecek toplam turist sayısı, 50 binden fazladır. Bu kapasite tam olarak kullanılırsa, haziran-eylül dönemini kapsayan oldukça kısa bir turizm sezonunda bile, denizden yararlanmak isteyenlerin toplam sayısı 3 milyona ulaşabilir. Öyle anlaşılıyor ki, Burnaz kıyılarındaki turizm potansiyelinin henüz % 3'lük bir kısmı ancak değerlendirilebilmiştir. Bu yüksek potansiyelin çok az bir kısmının değerlendirilmiş olması, her şeyden önce, başta turistik konaklama tesisleri olmak üzere turizm alt yapısının oluşturulamaması ve yörenin turizm potansiyelinin yeteri kadar tanıtımının yapılmamış olmasıyla ilgilidir.

Yöreyi ziyaret eden turistlerin çok büyük bir kısmını, komşu il ve ilçelerden gelenler oluşturur. Zaten, Burnaz kıyılarındaki tatil evlerinin önemli bir kısmı da Gaziantep, Kahramanmaraş, ve Osmaniye illerinde oturan ailelere aittir. Yörede yapmış olduğumuz gözlemlere göre, tatil evlerinin % 30'u Gaziantep, % 15'i

Tablo 8. Burnaz Kıyılarını Ziyaret Eden Turist Sayısı (1998).
Table 8. The number of visitors to Burnaz coasts (1998).

	Erzin	% si	Dörtöyol	% si	Toplam
Konaklama Tesislerinde Kalanlar	9 800	61.6	6100	38.4	15 900
Günübirlik Ziyaretçi Sayısı	59 500	55.4	47 850	44.6	107 350
Toplam	69 200	56.3	53 750	43.7	122 950

Kaynak: Dörtöyol ve Erzin belediyelerinden alınan veriler ve arazi gözlemlerinden hesaplanmıştır.

Kahramanmaraş, % 13'ü Osmaniye ve % 20'si de Hatay illerinde oturan ailelerin olduğu tespit edilmiştir. Bunun dışında, Adana (özellikle Ceyhan, Yumurtalık ve Kozan), Kilis, Şanlıurfa ve Adıyaman gibi illerde oturup Burnaz kıyılarında tatil evi sahibi olan ailelerin oranları da % 20'yi bulur. Sayıları 80 kadar olan tatil evinin mülkiyeti ise, yurt dışında çalışan vatandaşlarımıza aittir. Burnaz plajındaki oda ve pansiyonları kiralayan ailelerin dağılımı da, yukarıdaki illerle önemli benzerlikler gösterir. Araştırma sahasında, Burnaz ve Dörtöyol plajları dışında inşa edilmiş olan 250 kadar tatil evi daha bulunmaktadır. Bu evlerin mülkiyeti, çoğunlukla idari açıdan bağlı oldukları Yumurtalık (Adana) ve Dörtöyol (Hatay) ilçelerinde oturan ailelere aittir.

Bütün bu açıklamalardan anlaşıldığı üzere Burnaz kıyıları, tamamen iç turizm aktivitesinin önem kazanmış olduğu bir yöredir. Hatta, Burnaz kıyıları bu açıdan, sadece Doğu Akdeniz illeri ile sınırlı iç turizm aktivitesine sahip bir turizm yöresidir.

Başlıca Sorunlar ve Çözüm Önerileri

Burnaz kıyılarında, turizm aktivitesi için doğal çevreden kaynaklanan en önemli sorun, öğleden sonra etkili olan batı ve güneybatı yönlü rüzgârlardır. Hızları 3.4 m/sn.ye ulaşan bu rüzgârlar, hem denize girmeyi zorlaştırmakta ve hem de gerek gemilerden İskenderun körfezine boşaltılan sintinelerin ve gerekse kıyıda denize bırakılan atık maddelerin tekrar kıyıya ulaşmasına neden olmaktadır.

Bununla birlikte, batı ve güneybatıdan esen ve hızı fazla olan bu rüzgârlar, bir taraftan öğleden sonra denize girmeyi zorlaştırırken, diğer taraftan da sörf ve yelken gibi sporlara imkân hazırlamıştır. Ancak, bu konuyla ilgili temel bir sorun da, ülkemizde bu gibi sportif aktivitelerin henüz geniş bir kitle tarafından yapılmıyor olmasıdır. Diğer taraftan, Burnaz kıyılarında özellikle yelken sporu için gerekli olan marina veya küçük bir liman da bulunmamaktadır. Küçük gemi ve yelkenlilerin yanaşabileceği en yakın liman İskenderun'dadır. Dolayısıyla, bu gibi sporlarla yöre turizminin canlılık kazanması da, bugüne kadar mümkün olmamıştır. Bu açıdan yöreye en yakın yat limanının Mersin yakınlarındaki Mezitli kasabasında inşa edildiği dikkate alınır, Burnaz kıyıları yakınlarına yapılacak bir marinanın, turizm alt yapısındaki önemli bir eksikliği gidereceğini tahmin edi-

yoruz.

Gün içerisinde rüzgârların yön değiştirmesine bağlı olarak, kıyıdan denize bırakılan çöp ve diğer atık maddeler, gece karadan esen rüzgârlarla kıyıdan uzaklaştırılmakta; bu atık maddeler, İskenderun körfezindeki limanlardan yararlanan gemilerden bırakılan sintinelerle birlikte, öğleden sonra denizden esen rüzgârlarla kıyıya taşınmaktadır. Bu durum, yaz aylarında hemen her gün tekrarlanmaktadır. Dolayısıyla, özellikle öğleden sonraları deniz yüzeyinde poşet ve pet şişeler başta olmak üzere, çok sayıda kirleticiye rastlanmaktadır. Denizden yararlanmak isteyenler tarafından bu gibi atık maddeler hiç de hoş karşılanmamaktadır. Bu konuda alınacak en önemli tedbir, plajın daha temiz kullanılması ve çöp gibi atık maddelerin denize bırakılmaması konusunda belediyelerin daha ciddi tedbirler almasıdır. Ayrıca, kıyıdan 2 km kadar açığa gerilecek plastik halatlarla, açık denize bırakılan kirleticilerden hiç olmazsa katı atıkların kıyıya ulaşmaları önenebilir.

Diğer taraftan,doğu Akdeniz'de Anadolu kıyılarına paralel uzanan akıntılar, İskenderun kenti ve bu çevredeki diğer yerleşmeler ile sanayi tesislerinden denize bırakılan atık maddeleri, Burnaz kıyılarına kadar taşıyabilmektedir. Kuşkusuz bu gibi biyolojik ve kimyasal atık maddelerin kıyıları kirletmesinin önlenmesi, her şeyden önce bu yerleşmelerde ve sanayi tesislerinde atık-su arıtma tesislerinin kurulması ile mümkün olabilir.

Araştırma sahasında beşerî çevreden kaynaklanan başlıca sorunlar, Burnaz kıyılarının iki il ve üç ilçenin sınırları içinde kalması, turistik konaklama tesislerinin ve turizmle ilgili alt yapı tesislerinin yetersiz olması ve yörenin yeterince tanıtımının yapılamamış olmasıdır. ★1941★

Burnaz kıyılarının gerek iç turizm ve gerekse dış turizm aktivitesi açısından az gelişmiş bir yöre olmasında, turistlerin kalabileceği konaklama tesislerinin yetersiz olmasının da önemli etkileri vardır. Yörede, turistlerin kalabileceği nitelikte herhangi bir konaklama tesisi bulunmamaktadır. Otel, pansiyon ve motel gibi konaklama tesislerinin yapılması, yöreye gelen turist sayısını artıracaktır. Turizm Bakanlığı'nın da, yöre turizminin gelişmesi için teşvik tedbirleri uygulaması yararlı olacaktır.

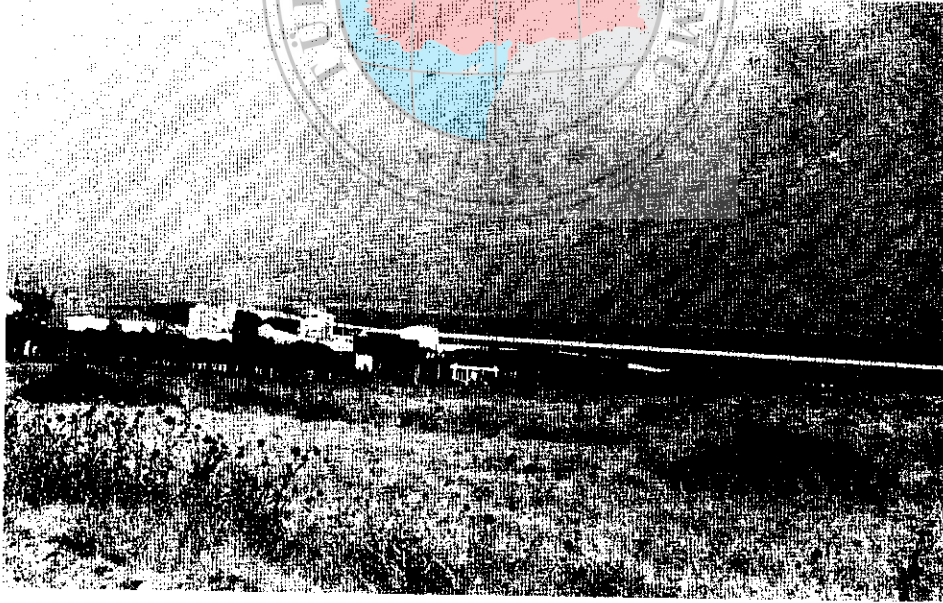
Araştırma sahasındaki mevcut konaklama tesisleri de yetersizdir. Bunların biran önce tekrar gözden geçirilip, turistik tesis niteliği kazandırılmalıdır. Her şeyden önce, gerek Erzin ve gerekse Dört Yol belediyeleri işbirliği yaparak, mevcut turistik konaklama tesislerinin atık sularını toplayacak bir kanalizasyon sistemi kuralmalıdır. Ayrıca Burnaz kıyılarının turizm aktivitesine göre yeniden değerlendirip, turizmi geliştirme planı hazırlamalıdır.

Diğer taraftan, Burnaz kıyılarındaki kaçak yapılaşmayı önleyecek tedbirleri de, yine bu yerel yönetim birimleri tarafından alınmalıdır. Çünkü bu gibi kaçak meskenler, hem plaj sahasının görünümünü bozmakta ve hem de burada kalan

aileler, belediye hizmetlerinden yararlanamadığı için plajın ve denizin kirlenmesi gibi, hiç de hoş olmayan durumlara neden olmaktadır.

Burnaz kıyılarının yakın çevresinde, sanayi ve liman gibi tesislerin yoğunluk kazanmış olduğu dikkati çekmektedir (Fotoğraf 8). Kuşkusuz bu durum, yöre turizminin gelişmesini olumsuz yönde etkilemiştir. Uzunluk, genişlik ve derinlik gibi özellikleriyle deniz turizmine çok uygun olan bu kıyı yakınlarında Botaş dolun tesisleri, Toros Gübre Fabrikası ve Limanı, İSDEMİR, Sarıseki Gübre Fabrikası ve çimento fabrikası ile özel sektöre ait başta demir-çelik olmak üzere diğer sanayi tesislerinin kurulmuş olması, çevre koruması açısından hiç de uygun değildir. Ancak, bu tesislerin buradan sökülüp başka bir yerde kurulması da hemen hemen imkânsızdır. Bu nedenle, yöredeki sanayi tesislerinin çevre temizliğine dikkat edip etmediği devamlı kontrol edilmelidir. Burnaz kıyılarına 4 km. uzaklıktaki Toros Gübre fabrikasının iskelesinden yararlanarak taş kömürü ithalatı yapan firmaların da, çevreyi kirletmeleri mümkündür. Bu firmaların ya bu aktivitesine son verilmeli, ya da çevre korumasına azami dikkat göstermeleri sağlanmalıdır.

Yaklaşık 15 km. uzunluğundaki Burnaz kıyıları, daha önce de belirtildiği gibi, Adana ilinin Yumurtalık ilçesi ile Hatay'ın Erzin ve Dörtöyl ilçeleri sınırları içinde



Fotoğraf 8. Burnaz kıyılarının 4 km. batısında kurulmuş bulunan gübre fabrikası ve iskelesi.

Photography 8. The fertiliser factory and its dock located in the 4 km west of Burnaz coast.

kalır. Bununla birlikte, turizm açısından önem taşıyan yaklaşık 13 km.lik kıyı şeridi, Hatay ilinin iki ilçesine bağlıdır. Bu durum, hem yörenin tanıtımını olumsuz etkilemiş ve hem de turizmle ilgili tesislerin yapımında koordinasyon sağlanmasını önlemiştir. Örneğin, yöredeki en önemli konaklama tesisleri olan tatil evlerini, Erzin sınırları içinde kalan kıyı kesiminde ahşap meskenler, Dört Yol'da ise betonarme villa tipi evler ve apartman daireleri oluşturur. Burnaz kıyılarının farklı ilçelerin yönetim sahaları içinde kalması, bu kıyılara yapılacak alt yapı tesisleri ve turizm planlaması gibi yatırımları olumsuz yönde etkilemiştir. Bu nedenle, Burnaz kıyılarının bir bütün olarak, tıpkı Antalya ve Ege kıyılarında olduğu gibi, Turizm Bakanlığı tarafından turizmi geliştirme alanı olarak seçilmeli ve turizmi geliştirme planları hazırlanmalıdır.

Sonuç

Burnaz kıyıları, yüksek turizm potansiyeli ile dikkati çeken bir yöredir. Ancak, gerek alt yapı tesislerinin yetersiz ve gerekse yörenin tanıtımının yapılmamış olması gibi nedenlerle, bu yüksek potansiyelin sadece çok az bir kısmı değerlendirilebilmiştir. Kuşkusuz bunda, Burnaz kıyılarının yakınlarında kurulmuş bulunan sanayi ve liman tesislerinin de olumsuz etkileri bulunmaktadır. Bu tesisler ve yöredeki yerleşmelerin atık sularının çevre kirliliği oluşturması önlenir ve başta turizm yatırımcıları olmak üzere, geniş nüfus kitlelerine yörenin tanıtımı yapılırsa, Burnaz kıyılarında turizm aktivitesi, günümüzdekine göre çok daha fazla gelişecektir.

Kaynakça

- BULUT,İ., 1999, "Sivas-Sıcak Çermik", Türk Dünyası Araştırmaları Derg. Nisan 99, Sayı 119, İstanbul
- D.M.İ.G.M. Meteoroloji Bülteni 1974. Ankara.
- DOĞANAY,H.,1990, "Turistik Potansiyeli Yönünden Gürlevik Çağlayanı", Atatürk Ü. Fen-Edebiyat Fak. Araştırma Dergisi, Sayı 18, Erzurum.
- DOĞANAY,H.,1992, "Kurşunlu Termal Turistik Bölgesi", Coğrafi Bir Tanıtım. Türkiye Kalkınma Bankası Turizm Yıllığı. Ankara.
- DOĞANAY,H.,1992, Türkiye Turizm Coğrafyası, Atatürk Ü. Kâzım Karabekir Eğitim.Fak. Erzurum.
- DOĞANER,S.,1996,"Türkiye'de Turizm Ulaştırması", Atatürk Kültür, Dil ve Tarih Yüksek Kurumu Coğrafya Araştırmaları Dergisi, Sayı 4, Ankara.
- DOĞANER,S.,1997, "Türkiye'de Ulaşım Sistemleri Turizm ve Çevre İlişkileri," İstanbul Ü. Edebiyat Fak. Coğrafya Dergisi, Sayı 6, İstanbul.
- DOĞANER,S.,1998,"Türkiye'de Kıyı Kullanımında Turizm Olgusu" Türk Coğrafya Dergisi, Sayı 33, İstanbul.
- ENER,K.,1958, Tarih Boyunca Adana Ovasına Bir Bakış, Adana.
- ERİNÇ,S.,1969., Klimatoloji ve Metodları, İ.Ü. Yay. No. 994, Coğrafya Enst. Yay. No. 35.

İstanbul.

- GÜNER, İ., 1995, "Turistik Fonksiyonları Açısından Bodrum Yat Limanı", Atatürk Ü. Kâzım Karabekir Eğitim Fakültesi Coğrafya Eğitimi Bölümü Doğu Coğrafya Dergisi, Sayı.1, Erzurum.
- KOCA, H., ŞAHİN, İ.F., 1998, "Turizm Aktivitesine Katkıları Yönünden Kızkalesi Kasabası", Türk Coğrafya Dergisi, Sayı 33, İstanbul.
- KOÇMAN, A., 1993, Türkiye İklimi, Ege Ü. Edebiyat Fak. Yay. No. 72, İzmir.
- KOÇMAN, A., GÜMÜŞ, H., 1997, "Çeşme Yöresinde İklim Koşulları ve Hidrojeolojik Özelliklerin Yerleşme ve Turizm Açısından Önemi", Çeşme Tarih Araştırması, 1. Uluslararası Çeşme Tarih ve Kültür Sempozyumu, (23-25 Ağustos 1996, Çeşme Belediyesi Kültür Yayınları, İzmir.
- KÖKSAL, A., 1976, Güney Anadolu Bölgesi ile Kıbrıs'ın Turizm Coğrafyası, A.Ü. D.T.C.F. Yay No. 264, Ankara.
- KÖKSAL, A., 1982, Türkiye'nin Genel ve Turizm Coğrafyası, Kültür Ve Turizm Bakanlığı Turizm Eğitimi Genel Müdürlüğü Yay.No.45, Ankara.
- KÖSE, A., 1996, Az tanınan bir dağ turizm bölgesi: Yedigöller-Kaçkar dağları", Atatürk Ü. Kâzım Karabekir Eğitim Fak. Sosyal Bilimler Dergisi, Sayı 3, Erzurum.
- ÖZEY, R., 1991, "Rekreasyon Amaçlı Bir Turizm Yöremiz: Serçeme Vadisi", Türkiye Kalkınma Bankası Turizm Yıllığı. Ankara.
- ÖZGÜÇ, N., 1998, Turizm Coğrafyası. Özellikler-Bölgeler. Çantay Kitabevi, İstanbul.
- SOYKAN, F., 1994, "Bozdağlarda Rekreatif Yayılacılık", Türkiye Kalkınma Bankası Turizm Yıllığı. Ankara.
- TUNCEL, M., DOĞANER, S., 1989, "Amasya'da Turizm: Coğrafi İmkanlar, Sorunlar ve Öneriler", Atatürk Kültür, Dil ve Tarih Yüksek Kurumu Coğrafya Araştırmaları Dergisi, Sayı 1, Ankara.
- Türkiye Çevre Sorunları, 1999, Türkiye Çevre Vakfı Yayını, Ankara.
- Türkiye Topoğrafya haritasının Hatay O 36 a1 paftası.
- YAZICI, H., CİN, M., 1997, "Uzungöl Turizm Merkezinde Coğrafi Gözlemler", Türk Coğrafya Dergisi, Sayı 32, İstanbul.
- YİĞİT, A., 1994., "Hazar Gölü'nün Turizm Potansiyeli ve Bugünkü Kullanım Durumu", Fırat Ü. Sosyal Bilimler Dergisi C. 6, Sayı 1-2, Elazığ.

