

HINIS İLÇESİ'NDE KOM YERLEŞMELERİ ÜZERİNE BİR ARAŞTIRMA

A Study on Kom Settlements in Hınıs

Yrd.Doç.Dr. Saliha KODAY*

ÖZET

Araştırma sahasını oluşturan Hınıs ilçesi Erzurum'un 150 km güneydoğusunda Erzurum ili sınırları içerisinde Yukarı Murat-Van Bölümünde yer almıştır.

Çalışma sahasında kom yerleşmelerinin önemini sayılarının fazlalığından anlamak mümkündür. 1998 yılında yapmış olduğumuz arazi gözlemleri sırasında Hınıs ilçesi'nde 79 kom yerleşmesi tesbit edilmiştir.

Araştırma sahasındaki komlarda hâkim ekonomik faaliyet hayvancılık olup, devamlı kır yerleşme şekilleridir.

ABSTRACT

The research area Hınıs is situated at 150 km South-East of Erzurum where Upper Murat-Van Section is placed.

In the research area, there are many small residances which are important in terms of location. In 1998, 79 of these kom were determined in Hınıs. In these places, the dominant economical action is stock-breeding and these are permanent kom.

Giriş

Türkiye'de köy yerleşmelerinden başka; yayla, mezraa, kom, oba, dam, bağ evleri gibi çok sayıda kır yerleşmesi vardır. Bu yerleşmelerin bir kısmı geçici, bir kısmı ise devamlı yerleşme şekilleridir. toplam sayı kesin olmamakla beraber, 50 000'den fazladır. Bunların arasında en yüksek sayı ile (26000) yayla yerleşmeleri başta gelirken, mezraaların sayısı 9800'e kom yerleşmelerinin sayısı 3200'e ve diğer geçici yerleşmelerin sayısı ise, tahminen 11000'e yakındır¹.

Araştırmamıza konu oluşturan Hınıs ilçesi'ndeki kom yerleşmeleri, sayılarının fazlalığı ile dikkat çekmektedir. Gerçekten de, 1998 yılında yörede yapmış

* Atatürk Üniversitesi, Fen-Edebiyat Fak. Coğrafya Bölümü Öğretim Üyesi.

1- DOĞANAY, H., 1997, Türkiye Beşeri Coğrafyası, Millî Eğitim Bakanlığı Yay. No. 2982, Bilim ve Kültür Eserleri Dizisi 877, Eğitim Dizisi 10, s. 250-251, İstanbul.

olduğumuz arazi gözlemleri sonucu olarak Hınıs İlçesi'ne bağlı 78 kom yerleşmesi tesbit edilmiştir (Tablo 1). Kom sayısının belirlenmesi sırasında 1/25000 ölçekli topoğrafya haritalarından da yararlanılmıştır. Ancak 1957 yılına ait olan bu haritalarda komların hepsi yer almadığı için yörede yapmış olduğumuz arazi gözlemleri ve anket sonuçlarından yararlanılarak bu sayı elde edilmiştir.

Tablo 1: Hınıs İlçesindeki Kom Yerleşmeleri (1998)

Table 1: The kom in Hınıs.

Komun Adı	Bağlı Olduğu Köy Mahalle	İlçe Merkezine Olan Uzaklığı	Hane Sayısı	Nüfusu
Abdülmecit K.	Suvaran	20	3	19
İsmail K.	Suvaran	10	3	27
Sığırtı K. (Hemo)	Pınar	18	3	30
Golan K.	Pınar	15	5	40
Şeyh Nadir K.	Yamanlar	10	3	30
Tepeli K.	Altınpınar	10	9	80
Şeyh K.	Yamanlar	10	2	8
Kanisipi K.	Mollakulaç	12	6	40
Ali'nin K.	Pınar	10	2	10
Çermik K.	Bahçe Mah.	5	3	15
Fakının K.	Bahçe Mah.	3	3	15
Rıza K.	Mollakulaç	8	3	15
Nusretbey K.	Gülistan Mah.	2	3	10
Hamidefendi K.	Yeşilbahçe M.	5	5	10
Alibey K.	Gülistan M.	4	4	30
Rüstem K.	Köprübaşı M.	2	2	10
Necmettin K.	Köprübaşı M.	2	2	8
Bezirhane K.	Altın pınar	8	2	20
Kısık K.	A.Kayabaşı M.	6	7	50
Hamzabey K.	Demirci	15	3	30
Zoro K.	Divanhüseyin	20	2	6
Tacettin K.	Tipideresi	35	15	75
Akpınar K.	Mollakulaç	20	15	75
Yusuf K.	Kongur	30	10	75
Soğuksu K.	Demirci	25	4	30
Hormizon K.	Erbeyli	23	4	25
Kutraç K.	Halilçavuş	25	2	10
Yusuf K.	Tipideresi	35	10	60
Dilo K.	Halilçavuş	30	3	15
Avadis K.	Ovaçevirme	8	3	20

Komun Adı	Bağlı Olduğu Köy Mahalle	İlçe Merkezine Olan Uzaklığı	Hane Sayısı	Nüfusu
Reşat K.	Güllüçimen	8	4	30
Şerifin K.	Burhan	20	4	20
Yukarı Kısık K.	Kayabaşı	7	3	20
Dilo K.	Kalecik	15	3	15
Çevlik K.	Alagöz	20	4	20
Misrik K.	Bahçe M.	8	3	15
Bindarı K.	Akören	20	3	15
Sogurlu K.	Akbayır	12	2	10
Zeyno K.	Erence	30	3	15
Halife K.	Erence	35	5	25
İsa K.	Akçemelik	25	2	10
Gıyas	Akçemelik	25	1	8
Abdülbaki K.	Mollakulaç	25	2	12
Necdet K.	Parmaksız	6	3	20
Sofi K.	Yeşilyazi	35	3	20
		Toplam:	186	1143

Kaynak: 1/25000 Ölçekli Topoğrafya Haritaları ve Anket Sonuçları.

Kom yerleşmesini Alagöz (1941); 1-eski ağalardan intikal etmiş az çok büyük arazi parçaları olup, bu arazi içinde sahiplerinin veya çalışan ortakçılarının sayısına göre bina vardır. 2-Kom bir çiftlik olarak tanımlanabilir. 3-Komların bir kısmında ziraat yapılır ve hayvan beslenir, kasaba veya şehirde kom ağıl demektir. Sarıbeyoğlu (1951), bazılarının kom, bazılarının köm dediği yerler köy dışında davarları koymak için yapılmış bir yer veya bir kaç ağıl ile çoban kulübesinden ibaret eğreti yerleşmelerdir. Tanoğlu (1969), mesken sayısı sınırlı kalmak şartıyla köyden ayrılmış, fakat bu köy veya kasabaya bağlı kalan devamlı komlar mahalle, senenin yalnız bir kısmında meskûn olan komlar yayla veya kışla gibi yarı göçebe yerleşmedir. Erinç (1953), Yukarı Murat bölümünde kom, ziraat ile birlikte hayvancılık yapan bir veya birkaç aile tarafından kurulmuş bir veya bir kaç haneli küçük bir yerleşmedir. Emiroğlu (1971), komlar daha ziyade hayvancılık, aynı zamanda da küçük ölçüde ziraat de yapmak maksadıyla bir veya bir kaç aile tarafından kurulmuş dağınık bir yerleşme tipidir. Özey (1987), kom yerleşmeleri, temelde iktisadî faaliyetin hayvancılığa dayandığı, kıraltı yerleşme şekillerinden birisidir. Doğanay (1997) ise, komlar; azda olsa ekip dikme faaliyetleri söz konusu olmakla birlikte, hemen bütünüyle hayvan beslenen tarım işletmeleridir şeklinde tanımlamıştır.

Araştırma sahasındaki komlar; adını kurucusundan almış olan, köyün veya ilçe merkezinin (Hınıs) biraz uzağında, ekonomik bakımdan bağımsız, idarî bakımdan köy ya da ilçe merkezine bağlı, mülkiyeti şahıslara ait otlak ve ekip biçme alanları ile iç içe, hâkim ekonomik faaliyetin hayvancılık olduğu, fakat yer yer ekme dikme faaliyetlerinin de yapıldığı, aynı soydan gelen ailelerin oturması için yapılmış bir kaç ev ve eklentilerinden oluşan, devamlı oturlan birer çiftlik yerleşmesi olarak tanımlamak mümkündür. Geçmişte kom yerleşmesi olup da bugün şehirin yada köyün bir mahallesi veya bir köy yerleşmesi haline dönüşmüş olan kom yerleşmeleri de vardır.

Çalışma sahasında kom yerleşmelerinin önemini sayılarının fazlalığından anlamak mümkündür. Hemen hemen her köye ait bir ya da bir kaç kom bulunmaktadır. Ayrıca otlak alanları sınırlı olan komlardaki aileler bağlı buldukları köyün yaylası olması halinde yaylaya da çıkmaktadırlar. Yöredeki köy yerleşmelerinden olduğu gibi komlardan da göç söz konusudur. Bir kısım komlar son zamanlarda göç nedeniyle tamamen boşalırken, bir kısım komlar da sadece yaz aylarında oturulmaktadır. Nitekim 1998 yılı itibariyle 78 kom yerleşmesinden 33 tanesi tamamen terkedilmişti (Tablo 2).

1941 Coğrafya Kongresi'nde Alagöz kom yerleşmelerinin en yoğun olduğu bölgeyi Doğu Anadolu Bölgesi ve özellikle Hınıs İlçesi'nin yer aldığı Yukarı Murat Van Bölümünü göstermiştir. Erinç (1953) ise Murat bölgesinin Türkiye'nin en az meskûn bölgelerinden birisi olduğunu kır nüfusunun, vadi ve depresyon tabanlarında veya yamaçlarda ekseriya küme köy manzarasındaki küçük köylerde toplu olarak yaşadıklarını, diğer taraftan bu sahanın kom adı altında tanınan bir nevi münferit kır yerleşme tiplerinin yoğun olduğu alana tekabül ettiğini belirtmiştir. Hınıs İlçesi'nde komların sayıca fazlalığı ve en güzel örneklerinin bulunması bizi böyle bir araştırma yapmaya sevk etmiştir.

Tablo:2: Hınıs İlçesi'nde Terkedilmiş Komlar (1998)

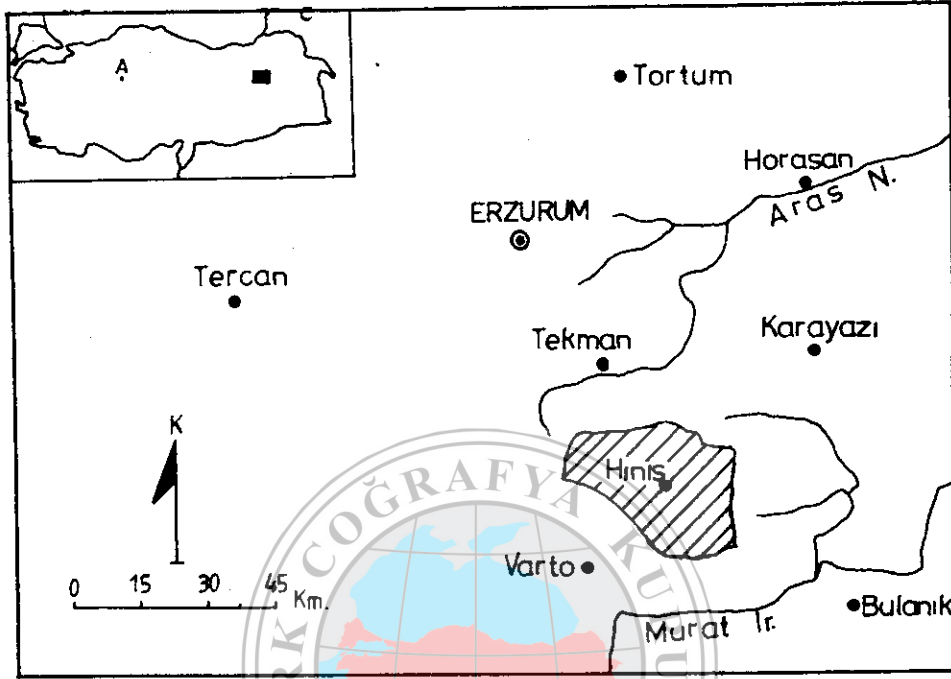
Table 2: Left kom in Hınıs.

Komun Adı	Bağlı Olduğu Köy
Miko K.	Sıldız
Şano K.	Sıldız
Modo K.	Sıldız
Ali poionun K.	Mollakulaç
Hırdıcan	Kazancı
Kom(HaydarEfendi K.)	Tanıır
Çiçekli K.	Hayran
İbrahim K.	Akgöze
Hüseyin K.	Suvaran
Zaza K.	Avcılar
Memiş K.	Ketenci

Komun Adı	Bağlı Olduğu Köy
Mozek K.	Pınar
Dikme K.	Hayran
Ulaş K.	Meydan
Apdalan K.	Divanhüseyin
Alikırı K.	Divanhüseyin
Aş.Güzeldere K.	Güzeldere
Dale K.	Kalecik
Gezek K.	Karaağaç
Kırdıcan	Kazancı
Ulaş K.	Meydan
Nemli K.	Meydan
Hulkik	Tanır
Tahörk	Mollakulaç
Ali Kamber K	Mollakulaç
Tefik	Altınpınar
Cıprut K.	Sıldız
İbiş K.	Şalgam
Kulaca K.	Erence
Halı Nezir	Erence
Emin K.	Uluçayır
Yaşar K.	Uluçayır
Ferş K.	Başköy

Araştırma sahasını oluşturan Hınıs İlçesi Erzurum'un 150 km güneydoğusunda, Erzurum ili sınırları içerisinde Yukarı Murat-Van Bölümünde yer almıştır (Şekil 1). Saha kuzeyden Karadağ (2881 m) ve Tavşançayırı Tepesi (2697 m), kuzeydoğudan Akdağ (2963 m), doğudan Karaçoban ilçesi, güney ve güneydoğudan Hamurpet Dağları (2870 m), batıdan Bingöl Dağı (Serpulaş Dağı 3193 m) ile çevrilidir (Şekil 2). 1990 yılı genel nüfus sayım sonuçlarına göre 16005 kişi Hınıs İlçe Merkezinde yaşarken, kır nüfusu 29509 kişiden ibaretti. 1998 yılında yörede yapmış olduğumuz arazi gözlemleri ve anket sonuçlarına göre ilçeye bağlı 78 kom yerleşmesinden boş olan 33 tanesi dışındaki komlarda 186 hane ve 1143 kişi bulunmaktaydı.

Bu çalışmada, kom yerleşmelerinin ortaya çıkışını hazırlayan doğal çevre koşulları, komların fonksiyonel özellikleri, bunlardaki meskenler ve fonksiyonları incelenmeye çalışılmıştır.



Şekil 1: Araştırma Sahasının Yeri.
Figure 1: The research area.

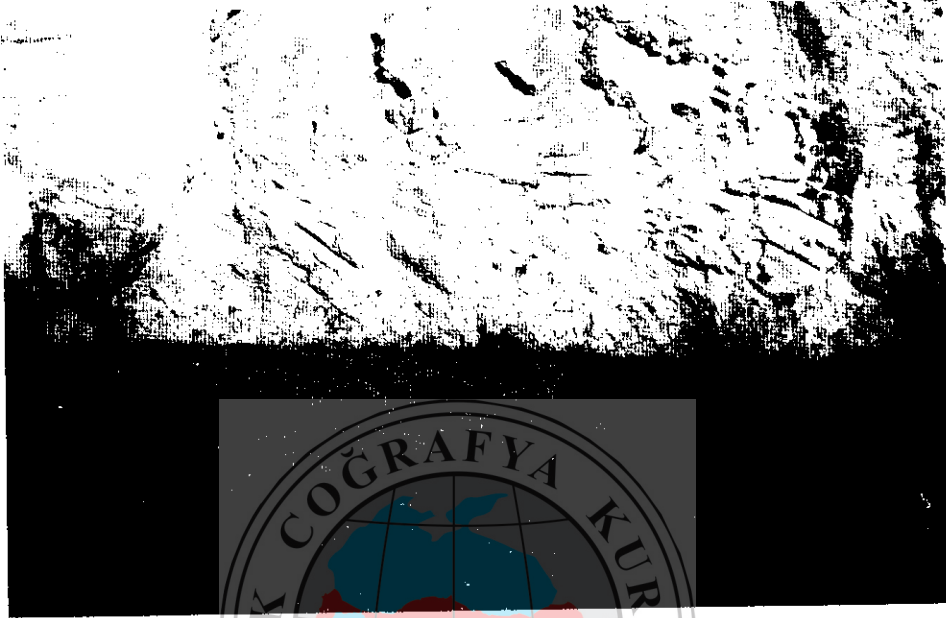
1. Doğal Çevre Koşulları ve Kom Yerleşmesi İlişkileri

Araştırma sahasında, Paleozoyik'ten günümüze kadar her yaşta formasyona rastlanmaktadır. Hınıs'ın kuzeyinde Başköy, Akören, Parmaksız, Çakmak köyleri civarında metaofiyolitler yayılış gösterirken Akdağ, metamorfiteğin en iyi görüldüğü yerdir. Akören, Çakmak ve Erence köyleri civarında granitler yayılış göstermektedir². Özellikle kom meskenlerinde yoğun bir şekilde inşaat malzemesi olarak iğnibrit, bazalt ve andezitlerin kullanılması sahanın litolojik özelliklerini yansıtmaktadır.

İğnibritler Nusretbey Komu, Camidere Mahallesi, Yolüstü Köyü-Mollakulaç Deresi, Başköy ve Meydan Köyleri civarında geniş yayılış göstermektedir³. Hınıs Çayı vadisinde iğnibritlerin soğuma sonucu meydana gelmiş sütunsal yapıları iyi bir şekilde görülmektedir (Fotoğraf 1).

Araştırma sahasının batısında uzanan Bingöl Dağı, Hınıs, Karlıova, Tekman, Varto ilçeleri arasında yer alır. Bu dağın en yüksek zirvesini sönmüş bir yanardağın krateri oluşturur. Bu kraterden çıkan lav ve volkan kırıntıları kalkana benzeyen, bugünkü Bingöl Dağı'nın oluşumuna neden olmuştur⁴.

2- TARHAN, N., 1989, Hınıs-Varto (Erzurum-Muş) Delayının Jeolojisi ve Petrojeolojisi. İst.
3- TARHAN N., 1989, a.g.e., İstanbul.
4- TARHAN, N., 1989, a.g.e. s. 93, İstanbul.



Fotoğraf 1: Yörede yaygın olarak bulunan ignimbritler (Nusret Bey komu civarında)
Photo 1: The common ignimbrits in the area.

Bingöl Dağı bir bütün olarak ele alındığında volkanik faaliyetin gelişimi ile aşındırma etken ve süreçlerine bağlı olarak, aşağıdan yukarıya doğru çeşitli basamak veya kademelerden meydana geldiği görülür. Nitekim doğudaki Hınıs Depresyonu'na bakan alçak platolar, Bingöl Dağı'ndan akararak yer yer bu depresyonun tabanını batıdan çevreleyen bir basamak halinde belirmesiyle ortaya çıkmıştır. Bingöl Dağı'ndan inerek Hınıs Çayı'na karışan çok sayıda derelerin, yataklarını derine kazması sonucu, oldukça parçalanmış bir durumdadır. Bu akarsular önce üstteki bazalt örtüsünü aşındırıp, sonra alttaki tüflerin içine gömülmüş olmaları nedeniyle, kanyon şekilli dik ve derin (150-200 m derinlikte) vadiler meydana gelmiştir. Vadilerin yarıma derecesi havza tabanına doğru artmaktadır⁵. Alçak plato alanlarında özellikle köy yerleşmeleri yoğunluk kazanırken, kom yerleşmeleri ise daha ziyade V şekilli genç vadilerin içinde yoğunluk kazanmışlardır.(Fotoğraf 2).

Hınıs ilçe merkezi, ignimbritlerden meydana gelen bir plato yüzeyi üzerinde kurulmuştur. Yükseltisi, yaklaşık 1720 m kadardır. İgnimbritlerden oluşan plato akarsular tarafından derin olarak yarılmış olduğundan; ilçeyi meydana getiren mahalleler birbirinden oldukça uzakta yer almışlardır (Yeşilbahçe, Sarılı, Yukarı Kayabaş, Karakura, Gülistan, Pınarbaşı Mahalleleri gibi). Saha zengin bir akarsu potansiyeline sahiptir. Cami deresinin Hınıs Çayı'nın Yolüstü Köyü'nden son-

5- TONBUL, S., 1996, "Bingöl Dağı'nın Volkan Morfolojisi ve Volkanizma - Tektonik İlişkileri". Frat Üniv. Sosyal Bilimler Der. Cilt: 8, Sayı: 1, S. 321- Elazığ.



Fotoğraf 2: Komların genelde yerleşme yeri olarak seçtikleri V şekilli vadilerden görünüm.

Photo 2: A view from V shaped valley which are chosen as place.

raki kısmında verimli alüviyal bir alan oluşturmasına rağmen, bu verimli tarım alanlarının tam anlamıyla değerlendirildiğini söylemek mümkün değildir. engin bir tarım potansiyeline sahip olmasına rağmen, tarım sınırlı ölçüde yapılmaktadır. Özellikle ekme-biçme ve ekme-dikme faaliyetlerinin fazla gelişmediği, buna karşılık geniş çayır-mera alanlarında yoğun bir şekilde hayvancılık yapıldığı gözlenmektedir.

Araştırma sahasındaki fayların çoğu, Kuzey Anadolu ve Doğu Anadolu fay sistemlerinin uzantı ve devamını oluşturur. Bölgedeki volkanizmayı da denetlemiş olan bu faylar, yörede zaman zaman can ve mal kaybına neden olmuş depremlerin de kaynağını oluşturmaktadır. Yerleşmelerin çoğunun bu fayların oluşturduğu çöküntü alanlarında ve fay çizgileri boyunca çıkan yeraltı su kaynakları çevresinde yoğunlaştıkları görülür⁶. Nitekim 1966 yılında meydana gelmiş olan 5.6 ve 6.9 şiddetindeki iki ayrı depremden (7.3.1966, 19.8.1966) yöre oldukça fazla etkilenmiştir.

Araştırma sahasında kalori değeri çok düşük olan kömür özellikle Çatalgöl ve Kuşluca köylüleri tarafından çıkarılarak yakacak olarak kullanılmaktadır⁷.

6- TARHAN, N., 1989, a.g.e. s. 159-161, İstanbul.

7- TARHAN, N., 1989, a.g.e., s. 162, İstanbul.

Çalışma sahası Doğu Anadolu Bölgesi'nin şiddetli karasal ikliminin etkisi altındadır. Uzun yıllık rasat sonuçlarına göre, Hınıs'da yıllık ortalama sıcaklık 6.6°C'dir. Ölçülmüş en yüksek sıcaklık 37.2°C, en düşük sıcaklık -30.2°C'dir. Yörede yıllık ortalama yağış 592.6 mm, karın yerde kalma süresi 119 gün, ortalama kar yağışlı gün sayısı ise 30.1 gündür. Sahanın iklim şartları ekme-biçme ve ekme -dikme faaliyetlerinden ziyade hayvancılık faaliyetlerinin gelişmesine neden olmuştur. Zaten komlarda da hâkim ekonomik faaliyet geniş çayır-mera alanlarına bağlı olarak sürdürülmekte olan hayvancılık faaliyetidir. Ekme-biçme faaliyetleri sınırlı olmakla beraber buğday, arpa, şekerpancarı tarımı yanında, patates, lahana, salatalık, fasulye, biber gibi sebzelerin tarımı da yapılmaktadır. Hayvancılığın yöre ekonomisinde taşımış olduğu önem nedeniyle yonca yetiştiriciliği de yaygın bir şekilde yapılmaktadır. Özellikle komlardaki aileler için yonca yetiştiriciliği ve ot üretimi çok önem arz etmektedir.

Araştırma sahasının bitki örtüsü, iklim ve toprak özellikleri altında gelişmiştir. Yörede 2200-2300 metrelere kadar antropojen stepler, daha yukarılarda ise alpin çayırlar yayılış göstermektedir. Sahada yer yer titrek kavak ve meşelerin Bingöl Dağı'ndan inen vadilerin kuzey yamaçlarında söğütlerin ise akarsu kenarlarında topluluklar oluşturduğu görülmektedir (Fotoğraf 3). Sahada yaygın olan geven ise yakacak olarak yoğun bir şekilde tüketilmektedir.



Fotoğraf 3: Titrek kavaklardan bir görünüm.
Photo 3: A view from poplars.

Yöre zengin bir akarsu potansiyeline sahiptir. Ana akarsuyunu Hınıs Çayı ve kolları oluşturmaktadır. Tekman platosunun güneyini sınırlayan Bingöl Dağı'nın doğu yamaçlarından çıkan Hınıs Çayı sularını topladıktan sonra doğu yönünde akar ve Hınıs, Karaçoban ilçelerinden geçerek Erzurum ili sınırları dışında Murat ırmağı ile birleşir(Şekil 2).

Araştırma sahasının beşerî ve ekonomik özellikleri yukarıda açıklamaya çalıştığımız fiziki coğrafya özelliklerinin kontrolünde gelişmiştir.

2. Kom Yerleşmelerinin Fonksiyonel Özellikleri

Araştırma sahasının da içinde bulunduğu Yukarı Murat-Van Bölümü, yurdumuzun en az değerlendirilen bölgelerinden birisidir. Sahanın esas tarım alanlarını depresyonlar ve platolar içine gömülmüş olan vadi tabanları teşkil etmektedir. Yukarı Murat Bölümü'nde ekonomik faaliyetin esasını hayvancılık, özellikle de küçükbaş hayvan yetiştiriciliği meydana getirir. Geçmişte olduğu gibi bugün de başta Bingöl Dağı'ndaki meralarda binlerce koyun yayılmakta olup Hınıs öncelikli olmak üzere çeşitli merkezlerde çok canlı bir hayvan ticareti söz konusudur⁸. Yörede geniş çayır-mera alanlarında yoğun bir şekilde sürdürülen hayvancılık, kom yerleşmelerinin de hâkim ekonomik faaliyet şeklidir. Komların hemen hepsinde ekme-biçme faaliyeti sınırlı ölçüde yapılmaktadır. Özellikle buğday, arpa yetiştiriciliği yanında hayvancılık faaliyetini destekleyen yonca tarımı yapılmaktadır. Aşağı Kısık Komu, Hamidefendi Komu gibi komlarda lahanaya, patates, ıspanak, fasulye, salatalık gibi sebzeler ailenin ihtiyacı ölçüsünde yetiştirilmektedir. Hatta Hamidefendi komunda elma, armut ve dut gibi meyve ağaçları da bulunmaktadır. Ayrıca komların bir çoğunda (Hamidefendi Komu, Aşağı Kısık Komu, Ali Bey Komu, Tepeli Komu, İsmail Komu, Bezirhane Komu gibi) kavak yetiştiriciliği de önem kazanmıştır.

Komlarda hâkim ekonomik faaliyet küçükbaş hayvancılık olmasına rağmen, Hınıs Ovası'na açılan vadi tabanı düzlüklerinde kurulmuş olan Ali Bey Komu, Nusret Bey Komu, Hamidefendi Komu, Aşağı Kısık Komu, Yukarı Kısık Komu, Fakı Komu, Misrik Komu gibi komlarda ise büyükbaş hayvan yetiştirilmektedir. Özellikle bu komlarda büyükbaş hayvan yetiştiriciliğinin daha fazla olmasında, adı geçen komlarda ekme-biçme faaliyetlerinin önem kazanmış olmasının rolü büyüktür. Örneğin Mollabudak Deresi vadi tabanında kurulmuş olan Alibey Komunun geniş sayılabilecek tarım yapılmaya müsait bir düzlüğe sahip olması, (3000 dekar araziye sahip) arazisinin ekme-biçme faaliyetlerine uygun olan bölümlerinde tarım yapılmasını sağlamıştır. Küçükbaş hayvanların ekili alanlara zarar vermesi nedeniyle bu komda sadece büyükbaş hayvan beslenmektedir (150-200 baş). Buradan da anlaşılacağı üzere düzlük alanlarda büyükbaş hayvancılık, arızalı alanlarda ise küçükbaş hayvancılık ön plana çıkmaktadır.

8- ERİNÇ, S., 1953, Doğu Anadolu Coğrafyası, İstanbul Üniv. Yay. No: 572, İst. Üniv. Edebiyat Fak. Coğ. Ens. Yay. No: 15, s. 86-87, İstanbul.

Nitekim Hınis Platosu'ndan biraz uzaklaşıp çevredeki dağlık alanlara doğru gidildikçe çayır-mera alanlarının genişlemesiyle birlikte küçükbaş hayvan sayısı artmakta, büyükbaş hayvanlar sayıca çok azalmakta ya da tamamen ortadan kalkmaktadır. Komlara göre hayvan sayılarını incelediğimizde oldukça farklılık gözlenmektedir (Tablo 3).

Tablo 3: Hınis İlçesindeki Komların Yüzölçümleri ve Hayvan Sayıları (1998)
Table 3: The areas and numbers of animals of kom in Hınis.

Komun Adı	Yüzölçümü dekar	Hayvan Sayısı	
		Büyük baş	Küçük baş
Abdülmecit K.	1000	150	-
İsmail K.	1000	150	-
Sığırlı K.	500	150	-
Golan K.	1500	500	-
Şeyh Nadir K.	2500	500	-
Tepeli K.	2000	650	30
Şeyh K.	2500	1000	-
Kanisipi K.	2500	400	-
Ali'nin K.	2000	200	20
Çermik K.	2000	200	-
Fakının K.	1000	-	25
Rıza K.	1000	200	-
Nusretbey K.	3000	-	50
Hamdi efendi K.	1000	-	50
Alibey K.	3000	-	150
Necmettin K.	1000	-	10
Bezirhane K.	2000	400	-
Kısık K.	500	200	50
Hamzabey K.	1000	200	-
Zoro K.	500	200	-
Tacettin K.	3000	400	-
Akpınar K.	2500	400	-
Yusuf K.	3000	400	-
Soğuksu K.	2000	250	50
Hormizon K.	2500	250	50
Kutraç K.	1500	200	-
Yusuf K.	2500	500	50
Avadis K.	1000	-	50

Komun Adı	Yüzölçümü dekar	Hayvan Sayısı	
		Büyük baş	Küçük baş
Avadis K.	1000	-	50
Reşat K.	500	-	50
.Kaspar K.	4000	500	150
Şerifin K.	2000	500	-
Yukarı Kısık K.	1000	150	50
Dilo K.	1500	150	-
Dervişali K.	2000	200	-
Çevlik K.	2000	200	-
Misrik K.	1500	200	-
Bindarı	1500	500	-
Sogurlu	1500	200	-
Zeyno	2000	500	-
Halife	3000	500	-
İsa	2000	200	-
Gıyas	500	200	-
Abdulbaki	500	200	-
Necdet	500	250	-
Sofi	1000	300	-
Toplam	76500	12250	835

Kaynak: İlçe Tarım Müdürlüğü Verileri ve Yörede Yapılan Anket Sonuçları.

500 ve daha fazla küçükbaş hayvana sahip komlar, Şerifin Komu, Golan Komu, Şeyh Nadir Komu, Tepeli Komu, Bindarı Komu, Zeyno Komu ve Halife Komlarıdır. Yöredeki komlar içerisinde 680 baş hayvan ile (650 küçükbaş, 30 büyükbaş) Tepeli Komu, sahip olduğu hayvan sayısı ile ilk sırada gelmektedir (Tablo 3).

Komlarda yetiştirilen küçükbaş hayvanların hemen tamamını koyun oluşturmaktadır. 1998 yılında yapmış olduğumuz arazi gözlem ve anket sonuçlarına göre Hınıs İlçesindeki komlarda 12250'si küçükbaş, 835'i büyükbaş olmak üzere toplam 13085 baş hayvan bulunmaktaydı. Buna göre komlarda beslenen hayvanların % 93.6'sını küçükbaş hayvanlar oluştururken, büyükbaş hayvanlar sadece % 6.4'ünü oluşturmaktaydı. Komlardaki hayvanların tamamı yerli ırklardan oluşmaktadır. Bunlar büyük başlarda doğu kırmızısı, küçük başlarda mor koyunlardan ibarettir. Zaten yörede hayvancılık çayır-mera alanlarına bağlı olarak sürdürüldüğünden, yerli ırkların yetiştirilmesi araştırma sahasının iklim ve topoğrafya koşulları ile besleme koşullarına uyumları nedeniyle daha kolay ol-

maktadır.

Hınis ilçesi'ndeki komlar, geniş çayır-mera alanları ile ailenin oturması için ayrılmış evler, ahır, samanlık gibi eklentilerden oluşan birer hayvan besleme çiftlikleridir. Hayvancılık modern metodlarla yapılmamasına rağmen sayısının ve hayvansal ürünler üretiminin fazlalığı ile hayvancılık faaliyeti yöredeki komların ekonomisine olduğu gibi Hınis ilçesi'nin ekonomisine de damgasını vurmuştur. Örneğin 1998 yılında Erzurum şehir merkezinde 1 kg et 2000000 TL.sından satılırken, Hınis'daki kasaplarda en fazla 1000000 TL.sından satılmaktaydı. Ayrıca Hınis ilçesi'nin ekonomisinde çevre il ve ilçelere yönelik olarak yapılan canlı hayvan ticareti de önemli yer tutmaktadır.

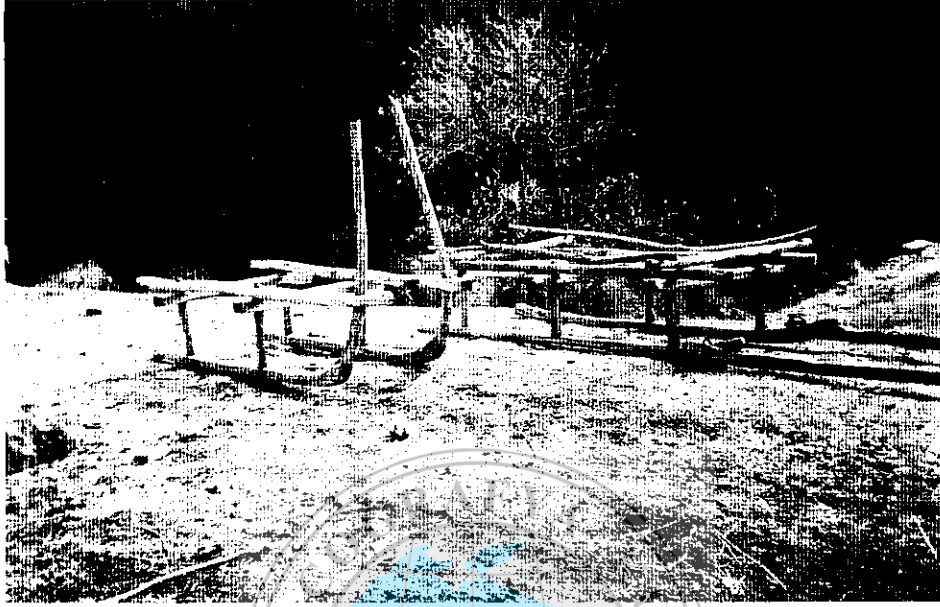
Komlarda küçükbaş ve büyükbaş hayvancılığın yanında kümes hayvancılığı da yapılmaktadır. Bütün komlarda tavuk beslenirken, komların bazılarında kaz ve hindi de beslenmektedir. Örneğin Alibeykumu, Aşağı Kısık Komu, Hamidefendi Komu ve Fakı Komunda hindi ve kaz sürülerinin fazlalığı dikkat çekmektedir. Bu tür hayvanların beslenmesinde; komlarda hayvanların rahatça dolaşabilecekleri geniş arazilerin varlığı ve zarara yol açılacak başkasına ait bahçe-tarla gibi ekili alanların olmaması gibi faktörler etkili olmuştur.

Arazilerinin sınırlı olduğu bir kısım komlar ise bağlı buldukları köyün yaylası olması halinde yaylaya çıkmaktadırlar. Buradaki yaylacılık, hayvancılık faaliyetini desteklemek amacıyla yapılmaktadır. Örneğin Sultanlı Komundan Sultanlı yaylasına, Bezirhane Komundan Uyanık yaylasına, İsmail Komundan Suvaran yaylasına çıkılmaktadır. Yaylaya genelde Haziran ayının son haftasında çıkılıp, Eylül ayının ikinci haftasında dönülmektedir. Yaylaya çıkışlar kağrı ya da traktörlerle olmakta, genelde yaylaya kadın ve çocuklar çıkmaktadır. Erkekler ise komlarda kalırlar. Bu nedenle her komda ev işlerini yapmak üzere mutlaka bir kadın kalmaktadır.

Kom yerleşmelerinde biçilmiş olan ot ve diğer ürünlerin taşınmasında öküzlerle çekilen kağrı veya kızaklar kullanılmaktadır. Yörede kısa mesafe için kullanılan insan gücü ile çekilen kızaklar da vardır (Fotoğraf 4). Sahada oldukça fazla olan ot üretimi bu araçlar yardımıyla taşınmaktadır.

Komlar adlarını, çoğunlukla kurucu ya da sahiplerinin adlarından veya lâkablarından almışlardır. Örneğin, İsmail Komu, Alibey Komu, Tacettin Komu gibi. Bir kısım komlar ise, kurulmuş oldukları yerdeki coğrafi bir unsurdan adını almışlardır. Soğuksu, Çiçekli, Akpınar komlarında olduğu gibi. Komlardan bazılarının ise iki ismi bulunmaktadır. Örneğin Bezirhane Komu-Fefi, Yukarı Kısık Komu-Mehmed Hasso, Şano Komu-Henek, Kom-Haydar efendi Komu, Modo Komu-Hudeda isimleri ile de anılmaktadırlar.

Hınis ilçesi'ndeki kom yerleşmelerinden bir kısmı ise şehrin veya köyün bir mahallesi ya da bir köy yerleşmesi haline gelmiştir. Örneğin Laz Komu yada Şemsettin Komu olarak bilinen kom; 1924 yılında Karadeniz Bölgesinden getiri-



Fotoğraf 4: Ot taşımak için insan ve hayvanlar tarafından çekilen kızaklardan görünüm.
Photo 4: Vehicles for transportation of herbs.



Fotoğraf 5: Bugün Hınıs'ın bir mahallesi durumuna gelmiş olan Laz Komu'ndan (Şem-seddin Komu) bir görünüm.
Photo 5: The Şemsettin kom has become an area of Hınıs town.

len aileler tarafından kurulmuştur. Hınıs ilçe merkezinin 1.5-2 km. güneydoğusunda kurulmuş olan bu kom bugün Hınıs'ın Pınarbaşı mahallesini oluşturmaktadır(Fotoğraf 5). Kaspar Komu ise Gürçayır adında bir köy yerleşmesini, Şeytan Komu Uyanık adındaki köy yerleşmesini, Hayran komu aynı adı taşıyan bir köy yerleşmesini, Gomikan Komu ise İsmail köyünü oluşturmuştur. Çakmak köyüne bağlı İsmail Komu ise bu köyün bir mahallesi durumuna gelmiştir.

Tablo: 4 Hınıs İlçesi'nde Önceden Kom Yerleşmesiyle Bugün Köy veya Mahalle Yerleşmesi Olan Komlar.

Table 4: While kom before, the kom transformed to villages today.

Komun Adı	Köy yada Mahallenin Adı
Kaspar K.	Gürçayır K.
Şeytan K.	Uyanık K.
Hayran K.	Hayran K.
İsmail K.	Sultanlı K.(Sultanlı Mah.)
Şemsettin (Laz Komu)	Hınıs İlçe Merkezi(Pınarbaşı Mah.)
Gomikan K.	İsmail K.

Kaynak: Yörede yapılan anket ve gözlem sonuçlarından.

Hınıs İlçesi'ndeki 33 kom yerleşmesi ise çeşitli nedenlerle tamamen terk edilmiştir. Komların boşalmasında ise en büyük etken özellikle son bir kaç yılda meydana gelen terör olayları nedeniyle olmuştur. Bunun yanında daha iyi hayat şartlarına kavuşma isteği, özellikle gençlerin eğitimlerini tamamladıktan sonra komlara geri dönmeleri, yörenin ağır iklim koşulları, komlardan olan göç hareketini hızlandıran faktörler olarak sayılabilir. Yörede terör olayları nedeniyle sadece komlar değil köyler de boşalmış veya çok az nüfus kalmıştır. Örneğin Divanhüseyin ve Karaağaç köyleri tamamen boşalırken, 130 haneli Başköy'de 6 hane kalmıştır.

Bir kısım komlarda ise sadece yaz aylarında oturulmaktadır. Örneğin 3 haneli Nusret bey Komu sadece yaz mevsiminde kullanılmaktadır. Hamidefendi Komu ise 5 haneli bir kom olmasına rağmen kışın 5 kişi (1 hane) kalmakta yazın ise nüfusu 20'ye çıkmaktadır.

Yaptığımız araştırmaya göre, bugün Hınıs İlçesi'nde halen oturan komlar yaklaşık 76 500 dekar bir araziye sahiptirler (Tablo 3). Bugün çeşitli nedenlerle boşaltılmış olan komlarla birlikte hesaplandığında yöre komlarının sahip olduğu arazi 100 000 dekarı geçmektedir. Komlardan büyük bir bölümü 2000 dekar ve daha fazla araziye sahiptir. 1000 dekardan daha az arazisi olan komlar ise, Reşat Komu, Sığırlı Komu, Zoro Komu, Gıyas Komu, Abdalbaki Komu ve Necdet Komudur.

Kom yerleşmeleri kuruluş yeri olarak genellikle vadi tabanı düzlüklerini ve yamaçlarını seçerken, çok az bir kısmı ise tepe, sırt ve plato düzlüklerini kendi-

lerine kuruluş yeri olarak seçmişlerdir. Bunlardan Tepeli Komu(Fotoğraf 6), Şeno Komu plato yüzeyinde, Hirdican, Hormizon, Kutraç ve Kaspar Komları sırta, Tacettin komu dağ yamacında kurulmuştur. Komların çoğunlukla kuruluş yeri olarak vadi tabanı düzlükleri ve yamaçlarını seçmelerinde su temini kolaylığı büyük rol oynamıştır. Vadilerde kurulmuş olan komlarda meskenler bazen vadinin tabanında veya bir yamacında (genelde güney yamaçta) toplu bir şekilde inşa edilmişken bazen de Aşağı Kısık Komunda olduğu gibi vadinin her iki yamacında iki ayrı mahalle şeklinde kurulmuşlardır (Fotoğraf 7). Komlar, bazı ailelerin daha rahat hareket etmek ve bilhassa hayvanlarına otlak aramamak için köyün dışında ancak, köyden fazla uzakta olmayan yerlerde kurulmuş müstakil yerleşmelerdir.



Fotoğraf 6: Bingöl Dağı'ndaki plato alanlarında kurulmuş bir kom (Tepeli komu)
Photo 6: A kom in the plato of Bingöl mountains.

Hınıs İlçesi'nde kom yerleşmelerinin ortaya çıkış nedenlerini çeşitli sosyo-ekonomik ve sosyo-kültürel faktörler hazırlamıştır. Bunların başında sürü sahiplerinin kullanabilecekleri geniş meraların varlığı başta gelmektedir.

Ayrıca çeşitli nedenlerle (kan davası, köy sakinleri arasında geçimsizlik) köylerini terketmek zorunda kalan ailelerin köy dışına taşınmaları gibi faktörler de kom yerleşmelerinin ortaya çıkışında etkili olmuştur. Komların kuruluş tarihleri bir kaç kom dışında (Laz Komu 1924, Hamidefendi Komu 1955) oldukça eskidir. Tapu ve Kadastro işlemlerinin yapılmadığı dönemlerde hazine arazisi du-

rumundaki geniş meralar aileler tarafından bu şekilde sahiplenilmiştir. Kadastro yapılmaya başlandığında ise, kom sakinlerinin sahiplendiği araziler hemen tamamıyla tapulu hale gelmiştir.

Araştırma sahasında kom, bir yerleşme tipine verilen addır. Ancak, yörede kom ahır anlamına da gelmektedir. Sadece Hınıs yöresinde değil Erzurum Ovası'ndaki köylerde de bilhassa küçükbaş hayvanların barındığı ahırlara "kom" ya da "davar komu" denilmektedir⁹.



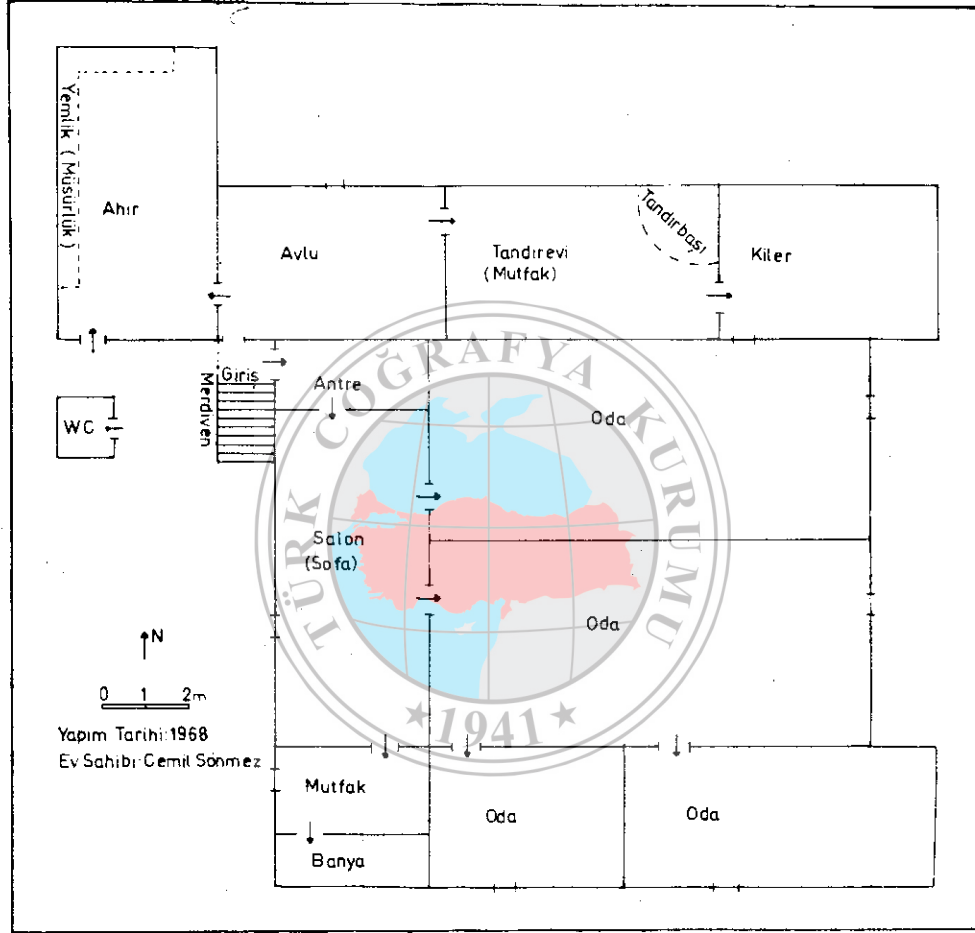
Fotoğraf 7: Vadide kurulmuş bir komdan görünüm.(Kısık komu)
Photo 7: A view from the kom in a Valley.

3. Komlardaki Mesken Tipleri

Kom yerleşmelerinde mesken tiplerine gelince; komlardaki meskenler tek katlı olup, köy meskenlerinden, kullanılan yapı gereci, örtü tipi ve fonksiyonları itibariyle farklı olmadıkları görülmektedir. Ancak, ekonomik düzeyleri iyi olan ailelerin kurmuş oldukları komlardaki meskenler, bağlı oldukları köy meskenlerine göre daha çağdaş evlere sahiptirler (Şekil 3). Örneğin Altınpınar köyüne bağlı Bezirhane ve Suvaran Köyüne bağlı Tepeli komundaki meskenler, inşaat tarzı, oda sayılarının fazlalığı ve eklentileri ile dikkat çekmektedirler. Kom meskenleri, coğrafi çevre koşullarına uyum sağlamış ve kurulmuş oldukları yerin, jeolojik,

9- KODAY, S., 1995, "Dadaşköy Meskenlerinin Coğrafi Şartlarla İlişkisi". Atatürk Üniv. Fen-Edebiyat Fak. Edebiyat Bilimleri Araştırma Dergisi, Sayı: 21, s. 36, Erzurum.

jeomorfolojik, iklim özellikleri yanında, yörenin sosyo-ekonomik ve sosyo-kültürel durumunu da en iyi şekilde yansıtmaktadırlar.

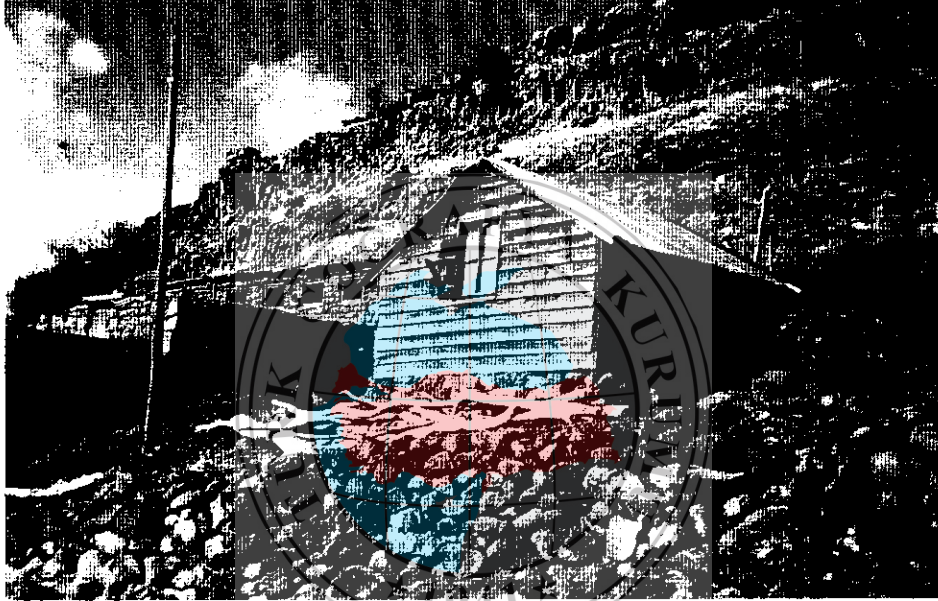


Şekil 3: Alibey Komunda Bir Konut Planı.

Figure 3: A housing plan in Alibey Kom.

Yörede yaygın olarak bulunan iğnimbrit, granit ve bazalt meskenlerde yapı gereci olarak çok yoğun bir şekilde kullanılmıştır. Meskenlerin yapımında kullanılan kayalar yörenin litolojik özellikleri ile meskenlerde kullanılan inşaat malzemesinin sıkı sıkıya ilişkili olduğunu göstermektedir. Taş meskenlerin duvarları inşa edilirken, duvar 1-1.5 m. kadar örüldükten sonra, duvarın dayanıklı olması için "hatıl" denilen ağaç direkler yatay biçimde duvarın arasına yerleştirilip üzerine tekrar çamur harcı kullanılarak taş duvar yapılmaktadır. Bu inşaat tarzı yörenin aktif bir deprem bölgesinde yer alması nedeniyle meskenin daha di-

rençli olmasını sağlamak amacıyla düşünülmüştür. Ancak, 1966 yılındaki depremlerde komların büyük bir bölümündeki meskenler yıkılmış, bugün yerine yenileri yapılmıştır. 1966 yılındaki depremden zarar görmüş olan ailelere devlet tarafından ahşap malzemenin hâkim olduğu evler yapılmış, ancak bugün bu evlerin tamamı evin eklentisi olarak yakacak, ot ve saman koymak için değerlendirilmektedir(Fotoğraf 8).



Fotoğraf 8: 1966 depreminden sonra yapılmış olan afet evlerinden bir görünüm.
(Bugün depo olarak kullanılmaktadır.)

Photo 8: The houses constructed after the earthquake in 1966.

Bazı kom meskenlerinde ise, taş, toprak ve ahşap malzeme bir arada kullanılarak meskenler inşa edilmişlerdir. Örneğin Alibey komunda depremden sonra yapılmış olan meskenlerin taş temel üzerine (70-80 cm taştan örülmüş duvarlar üzerine) bağdadî denilen (çakatura dolma konut); ağaç çiteler arasına kerpiç harcı doldurulması sonucu, inşa edildikleri görülmektedir¹⁰. Ancak yöredeki komlarda bu tip meskenlerin sayısı fazla değildir. Meskenlerde duvar kalınlıkları 70-80 cm'yi bulmaktadır. Karasal iklim koşullarının hâkim olduğu yörede duvar kalınlıklarının fazla olması soğuk iklim koşullarına karşı alınmış bir tedbirdir.

Kom meskenlerinde hâkim inşaat malzemesi taş, örtü tipi ise, yer yer düz

10- KODAY, S., 1998, "Olur'da Köy Meskenleri." Türk Kültürünü Araştırma Enstitüsü, Türk Kültürü Araştırmaları Dergisi, Dr. Orhan F. Köprülü'ye Armağan, Yıl XXXIV/1-2, S. 78, 79, Ankara.

toprak çatılı olmakla beraber, sac örtülü olanlar da vardır. Yörede 1966 yılında meydana gelen depremlerden etkilenmiş olan kom meskenleri yeniden yapılrken evlerin üzeri sac örtü ile kaplanmıştır.

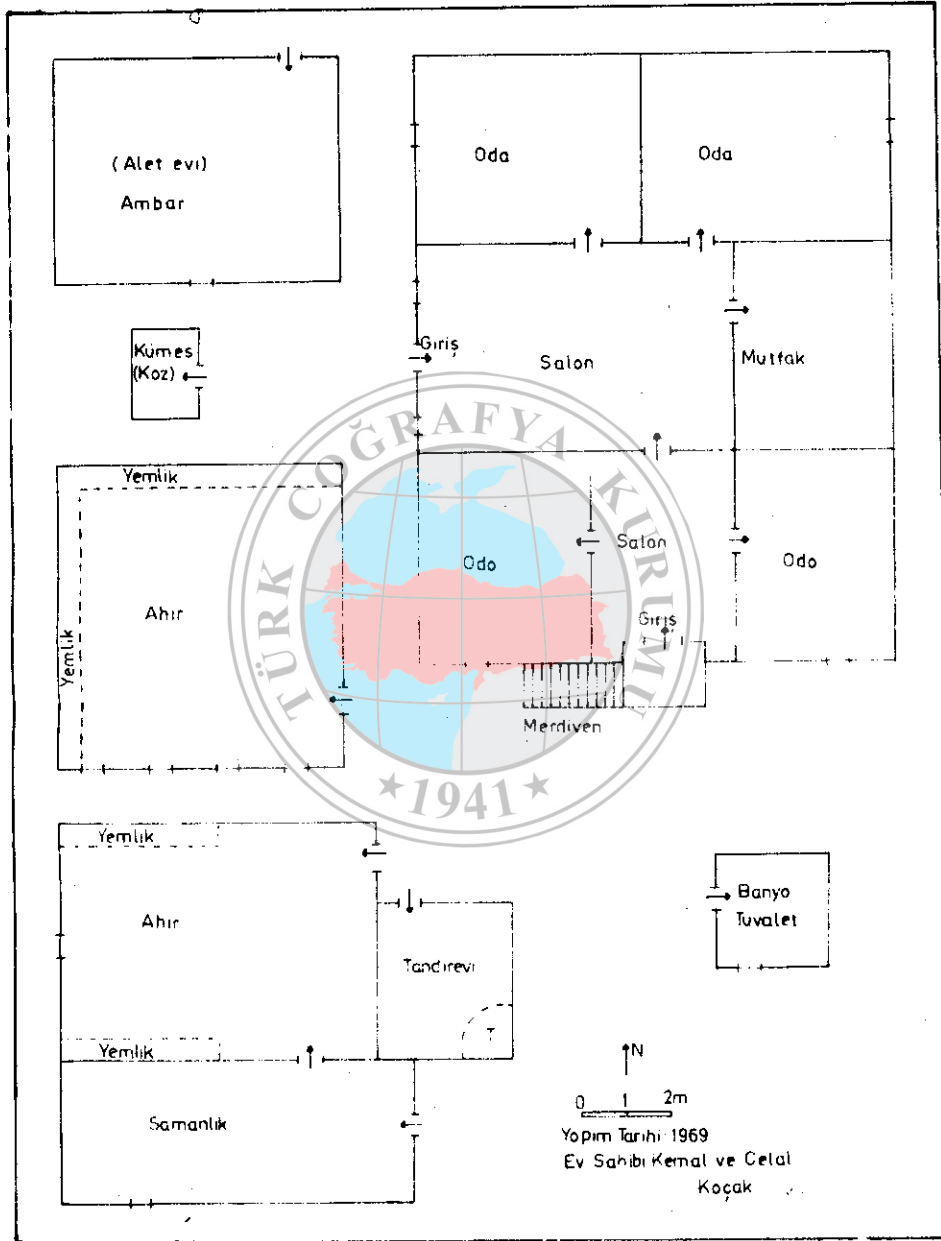
Vadi yamaçlarında kurulmuş olan komlardaki meskenler arka cephelerini yamaca yaslamış adeta toprağa gömülmüş gibidirler. Bunda başta topoğrafya ve iklim olmak üzere, sosyo-kültürel faktörlerin de etkisi vardır. Evin arka cephesini yamaca gömercesine inşa etmek suretiyle hem soğuktan korunma amaçlanmış hem de, can ve mal güvenliğinin yeterince sağlanamadığı dönemlerde, aileler özellikle evin arka cephesinden gelebilecek saldırılara karşı bu şekilde bir tedbir almış oldukları düşüncesindeyiz.

Kom meskenleri devamlı oturdukları için ailenin ihtiyaçlarına cevap verecek şekilde yapılmışlardır. Ailenin oturması için yapılmış olan ev ve eklentileri birlikte düşünülmüştür. Komlarda çok büyük öneme sahip olan ahır, samanlık gibi eklentiler eve bitişik düzende inşa edilmiş olabildikleri gibi, evden ayrı olanları da vardır (Şekil 4).

Ailelerin ekonomik seviyelerine göre, ailenin oturması için yapılmış evlerde oda sayıları, aynı şekilde ahırların da sayıları artmakta ve büyümektedirler. Şöyleki, Altınpınar köyüne bağlı Bezirhane komunda 1966 depreminden sonra yapmış oldukları evlerinde oda sayılarının fazlalığı (5 oda), örtü malzemesinin sac olması, evin dışında eklenti olarak tuvalet ve banyonun bulunması, birden fazla ve oldukça özenle inşa edilmiş ahırların varlığı sosyo-ekonomik faktörün etkisini en iyi şekilde aksettirmektedir(Fotoğraf 9).

Kom meskenlerinin tamamında bulunan "tandır evi" yada "tandır damı" evin en önemli bölmelerinden birisini oluşturmaktadır. Tandır evi(mutfak); sütün değerlendirilip, yağ ve peynirin yapıldığı, ekmeğin ve yemeğin pişirildiği, evin eklentilerinden birisidir. Evin bitişiğinde veya bir kaç metre uzağında yer alan tandır evinde tandırın yer aldığı "tandır başı" bulunmaktadır. Bazı komlar-da "tandır evi" basitçe inşa edilmiş birer kulübeden ibaretken (İsmail Komu'nda olduğu gibi), maddi durumları iyi olan ailelerin komlarında evlerde görülen mü-kemmelik eklentilerine de yansımıştır(Tepeli Komu, Bezirhane Komu ve Ali-bey Komu gibi). Tandırın bulunduğu bölüm yüksek tavanlı üzeri kırlangıç (karlangoş) örtü tipinde yapılmıştır. Kırangıç örtü tipinde pencere tavanda yer alır. Ağaç doğramalar iç içe geçmiş çokgenler şeklinde bir kubbe oluşturmuştur¹¹.

Yukarıda da belirtildiği gibi, komlardaki meskenler tek katlı olup, mesken ve eklentileri ya bitişik düzende veya birbirinden ayrı olarak inşa edilmiştir. Komların en önemli eklentisini oluşturan ahır ve tandır evinden başka, hemen hemen bütün komlarda beslenen kaz, hindi ve tavuk gibi hayvanlar yörede "koz" adı verilen kümeslerde barınmaktadırlar. Evlerin bir kaç metre uzağında üstü açık, kenarları taş veya çitlerle çevrili yazın hayvanların sağıldığı ağıllar da kom mes-



Şekil 4: Bezirhane komunda bir konut planı
Figure 4: A housing plan in Bezirhane Kom.



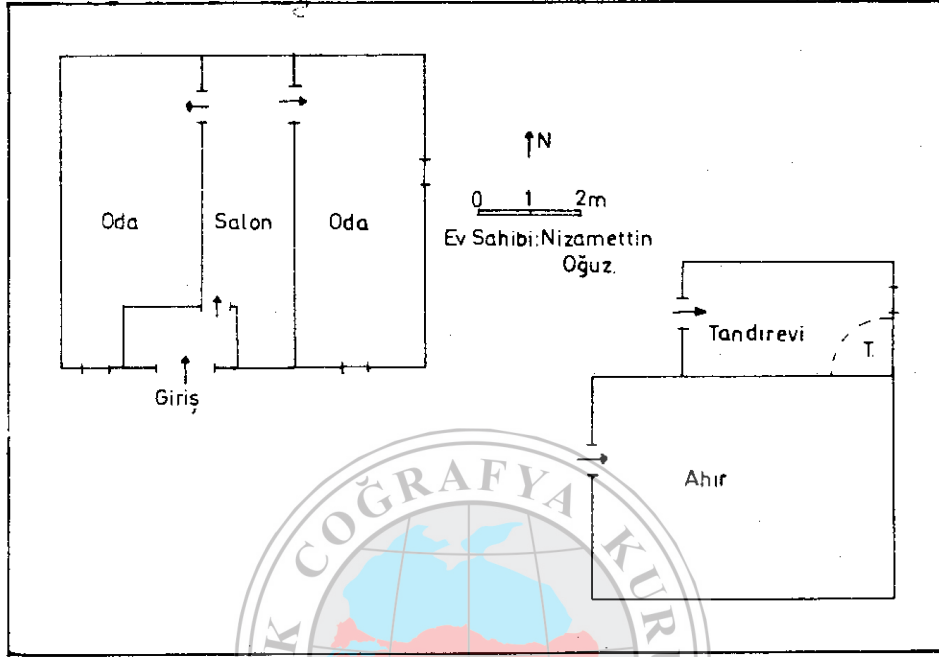
Fotoğraf 9: Bezirhane komunda ev ve eklentilerinden görünüm.
Photo 9: A view from the joints and the house in Bezirhane kom.

kenlerinin önemli eklentileridir.

Komlarda, ailenin oturması için ayrılmış olan evlerde oda sayısı, ailenin nüfusuna ve gelir seviyesine göre artmakta veya azalmaktadır (Şekil 5). Genelde komlardaki evler iki oda bir salon(sofa)dan oluşurken, bazı komlarda oda sayısı 5'e çıkabilmektedir(Şekil 4). Evlerin bazılarında, odanın bir köşesinde "çöl" adı verilen (Erzurum Ovası ve Çevresindeki köylerde "kehriz" denilmektedir.¹²), suyun akmasını sağlayan bir akıntıya sahip, yaklaşık olarak 1-1.5 m2 büyüklüğünde 10 cm derinliğinde, bugün modern evlerde bulunan duş kabinlerine benzeyen banyo ihtiyacının giderildiği yerler de mevcuttur. Komlardaki evlerin odalarının tabanları tahta döşemeli, tavanları ise düz örtü şeklinde ahşapla kaplıdır.

Komlarda, kışın hayvanlarına yem olarak verdikleri ot yığınları(taya) arazinin geniş olması nedeniyle evlerin üzerinde değil evin biraz uzağında yer almaktadır(Fotoğraf 10). Oysa köylerde genellikle yörede "taya" adı verilen ot yığınları meskenlerin üzerine yığılmaktadır. Çünkü köyde farklı aileler topluluğu halinde yaşamaktadırlar. Komlarda ise, aynı soydan insanların bir arada bulunması ve köye nazaran daha rahat bir ortamın olması gibi nedenlerle gelişi güzel bir yayılma söz konusudur. Örneğin plato yüzeyinde kurulmuş olan Tepeli Komunda meskenler ve eklentilerinin serbest bir şekilde araziye dağılmış olduğu görülmektedir.

12- KODAY, S., 1995, a.g.e., Erzurum.



Şekil 5: İsmail Komunda Bir Konut Planı.
Figure 5: A housing plan in İsmail Kom.



Fotoğraf 10: Hâkim ekonomik faaliyetin hayvancılık olduğu komlarda ot yığınlarından (taya) görünüm.
Photo 10: A view from the hayrick.

Photo 10: A view from the hayrick.

Komlarda radyo, televizyon, telefon gibi haberleşme araçları mevcut olup, dikkat çeken bir husus da, televizyon yayınlarının daha iyi seyredilebilmesi için evlerin hemen tamamında çanak antenlerin bulunmasıdır. Hatta bazı komlarda uydu yayınlarını izleyebilmek için iki tane çanak anten bulunmaktadır. Komlarda yakacak olarak çoğunlukla tezek kullanılmaktadır. Bunun yanında odun ve çevreden topladıkları gevenler de bilhassa tandir ateşinin tutuşturulması sırasında yakılmaktadır. Yörede yakacak olarak kullanılan tezek kış gelmeden yapılır. Tezekler, dış kısmı tezeklerin üst üste konulması sonucu yapılmış ve tezeğin yapımında kullanılan çamurumsu hayvan dışkısı ile sıvanmış, küçük bir kapısı olan tezek kulübelere konulmaktadır. Yörede bunlara "galak" denilmektedir (Fotoğraf 11).



Fotoğraf 11: Komlarda yakacak olarak tezek kullanılmaktadır. Tezek yığınlarından bir görünüm(galak).

Photo 11: Dried dungs are used as fuel.

Komlarda yaşayan ailelerin temel geçim kaynağı hayvancılıktır. Satışa yönelik besi hayvancılığı yanında, hayvanlardan elde edilen süten yağlı peynir, civil peynir ve yağ yapılarak ailenin ihtiyacını karşıladıktan sonra geriye kalan ürün ve meralardan elde edilen ot, hayvanlarının ihtiyacı kadarı ayrıldıktan sonra Hınıs İlçe merkezinde satılmaktadır.

Komlarda genç nüfus okuma-yazma bilmesine karşılık, yaşlı nüfus içinde okuma yazma oranı düşüktür. Hemen hemen bütün çocuklar ya bağlı oldukları

köyün okuluna ya da Hınıs'daki okullara gönderilmektedir.

Komların tamamına elektrik götürülmüş olup, içme suyunu genellikle yakın çevrelerindeki kaynak sularından sağlamaktadırlar. Zaten komların büyük bir bölümü vadilerde kurulduklarından su temini konusunda fazla sıkıntı çekilmemektedir.

Komların çoğunda bağlı oldukları köy ve ilçe merkezi ile olan bağlantı toprak yollarla sağlanmaktadır. Sadece Hınıs İlçe Merkezinin yakınında yer alan ve Hınıs'ın mahallelerine bağlı olan komların (Nusret Bey, Alibey, Hamidefendi komları gibi) asfalt, standartları daha yüksek olan yollarla ulaşimleri sağlanmaktadır. Hınıs ilçe merkezine uzaklığı en fazla olan komlar yaklaşık 35 km. mesafededirler. Bunlar, Kom (Haydar Efendi Komu), Yusuf Komu, Tacettin Komu, Halife Komu, Hali Nezir, Sofi Komlarıdır. Zaten Yusuf Komu, Tacettin Komu, Sofi Komu haricindeki komlar terk edilmişlerdir.

Sonuç

Geniş çayır-mera alanlarına sahip Hınıs İlçesi'nde sayılarının fazlalığı ile dikkat çeken ve yöre yerleşme şekilleri içerisinde köyler kadar önemli olan, yöredeki ailelerin ekonomik hayatında önemli rol oynayan bu münferid yerleşmelerde asıl ekonomik faaliyet, küçükbaş hayvancılıktır. Meralara bağlı olarak sürdürülen hayvancılık faaliyetinde koyunun mera hayvanı olması küçükbaş hayvancılığı teşvik etmiştir. Erzurum'un ilçeleri içerisinde Hınıs, hayvancılık faaliyetinin yoğun olarak yapıldığı bir yerleşmedir. Hınıs İlçesi'nin bu karakteri kazanmasında ise, yöredeki kom yerleşmelerinin rolü büyük olmuştur. Binlerce dekar mera alanı üzerinde faaliyet gösteren kom yerleşmeleri hayvancılık ekonomisinin ortaya çıkarmış olduğu yerleşmelerdir demek yanlış olmaz düşüncesindeyiz. Ancak, son zamanlarda kom yerleşmeleri çeşitli nedenlerle boşaldığından eski önemlerini kaybetmiş durumdadırlar.

Komların en önemli sorunlarından birisi, köyün biraz uzağında yer almış olmaları nedeniyle, ağır kış koşullarının egemen olduğu yörede çocukların okula gidiş-gelişlerinin zorluğudur. Bu nedenle komlarda yaşayan aileler çocuklarını genellikle Hınıs ilçe merkezinde bulunan yatılı bölge okuluna göndermektedirler. Bu da Hınıs İlçesi'nde olduğu gibi küçük topluluklar halindeki (kom, mezraa gibi) yerleşmelerin yoğun olduğu bölgelerde özellikle yatılı bölge okullarının önemini bir kez daha hatırlatmaktadır. Zaten komların en önemli sorunlarını devletin yol, okul gibi hizmetlerinin götürülmesindeki zorluklar oluşturmaktadır. Bunun yanında sağlık hizmetlerinin götürülmesinde de, zorluklarla karşılaşmaktadır. Ağır kış şartlarının görüldüğü sahada aileler hastalarını sağlık ocaklarına ve hastanelere götürmekte büyük sıkıntılarla karşılaşmaktadırlar. Aynı sıkıntıyı aşı kampanyaları, doğum gibi sağlık hizmetlerinin götürülmesi sırasında sağlık personeli de çekmektedir.

Özellikle, genç nüfus eğitimlerini sürdürmek için kış mevsiminde ayrılmış ol-

dukları komları öğrenim hayatlarını tamamladıktan sonra tamamen terketmektedirler. Komlardan olan göçlerin nedenleri arasında daha iyi hayat şartlarına kavuşma isteği, iklim koşullarının oluşturduğu güçlükler yanında son yıllarda terör olaylarının can ve mal güvenliğini tehdit etmesi gibi faktörler de yer almaktadır. Özellikle hayvancılık ekonomisi için büyük önem taşıyan bu yerleşmeler giderek sayıları azalmakta ve eski önemlerini kaybetmektedirler.

Katkı Belirtme: Bu çalışmada değerli görüşlerinden yararlandığım Hocam Prof.Dr.Hayati Doğanay'a, arazi araştırması aşamasında bana eşlik ederek, katkıda bulunan Atatürk Üniv. Fen-Edebiyat Fakültesi Öğretim üyesi Y.Doç.Dr.Zeki Koday, Arş.Görevlileri Selahattin Polat ve Mustafa Özdemir ile arazi çalışmaları sırasında bize yardımlarını esirgemeyen Hınıs Kaymakamı Mustafa Harputlu'ya görüşlerinden yararlandığım Hınıs Gençlik ve Spor İlçe Müdürü İbrahim Alaeddinoğlu'na teşekkürü borç bilirim.

Kaynakça

- ALAGÖZ, C.A., 1941, Birinci Coğrafya Kongresi. Raporlar, Müzakereler, Kararlar, Ankara.
- DOĞANAY, 1997, Türkiye Beşeri Coğrafyası. Milli Eğitim Bakanlığı Yayınları: 2982, Bilim ve Kültür Eserleri Dizisi: 877, Eğitim Dizisi: 10, İstanbul.
- EMİROĞLU, M., 1971, "Erzurum Kır Yerleşmelerinin Ortalama Yüzölçümleri Parsel Sayıları ve Büyüklükleri İle İlgili Bir Araştırma." Ankara Üniv. DTCF. Dergisi, C.28, S.1-2, Ankara.
- ERİNÇ, S., 1953, Doğu Anadolu Coğrafyası. İstanbul Üniv. Yay.No: 572, İstanbul Üniv. Edebiyat Fak. Coğ. Ens. Yay. No: 15.
- KODAY, S., 1995, "Dadaşköy Meskenlerinin Coğrafi Şartlarla İlişkisi." Atatürk Üniv. Fen-Ed. Fak. Edebiyat Bilimleri Araştırma Dergisi. Sayı: 21, Erzurum.
- KODAY, S., 1998, "Olur'da Köy Meskenleri." Türk Kültürünü Araştırma Ens. Türk Kültürü Araştırmaları Der. Dr.Orhan F.Köprülü'ye Armağan, Yıl XXXIV/1-2, Ankara.
- ÖZEY, R., 1987, "Dumlu Çevresinde Kom Yerleşmeleri." Türk Dünyası Araştırmaları Vakfı Dergisi, Sayı: 49, İstanbul.
- SARIBEYOĞLU, M. 1951, Aşağı Murat Bölgesinin Beşeri Coğrafyası. Ankara Üniv. DTCF. Doğu Anadolu Araştırma İstasyonu Yayınları No:1, İstanbul.
- TANOĞLU, A., 1969, Nüfus ve Yerleşme. İstanbul Üniv. Yay. No.1183, Edebiyat Fak. Coğ. Ens. Neş. No.45, İstanbul.
- TARHAN, N., 1989, Hınıs-Varto (Erzurum-Muş) Dolayının Jeolojisi ve Petrojeolojisi. İstanbul Üniv. Fen Bil. Ens. (Yayınlanmamış Doktora Tezi), İstanbul.
- TONBUL, S., 1996, "Bingöl Dağı'nın Volkan Morfolojisi ve Volkanizma - Tektonik ilişkileri." Fırat Üniv. Sosyal Bil. Der. Cilt: 8, Sayı:1, Elazığ.