

**TOROSLAR'IN ÇARŞAMBA VADİSİNDE BAZI ALT
PALEOZOİK STRÜKTÜRLERİ**

Some Lower Paleozoic Structures in the Çarşamba Valley of Taurus

Prof.Dr. İsmail YALÇINLAR

ABSTRACT:

The author has observed layers of phyllites, schistes and sandstones containing numerous trilobites, graptolites and crinoids on western slopes of Çarşamba Valley near Çat village situated 5-6 km west of Bozkır on the slopes of Taurus chain which is 125-130 km away from Konya and on an altitude of 1150-1200 m.

The layers lie from the bottom to the Top as described below:

a) Black schists containing graptolites (Dictyonema, Didymograptus) representing Tremadocian period(Cambrian-Ordovician).

b) Schist containing trilobites and crinoids(Ordovician)

c) Schists and sandstones containing trilobites and fucoidal markings(Ordovician)

On the other hand gray-blue limestones containing corals, crinoides and brachiopodes are situated in the valley of Kayapınar river, south of Çat village. Some corals of Kayapınar resemble the acervularia ananas indicating the Silurian Period. Some light colored Paleozoic dolomitic limestone in the neighbourhood of Çağlayan, and some schists containing plant fossils of Paleozoic of Taşlıçay, cover the lower Paleozoic series mentioned above.

Çarşamba vadisinin Bozkır-Çağlayan-Dereköy Paleozoik Strüktürleri.

Torosların kuzey aklanında, Konya'dan 125-130 km uzaklıkta yer alan Çarşamba suyu vadisinin Bozkır-Çağlayan (Çat)-Dereköy kesiminde ve Bozkır'dan 5-6 km batıda, 1150-1200 m yükseltide meydana çıkan ve sözü edilen vadinin dip kısımlarında tabakalar şeklinde bir strüktür gösteren formasyonlar, yörenin en eski arazisi olarak göze çarpar. Toroslarda oldukça ayrıntılı etüdlere yapan BLUMENTHAL (1), Çat civarında bu formasyonları görmüş içerisinde fosille rastlamadığı için, Devonien'e ait olabileceğini ihtimalle yazmıştır. Bu arazi daha sonra, 1960-64 yıllarında MTA enstitüsü tarafından yayınlanan Türkiye Jeoloji Haritası üzerinde, Devoniyen ve Karbonifer yaşında gösterilmiştir. (2). Bölgedeki incelemeleri sırasında bu formasyonlar ilk kez, 1972-74 yılları yaz mevsimlerinde kısa zaman içinde gören, bu makalenin yazarı, şist ve tıllatlar içinde bulunduğu bir kısım fosillere göre, sözü edilen bu eski formasyonların Ordovisien'e ait olduklarını belirtmiş (3A ve g), 1987 ve 1988 yaz mevsimleri içinde son yaptığı kısa araştırmalarda bulup topladığı Graptolit, Trilobit, Crinoid fosilleri ile fucoidal şekillere dayanarak,

* İstanbul Üniversitesi, Edebiyat Fakültesi, Coğrafya Bölümü, İstanbul.

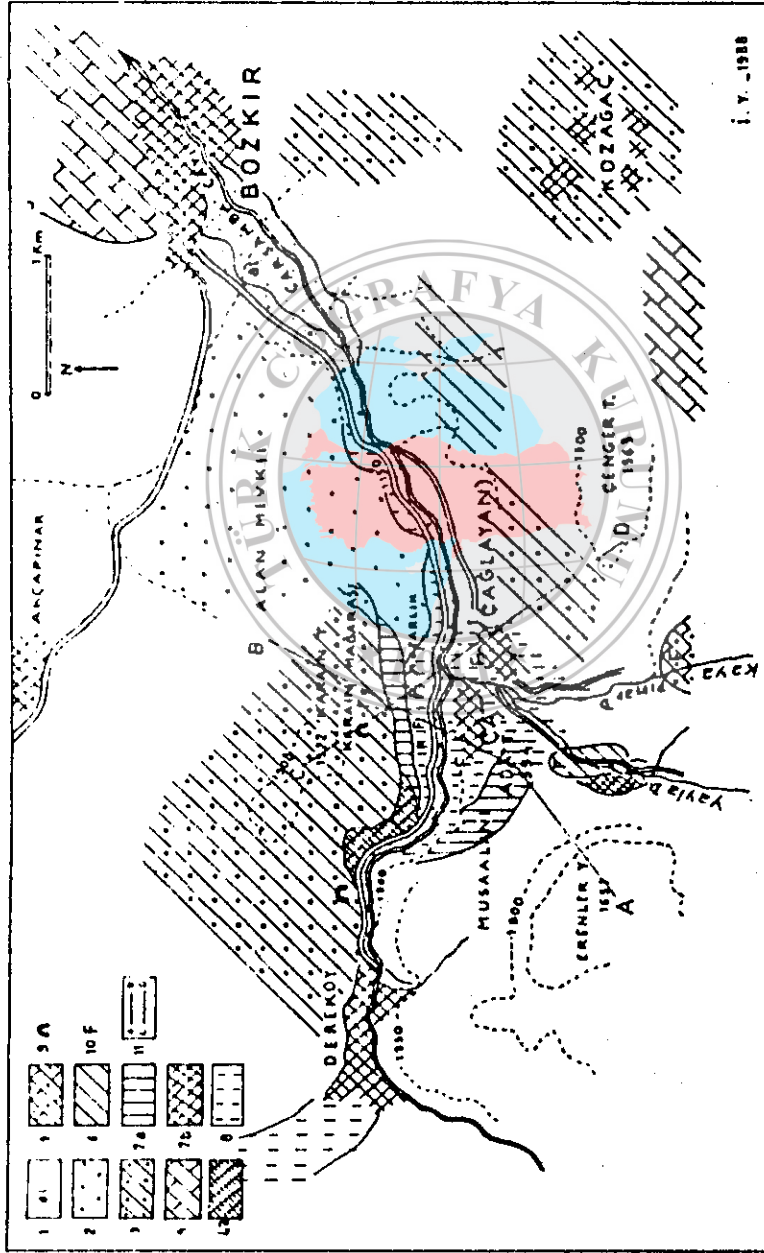


Fig. 1- Bozkır-Çağlayan-Dereköy kesimi ile çevresine ait jeolojik kro.
 1- Alüvyon, 2- Miyosene ait göl tabakaları, 3- Kalkerli konglomera (Oligosen?), 4- Masif kalker (Üst Kretase), 5- Dolomitik kalker (Paleozoik), 6- Permo-karbonifer şist ve kalker, 7- Dolomitik kalker (Paleozoik)?, 7b- köy ve şehir yerleşmeleri, 8- Kambro-Ordovisiyen filizat-şist ve gre. (İ. Yalçınlar, 1988'den).

Çağlayan- Bozkır şist-fillat formasyonunun Tremadosiyen'i temsil edeceğini belirtmiş bulunuyor(3A ve g).

Bu eski strüktürlerin içinde şu katlar seçilebiliyor (aşağıdan yukarı)

a) Siyahımtırak şist-fillatlar (Dictyonema sp, Trilobit ve Didymograptus? içeren Tremadosiyenin varlığını gösteren; bu a seviyesinin altında, karakteristik fosile rastlanmayan siyah fillatlar yer alır.

b) Trilobitler, Crinoidler ve Fucoid'ler içeren şist ve greler (Tremadosiyen ?)

c) Tribolit fosilleri içeren kahverenkli şist ve greler (Ordovisiyen).

Bilindiği gibi Tremadosiyen'i kimileri Üst Kambrien'e kimileri de Alt Ordovisiyen'e koyar. Bu yüzden, yazar, incelemiş olduğu sözü edilen formasyonun (Çağlayan-Çarşamba suyu eski strüktürü) Kambro-Ordovisiyen yaşında olabileceğini belirtmektedir.

Bundan başka, Çağlayanın güneyindeki Kayapınar vadisinde kül renkli Paleozoik şistleri örten Crinoid, Brakiopod ve koraylar bulunan açık mavi renkli ve kristalize kalkerler içerisindeki korayların acervularia ananas'a benzedikleri düşünüldüğü, yörede Silüriyen'in de var olabileceği yazarın daha önceki bir makalesinde de belirtilmiştir (3A). Yöre-

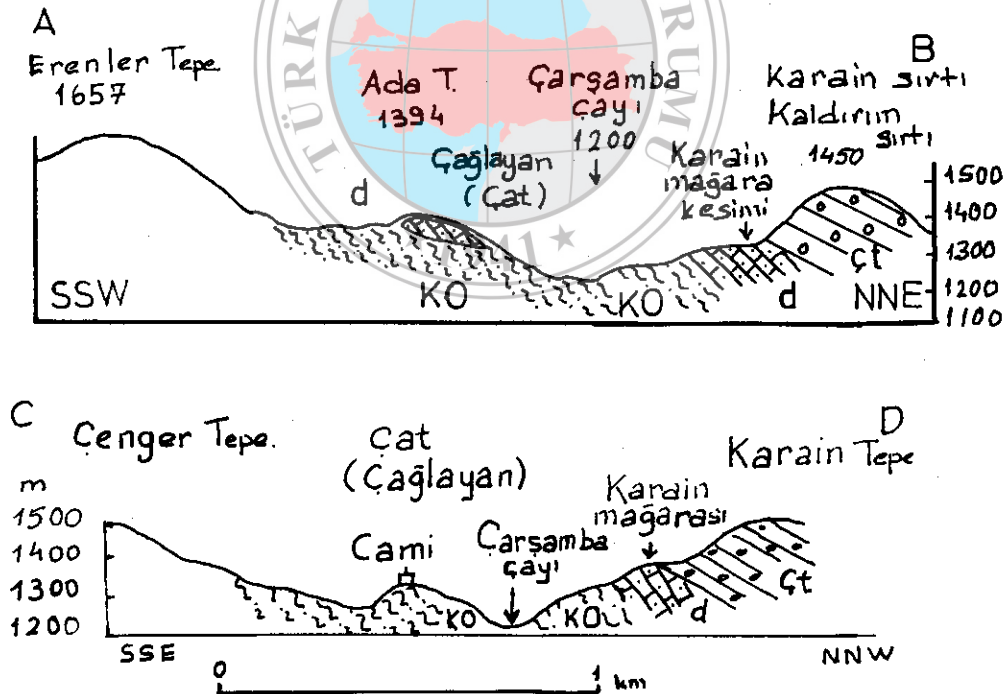


Fig. 2- Erenler Tepe - Karain Tepe (A-B) Profili. Çenger Tepe-Karain Tepe (C-D) Profili.

KO- Kambro-Ordovisiyen (Şist ve Greler)

d- Dolomitik Kalker (Ordovisiyen-Silüriyen?)

Çt-Çakıltaş (Kalkerli Konglomera- Tersiyer)

de açık renkli muhtemelen Silüriyen yaşında olan bir kısım dolomitik kalkerler, alt Paleozoik'e ait araziye, yer yer örter. Taşlıçay-Dereköy kesimindeki bitki fosillerini içeren, muhtemelen Karbonifer' e ait olduğu anlaşılan şist ve greler de Alt Paleozoik formasyonlarını diskordan olarak yer yer örtmüş bulunurlar.

Torosların bu kesiminde de Feke-Saimbeyli, Sultan Dağlarının değişik yörelerinde (Beyşehir, Akharım, Bademli, Karamuk, Kıyak dede köyleri çevreleri ile) Denizli'nin Babadağı, Silifke- Ovacık- Anamur bölgesi ve Amanos dağları'nda, her biri " graptolit"li serilerden oluşmuş Kaledoniyen strüktürleri gibi Hersiniyen ve Alpen strüktürler tarafından örtülmüş ve bugün kısmen erozyonla yüzeye çıkmış, eski bir temel arazi yer almıştır.

Kısa Bibliyografya

- 1- BLUMENTHAL, M. 1944: Bozkır güneyinde Toros sıradağlarının tabaka serisi ve yapısı. (Schichtfolge und Bau der Taurusketten....- Konya). İst. Ün. Fen Fak. Mecmuası Ser. B. Cilt. IX, no: 2
- 2- Maden Tet. Arama. Enst. 1960-1964: Türkiye Jeoloji Haritası, Türkçe, İngilizce, 1/ 500000 ölç. renkli, Ankara.
- 3- YALÇINLAR, İ. 1963: Le massif caledonien de Babadağ et ses couvertures anthracolithique. MTA. İns. Bull. Foreign Edi. no. 60 . s. 14-24
- 3A- YALÇINLAR, İ. 1990: Bozkır'da fosilli Kambro- Ordovisiyen Coğ. Araş. Der. Cilt. 1. sayı: 2 Ankara
- 4- YALÇINLAR, İ. 1955: Note preliminaire sur les schistes a graptolithes du Silurien de Feke au Nord d'Anana. İst. Ün. Coğ. Enst. Neş. no. 18, Türkçe ve Fransızca
- 5- YALÇINLAR, İ. 1963: Türkiye'nin Akdeniz Bölgesinde bulunan Silüriyen'a ait Graptolitli seri (Graptolit series....) Publ. Geogr. Ens. Univ. İstanbul, no. 36 (Türkçe -İngilizce)
- 6- YALÇINLAR, İ. 1967-68 Amanos Dağlarında bir Ordovisien-Silüriyen faunası. T. Coğ. Der. no. 24-25 (Une faune d'ordovicien...).
- 7-YALÇINLAR, İ. 1968-1969: Le Massif d'Anamur et ses caracteres geomorphologiques (Turquie. Re. Geogr. İnst. Univ. İstanbul, no. 12).
- 8- YALÇINLAR, İ. 1971: Sultan Dağları ve Beyşehir bölgesinde, graptolitli Alt Paleozoik tabakaları, Jeomorfoloji Dergisi. yıl 3. no. 3. Ankara (Türkçe)
- 9-YALÇINLAR, İ. 1976: Türkiye Jeolojisine Giriş (Paleozoik açısından). Türkçe ve Fransızca (resume). İst. Ün. Ede.Fak. Public. No. 2089, Coğr. Enst. yay. no. 87. İstanbul.