

UZUNGÖL TURİZM MERKEZİNDE COĞRAFI GÖZLEMLER

Geographical Observations in Uzungöl Tourism Centre

Yrd. Doç. Dr. Hakkı YAZICI*

Arş. Gör. Mustafa CİN**

ÖZET

Uzungöl kasabası (eski adı ŞERAH) ve yakın çevresini kapsayan turistik çekim merkezi Doğu Karadeniz bölümünde yer almaktadır. İdari bakımdan Trabzon iline bağlı Çaykara ilçesi sınırları içerisinde bulunmakta olup, il merkezine 90 km, ilçe merkezine ise 20 km. uzaklıktadır. Haldizen deresinin açmış olduğu vadi içerisinde yer alan Uzungöl'ün deniz seviyesinden yüksekliği 1130 m. kadardır.

Yüksek bir turizm potansiyeline sahip olmasına rağmen, bu potansiyel harekete geçirilmediğinden uzun yıllar göç veren yerleşmelerimizden biri olan Uzungöl'de, turizme yönelik ilk yatırım 1974 yılında yapılmıştır. 1990 sayımına göre 2797 kişinin yaşadığı belde statüsündeki Uzungöl, sahip olduğu doğal turistik değerleri, beşeri tesisler ve artan ziyaretçi sayısı (1995'te yaklaşık 100.000 kişi) ile günümüzde, Doğu Karadeniz'in önde gelen turistik çekim merkezlerinden biri olma yolundadır.

Ancak Uzungöl'de turistik aktivitenin hızlı ve denetimsiz gelişmesinden kaynaklanan bazı doğal ve beşeri çevre sorunları ortaya çıkmaya başlamıştır. bu nedenle yöredeki turizm yatırımlarında doğal güzelliklerin korunması özel bir önem taşımaktadır. İşte bu amaçla Uzungöl ve çevresi 1989 yılında Orman Bakanlığı'nca "Tabiat Parkı", 1990 yılında ise Turizm Bakanlığı'nca "Turizm Merkezi" ilan edilerek korumaya alınmıştır.

ABSTRACT

The touristic centre covers Uzungöl town (its old name is Şerah) and its surroundings and it is located in the eastern part of Black Sea. It belongs to Çaykara, a town of Trabzon, it is 90 km. far from city centre and 20 km from town centre. The altitude of Uzungöl which is situated in the valley formed by Haldizen circle is 1130 m. from the sea level.

* Atatürk Üniversitesi, Kazım Karabekir Eğitim Fakültesi, Coğrafya Eğitimi Bölümü, Erzurum.

** Karadeniz Teknik Üniversitesi, Giresun Eğitim Fakültesi, Giresun.

Although it has got a high tourism potential, it has not been enacted to migration has been seen. In the area, the first investment for tourism was done in 1974. According to 1990 census, 2797 people were living in the area but in 1995 this number reached 100.000 people by the help of its natural touristic features establishments for human beings, and increasing number of visitors. Thus it tends to become one of the major touristic attraction centres in the eastern part of Black Sea Region.

However, some environmental and human problems due to the rapid and uncontrolled development in Uzungöl have started to occur. Thus, the protection of the nature during the touristic investments has a special importance so Uzungöl and it's environs were declared as "Natural Park" by the ministry of forest and declared as "Tourism Centre" by the Ministry of Tourism and was accepted as a centre of protection.

1- Giriş

Deniz-kum-güneş motivasyonuna bağlı olarak, gerek yatırımlar, gerekse aktivite açısından Akdeniz, Ege ve Marmara kıyılarında belli bir turistik doyuma erişilmesine karşılık, Karadeniz bölgesinde "deniz turizmi" yeterince gelişme imkanı bulamamıştır. Bunun başlıca nedenlerini; Karadeniz kıyılarının yeterli genişlikte plaj sahalarına yer vermemesi, bölgede güneşli gün sayısının az, deniz suyu sıcaklıklarının genellikle düşük ve deniz hareketliliğinin (dalgalanma) fazla olması şeklinde sıralamak mümkündür.

Buna karşılık Karadeniz bölgesi; dağları, ormanları, yaban hayatı, gölleri, termalleri, çağlayanları ve tarihi-kültürel değerleriyle, alternatif turizm faaliyetleri yönünden yüksek bir potansiyele sahip bulunmaktadır. bu potansiyel 1980'li yıllardan itibaren iç ve dış turizme hizmet verecek şekilde değerlendirilmeye başlamıştır. Bunun için öncelikle bölgede turistik potansiyeli yüksek olan yaylalar tespit edilip (64 adet), bunlardan 20'si "Turizm Merkezi" olarak ilan edilmiş ve 11'inin 1/25 000 ölçekli imar planları yapılmıştır.¹

Tespiti yapıp "turizm merkezi" olarak ilan edilen sahalardan birini de, Trabzon-Çaykara-Uzungöl yöresi oluşturmaktadır. Önceleri pek fazla tanınmayan ve erişilebilirliği nispeten güç yerleşmelerden birini oluşturan Uzungöl'de, belediye teşkilatının kurulmasıyla (1962) birlikte resmi ve özel konutların sayılarında artışlar olmaya başlamıştır. Ancak yöredeki turistik yatırımlar esasen 1980'li yıllarda yoğunlaşmıştır. Nitekim oteller, moteller, Bungalowlar, pansiyonlar ve misafirhaneler ile diğer sosyal ve ticari tesislerin büyük çoğunluğu 1980'den sonra inşa edilmişlerdir.

Yapılaşmanın bu şekilde hızlı olması, İller Bankası'nca 1971 yılında yapılan imar planının uygulanmasına bile imkan tanımamıştır. Bu nedenle, geleneksel

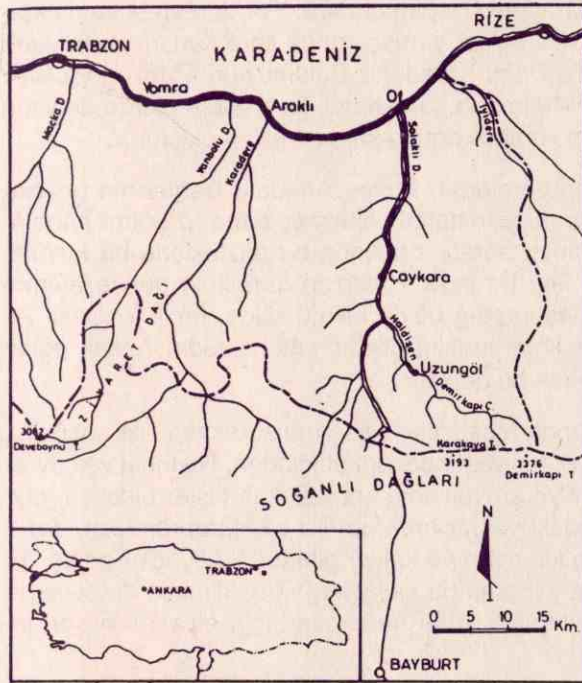
¹ Bakırcı, M., 1992, "Doğu Karadeniz Bölgesi'nin Turizme Kazandırılması" Doğu Karadeniz Turizmi, Turizm Eğitimi Genel Müdürlüğü Yayını, Ankara.

yapıların doğal çevre ile büyük bir uyum içerisinde olmasına karşılık, özellikle gölün batısında kalan Gölbaşı mahallesindeki plansız yapılaşma ve yöreye uygun olmayan yapı malzemelerinin kullanılması, peyzajı gündün güne bozmaktadır.

İşte bu çalışmada, adı sıkça duyulan, fakat yeterince tanınmadığına inandığımız turistik yörelerimizden biri olan Uzungöl ve çevresi tanıtılıp, yeni gelişmeler ve sorunlar ortaya konularak, coğrafi perspektifle çözüm önerileri getirilmeye çalışacaktır.

2- Sahanın Lokasyon Özellikleri

Uzungöl Turizm Merkezi, Doğu Karadeniz Bölümü'nde, Solaklı Çayı'nın bir Kolu Olan Haldizen deresi vadisinde yer almaktadır. (Şekil 1). Solaklı çayı ise, kaynaklarını Soğanlı dağlarının zirvelerindeki buzul göllerinden alarak, Of yakınlarında Karadeniz'e dökülmektedir.



Şekil 1- Lokasyon Haritası

Figure 1- Location Map

turistik çekim merkezi olmasında en etkili motivasyonu, hiç şüphesiz manzara

Trabzon'un Çaykara ilçesi sınırları içerisinde bulunan Uzungöl'ün, doğusunda İkizdere (Rize), batısında Köprübaşı (Trabzon) ve güneyinde de Aydıntepe (Bayburt) ilçeleri bulunmaktadır. Kıyıda (Of'tan) yaklaşık 45 km. kadar içeride bulunan Uzungöl'ü, kıyıya bağlayan karayolunun, Of-Çaykara arasındaki bölümü (25 km) asfalt, sonraki bölümü ise hem daha eğimli, hem de stabilize niteliktedir. Bu nedenle kıyıda yöreye 1,5-2 saatte ancak ulaşılabilir. Uzungöl ile Bayburt arasında da bir karayolu bağlantısı vardır. Tamamen stabilize olan ve 2330 m. yüksekliğindeki "Soğanlı Geçiti"ni aşan bu yolun, uzunluğu 94 km. kadardır. Ancak bu yol pek tercih edilmemektedir.

Uzungöl ve çevresinin

çekiciliği oluşturmaktadır. Gerçekten de yörede dağ, orman ve göl gibi doğal unsurların uyumlu birlikteliğinden ortaya çıkan olağanüstü bir peyzaj söz konusudur. Aynı zamanda yayla karakteri ile taşıyan Uzungöl, soğuk ve berrak suları, temiz havası ve geleneksel mimari örnekleriyle de dikkatleri çekmektedir. İşte bütün bu güzellikler, yaşamları gün geçtikçe daha da monotonlaşan kentli nüfus için ilgi çekici bulunmaktadır. Bu nedenle öncelikle doğal güzelliklerin incelenmesi uygun olacaktır.

3- Doğal Çevre Özellikleri ve Turizm

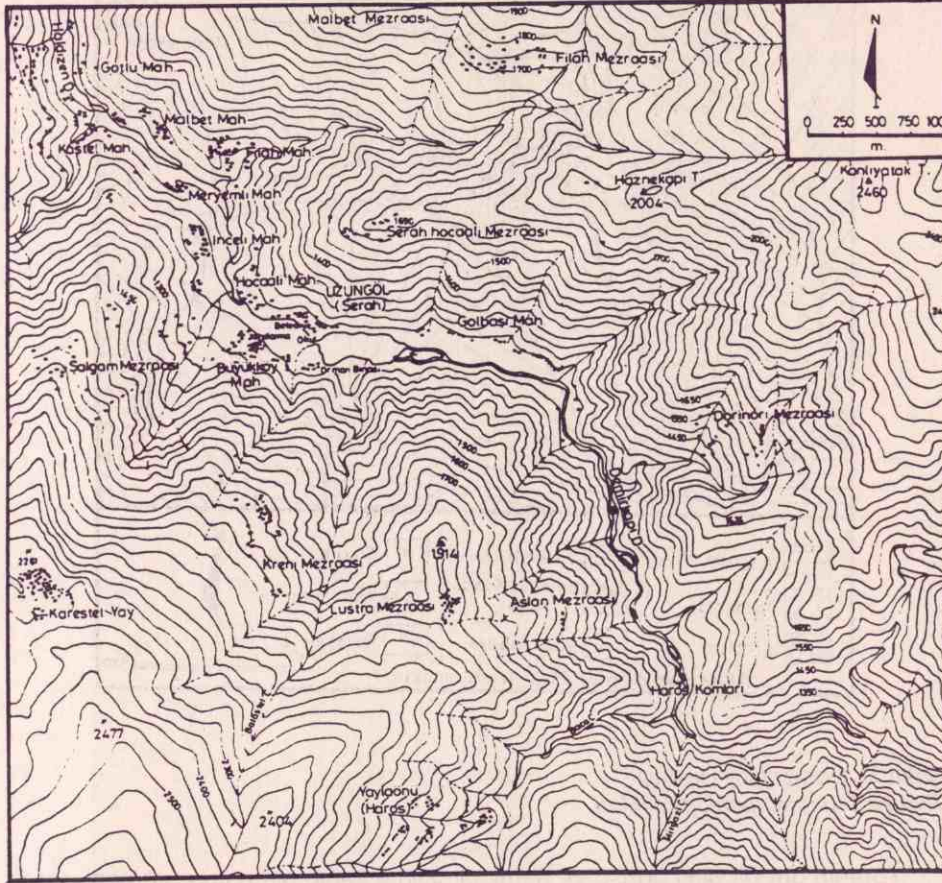
Bilindiği üzere kıyıya paralel bir uzanış gösteren Kuzey Anadolu Sıradağları, özellikle Doğu Karadeniz bölümü'nde denize iyice yaklaşmaktadır. Gerek iklimin nemli oluşu, gerekse kuzeyden güneye kısa mesafelerde yüksekliğin hızla artması (Deniz seviyesinden yükseltisi 10 m. olan ilçe merkezi ile yükseltisi 2330 m.'yi bulan Soğanlı geçidi arasındaki kuş uçuşu uzaklık 48 km kadardır) nedeniyle, doruk çizgisi çevresinden kaynaklanıp denize yönelen güney-kuzey yönünde birbirlerine paralel veya yarı paralel uzanış gösteren fazla sayıda akarsu (İkizdere, Solaklı deresi, Karadere, Değirmendere, Fol deresi) bulunmaktadır. Bu akarsular, dağların kuzeye bakan yamaçlarında sarp kenarlı derin vadiler oluşturmuşlardır. Bu nedenle Doğu Karadeniz Bölümü'nün Trabzon ve Rize yörelerinde, jeomorfolojik özelliklerin ana karakterini, kısa mesafelerde değişen yükselti ve eğim farkları ile sarp yamaçlı derin akarsu vadileri oluşturur.

Bununla birlikte sözü edilen yörelerde, Kuzey Anadolu Dağlarının gelişim aşamalarının bir göstergesi olarak, aşınmalarla oluşmuş daha az eğimli sahalar da vardır. Akarsular geriye aşınım süreci sırasında bu düzlüklerin bir kısmını henüz parçalayamamışlardır. İşte Uzungöl Haldizen deresinin geriye aşınım dalgasının henüz yeterince ulaşmadığı böyle bir düzlükte yer alır (Şekil 2). Düzlüğün önündeki vadiye bir eğim kırıklığı dikkati çekmektedir. Ancak gölün oluşumunu hazırlayan esas neden bu değildir.²

Doğu Karadeniz kıyı dağlarında Mesozoik, Liyas transgresyonu ile başlayıp, Kretase sonlarına kadar volkanik fasiyeste devam ettiğinden, Uzungöl ve çevresinin jeolojik yapısında Kretase'ye ait volkanik ara tabakalı flišler oldukça yaygındır. Göl çanağının çevresindeki yamaçlarda bu fliši oluşturan andezit, dazit, bazalt gibi volkanik kayalar ile kil, marn ve kalker gibi tortul kayalar geniş yer tutmaktadır. Eğimli yamaçlarda yer alan bu kayalar, yöre ikliminin de etkisiyle şiddetli bir şekilde ufalanıp ayrışarak kütle hareketleri için elverişli bir ortam oluşturmuşlardır.³

2 Akkan, E.,-Doğu, A.F., -Çiçek, İ.,-Gürgen, G.,-Yiğitbaşıoğlu, H.,-Somuncu, M., 1993 "Uzungöl" Ankara Üniv. Türkiye Coğrafyası Araştırma ve Uygulama Merkezi Dergisi, Sayı: 2, Ankara, s. 252-253.

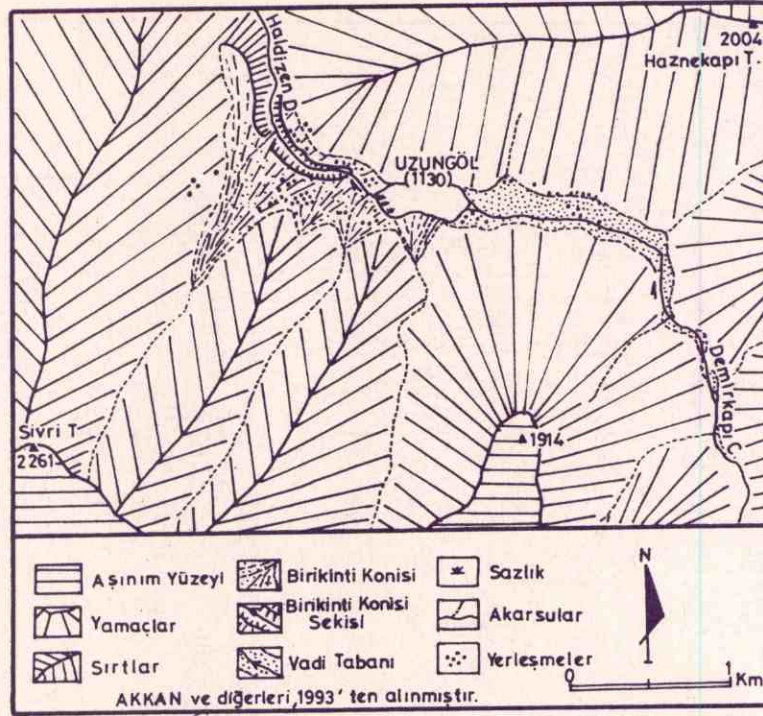
3 Akkan, E., vd., 1993, a.g.m., s. 254.



Şekil 2- Topografya Haritası
Figure 2- Topographic Map

Uzungöl çanağının oluşumunu işte bu litolojik ve topoğrafik koşullar hazırlamıştır. Göl çanağının oluşumundaki ilk etkinin gölün kuzey yamacındaki eski bir heyelan kütleli olduğu söylenebilir. Yörede iklimin nemli olması nedeniyle heyelanın kopma yeri ve kayan kütlelerin izleri büyük ölçüde silinmiştir. Gölün önünü kapatan ve Haldizen deresi tarafından parçalanmaya başlayan doğal seddin içindeki iri ve köşeli blokların, heyelanla ilgili oldukları düşünülmektedir. Ancak, göl çanağının bu günkü durumunu almasında asıl etken sözü edilen heyelan kütlelerinin üzerini örten birikinti konisidir (Şekil 3) dolayısıyla Uzungöl, bir "doğal set gölü"dür.⁴

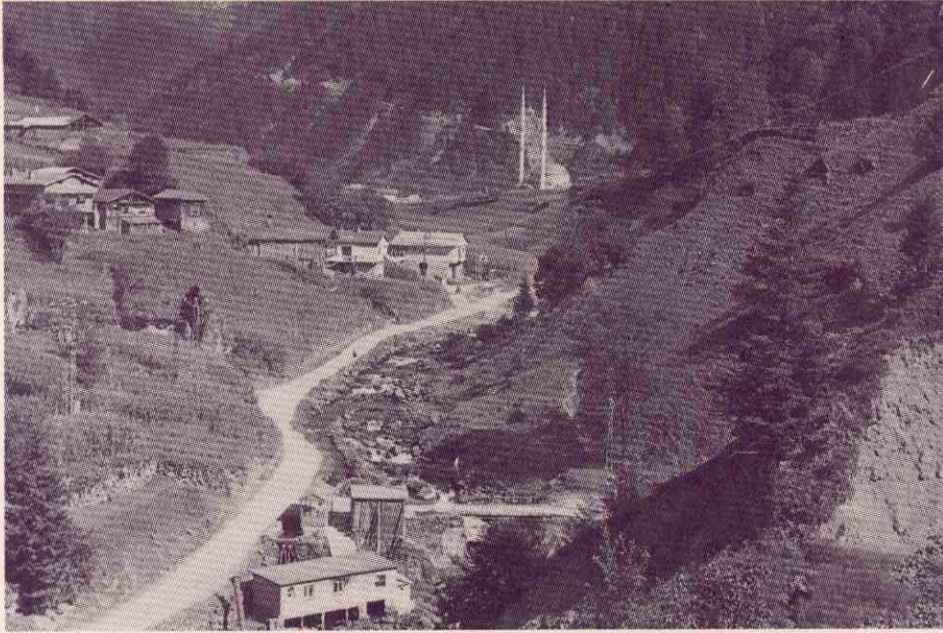
4 Akkan, E., vd., 1993, A.g.m., s. 254.



Şekil 3- Jeomorfoloji Haritası.
Figure 3- Jeomorphological Map.

Yörenin gür bir bitki örtüsü ve nemli bir iklime sahip olmasına rağmen, gerek göle dökülen Demirkapı deresi, gerekse göl çanağının çevresindeki yamaçlardan inen yan dereler, bol miktarda malzeme getirerek gölün alanını daraltmaktadır. Diğer yandan gölün gideğeni oluşturan Haldizen deresi, geriye aşındırma sürecine bağlı olarak göl seddini parçalamaya başlamıştır (Fotoğraf 1). Bu sürecin devam etmesi halinde, Uzungöl'ün kapılarak ortadan kaldırılması tehlikesi ortaya çıkacağından, DSİ tarafından yapılan bir kanalla gölün ayağı denetim altına alınmıştır.

Oluşum özelliklerinden kısaca söz edilen Uzungöl, yaklaşık olarak 650 m. uzunluğunda, 200 m. genişliğinde ve 8 m. derinliğindedir. Yüzölçümü ise 1,06 km² kadardır. Demirkapı deresi ve bazı yan derelerle (Balastel gibi) beslenen gölün, gideğeni Haldizen deresi oluşturmaktadır. Bu dereler vasıtasıyla devamlı sirküle olduğundan, gölün suları oldukça temiz, berrak, tatlı ve nispeten soğuktur. Bütün bu özellikler Uzungölü elverişli bir alabalık yetişme ortamı haline getirmiştir.



Fotoğraf 1- Göl Sedi ve Haldizen Deresi'nin Kuzeyden Görünüşü.
Photo 1- Northern View of Lake Bank and Haldizen Stream.

Beslenme ve su kaybetme koşullarına bağlı olarak gölde mevsimlik seviye değişiklikleri olmaktadır. Özellikle yağışların kar şeklinde düştüğü Ekim-Mart devresinde seviye düşmekte, hem yağmur yağışlarının düştüğü hem de karların eridiği Mart-Temmuz devresinde ise yükselmektedir. Göl suyunun iki yıllık süre (1991-1993) içerisindeki en yüksek sıcaklığı, 1991 Temmuz ve Eylül aylarında 17 °C, en düşük sıcaklık ise Aralık 1991 ve Ocak 1992'de 2 °C olarak tespit edilmiştir.⁵ Kasım-Mart arasındaki aylarda göl suyunda buzlanmalar meydana gelmektedir. Göl suyunun ortalama tuzluluk değeri % 0.04 mg/lt, pH değeri ise 6.9-8.4 arasında değişmektedir.

Uzungöl çevresinde, nemli-serin, su eksiği bulunmayan, okyanusal iklime yakın bir iklim tipi görülmektedir. Uzungöl Meteoroloji istasyonu verilerine göre (1984-1994) yıllık ortalama sıcaklık 7,8 °C ortalama en düşük sıcaklık (Şubat - 1,5, ortalama en yüksek sıcaklık ise Temmuz, Ağustos) 15,3 °C kadardır. Dolayısıyla termik amplitüd değeri 16,8 °C olarak ortaya çıkmaktadır. Daha çok Ekim-Nisan devresinde görülen donlu günlerin yıllık toplamı 102 günü bulmaktadır. Yine 1970-1994 yılları arasında rasat verilerine göre Uzungöl çevresine

⁵ Şahin, B., 1993, "Trabzon-Uzungöl Algleri Üzerinde Bir Araştırma". Karadeniz Teknik Üniversitesi, Fen Bilimleri Enstitüsü (Yayılanmamış Doktora Tezi) Trabzon.

yıllık ortalama 926,5 mm. yağış düşmektedir. Yağışın mevsimlere dağılışı incelendiğinde, ilkbahar mevsiminin % 27, 8 ile ön plana çıktığı, daha sonra sırasıyla Yaz (% 25, 8), Sonbahar (% 25,6) ve Kış (% 23,1) mevsimlerinin geldiği görür. Bu ise, Uzungöl'deki yağış rejiminin Doğu Anadolu Karasal Yağış Rejimi'ne kayma eğiliminde olduğunu gösterir. Yörede Ekim-Nisan arasında görülen kar yağışlı günlerin yıllık ortalaması 40,2 gündür. Yıllık ortalama nispi nem oranının % 78,2 olduğu Uzungöl'de, yıllık ortalama bulutluluk 6,4 olarak tespit edilmiştir. bu veriler ışığında denilebilir ki; yörede karakteristik olarak ülkemizin Rize yöresinde görülen "Orta kuşak ılıman-okyanus iklim tipi"⁶ nin yükselti, denizden uzaklık ve topoğrafya gibi faktörlerle kısmen değişmiş şekli görülmektedir.

Bu iklim koşulları altında Uzungöl'ün aşağı kesilerinde (1000-1200 m'ler arası) yayvan ve iğne yapraklı türlerin oluşturduğu kolşik flora yayılımı göstermektedir. Bu floranın başlıca elemanlarını; doğu ladini, Doğu Karadeniz göknarı, doğu kayını, adi gürgen, sakallı kızılağaç, Anadolu kestanesi, dağ karaağacı, akça ağaç, adi ceviz, adi fındık, kiraz, kızılıçık, porsuk ağacı ile sarı ve mor orman gülü gibi ağaç ve çalılar oluşturur. Otsu türlerden ise yaygın olarak eğrelti otu, at kuyruğu, ısırgan, sofran, çiğdem, hanımeli, yasemin, menekşe, üçgül, burçak, düğün çiçeği, labada vs. bulunur.

Yaklaşık 1200 m.lerden itibaren koniferler sahası başlamakta ve bu saha içinde de, doğu ladini ile Doğu Karadeniz göknarı saf topluluklar oluşturmaktadır.⁷

Uzungöl çevresindeki faunayı; memeliler, kuşlar ve sürüngenlerle balıklar şeklinde gruplandırmak mümkündür. Memelilerden başlıcaları, kurt, tavşan, porsuk, sincap, tilki, yaban domuzu, boz ayı, karaca, dağ keçisi ve çakal oluştururken, yörede 38 kadar yerli ve göçmen kuş olduğu tespit edilmiştir.⁸ Haldizen deresi ve kollarında ise, "dağ alabalığı"nın yaşadığı bilinmektedir.

Bütün bu açıklamalardan da anlaşılacağı üzere Uzungöl ve çevresi, ilginç topoğrafik yapısı, hidrografik ve klimatik özellikleri ile sahip olduğu flora ve fauna potansiyeli sayesinde, ziyaretçi ve turist sayısı günden güne artan önemli bir turizm merkezi haline gelmiştir. (Fotoğraf 2). Dolayısıyla günümüzde yöreyi ziyaret edenlerin temel amacını eşsiz güzellikteki manzarayı görüp-seyretmek oluşturmaktadır. Bununla birlikte bilimsel amaçlı ziyaretçilere rastlamak da mümkündür.

6 Nişancı, A., 1988, "Karadeniz Bölgesinin İklim Özellikleri ve Farklı Yörelere" Birinci Tarih Boyunca Karadeniz Kongresi Bildirileri, 13-17 Ekim 1986. Ondokuz Mayıs Üniv. Eğitim Fak., Samsun.

7 Anşin, R., 1981, "Doğu Karadeniz bölümü Sahil ve İç Kesimlerde Yayılan Ana Vejetasyon Tipleri" Karadeniz Üniv. Orman Fak. Dergisi, Cilt 4, Sayı 1, Trabzon.

8 Başkaya, Ş., 1994, "Doğu Karadeniz Bölümünde Göçmen Kuşları Üzerine Araştırmalar" (Basılmamış Yüksek Lisans Tezi). Karadeniz Teknik Üniv. Fen Bilimleri Enstitüsü, Trabzon.



Fotoğraf 2- Uzungöl'ün Genel Görünüşü.
Photo 2- General View of Uzungöl.

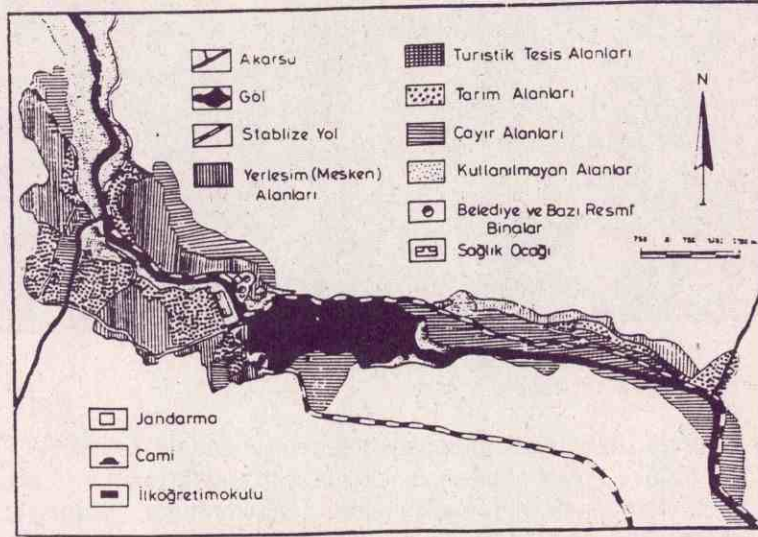
Ancak Uzungöl'deki turistik potansiyel sadece manzara çekiciliği ile sınırlı değildir. Çünkü, "avcılık, kış sporları, binicilik ve çim kayağı sporları" konusunda henüz ciddi bir kapasite belirleme çalışması yapılmamıştır. Bunun yanında Uzungöl, Abant örneğinde olduğu gibi; sosyal, kültürel, politik ve sportif toplantı veya kampların yapılabilirdiği bir yer de olabilir. Ancak bunun için konaklama tesisleri ile ulaşımın iyileştirilmesi gerekmektedir.

4- Beşeri Çevre Özellikleri ve Turizm

Uzungöl turizm merkezi, turistik aktiviteye bağlı olarak yerleşmeye açılan bir yer değildir. Bilindiği üzere gölün hemen kenarında (NW'sı), aynı adla anılan bir kasaba yer almaktadır. Eski adı "Şerah" olan Uzungöl kasabası, Doğu Karadeniz Bölümü'ndeki yerleşme tarzına uygun olarak dağınık bir doku göstermektedir. Nitekim 1990 yılında 2797 kişinin yaşadığı uzungöl Kasabası 4 muhtarlıktan oluşmasına karşılık, merkeze uzaklıkları 11 km.ye kadar varan 12 mahalle yerleşmesinden meydana gelmiştir. Bunlardan; Gölbaşı, Hocalı, Büyükköy, İnceli, Yeni Mahalle ve Filah mahalleleri "Yeni Mahalle Muhtarlığı'na, Çamlık, Aşağı Malbet, Yukarı Malbet ve Kastel mahalleleri de "Çamlık Mahallesi Muhtarlığı'na bağlı bulunmaktadır. Elmalı ve Alçakköprü Muhtarlıklarına bağlı mahalle yerleşmesi ise yoktur.

Uzungöl kasabasının merkezini, göl ayağının çevresindeki nisbeten düz araziler üzerinde kurulmuş olan Yenimahalle (Şerah) oluşturmaktadır. Nitekim bakallar, kahvehaneler, lokantalar, hediyelik eşya dükkanları, ekmek fırını, marangozhane ve mandıra gibi ticarethaneler ile belediye, ilköğretim okulu, sağlık evi, jandarma, postane, T.E.D.A.Ş. (Türkiye Elektrik Dağıtım A.Ş.) gibi resmi kuru-

luşlar burada yer almaktadır (Şekil 4). Binaların büyük çoğunluğunun betonarme olarak inşa edildiği bu kesimde, yerleşme dokusu da oldukça sıktır. Buna karşılık aynı muhtarlığa bağlı Büyükköy mahallesi, Uzungöl'ün oluşumunda önemli rolü olan birikinti konisi üzerinde yer almakta ve doğal çevre ile son derece uyum içindeki konutlarıyla dikkati çekmektedir. Toplu dokulu olan bu yerleşme, üçgen formuna sahiptir.



Şekil 4- Uzungöl'ün Yerleşim Planı.
Figure 4- The Settlement Planning of Uzungöl

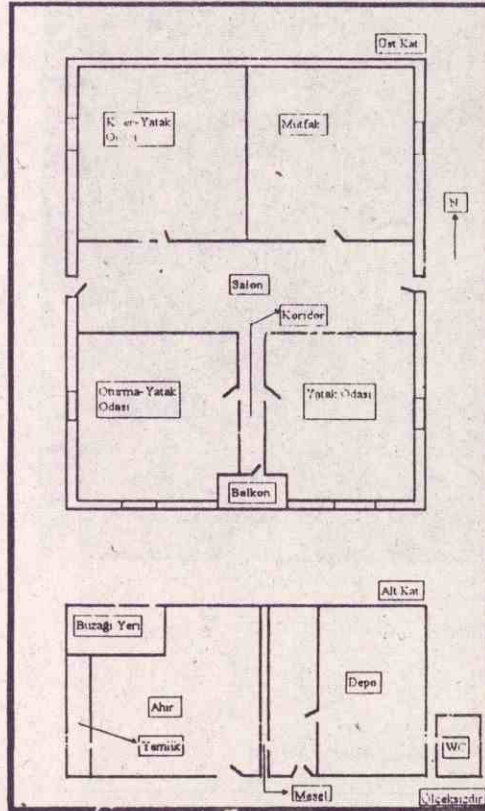
Kasaba merkezinin kuzeydoğusunda sırasıyla Hocalı, İnceli, Meryemli, Malbet ve Kastel adlı mahalleleri yer alır. Bu yerleşmeler oldukça engeleli bir topografya üzerinde yer aldıklarından, gevşek ve kısmen dağınık bir doku gösterirler. Meskenleri hemen tamamen ahşap gereçlerle inşa edilmiştir.

Gölü besleyen Demirkapı deresi vadi tabanı düzlüğünde kurulmuş olan Gölbaşı mahallesi toplu dokulu olup, yine büyük çoğunluğuyla ahşap meskenlerden oluşmaktadır. Ancak bu yerleşme ve tarım arazileri Demirkapı deresinin taşkınlarından etkilenmektedir. Bunu önlemek amacıyla DSİ tarafından derenin kenarlarına istinad duvarları inşa edilmiştir.

Uzungöl ve çevresindeki eski tip evler, genellikle iki katlıdır. Alt katın bir bölümü ahır olarak kullanılırken diğer bölümünde hayvan yemi, odun ve tarım ürünleri (özellikle mısır) saklanır. Üst katta ise oturma ve yatak odaları ile salon, kiler, mutfak ve banyo gibi bölümler bulunur. Bu evlerin hemen hepsinde tuvalet evin dışında yer alır (Şekil 5, Fotoğraf 3).

Uzungöl çevresinde yayla ve mezraa gibi geçici kır yerleşmeleri de vardır.

Uzungöl nüfusunun ekonomik faaliyet gösterdiği beş yayla yerleşmesi (Şekersu, Karastel, Multat, Sarıkaya ve Büyük yayla) vardır. Bunlardan Uzungöl'ün güneydoğusundaki hafif dalgalı düzlükler üzerinde bulunan Karastel yaylası olağanüstü güzellikteki doğal manzaralarıyla turist ve ziyaretçilerin büyük ilgisini çekmektedir. Esasen yaylaların hepsi turistik amaçlarla değerlendirilebilecek düzeyde kapasiteye sahiptir. Mezraalar ise daha çok yaylacıların ilkbahar ve sonbahardaki uğrak yeri olarak kullanılan, birbirlerinden oldukça uzakta inşa edilmiş ahşap konutlardan oluşan yerleşmelerdir.



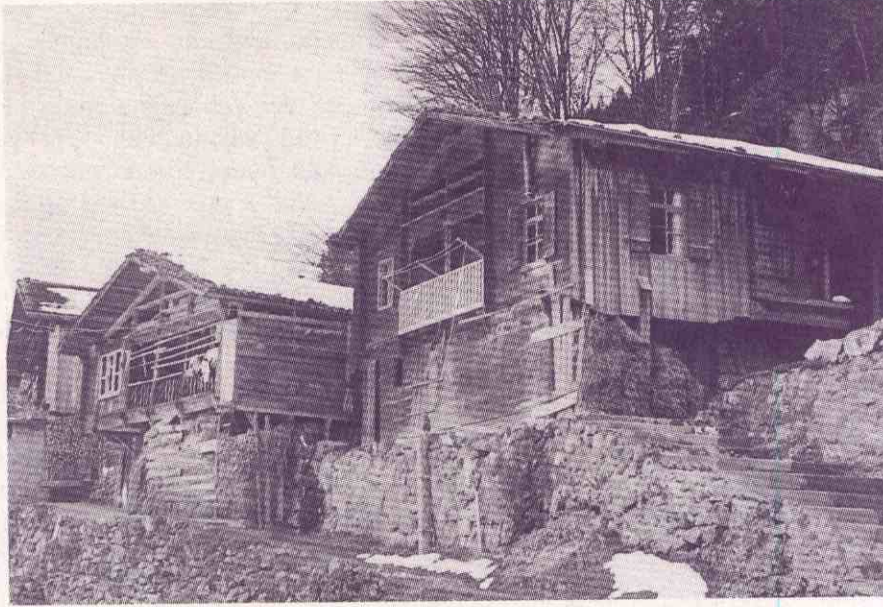
Şekil 5- Geleneksel Mesken Planı.
Figure 5- The Plan of Traditional Residence.

Uzungöl kasabası ekonomik yetersizlikler nedeniyle devamlı göç vermekte olan yerleşmelerden biridir. Nitekim 1960 yılında 2624 kişinin yaşadığı kasabada, aradan geçen 30 yıl da, nüfus ancak 173 kişi artarak 1990'da 2797'ye ulaşabilmiştir. Göçler genelde Ankara, İstanbul ve Bursa gibi büyük şehirlere olmaktadır. Yörede gurbetçilik de yaygındır. Yurtdışına olan göçler ise öncelikle 1960'lı yıllarda Almanya, Hollanda ve Belçika gibi Avrupa ülkelerine, 1970'li yılların sonlarından itibaren de bazı Arap ülkelerine (Libya, Irak ve Suudi Arabistan gibi) yönelmiştir. Ancak en ilginç göçler 1964 yılında Van'ın Özalp ilçesine bağlı Dönedöre ve Emek köyleri ile, 1974 Barış Harekatından sonra Kıbrıs'a yapılanlardır denilebilir.

Uzungöl'de temel ekonomik faaliyet, tarım ve hayvancılığa dayanmakta, üçüncü sırada ise ticaret gelmektedir. Ancak tarım topraklarının yetersiz (523 ha) ve yetiştirilen ürün çeşidinin sınırlı olması nedeniyle yöredeki işsizlik oranı % 23'ü bulmaktadır.

Bu nedenle yörede ekip-biçme faaliyetlerinden çok hayvancılığa önem verilmelidir. Çünkü, hem Uzungöl alpin kuşağa daha yakındır, hem de bu çevrede çayır ve otlak alanları kıyıya oranla daha geniş alan kaplamaktadır. Gerek yöre halkının yeterli bilgi ve tecrübeye sahip olmaması, gerekse yörede kapalı gün sayısının fazla olması, arıcılığın gelişmesini engellemiştir. Buna karşılık Uzungöl ve Haldizen deresi sularının fiziksel ve kimyasal özelliklerinin alabalık yetiştirilmesine son derece elverişli olması, önemli bir su ürünleri potansiyeli ortaya çı-

karmıştır. Bu sularda özellikle "Büyük benekli alabalık" (Anadolu alası veya dağ alası) doğal olarak yetişebilmektedir. Ancak çok lezzetli olan bu balık türü bilinçsiz avlanmalar sonucunda oldukça azalmıştır. İşte bu nedenle Uzungöl'de 1974'ten itibaren havuzlarda balık yetiştirilmeye başlanmıştır. Turistik aktivitenin yıldan yıla canlanmasına paralel olarak sahadaki havuz sayısı 1995 yılında 26'ya ve yıllık alabalık üretimi de 45 tona (700-800 bin adet) ulaşmıştır. Üretim tamamı yörede tüketilmektedir.



Fotoğraf 3- Geleneksel Mesken Örnekleri.
Photo 3- The Traditional Examples of Residence

Tablo 1- Uzungöl Kasabasındaki Ticari ve Turistik İşyerleri (1995).

<u>Ticari işyeri</u>	<u>Sayısı</u>	<u>Ticari işyeri</u>	<u>Sayısı</u>
Marangozhane	4	Berber Salonu	1
Fırın	1	Petrol İstasyonu	1
Kahvehane	2	Mandırca	1
Büfe	1	Otel	3
Kırkahvesi	1	Motel	1
Bakkal	7	Pansiyon	3
Lokanta	2	Bungalow	13
Alabalık Tesisi	2	Toplam	43

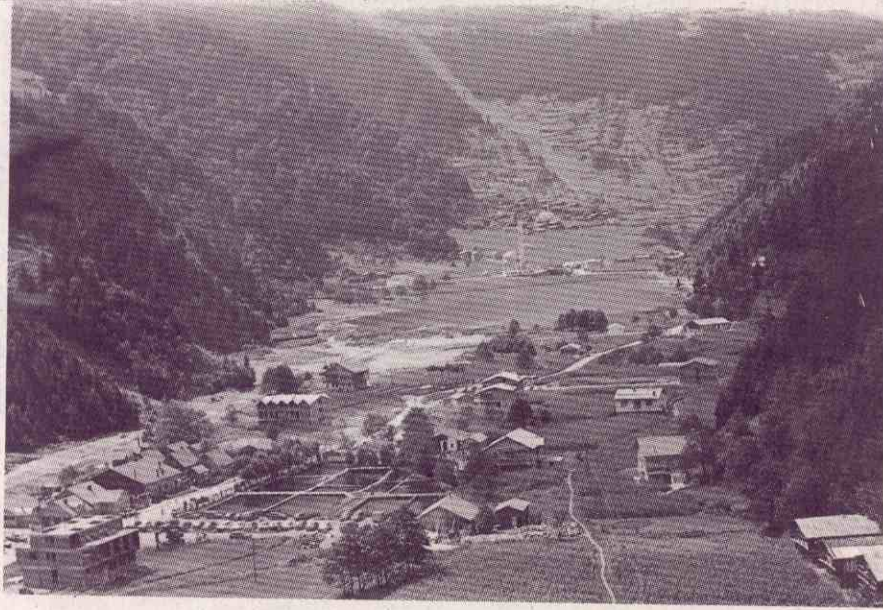
Kaynak: Uzungöl Belediyesi Kayıtlarından Derlenmiştir.

Uzungöl'de ticari-turistik işyerlerinin toplam sayısı 43 kadardır (Tablo 1). Bunlardan özellikle günlük ihtiyaçların karşılanmasına yönelik olanlar, belediye hizmet binası çevresinde toplanmışlardır. Turistik tesisler ise daha çok Gölbaşı mahallesinde yer alır. Uzungölde geçimini ticaretten sağlayanların aktif nüfus içerisindeki payı % 21 kadardır.

Sonuç olarak; Uzungöl ve çevresindeki doğal turistik potansiyelin, sağlam bir altyapıya kavuşturularak gereği gibi değerlendirilebilmesi halinde, istihdam imkanları artacağından nüfusun göç etmesine neden olan işsizlik sorunu ciddi bir şekilde çözümlenecek, hatta turizm sektörü geçim kaynakları arasında ilk sıraya yükselecektir kanaatindeyiz.

4- Turistik Tesisler ve Turistik Aktivite:

Uzungölde turistik tesislerin büyük çoğunluğu,, Demirkapı deresi vadi tabanındaki alüviyal düzlük üzerinde (Fotoğraf 4) yer alır.



Fotoğraf 4- Turistik Tesislerin Yoğunluk Kazandığı Gölbaşı Semtı.
Photo 4- Gölbaşı (distric) in Which Touristic Resorts are Situated a lot.

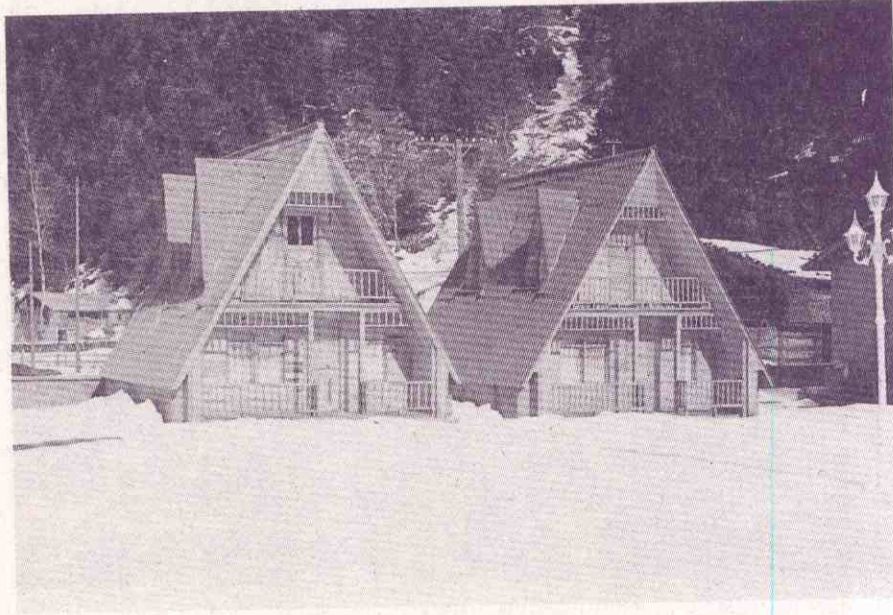
Bunlardan ilkinin Trabzon Orman Bölge Müdürlüğü tarafından yaptırılan 1 otel ve 3 Bungalow oluşturur. Toplam 39 yatak kapasitesine sahip olan bu tesislerden, otelde 21, Bungalowlardan herbirinde ise 6'şar yatak bulunmaktadır.

Özel sektöre ait olan ve 1982 yılında 2 ahşap Bungalow ile turist ağırlamaya başlayan tesisler ise 1994 yılında 10 ahşap Bungalow ve 70 yatak kapasitesine ulaşmışlardır. Bu tesisler içerisinde bir büfe ve bir lokanta ile alabalık üretme ve

yetiştirme havuzları vardır. sözkonusu bu tesislerin yaklaşık 150-200 m. kadar doğusunda ise yine şahısa ait ve içerisinde lokantası ile balık üretme havuzları olan, 40 yatak kapasiteli bir motel bulunmaktadır. Buraya kadar sözü edilen otel, motel ve bungalowların hemen hepsinin dış cepheleri, doğal çevre ile uyumları amaçlanarak ahşap malzeme ile kaplanmıştır⁹ (Fotoğraf 5).

Turistik aktivitenin son yıllarda gösterdiği gelişmeye paralel olarak artan konaklama taleplerini karşılamak amacıyla turizm işletmecileri tarafından 42 ve 45 yatak kapasiteli iki otel daha hizmete açılmıştır. Ayrıca Uzungöl kasabası halından olan bazı şahıslar pansiyon işletmeciliğine başlamışlar, böylece 19 yatak kapasiteli 3 pansiyon faaliyete geçmiştir.¹⁰

Gölün güneybatısında yer alan ve 25 yatak kapasitesi bulunan öğretmenevi, ilköğretim okulunun bazı dersanelerinin yatakhaneye dönüştürülmesiyle oluşmuştur. Sadece turizm sezonunda hizmet veren bu tesis, uyguladığı indirilmi fiyatlarla daha çok öğretmenlere hizmet vermektedir.



Fotoğraf 5- Bungalowlara İki Örnek.
Photo 5- Two Examples of Bungalow.

9 Cın., M., 1996, Uzungöl Tabiat Parkının Coğrafi Etüdü. Atatürk Üniv. Sosyal Bilimler Enst. Coğrafya Eğitimi Anabilim Dalı (Basılmamış Yüksek Lisans Tezi), Erzurum, s. 89.

10 Cın., M., 1996, A.g.e., s. 89.

Toplam 280 yatak kapasitesine sahip olan Uzungöl turistik tesisleri, turizm mevsiminde ortalama % 90 doluluk oranında çalışır. Her yıl artarak yöreye gelen turistlerin konaklama ihtiyacını karşılamak amacıyla yeni turistik tesisler inşa edilmeye başlamıştır. Ancak denetimsiz olarak yapılan binalar yörenin doğal özelliğini bozmaya başlamıştır. Zira, Orman Bölge Müdürlüğü'ne ait olanlar dışında diğer tesislerin belediye ruhsatı bulunmamaktadır. Yani yörede geçmişten günümüze kaçak yapılaşma devam etmektedir.

Uzungöl kasabasının, 1971 yılında İller Bankası tarafından imar planı yapılmış fakat uygulanamamıştır. Yörenin 1992 yılında "turizm merkezi" ilan edilmesi nedeniyle imar planının yeniden yapılmasına karar verilmiştir. Bu planda; "kıyı kenar yönetmeliği" dikkate alınarak düzenlenecek ilk 50 m.lik şerit içinde yeşil alan, çocuk bahçesi, gezinti alanları ve yaya yolları yer almıştır. İkinci 50 m.lik şerit içerisinde ise toplumun yararlanımına açık günübirlik tesisler, taşıt yolları ve açık otoparklar düzenlenmiştir. Uzungöl'e gelen turist ve ziyaretçilerin göle yakın olma arzusu dikkate alınarak, vadi boyunca ağırlıklı olarak günübirlik tesis alanları inşası düşünülmektedir. Yörede yapılacak pansiyonların yapı büyüklüklerinin ve mimari özelliklerinin mevcut yapılara aykırı olmaması için Filah ve Büyükköy mahallelerinde bulunan konut örnekleri çıkarılarak yeni oluşacak yapılara yön vermesi amacıyla ev ve pansiyon tipleri oluşturulmuştur.

Hazırlanan planda, hemen her mahallede yer alan camilerin etrafında, arazilerin uygunluğu ölçüsünde yeşil alanlar önerilmiş, mahalle sakinlerinin bir araya gelebileceği ortak mekanlar oluşturulmuştur. Bunun dışında da dinlenme ve seyir alanları ile meydan ve tören alanları önerilmiştir. Filah mahallesinin güneyi ile İnceli mahallesinin doğusu arasında yer alan "jeolojik sakıncalı alanların" ise ağaçlandırılması öngörülmüştür.

Günden güne önemi artan turizm merkezlerinden biri haline gelen Uzungöl için hazırlanan ve muhtemel gelişmelerin doğal güzellikleri bozmayacak nitelikte olması amaçlanan bu planın rasyonel olduğu ve titizlikle uygulandığı takdirde ihtiyaçlara cevap verecek bir nitelik taşıdığı belirtilebilir.

Uzungöl'de turistik aktivite giderek artmaktadır. Nitekim 1982 yılında yörede geceleme yapan turist sayısı 3000 kişiyi aşmazken, günümüzde (1995) 40.000 kişiyi geçmiştir. Aynı şekilde 1982 yılında Uzungöl'e gelen ziyaretçi sayısı 6000 kişi kadarken 1995 yılında bu rakam 60.000'i bulmuştur.

Turistik tesislerin artması sonucu konaklama sorununun büyük ölçüde çözümlenmesi geceleme yapanların sayısındaki artışın temel nedenidir. Ayrıca birbirinden farklı turistik tesislerin (otel, motel, pansiyon, Bungalow) hizmete girmesiyle birlikte ortaya çıkan, konaklamadaki seçenek çeşitliliği de bu artışta etkili olmuştur. Yöreye yönelik tanıtma faaliyetleri (Yöreye ait manzaralarla oluşturulan posta kartları, Turizm Bakanlığınca hazırlanan broşürler, yazılı basında çıkan haberler ve belgesel niteliğindeki TV programlarında Uzungöl'e

de yer verilmesi gibi) yerli ve yabancı turistler ile ziyaretçileri buraya çeken en az turistik tesislerin nitelik ve niceliğindeki artışlar kadar etkili bir faktördür.

Yöredeki turistik tesislerin çoğu, turistlere ait bilgileri kayıtlara geçirmediğinden, Uzungöl'e gelen turist ve ziyaretçilerin nerelerden geldikleri ve ne kadar kaldıklarını kesin olarak tespit etmek güçtür. Ancak, anket, mülakat ve mevcut olan bazı kayıtların incelenmesi sonucuna dayanan genellemelerle bu konu kısmen aydınlatılabilir. Buna göre; yöreye gelen her 1000 turistin 800 kişisi yerli, 200 kişisi de yabancı uyrukludur. Yabancı turistlerin büyük çoğunluğunu Almanya, BDT (Bağımsız Devletler Topluluğu), Hollanda, ABD, İngiltere ve Yunistan uyruklular oluşturmaktadır. Yerli turistler ise Trabzon ve yakın çevresindeki iller (Rize, Giresun, Gümüşhane, Bayburt ve Erzurum) ile İstanbul, Ankara, İzmir ve Bursa gibi uzak illerden gelmektedir. Trabzon ili dışından gelen turistlerin bir kısmını, Trabzon doğumlu olup da başka illerde yaşayanlar oluşturur.¹¹

Uzungölde turizm faaliyetleri yıl boyunca devam etmez, kış aylarında turist sayısında önemli azalmalar görülür. Çünkü, kış turizmi için yörede hiçbir yatırım yapılmadığı gibi, kış turizmi bilinci de henüz oluşturulamamıştır. Bütün bunlara ulaşım zorlukları da eklenince, Uzungölde turizm faaliyetleri bu mevsimde durma noktasına gelir. Ancak ulaşım şartlarının elverdiği ölçüde çok az sayıda gününbirlikçi, kar örtüsü altındaki göl ve çevresinin ilginç manzarasını görmek için yöreye gelir.

Mayıs ayının başından itibaren turistik tesisler faaliyete geçerek turist ve ziyaretçi sayılarında kış aylarına göre önemli artışlar meydana gelmektedir. Ancak asıl artışlar havaların iyice ısındığı Haziran ayından sonra görülür. Turist sayısındaki azalmalara bağlı olarak Eylül ayı itibarıyla yavaşlamaya başlayan turistik faaliyetler, Kasım ayı başlarında son bulur. bunun önlenip yörede turizm aktivitesinin yıl boyunca sürmesi için, kış turizminin geliştirilmesine yönelik önlemlerin alınması gerekmektedir.

Uzungöl'e gelen turist ve ziyaretçilerin büyük bir bölümü, kendi özel araçlarıyla seyahat etmektedirler. Uzungöl-Çaykara arasında devamlı taşımacılık yapan 4 minibüs bulunmakta, ancak ihtiyaca cevap verememektedir. Bu nedenle bazı turist ve ziyaretçi grupları, Trabzon'dan araç kiralayarak yöreye ulaşmaktadırlar.

5- Turizmin Yöre Ekonomisine Katkıları ve Çevresel Etkileri

Bilindiği üzere turizm, gelir getirici ekonomik sektörlerden biridir. Bu nedenle turizm yatırımları gelir elde etme amacına yöneliktir. Uzungöl'de turizm amaçlı yatırımları gelir elde etme amacına yöneliktir. Uzungöl'de turizm amaçlı yatırımlar 1970'li yılların ortalarında başlamış ve 1980'li yıllarda hız kazanarak önemli gelişmelerle günümüze ulaşmıştır. Dolayısıyla turizmin yöre ekonomi-

¹¹ Cin, M., 1996, A.g.e., s. 96.

sine katkıları azımsanmayacak düzeye erişmiştir. Bu katkıları iki grupta toplamak mümkündür.

Bunlardan ilkinin; turistik faaliyetler sonucunda ortaya çıkan yeni istihdam imkanları oluşturur. Nitekim bugün Uzungöl'deki aktif nüfusun yaklaşık % 6'sı geçimini turizm sektöründen (Konaklama ulaşım, lokanta vs. gibi hizmet birimlerinden) sağlamaktadır.

Diğerini ve daha önemlisini ise; turist ve ziyaretçilerin burada yaptıkları harcamalar meydana getirir. bu harcamalar daha çok ulaşım, geceleme, yeme-içme ve alış-veriş gibi hizmetlerin karşılığı olarak yapılmaktadır. 1994 yılı itibariyle yörede tüm turizm faaliyetlerinden elde edilen yaklaşık gelir 52 milyar TL (960.000\$) kadar olmuştur. Ancak, ekonominin kuralı gereği, bu paranın tamamı kar değildir. Buna karşılık kar olarak elde edilen paranın büyük bir kısmı turizm yatırımcılarında toplandığından, yöre halkına pek yansımamaktadır. Dolayısıyla ekonomik nedenlerle yöreden il dışına olan göçlerin önüne geçilememiştir.

Gerek turistlerin bazı ihtiyaçlarının karşılanmasında, gerekse turizm faaliyetlerinin gerçekleşmesi aşamasında doğal ve beşeri çevrede bazı olumsuz etkiler ortaya çıkabilmektedir. özellikle dengeleri hassas olan bir doğal çevrede gerçekleşen hızlı ve denetimsiz faaliyetler, ekolojik bozulmalara yol açabilmektedir. Nitekim, turizmin gelişmesiyle birlikte Uzungöl ve çevresindeki doğal ortamda bazı olumsuz değişiklikler gözlenmektedir. Henüz sınırlı düzeyde olan bu etkiler, gerekli önlemler alınmadığı takdirde gelecekte daha şiddetli bir şekilde kendini gösterecektir.

Turizmin çevreye olan olumsuz etkilerinin başında düzensiz ve aşırı yapılaşma gelmektedir. Özellikle Gölbaşı mahallesindeki alüvyal düzlük üzerinde görülen çarpık yapılaşma ve yöreye uygun olmayan malzemelerin kullanımı, buradaki peyzajı günden güne bozmaktadır. Aynı zamanda sözkonusu yapılaşma nedeniyle turist ve ziyaretçilerin ihtiyacı olan piknik alanları da daraltılmaktadır. Son birkaç yıl içerisinde burada inşa edilen binaların belediye ruhsatlarının olmaması, kontrol ve denetimlerin yetersiz kaldığını göstermektedir.

Turistik tesis ve diğer binaların bazı altyapı eksiklikleri de vardır. Kanalizasyon borularının doğrudan Demirkapı deresine bağlanması nedeniyle pis sular göle akmaktadır. Ayrıca yöreye turist ve ziyaretçilerin piknik alanlarında bıraktıkları çöpler rüzgarın etkisiyle savrulurken göle ulaşmış, hem görünüşü hem de suyun kalitesini bozmaktadır. Dolayısıyla yörede turizmde kaynaklanan en önemli çevre sorunu, su kirliliğidir denilebilir.

Uzungölün çekiciliğini artıran doğal bitki örtüsü de turistik faaliyetlerden olumsuz yönde etkilenmektedir. Gerek turistik tesis inşaatlarında ahşabın fazla kullanılması, gerekse orman yollarının yapımı sırasında bitki örtüsü önemli

ölçüde tahrip edilmektedir. Ayrıca zaten yetersiz olan piknik alanlarının, kaçak inşaatlarla giderek daraltılması insanları orman içinde piknik yapmaya yöneltmek suretiyle bitki örtüsünün zarar görmesine neden olmaktadır.

Son olarak, artan turist ve ziyaretçi sayısına paralel olarak ortaya çıkan yoğun motorlu araç trafiği ve gürültünün, yöredeki yaban hayatı için olumsuz etkileri olduğu belirtilebilir.

6- Başlıca Sorunlar, Öneriler ve Sonuç

Uzungöl ve çevresinde doğal ortamdan kaynaklanan bazı temel sorunlar bulunmaktadır. Bunları; heyelanlar, çığ olayları ve gölün dolması şeklinde sıralamak mümkündür.

Bilindiği üzere ülkemizde heyelanların en fazla görüldüğü yer Doğu Karadeniz Bölümüdür. Bu bölüm içerisinde yer alan Solaklı deresi vadisinin çeşitli kesimlerinde, farklı zamanlarda çok sayıda heyelan meydana gelmiştir. Zaten Uzungöl çanağının oluşumunu sağlayan temel etkenin de heyelan olayı olduğu daha önce belirtilmişti. Solaklı vadisindeki en önemli heyelan, 1929 yılında Ulu Cami mevkiinde meydana gelmiş ve 2539 bina yıkılarak 146 kişi hayatını kaybetmiştir. Şahinkaya tepesi civarında 1960, 1978 ve 1980 yıllarında meydana gelen üç ayrı heyelan yolların kapanmasına ve binaların yıkılmasına neden olmuştur.

Bu örneklerden de anlaşılacağı üzere, Uzungöl çevresi heyelan olayları açısından oldukça hassas bir yöredir ve bunun için de bazı önlemlerin alınması gerekir. Her şeyden önce potansiyel heyelan alanları belirlenip, kontrol ağlarının kurulmasına gerek vardır. Böylece hazırlık döneminde kütlelerde meydana gelen hareketler ve yönleri izlenerek heyelanlar önceden tesbit edilebilir. Eğer teknik ve ekonomik imkanlar bunu mümkün kılmıyorsa, muhtemel heyelan alanlarındaki yerleşmeler güvenli sahalara taşınabilir. Bununla birlikte, Uzungöl çevresindeki hızlı yapılaşma, bitki örtüsü tahribi, yol ve inşaat çalışmaları sırasındaki yapay sarsıntılar ile yamaç atlarının oyulması gibi beşeri olaylar da, heyelanları teşvik etmektedir.

Sahada çok sık görülen sorunlardan birini de çığ düşmeleri oluşturur. Daha önce de belirtildiği üzere Uzungöl'de yıllık ortalama kar yağışlı gün sayısı 40,2 ve yerin karla örtülü olduğu gün sayısı da yaklaşık 85 gündür. Kar yağışları Ekim-Nisan arası devrede görülür ve yer yer kar kalınlıkları 2 m.'ye kadar çıkabilmektedir. Buna, yöredeki topografyanın fazla eğimli olması da eklenince çığ tehlikesi artmaktadır. Nitekim Uzungöl belediyesi sınırları içerisinde 1959-1995 devresinde kayıtlara geçen dört ayrı çığ olayı meydana gelmiştir.

Afet İşleri İl Müdürlüğü verilerine göre; 1959 yılında Büyükköy'e düşen çığ sonucunda 1 kişi hayatını kaybetmiş, çok sayıda hayvan ölmüş ve bazı konutlar yıkılmıştır. 1992 yılında da Büyükköy ve İnceli mahallelerinde görülen çığ ve yamaç akıntıları maddi zarara yol açmış, ancak can kaybı olmamıştır. 1993

yılının Ocak ayında aynı gün içerisinde Dorinori mezraası ile Gölbaşı mahallesinde meydana gelen iki ayrı çığ olayında da önemli madde kayıplar olmuştur. Örneğin bu olayda 16 mezraa evi yıkılmış, çok sayıda ağaç yerinden kopmuş ve Uzungöl-Demirkapı köyü yolu uzun süre ulaşıma kapanmıştır. Gölbaşı'nda ise 2 büyükbaş hayvan ölmüş, 1 konut yıkılmış, bir çok ağaç ve elektrik direği yıkılmıştır.

Muhtemel çığ alanlarındaki yerleşmeleri uygun alanlara taşımak, can ve mal kayıplarını önlemek için alınması gereken önlemlerin başında gelir. Nitekim 1960'lı yıllardan Yeniköy, Hocalı, Çamlık ve Alçakköprü mahallelerinin sel, çığ ve heyelan tehdidi altında olmasından dolayı, burada yaşayan yaklaşık 30 kadar aile, ekonomik zorlukların da etkisiyle Van ilinin Özalp ilçesine göç etmiştir.

Göl çanağının oluşmasından sonra ortaya çıkan yerel taban seviyesi nedeniyle Demirkapı deresinin taşıdığı sedimentlerin gölün gerisinde biriktirilerek, göl alanının daraltılması da önemli bir sorun oluşturmaktadır. Sözü edilen akarsuyun fazla sediment getirmesinde beşeri faaliyetlerin de payı fazladır. Zira, Orman Genel Müdürlüğü'nün araştırma, bakım ve ulaşım amaçlı olarak açtığı orman içi yollarının, sediment artışında etken olduğu ve Haros komlarının bulunduğu alanlarda bu hareketin şiddetlendiği gözlemlenmiştir. Sonuç olarak, Uzungöl gerek güneyinden gerekse doğusundan kısmen doldurularak sığlaştırılmış ve buralarda bataklık-sazlık alanlar oluşmuştur. Bunu önlemek amacıyla DSİ tarafından Gölbaşı mahallesinin alanının yaklaşık 1,5 km güney batısında Demirkapı deresinin önüne iki ayrı set inşa edilmiş, böylece gölün dolma hızı yavaşlatılmış, ancak önlenememiştir.

Manzara güzelliğini artıran gölün dolması yörenin turistik değerini azaltacaktır. Bu nedenle gölün dolmasını önlemek için, çıplak alanların ağaçlandırılması, bitki örtüsü tahribinin önüne geçilmesi, göle dökülen kol akarsuların ıslah edilmesi gerekmektedir. Bütün bunlara ilaveten, gölün dolan kısımlarının boşaltılması projesi biran önce uygulamaya konulmalıdır.

Uzungöl'de çözüm bekleyen, sağlık, eğitim, altyapı sorunları ile ekonomik sorunlar bulunmaktadır. Örneğin kasabada Lisenin bulunmaması, Sağlıkkevi olmasına rağmen yeterli personel ve donanımdan yoksun olması kanaatimizce önemli sorunlardandır. Çünkü yerli ve yabancı çok sayıda kişinin ziyaret ettiği yörede, tam donanımlı bir sağlık kuruluşu ile yabancı dil ağırlıklı programlar uygulayan bir ortaöğretim kurumunun olması, turizme önemli katkılar sağlayacaktır.

Alt yapı sorunlarından en önemlilerini, ulaşım ve kanalizasyon oluşturur. Bilindiği üzere Çaykara-Uzungöl yolunun tamamına yakını stabilize karakterdedir. Bu yolun genişletilmesi ve asfaltlanmasına 1991 yılında başlanmış ancak henüz çok az bir bölümü bitirilebilmiştir. Bitirildiği takdirde hem yöreye gelen turist sayısı artacak, hem de gölün sedimentlerden temizlenmesini sağlayacak olan büyük araçların geçişi kolaylaşacaktır.

Uzungöl'de elektrik, su ve telefon gibi alt yapı hizmetlerinde bir eksiklik bulunmamakla beraber, kanalizasyon sorunu güncelliğini korumaktadır. Çünkü meskenlerin bir bölümünün kanalizasyon suları dereye akarken, diğerlerinin tarım alanlarına boşaltılmaktadır. Dolayısıyla dere ve gölün suları ile tarım toprakları kirlenmektedir.

Yörede tarım toprakları ve yetiştirilen ürün çeşidinin azlığı, hayvancılığın henüz istenilen rantabiliteye erişememiş olması gibi nedenlerle geçim zorluğu çeken insanlar bulunmaktadır. Bu ise nüfus göçüne ve gurbetçiliğin yaygınlaşmasına neden olmaktadır. Bu nedenle yörede daha çok turizme yönelik olarak; el sanatları, pansiyonculuk ve bazı ticari işletmeler (dükkan, büfe, spor ve dinlenme tesisleri) yoluyla yeni iş imkanları yaratılabilir.

Sonuç olarak; sahip olduğu doğal güzellikleriyle oldukça ilgi çeken yüksek kapasiteli turizm merkezlerinden biri olmasına rağmen, bu potansiyel yeterince değerlendirilemediğinden, yıllardır göçlerin yaşandığı Uzungöl'de, son yıllarda yapılan turistik amaçlı yatırımlarla nispi bir ekonomik gelişme sağlanabilmiştir. Kanaatimizce yörenin ekonomik kalkınmasının lokomotifini turizm sektörü oluşturacaktır. Bu nedenle yörenin doğal güzelliklerini bozmadan turizm yatırımlarına ağırlık verilmeli, hatta geleneksel ekonomik faaliyet kolları da turizmi destekleyecek şekilde yeniden organize edilmelidir.

Kaynakça

- AKKAN, E., DOĞU, A.E., ÇİÇEK, İ., - GÜRGEN, G., - YİĞİTBAŞIOĞLU, H., - SOMUNCU, M., 1993 "Uzungöl" Ankara Üniv. Türkiye Coğrafyası Araştırma ve Uygulama Merkezi Dergisi, Sayı 2, Ankara, s. 252-253.
- ANŞİN, R., 1981 "Doğu Karadeniz Bölümü Sahil ve İç Kesimlerde Yayılan Ana Vejetasyon Tipleri" Karadeniz Üniv. Orman Fak. Dergisi, Cilt 4, sayı 1, Trabzon, s. 22.
- ARDEL, A., 1963, "Samsun'la Hopa Arasındaki Kıyı Bölgesinde Coğrafi Müşahedeler" İstanbul Üniv. Coğrafya Enst. Dergisi, Cilt 7, sayı 13, İstanbul, s. 39.
- BAKIRCI, M., 1992, Doğu Karadeniz Bölgesinin Turizme Kazandırılması Doğu Karadeniz Turizmi, Turizm Eğitimi Genel Müdürlüğü Yayını, Ankara.
- BAŞKAYA, Ş., 1994, Doğu Karadeniz Bölümünde Göçmen Kuşlar Üzerine Araştırmalar (Basılmamış Yüksek Lisans Tezi). Karadeniz Üniv. Fen Bilimleri Enstitüsü, Trabzon.
- CİN, M., 1996, Uzungöl Tabiat Parkının Coğrafi Etüdü (Basılmamış Yüksek Lisans Tezi). Atatürk Üniv. sosyal Bilimler Enstitüsü, Erzurum.
- ÇELİKKALE, M.S. 1991, Ormaniçi Su Ürünleri. Karadeniz Teknik Üniv. Sürmene Deniz bilimleri ve Teknolojisi Yüksekokulu. Genel Yayın No: 157, Fakülte Yayın No: 4, Trabzon.
- DOĞANAY, HL, 1992, Türkiye Turizm Coğrafyası. Atatürk Üniv.. Kazım Karabekir

- Eğitim Fak. Yayını (Numarasız), Erzurum.
- DÖNMEZ, Y. 1985, Bitki Coğrafyası. İstanbul Üniv. Yayınları No: 3319, Coğrafya Enst. Yayınları No: 3213, İstanbul.
- GÜLEZ, S., 1990, "Yumuşak Turizm ve Doğa Koruma" Türkiye Kalkınma Bankası Turizm Yıllığı 1988-1989, Ankara.
- NİŞANCI, A., 1988, "Karadeniz Bölgesi'nin İklim Özellikleri ve Farklı Yöreleri". Birinci Tarih Boyunca Karadeniz Kongresi Bildirileri 13-17 Ekim 1986. Ondokuz Mayıs Üniv. Eğitim Fakültesi, Samsun.
- ŞAHİN, B., 1993, "Trabzon-Uzungöl'ün Algileri Üzerinde Bir Araştırma" (Basılmamış Doktora Tezi) Karadeniz Teknik Üniv. Fen Bilimleri Enstitüsü, Trabzon.
- TARHAN, FL, 1991, "Doğu Karadeniz Heyelanlarına Genel Bir Bakış". Türkiye 1. Ulusal Heyelan Sempozyumu. Karadeniz Teknik Üniv. Trabzon.
- VAR, M., 1987, "Trabzon ve İlçelerindeki Doğal ve Kültürel Değerlerin Rekreatif Açısından İncelenmesi (Basılmamış Yüksek Lisans Tezi) Yıldız Üniv. Peyzaj Mimarisi Anabilim Dalı İstanbul.
- YALÇINKAYA, A., 1991, Trabzon-Çaykara-Uzungöl Belediyesi İmar Sahası Planlama Toprak Etüd Raporu. Köy Hizmetleri Genel Müdürlüğü Etüd ve Proje Daire Başkanlığı Yayını, Ankara.
- D.S.İ. 22. Bölge Müdürlüğü "1968-1994 Göl Gözlem Raporları (Uzungöl)", Trabzon.
- D.S.İ. 22. Bölge Müdürlüğü "Trabzon-Çaykara-Uzungöl Bucağı Yerleşim Yeri ve Arazilerin Haldizen Deresi Taşkınlarından Korunmasına İlişkin İstikşaf Raporu". 1989, Trabzon.
- İller Bankası, "Uzungöl (Trabzon) İmar Planı Açıklama Raporu", 1994 Ankara.
- Orman Genel Müdürlüğü Milli Parklar Dairesi Başkanlığı, "Uzungöl Tabiat Parkı Tefrik Raporu", 1989, Ankara.

