

TRABZON'DA KIRSAL ALANLARDAKİ DAİMİ YERLEŞMELERDE MESKEN TİPLERİ VE EKLENTİLERİ

*The House Types and Their Annexations in The Permanent Residential
Districts in the Rural Areas of Trabzon*

Yrd. Doç. Dr. Muzaffer TUNÇ

ÖZET

Trabzon yöresi, Türkiye'nin Doğu Karadeniz bölümü'nde farklı doğal ve beşeri çevre özellikleri ile ayırdedilmektedir. Öyle ki, bu özellikler kırsal alanlarda yaşayan nüfusun beşeri ve ekonomik fonksiyonları üzerinde belirleyici bir rol oynamıştır. Farklılıklar yatay olduğu gibi dikey doğrultuda yükselti kademeleri boyunca da kendini göstermektedir. Yapılmakta olan ekonomik faaliyetin türüne bağlı olarak değişik karakterde malzeme kullanılarak inşa edilen mesken ve eklentileri ortaya çıkmıştır. Bunlardan özellikle giderek ortadan kalkmakta olan eski tipler coğrafi bakış açısıyla incelenmeye değer bulunmaktadır.

ABSTRACT

The province of Trabzon is distinguished from others in the Eastern Black Sea Region of Turkey in terms of different natural and social environmental characteristics, such that these characteristics have attained a determinative role in the human and economic Functions of the population living in the rural areas. These differences appear vertically along altitude formations as well as horizontally. Some house types and their annexations are built using peculiar materials in accordance with the kind of economic activity being carried out. Of these, older ones which are gradually disappearing have been considered worth investigating from a geographical point of view.

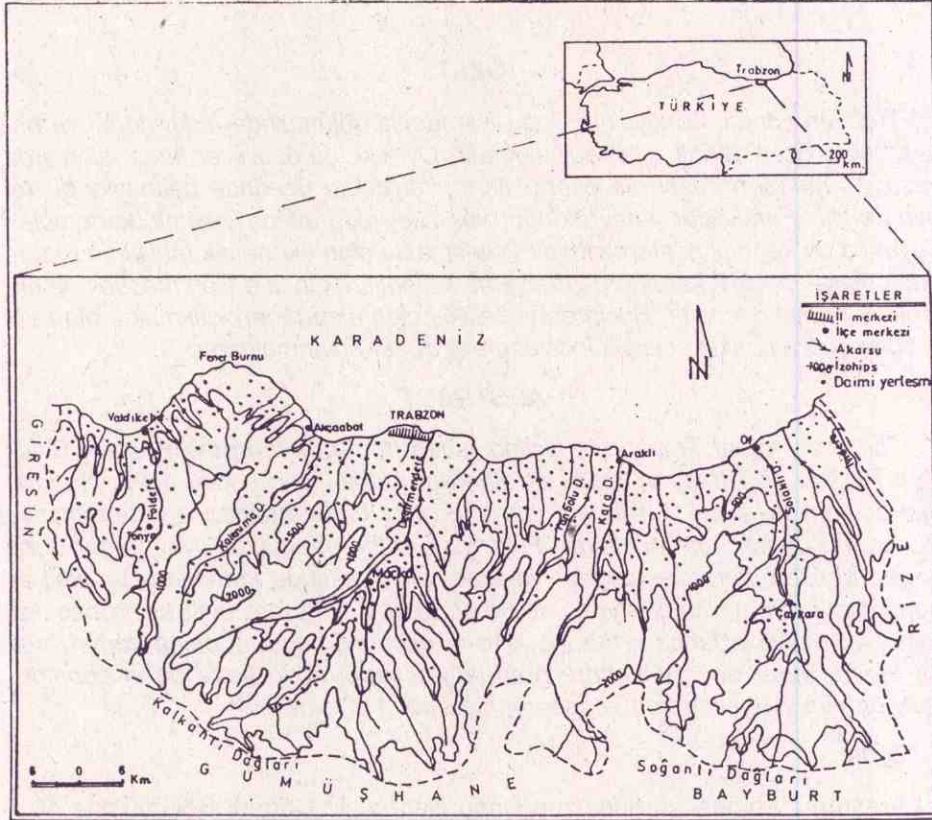
Giriş

Araştırma bölgesi yurdumuzun Doğu Karadeniz Coğrafi Bölümü'nde 40 ° 30'-41° 10' kuzey paralelleri ile, 39° 10'-10° 20' doğu meridyenleri arasında yer almaktadır.

Karadeniz kıyısından itibaren ortalama 25°-35° eğimle kıyıya paralel bir şekilde yükselen dağlar 60 km'lik kuşuçuşu mesafede ortalama yükseltinin 2200 m. olduğu bu bölümü hattına kadar uzanabilmektedir. Nemli iklim şartlarının or-

*K.T.Ü. Fatih Eğitim Fakültesi Sosyal Bilimler Eğitimi Bölümü, Trabzon.

taya çıkardığı sayısız irili-ufaklı akarsular ve yan kolları bu kısa mesafede araziyi bölüp parçalayarak, sarp bir topografik yapı ortaya çıkarmıştır. Ayrıca, nemli iklim şartlarının topografik yapının denetiminde, yeryüzünün muhtelif yükseltilerinde farklı şekillerde ortaya çıkması, yöre insanına hem yerleşme yeri temininde hem de ekonomik faaliyetlerinde önemli güçlükler çıkarmıştır. Dolayısıyla doğal çevre şartları ile yerleşmenin bileşkesi olan meskenler ve eklentileri, yatay ve dikey dağılışı itibariyle yakın çevreye ana hatlarıyla benzemekle birlikte, diğer coğrafi bölgelerimizden belirgin farklılıklar ortaya koymuştur.



Şekil 1- Araştırma Sahasının Lokasyon ve daimi kır yerleşmelerinin dağılışı haritası
Figure 1- The distributive map of the cohesion and permanent rural settlements in the research area.

Araştırmaya konu olduğu üzere, özellikle yakın çevreden sağlanan yapı malzemeleri, meskenlerin inşa tarzı ve çevreye uyum sağlamasında etkili olmaktadır. Buna bağlı olarak, yükseklik kademelerindeki artışın da bu yapılanmayı etkilediği görülmektedir.

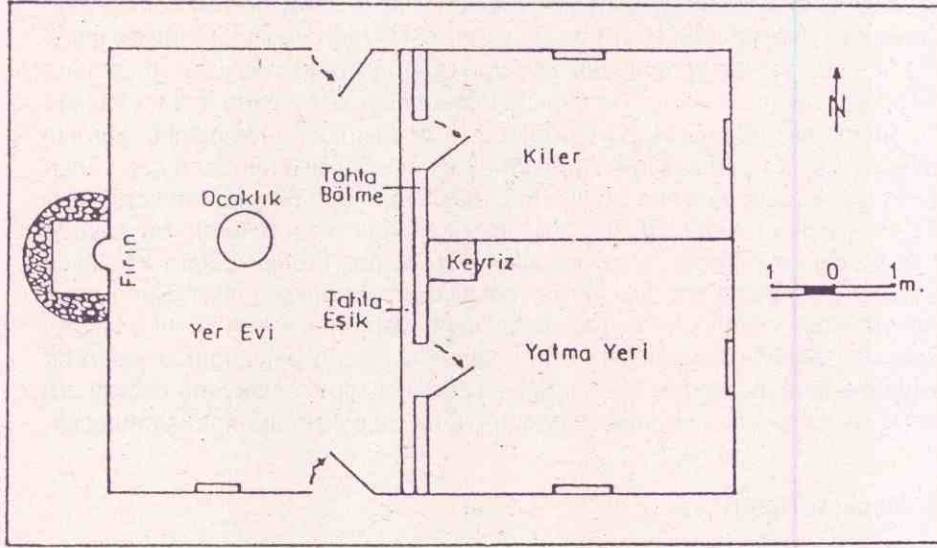
Meskenler de insanlar gibi kısa ömürlüdürler. İnşa sürecinde birinden diğerine geçerken değişmeyen bazı fonksiyonları, eskilerden yenilerine intikal ettirmektedir. Bu anlamda yöremizdeki ömürleri 60-80 yıl olan meskenlerin yanısıra 100-150 yaşına sahip olanlar da dağılıp göstermekte ve bunların toplam sayıları 100'ü geçmemektedir. Eski tip meskenlerden 30 yaşın üzerinde olanlar, yörenin doğal çevre şartları ile sosyo-kültürel ve ekonomik özelliklerini daha çok yansıtır. Bölgenin Cumhuriyetin ilk yıllarında başlayan ve 1960 yılından sonra hızlanan dışa açılımı sayesinde, sahil boyu karayolu inşa edilerek, bu sayede yurt içi ve dışına gurbetçi akını olmuştur. Yöreye has ürünler dışarıya kolayca pazarlanmış ve sağlanan gelir halkın hayat düzeyini yükseltmiştir. Buna bağlı olarak yeni inşa edilen kır meskenleri kullanılan yapı malzemesi ve inşa tarzları bakımından önemli değişikliklere uğramıştır. Bu açıdan bakıldığında yakın bir gelecekte çoğunun ortadan kalkacağı belli olan eski tip meskenlerin coğrafi görüşle tespiti, bizden sonra gelecek araştırmacıların da çalışmalarında ışık tutacaktır.

1. Mesken Tipleri

Yöremizdeki köy konutlarının yapı tarzlarında, inşa alanının morfolojik özelliklerinin çok belirgin rolü bulunmaktadır. Eğimli bir topoğrafik yapı üzerinde kurulan konutların tamamına yakını, en az iki katlıdır. Alt kat çoğunlukla yarım olup, iki bölmeden oluşur. Bunlardan birisi hayvanların barındığı ahır, diğeri de çeşitli ihtiyaç malzemelerinin konulduğu kilerdir. Üst kat geriye doğru artırılmak suretiyle genişletilmiştir (Şekil 2). Plan ve kullanım bakımından, klasik köy konutları ile modern köy konutlarının bu katlarında önemli farklılıklar gözlenmektedir.

Eski tip konutların geriye doğru artırılmış kısmının zemini, iyice sıkıştırılmış topraktır. "yer evi" ya da "aşana" adı verilen ve evin en çok kullanılan bu bölümünün ortasında, yer ateşi yakılan "ocaklık" (günümüzde "kuzine" adı verilen saçtan yapılmış sobalar kullanılmaktadır) bulunmakta, genellikle az kullanılan kuzeye açılan kapı kenarında ise el-ayak, kap-kacak yıkanan tabanı taş veya şıma kaynama "suluk", onun yanında da duvara monte edilmiş, "terek adı verilen mutfak malzemelerinin konulduğu ahşap dolap ile taş kemer fırın yer almaktadır. Fırın, yer-evinin oldukça kalın (80-90 cm) inşa edilmiş arka duvarı içine itina ile örülür (Şekil 2). Öyle ki, mesken yıkılsa dahi varlığını sürdürür. Konuta girişte güney kapısı kullanılır. Kuzey kapısı (deniz kapısı) ise, yazın sıcak günlerinde denizden gelen serin havadan yararlanmak üzere açık tutulur. Yer evinin aydınlanması, güney cephede yer alan bir pencere ile tavandaki ışıklandırma sağlanır. Tavan döşemesiz olup, dayanıklı gürgen kalaslardan inşa edilen çatının üzeri kiremit ile örtülmüştür (Kılıçaslan, 1994, s. 187).

Hayat denilen ve odalardan oluşan bölüme, 1-1,5 m. enindeki "baduma" adı verilen tahta eşik vasıtasıyla geçilir. Baduma, geniş olduğundan, gerektiği zaman yatacak yer olarak da kullanılmakta, alt boşluğu dışardan açılan küçük bir kapı vasıtasıyla tavuk folu olarak değerlendirilmektedir. Yer evi ile odaları birbirinden, "taraba"da denilen tahta bir bölme ayırır (Şekil 2).



Şekil 2- Maçka-Gürgenağaç Köyü'nde eski tip bir meskenin planı.
Figure 2- The plan of an old house in Gürgenağaç Village, Maçka.

Yatma yeri olarak kullanılan her iki odaya bu bölmeden, ayrı kapılardan geçilerek girilir (Şekil 2). Geniş ailelere ait meskenlerdeki oda sayısı yan yana 3 yada 4'e çıkabilmektedir (Foto 1). Odaların birinde ve köşede, banyo olarak kullanılan, tabanı beton, oda seviyesinden 10-15 cm. yüksek (1X1,5 m. ebatlarında) ve etrafı açık "keyriz" (suluk) bulunmaktadır. Odaların taban ve tavanları ahşap döşemidir.

Kışın soğuk hava durumlarında, alt kattaki ahıra, yer evindeki badumanın önündeki açılabilir kapaktan, merdivenler vasıtasıyla inilir. Gayet kullanışlı olan bu girişe Tonya yöresinde "Fuçikte", Vakfıkebir'de ve Araklı'da "kepenk", Kale-nima ve Değirmendere Vadisinde "Kaderekte-kadirafga" adı verilmektedir. "Ayak yolu" denilen tuvaletler, geleneksel olarak konutların dışında ve deniz kıyısından işlenecek şekilde ahşap malzemeden yapılmıştır (Foto 1).

Genellikle üst katın yarısı olan alt katta yer alan ahır ve kilerin kapı ve pencere ebatları, kışın ısıyı muhafaza etmek amacıyla oldukça dar tutulmuştur. (Pencereler 40X50 cm. kapılar 1X1,5 m. kadardır). Üst kattaki odaların her birinin 100X60 cm. ebatlarında iki veya dört adet penceresi vardır. Yer evinin tek penceresi oldukça dar olup, 50X60 cm. ebatlarındadır. Bu pencereler önceleri camsız olmakta, ahşap kepenkler vasıtasıyla açılıp kapatılmaktaydı. Günümüzde pencerelere camlar takılmıştır ve kepenklerle birlikte kullanılmaktadır.

Yörenin yıl içinde bol miktarda yağış alması nedeniyle, bu konutların tamamının üzeri yağmur veya kar tutmaması için çatı ile örtülmüştür (Kılıçaslan, 1994, s. 46).

Kullanılan yapı malzemesi bakımından da bu tip konutlar, doğal çevre özelliklerini tamamıyla aksettirirler. Orman örtüsünün zengin olduğu sahamızda, geniş yapraklı ve karışık ormanların dağılışı gösterdiği alanlar, (0.750 m. yükseltili) aynı zamanda daimi yerleşim alanlarını da oluşturduğundan mesken inşasında, çevreden kolay temin edilebilen, dayanıklı, kolay çürümeyen kestane, karaağaç ve çam gibi ağaçlardan yararlanılmıştır. Konutların alt katları haricinde, hemen bütün kısımlarında ahşap malzeme kullanılmıştır. Duvarlar, dikey ve yatay yönlerde konulmuş kalasların her iki tarafına çakılan çitelerin arası taş, kireç karışımı ile doldurulmak ve dış cephe de kum-kireç ile sıvanmak suretiyle inşa edilmiştir. Bu tip tesis edilmiş duvarlara "Bağdadî duvar" meskene de "Bağdadî mesken" adı verilir (Hasal, 1975, s. 66). Böylece, hem neme karşı mukavemet sağlanmış, hem de ısı yalıtımı gerçekleştirilmiştir. Ahşap malzemenin % 80 oranında kullanıldığı bu bağdadî yapı tarzında inşa edilmiş konutlara, Artvin yöresinde "çakatura dolgu evler"de denildiği bilinmektedir (Denker, 1977, s. 108). Ayrıca, bazı eski tip meskenlerin inşasında, üst katın yan duvarlarında ahşap iskelet kullanılmakla birlikte, tahta araları taş malzeme ile doldurulmuş olup birleştirici madde olarak da çamur kullanılmıştır. Bu "göz dolgu" tipindeki evlerin en önemli özelliği duvarların dışardan sıvanmamış olmasıdır. Yer evinin topoğrafya eğimine cephe olan duvarı, hem bağdadî hem de göz dolgu tipi evlerde, tamamen taş malzeme ile örülmüştür. Taş fırın çoğunlukla duvar içerisinde inşa edilmiştir.

Ahşap malzemenin meskenlerin içi taksimatlarında oldukça fazla kullanıldığı ve sanatkarlarca işlenerek eser konutları haline getirdikleri, "konak" adı verilen bazan üç katlı (üçüncü kat için genellikle çatı değerlendirilir) meskenler, birer ikişer çoğu köylerde dağılmış olmakla beraber, özellikle Akçaabat, Sürmene, Araklı ve Of'ta yoğunlaşmış ve damları "dört omuz" çatı şeklinde inşa edilmiş olup, örtü malzemesi olarak özellikle kiremit kullanılmıştır (Foto 2).

Konaklar, özellikle yöremizin ata erkil aile yapısını ve misafir ağırlama düşüncesinin hakimiyetini göstermesi bakımından önem taşırlar. Çünkü, günümüze gelinceye kadar, aileyi bir arada tutma düşüncesi ve bağlılık, önemli bir gelenektir. Ancak, sadece yaşlı ebeveynler ile en fazla bir evli çocuk tarafından kullanılmakta olup, diğer üremiş aileler, yakında ve ayrı meskenler inşa etmek suretiyle yerleşmektedirler. Yine de konaklar otantik dokuları bozulmadan, yöremizin eski sosyal-kültürel yaşantısını günümüze kadar getirmişlerdir.

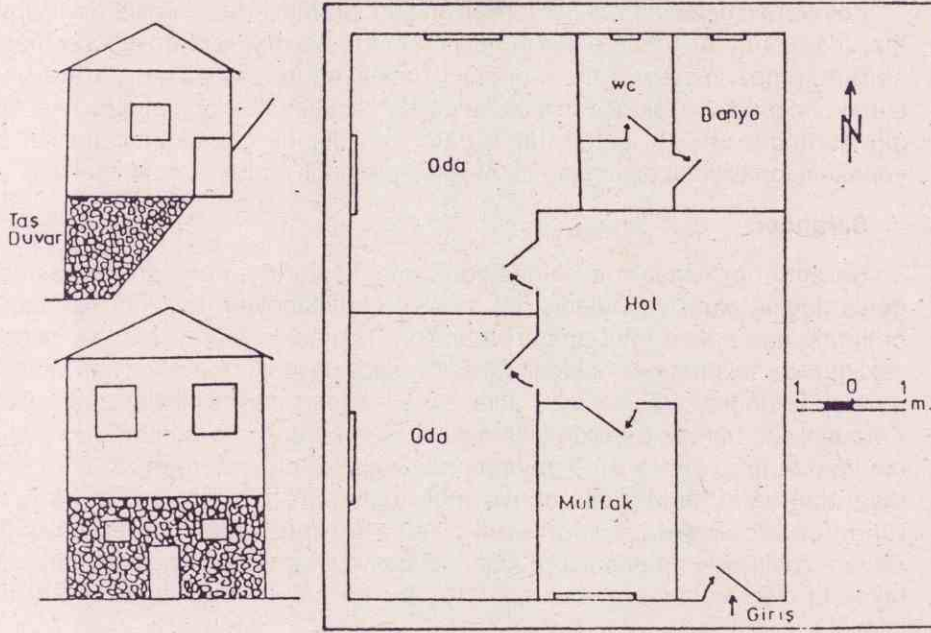
Bölgenin nemli iklimi sebebiyle bitki örtüsünün gür oluşu, ana kayanın mahdut sahalarda mostra vermesine yol açmıştır. bu bakımdan taş malzemenin uzaktan temin güçlüğü ve pahalı oluşu çok zorunlu hallerde taş kullanımına imkan sağlamış, bu tür malzemenin kolaylıkla yakından temini ölçüsünde mesken tesisinde yapı gereci olarak kullanım oranı artmıştır. Vadi tabanlarına yakın alanlarda yapılan meskenlerde çakıl, taş, kum gibi gereçler kullanılmıştır. Hatta, taş malzemenin bol olduğu dar sahalarda, taşın cinsi köy adlarına bile konu olmuştur. Beştaş, Akkaya, Karakaya, Sertkaya, Kayalar, Taşocağı, Oğulkaya, Kırantaş köyleri bunlardan bazılarıdır.

Sahada mesken duvarlarının inşasında en yaygın kullanılan taş malzeme kalker, tüftür. Yumuşak, hafif ve içleri boş olduğu için, kolay işlenen bu taşlara yörede "ehil taş" adı verilir (Tunç, 1994, s. 99). Bu taşların hava ile temas etmeleri ve duvarlardaki rutubet sonucu kalkerin kısmen erimesi, temas ettikleri kısımlarda birbirleriyle kaynaşmasına neden olur. Böylece harç kullanılmadan hafif ve sağlam mesken duvarları ortaya çıkar. Ancak, duvarlar kalın olduğundan oldukça fazla malzeme harcanır.

Meskenlerin alt katlarında, yan duvar ve bölmeler ile üst katların yan duvarlarının inşasında, yakın çevreden temin edilen andezit ve bazalt gibi sert kayalar da kullanılmıştır. bu suretle, litolojik yapı çeşitliliği de meskenlerin yapısına aksettirilmiştir (Foto 2, 3). Çimentonun henüz yaygın bulunmadığı 30-40 yıl öncesine kadar yöremizde bolca sağlanabilen kireç, yakın mesafelerdeki kireç ocaklarından temin edilmiş ve taşları bağlayıcı olarak değerlendirilmiştir. Bu tip konutların eğimli çatıları, önceleri, Yukarıköy ve Kiremitli köylerinde özel olarak ısı yalıtımını sağlayacak şekilde üretilen kiremitler kullanılarak kaplanmakta iken günümüzde dayanıklı ve ucuz olan galvanizli saç tercih edilmektedir. Belirtilmesi gereken önemli bir husus da, bağdadi malzemeyle inşa edilen eski tip meskenlerden olan konakların varlıklı ailelere ait olduğudur.

Ormanlardan ağaç temininin kanunen engellendiği günümüzde, iklimin insan hayatı üzerindeki olumsuz etkilerini giderecek her türlü tedbirin alınarak inşa edildiği eski tip meskenlerin, sayılarının günümüzde giderek azaldığı görülmektedir. Eskiyen, her biri büyük emeklerle inşa edilmiş tarihi evler, ahşap malzeme bulunamadığından onarılamamakta ve elden çıkmaktadır (Foto 2). Halbuki, bu tip evler, yöre turizminde önemli bir alt yapı potansiyeli olup, iç dizaynlarından, kullanılan yapı malzemelerine kadar her haliyle, yörenin sosyo-kültürel ve ekonomik tarihi özelliklerini gösterir müzelerdirler (Tunçdilek, 1967, s. 51). Bütün bu şartlar, çevre ile insanın karşılıklı bileşkesi olduğu için, aynı zamanda coğrafya biliminin de bilgi odağını oluşturması bakımından birhayli önem taşımaktadır (Tanoğlu, 1969, s. 202).

Günümüz konutlarının inşasında kullanılan malzemenin cinsi ve fonksiyonel kullanımı, büyük ölçüde yörenin doğal çevre özelliklerini yansıtmaktadır. Bu bakımdan, şehir veya kasabalardaki konutlar ile herhangi bir orman köyüne ait meskenler arasında çoğunlukla fark yoktur. Planları klasik meskenlerden tamamen farklıdır. Bu yapılarda da topoğrafyanın eğimi nedeniyle, alt kat yine yarım olup, ahır ve kilerden oluşan iki bölme olarak kullanılmaktadır. Duvar ve iç bölmelerde yakın çevreden temin edilen taşlar, harçla karıştırılarak değerlendirilmiştir. Örneğin, Maçka'ya ait köylerin üst katları betonarme karkası olup, dolgu maddesi olarak önemli ölçüde taş (% 81), biriket (% 15) ile tuğla ve diğerleri (%4) kullanılmıştır (Köy Envanter Etüdü, 1984, s. 3). Ayrıca, geriye artırılmak suretiyle geniş tutulmuş ve tamamen modern plan uygulanmıştır. Çoğunun çatısı beşik şeklindedir. Örtü malzemesi olarak da kiremit ve galvanizli saç kullanılmıştır. Bu meskenlerde geleneksel yapı da terkedilmiştir. Yer evi (aşana) fonksiyonunu mutfak almış, deniz kapısı ve badome iptal edilerek, ahır katına giriş dışarıdan ayrı bir kapı ile sağlanmış (Şekil 3).



Şekil 3- Meskenlerin dış görünüşleri ve bir modern mesken planı
Figure 3- The outer appearance of houses and the plan of a modern house

Yeni meskenlerin tesisinde, doğal çevre faktörlerinden iklim ve bitki örtüsünün etkilerinin azalmasındaki temel nedenlerin içerisinde, bölgenin geniş bir yol ağı ile örülmüş olması ve daha çok bölge dışında çalışmak suretiyle elde edilen gelirlerle, halkın sosyo-ekonomik yaşam seviyesinin yükselmesinin sonucunda yapı gereçlerinin kolayca temin edilebilmesinin önemli rolü vardır. Yurt dışında çalışmakta olan işçilerden bazıları yaşadıkları ülkelerde gördükleri konutların benzerini kendi köylerinde inşa ettirmişlerdir (Foto 3).

Araştırma bölgesindeki meskenlerin yaklaşık % 90-95'inin ahır katı haricinde bir katlı, % 5-10'ununda iki katlı (Örneğin, Maçka'ya bağlı köylerde % 94'ü bir, % 6'sı da iki katlıdır) olduğu görülmektedir (Köy Envanter Etüdü 1984, s. 4). Kat sayısını belirleyen en önemli faktörlerden birisi de, ailelerin sosyal yapılarıdır. Ataerkil yapının korunduğu ailelerde, konutların oda sayısı evlenen her oğula ayrı bir oda verilecek şekilde düşünülmüştür. Hatta, oda adedinin yetmediği durumlarda yine genellikle modern yapı malzemesi kullanılmak suretiyle ilave bitişik odalar inşaa edilerek, mutfak, fırın, tuvalet ve eklentiler olarak kullanılmaktadır.

2. Eklentiler

Köy yerleşmelerinin önemli fonksiyonlarından birisi de eklentilerdir. Şüphesiz, insan hayatı sadece barınmak maksadıyla inşa edilen meskenlerde sürdürülemez. Yöreye has ekonomik fonksiyonun icra edilen türüne bağlı olarak, doğal çevre faktörlerinin denetiminde ve geleneksel yapının da aksettirildiği serander, merak, çeten, tütün damı ve odunluk gibi eklentilerin her biri yerleşme fonksiyonu açısından da meskenlere bağlı olarak düşünülmelidir.

Serander

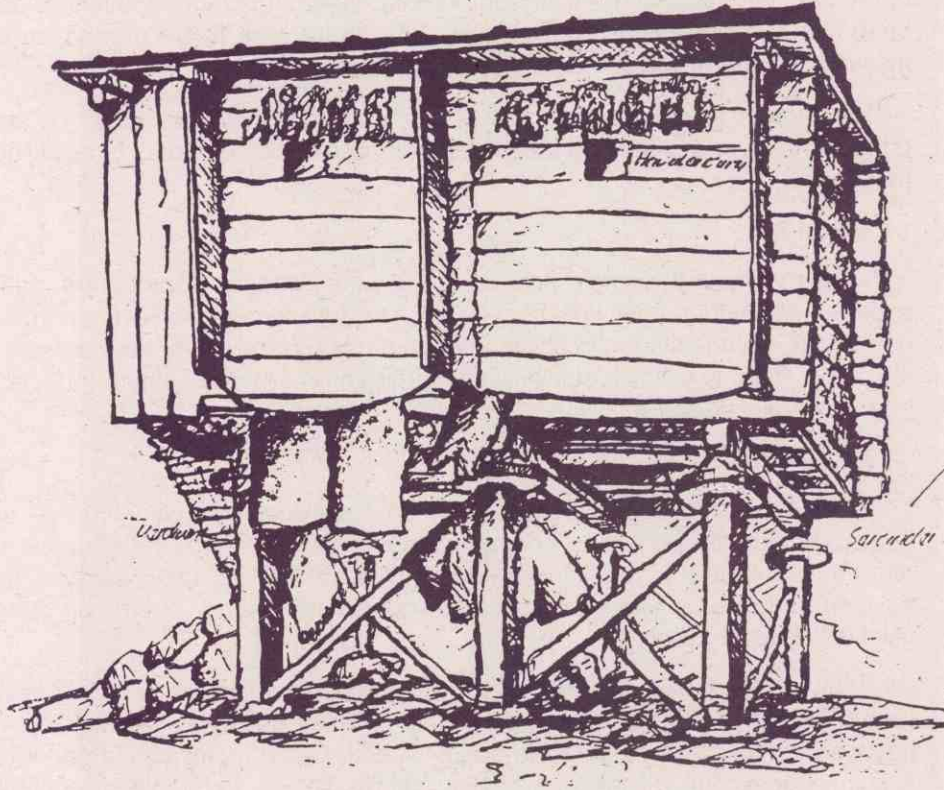
Seranderler araştırma bölgesindeki meskenlerin eklentilerinin başında, geniş dağılım alanı ve kullanışı ile dikkati çekmektedirler. Kazıklar üzerine çit örülerek inşa edilen tahıl ambarı manasını taşımakta olup, *serende*, *serendi* şeklinde de telaffuz edilmektedir. Aslında sadece araştırma sahasına mahsus bir eklenti değildir. Gerek aynı adla, gerekse tekir adıyla bilinip, bütün Doğu Karadeniz'de benzer özellikte inşa edilmiş olan seranderler günümüzde de kullanılmaktadırlar (Foto 4). Yapılmasındaki gaye, bahçelerden üretilen veya dışarıdan satın alınan, aile bünyesinde uzun süre (bir yıl veya daha fazla) tüketilebilecek gıda maddelerinin saklanıp muhafaza edilebilmesidir. Sahamızdaki eski tip konutların küçük olması ve bu türdeki malzemeleri saklayacak özel bölmelerin bulunmayışı, bu tip eklentilerin inşasını zorunlu kılmıştır.

Toprak zeminden payandalarla desteklenmiş 1,5-2 m. yüksekliğinde, direktaşları üzerine oturtulan 4 veya 6 ağaç direğinin üzerinde inşa edilmişlerdir. Ağaç direğinin gövde ile birleştiği uç kısma, ağaç veya taştan yapılmış daire şeklindeki direk şapkaları (teker) yerleştirilmiştir. Bundan amaç, fare veya yabani hayvanların üst kata çıkmasını engellemektedir. Direkler üzerindeki ana gövde tabanı bazılarında çift örgü bazılarında da sağlam ahşap malzemeden yapılmıştır. Yan duvarlar ise büyük emek sarfedilerek, el hızarıyla biçilmiş, el rendeleriyle düzeltilmiş ve çeşitli nakışlarla süslenmiş tahtaların, uçları birbirine geçme şeklinde ve tamamıyla tahta çivi kullanılmak suretiyle inşa edilmiştir. Seranderlerde depo vazifesi gören ana bölmenin ön kısmına, gerektiğinde otulabilecek yazlık sofa da ilave edilmiştir. Asıl gaye ürünleri uzun süre, bozulmadan muhafaza etmek olduğu için, deponun zemin ve duvarlarında uygun delikler açmak suretiyle hava sirkülasyonu sağlanmıştır. Yan duvarlar arasında tabana paralel özel askılar kurulmuştur. Koçan halindeki mısırlar, meyve ve çökelek (yörede imal edilen bir cins peynir)ler bunlara asılmak suretiyle kurutulmaktadır. Ayrıca, deponun üst kısmı tavanlanmamıştır (Tunç, 1994, s. 109).

Serander çatısı, zemine paralel uzatılan tahta mertekler üzerine inşa edilmiş, ahşap iskeletin üzeri hartama, kiremit veya saç ile örtülmüştür. Ancak, son yıllarda meskenlerde olduğu gibi seranderlerde de hartama kullanımından giderek uzaklaşmaktadır. Çatının dört cephesinden, 40-50 cm. genişliğinde bırakılan dışa çıkıntılı saçaklar, yağmurun depo gövdesine düşmesini engellemek maksadıyla düşünülmüştür.

Sofa kısmına, seyyar, ahşap merdivenlerle çıkılır. İhtiyaç hissedilen malzeme seranderden alınınca, bu merdiven yabancıların girmesini önlemek maksadıyla kaldırılır. Seranderin alt kısmındaki ayaklar arası boşluk ise kışlık odunun istiflendiği, hayvan yiyecekleri olan mısır sapı ve kurutulmuş çayırın konulduğu ideal bir depo görevi görür (Şekil 4).

Köpek barındıran aileler, bazan köpek kulübelerini buraya yerleştirirler. Eskiden her ailenin köpeği vardı ve etrafını en az bir kere dolanacak kadar uzunluktaki bir iple serandere bağlı idi. Bunda gaye, emniyetin sağlanamamış olduğu eski yıllarda, seranderin ve dolayısıyla içindeki yıllık gıda maddelerini korumaktı.



Şekil 4- Klasik meskenin önemli bir eklentisi olan Serander.
Figure 4- "Serander", which is a significant annexation of classical houses.

Seranderler genellikle kuzey-güney doğrultusunda kurulurlar ve kapıları güneye bakar. Ebat, plan, malzeme ve işçiliği ise ailelerin gelir düzeyine sıkı sıkıya bağlıdır. Çoğunlukla 3X4 m ile 4X5 m. genişliğinde inşa edilmişlerdir. Genellikle fakir ailelerin seranderleri yoktur. Ancak, belirtmekte fayda var ki, kıyıya yakın şehir yerleşmelerinden başlayarak, köylülerin ekonomik gelir

seviyelerinin yükselmesine bağlı olarak, eski konutların giderek azalması ve modern konutları inşa ederken, depo fonksiyonu gören birimlerin de ev içinde düşünülmesi, serander sayısının giderek azalmasına neden olmaktadır. Nitekim günümüzde, seranderlerin daha çok 500-1250 m. yükselti seviyelerindeki orman kenarı ve orman içi köylerde sıkça yer aldığı görülmektedir (Foto 4).

Merek

Sahamızda hayvancılık ekonomik fonksiyonunun ağırlıkta olduğu orta (750-1250 m) ve yukarı (1250 m üzeri) yükselti kademelerindeki köy yerleşmelerinde sıkça görülen eklentilerden birisi de mereklendir. Sığırlara kışın yedirilmek üzere, yazdan kurutulmuş mısır sapı ve otlar ile satın alınan samanların, saklanıp muhafaza edilmeleri düşüncesiyle 2.5x3x3 m. veya 3x4x4 m. ebatlarında inşa edilmişlerdir (Foto 5).

Evin hemen yakınında, tamamen ahşap malzeme kullanılarak, basit bir tarzda, ağaç direkler üzerinde ve tavanlanmadan, genellikle saç örtülü çatı şeklinde tasarlanmışlardır.

Odunluk

Yukarı yükselti kademelerdeki orman köylerinin ahşap konutlarının, aşağı kademe köylerinden farklı tipik bir eklentisi de odunluklardır. Bu köylerin ormandan üretilen, geçimlerini temin ettikleri odunları, meskenlerin yanı başında ahşap malzeme kullanarak tesis ettikleri, üstü çatılı korunaklarda saklayıp muhafaza ettikleri görülmektedir.

Tütün Damı

Fener Burnu ile Değirmendere arasında özellikle kıyıya yakın (0-750 m.) doğuya bakan yüksek yamaçlarda, geniş üretim alanına sahip olan tütün bitkisinin, hasattan sonra kurutuluncaya kadar muhafaza edildiği tütün damları, ilgili köylerin konutlarının ekonomik fonksiyon görevini üstlenmiş, önemli bir eklentisini teşkil ederler (Foto 6).

Damların da 5-6 m. yüksekliğinde ve ağaç direklerden oluşan yan iskeletlerinin arasının, ahşap malzemelerle kaplanması suretiyle, yaklaşık bir ev boyutlarında inşa edilmiş oldukları görülmektedir. Çatıların, inşasında genellikle iç kısmın sıcaklığını yüksek tutabilmek için çinko, saç ya da teneke kullanılmaktadır. Güneye bakan cepheleri tamamen açıktır. Diğer cephelerinden en azından hakim rüzgar yönüne bakan kuzeybatı tarafı nemli sert rüzgarlardan korunmak için teneke ile kaplanmıştır. Tütün üretim miktarının fazla olduğu aileler 2,3 veya 4 göz dam inşa edebilmektedirler.

Tütün üretimi için uygun yöresel klima şartların bulunduğu bu aşağı zonda, hasat edilen tütünün, kurutulması aşamasında ıslanmaması gerekmektedir. Halbuki, yöremizde yaz mevsiminde dahi hava şartlarına güven duyulmayıp, her an yağmur beklenmesi, üretimin yapıldığı diğer coğrafi bölgelerimizde

olduğu gibi açık havada, yerlere veya mesken ve eklentilerin kenarına asılmak suretiyle kurutulmasını mümkün kılmaz. İşte bu nedenle, özel olarak dizayn edilen tütün damlarına ihtiyaç duyulmuştur. Eğimli yamaçlarda inşa edilmek durumunda kalınarlarda alt kat taş duvarlarla inşa edilir ve depo, kiler olarak yararlanılır.

Tütün, iplere dizildikten sonra, 2.5x2.5 m. ebatlarındaki ahşap keresteden yapılan vagonların arasına gerilir. Vagon adedi, üretilen tütünü taşıyacak sayıda (10-25 arasında) değişmektedir. Bu vagonlar, yerden 1-1.5 m. yükseklikteki vagon yolu denilen ağaç yolluklardan yapılan bir çeşit ray üzerine peş peşe konulur. Vagon yolu, damın güneye bakan yüzeyinden itibaren 30-75 m. uzunluğunu bulabilir ve üzeri özel bir yağ sürülerek kaygan hale getirilir. Güneşli havalarda vagonlarla dışarıda kurutulmaya tutulan tütünler yağmur yağacağı anlaşıldığında yağın sağladığı kolaylıkla tek tek itilerek tütün damına sokulur ve tütünlerin ıslanması önlenir. Yağmurun yağmadığı günlerde de tütün vagonları açık havada bırakılmayıp, geceleri içeriye alınır (Kılıçaslan, 1994 b, s. 364). Anlaşılacağı gibi, tütün damları yöremizin sadece tütün üretiminin yapıldığı alanlardaki meskenlerin, ekonomik fonksiyonununu destekleyen çok özel bir eklentidir. Tütün damları ayrıca kış mevsiminde bazı ailelerin az sayıdaki koyunları için kışlık barınma yerleri ve ot deposu olarak da kullanılmaktadır.

Çeten

Araştırma alanımızda, aşağı ve orta yükselti kademelerinde (0-750 m.) yer alan köylerin önemli bir tarım ürünü de mısırdır. Üstelik mısır, çok eski tarihlerden beri yöre insanının temel besin maddelerinin başında gelmiştir. Üretilen ürünün önemli bir kısmı aile bünyesinde tüketilmek üzere saklanmakta, ihtiyaç fazlası ise satılmaktadır. İşte bu ürünün saklanıp depo edilmesi amacıyla, meskenlerin çok yakınında, çubuk veya çita örgü malzemedeki *çeten* (*çöten*) adı verilen eklentiler inşa edilmiştir (Foto 6). Yaklaşık genişliği 2X2.5 m.'dir. Yüksekliği 2-3 m. arasında değişir. Çatıları su tutmaması için eğimli olup, kiremit veya teneke ile kaplıdır. Mısır koçanları çatıdaki bir kapaktan doldurulur, gerek duyulduğunda, ön kısımda ve altta, ayrılmış çok küçük diğer bir kapıdan çıkarılır.

Çetenler de seranderler gibi meskenin güneş alan tarafında ve harman denilen düz toprak zeminin üzerinde kururlar. Ancak, son zamanlarda harman alanının yeterli olmaması sebebiyle özellikle modern meskenlerin düz damına da inşa edildikleri gözlenmiştir. Aslında bu durum, yöredeki mahdut düz alanların ne denli itina ile değerlendirildiğinin ilginç bir örneğini sunmaktadır (Foto 8).

Çetenler, genellikle seranderin dağılışı gösterdiği orta yüksek kademe yerleşmelerinin daha aşağı seviyelerinde görülen eklentilerdir. buldukları yerleşim alanının ekonomik fonksiyonununu gösteren karakteristik bir özellik kazanmıştır. Bu yerleşmeler genellikle orman uzağı alanlarda yer aldığından, ahşap malzeme temininin zorlaştığı günümüzde, delikli tuğlalardan da inşa

edilmektedirler. Çubuk veya çıta örgü çetenler genellikle Vakıfıkebir, Tonya ve Yomra çevresinde görülmektedir. Çetenlerin inşa tarzlarının en önemli yanı, örgü veya tuğla deliklerinin, hava sirkülasyonu sağlaması ve böylece ürünlerin rutubetten ve çürümeden, korunabilmesidir.

Araştırma bölgemizde eski tip evlerin tuvaletleri çoğunlukla meskenlerin dışarısında, eklenti olarak inşa edilmiştir. Yapı malzemesi olarak da genellikle ahşap malzeme kullanılmıştır (Foto 1).

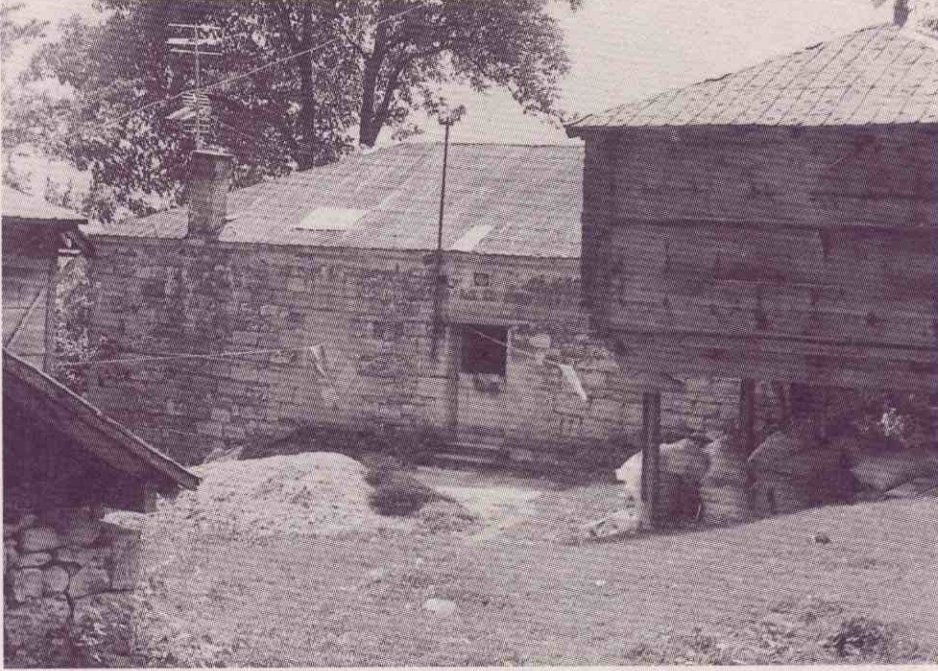
Ağıl

Aşağı kademe köylerindeki bazı aileler de, az sayıdaki (5-15 baş kadar) koyunlarını kışın çobana vermeyip, konutlarının yanında ahşap malzeme kullanıp, çatısını teneke ile örterek inşa ettikleri koyun ağıllarında barındırmaktadırlar.

Sonuç

Doğu Karadeniz'in bütününde olduğu gibi inceleme sahasında da meskenlerin temel karakteristiği "kendine yeterlilik"dir. Meskenin iki katlı ön bölümünün alt katı ahır ve üst katı yatak odalarına, tek katlı olan arka kısmı ise günlük hayatın geçtiği yer evine tahsis edilmiştir. Kır meskenleri aynı zamanda, yerleşik hayatın ve zirai ekonominin etkilerini yansıtan tesislerdir. Bu nedenle, serander, çeten, merak, ağıl, odunluk ve tütün damı gibi eklentiler de, zirai faaliyetlerin yansımaları olarak meskenin hemen yanında yer alırlar. Çünkü, kır meskenleri coğrafi çevreye en iyi uyan ve bulunduğu yörenin etkisini taşıyan tesislerdir. Zira, çevreden sağlanan yapı malzemesi meskenin inşa tarzı üzerinde etkili olduğu gibi, çevre koşullarına uymak kaygısı da konuta şekil vermesinde önemli bir faktördür.

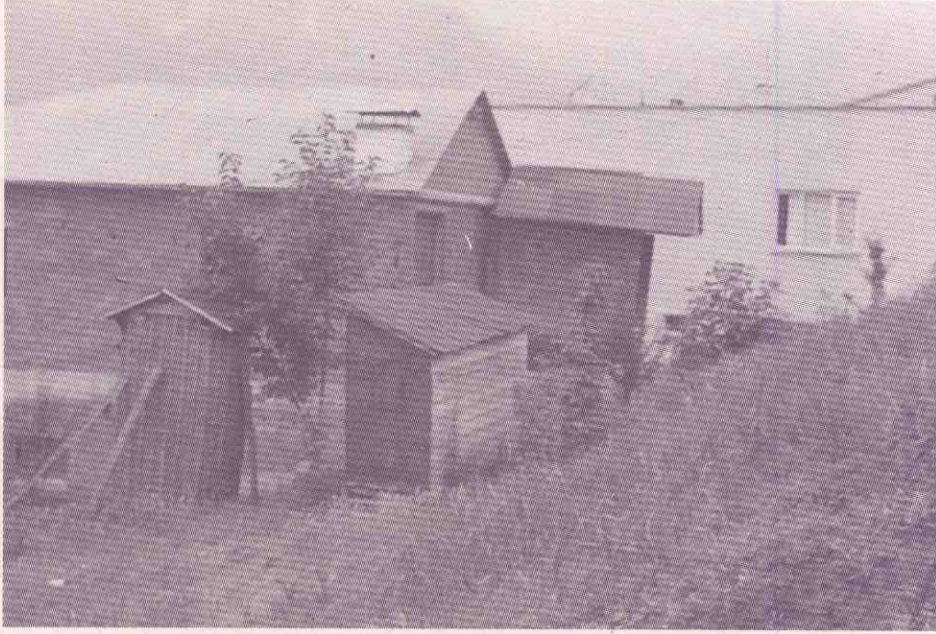
Geleneksel yapılanmada en önemli etkenlerden biri de kolay bulunabilen yapı malzemesidir. Böylece, orman alanlarında ve yakınlarında ahşap malzeme, uzağında ise taş, kum ve beton kullanımı öncelik almıştır. Araştırma alanının gür bitki örtüsüne sahip oluşu, genellikle her meskende belli miktarda ahşap malzeme kullanılmasına imkan vermiş ve bu özelliğiyle yurdumuzun diğer coğrafi bölgelerinden farklılıklar ortaya çıkarmıştır. Bununla beraber yeni yapılanma, yeni meskenlerin ortaya çıkmasına ve eskilerin işlevlerinin sona ermesine neden olmaktadır. Değişimin engellenmesi ne mümkün ne de gereklidir. Yapılması gereken, bölgenin iklim koşullarına uygun ve çevresine uyum sağlayan çağdaş yapıların oluşmasını sağlayacak mimarlık çalışmalarına başlamak ve daha fazla çirkinleşmeye yol açmadan, doğal güzelliklerle insanın yaptıklarının uyumunu bulmaktır.



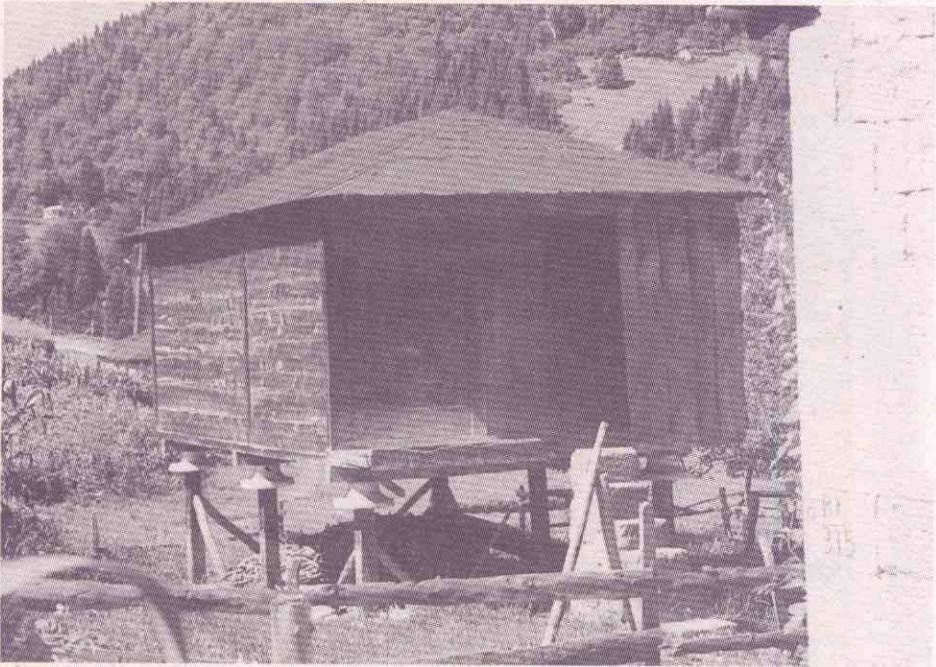
Fotoğraf 1- Eski tip bir mesken ve eklentisi
Photo 1- An old-style house and its annexation



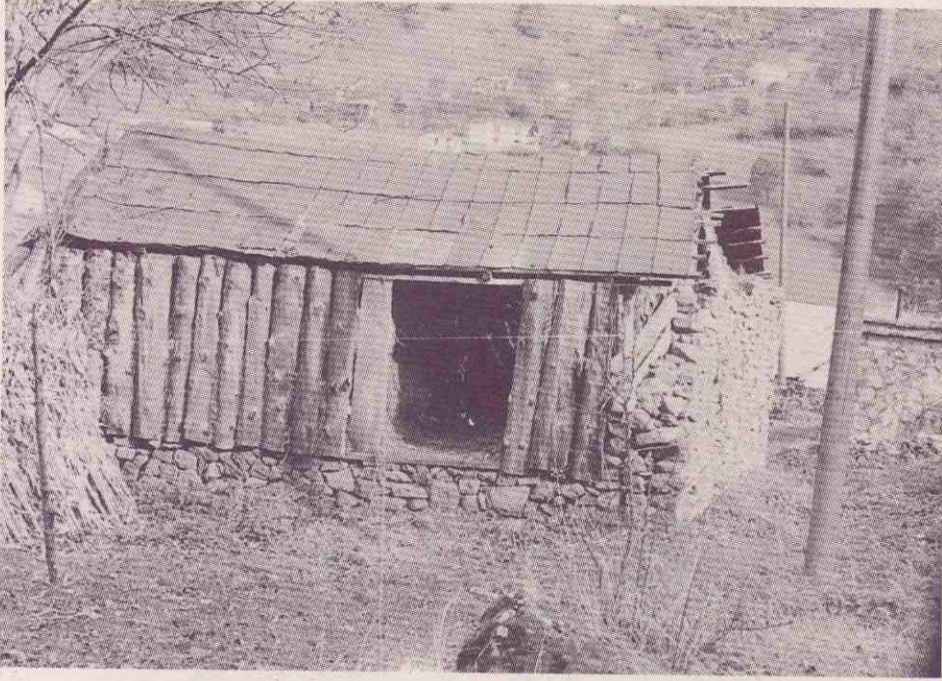
Fotoğraf 2- "Bağdadi" tarzda inşa edilmiş bir mesken
Photo 2- A house built in the "Bağdadi" style



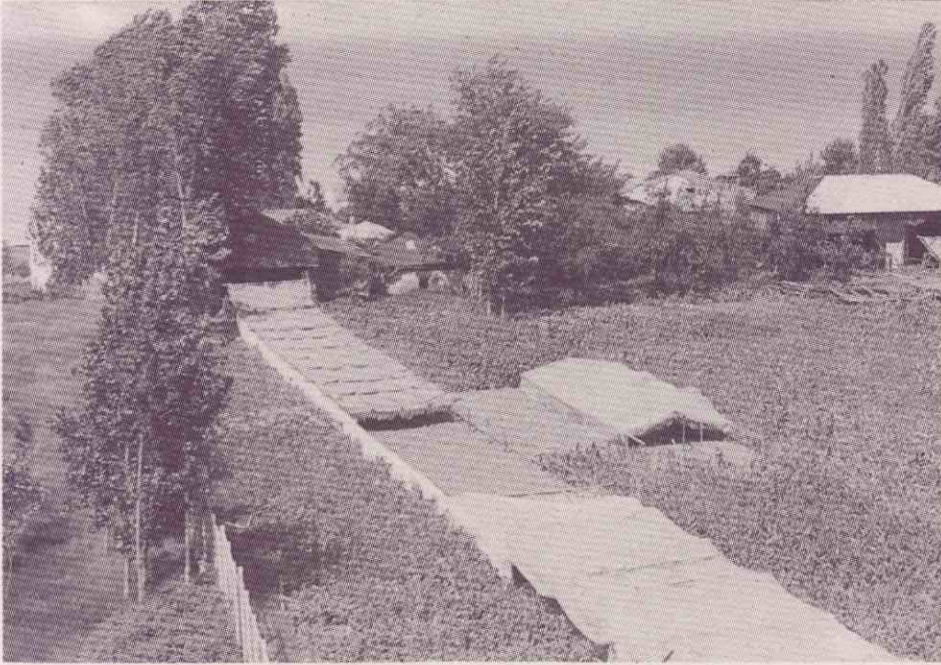
Fotoğraf 3- Fındık bahçeleri içerisinde modern bir meskenin görünüşü
Photo 3- The sight of a modern house built in hazelnut orchards.



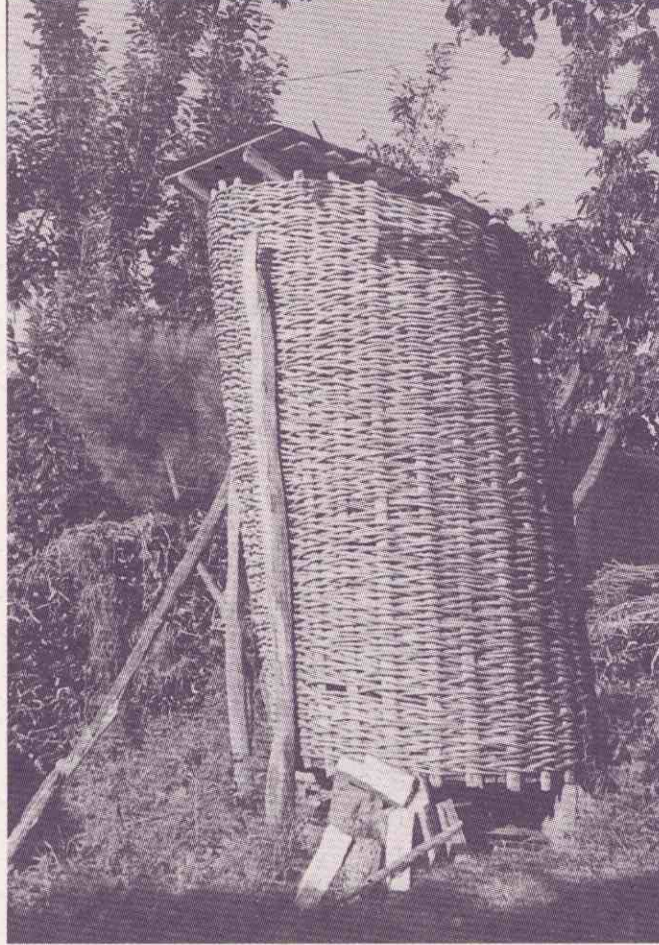
Fotoğraf 4- Bir "serander" görünüşü
Photo 4- The sight of a "serander"



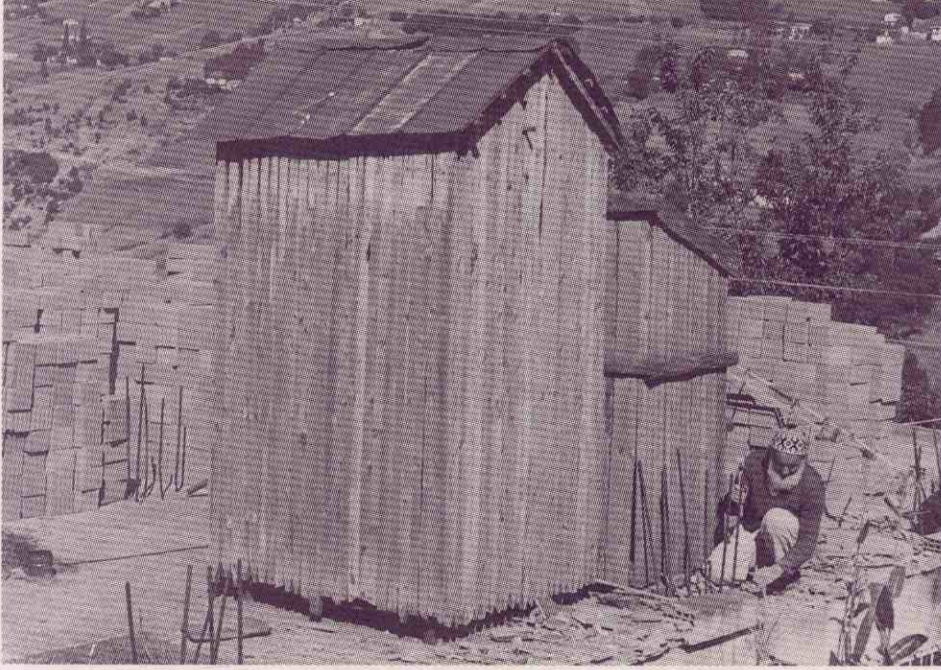
Fotoğraf 5- Bir "merek" görünüşü
Photo 5- The sight of a "merek"



Fotoğraf 6- "Tütün damı" ve tütün kurutma işlemi
Photo 6- "Tobacco drying shelter" and drying process.



Fotoğraf 7- Bir "çeten" görünüşü
Photo 7- The sight of a "çeten"



Fotoğraf 8- Düz alan darlığı nedeniyle meskenlerin damında inşa edilen bir "çeten"
Photo 8- A "çeten" built on the roof of a house due to lack of flat areas.

Kaynakça

- DENKER, D.B., Yerleşme Coğrafyası, İstanbul Üniv. Yay. No: 2275, İstanbul, 1977.
- HASAL, D., Ansiklopedik Mimarlar Sözlüğü, Tem Yayınları, İstanbul, 1975.
- KILIÇASLAN, A., (a) Trabzon-Değirmendere Havzası'nın Beşeri ve Ektisadi Coğrafya Özellikleri (Yayınlanmamış Doktora Tezi), Atatürk Üniv. Sosy. Bil. Enst., Erzurum, 1994.
- KILIÇASLAN, A., (b) "Trabzon ve Akçaabat'ta Tütün Tarımı", "Türk Coğrafya Dergisi", İstanbul Üniv. Yay. s. 29, İstanbul, 1994.
- Köy Envanter Etüdü, Trabzon-1981, Köyşleri ve Koop. Bak. Yay., Ankara, 1994.
- TUNÇ, M., Değirmendere-Fol Deresi ve Harşit Çayı Arasındaki Sahada Kır Yerleşmesi (Yayınlanmamış Doktora Tezi), İstanbul Üniv. Sos. Bil. Enst., Erzurum, 1994.

