

İZNIK İLÇESİNİN TURİZM POTANSİYELİ

The Tourism Potential of İznik

Yrd. Doç. Dr. Çiğdem ÜNAL*

ÖZET

İznik hareketli tarihi ve her döneme ait değerli mimari eserleri ile coğrafi ve kültürel açıdan zengin turizm potansiyeline sahip bulunmaktadır. Şehir son yıllarda hızlı bir gelişme süreci içindedir. Turistlerin büyük ilgisini çeken bu tarih ve sanat şehri; turizmde gerekli ilgi ve önemi görmemektedir. Oysa İlk ile Ortaçağ'ın önemli eserlerine sahip olan ve Osmanlı Dönemi Türk sanatının doğduğu yer olarak kabul edilen bu kent, tarihi kentsel sit alanıdır. Ayrıca İznik gölü yörenin en önemli doğal turizm kaynağıdır, ilçenin sahip olduğu bu potansiyel en iyi şekilde değerlendirilmelidir.

ABSTRACT

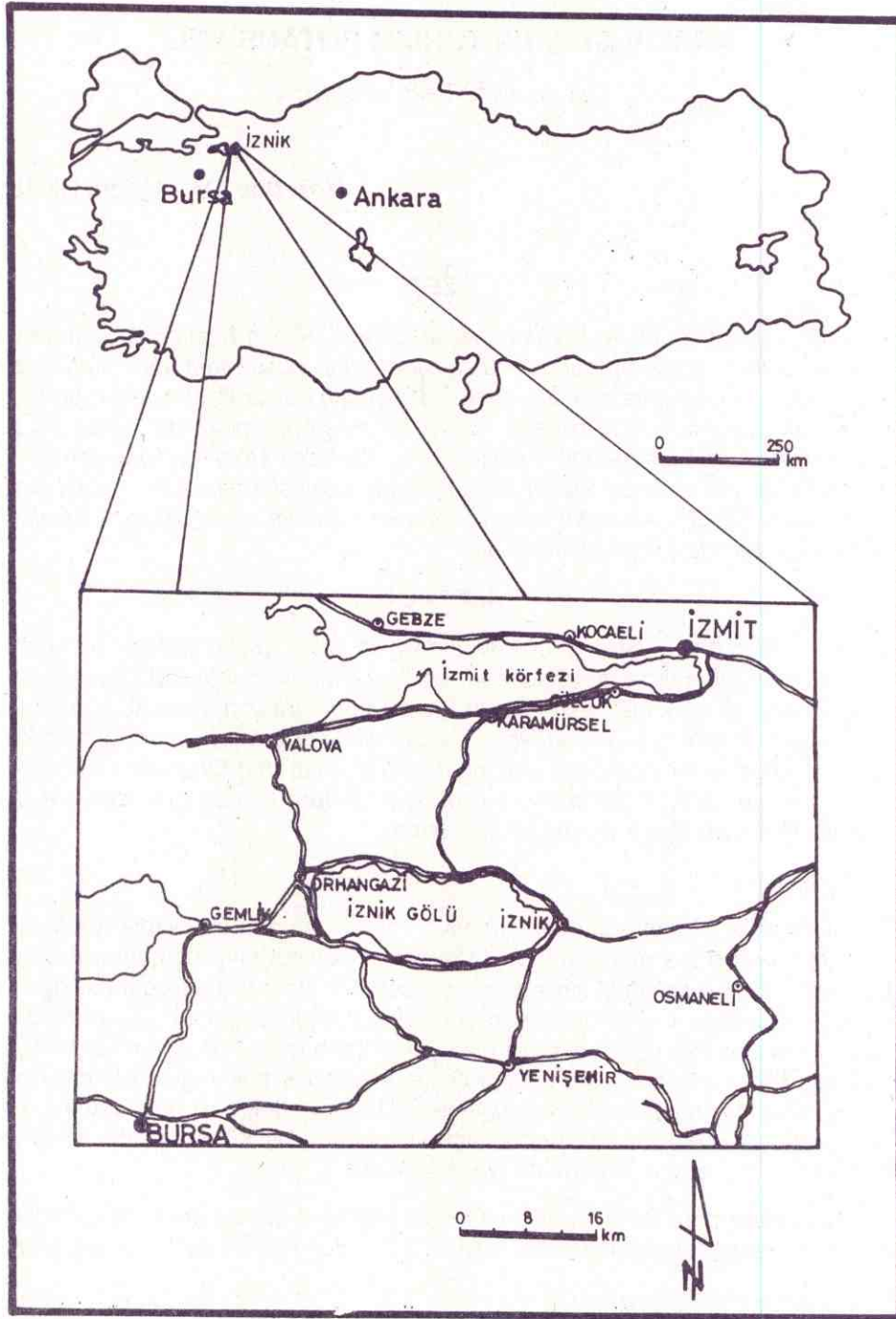
İznik which has a dynamic history and which has valuable architectural monuments that belong to different period has a rich touristic potential. The city has been changing very fast. Although the city attracts foreign tourists, it does not give required attention to tourism. The city has got a lot of important Middle age buildings and it has been accepted as the place that Ottoman Turkish Art was risen besides, İznik lake is the most important tourism attraction of the region. This potential should be estimated.

Giriş

Bir ülkenin, ekonomisinin önemli döviz kaynaklarından biri olabilecek turizm aktivitesinin ortaya çıkmasında, doğal ve beşeri turistik kaynakların etkisi büyüktür. Doğal çevrenin görsel açıdan belli bir öneme sahip olması ayrıca elverişli coğrafya özellikleri; insan-çevre ilişkilerinin yoğunluk kazanmasına neden olmuş bu tür konuma sahip olan yerler, tarih içerisinde önemli avantajlar yakalayarak çevresinde etkili birer yerleşim merkezleri haline gelmişlerdir. İznik de bu tür yerleşmelerden biri olup, yerleşim tarihinin çok eski devirlere inmesi, arkeolojik ve tarihi yapılarla dolu olması, yörenin bir kültür hazinesi olarak değerlendirilme zorunluluğunu ortaya çıkarmıştır.

Güney Marmara Bölümünde, kuzeyinde Samanlı, güneyinde Katırlı yükseltilerinin yer aldığı İznik; kendi adını taşıyan gölün doğu kıyısında kurulmuş, idari

* Atatürk Üniversitesi, Kazım Karabekir Eğitim Fakültesi, Coğrafya Eğitimi Bölümü, Erzurum.



Şekil 1- İzmit ve çevresinin lokasyon haritası
 Figure 1- The location map of İzmit

olarak Bursa'ya bağlı bir ilçedir (Şekil 1). Yöre jeomorfolojisinde oldukça dikkat çekici bir güzelliğe sahip olan İznik gölünün toplam alanı 298 km² olup, bunun ancak 156 km² si İznik ilçesi sınırları içerisinde. Ekonomi, genel olarak tarıma dayalıdır. Gölün doğusunda yer alan ve ilçe alanının* 3/4 ünü oluşturan ovasında bağ ve bahçe tarımı yoğunluk kazanmıştır. Çevredeki yüksek alanlarda yer alan ormanlar, yöreye fiziki açıdan bir güzellik kazandırmakla birlikte çeşitli av hayvanlarını da barındırmaktadır. Ayrıca son yıllarda ilginin büyük ölçüde arttığı trekking turları, ilçede yeni bir turizm aktivitesinin ortaya çıkmasına neden olmuştur.

Bursa-Adapazarı karayolu güzergahı üzerinde yeralan İznik şehrinin İstanbul, Güney Marmara sahil şeridi ve Ankara ile olan ulaşımının kolaylıkla sağlanması, bu alanlara yakın olması, ilçeyi günümüzde; dafta sonu veya periyodik izin günlerinin geçirildiği sakin bir turizm yöreni haline getirmiştir. Son yıllarda, özellikle bu amaçlarla kullanılmak üzere gölün çevresinde yapılan yazlık evler ve tatil köylerinin sayısında hızlı artışlar olmuştur.

İznik uygun jeomorfolojik çevre, merkezlere yakınlık ve ulaşım kolaylığı, doğal bitki örtüsü zenginliği yanında iklim açısından da oldukça elverişli koşullara sahiptir. İlçede yıllık ortalama sıcaklık 12,7 °C, yaz ayları ortalaması 20 °C, maksimum sıcaklıklar ise 34-35 °C civarındadır. Turizm açısından istenmeyen yaz yağışlarına sıkça rastlanılmaz, yağışlar kış ve ilkbahar mevsimlerinde görülür. Yıllık güneşli gün sayısının 270 olması ve diğer koşullar İznik ikliminin turizm açısından olumlu değerlere sahip olmasını sağlamıştır.

İznik ilçesinin 1990 yılı Genel Nüfus Sayımında, toplam nüfusu 41942 olup bunun 17.232 İznik kentinde 24.710'u köylerde yaşıyordu.

A- İznik İlçesinin Tarihi Gelişimi

Kendi adını taşıyan gölün doğu yakasında kurulmuş olan İznik kenti, tarihi bir yerleşim merkezidir. Nitekim şehrin yakınında yer alan Hüyükcektepe ve Çakırca Höyüklerinin varlığı, bu bölgenin tarih öncesi çağlarda da yerleşim alanları, olduğunu göstermektedir. Ancak ilkçağ coğrafyacısı Strabonun ifadesine göre; "İznik şehrinin kuruluşu Makedonya imparatorluğunun krallıklara bölünmesi sonucunda, komutanlarından Antigonas'ın** M.Ö. 316 yılında İznik gölünün doğusunda kendi adını verdiği bu şehri kurmasıyla olmuştur." Antgonas M.Ö. 301 yılında Lysimakhos'a karşı açtığı savaşta yenilince, şehir söz konusu bu hükümdarın yönetimine geçmiş, o tarihe kadar adı Helikore olan İznik şehri, Nicaia'ya çevrilmiştir. Lysimakhos'ın karısı Nice'den esinlenerek şehre vermiş olduğu Nicaia türkçeleştirilerek günümüze kadar ulaşmış ve İznik halini almıştır.

İznik şehri daha sonra Bithynia Krallığına ve M.Ö. 2. yy'da da Roma imparatorluğuna bağlanmıştır. Roma imparatorluğunun değişik etnik gruplardan

* İlçenin toplam alanı 69804 hektardır.

** Antigonas: Evliya Çelebi Seyahatnamelerinde Engürü olarak geçmektedir.

oluşmuş halkın din ve iktidar kavgaları ayrıca Gott'ların (M.S. 259) Anadolu'ya sık sık düzenledikleri saldırılar İznik şehrini zaman zaman olumsuz yönde etkilemiştir. Hristiyanlık alemi için çok önemli olan "1. Konsil Toplantısı" M.S. 325 yılında, 20 veya 23 Mayıs ile 25 Haziran tarihleri arasında İznik şehrinde yapılmıştır, toplantının amacını Roma imparatorluğundaki Hristiyan alemi ile devletin bütünleştirilmesi oluşturmuştur.

Bu tür toplantıların yapıldığı bu dönemlerde İznik şehrinde özellikle fikir hayatının çok geliştiğinden bahsedilmektedir. VIII. yy.da Arapların akınlarına uğrayan İznik'te büyük tahribatlar olmuştur. Bizans tarihinin en büyük dini tartışmalarının yapıldığı 7. Konsil Toplantısı, 787 yılında ikinci kez burada yapılmıştır. 1080 yılına kadar Romalıların hükümdarlığı altında olan İznik, bu tarihte, Büyük Selçuklu Sultanı Melikşah'a bağlı komutanlardan Kutalmışoğlu Süleyman Şah'ın eline geçmiştir. Kısa bir süre başkent olan şehir; Haçlılar tarafından sık sık kuşatılmış ve 1147 yılında Selçuklu İmparatorluğunun yıkılması ile tekrar Bizanslıların hakimiyetine girmiştir. Osmanlı sultanı Orhan Gazi 1331 yılında İznik'i alarak, Çandarlı Halil Paşa'yı buraya kadı olarak atamıştır. Çandarlı Halil Paşa ve ailesi, İznik'in kültürel gelişiminde büyük rol oynamıştır, 18. yy'a gelindiğinde İznik çinileri tüm dünya ülkelerinde tanınmaya başlamıştır.

Kurtuluş savaşı esnasında iki kez Yunan işgaline uğrayan İznik, 28 Kasım 1922 yılında işgalden kurtarılmış 1915 yılında Yenişehir'e bağlı bir nahiye iken ilçe merkezi haline getirilmiş ve 1930 yılında Bursa iline bağlanmıştır.

B- İznik İlçesinde Yeralan Başlıca Turizm Kaynakları

1. Doğal Turistik Kaynaklar:

1.1. İznik Gölü:

Gemlik körfezinin doğusunda yeralan İznik depresyonu; doğu-batı doğrultusunda yaklaşık 50 km uzunluğa, kuzey-güney doğrultusunda 7-8 km genişliğe sahiptir. İçerisinde İznik gölünün yeraldığı depresyon, Yenişehir depresyonundan daha genç bir sahada olup, Garsak boğazının oluşumunda önemli rol oynamıştır. İznik gölünün kuzeyinde; İzmit körfezine kadar uzanan dağlık bölge W. Penck'e göre (Ardel, 1959) "antiklinal", Gemlik-İznik çukur sahası ise "senklinal" karakteri göstermektedir. A. Philippson ise (Ardel 1959) İznik depresyonunu; etrafı faylarla kesilmiş bir graben olarak kabul etmektedir. bölgenin sismik oluşu ve sıcaqsu kaynaklarının bulunması fayların varlığını göstermektedir, ayrıca W. Penck'in tespit ettiği "Gemlik Esas Fayı" ilçenin güney sınırına oldukça yakındır.



Fotoğraf 1- İznik Gölü doğusunda, günümüzde yıkıntılarına rastlanılmayan "Göl Kapı" civarında güneşin batışını seyretmek ayrı bir güzelliştir.

Photo 1- *Watching the sun-set by Gölkapı, which is located of the east of İznik Lake is a greet joy.*

İznik gölünün doğu kıyısında kurulmuş olan İznik kenti, doğuya gidildikçe yüksekliği artan ve daralan bir taban seviyesi üzerindedir. Gölün güney kenarında, göl ile Yenişehir ovası arasında doğu-batı doğrultusunda uzanan ve ortalama yüksekliği 550-600 m. olan dağ ve yaylalar yer alır. Güney Marmara'nın bir çok yeri, II ve III. zamanda deniz ve göllerin istilasına uğrayarak, çukur alanlar sularla dolmuş böylelikle çok sayıda göl oluşmuştur. Bunlardan biri olan İznik gölü pleistosen'de önemli seviye değişikliklerine uğrayarak günümüze kadar gelmiştir. Çevrede görülen taraçalar, plüvyal ve interplüvyal devrelerindeki seviye değişiklikleriyle ilgilidir. İznik gölünün bugünkü seviyesinden 60 metre daha yükseldiği ve daha geniş bir alanı kapladığı tahmin edilmektedir. Başlangıçta kapalı bir havza gölü olması muhtemel olan İznik gölünün, sonradan sularını Gemlik körfezine boşalttığı (devrsement) düşünülmektedir (Ardel 1953-55). Garsak deresinin yatağını derinleştirmesi, son plüvyal devreyi kurak devrenin takip etmesi ve göle karışan akarsuların getirdikleri alüvyonların çanağı doldurması; göl alanının daralmasına neden olmuştur.

Yüzölçümü 298 km², deniz seviyesinden yüksekliği 85 m. ve maksimum derinliği 65 m. olan İznik Gölü çanağının oluşumunun neojendeki hareketle ilgili olduğu tahmin edilmektedir. Günümüzde İznik olarak ilkbaharda en yüksek seviyeye ulaşır. Tarımda kullanılan suyun ve buharlaşmanın büyük boyutlara ulaştığı sıcak-kurak yaz mevsiminde ise seviyesi giderek alçalır ve sonbaharda en düşük seviyeye iner.



Fotoğraf 2- Uzunluğu bazı dönemlerde birkaç km. ye ulaşın çadırlı kampları; gölün çeşitli imkanlarından yararlanmak isteyen ve sakin bir ortamı tercih eden aileler oluşturmuştur.

Photo 2- The length of camps with tents have sometimes been as long as several kilometers. This place has been prepared for the families who would like to benefit from the beauty of the Lake.

İzmit gölü kıyılarının çoğu yeri kumluk, bazı yerleri de sazlık ve bataklıktır. Göl suyu tatlı, çok az miktarda sodalı ve temizdir. Ancak çevrede tarım alanlarının geniş yer kaplaması ve kullanılan tarım ilaçları, dönem dönem kirliliğin artmasına neden olmaktadır. Özellikle gölün güneyi ve güneybatısındaki plajların daha geniş olması, buraları gününbirlik rekreasyon bölgeleri olmasına neden olmuştur (Fotoğraf 2). Gölün söz konusu olan bu kıyı şeridinde yalnızlığı ve sakin bir ortamı tercih eden ailelerin tek çadırları yanında, çadır ve Bungalow lardan oluşan kampları, lüks sayılabilecek yazlık evleri ve tatil köylerini birarada görmek mümkündür. Birbirinden farklı tarzda konaklayan, ancak dinlenme ve göl imkanlarından yararlanma amacıyla bir arada bulunan bir insan gruplarının İzmit gölünün doğla güzelliklerinden üstün düzeyde yararlanması; göl kıyılarının korunmasıyla sağlanmalıdır. Bu kıyıların birer tatil alanı haline getirilmesi, kişilerin istedikleri eğlence ve doğadan zevk alma ile ilgili isteklerinin gözünde tutulması ve değerlendirilmesi olmalıdır.

1.2. Orman Turizmi ve Yaban Hayatı Kaynakları

İznik gölünün kuzeyinde ve güneyinde yer alan yükseltilerde orman örtüsü geniş yayılış gösterir. Samanlı dağlarının güney yamaçlarında görülen çeşitli türler içinde kestane birlikleri dikkat çekicidir. Çandarlı, K. Pınar, Çamlıburun köyleri civarında yer alan ormanları *yeşil turizm alanları* olarak adlandırmak mümkündür. Çevrenin rekreasyon ihtiyaçlarına cevap verebilecek bir potansiyele sahip olan bu alanları "insan ve çevrenin korunması" ilkesi içerisinde korumak ve hizmete sunmak şarttır.

Doğada yürüyüş anlamına gelen "*trekking*" son yıllarda çevrede önem kazanmaya başlamıştır. Günübirlik veya iki günlük turlar halindeki trekking, özellikle Sansarak civarında yapılmaktadır. Profesyonel dağ rehberi eşliğinde ve enaz on kişiyle gerçekleştirilen turlara; sağlık sorunları olmayan, doğayı seven herkes katılabilmektedir. Özellikle İstanbul'daki çeşitli turizm büroları tarafından düzenlenen trekking turlarında, söz konusu bu şirketler, tarihsel zenginlikleri ve göl kıyılarındaki konaklama tesisleri imkanlarının fazla olması nedeniyle İznik şehrini tercih etmektedirler. Bu da ilçede, yeni bir turistik faaliyet şeklini ortaya çıkarmaktadır.

İznik gölü ve çevresindeki ormanlar, göl ve kara avcılığı için son derece uygun şartlar göstermektedir. İznik gölünde, Kerevit, Sazan Balığı, Alabalık, Kızılkanat, Gümüş Balığı (Athering Mochan) bulunmaktadır, 1987-88 yıllarından itibaren yoğun bir şekilde görülmeye başlayan Gümüş Balığı, sıcak ve ılık denizlerde yaşayan, 16-18 cm boyunda -etçil- bir balıktır. Küçük balık yavruları ve yumurtaları ile hayvansal plaktonik organizmaları yiyerek beslenirler üzerlerindeki parlak-yeşilimsi- gümüşü banttan dolayı bu adı almışlardır. Marmara Denizinde görülen bu balığın Garsak Deresi vasıtasıyla İznik gölüne ulaştığı tahmin edilmektedir. Beslenme şekilleri ve hızlı üremeleri sonucunda göldeki diğer balık türlerinin azalmasına neden olmaktadırlar. İznik su ürünleri yetkilileri bu konuda çeşitli girişimlerde bulunmuşsa da, yöre balıkçılarının en büyük korkusu; İznik gölünün, Gümüş Balığına tutsak hale gelmesidir. Avcılık ve av turizmi manevi yönden spor ve eğlence kaynağı olması nedeniyle kişiler arasında yakınlaşmayı sağlar. İznik'de dağ turizminin yanısıra av turizmini veya kara avcılığında geliştirmek mümkündür. Kara avcılığında özellikle, Yaban Ördeği, Karabatak, Geyik, Yaban Keçisi, Keklik- Bildircin, Tavşan ve Yaban Domuzu avlanabilmektedir. Yörenin yaban hayatı kaynakları yeterince geliştirilip, tanıtılması ve daha iyi bir organizasyon sonucunda turizme faydaları artacaktır. Çakırca köyünde kurulan Avcılar Derneği, bu konuda etkili olsa da avlak alanlarının ve avlanma dönemlerinin kesin tesbit edilmemiş olması birtakım sorunları ortaya çıkarmaktadır.

1.3. Termal Kaynaklar ve Anıtsal Ağaçlar

İznik ilçesinin sahip olduğu en önemli termal kaynak; Boyalıca Köyüne 4 km uzaklıkta bulunan *Kerametaltı kaplıcasıdır*. Çevresinde herhangi bir sosyal

tesisin olmaması buraya şifa bulmak amacıyla gelenlerin, aynı gün geri dönme zorunda kalmasını, dolayısıyla kaplıcadan yararlananların sayısını azaltmakta ve termal turizminin gelişmesini engellemektedir.

Kent merkezinde "*Tarihi Topkapı Çınarı*" (Fotoğraf 3) adıyla anılan anıtsal bir ağaç mevcuttur. Yaklaşık 1000 yıllık olduğu tahmin edilen bu tarihi çınar, Alaadin-i Mısri Türbesinin yakınında bulunmaktadır. Koruma için hiç bir tedbir alınmamıştır.



Fotoğraf 3- Tarihi Topkapı Çınarı; gövdesi boşalmış bu ağacın çevresi 15 metre civarında olup, İznik tarihinin büyük bir bölümüne şahit olduğu gerçektir.

Photo 3- Historical Topkapı Plane-tree Approximately, it is 15 perimeter. It has been witnessed to most important part of the history of İznik.

2- Beşeri Turistik Kaynaklar:

Turistleri çeken doğal çekiciliklerin yanında bir bölgenin siyasi ve kültürel gelişimi hakkında gösteri kaynakları durumunda olan beşeri çekicilikler de, oldukça önemlidir. Farklı uygarlıklardan kalma eserleri ve el sanatlarıyla İznik kenti, önemli bir turistik çekim merkezi durumundadır. Türkiye'nin antik kentleri arasında yer alan İznik (Nicea), tarihi kalıntılarıyla da bir açık hava müzesi niteliğindedir. Kent, ilköğretimden itibaren sırasıyla Roma, Bizans, Selçuklu ve Osmanlı Devletlerinin egemenliği altına girdiği için her döneme ait eserleri, şehirde bir arada görmek mümkündür. Bunlar yapıldıkları dönemlere göre sırasıyla şunlardır:



Fotoğraf 4- Roma imparatorluk döneminin mimarisinin teknik ve özelliklerine sahip olan İstanbul Kapı ile çeşitli devirlere ait onarımların görüldüğü surlar.

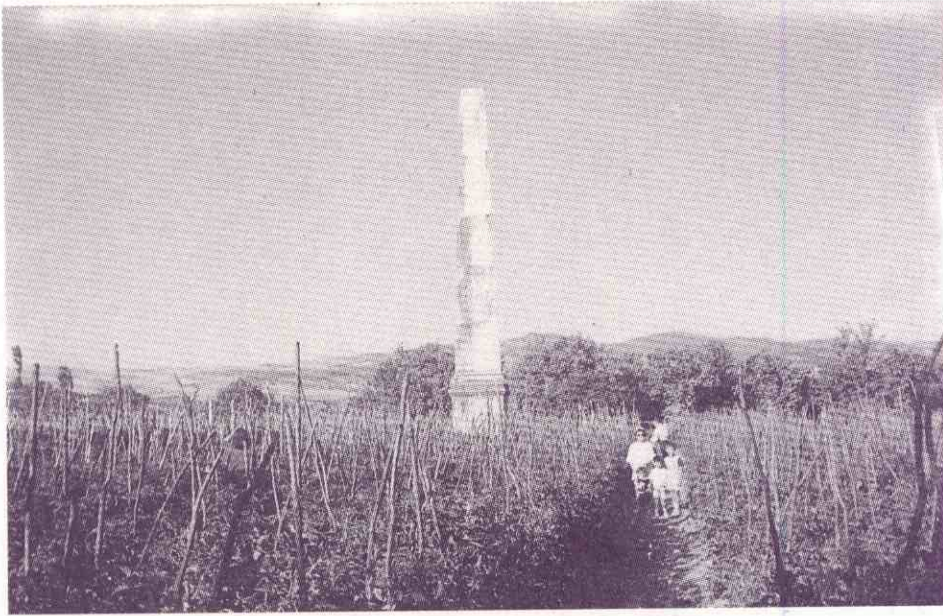
Photo 4- İstanbul Kapı, which has the technique and features of the Roman architecture and walls of the city which have been restored occasionally.

2.1. Hellenistik Döneme Ait Eserler

M.Ö. IV. yy'da İznik Hellenistik çağın bütün şehirleri gibi karelere bölünmüş düzenli bir plana sahipti. Yüzyıllar boyunca bu sistem ana çizgileri ile bugünkü şehirde de görülmektedir. Şehrin etrafını çeviren surlar batıda İznik gölüne dayanıyordu. Strabon'un yazılı eserlerine göre; şehrin tam ortasında bulunan bir taş anıttan surların dört yöne açılan kapıları rahatlıkla görülebiliyordu. Ancak ünlü coğrafyacının bahsettiği bu surların kalıntılarını bugün görmek mümkün değildir. Çünkü İznik şehrinin bu erken döneminden kalan tek eser, yerleşme merkezinin doğusunda yer alan bir tepe üzerindeki bir Anıt-Mezardır.

2.2. Roma Dönemi Eserleri

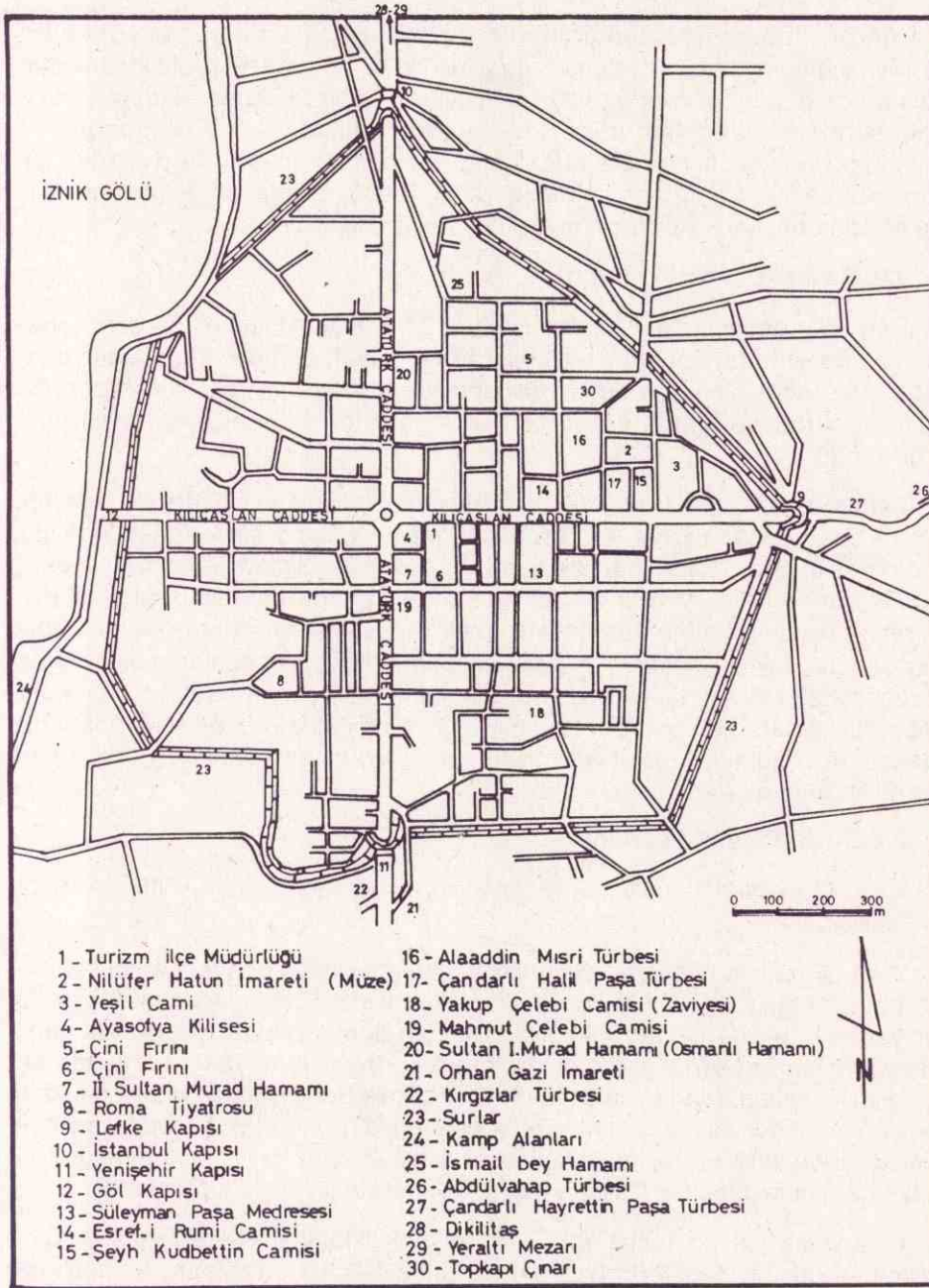
Roma döneminde İznik şehrinin situasyonu daha da genişlemiş ve büyüyen şehrin etrafı surlarla çevrilmiştir. Bu dönemde yapılan, ancak Bizans egemenlik devrinde de bazı onarımlar gören surların uzunluğu yaklaşık 4427 m.dir, dört ana ve oniki tali kapısı ile 114 kulesi vardır. Surların yüksekliği 10 ila 13 m. arasında değişir (Fotoğraf 4), surlar, çiftsurlar tekniğinde inşa edilmiştir. Dört ana kapıdan göle açılanı tamamen, güneye açılan Yenişehir kapısı bugün kısmen yıkıktır. Kuzeyde yer alana İstanbul, doğudakine Lefke kapısı denilmektedir (Şekil 2). Bu ana kapılar günümüzde halen şehrin giriş ve çıkış noktalarını oluşturmaktadırlar ve bu güne kadar korunmuşlardır.



Fotoğraf 5- Dikilitaş veya Beştaş olarak adlandırılan, yaklaşık 15,5 m. yükseklikteki bu anıt, yörede benzeri görülmeyen bir biçimde, üç köşeli ve mermer bloklardan yapılmıştır.
Photo 5- That monument is known as "Dikilitaş" or "Beştaş" It is 15,5 meters high and made up of three-cornered marble.

Bu çağa ait diğer bir önemli eser, yapımı yıllarca süren, tamamlanamayan tiyatrodur. şehrin güneybatısında bulunan ve Saraybahçe olarak da adlandırılan bu tiyatro, 1980 yılından itibaren yapılan bilimsel kazılarla açığa çıkarılmaya çalışılmaktadır.

"Dikilitaş" veya "Beştaş" olarak adlandırılan ve yaklaşık 15,5 m. yükseklikte üç köşeli ve mermerden yapılmış bir anıt oldukça ilginçtir (Fotoğraf 5) Elbeyli köyünün 1 km. güneybatısında yer alan bu mezar anıtı Asklepiodos soyundan birine aittir. Aynı aileye ait bir mezar kitabesi de İznik müzesinde bulunmaktadır. İznik şehrinin bu dönemine ait çok sayıda "Sikke"ler ve üzerindeki tasvirler



Şekil 2- Iznik Şehir Planı
 Figure 2- City map of Iznik

şehrin bu dönemdeki zenginliğinin bir belirtisi olarak kabul edilebilir. Hristiyanlığın yayılmaya başlamasıyla, İznik'de de Erken Hristiyanlık çağından kalma çok değerli eserler yapılmıştır. Bunlar içerisinde sadece şehrin kuzeydoğusunda Kızıltepe'nin güneyinde bulunan bir mezar odası günümüze ulaşmıştır. Üstü bir tonozla örtülü olan bu odanın tavanı ve duvarları ilk yapıldıklarındaki tazeliklerini korumuş renkli Fresko desenleri ile kaplanmıştır. Bu motiflerden; karşılıklı bir çift tavuskuşu resmi dikkati çeker.

2.3. Bizans Dönemi Eserleri

Romalılar döneminde yaptırılan surlar, 123 yılında şiddetli bir deprem sonucu ve 258 yılında Got'ların İznik'i işgaliyle büyük ölçüde tahrib edilmiştir. Bizanslılar döneminde bir çoğu yenibaştan yaptırılmış ve tamir edilmiştir. Bu yüzden surlar ve kapılarda bu iki çağın yapı tekniklerini birarada görmek mümkündür.

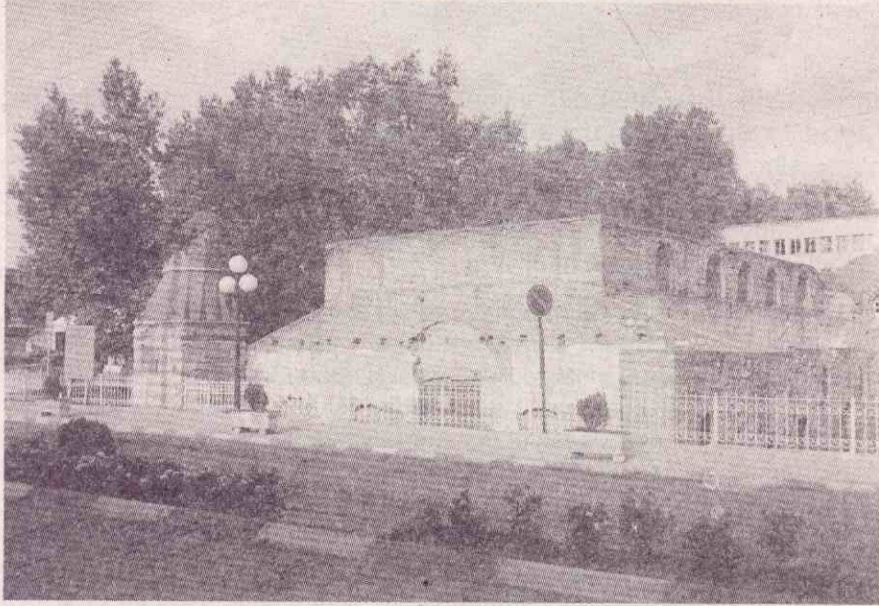
Şehrin tam ortasında, Atatürk ve Kılıçarslar caddelerinin birbirleriyle birleştiği yerde bulunan *Ayasofya Kilisesi* bu çağın en güzel eserlerinden birisidir (Fotoğraf 6). Basilika tipinde olan bu kilise Kanuni Sultan Süleyman (1520-1566) döneminde, Mimar Sinan tarafından büyük ölçüde değişikliklere uğratılarak cami haline getirilmiştir. İznik'te Bizans sanatının önemli eserlerinden biri sayılan "Meryem'in göğe çıkışı (Koimesis) na adanmış bir kilisede bulunmaktadır. V. yy. sonlarında yaptırıldığı tahmin edilen ve üzeri büyük bir kubbe ile örtülü olan bu kilisenin, Hristiyan alemi içinde önemli yeri olan bir manastıra ait olduğu tespit edilmiştir. son 50 yıl içinde şehirde üç kilisenin kalıntıları ortaya çıkarılmıştır.

2.4. Türk Dönemi Eserleri

İznik, Osmanlı döneminin ilk eserlerinin yer aldığı önemli bir kültür ve sanat merkezidir.

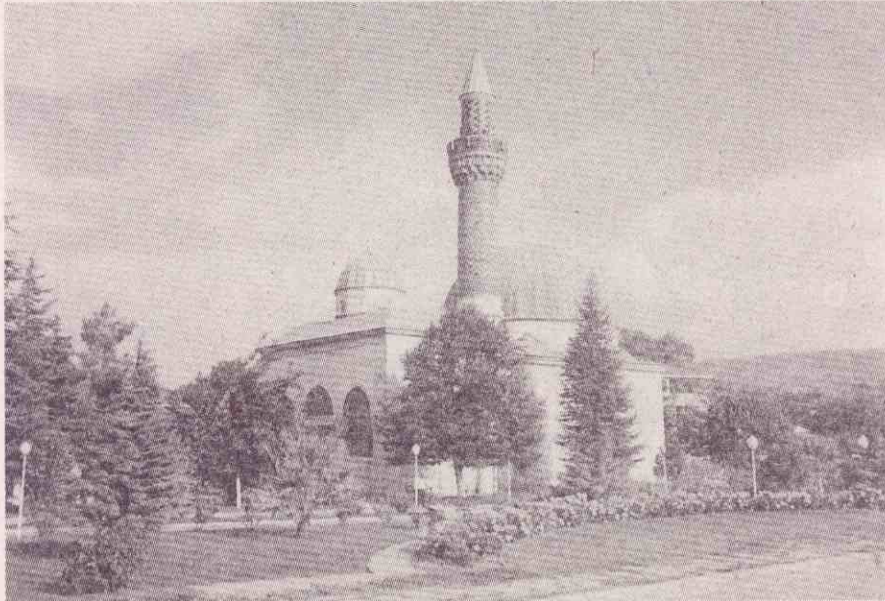
2.4.1. Camiler: Orhan Gazi'nin İzniği fethetmesinden sonra, Ayasofya kilisesi hemen camiye çevrilmiş, Mimar Sinan kilisenin planında birtakım değişiklikler yaparak, bir de minare eklemiştir. Bundan sonra şehirde yapılan ilk cami "Hacı Hamza bin Arduşah camii" olmuştur, ne yazık ki yakın dönemde bu caminin kalıntıları ortadan kaldırılarak yerine İznik Belediyesi önündeki meydan yapılmıştır. Türk mimarlık tarihinin ilk eserlerinden biri olan camiden sadece birkaç kitabe İznik müzesine aktarılmıştır. Hacı Özbek, Yeşil Cami (Fotoğraf 7) Şeyh Kudbettin, Mahmut Çelebi ve Eşref-i Rumi kentin başlıca camileridir.

İznik ve çevresinin, hatta Türkiye'nin en önemli tarihi eserlerinden bir bölümünü oluşturan bu camilerin bazıları Kurtuluş Savaşı sırasında, bazıları da savaştan sonraki yıllarda ilgisizlik ve sanat zevkinden yoksun ellerde bakımsız kalarak tahribe uğramış, yıktırılmıştır, veya Kutbettin camisinde olduğu gibi önüne çirkin bir duvar yapılarak; tarihi değeri yüksek olan bu eserler adeta saklanmak istenmiştir.



Fotoğraf 6- Bizans Döneminde, İznik şehrinin ortasında Kapılara bağlanan Atatürk ve Kılıçarslan caddelerinin birleştiği yerde; Roma dönemine ait bir yapının üzerine yapıldığı tahmin edilen Ayasofya Kilisesi.

Photo 6- *St Sophia, It was established during the Byzantine period. It is estimated that it was built on a building which belonged to the Roman Period.*



Fotoğraf 7- İzniğin en önemli anıtı olan Yeşil Camii çok zengin mermer işçiliğine sahip olup, son cemaat yerinin orta bölümü zarif küçük bir kubbe ile örtülüdür. Cami; minaresindeki mavi ve yeşil renkli çinilerden adını almıştır.

Photo 7- *Green Mosque is one of the most important monuments of İznik. It is really rich in terms of marble workmanship. It has become well-known because of the green and blue tiles on its minaret.*

İznik'te Lefke kapısının doğusundaki tepelere doğru uzanan yolun sağ tarafında bir cami kalıntısı daha bulunmaktadır. Eski Türk Mimarisine uygun biçimde kesme taş ve tuğla dizileri tekniğinde olan bu duvar kalıntısında hiçbir şüpheye yer vermeyecek surette bir mihrabın varlığı görülebilir. Burada evvelce bir minare temeli izleri de tespit edilmiştir. Ancak bu kalıntı günümüzde tamamen ağaçlar ve yeşilliklerle sarılmıştır.

2.4.2.- İmaretler-Zaviyeler: Bir diğer adıyla zaviye-imaretleri, şehirden gelip geçen yolcuların barınmaları, misafir edilmeleri ve karın doyurmaları amacıyla vakfedilen yapılardır. Bu yapılardan en eskisi; Orhan Gazi'nin Yenişehir kapısı dışında yaptırdığı ve bizzat eliyle ilk aşı dağıttığı "*Orhan Gazi İmaret*"dir. Bugün bu imareten birkaç kitabe ve temel duvarları ayakta, aynı şekilde ve planda yaptırdığı tespit edilen "*Nilüfer Hatun İmaret*" I. Murat tarafından 1388-1389 yıllarında, annesi Nilüfer Hatun için yaptırılmıştır. Yakın bir tarihe kadar bir hayvan barınağı olarak kullanılan bu çok değerli ve önemli yapı, onarılmış ve müze haline getirilmiştir (Fotoğraf 8) İznik'te aynı tip üçüncü yapı "*Yakup Çelebi Zaviyesi*"dir. I. Murad'ın oğlu adına yaptırılan bu zaviye ile ilgili bazı eski yayınlarda kilise olarak bahsedilmektedir. Yakıp Çelebi zaviyesi 1940-50 yıllarında onarılarak camiye çevrilmiştir.

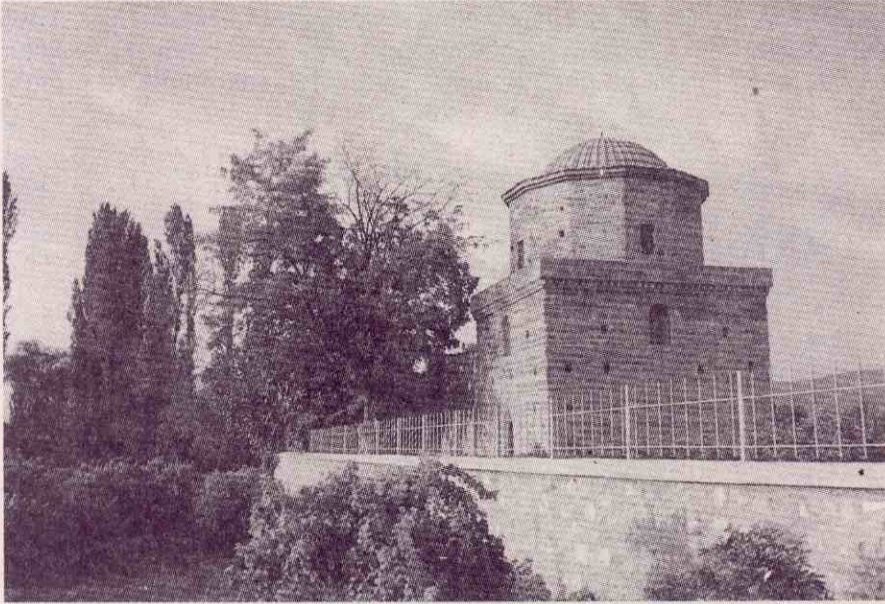


Fotoğraf 8- İznik Müzesi olarak kullanılan Nilüfer Hatun imareti, çok renkli bir taş ve tuğla işçiliği gösteren dış mimariye sahiptir.

Photo 8- Nilüfer Hatun Monument is currently being used as İznik Museum. It is reputed because of its colourful stone and brick workmanship.

2.4.3- Medrese ve Türbeler: Selçuklu ve Osmanlılar döneminde İznik'i önemli bir kültür merkezi yapan medreselerden sadece '*Süleyman Paşa Medresesi*' ayakta. Bu medrese bir avlu etrafını çeviren kubbeli revaklar ile bunların gerisinde sıralanan kubbeli onbir hücre ile bir ders-hane-mescit bölümünden oluşan klasik Osmanlı medreseleri tipinde bir yapıdır. Bugün oldukça bakımsız bir halde olan medrese Kur'an kursu binası olarak kullanılmaktadır.

İlk Osmanlı devrine ait türbelerden mimarisi bakımından en ilgi çekici olanı, şehrin dışında, Yenişehir kapısı önünde olan Kızıllar Türbesidir (Fotoğraf 9). Orta Asya'dan gelen Gazi Erenler'in türbesi olan bu yapıya halk "Kırk Kızlar" türbesi demektedir. Taş ve tuğladan yapılmış ve kubbesi yüksek bir kasağa oturan bu mezar anıtı Türk Kültür tarihi bakımından önemli bir eserdir. Ayrıca Yakup Çelebi İmarat ve Zaviyesi'nin önünde kime ait olduğu bilinmeyen bir türbe ile "*Çandarlı Hayrettin Paşa*", "*Çandarlı İbrahim Paşa*", "*Çandarlı Halil Paşa*" türbeleri şehirde yeralan türbelerden bazılarını oluşturmaktadır.



Fotoğraf 9- Hacı Camaza Türbesi olarak da adlandırılan Kızıllar türbesi. Taş ve tuğladan yapılan bir mezar anıttır.

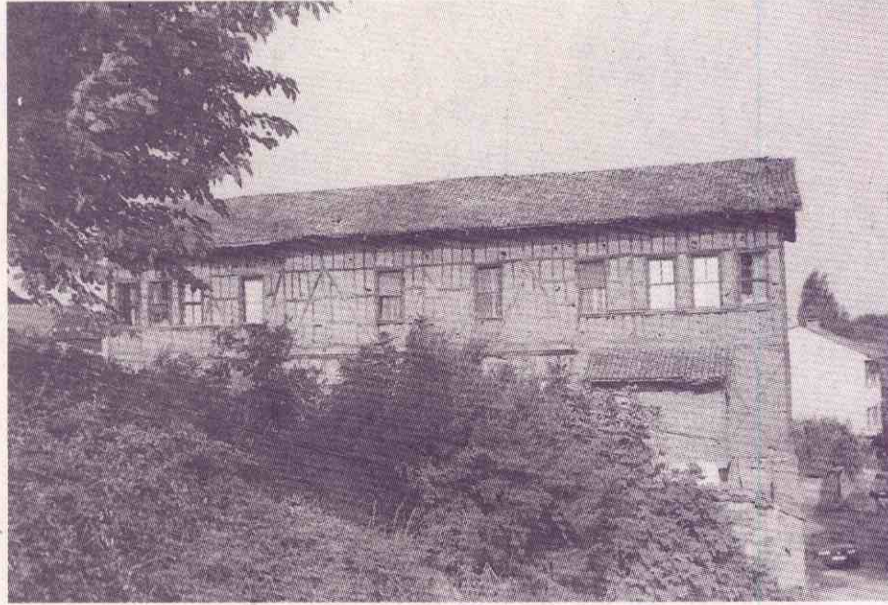
Photo 9- Kızıllar Tomb is known as Hacı Camaza is a grave-monument which is made up of stone and bricks.

2.4.4.- Hamamlar: İznik'te Türk sanatı bakımından büyük değere sahip üç hamam vardır. Bunlardan "I. Murat Çifte Hamamı" İstanbul kapısı yolu üzerindedir. Son yıllarda yanına ve yıkılarak yerine yapılan evler, hamamı büyük ölçüde tahrib etmiştir. Hamam kalıntılarının yok olmasına neden olan bu

evlerin yıkılarak, açığa çıkarılması ve çevrenin bir pislik yuvası halinden kurtararak, çevre düzenlenmesi yapılması şarttır. VI. yy.da inşa edilen "Hacı Hamza Hamamı", çifte hamam olarak da adlandırılır. Bugün faal olan bu hamamın erkekler kısmının sıcaklık bölümünün dört eyvanlı ve köşelerde dört hücreli, eski Türk sivil mimari şemasına uygun bir biçimde olmasına rağmen, kadınlar kısmının çok daha az olan sıcaklığı yan yana çifte hücreleriyle daha kullanışsız olduğu dikkati çeker.

Türk sanatı bakımından eşine rastlanılmamış *İsmail Bey Hamamı*, yıkılma durumunda olan eşsiz bir şaheserdir. Küçük bölmelerin her biri değişik bir kubbe süslemesine sahip olan bu eser, iyi bir restorasyon gördüğü takdirde İznik'in en merak uyandırıcı eserlerinden biri olacaktır.

2.4.5- Kervansaray ve Çeşmeler: Önemli bir kervanyolu üzerinde olan İznik'te, günümüze tek ulaşan ve tamamen yakıntılar halinde olan İstanbul Kapısına giden yolun kenarındaki Makbul-Maktul kervansarayıdır. Kimin tarafından yaptırıldığı tam olarak tespit edilmemiş olan kervansaray, bugün evler tarafından sarılmıştır ve günden güne kalıntıları eksilmektedir. İznik'te XIV ve XV Yüzyılın ilk yarısındaki Osmanlı mimarisine ait birkaç çeşme mevcuttur. Bunlardan birisi birkaç yıl önce Belediye tarafından yaptırılmış ve ortadan kaldırılmıştır.



Fotoğraf 10- Çevrenin ahşap mimarisinin bugün en dikkate değer örneklerine, İznik Gölünün güney kıyısındaki Sölüz Köyünde rastlanır.

Photo 10- Sölüz village which is on the south of the İznik lake is important because it is possible to see some samples of the wooden architecture of the surrounding area in this village.

Sadece bir bölümden bahsedebildiğimiz İznik tarihi eserleri yanında, kent merkezi ve köylerinde rastlanılan ve çok değişik mimarilere sahip olan evlerde oldukça fazladır (Fotoğraf 10). Yakın çevredeki diğer ilçelerde herhangi bir örneğine rastlanmıyan bu evler Yenişehir ile Lefke kapıları arasındaki mahallede çoğunluktadır. Eski bir Hıristiyan mahallesine ait olan bu evler; kagir bir bodrum katı üstünde 2-3 kat yükselmiş sıra halinde pencereleri olan imalathanelerdir. Tarihi devirlerde bölge endüstrisinde önemli bir yere sahip olan ipek kozaları buralarda üretilmiş, bu evler böcekhaneler olarak kullanılmıştır.

2.5.6- İznik Çinileri ve Çini Fırınları: Türk egemenliği döneminde çinileri ile ün salan İznik'te Bizans devrinde de oldukça gelişmiş bir seramik sanatından sözedilir. Bizans dönemine ait olan kaplar, çok parlak sırları ve genellikle tahin rengi zemin üzerine işlenmiş motifleri ile tanınır. Bu motifler arasında bilhassa stilize edilmiş zarif kuş tasvirleri dikkati çeker.

İznik'te Türk çiniciliği ise bütünde bir parçadır, teknik olarak önce kırmızı toprakla çalışılmış; sonra kırmızı toprak üzerine beyaz astar; beyaz hamur üzerine beyaz astar; beyaz hamur üzerine mavi beyaz renkli astarlar çekilerek 900 °C de pişirilmiş ve harika çini porselenleri elde edilmiştir. Cami, han, hamam, medrese ve türbelerde kullanılan çiniye "Kaşı", evlerde kullanılan "Evani" denilmektedir. İlçede üretilen bu eserler sadece yurtiçi ve islam alemine değil, aynı zamanda Cenovalı tüccarlar tarafından Karamürsel iskelesinden Avrupa'ya da ihraç edilmişlerdir.

Şehrin, kurulduğundan günümüze kadar sahne olduğu uygarlıklara ait birçok eserin yer aldığı İznik Müzesi'nde, bu güzel sanat eserlerini görmek mümkündür. Üçyüzyıl önce yöre ekonomisinde büyük paya sahip olan İznik çiniciliğinin yaşatılması için pazar oluşturulması şarttır. Klasik tarzda üretilen bu çinilerin, tarihi klasik yapıtların restorasyonunda kullanılması yerinde olacak ve pazarın temelini oluşturacaktır.

Osmanlı dönemi çini fırınlarını ortaya çıkarma kazılarına 1964 yılında başlanılmış ve halen devam edilmektedir.

2.4.- Özel Günler:

Çakırca ve Göllüce köyünde her yıl gerçekleştirilen bahar eğlencelerinin yanında, İznik gölü kenarında da sık sık şöenler düzenlenmektedir. Göllüce köyünde 7 Mayıs, Çakırca köyünde 8 Mayıs günlerinde gerçekleştirilen bu şenliklerde, eski gelenekler yaşatılarak, düğün adetleri, gelin alma adetleri temsili olarak gösterilmektedir. Pilav ve helvanın yanında, yöreye has "dedeaşı" yemeği pişirilmektedir. Halk ozanları, halk oyunları ve çeşitli müzik gurupları gösteriler yapmakta, sergiler açılmaktadır. İznik gölü kenarında en son 16 Nisan 1994 yılında "İznik Şöeni" gerçekleştirilmiştir. Bu tür eğlencelerin yöreye kültür turizmi açısından önemli katkıları muhakkaktır.

3. Konaklama Tesisleri

Doğal ve Beşeri turistik kaynaklar şüphesiz turizm aktivitesinin doğmasını hazırlayan en önemli faktörlerdir. Ancak bu aktivitenin sürekliliğini koruması, gelişmesi, ekonomik kaynak teşkil edebilmesi "konaklama tesislerinin" varlığı ve kapasitesiyle yakından ilgilidir. Modern turizm işletmeleri, turizm eğitimi görüş personeli, turizm işletmelerinin sağladığı kolaylıklar ve reklam programları, ulaşım kolaylığı ve rahatlığı bütün bunlar bir konaklama tesisinin imkan ve hizmet programlarına dahil edilmelidir.

Yalnızca kent merkezinde; otel, motel ve pansiyon olmak üzere toplam 16 konaklama tesisi vardır (Tablo 1). Bunların toplam yatak kapasitesi 503 kadardır. Konaklama tesislerinin sekizi göl kenarında diğerleri çarşı içi ve mahallelerde yer alırlar. İlk bakışta bu kapasite yeterli gibi görünmese de; İznik'e gelen turistlerin genellikle İstanbul, Bursa, İzmit, Yalova gibi şehirlerden düzenlenen turlarla gününbirlik olarak gelmeleri, şu andaki boyutlarda konaklamanın bir sorun olmasını önlemiştir. Ancak turizm aktivitesinin çeşitlenmesi ve genişlemesiyle mevcut yatak kapasitesinin ve kalitesinin yetersiz kalacağı açıktır.

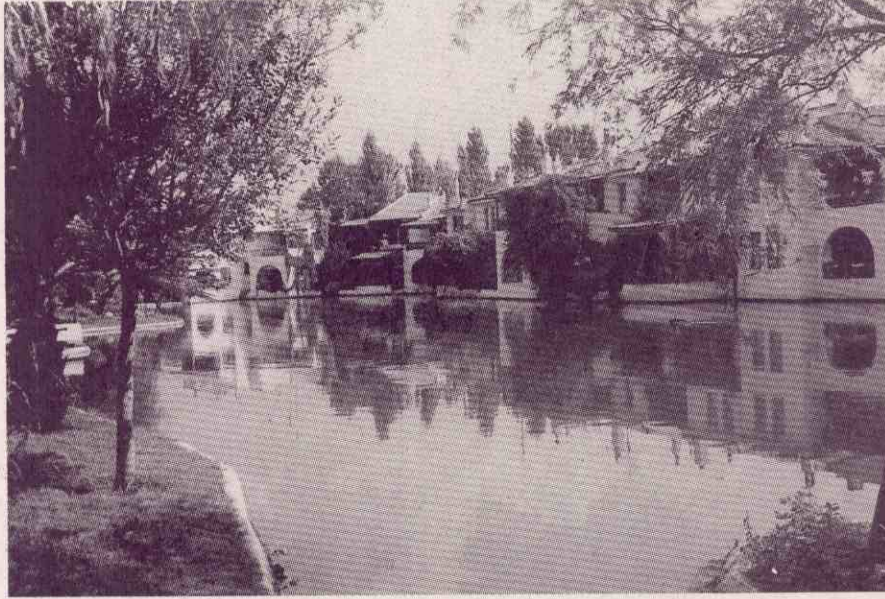
Tablo 1- İznik kent Merkezinde-Bulunan Konaklama Tesisleri (1996)
Table 1- Rooms and Beds number of the establishments in İznik (1996)

CİNSİ	ODA SAYISI	YATAK SAYISI
Şener Otel	21	52
Babacan Otel	40	86
İznik Oteli	17	35
Yalı Oteli	8	25
Şeref Oteli	7	12
Konak Oteli	7	14
Avcılar Oteli	6	18
Burcum Motel	25	60
Berin Motel	15	30
Çamlık Motel	32	64
Balıkçı Motel	5	10
Nural Pansiyon	12	25
Frankfurt Pansiyon	9	23
Murat Pansiyon	5	16
Cem Pansiyon	6	16
Kaynarca Pansiyon	6	17
TOPLAM	207	503

Kaynak: Yerinde Yapılan Gözlem ve anket sonuçları

Çay bahçeleri ve moteller; kalıntılarına rastlanılmayan Gökkapı'nın bulunduğu Sahil Yolu caddesi boyunca yer alır. Sahil Yolu caddesi, çevre düzenlemesi iç turizme hizmet edebilecek bir düzeyde organize edilmiş, İznik kent halkının fazlaca ilgi gösterdiği bir rekreasyon alanı durumuna gelmiştir. Sayıları her geçen gün artış gösteren yazlık evler; sahil boyunca yoğun bir şekilde göze çarparlar. Tatil köyleri, yazlık evler genellikle İznik ilçesinin güneyinden itibaren ve gölün güney kıyıları boyunca devam eder. Göllüce köyünden batıya gidildikçe "çadırılı kampların" yoğun bir şekilde kurulduğu görülür. Narlıca köyüne (Orhangazi) kadar uzanan bu çadırların, yaz sezonu boyunca ortalama sayısı 1000 civarında olabilmektedir. Temmuz ve Ağustos aylarında sayıları asgari seviyeye ulaşan bu çadırılı kampların yaklaşık % 30'unda İznik şehir merkezinden gelen aileler kalmaktadır.

Yaklaşık 450 konutun yer aldığı Darka, İznik ilçesi sınırları içinde bulunan en büyük tatil köyüdür (Fotoğraf 11). İlçenin 2 km. güneyinde yer alan tatil köyünün sakinlerini İstanbul, Bursa, Ankara, Adapazarı ve İznikli aileler oluşturur. Güneşlenme, göle girme, yelken ve su kayağı yapma imkanlarını bir arada bulan bu aileler hafta sonu veya daha uzun süreli tatil günlerini bu sakin ve güzel ortamda geçirmektedirler. Darka tatil köyünün hemen batısında Beyaz Kent tatil köyü ve onun yanında DSİ işletmesi yer alır. Yüzme, tenis, basketbol, güneşlenme, gibi faaliyetlerin bir arada yapıldığı İznik DSİ işletmesi 80 konutu ve yaklaşık 250 yatak kapasitesiyle yaz sezonu boyunca İznik turizmine katkıda bulunmaktadır.



Fotoğraf 11- Darka Tatil Köyü
Photo 11- Darka Holiday Village.

4- İznik Kentine Gelen Turist Sayısı

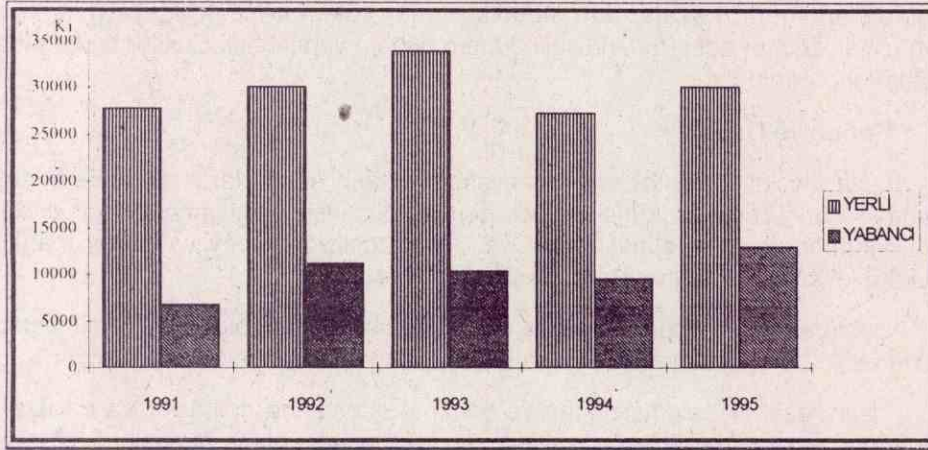
İznik ilçesini ziyaret eden turist sayısının yıllara göre durumunu ortaya koymak için kesin dökümanter veriler yoktur. Mevcut veriler İznik Müzesi ve Ayasofya Müzesinin son 5 yıllık verilerini kapsamaktadır. Dolayısıyla bu verilerden yararlanarak İznik'e gelen turist sayısının yıllara göre sayısal artışını tam olarak ortaya koymak mümkün değildir. İlçeye gelen turistlerin ancak belli bir bölümü söz konusu müzelere uğramaktadırlar. Genellikle İstanbul, Bursa, İzmir, Ankara'daki seyahat acentası firmaların aracılığı ile düzenlenen gezi programları çerçevesinde seyahat eden turistler söz konusu müzelere uğramaktadırlar. İlçeye gelen turistlerin yıllara göre dağılımı incelendiğinde (Tablo 2) sürekli bir artış olduğu görülür. Sadece 1994 yılında bu rakam bir önceki yıla göre % 8,5 oranında bir azalış göstermiştir, bu da seyahat acentalarının, ilçeye yönelik gezi programlarının sayılarının azaltılmasına bağlanabilir. Müzeleri ziyaret eden turistlerin sayısı 1991 yılında 23740 iken, beş yıllık süre içinde % 84 oranında bir artış göstermiş ve 43228 kişi olmuştur, bu rakamın ancak % 30'u yabancı geri kalanı yerli turisttir.

Tablo 2- Yıllara Göre İznik İlçesini Ziyaret Eden Turist Sayısı

Table 2- The number of the tourists that visit İznik in different years

İZNİK MÜZESİ	YERLİ		YABANCI		TOPLAM
	Ücretli	Ücretsiz	Ücretli	Ücretsiz	
1991	6999	13370	2891	480	23740
1992	6040	16154	4509	936	27639
1993	7179	18035	4902	351	30467
1994	4833	14885	4098	768	24584
1995	5283	16208	5793	987	28271
AYASOFYA MÜZESİ					
1991	1352	6085	2918	486	10841
1992	1224	6768	5125	694	13811
1993	1882	6896	4919	277	13974
1994	1070	6550	3761	963	12344
1995	1787	6865	4804	1501	14957

Kaynak: İznik Müzesi Verileri



Şekil 3- Yıllara göre İznik İlçesini Ziyaret Eden turist Sayısı
Figure 3- The number of the tourists that visit İznik different years.

İzniği ziyaret eden turistlerin milliyetlerine göre dağılımı konusunda elde güvenilir veriler yoktur. Ancak dönem dönem yapılan istatistiklere göre, bunlar arasında en fazla rastlananları; İngiliz, Alman, ABD, İsveç ve Fransız vatandaşlarıdır. Bu turistlerin geliş amaçlarını ise gezip eğlenmeden çok ilgi sebepleri oluşturur.

Tablo 3- İznik'e Gelen Yıllık Yabancı Turistlerin Milliyetlerine Göre Dağılışı (1990-95)
Table 3- The number of the tourists from different nationalities.

MİLLİYETİ	1991	1992	1993	1994	1995
İNGİLİZ	186	254	280	360	510
ALMAN	151	160	198	210	315
ABD	140	170	176	195	243
İSVEÇ	110	140	210	240	210
FRANSIZ	110	125	195	210	295
DİĞERLERİ	610	720	810	880	988

Kaynak: İznik Turizm Müdürlüğü ve İznik Müzesi Verileri.

Not: Bu veriler, yıl boyunca gelen turistlerin tümünü kapsamaz, ancak dönem dönem yapılan kayıtlara ait verilerdir.

Yerli turistlerin turizm aktivitesi; merkez İstanbul olmak üzere Marmara, Ege Bölgesinden gelenler çoğunluğu oluşturur. Daha önce de ifade ettiğimiz gibi gelen turistlerin kayıtlarında sağlıklı veriler yoktur. Ancak ilçeye gelen ve müzeleri ziyaret eden turlarla ilgili dönem dönem yapılan istatistikler bu konuda fikir verici olmaktadır.

Sonuç ve Öneriler

İznik ilçesinin sahip olduğu tarihi yapılarla "tarihi kent" olarak turizmde önemi vardır. Son yıllarda kent merkezinde görülen düzensiz yapılaşma, buradaki tarihi eserlerin zararına olmaktadır. Oysa kentin gelişimi kuzey ve güney mahallelere kaydırılarak tarihi şehir nüvesi korunabilir.

Şehirdeki tarihi eserlerin yakın çevrelerinde çok katlı binaların yapılmasına izin verilmemeli, bu eserlerin çevrelerinde çevre düzenlemeleri yapılmalıdır.

Tarihi eserler bakımsızlıktan ya yıkılma aşamasına gelmişler ya da üzerlerinden fıskıran yabani otlar sayesinde çirkin bir görünüme girmişlerdir. Ayrıca bu eserler bilinçsizce veya çeşitli bahaneler uydurularak tahrib edilmektedirler. Oysa turizm bir hizmet sektörüdür, bu sektörü oluşturan bu eserler koruma altına alınmalı, restore edilmeli ve aydınlatılmalıdır.

Bir açık hava müzesi olarak nitelendirilebilecek antik kentte "Turizm ve Kültür Sempozyumları" düzenlenmelidir. Turistik harita ve broşürlerle tanıtımı yapılmalıdır.

Günümüz koşullarına uygun konutlar, tarihi eserlerin silüetini kapatmayacak şekilde olmalı ve yeni yerleşim yerleri tarihi surların dışına kaydırılmalıdır.

Yeni konaklama tesisleri yapılmalı, mevcut tesisler daha modern hale getirilmelidir. Ayrıca tarım alanlarına zarar vermeyecek bir imar planı içinde; gölün çevresinde çeşitli turistik konaklama ve dinlenme tesislerinin sayısı artırılmalıdır.

İznik ilçesini 300 yıl kadar önce önemli bir ticaret şehri haline getiren çinicilik için, ilçede ve ülke çapında bir çinicilik pazarı oluşturulması düşünülmelidir. Dış ve iç turizm kapsayacak şekilde şehirde kültür turizme geliştirilmelidir.

Bir zamanlar çeşitli uygarlıklara sahne olan İznik ilçesi, turizm açısından son derece uygun koşullara sahiptir. Ortaçağın önemli anılarını hâlâ içinde saklayan ve Osmanlı dönemi Türk sanatının bir bakıma doğduğu yer olan bu kent, anıtların ve doğal çevrenin ona sağladığı göl ve yeşil alanları ile, şimdiye kadar olduğundan daha anlayışlı bir koruma, ilgi ve düzenleme beklemektedir.

Kaynakça

- ARDEL, A., 1945. Bursa Ovası ve Çevresi, T.C.D. sayı 7-8, sayfa 62-96, Ankara.
- ARDEL A., 1953-54. İznik Depresyonu ve Gölü İ.Ü. Coğrafya Enstitüsü Dergisi, cilt 2, sayı 5-6, sayfa 225-229, İstanbul.
- ARDEL A., İNANDIK H., 1957. Marmara Denizinin Teşekkül ve Tekamülü T.C.D. s. 17, s. 1-15, Ankara.
- ARDEL A., 1959. İzmit Körfezinden İznik Gölüne. İstanbul Üniv. Coğ. Ens. Derg. Cilt.5, sayı 10, sayfa 144-151, İstanbul.
- DOĞANAY H., 1985. Erzurum'un Turizm Potansiyeli T.C. Turizm Bankası Turizm Yıllığı, s. 189-208, Ankara.
- EYİCE, S., 1991. İznik Tarihçesi ve Eski Eserleri, Sanat Tarihi Araştırmaları Dergisi Yayını, İstanbul
- TUNCEL M, DOĞANER S., 1989. Amasya'da Turizm: Coğrafi imkanlar, sorunlar ve öneriler, Coğrafya Araştırmaları, Cilt 1, sayı I, s. 47-68, Ankara.

