

ESKİ GEDİZ KASABASI ÇEVRESİNDE GÜME YERLEŞMELERİ

Country Houses Around Old Gediz Town

Yard. Doç. Dr. Lütfi ÖZAV*

ÖZET

Eski Gediz kasabası, Ege bölgesinin İçbatı Anadolu bölümünde yer almaktadır. Yönetim bakımından Gediz İlçesine bağlı olan kasaba, ilçe merkezinin 7 km. kuzeydoğusunda bulunmaktadır. Kasaba çevresinde dağılıp gösteren ve güme olarak adlandırılan geçici yerleşmeler oldukça ilginç özelliklere sahiptir. Ülkemizde pek tanınmayan sözkonusu yerleşmelerde temel ekonomik fonksiyonu, bağcılık ve meyvecilik faaliyetleri oluşturmaktadır. Ayrıca gümelerde sınırlı da olsa hayvan yetiştiriciliği, sebze üretimi, pekmez yapılması ve yakacak odun elde edilmesi gibi ekonomik faaliyetlere de rastlanmaktadır.

ABSTRACT

Old Gediz town is situated in inner west parts of Aegean Region. Belonging to officially Gediz country, the town is 7 km. away in northeast of country. Distributed in environs of the town and named as country house (güme) temporary settlements have very interesting properties. In this type of settlement, not widely know in our country, vineyards and fruit gardens form main driving economic functions. In addition, although limited, animal husbandry, vegetable growing, boille grape juice, and fire wood growing can be encountered.

Giriş

Ülkemizde kom, dam, yayla, ağıl, bağ evi gibi çok çeşitli geçici yerleşme şekline rastlanmaktadır. Ancak söz konusu yerleşmelerin, oluşum ve fonksiyonlarını ortaya koymaya yönelik olarak yapılan araştırma sayısı oldukça sınırlıdır. Bununla birlikte son yıllarda, bu tür araştırmaların giderek arttığı gözlenmektedir. Yeni yapılan araştırmalarla, bir yandan yayla, dam, ağıl, bağ evi gibi ülkemizde sıkça rastlanan geçici yerleşmelerin bölgelere göre gösterdiği farklılıklar ortaya konulurken, diğer yandan da saya, banı, pey, tarla evi, bahçe evi, güme gibi çok az tanınan bazı geçici yerleşmeler hakkında bilgi edinmek mümkün olmaktadır. Eski Gediz kasabası çevresinde rastlanan güme yerleşmeleri de bu açıdan, tipik bir örnek oluşturmaktadır.

Güme yerleşmeleri bağcılık ve meyvecilik yapmak amacıyla, dikili alanlar içerisinde inşa edilmiş geçici yerleşmelerdir. Bunun yanında bazı güme yerleşmelerinde, az da olsa hayvancılık faaliyetlerine rastlanmaktadır. Ancak söz konusu yerleşmeler, giderek eski önemlerini yitirmektedirler. Özellikle 1970

* Atatürk Üniversitesi, Fen-Edebiyat Fakültesi, Coğrafya Bölümü.

Gediz depreminden sonra, Eski Gediz'de oturan ailelerin büyük çoğunluğunun yeniden inşa edilen Gediz ilçe merkezine göç etmeleri, bu değişimde önemli rol oynamıştır.

Eski Gediz kasabası Ege bölgesinin İçbatı Anadolu bölümünde yer tutmaktadır (Şekil 1). Kasaba yönetim açısından Gediz ilçesine bağlı olup, ilçe merkezinin 7 km. kuzeydoğusunda bulunmaktadır. Eski Gediz kuzeybatıda Akçaalan kasabası, kuzeyde Akkaya, kuzeydoğuda Güzingülü ve Yaylaköy, doğuda Aliağa, güneyde Hacıbabı, batıda ise Ece ve Sazak köyleri ile komşudur. Kasabanın Kütahya il merkezine uzaklığı ise, 92 km.dir.

Eski bir yerleşme merkezi olan Gediz, tarihi kaynaklarda Kadi, Kadus ve Gedüs gibi adlarla anılmaktadır. Şehir Frigyalılar tarafından kurulmuş ve İskender döneminde Makedonya'dan gelen göçmenler buraya yerleştirilmiştir. Daha sonraki devrelerde Bizans, Selçuklu ve Germiyan oğulları egemenliğinde kalan Gediz, 1429 yılında Osmanlılar'ın eline geçmiştir. Gediz 1851 yılında kaza haline getirilmiş ve Kütahya vilayetine bağlanmıştır.⁽¹⁾

Gediz çeşitli tarihlerde yangın ve depremlere maruz kalmış ve şehir her defasında onararak yeniden yerleşmeye açılmıştır. Oldukça hasara neden olan 28 Mart 1970 depreminden sonra ise, şehrin yerinin değiştirilmesine karar verilmiştir. Depremden sonra, Gediz'in güneybatısındaki Karılar Pazarı olarak bilinen yere yeni bir şehir inşa edilmiş ve Bakanlar kurulunun 5.8.1970 gün ve 7/1164 sayılı kararı ile şehir buraya nakledilmiştir.⁽²⁾ Eski Gediz (Fotoğraf 1) ise, bir süre Yeni Gediz'e bağlı bir mahalle olarak yönetilmiş ve 1989 yılında belediye teşkilatının kurulmasıyla kasaba haline gelmiştir. Kasabanın 1990 yılı nüfusu ise, 5309 kişi kadardı.

Giderek eski önemini yitiren güme yerleşmelerinin coğrafi bir bakış açısı ile incelenmesinin amaçlandığı bu makalede, öncelikle sahanın coğrafi tanıtımı yapılmış ve güme yerleşmelerinin ortaya çıkışını hazırlayan doğal çevre faktörleri üzerinde durulmuştur. Ayrıca güme yerleşmelerinin fonksiyonel özellikleri belirlenmeye çalışılmış, mesken tipleri ile ilgili özellikler ele alınarak, söz konusu yerleşmelerin bugünkü durumu hakkında bilgi verilmiştir.

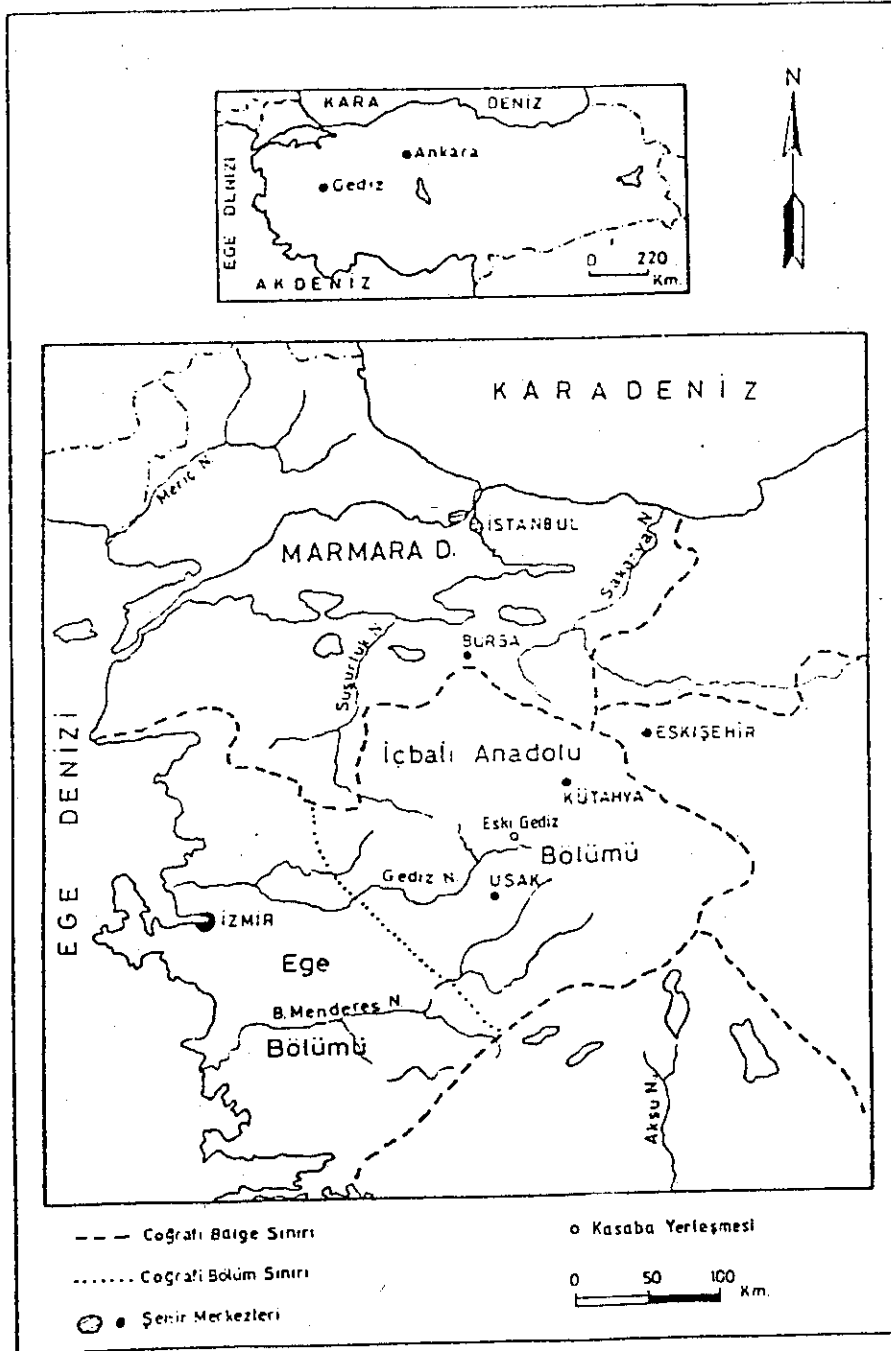
1. Doğal Çevre Özellikleri ve Güme Yerleşmesi İlişkileri

İçbatı Anadolu bölümünde bulunan araştırma sahasında, genel olarak Eosen yaşlı formasyonlar yer tutmaktadır. Ayrıca Eski Gediz kasabasının kuzey kesimlerinde, yer yer Mesozoyik yaşlı kireçtaşlarına da rastlanmaktadır.⁽³⁾ Gediz çayı ve kollarının yer aldığı vadilerin taban düzlükleri ise, Kuaterner'e ait alüvyonlarla kaplanmıştır. Sahadaki bağ alanları daha çok Eosen yaşlı formas-

(1) ÖNDER, O., 1977, Gediz'in Tarihçesi. Radyo Gazetesi Matbaası, İzmir, s. 1-20.

(2) TUNCEL, M., 1977, "Türkiye'de Yer Değiştiren Şehirler Hakkında Bir İlk Not." İstanbul Üniv. Coğrafya Enst. Dergisi, Sayı: 20-21, s. 126.

(3) 1987, Gediz-Gökler Kömür Havzasının Jeolojik İncelenmesi. Hacettepe Üniv. Yer Bilimleri Uygulama ve Araştırma Merkezi, Ankara, s.5.



Şekil: 1- Araştırma Sahasının Konum Haritası.
 Figure: 1- Location map of investigation area.



Foto: 1- Eski Gediz kasabasının genel görünümü. Fotoğraf Balçayı mevkiinde alınmıştır.
Photo: 1- General view of old Gediz town. Photographes were taken from Balçayı district.

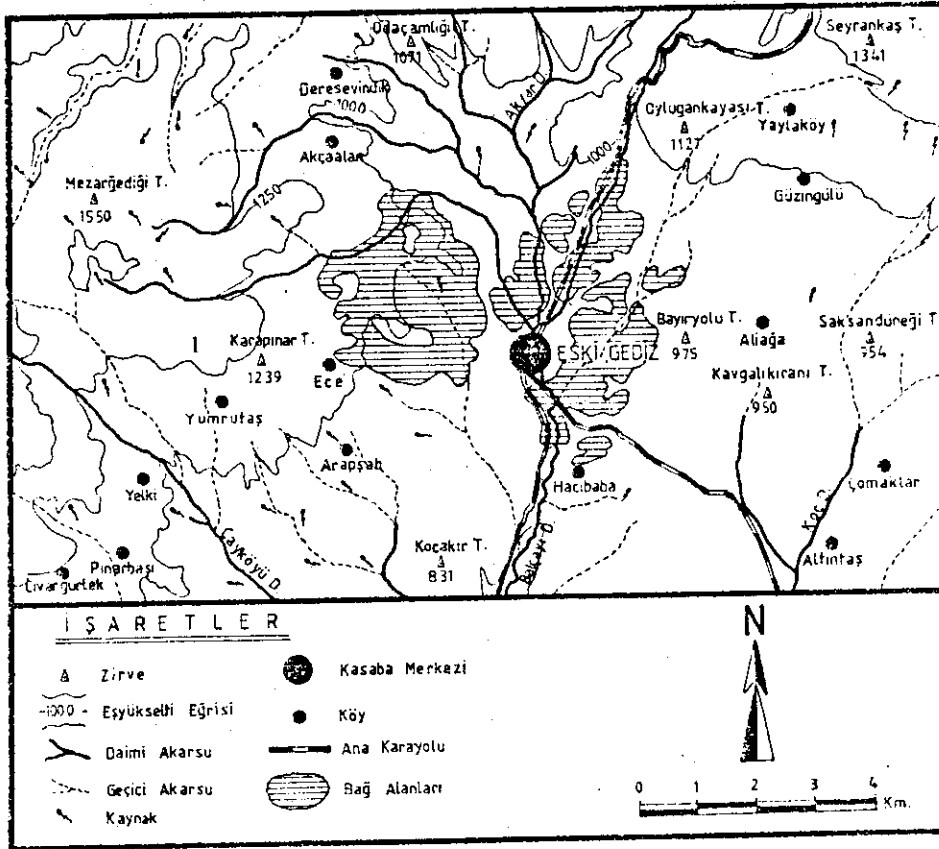
yonlar ile, alüvyal araziler üzerinde dağılışı göstermektedir. Yer yer rastlanan granit kütleler ise, verimsiz araziler halindedir. Gerçekten de granit kütlelerin fazlaca görüldüğü kasabanın güney kesimlerinde, daha az yer tutmaktadır.

Eski Gediz kasabası ve çevresi, tektonik açıdan aktif bir saha üzerinde yer almaktadır. Nitekim, kasabanın kuzeydoğu ve güney kesimlerinde yer yer fay hatları uzanmaktadır. Özellikle 1970 Gediz depreminde Akçaalan ve Eski Gediz kasabaları arasındaki sahada, depremin daha şiddetli hissedilmesinde fay hatlarının önemli etkisi olmuştur. Ayrıca bu kesimdeki zeminin killi ve marnlı kütlelerden oluşması da, deprem şiddetini artırmıştır.⁽⁴⁾ Bunun sonucu olarak, belirtilen kesimlerde yer alan güme yerleşmelerinde büyük hasar meydana gelmiştir. Diğer yandan, sahada oluşan kütle hareketleri de bağ alanlarını olumsuz yönde etkilemiştir. Buna karşılık Eosen yaşlı araziler üzerinde yer alan gümelerde ise, hasar oranı daha sınırlı kalmıştır.

Kasaba, Gediz çayının kollarından olan Balçayı deresi vadisinin nisbeten genişlediği bir kesimde kurulmuştur. Kasaba yerleşim sahasının yükseltisi, 780 ila 810 m. arasında değişmektedir. Bağ alanları genellikle yerleşim merkezinin, doğu ve batı kesimlerinde yayılışı göstermektedir (Şekil 2). Nisbeten az eğimli

(4) ERİNÇ, S.-BİLGİN, T.-BENER, M. SUNGUR, K.-ERER, S.-GÖÇMEN, K., 1970, Gediz Depremi (Tatbiki Jeomorfolojik Etüd), İstanbul Üniv. Edebiyat Fak. Yay. No: 1520, İstanbul Üniv. Coğrafya Enst. Yay. No: 60, İstanbul, s. 23-26.

olan bu sahalar, bağ oluşturulması için uygun şartlara sahiptir. Eğim değerlerinin nisbeten arttığı ve granit kütlelerin fazlaca olduğu kasabanın güney kesimlerinde ise, bağ alanlarının daha sınırlı yer kapladığı görülmektedir. Çoğunlukla mera olarak değerlendirilen bu kesimlerde en yüksek zirveleri Kuşkönağı tepe (934 m.), Hacivat tepe (1081 m.) Mağmalık tepe (921 m.) ve Karaihsantaşı tepe (997 m.) oluşturmaktadır.



Şekil 2 - Eski Gediz Kasabası ve Çevresinin Topoğrafya Haritası.
Figure 2 - Topographic map of old Gediz town and its environs.

Bağ alanlarının bulunduğu sahalar su kaynakları açısından oldukça zengindir. Özellikle Tekmen ve Asarardı mevkiinde yer alan bağlarda, çok sayıda kuyu ve çeşme bulunmaktadır. Yeraltı su seviyesinin yüksek olduğu taban arazilerde ise bağ oluşturmaktan mümkün olduğunca kaçınılmıştır. Bu kesimlerde daha çok kavak yetiştiriciliği ve sulamalı tarım yapılmaktadır.

Araştırma sahasındaki bağ alanlarında genellikle üzüm asması ile birlikte vişne, elma, armut, erik gibi meyve ağaçları yetiştirilmektedir. Bu bitkilerden üzüm asması iklim elemanlarından daha fazla etkilenmektedir. Gerçekten de

yıllık ortalama sıcaklıkların 10 °C'nin altına düşmediği ve yıllık yağış miktarının 500 mm.'den fazla olduğu sahalarda, bu bitkinin ekonomik olarak yetiştirilmesi mümkün olmaktadır.⁽⁵⁾ Nitekim Gediz'in yıllık ortalama sıcaklığı 12.4°C ve yıllık yağış miktarı da 628.8 mm. kadardır.⁽⁶⁾ Ayrıca sahada aşırı don olayları da pek görülmemektedir. Bu nedenle yörenin, bağcılık için uygun iklim şartlarına sahip olduğu söylenebilir. Bununla birlikte bağ alanları oluşturulurken, rüzgara açık olmayan kuytu alanların seçilmesine dikkat edilmektedir. Çünkü, meyve ağaçlarının çiçek açma devresinde zaman zaman etkili olan soğuk rüzgarlar, verimi olumsuz yönde etkilemektedir.

Bağ alanları dışında kalan sahalarda, çeşitli bitki türleri dağılışı göstermektedir. Sahada rastlanan en yaygın bitki türünü palamut meşesi (*Quercus aegilops*) oluşturmaktadır. Sıcağı seven, ışık isteği fazla olan bu ağaçlar, daha çok güneye bakan yamaçlarda yaygındır. Palamut meşesi araştırma sahasının güneyinde yer alan Murat dağında, 1300 m. yüksekliğe kadar çıkmaktadır.⁽⁷⁾ Sahadaki bağ alanlarının bir kısmı meşe ağaçları tahrip edilerek elde edilmiştir. Nitekim bazı aileler, bağ alanları çevresindeki meşe ağaçlarını keserek, yakacak ihtiyaçlarının bir kısmını karşılamaya çalışmaktadırlar. Ayrıca sahada çınar, kızılçık, ardıç, ahlut, yabancı gül, böğürtlen, ceviz, söğüt, kavak, iğde, gibi bitki türlerine de rastlanmaktadır. Bağ alanlarının çevresindeki mera alanlarında ise, otsu bitki türleri yayılışı göstermektedir.

2. Güme Yerleşmelerinin Fonksiyonel Özellikleri

Güme ülkemizde pek yaygın olmayan bir geçici yerleşme şeklidir. Avcı kulübesi, ahır, bağ ve bostana yapılan basit bekçi kulübesi gibi anlamlara gelen gümeler⁽⁸⁾ oluşum ve fonksiyonları açısından ilginç bazı özelliklere sahiptirler.

Bağ alanlarındaki budama, zararlılarla mücadele, ürünün hasat edilmesi ve değerlendirilmesi gibi işleri zamanında yürütebilmek amacıyla inşa edilmiş geçici bir yerleşme türü olan gümelerde, az da olsa hayvancılık faaliyetleri de yapılmaktadır. Güme yerleşmeleri ayrıca, sayfiye ihtiyaçlarının giderilmesi açısından da önem taşımaktadır. Özellikle gümelere göç etmeyen bazı aileler, ilkbahar ve yaz mevsimlerinde dinlenmek, güzel vakit geçirmek ve temiz hava almak için zaman zaman günübiriğine gümelere gitmektedirler.

Güme yerleşmelerinde temel ekonomik fonksiyonu bağcılık faaliyeti, oluşturur. Ancak bağ alanlarında sadece üzüm asması değil, vişne, elma, armut, erik, kiraz gibi meyve türleri de yetiştirilmektedir. Bu fonksiyonları nedeniyle, gümeler bağ evlerinden ayrılmaktadır. Çünkü bağ evi yerleşmelerinin yer aldığı bağ alanlarında, sadece üzüm asması yetiştiriciliği yapılmaktadır.⁽⁹⁾

(5) DOĞANAY, H., 1992, Türkiye Ekonomik Coğrafyası 1. Atatürk Üniv. Yay. No: 737, Kazım Karabekir Eğitim Fak. Yay. No: 26, Ders Kitapları Serisi, No: 20, Erzurum, s.269-270.

(6) Devlet Meteoroloji Genel Müdürlüğü'nün 1957-1990 yıllarına ait verilerinden.

(7) ATALAY, İ., 1983, Türkiye Vegetasyon Coğrafyasına Giriş. Ege Üniv. Edebiyat Fak. Yay. No: 19, Ticaret Matbaacılık, İzmir, 146-147.

(8) 1972, Derleme Sözlüğü VI. Türk Dil Kurumu Yay., Ankara, s. 2222.

(9) GİRĞİN, M., 1991, "Alaşehir Çayı Vadisinde Bağ Evleri". Atatürk Üniv. Kazım Karabekir Eğitim Fak. Dergisi, sayı: 2, Cilt: 2, s. 150-165, Erzurum, s. 153..

Bazı gümelerde sınırlı da olsa hayvan beslenmesi, söz konusu yerleşmelerin bu yönüyle dam yerleşmelerine benzemesine yol açmıştır. Gerçekten de bağ evlerini dam yerleşmelerinden ayıran en önemli fark, damlarda aynı zamanda hayvan yetiştiriciliğinin de yapılmasıdır. Dam yerleşmelerinde beslenen hayvan sayısının fazla olması ve bazılarında dam yerleşmesinden ayrı olarak hayvan ağıllarının bile bulunması,⁽¹⁰⁾ gümelerle damları kesin olarak birbirinden ayırır. Çünkü gümelerde hayvancılık faaliyeti oldukça önemsizdir. Nitekim güme yerleşmelerinde beslenen hayvan sayısı, 2-3 küçük baş hayvanı geçmemektedir. Bu hayvanlar bağ alanlarının yakınındaki meralarda otlatılmakta ve gümelerden kasabaya dönüşte satılmakta, ya da kesilerek ailelerin et ihtiyaçlarının karşılanmasında yararlanılmaktadır. Bazı gümelerde ise, hiç hayvancılık faaliyetine rastlanmamaktadır.

Ailelerin çoğunlukla tek güme yerleşmesi bulunmaktadır. Bazen bir ailenin birden fazla bağı bulunması durumunda, güme sayısı da artmaktadır. Araştırma sahasındaki bağların hemen hemen hepsinde güme yerleşmesi vardır. Ancak gümelerin bazıları tek, bazıları ise iki katlı olabilmektedir. Bağ alanlarının büyüklüğü ise, çoğunlukla 1 dekardan az olmamakta ve 5 dekarı da pek geçmemektedir.

Güme yerleşmelerine mayıs ayı sonlarında göç edilmektedir. Aileler beraberlerinde gerekli ev eşyalarını ve hayvanlarını da getirmektedirler. Ancak, ailelerin çoğunluğunun kasabadaki konutlarında hayvan beslemek için gerekli eklentileri bulunmadığından, aileler besleyecekleri sayıda hayvanı gümelere göç etmeden önce satın almaktadırlar. Kasabada tarım dışı faaliyetlerde çalışan aile reisleri, hergün güme yerleşmelerine gelip gitmektedirler. Çocuklar ve kadınlar ise devamlı güme yerleşmelerinde kalmaktadırlar. Bağ alanlarındaki ürünlerin hasatının yapıldığı Eylül ayı ortalarından itibaren, gümelerden tekrar kasabaya göç edilmektedir.

Özellikle 1965 yıllarından sonra, tarım dışı faaliyetlerde çalışan nüfus sayısının artmaya başlaması, gümelere yönelik göç hareketlerinin az da olsa azalmasına neden olmuştur. Ancak asıl azalma, 1970 Gediz depreminden sonra ortaya çıkmıştır. Deprem sonucu ailelerin büyük çoğunluğunun yeniden inşa edilen Gediz ilçe merkezine göç etmesi, gümelere yönelik uzun süreli göçlerin büyük ölçüde ortadan kalkmasına yol açmıştır. Bununla birlikte Eski Gediz kasabasında oturan bazı aileler, bu tür göç hareketlerini bugün de devam ettirmektedirler. Gediz ilçe merkezinde oturan aileler ise, özellikle hafta sonu tatillerini gümelere giderek değerlendirmeyi tercih etmektedirler.

Araştırma sahasındaki bağcılık faaliyetlerinin tarihi geçmişi, Osmanlı İmparatorluğu dönemine kadar uzanmaktadır. Nitekim Evliya Çelebi seyahatnamelerinde kasabanın üzüm ve armudunun meşhur olduğuna ve Kütahya kentinin meyve ihtiyacının bir kısmının Gediz'den karşılandığına dair bilgilere

(10) TUNÇDİLEK, N., 1967, Türkiye İskan Coğrafyası. İstanbul Üniv. Edebiyat Fak. Yay. No: 1283, Coğrafya Enst. Yay. No: 49, İstanbul, s. 155.

rastlanmaktadır.⁽¹¹⁾ Günümüzde de bu özellik büyük ölçüde değişmemiştir. Bugün de, üretimi nisbeten fazla olan vişne, kiraz, armut ve üzümün aile ihtiyaçlarından fazla olan kısmı Eski Gediz kasabası ve Gediz ilçe merkezinde kurulan pazarlarda satışa sunulmakta, ya da kasabadaki meyve komisyoncuları tarafından satın alınarak, satışa sunulmak üzere Kütahya ve Uşak il merkezlerine gönderilmektedir.

Eski Gediz kasabası çevresinde 1994 yılında yaklaşık 1200 güme yerleşmesi bulunuyordu. Güme yerleşmelerinin önemli bir kısmı, kasabanın batısındaki Tekmen mevkiinde yer almaktadır. Aynı yıl bu mevkideki güme yerleşmeleri sayısı 430 kadardı. 1994 yılında güme sayısı açısından bu mevkii Asarardı (250), Kayacık (200), Keyikçi (140), Balçayı (80), Tekderesi (70) ve Kocakayıklık (30) mevkileri izliyordu.

Kasabanın güneyinde yer alan Balçayı deresinin vadi tabanı düzlüklerinde oluşturulmuş bağ alanlarının bazı kesimleri, su kaynaklarının elverişli olması nedeniyle sulanabilmektedir. Bu nedenle Balçayı mevkiinde bulunan bağ alan-



Fotoğraf 2 - Balçayı Mevkiindeki Bağ Alanlarından Bir Görünüm. Su kaynaklarının bol olması nedeniyle bu mevkideki bağ alanlarında az da olsa sebze yetiştiriciliği yapılmaktadır. Ön planda domates bitkisi, geri planda ise, vişne ve elma ağaçları görülmektedir.
Photo 2 - A view of vineyards in Balçayı district. Owing to plentiful water supplies vegetables are grown in the district. In the front is a tomato plant, at the back are cherry and apple trees.

(11). 1935, Evliya Çelebi Seyahatnamesi. Anadolu, Suriye, Hicaz (1671-1672). IX. Cilt, Devlet Matbaası, İstanbul, s. 43.

larında sınırlı da olsa, sebzeçilik faaliyetlerine rastlanmaktadır (Fotoğraf 2). Bağ alanlarının uygun bir kesimi bu faaliyetler için ayrılmıştır. Sebzeçilik daha çok ailelerin kendi ihtiyaçlarını karşılamaya yönelik olarak yapılmaktadır. Yetiştirilen başlıca sebze türlerini ise domates, biber, fasulye, patlıcan ve kabak oluşturmaktadır. Araştırma sahasının kuzeybatı kesiminde yer alan Keyikçi mevkiinde bulunan bağlarda ise, toprak şartlarının çok uygun olması nedeniyle daha çok üzüm asma yetiştirilmektedir. Bu yüzden söz konusu kesimde bulunan güme yerleşmelerinin bazılarında pekmez yapmada yararlanılan bölmeler de yer almaktadır. Yerel olarak şarpına adı verilen bu bölmelere, çoğunlukla iki katlı gümelerde rastlanmaktadır.

Bağ alanlarında yer alan asma ve meyve ağaçlarının budanması sırasında elde edilen dallardan da yararlanılmaktadır. Gümelerin uygun bir bölümünde muhafaza edilen bu odunların bir kısmı, gümelerdeki yakacak ihtiyacının karşılanmasında kullanılmakta, geri kalan odunlar ise yakacak olarak kullanılmak üzere kasabaya götürülmektedir.

3. Güme Yerleşmelerinde Mesken Tipleri İle İlgili Özellikler

Bağcılık ve meyvecilik faaliyetlerini daha iyi yürütebilmek amacıyla oluşturulan gümeler, genellikle bir ve iki katlı olarak inşa edilmişlerdir. Gümelerin oda sayısı ise, ailelerin kişi sayısına, bağ alanının büyüklüğüne ve gelir düzeyine göre değişmektedir.

Eski Gediz kasabası çevresindeki gümeler genellikle tek katlı olarak yapı-

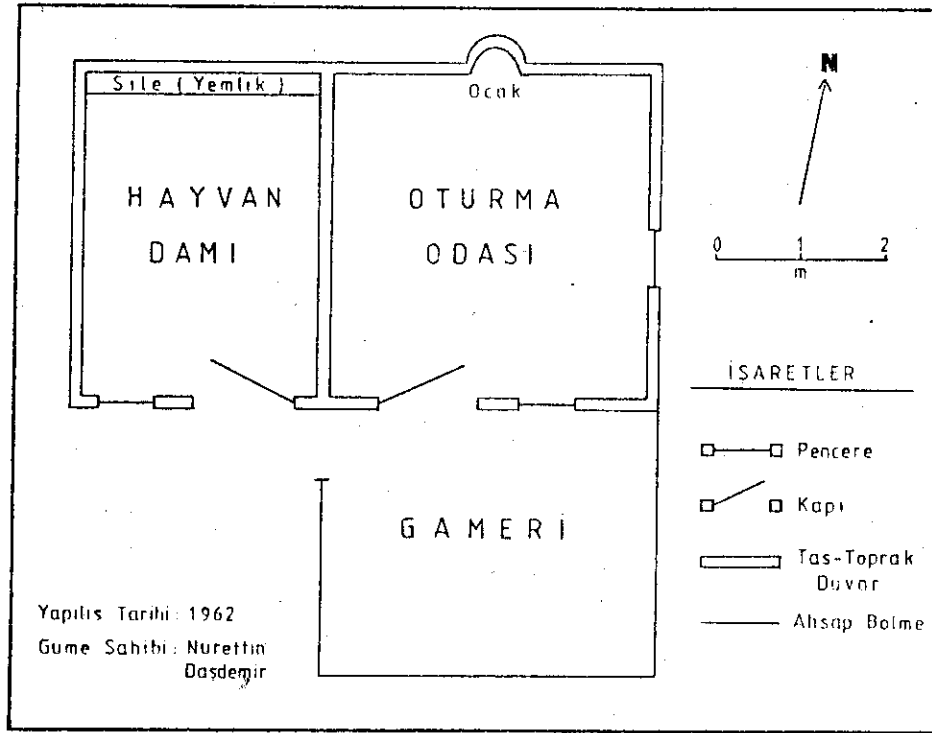


Fotoğraf 3 - Tek Katlı Olarak İnşa Edilmiş Bir Güme Yerleşmesi.

Photo 3 - Bungalow type country houses establishment.

mışlardır (Fotoğraf 3).Gerçekten de 1994 yılında, sahadaki gümelerin yaklaşık % 80'i tek katlı idi. Meskenlerin inşasında çeşitli oranlarda taş, toprak ve ahşap yapı malzemesi kullanılmıştır. Genellikle temel yapımında, dayanıklı olması nedeniyle taş malzemeden yararlanılmaktadır. Duvar ve konutun diğer kısımlarının inşasında ise, ahşap ve toprak malzeme kullanımı yaygındır. Duvar yapımında daha çok bağdadi yapı tarzı tercih edilmiştir.-Çatılar ise oluklu yerli kiremitle örtülmüştür.

Tek katlı gümeler çoğunlukla iki bölmeden oluşmaktadır. Bölmelerden biri ailenin kalması için, diğeri ise hayvan ahır olarak kullanılmak üzere ayrılmıştır (Şekil 3.) Ailenin kaldığı odanın uygun bir yerinde, yemek pişirmede kullanılan bir ocak bulunmaktadır. Hayvan ahır olarak kullanılan bölmeye yerel olarak,



Şekil 3 - Tek Katlı Bir Güme Yerleşmesinin Planı.
 Figure 3 - Plan of bungalow type country houses.

hayvan damı denilmektedir. Bu bölmenin altı yassı taş malzeme ile kaplanmış olup, duvar kenarlarında yerel olarak sile adı verilen yemlikler yer almaktadır. Güme yerleşmelerinin ön kısmında genellikle, gameri adı verilen gölgelik bulunmaktadır. Ailelerin boş zamanlarında oturdukları gölgeliğin etrafı açık olup, üstü üzüm asması ile örtülmüştür.

Özellikle 1980 yılından sonra inşa edilen bazı tek katlı gümelerin çimento, briket, tuğla, marsilya kiremidi gibi çağdaş yapı malzemeleri kullanılarak yapıldığı görülmektedir (Fotoğraf 4). Daha çok hafta sonu tatillerinde kısa süreli olarak kalınan bu gümelerde, hayvan ahırını bulunmamaktadır. Sayfiye fonksi-

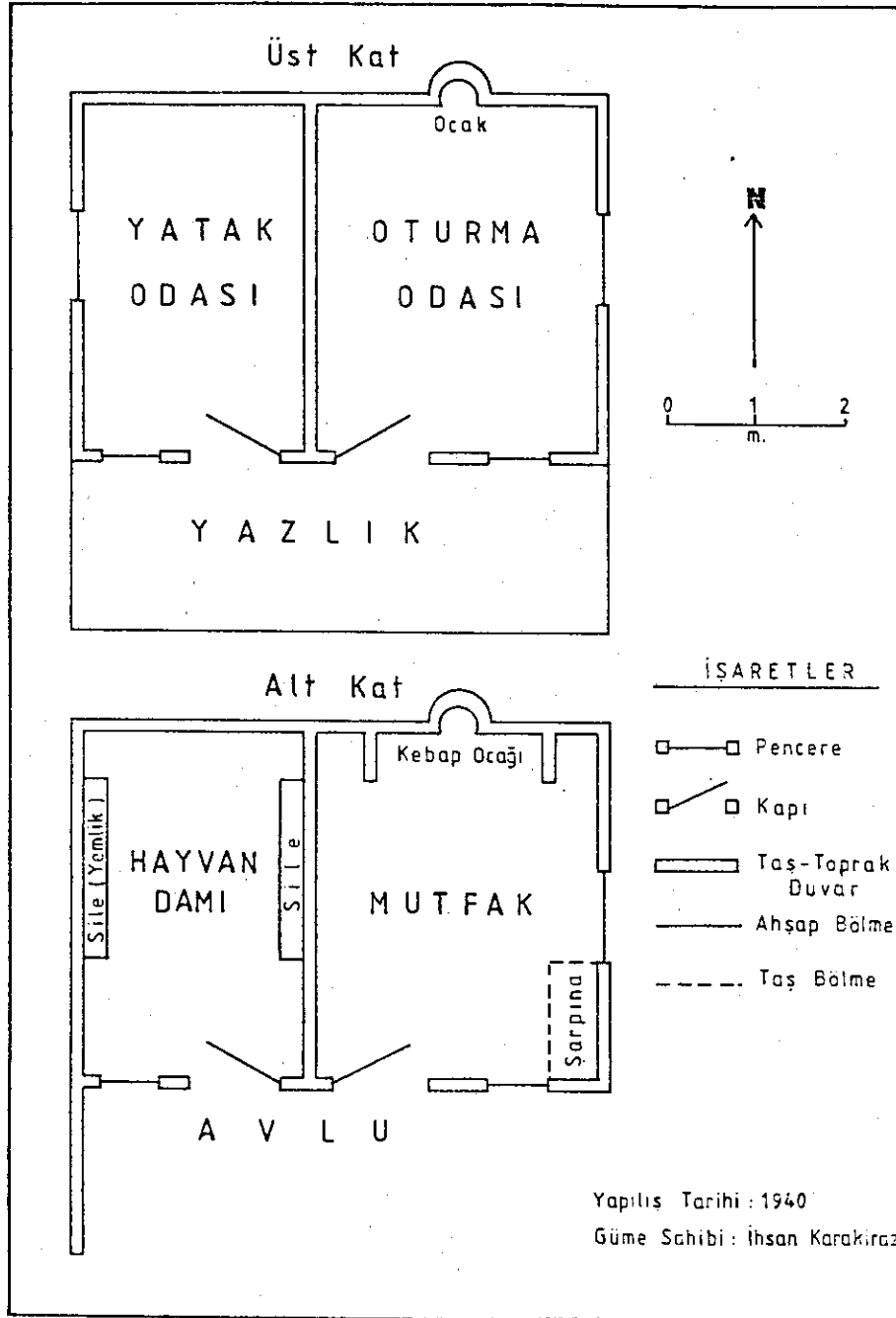


Fotoğraf 4 - Çağdaş yapı malzemeleri kullanılarak inşa edilmiş yeni tip bir güme yerleşmesi. Gümenin ön kısmında gameri oluşturmak amacıyla, tahta çiteler döşenmiştir.
Photo 4- A new type establishment of country houses built of contemporary materials. In the front of country house is wooden sticks to from the pergola.

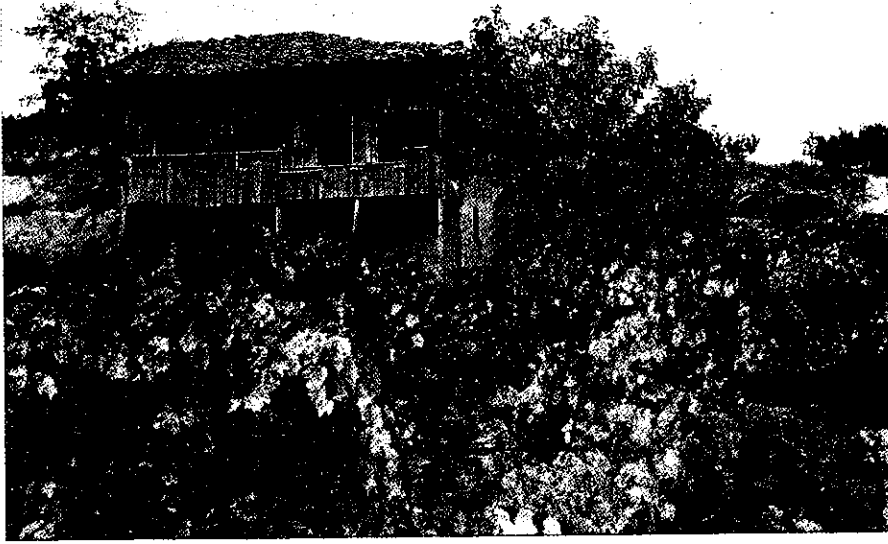
yonunun önem kazandığı bu tip yeni gümeler, çoğunlukla tek odalı olarak inşa edilmektedir.

İki katlı gümelere daha çok geniş yüzölçümlü bağ alanlarında rastlanmaktadır. Genellikle gelir düzeyi yüksek aileler tarafından inşa edilmiş olan bu tip gümeler, daha kullanışlı bir özelliğe sahiptir. Çoğunlukla taş ve toprak yapı malzemesi kullanılarak inşa edilmiş olan alt katlar, hayvan ahırını ve mutfak olarak kullanılmaktadır (Şekil 4). Mutfaklarda yerel olarak kebab ocağı adı verilen, oldukça büyük bir ocak yer almaktadır. Bu ocaktan gümelere çok sayıda misafir geldiğinde, kebab yapmak amacıyla yararlanılmaktadır. Bağda kullanılan araç ve gereçler ile, bağ budaması sırasında elde edilen odunların bir kısmı da bu bölmede muhafaza edilmektedir. Şarpına adı verilen ve pekmez yapımında kullanılan bölme de, mutfak içerisinde yer almaktadır. Ancak bu tip bölmelere, sadece üzüm üretiminin fazla olduğu gümelerde rastlanmaktadır.

Bu tip gümelerin (Fotoğraf 5) üst katları, genellikle bağdadi yapı tarzında



Şekil 4- İki katlı bir güme yerleşmesinin planı.
Figure 4- Plan of two-storaged country houses.



Fotoğraf: 5- İki katlı olarak inşa edilmiş bir güme yerleşmesi.
Photo: 5- Two-storayed country house establishment.

inşa edilmiştir. Bu katta yer alan odalardan biri yatma, diğeri de oturma amacıyla kullanılmaktadır. Oturma odasında yemek pişirmede kullanılan bir de ocak bulunmaktadır. Sözkonusu odaların önünde boydan boya uzanan bir balkon yer almaktadır. Ahşap malzeme kullanılarak inşa edilen bu bölmeye, yerel olarak yazlık adı verilmektedir. Bağdaki işlerden arta kalan boş vakitlerde, genellikle yazlıkta oturulmaktadır. Yazlıklardan bağ alanını kolayca gözetlemek mümkündür. Çünkü güme yerleşmeleri çoğunlukla, çevreye göre nisbeten yüksekte ve bağ alanının kolayca gözetlenebileceği bir konumda inşa edilmektedir.

Sonuç

Ülkemizde pek tanınmayan güme yerleşmeleri, bağcılık ve meyvecilik faaliyetlerini daha iyi yürütebilmek amacıyla ortaya çıkmış geçici yerleşmelerdir. Bazı fonksiyonları açısından bağ evleri ve dam yerleşmelerine benzemekle birlikte, gümelerin kendine özgü özellikleri vardır. Gerçekten de gümelerde sınırlı da olsa hayvan yetiştiriciliği, sebze üretimi, pekmez yapılması, sayfiye ihtiyaçlarının giderilmesi ve yakacak odun elde edilmesi gibi fonksiyonlara da rastlanmaktadır.

Tarihi geçmişi Osmanlı İmparatorluğu devrine kadar uzanan bağcılık faaliyetleri yörede giderek eski önemini yitirmektedir. Özellikle, 1970 depreminden sonra Gediz ilçe merkezinin yerinin değiştirilmesi, gerek kasabanın, gerekse de bağcılık faaliyetlerinin eski önemini kaybetmesinde etkili olmuştur. Her ne kadar, bir süre Gediz ilçe merkezine bağlı bir mahalle olarak yönetilen

Eski Gediz'in 1989 yılında kasaba haline getirilmesi, sınırlı da olsa gelişmesini sağlamışsa da, kasabanın geçmişteki gelişmişlik düzeyini yakalaması oldukça zordur. Gediz ilçe merkezine göç eden ailelerin bağ alanlarına gidip gelmelerinin zor olması ve bağıcılık faaliyetlerinden elde edilen gelirin giderek azalması, bazı ailelerin bağlarını satmasına ya da bakımsız bırakmasına yol açmıştır. Genellikle çevredeki kırsal yerleşmelerden göç ederek, Eski Gediz kasabasına yerleşen aileler tarafından satın alınan bu bağlara eski özeri pek gösterilmemekte ve dolayısıyla da elde edilen verim giderek azalmaktadır.

Diğer yandan genç nüfusun gümelere göç etmeyi pek istememeleri, bağlarda elektriğin bulunmayışı, gelir düzeyi yüksek olan ailelerin tatillerini deniz kenarı ya da yaylalarda geçirmek istemeleri gibi nedenler de, gümelere yönelik uzun süreli göçlerin giderek azalmasına neden olmaktadır. Kuşkusuz ülkemizdeki sosyal ve ekonomik gelişmeye bağlı olarak, birçok geçici yerleşme şeklinde de bu tür değişiklikler görülebilmektedir. Bununla birlikte kendine özgü özellikleri olan gümelerin, geçmişteki canlılıklarını koruyamaları da varlıklarını sürdürebilmeleri, sevindirici bir durumdur.

Yararlanılan Kaynaklar

- ATALAY, İ., 1983, Türkiye Vejetasyon Coğrafyasına Giriş. Ege Üniv. Edebiyat Fak. Yay. No: 19, Ticaret Matbaacılık, İzmir.
- DOĞANAY, H., 1992, Türkiye Ekonomik Coğrafyası 1. Atatürk Üniv. Yay. No: 737, Kazım Karabekir Eğitim Fak. Yay. No: 26, Ders Kitapları Serisi, No: 20, Erzurum.
- DOĞANAY, H., 1994, Türkiye Beşeri Coğrafyası. Gazi Büro Kitabevi, Ankara.
- ERİNÇ, S.-BİLGİN, T.-BENER, M. SUNGUR, K.-ERER, S.-GÖÇMEN, K., 1970, Gediz Depremi (Tatbiki Jeomorfolojik Etüd). İstanbul Üniv. Edebiyat Fak. Yay. No: 1520, İstanbul Üniv. Coğrafya Enst. Yay. No: 60, İstanbul.
- GİRGİN, M., 1991, "Alaşehir Çayı Vadisinde Bağ Evleri". Atatürk Üniv. Kazım Karabekir Eğitim Fak. Dergisi, sayı: 2, Cilt: 2, s. 150-165, Erzurum.
- GÖNEY, S., 1977, "Türkiye'deki Bir Eğreti Kır Yerleşme Şekli Hakkında Bazı Yeni Müşahadeler". İstanbul Üniv. Coğrafya Enst. Dergisi, Sayı: 20-21, s. 129-134, İstanbul.
- KÖSE, A., 1995, "İvrindi Çevresinde Saya Yerleşmeleri". Kazım Karabekir Eğitim Fak. Coğrafya Eğitimi bölümü, Doğu Coğrafya Dergisi, Sayı: 1, S. 314-335, Erzurum.
- ÖNDER, O., 1977, Gediz'in Tarihçesi. Radyo Gazetesi Matbaası, İzmir.
- ÖZEY, R., 1991, "Bozdoğan ve Çevresinde Bahçe Evleri". Türk Dünyası Araş. Dergisi, Sayı: 71, Nisan-1991, s. 121-143, İstanbul.
- TUNCEL, M., 1977, "Türkiye'de Yer Değiştiren Şehirler Hakkında Bir İlk Not." İstanbul Üniv. Coğrafya Enst. Dergisi, Sayı: 20-21, s. 119-128, İstanbul.
- TUNÇDİLEK, N., 1967, Türkiye İskan Coğrafyası. İstanbul Üniv. Edebiyat Fak. Yay. No: 1283, Coğrafya Enst. Yay. No: 49, İstanbul.
- YAZICI, H., 1991, "Laçın Köyüne Bağlı Geçici Yerleşme Şekilleri" Atatürk Üniv. Kazım Karabekir Eğitim Fak. Dergisi, Cilt: 1, Sayı: 1, s. 186-212, Erzurum.
- 1935, Evliya Çelebi Seyahatnamesi. Anadolu, Suriye, Hicaz (1671-1672). IX. Cilt, Devlet Matbaası, İstanbul.
- 1972, Derleme Sözlüğü VI. Türk Dil Kurumu Yay., Ankara.
- 1987, Gediz-Gökler Kömür Havzasının Jeolojik İncelenmesi. Hacettepe Üniv. Yer Bilimleri Uygulama ve Araştırma Merkezi, Ankara.

