

## ŞEHİR COĞRAFYASI AÇISINDAN BİR İNCELEME: BAYBURT

*A Study from the Viewpoint of Urban Geography: Bayburt*

Yrd. Doç. Dr. Hakkı YAZICI\*

### ÖZET

*Bayburt şehri, Karadeniz Bölgesi'nin, Doğu Karadeniz bölümünde yer alan Bayburt ovasına, güneyden açılan Masat çayı vadisinde kurulmuştur.*

*Kuzeyden Soğanlı, güneyden Otlukbeli, doğudan Mescit ve batıdan da Giresun dağları ile çevrili olan Bayburt ovası, tektonik orijinlidir. Yaklaşık olarak 1400-1700 m. eşyükselti eğrileri arasında yer alan ve yüzölçümü 600 km<sup>2</sup>'yi bulan bu ova, Bayburt şehrinin ekonomik artbölgesini oluşturmaktadır. Deniz seviyesine göre yükseltisinin fazla olması ve Doğu Anadolu Bölgesine yakınlığı nedeniyle karasal iklim ve step bitki örtüsü, Bayburt ovasının hakim doğal karakterini oluşturmaktadır.*

*Bayburt'un ne zaman kurulduğu kesin olarak tarihlendirilememekle birlikte, eski çağlarda hem savunmaya hem de Masat çayı vadisinden geçen yolu denetim altında tutmaya elverişli bir tepe üzerinde, bir kale kenti olarak ortaya çıktığı bilinmektedir. Kurulduğu tarihten bugüne; Haldi'ler, Romalı'lar, Selçuklular, İlhanlı'lar, Eretnalı'lar, Akkoyunlu'lar, Karakoyunlu'lar ve Safevi'ler arasında el değiştirmiş ve nihayet 1514 yılında Osmanlı hakimiyetine girmiştir. Özellikle İlhanlı'lar ve Osmanlı'lar devrinde ekonomik ve kültürel yönden oldukça parlak dönemler geçiren Bayburt şehri, 1828-1829 ve 1878-1916 yılları arasında iki kez Rus işgaline uğrayarak büyük ölçüde tahrip olmuştur.*

*Gerek tarihi devirlerde, gerekse Cumhuriyet devrinde Bayburt, hemen daima bir yönetim merkezi olmasına rağmen, beklenen düzeyde gelişememiştir. Nitekim 1514-1551 yılları arasında sancak merkezi, 1551-1927 arasında Erzurum'a bağlı bir kaza merkezi, 1927-1989 arasında Gümüşhane'ye bağlı bir ilçe merkezi iken 1989 yılında il merkezi statüsünü kazanmıştır. Halen şehrin fonksiyonları arasında, "genel hizmet fonksiyonu"nun tartışılmaz bir etkinliğe sahip olması, uzun yıllardan beri yönetim merkezi olmasıyla ilgilidir. Ancak yörenin potansiyel ekonomik kaynakları yeterince değerlendirilemediği için, son yıllarda yavaşlamakla birlikte, Bayburt ülkemizin en fazla göç veren illeri arasında yer almaktadır.*

### ABSTRACT

*Bayburt is city located in Masat stream valley opening, from the south, to Bayburt plain which is in the East Black Sea Area of Black Sea Region.*

*Bayburt plain, surrounded by Soğanlı, Otlukbeli, Mescit and Giresun Moun-*

\* Atatürk Üniversitesi, Kazım Karabekir Eğitim Fakültesi.

tains, from the North, South, East and west, respectively is of tectonic origin. This plain of approximately 1400-1700 meters altitude, and of 600 square kilometers forms the economical hinterland of Bayburt city. Since the altitude is high and since the area is close to the Eastern Anatolian Region, continental climate and steppe plant cover make the natural characteristics of Bayburt plain.

Although the date in which Bayburt was founded is not certainly known, it is known that it emerged as a castle town on a suitable hill for defense and for the control of the way through Masat stream valley in previous ages. From the time it was founded it was owned by Haldis, Romans, Seljuks, İlhanlıs, Eretnalıs, Akkoyunlus, Karakoyunlus and Safavis and in 1514 by ottomans. The city, having an especially active period economically and culturally during İlhanlı and Ottoman rule way occupied and severally destructed by Russions between 1828-1829 and 1878-1916.

The city, despite being a center of governing both in the past and Republican period, could not develop sufficiently. It was Sancak of Bayburt between 1514-1551, a town belonging to Erzurum between 1551-1927, Still a town belonging to Gümüşhane between 1927-1989, and became a city in 1989. The fact that the general service activity is the dominant function in the city is a direct result of its long history as a center. However, because the potential economical sources have not been utilized efficiently, immigration rate is still high however much it has decreased in recent years.

### A-Giriş

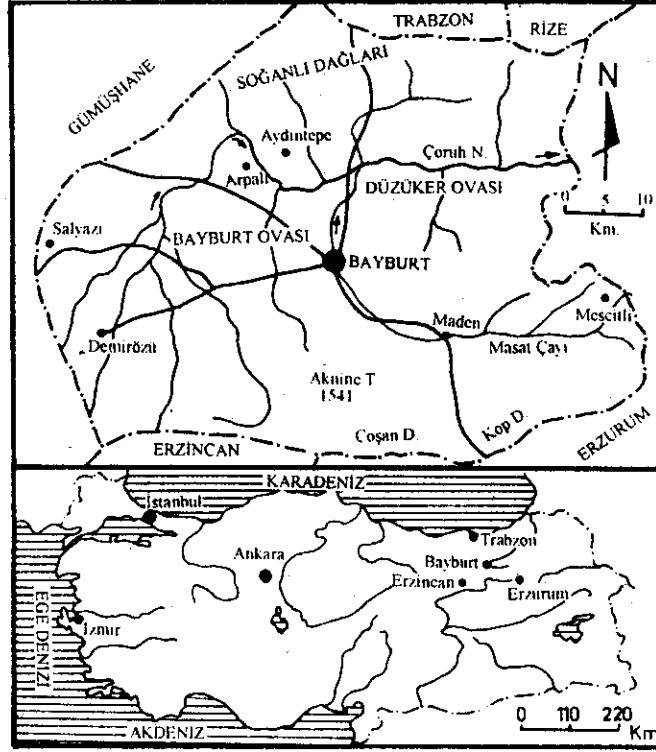
**1- Bayburt Şehrinin Konum Özellikleri:** Bayburt kenti, Doğu Karadeniz Bölümü'nün iç kesiminde yer alır. Bayburt ovasına güneyden açılan, Masat çayı vadisinde kurulmuştur (Şekil 1).

Oldukça yüksek bir ekonomik potansiyele sahip olması nedeniyle, bu kentin kurulup gelişmesinde önemli olan Bayburt ovasını burada kısaca tanıtmak, yararlı olacaktır.

Çoruh ırmağının yukarı çığırında bulunan ve genellikle Holosene ait yeni alüvyonlardan oluşan Bayburt ovası; kuzeyden Soğanlı (3395m), güneyden Otlukbeli (2976 m), doğudan Mescit (3239 m) ve batıdan da Giresun (3107 m) dağları ile sınırlandırılmıştır. giresun ve Soğanlı dağlarının yapısında, granit ve granodiyoritler ile Üst Kretase ve Eosen volkanitleri geniş yer kaplamaktadır. Otlukbeli ve Mescit dağlarının Bayburt ovasına bakan yamaçlarında ise ofiyolitler, flişler ve ayrılmamış Neojen karasalları yayılış gösterir.<sup>(1)</sup> Bayburt ovasında Eosen flişi, temeldeki Jura-Kretase kalker ve flişlerinin üzerinde derin depolar halinde bulunduğundan, kolayca aşınarak basık yüzey şekillerinin ortaya çıkmasına neden olmuştur.<sup>(2)</sup>

(1) GATTINGER, T.E., -ERENTÖZ, C.-KETİN. İ., 1962, 1.500.000 Ölçekli Türkiye Jeoloji Haritası, Trabzon Paftası ve İzahnamesi. M.T.A. Yay. Ankara.

(2) TARKAN, T., 1974, "Bayburt'un Ekonomik Olanakları ile Bu Olanakların Kalkınma Alanındaki Önem Dereceleri". Atatürk Üniversitesi Edebiyat Fakültesi Araştırma Dergisi, sayı 5, Erzurum, s. 83-69. \* Atatürk Üniversitesi Kazım Karabekir Eğitim Fakültesi.

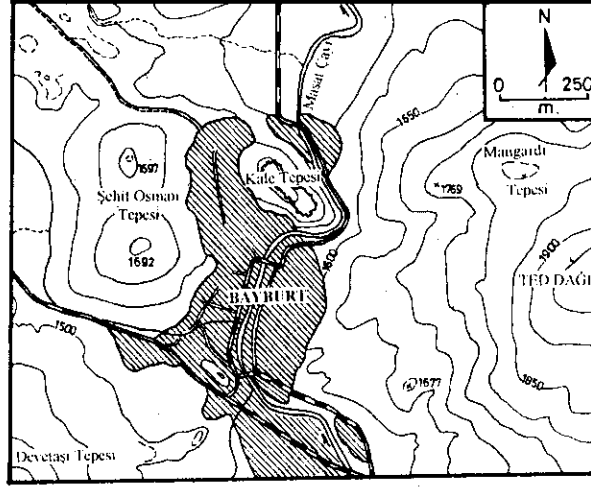


Şekil 1- Lokasyon Haritası  
Figure 1 - Locational Map

Yükseltisi yaklaşık 1400-1700 m.ler arasında değişen bu ova, kuzey ve güneyindeki dağlardan faylarla ayrılmış olup, tektonik kökenlidir. Sularını Çoruh ırmağı ve kolları boşaltmaktadır. Ovanın batısında kuzey-güney yönünde birbirini takip eden sırt ve tepeler (1750-1900 m)'in oluşturduğu bir eşik bulunmaktadır. Bu eşiğin iki yanında Çoruh, Kelkit ve Harşit (Doğankent) ırmaklarının kolları birbirlerine, hemen hemen 5 ila 7 km. kadar yaklaşmaktadır. Ova, doğuda Oda-başı köyü yakınlarından itibaren daralarak yerini dar ve derin bir boğaza bırakır (Şekil 2).

Ovanın genel olarak 1700 m. izohipsi ile sınırlandırıldığı kabul edildiğinde, yüzölçümü yaklaşık 600 km<sup>2</sup>. yi bulur.<sup>(3)</sup> Ancak bir takım sırt ve tepeler, bu geniş ovayı; "Düzüker ovası" ve "Bayburt ovası" şeklinde, iki bölüme ayırmıştır. Bayburt ovası da, nisbeten farklı yüksekliklerde bulunan "Mormuş düzü", "Keçevi düzü" ve "Aydıntepe (Hart) düzü" gibi bölümlerden oluşmaktadır. Genel eğimi batıdan doğuya doğru olan ovanın, henüz az bir bölümü sulamalı tarıma açılabilmiştir.

(3) 1:10000 Ölçüklü Topografya Haritasından Kare Metodu ile Hesaplanmıştır.



**Şekil 2 - Topoğrafya Haritası.**

**Figure 2 - Topographic Map**

Bayburt ovası ve çevresinde iklim, karasal bir karakter gösterir. Nitekim bu il merkezinde faaliyet gösteren Meteoroloji istasyonu verilerine göre (1959-1970), yıllık ortalama sıcaklık  $7^{\circ}\text{C}$ , ortalama endüşük sıcaklık  $-6^{\circ}\text{C}$  (Ocak) ve ortalama en yüksek sıcaklık değeri de  $18.7^{\circ}\text{C}$  (Temmuz) olarak hesaplanmıştır. Dolayısıyla termik amplitüd,  $25^{\circ}\text{C}$ 'yi bulmaktadır. Aynı verilere göre mutlak ekstrem sıcaklıklar  $36.2^{\circ}\text{C}$  ila  $-26.2^{\circ}\text{C}$  arasında değişmektedir. Yıllık ortalama yağış miktarı (1929-1970), 434 mm. yi bulmakta ve bunun % 40'a yakın bir oranı ilkbahar mevsiminde düşmektedir. Kış mevsiminde yağışlar, genellikle kar şeklindedir. Kar yağışlı günler sayısı 37'yi bulmakta ve yağın yerde kalma süresi 90 günü aşmaktadır. Yıllık toplam yağışın % 21'lik oranı yaz aylarında düşmesine karşın, buharlaşma çok yüksek olduğundan, bu mevsimdeki en önemli sorun, kuraklık ve tarımda sulama sorunudur.

Bu verilerden de anlaşılacağı üzere Bayburt ovası, Doğu Karadeniz bölümünde yer almasına rağmen, iklim özellikleri açısından Doğu Anadolu Bölgesi'ne büyük bir benzerlik göstermektedir. Bu nedenle, dağlık alanlardaki sarıçam, meşe ve ardıçlardan oluşan küçük orman örtüleri hariç tutulursa, sahadaki hakim doğal bitki örtüsünü stepler oluşturur.

Bayburt ovasının deniz seviyesinden oldukça yüksekte yer alması, ikliminin karasal karakter göstermesi ve yeterli düzeyde sulamanın yapılamaması, tarımda yetiştirilen ürün çeşidini nisbeten azaltmıştır. Dolayısıyla ekimi yapılan bitkiler arasında ilk sırayı tahıllar oluşturmakta, daha sonra sırasıyla şekerpancarı, bazı sebzeler ve meyveler gelmektedir. Sonuç olarak, yörede ekonomik hayat,

büyük oranda ekip biçme ve hayvancılığa dayanmaktadır.

**2- Bayburt Kentinin Kuruluş ve Gelişmesi:** Bayburt kenti, Çoruh ırmağının ana kolu olan Masat çayının, Düzeke ovasına açıldığı yerde oluşan yarmavadinin batı yamacı üzerinde, bir kale yerleşmesi olarak ortaya çıkmıştır. Kalesinin, hem savunmaya, hem de vadi içerisinden geçen yolu denetim altında tutmaya elverişli bir konumda bulunması, bu kentin kuruluş ve gelişmesindeki temel nedenlerin başında gelir. Bayburt ovasının tarımsal potansiyeli ise, bir diğer önemli nedendir.

Kentin adı ve ne zaman kurulduğu hakkında, kesin bilgi yoktur. Ortaçağ Ermeni kaynaklarında Payberd, Bizans kaynaklarında Payper, Baberd, Paypert; XIII. yüzyıl sonlarında bu bölgeden geçen Marco Polo'nun seyahatnamesinde Paipurt, Baiburt, Arap kaynaklarında Babirt, II. Mesud adına 1291'de basılan paralarda Baypirt ve Akkoyunlu tarihinden bahseden çağdaş eserlerde ise Paipirt şeklinde geçmektedir. Bu kelimelerin son hecesine benzeyen "Berd" in; "yüksek kale" anlamına geldiği bilinmekte ancak ilk hecelerine bir anlam verilememektedir. Osmanlı devrine ait kaynaklar bu ismi, günümüzdeki söylenişine uygun olarak Bayburt şeklinde kaydetmişlerdir.<sup>(4)</sup>

Eski çağlarda Bayburt Haldiler'in yaşama bölgesinde bulunurken, daha sonra bir süre Roma hakimiyetine girmiş ve 395'te imparatorluğun ikiye ayrılmasıyla, Doğu Roma (Bizans) toprakları içerisinde kalmıştır. Bu dönemde, kalesi esaslı bir şekilde sağlamlaştırılıp onarılan kent, Arap fetihleri sırasında Bagrat sülalesinin hakimiyeti altında kalmıştır.

Bayburt ve çevresi, Türkler'in Anadolu'ya ilk yerleştikleri bölgelerdendir. Tuğrul Bey'in Anadolu seferi sırasında Bayburt ve çevresine selçuklu kuvvetleri bazı akınlar düzenlemişlerse de, kesin Türk hakimiyeti Malazgirt zaferinden sonra gerçekleşmiştir. Şehir, 1072-1202 yılları arasında bazen Saltuklular'ın, bazen de Danişmendliler'in hakimiyetinde kalmıştır. selçuklular 1202 yılında Saltuklu Devleti'ne son vererek, Bayburt'u topraklarına kattılar. Bayburt'un asıl gelişimi bundan sonra olmuştur.<sup>(5)</sup>

Trabzon-Tebriş yolu üzerinde bulunması dolayısıyla İlhanlılar devrinde daha da gelişen Bayburt, Ceneviz ve Venedik kervanlarının konakladığı bir yerdirdi. Bu dönemde, Darülcemel diye anılan şehir, ekonomik ve kültürel yönden büyük bir canlılığa sahipti. Ancak, son İlhanlı hükümdarı Ebu Said Bahadır Han'ın ölümünden sonra Bayburt; Eretnalılar, Akkoyunlular, Karakoyunlular ve Safeviler (1501) arasında el değiştirmiş ve nihayet 1514 yılında Osmanlı hakimiyetine girerek Sancak merkezi olmuştur. Doğu sınırına yakın bir kale şehri olması nedeniyle Bayburt'un Osmanlılar devrinde büyük bir önemi vardı. Kanuni'nin İran seferleri sırasında bu önem daha da arttığından, 1541 yılında kale esaslı bir şekil-

(4) MİROĞLU, İ., 1992, "Bayburt Türkiye Diyanet Vakfı İslam Ansiklopedisi, cilt 5, İstanbul, s. 225-226.

(5) MİROĞLU, İ., 1992, A.g.e., s. 226-228.

de tamir edilmiştir. 1514'ten XIX yüzyıl başlarına kadar Osmanlı idaresinde kalan Bayburt, 1828-1829 Osmanlı-Rus Savaşı sırasında Rus birliklerinin işgaline uğramıştır. 1878-1916 yıllarında da Rus işgaline uğrayan Bayburt, önemli ölçüde tahrip edilmiştir.<sup>(6)</sup>

Osmanlı devrinde bir sancak merkezi olması, İran yolu üzerinde bulunması ve stratejik bir konumda yer alması dolayısıyla Bayburt, büyük bir yerleşimyeri durumuna gelmiştir. Nitekim XVI. yüzyıla ait tahrir defterlerine göre şehirde; Cigerşin, Cami, Şeyh Hayran, Kadıoğlu, Ferruhsad Bey Mescidi, Akkünbed, Şingah, Orta, Taş ve Tuzcuzade adlarıyla bilinen 10 mahalle bulunuyordu. Şehrin 1516'daki nüfusu 2477 kadarken, 1520'de 4935, 1530'da 3231 ve 1591'de 5630 kişi olmuştur. XVI. yüzyılın ikinci yarısına kadar ticaret de oldukça canlıydı. Zira pazarlanan veya transit olarak buradan geçen ticari mallardan alınan vergiler önemli miktarlara ulaşıyordu. Ayrıca bu dönemde şehirde, kumaş doku macılığı ve ticaretine işaret eden bir boyahane bulunuyordu. Ancak XVI. yüzyılın ikinci yarısında, Erzurum ve Erzincan gibi şehirlerin önem kazanması ve 1551 yılında sancak statüsünü kaybetmesi, Bayburt'u geri plana bırakmıştır. Nitekim, 1516'da 21976 kişi olan sancağın toplam nüfusu, 1530'da 42794 kişiye ulaşmışken, 1551'de kaza yönetim birimi olduktan sonra aradan 200 yıl geçmesine rağmen, XIX. yüzyılda nüfusu ancak 53.000'e ulaşabilmiştir. XIX. yüzyılda kazada 83 medrese, 34 sıbyan mektebi, 481 dükkan, 40 han, 3 hamam, bir dabakhane, sabun ve boya imalathaneleri vardı. İdari sınırları içerisindeki köylerin sayısı da 189'ü buluyordu. ancak, aynı yüzyılda meydana gelen Rus işgalleri ve Ermeni saldırıları sonucu ekonomik hayat iyice sarsılarak nüfus 8000'e kadar düşmüştür. İk hayat iyice sar<sup>(7)</sup> 21 Şubat 1918 yılında düşman işgalinden kurtulan Bayburt, Cumhuriyet devrinde Erzurum'a bağlı bir kaza merkezi iken, 1927'de Gümüşhane iline bağlanmış ve 1989 yılında, yeni oluşturulan Bayburt ilinin merkezi durumuna gelmiştir. Yeni illerimizden biri olan Bayburt'un, kuzeyden Trabzon ve Rize, doğudan Erzurum, güneyden Erzincan ve batıdan da Gümüşhane ile komşuluğu bulunmaktadır. Yüzölçümü 3652 km<sup>2</sup>'yi bulan Bayburt ili sınırları içerisinde, merkez ilçeden başka, Aydıntepe ve Demirözü adlı iki ilçe ile bunlara bağlı 4 kasaba (belde) 177 köy ve 115 kadar da köyden küçük yerleşme bulunmaktadır.

**3- Bayburt Şehrinin Nüfus Özellikleri:** Bilindiği üzere, Cumhuriyet dönemindeki ilk resmi nüfus sayımı, 1927 Ekim'inde yapılmıştır. Bu sayımda, Bayburt şehrinin nüfusu 7373 kişi olarak tesbit edilmiştir. Son nüfus sayımında bu miktar, üç katından daha fazla artarak, 33677 kişiye ulaşmıştır (Tablo 1).

Nüfusun yıllara göre gidişi incelendiğinde, 1927-1940 yılları arasındaki 13 yıllık devrede, şehrin nüfusunun % 47.3 (3491 kişi) oranında artarak 10.000'i aştığı dikkati çeker. Ancak bu artışın büyük bir kısmı 1927-35 yılları arasında gerçekleşmiş, 1935'ten itibaren artış hızı oldukça yavaşlamıştır. Nitekim 1935'e

(6) MİROĞLU, İ., 1992, A.g.e., s. 226-228.

(7) MİROĞLU, İ., 1992, A.g.e., s. 227.

kadar her yıl yaklaşık 423.7 kişi kadar artan şehir nüfusu, 1935-40 arasındaki 5 yılda, sadece 525 kişi kadar artabilmiştir. Dolayısıyla 1940'tan başlayıp, 1950'li yıllara kadar devam eden bir nüfus azalışı dikkati çekmektedir. Bu ise, Bayburt'tan ülke içerisindeki diğer yerleşim birimlerine (özellikle İstanbul) olan yoğun bir iç göç hareketi ile ilgili olduğu kadar, II. Dünya Savaşının sosyal ve psikolojik sonuçları ile de bağlantılıdır.

**Tablo: 1-** Bayburt Şehrinin yıllara göre nüfusu:

Yıllar	1927	1935	1940	1945	1950	1955	1960	1965	1970	1975	1980	1985	1990
Bayburt	7373	10339	10864	9473	9843	13107	11937	15184	20145	20156	22578	28068	33677

Kaynak: Devlet İstatistik Enstitüsü Verileri.

Ülkemizin topyekün kalkınma hamlesine başladığı 1950 yılından itibaren Bayburt şehrinin nüfusu yeniden artmaya başlamış ve 1955'te 13107'ye ulaşmıştır. Ancak 1955'ten itibaren nüfusun, önemli miktarda azalarak 1960'ta 11900'e düştüğü görülmektedir. Bu özellik, ülkemizden dış ülkelere 1950'li yıllarda başlayan işgücü göçünün, 1960'lı yıllarda belirginleşmesiyle ilgilidir.<sup>(8)</sup>

1960 sayımından itibaren istikrarlı bir büyüme eğilimine giren Bayburt'un nüfusunda 1970-80 devresinde görülen nispi duraklamanın, daha çok yurtiçi göçlerle ilgili olduğunu sanıyoruz. Nitekim, Devlet Planlama Teşkilatının bir araştırması, 1965-1979 döneminde % 54 oranı ile Gümüşhane'nin (Bayburt dahil) en fazla göç veren iller arasında olduğunu ortaya çıkarmıştır.<sup>(9)</sup>

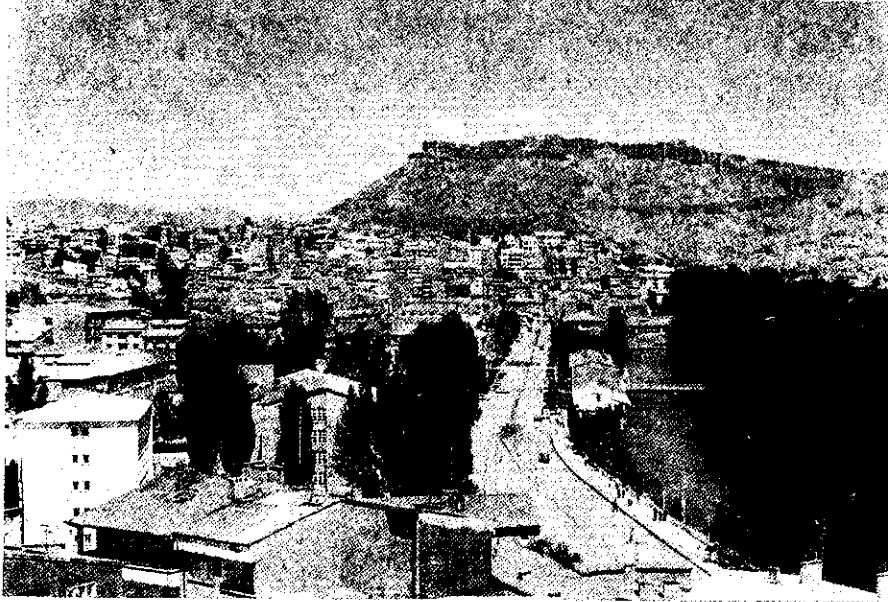
1980-1990 yıllarındaki 10 yıllık devrede Bayburt şehrinin nüfusu, 11099 kişi artarak, 63 yıllık devredeki en yüksek artış miktarına erişmiştir. Hiç şüphesiz bu artışı, tamamen doğal artış olarak kabul etmek mümkün değildir. Zira şehrin, il merkezi statüsünü kazanmasıyla (1989) kamu kurum ve kuruluşları yeniden teşkilatlanarak yatırımlarını artırmışlardır. Ayrıca Süt Fabrikası ve Et Kombinası gibi modern sanayi tesisleri de hizmete girmiştir. Bütün bunlar, Bayburt'un dışarıdan bir miktar göç almasını sağlamıştır kanaatindeyiz. Nitekim özellikle öğrenci, öğretmen, asker ve diğer kamu personeli sayılarında önemli artışlar olmuştur. Ancak buna rağmen, il Sağlık Müdürlüğü kayıtlarına göre (1992), şehrin toplam nüfusu içerisindeki erkek nüfus payının (% 50.1) çok yüksek olmadığı görülmektedir. Hatta, çalışma çağı nüfus grubu (15-64 yaşları arasındaki nüfus) içindeki kadın nüfusun (% 51) erkek nüfustan daha fazla olduğu dikkati çekmektedir. Bu ise, Bayburt şehrinin aldığından çok daha fazla miktarda nüfusu başka illere göç olarak verdiğinin bir göstergesi sayılabilir. Çünkü bilindiği üzere, göç olayına öncelikle erkek nüfus katıldığından, genellikle göç veren yerlerde kadın nüfus, göç alan yerlerde ise erkek nüfus fazlalığı ortaya çıkmaktadır.<sup>(10)</sup>

(8) DOĞANAY, H., 1994, Türkiye Beşeri Coğrafyası, Gazi Büro Kitabevi, Ankara, s. 193.

(9) TANDOĞAN, A., 1991, Türkiye'de Göç Veren İller Arasında Gümüşhane'nin Yeri". Geçmişte ve Günümüzde Gümüşhane Sempozyumu. Ankara, s. 185-197.

(10) DOĞANAY, H., 1994, A.g.e., s.

**4- Şehrin Yatay ve Dikey Büyümesi:** Bayburt şehri, kaynaklarını Mescit dağlarından alan Masat çayının, kuzey-güney yönünde açmış olduğu vadi içe-

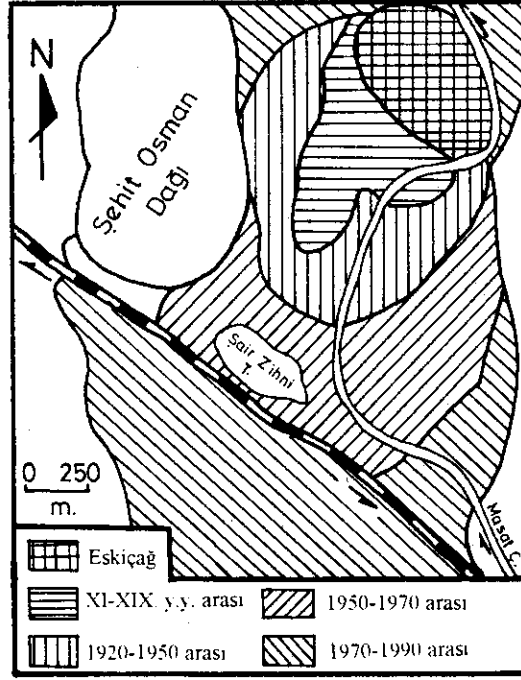


**Fotoğraf 1 - Genel Görünüş**  
**Photo 1 - Outlook of Bayburt**

risinde yer alır (Fotoğraf 1). Vadinin kuzeyinde, Bayburt kalesinin yer aldığı 1660 m. yüksekliğindeki tepe bulunmaktadır. Kale tepesi, kuzeydeki Düzeke ovası ile şehrin esas yerleşim yeri arasında bir sınır oluşturmaktadır. Bu nedenle, tarihi devirlerden günümüze şehrin yatay gelişimi kuzeyden güneye doğru olmuştur. Nitekim, eski çağlarda bir kale yerleşmesi olarak ortaya çıkan Bayburt şehrinin, Türk hakimiyetine girdikten sonra gelişmeye başlamasıyla oluşan yeni mahalleler, Kale tepesinin kuzey yamaçlarında kurulmuştur. Örneğin, bugün şehrin en eski mahalleleri olarak bilinen; Şingah, Kadızade, Mahmut Çelebi, Uzungazi, Şeyh Hayran, Tuzcuzade ve Camii Kebir mahalleleri, Kale tepesinin kuzey etekleri ile onun devamı olan Şehit Osman dağının yamaçlarında kurulmuşlardır. Bu mahalleler XI-XVI. yüzyıllar arasında kurulup gelişmişlerdir (Şekil 3).

Yerinde yaptığımız gözlem ve tespitlere göre, gerek Selçuklu'lar, gerekse Osmanlılar döneminde, şehrin yatay büyümesi daha çok vadinin batı yamaçları boyunca olmuştur. Zira bugün sözkonusu dönemlerin simgesi durumunda olan; ulucamii (Selçuklu), Zahit Efendi Camii (1514-1515'te yapılmış), Çarşı Hamamı (Osmanlı devri eseri), Bent Hamamı (Selçuklu eseri), Paşaoğulları Hamamı, Şehit Osman Türbeleri (Saltuklu eseri), Kümbet (1315-1325 arasında yapılmış) ve Bedesten (?) gibi tarihi yapılar, hep nehrin batı yakasında yer almaktadır. Bu





Şekil 3 - Bayburt'un tarihsel gelişimi.

Figure 3 - Historical Development of Bayburt.

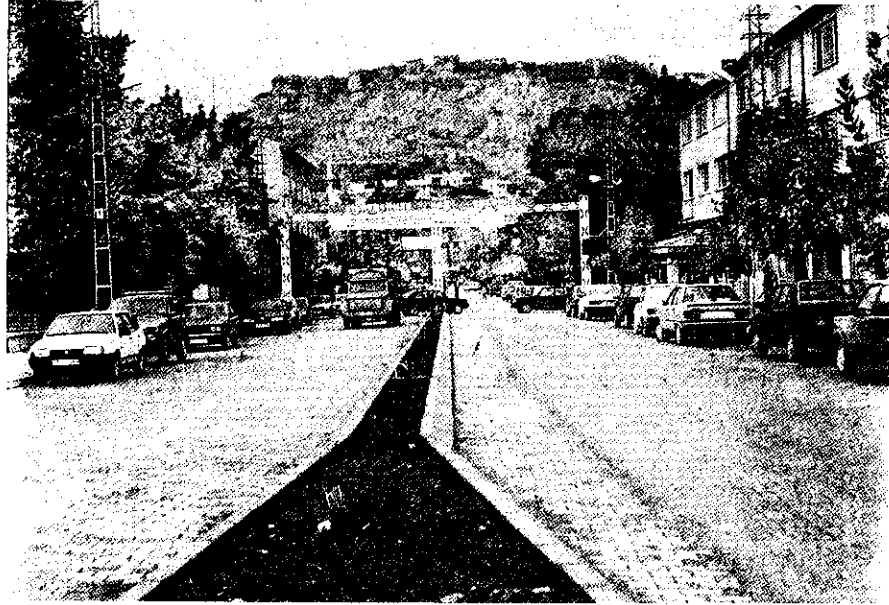
ise, vadi tabanındaki genişliğin bu kesimde fazla olmasıyla ilgilidir. Aynı özelliğin bir sonucu olarak bugün 14 mahalleden oluşan şehrin 10 mahallesi ile ana ulaşım aksını oluşturan Cumhuriyet caddesi, ırmak yatağının batı yakasında bulunmaktadır.

Güneydeki Erzurum-Trabzon (Turgut Özal Bulvarı) karayolundan ayrılıp, şehri güney-kuzey yönünde (Masat çayına paralel olarak) ikiye ayıran Cumhuriyet caddesinin kuzeyindeki bitiminde yer alan saatkulesi, 1924 yılında inşa edilmiştir. Dolayısıyla şehrin, kale tepesi eteklerinden güneye doğru vadi tabanı üzerindeki gelişimi, Cumhuriyet dönemine rastlamaktadır. Nitekim bugün; belediye hizmet binası, askeri tesisler ve orta dereceli okulların bulunduğu yerler ile nehrin doğu yakasındaki arazilerin büyük bölümü, 1950'li yıllara kadar bahçe olarak kullanılırken, 1950-1970 yılları arasında yavaş yavaş yerleşmeye açılarak işyeri, konut ve resmi kuruluşların hizmet binalarıyla işgal edilmiştir. Ancak şehir yerleşim alanı, 1970'li yılların sonunda Kale tepesi ile Erzurum-Trabzon yolu arasını kapsarken, bu tarihten günümüze hem sözkonusu yolun güneyi geniş ölçüde yerleşmeye açılmış (Küçük Sanayi Sitesi, Otogar, Sebze Hali, Toprak Mahsülleri Ofisi, Endüstri Meslek Lisesi, Öğretmenevi, Süt Fabrikası, Kapalı Spor Salonu, Şehir Stadyumu ve konutlar) hem de kuzeyde Kaleardı mahallesi ortaya çıkmıştır. 1990'lı yıllarda ise şehir, Erzurum-Trabzon karayolu boyunca

(Turgut Özal Bulvarı) doğu ve batıya doğru gelişme göstermiştir.

Bugün 14 mahalleden oluşan Bayburt'un şehirsiz alan yüzölçümü 775 ha. kadardır. Ancak bunun 420 ha. kadarı kullanılmıştır.<sup>(11)</sup> Şehrin son genel sayımdaki (1990) nüfusu 33677 kişi olduğuna göre, belediye sınırları içerisinde kullanılan alanda, ha. a yaklaşık 84 kişi düşmektedir. Aynı yıl şehirdeki konut sayısı 6362 kadar olup, yine ha.a 15.5 konut düşüyordu.

Bayburt şehrinde dikey yöndeki gelişmenin, yatay büyümeye paralel olarak gerçekleştiğini söylemek yanlış olmaz. Zira eski çağlarda bir kale şehri olup, özellikle XVI. yüzyılda Kale tepesi ile Şehit Osman Dağının yamaçlarına ve XIX. yüzyılın başlarında ise vadi tabanına doğru gelişen Bayburt'ta, binalar genellikle 1 ve 2 kattan oluşuyordu. 1950'li yıllardan itibaren vadi tabanı boyunca güneye doğru büyük bir gelişme gösteren şehirde, 3 ve daha fazla katlı binalar inşa



**Fotoğraf 2 - Cumhuriyet Caddesi**

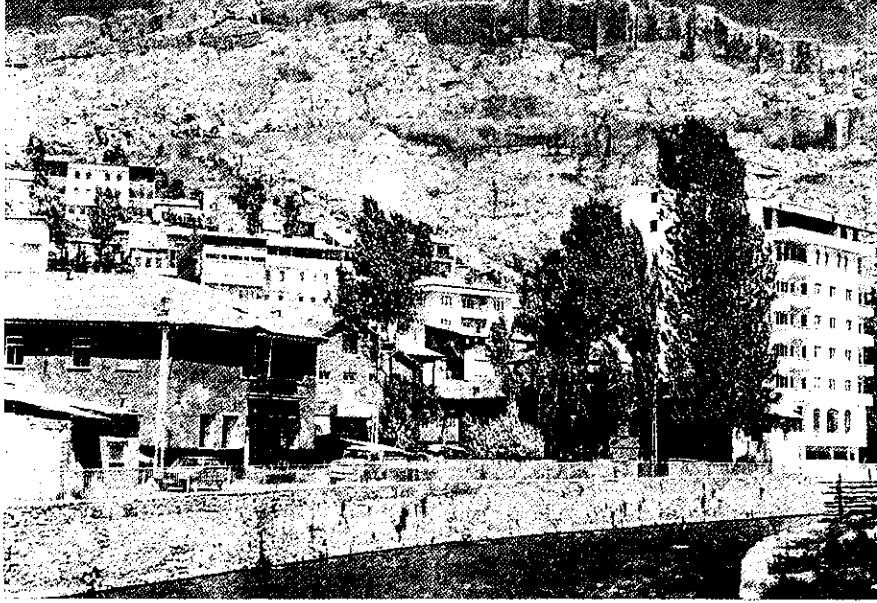
**Photo 2 - Republican Street**

edilmeye başlamıştır. Nitekim şehirdeki çok katlı binaların büyük bir kısmı, 1950-1970 yılları arasında gelişen Cumhuriyet caddesi çevresinde yer almaktadır (Fotoğraf 2).

Bayburt'ta 1966 yılında imar planının yapılmasıyla binalar kat sınırlaması (5 kat) getirilmiştir. Ancak 1989'a kadar bu sınırlamaya genelde uyulurken sözkonusu tarihte şehrin il merkezi olmasıyla, kat sayısı 5'ten fazla olan binalar yay-

(11) Veriler Bayburt Belediyesi İmar Müdürlüğünden alınmıştır.

gınlaşmaya başlamıştır. Örneğin, Özel İdare işhanı ve lojmanları, Emniyet ve Adliye Sarayları, Belkent Yapı Koperatifi konutları, Öğretmenevi, Esnaf-Sanat-



**Fotoğraf 3 - Kadızade Mahallesinde Çok Katlı Bir Bina**  
**Photo 3 - Building in Kadızade Neighbourhood**

kar Eğitim Merkezi binalarında kat sayısı 6-8 arasında değişmektedir (Fotoğraf 3). Şeyh Hayran mahallesindeki Şair Zihni caddesi üzerinde yapılan 12 katlı işyeri de 1995 yılında hizmete girmiştir.

Günümüzde (1995) Bayburt'un; Şingah, Şeyh Hayran, Veli Şaban, Kadızade ve Camii Kebir mahallelerindeki binalar genellikle 3-4 katlı, Veysel, Zahit, Tuzcuzade, Kaleardı ve Mehmet Çelebi mahallelerinde ise 2-3 katlıdır. Gecekondu tipindeki tek katlı binalar da daha çok; Esentepe, Uzungazi ve Karasakal mahalleleri ile Zahit mahallesinin güneyinde yer almaktadır.

## B- Başlıca Fonksiyonlar:

**1- Genel Bakış:** Kökeni Fransızca olan fonksiyon kelimesi genel olarak; "işlev ve görev" anlamlarını taşır.<sup>(12)</sup> Şehirsel fonksiyon ise "bir şehir yerleşmesinin ortaya çıkması, gelişmesi ve büyümesini sağlayan faaliyetler"<sup>(13)</sup> olarak tanımlanabilir.

(12) TÜRK DİL KURUMU, 1992, Türkçe Sözlük-1 (A-J, Yeni Baskı). Atatürk Kültür Dil ve Tarih Yüksek Kurumu, İstanbul, s. 511.

(13) DOĞANAY, H., 1983, Erzurum'un Şehirsel Fonksiyonları ve Başlıca Planlama Sorunları (Basılmamış Doçentlik Tezi). Atatürk Üniversitesi Fen-Edebiyat Fakültesi Coğrafya Bölümü, Erzurum, s.39.

Bilindiği üzere şehirler sadece bünyelerindeki nüfusa değil, yakın veya uzak çevresindeki nüfusa da hizmet götürecek, fonksiyonel etki bölgeleri oluştururlar. Bu ise şehir yerleşmelerini kır yerleşmelerinden ayıran temel bir niteliklerdir. Zira, kırsal yerleşmelerde genellikle tek bir fonksiyon (tarım) önem taşıdığı halde, şehirselleşmiş yerleşimlerde çeşit ve sayı bakımından fonksiyonların arttığı dikkati çeker. Örneğin şehirlerin çoğunda; yönetim, ticaret, kültür, ulaşım, sağlık ve turizm gibi hizmet fonksiyonları yanında, sanayi ve tarım fonksiyonlarının da önem taşıdığı görülür. Dolayısıyla şehirler, çok fonksiyonlu yerleşmelerdir ve bu fonksiyonlar çeşitli derecelerden birbirlerini etkileyip tamamlarlar. Ancak şehir çalışmalarında ele alınacak fonksiyon sayısı standart değildir.

Şehirselleşmiş fonksiyonların tespitinde farklı kriterler ele alınabilir. Bunlardan en pratik olanı; faal işgücünün çalışmakta olduğu değişik faaliyet alanlarındaki miktarları ve bu miktarların birbirleriyle oranlanması sonucuna dayanır. Bu yolla şehirlerin fonksiyonel sınıflandırmadaki yeri ortaya konulabilir.<sup>(14)</sup> Ancak bunun için öncelikle, çalışan işgücünün iktisadi faaliyet kollarına dağılışı ve her koldaki toplam işgücünün bilinmesi gerekmektedir.

1992 yılı itibarıyla Bayburt'ta 18602 kişi dolayında çalışma çağı (15-64 yaş dilimi) nüfusu vardı.<sup>(15)</sup> Aynı yıl 8618 kişi kadar faal nüfus bulunduğuna göre, çalışma çağındaki nüfusun % 46'sı iktisaden faal demektir. Halbuki Türkiye'de faal nüfusun, çalışma çağındaki nüfusa oranı % 58.2 dolayındadır. O halde Bayburt şehrindeki faal nüfus oranı nisbeten düşüktür. Kanaatimizce bunun temel nedeni, istihdam imkanlarının yetersiz oluşudur. Zaten Bayburt'un yıllardan beri, ülkemizin en fazla göç veren yerlerinden biri olması, çalışma çağındaki nüfusun yarıdan fazlasının işsiz olması ile ilgilidir.

Bayburt'un şehirselleşmiş fonksiyonları içerisinde, hizmetler sektörünün payı (% 85.4) oldukça yüksektir. daha sonra sırasıyla tarım (% 7.3) ve sanayi (% 5.6) sektörleri gelmektedir.<sup>(16)</sup> (Tablo 2).

**Tablo 2 - Bayburt'ta İktisaden Faal Nüfusun Fonksiyonel Dağılışı (1990)**

Hizmetler		Hizmetler		Sanayi		Diğerleri		Toplam	
Kişi	%	Kişi	%	Kişi	%	Kişi	%	Kişi	%
7368	85,4	636	7,5	491	5,8	68	0,8	8618	100

Kaynak: D.İ.E. 1990 Genel Nüfus Sayımı, Nüfusun Sosyal ve Ekonomik Nitelikleri (Bayburt İli) adlı bülten ile yerinde yapılan tespitlerden hesaplanmıştır.

(14) TÜMERTEKİN, E., 1973, Türkiye'de Şehirleşme ve Şehirselleşmiş Fonksiyonlar. İ.Ü. Yayın no: 1840, Coğrafya Enst. Yayın no. 72, İstanbul, s.49-50.

(15) D.İ.E. 1990, Genel Nüfus Sayımı-Nüfusun Sosyal ve Ekonomik Nitelikleri (Bayburt İli), Ankara.

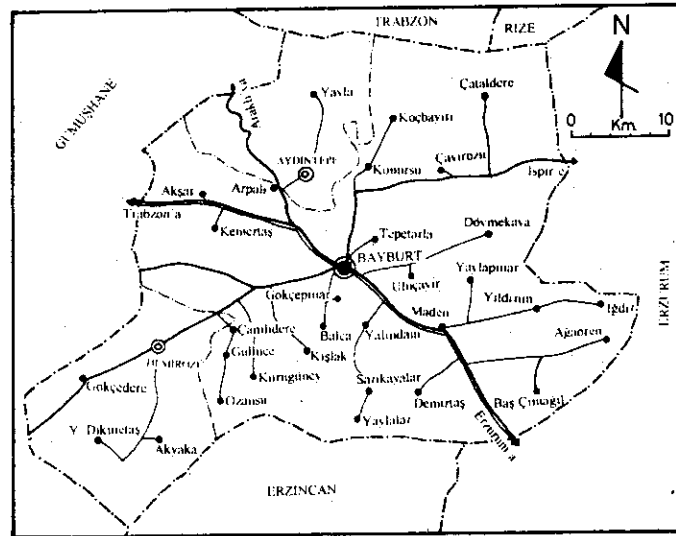
(16) D.İ.E. 1990, A.g.e., s. 61.

Şehrin fonksiyonel özelliklerinde, 1965-1995 yılları arasındaki 20 yıllık devrede bazı değişiklikler olmuştur. Nitekim 1965 yılında Bayburt'ta 15 kişinin çalıştığı un fabrikası dışında bir sanayi tesisi bulunmazken, bugün (1995) 5 fabrika ve 169 kadar da atölye (imalat, tamirane vs.) bulunmaktadır. Yine 1965 yılında, çalışma çağı nüfusunun % 20'si tarım kesiminde çalışırken, 1995'te bu oran % 7.5'e düşmüştür. Buna karşılık hizmetler sektöründeki işgücünde % 5.4'lük bir artış olmuştur.<sup>(17)</sup>

**2- Hizmetler Fonksiyonu:** Bayburt'da faal nüfus dağılımına göre en önemli faaliyet kolu, hizmetlerdir. Nitekim 1990 yılı itibarıyla bu fonksiyon alanında yaklaşık 7368 kişi çalışıyordu. Bu miktar, aynı yıldaki faal nüfusun % 85.4'ünü oluşturuyordu. Hizmetler kesiminde çalışan işgücünün % 26.3'ü (1945 kişi) yönetim hizmetlerinde, % 49.5'i (3641 kişi) ticaret hizmetlerinde, % 12.6'sı (922 kişi) kültür ve turizm hizmetlerinde, % 9.3'ü (688 kişi) ulaşım hizmetlerinde ve %2.3'ü de (172 kişi) sağlık hizmetlerinde çalışmaktaydı.

**a- Yönetim Fonksiyonu:** Bilindiği üzere "yönetim fonksiyonu", şehir ile çevresi arasındaki ilişkileri geliştirip, şehrin merkezîyet gücünü artıran bir özelliğe sahiptir. Zira bu fonksiyonun uygulayıcısı durumundaki çeşitli kuruluşlar ve devlet daireleri, genellikle şehir merkezlerinde bulunurlar.

Bayburt gerek tarihi devirlerde, gerekse Cumhuriyet devrinde hemen daima bir yönetim merkezi olmuştur. Nitekim 1514-1551 yılları arasında sancak merkezi olan Bayburt, 1551-1927 yılları arasında Erzurum'a bağlı bir kaza merkezi,



Şekil 4 - Yönetim Bölgesi Haritası  
Figure 4 - Map of Government Area

(17) 1965 yılına ait değerler; AKÇURA, T., 1971, "Türkiye'de Şehirleşme ve Bazı Şehir Örnekleri", Türkiye Coğrafi ve Sosyal Araştırmalar. İ.Ü. Edebiyat Fakültesi Coğrafya Enstitüsü, İstanbul, s. 194-197'den alınmıştır.

1927-1989 arasında ise Gümüşhane'ye bağlı bir ilçe merkezi durumunda idi. Nihayet 15.06.1989 tarihinde kabul edilen 3578 sayılı kanun ile kurulan Bayburt ilinin, il merkezi durumuna gelmiştir. dolayısıyla Bayburt şehri, 3652 km<sup>2</sup>'lik yönetim sınırları içerisinde yer alan üç ilçe merkezi (biri merkez ilçe), 4 kasaba (belde), 177 köy ve 115 kadar da köyden küçük yerleşmenin idari merkezi durumundadır. Sözkonusu şu yerleşmelerde, 1990 sayımına göre 107330 kişi yaşıyordu (Şekil 4).

Bayburt şehri, merkezi bir konumda yer aldığından, çevresindeki yerleşmeler zaten doğal olarak fonksiyonel etki bölgesi içerisinde bulunuyordu. Ancak şehrin "il yönetim merkezi" olmasıyla, bu fonksiyonların etki gücü daha da artmıştır. Örneğin 1989 yılından itibaren şehirdeki kamu kurum ve kuruluşlarının yeniden teşkilatlanarak gelişmeleri, yönetim hizmetlerinde çalışan işgücü sayısını artırmıştır. Nitekim 1990 yılı itibarıyla şehirde hizmetler sektöründe istihdam edilen işgücünün % 26.3'ünü yönetim hizmetlerinde çalışanlar oluşturuyordu. Bu ise şehirdeki nüfus birikimini artırmak suretiyle, başta ticaret olmak üzere genel hizmet fonksiyonlarının (ulaşım, sağlık, kültür vs.) canlılık kazanmasına neden olmuştur.

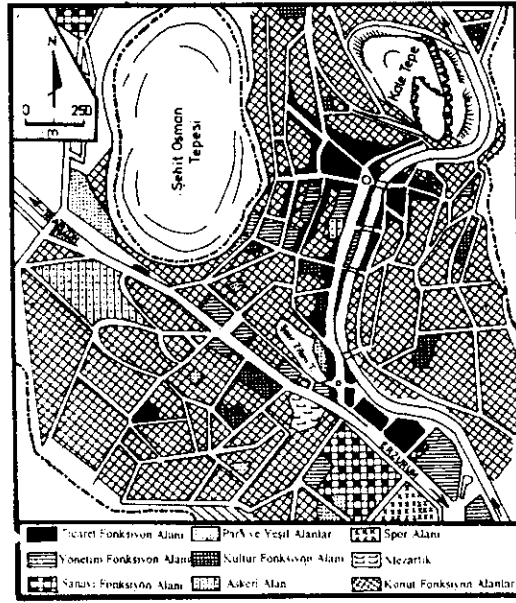
Yönetim hizmetlerinin etkinlik kazanması ile Bayburt ve çevresinden başka illere olan nüfus gücü nisbeten yavaşlamış, ancak kırsal yerleşmelerden merkeze olan göçlerde artış kaydedilmiştir. Bunun bir sonucu olarak da şehirde 1000 kadar gecekondü tipinde kaçak yapı ortaya çıkmıştır.

Ancak kanaatimizce yönetim fonksiyonunun etki gücünü, sadece kamu kurumlarında çalışan işgücü ile değerlendirmek yeterli olmaz. Bu kurumların işlevlerini de dikkate almak gerekir. Konuya bu açıdan bakıldığında, merkezi yönetimin hemen bütün birimlerinin, il merkezlerinde; müdürlük, başmüdürlük veya bölge müdürlükleri şeklinde teşkilatlandıkları görülür. Bu nedenle sözkonusu kuruluşların hizmetlerinden ilk önce ve en fazla şehirlerde yaşayanlar yararlanma şansına sahiptirler. Nitekim kır yerleşmelerine göre şehirler; ulaşım, haberleşme, güvenlik, altyapı, temizlik, sağlık, maliye, eğitim vb. kamu hizmetlerinin en etkin olduğu yerlerdir. Ancak bu etkinlik merkezden çevreye gidildikçe, uzaklıkla orantılı olarak azalmaktadır. Nitekim merkeze uzaklıkları 25-30 km. arasında değişen ve 1987 yılında ilçe merkezi haline getirilen Demirözü ve Aydıntepe kasabaları, bazı idari birimler (kaymakamlık, belediye vb.) hariç tutulursa; gerek demografik, gerek fizyonomik ve gerekse ekonomik açıdan hemen hiç bir gelişme göstermeyen büyükçe birer köy görünümündedirler.

Bayburt'ta bulunan kamu hizmet kuruluşları içerisinde en fazla işgücü çalışanları sırasıyla; Milli Eğitim Müdürlüğü ( 847 kişi) Bayburt Belediyesi (316 kişi), Köy Hizmetleri İl Müdürlüğü (264 kişi), Emniyet Müdürlüğü (234 kişi), PTT Baş Müdürlüğü (197 kişi), İl Müftülüğü (175 kişi) Sağlık Müdürlüğü (172 kişi) ve Tarım İl Müdürlüğü (132 kişi) oluşturur.<sup>(18)</sup>

(18) Bu veriler Valilik Makamından alınmıştır.

Bayburt'ta yönetim fonksiyonu için ayrılmış ve bu amaçla kullanılan belirli bir saha yoktur. Kamu hizmet binaları şehrin çeşitli kesimlerine dağılmış durumdadır. Nitekim Belediye, Milli Eğitim Müdürlüğü, Bankalar, İl Müftülüğü, Özel İdare Müdürlüğü ve Orta Dereceli okullar genellikle Cumhuriyet caddesinin iki tarafında sıralanmaktadır. Buna karşılık Valilik, PTT Başmüdürlüğü (Şair Zihni caddesi), Tarım İl Müdürlüğü (Kazım Köklü Caddesi), Sağlık Müdürlüğü (Unutmaz Caddesi), Emniyet Müdürlüğü, Adliye, Köy Hizmetleri Müdürlüğü, Toprak Mahsulleri Ofisi, Ziraî Donatım Kurumu ve Karayolları Bakım Şefliği (Turgut Özal Bulvarı) gibi kuruluşlar, şehrin farklı kesimlerine dağılmışlardır (Şekil 5). Bu ise yönetimle ilgili işlerin yürütülmesinde gecikme veya aksamalara neden olabilmektedir.



Şekil 5 - Şehir İçi Fonksiyon Alanları  
Figure 5 - Town Center Areas of Function

**b- Kültürel Fonksiyonlar:** Şehirlerin yakın veya uzak çevrelerindeki nüfusa verdikleri hizmetlerden biri de, kültür hizmetlerini oluşturmaktadır. Bu hizmetler oldukça çeşitlidir. Ancak bunları dini ve eğitsel hizmetler olmak üzere iki grupta ele almak mümkündür.<sup>(19)</sup>

Bayburt tarihi devirlerden beri, bir eğitim ve kültür merkezi olmuştur. Nitekim İhanlılar devrinde iktisadi bakımdan canlılık kazanan şehir, aynı zamanda küçük bir kültür merkezi durumundaydı. Zira burada Mahmudiye ve Yakutiye medreseleri kurulmuş, Mevlevilik gelişme göstermiş ve ahilik teşkilatı oldukça yayılmıştı. Kültürel gelişmeler Osmanlılar döneminde de sürmüştür. Çünkü XVI. yüzyıla ait defterlere göre, şehirde iki cami, dokuz mescit, dört medrese, beş za-

(19) DOĞANAY, H, 1983 A.g.e., s. 151. Erzurum

viye ve iki muallimhane bulunuyordu.<sup>(20)</sup> Cumhuriyet dönemine geçerken (Kurtuluş Savaşı yılları) ise Bayburt'ta Tuzcuzade, Kaleardı, Şingah ve Zahit Efendi Mektebi İbtidaiyeleri ile Bayburt Rüştüyesi gibi okullar vardı. günümüzde ise şehir merkezinde 6 ilkokul, 7 ilköğretim okulu, 3 lise, 7 meslek lisesi (1'i Anadolu İmam-Hatip Lisesi, 1'i de Anadolu Öğretmen Lisesi) ve 1 de Anadolu Lisesi bulunmaktadır. Bilindiği üzere ilkokulların, şehrin fonksiyonel etki bölgesine, fazla bir katkısından söz edilemez. Ancak ilköğretim okullarını bunun dışında tutmak gerekir. Çünkü bu okullar genellikle yatılı statüde olup, kırsal kesimden gelen çok sayıda öğrenciyi bünyesinde toplamaktadır. Nitekim 1992 yılında şehirdeki ilköğretim okullarında okuyan öğrenci sayısı, 6004 kişiyi buluyordu. Dolayısıyla bu okullara öğrenci gönderen yerler, aynı zamanda şehrin kültürel etki bölgelerini göstermektedir.

İlköğretim okullarına gelen öğrenciler genellikle, Bayburt'un kırsal kesimine mensup iken, Anadolu Lisesi, Endüstri Meslek Lisesi, Sağlık Meslek Lisesi, İmam-Hatip Lisesi ve Ticaret Lisesi gibi okullar seçme sınavı ile öğrenci aldıklarından, ülkemizin çeşitli kesimlerinden öğrencileri bulunmaktadır. Bu da şehrin kültürel etki bölgesinin sınırlarını oldukça genişletmektedir. Nitekim 1992 yılında, şehirdeki lise ve dengi okullarda okuyan 1740 öğrencinin % 20 kadını il dışından gelenler oluşturmaktadır.

1992 yılı itibariyle Bayburt şehir merkezinde bulunan 23 ilk ve orta dereceli okulda yaklaşık 8000 kadar öğrenci öğrenim görüyordu. Aynı yıl İl Milli Eğitim Müdürlüğü'nün merkez kuruluşlarında çalışan toplam personel sayısı ise 847 kişi kadardı. Dolayısıyla şehirde eğitim hizmetleri ile doğrudan ilişkili olan 9000'e yakın nüfusun, ticari hayat üzerinde önemli bir canlılık meydana getirmesi kaçınılmaz bir sonuçtur. Bu ise kültür fonksiyonunun, şehir hayatı üzerindeki etkinliğinin bir göstergesi sayılabilir.

Şehrin kültürel hayatını destekleyen kurumlar arasında Halk Eğitim Merkezi, Dersaneler(2), Sürücü kursları(2), Kütüphaneler (6), Özel Tiyatro, Kültür-Turizm ve Tanıtma Derneği, Gazeteciler Cemiyeti, Kitabevleri(6) ve Yerel Gazeteler (3) bulunmaktadır. Bunlardan özellikle Halk Eğitim Merkezi Müdürlüğü'nün her yıl açtığı eğitim kurslarının, kültür hayatına katkıları azımsanamaz. Nitekim 1990-1991 öğretim yılında, il genelinde çeşitli dallarda toplam 87 kurs açılmış ve bu kurslara 1613 kişi devam etmiş, bunlardan başarılı olan 1201 kişiye, başarı belgesi verilmiştir.<sup>(21)</sup> Aynı şekilde 1990 yılında şehirde mevcut olan 3kütüphaneden (2 si ilçelerde) toplam 73567 okuyucu yararlanmıştır. Bayburt'ta, ülkemiz genelinde günlük yayın yapan gazetelerin hemen hepsinin temsilciliği bulunduğu gibi 3 tane de yerel gazete (Bayburt Postası, Gazi Bayburt ve Haber 69) yayınlanmaktadır. Bunlardan 40. yayın yılını dolduran "Bayburt Postası" adlı gazete haftada iki defa yayınlanmaktadır. Sözkonusu yerel gazeteler il genelinde sattığı gibi Bayburt'tan başka illere göç etmiş kişilere de gönderilmektedir.

(20) MİROĞLU, İ., 1992 A.g.e., s. 226-228.

(21) 31.12.1992 tarihinde hazırlanan Bayburt Millî Eğitim Müdürlüğü Brifingi.



Bayburt'ta İl müftülüğünün (175 elemanı) yürüttüğü dini hizmetler ile İl Kültür Müdürlüğünün (16 elemanı) yaptığı yerel kültür değerlerini tanıtmaya çalışmaları da gözardı edilmeyecek kültür hizmetlerindedir.

**c- Sağlık Fonksiyonu:** Bayburt'ta sağlık hizmetleri, İl Sağlık Müdürlüğüne bağlı; Devlet Hastanesi Merkez Sağlık Ocağı, Verem Savaş Dispanseri, Ana Çocuk Sağlığı Merkezi, Halk Sağlığı Laboratuvarı ve Sağlık Meslek Lisesi gibi kuruluşlar tarafından yürütülmektedir. Yine bu müdürlüğe bağlı olarak ilçe ve köylerde faaliyet gösteren 13 kadar sağlık ocağı bulunmaktadır.

1992 yılı itibariyle Bayburt Şehrinde çeşitli sağlık kuruluşlarında, 24'ü doktor ve diğerleri yardımcı sağlık personeli olmak üzere toplam 172 kişi hizmet veriyordu.<sup>(22)</sup>

Bayburt'taki en önemli sağlık kuruluşu hiç şüphesiz, Devlet Hastanesidir. Yatak kapasitesi 75 olan bu hastanede; Dahiliye, Hariciye, Nisaiye, Çocuk, Kulak Burun Boğaz, Göz, Üroloji, Ortopedi ve Diş servisleri bulunmaktadır. Hastanede 1992 yılında 56986 hasta ayakta, 5358 hasta da yataklı tedavi görürken, 3646 kadar hasta ile muayeneden sonra başka illerdeki hastanelere (özellikle Erzurum) gönderilmiş ve 1925 kadar da doğum yaptırılmıştır.<sup>(23)</sup> Aynı yıl hastanede tedavi gören toplam 61344 hastanın 1899 kadarını il dışından gelenler oluşturuyordu. Bundan da anlaşıldığı üzere sağlık fonksiyonunun etki bölgesi il sınırları dışına taşmaktadır.

Şehirdeki diğer sağlık kuruluşları genellikle; halk sağlığı eğitimi, doğum, çocuk sağlığı ve bakımı, ilkyardım, izleme ve nüfus istatistikleri (doğum, ölüm, yaş, cinsiyet vb.) gibi konularda hizmet vermektedirler. Sağlık Meslek Lisesi ise bildiği üzere yardımcı sağlık personeli yetiştiren bir kuruluştur.

Sağlık Müdürlüğüne bağlı kuruluşlar dışında, Bayburt şehrinde; Milli Eğitim Sağlık Merkezi, Cezaevi Tabipliği, Sosyal Sigortalar Kurumu Dispanseri, Tıbbi Tahlil ve Röntgen laboratuvarları (5 adet) ile eczaneler (9 adet) gibi sağlık hizmeti veren kuruluşlar bulunmaktadır.

**d- Ulaşım Fonksiyonu:** Daha önce de değinildiği üzere Bayburt şehri, Çoruh vadisinden geçen Trabzon-İran karayolunu denetim altında tutmaya elverişli bir konumda, kale şehri olarak ortaya çıkmıştır. Dolayısıyla şehrin kuruluş gelişmesinde savunma fonksiyonu kadar ulaşım fonksiyonu da önemli rol oynamıştır. Bu fonksiyonun, şehrin ticari ve ekonomik hayatı üzerindeki etkileri günümüzde de oldukça belirgindir. Zira Trabzon'dan başlayıp Zigana ve Kop geçitlerini aşarak Erzurum'a ulaşan karayolu (E-97) üzerindeki iki önemli yerleşmeden birini Gümüşhane, diğerini de Bayburt şehri oluşturmaktadır.

Bayburt'un ulaşım fonksiyonunu; şehirlerarası ulaşım, şehir merkezi ile kırsal yerleşmeler arasındaki ulaşım ve şehiriçi ulaşım şeklinde üç bölümde ince-

(22) Veriler, İl Sağlık Müdürlüğünden alınmıştır.

(23) Veriler, İl Sağlık Müdürlüğünden alınmıştır.

lemek mümkündür. Şehrin, diğer şehirlerle sadece karayolu bağlantısı vardır. Bunlardan en önemlisi ise, Trabzon-İran Transit Karayolu oluşturmaktadır. Bayburt'u diğer yerleşme merkezlerine bağlayan yollar, bu ana yoldan ayrılır. Örneğin, Transit yoldan Bayburt'a ayrılan iki devlet yolundan biri kuzeye yönelerek Çaykara üzerinden Of (Trabzon) ilçe merkezine, diğeri ise batıya uzanarak Köse ve Kelkit üzerinden Erzincan il merkezine ulaşmaktadır. Ayrıca Bayburt-Köse devlet yolundan güneye ayrılan bir yol Demirözü (Bayburt), Bayburt-Çaykara yolundan doğuya (Çoruh vadisi boyunca) yönelen bir diğer yol da Pazaryolu (Erzurum) ilçe merkezine ulaşır. Bayburt il merkezinin Gümüşhane'ye uzaklığı 76 km, Erzurum'a 124 km, Erzincan'a 152 km, Trabzon'a 176 km ve Ankara'ya uzaklığı ise 790 km. kadardır.

Bayburt'tan ülkemizin büyük şehirlerine hergün otobüs seferleri düzenleyen seyahat firmaları (5 adet) vardır. Bunlardan 3'ü, Erzurum-Trabzon arasında, geri kalan 2'si ise de Bayburt-Erzincan-Suşehri-Çorum-Kırıkkale-Ankara-Bolu-İstanbul güzergahında otobüs işletmektedirler. Ayrıca Bayburt-Erzurum arasında, günde karşılıklı sefer sayısı 10'u bulan ve araçları genellikle minibüs (25 kişilik)lerden oluşan bir seyahat firması bulunmaktadır. 1992 yılı itibariyle Bayburt'ta 68 otobüs ve 230 kadar da minibüs bulunuyordu.<sup>(24)</sup> Aynı yıl 5'i otogarda, 5'i şehir içinde olmak üzere, 10 otobüs yazıhanesi vardı. Şehirlerarası yolculuk için ihtiyaç duyulan hizmetleri şimdilik verebilen, Bayburt otobüs Terminali, Turgut Özal Bulvarı üzerinde bulunmaktadır.

Bayburt'un, Trabzon limanını, Gürbulak sınır kapısına bağlayan karayolu üzerinde bulunması ve bu yol üzerinde transit taşımacılığın önem taşıması, şehirde nakliyatçılık yapanların sayısını artırmıştır. Nitekim 1992 yılında şehirde 400 kadar kamyon bulunuyordu.<sup>(25)</sup>

Bayburt şehri bir il merkezi olduğundan, aynı zamanda yönetim bölgesi içerisindeki yerleşmelerin ticari merkezi durumundadır. Bu nedenle bölgenin hemen tamamından Pazartesi ve Cuma günleri şehre minibüs seferleri vardır. İlçe merkezleri ile şehir arasında ise hergün karşılıklı olarak birkaç sefer yapan belediye otobüsleri bulunmaktadır. Özellikle yaz mevsiminde kırsal kesimden şehre traktör, kamyon ve kamyonet gibi araçlarla da yolcu taşındığı bilinmektedir. Çevre köylerden şehir merkezine yolcu taşıyan minibüsler genellikle Karasakal Mahallesi'ndeki Minibüs terminalinden hareket etmektedirler.

Bayburt, küçük ve tek merkezli bir şehir olduğundan, şehiriçi ulaşım büyük ölçüde yaya olarak gerçekleştirilmektedir. Ancak şehrin yatay büyümesine paralel olarak son birkaç yıldır şehrin uzak semtleri arasında otobüs seferleri yapılmaya başlanmıştır.

Ayrıca şehiriçi ulaşımında etkin olarak görev yapan ticari taksiler vardır. 1992 yılında şehirde 8 kadar ticari taksi durağı ve 1000 kadar da binek otomobil

(24) Veriler Bayburt Sanayi ve Ticaret Müdürlüğü Raporu'ndan alınmıştır.

(25) Veriler Bayburt Sanayi ve Ticaret Müdürlüğü Raporu'ndan alınmıştır.

bulunuyordu. Aynı yıl şehir içerisindeki yol uzunluğu 105 km. kadardı. Şehir içerisindeki yolların büyük bir bölümü beton parke, geri kalanı stabilize durumdadır. Daha önce de belirtildiği gibi Çoruh nehrinin ana kolu olan Masat çayı şehrin ortasından geçtiği için, nehrin her iki tarafındaki mahalleler arasında ulaşım, 6 adet beton köprü ile sağlanmakta, ancak ihtiyaca yeterince cevap verememektedir. Şehir içerisindeki yol uzunluğu yeterli, ancak genişlik yeterli değildir.

Bayburt'ta ulaşım hizmetlerinde çalışan işgücü sayısı 688 kişi kadardır (1992). Bu ise aynı yıl, şehirde genel hizmetler fonksiyonunda çalışan nüfusun yaklaşık % 10'unu oluşturuyordu.

Sonuç olarak, ulaşım sektörüne hizmet eden; petrol ve dinlenme tesisleri (6 adet) oto lastik (5), oto tamir (6) ve oto servis istasyonları ile nakliyat ambarları da dikkate alındığında, ulaşım fonksiyonunun şehir hayatındaki önem ve etkinliği daha iyi anlaşılır.

**c- Turizm Fonksiyonu:** Bayburt ili, doğal ve beşeri turistik değerler bakımından zengin sayılabilecek bir potansiyele sahiptir. Nitekim ilkçağlardan beri Bayburt ve çevresi, mimari açıdan pek çok etkinliğe sahne olmuş, başta kale olmak üzere camiler, medreseler, hamamlar, bedestenler, hanlar, türbeler, köprüler inşa edilmiş ve bunların bir kısmı günümüze kadar erişmiştir. Ayrıca yörede 5 höyük yerleşmesi ile Hart Yeraltı Kenti (Aydıntepe) ve Kısanta Antik Kenti (Demirözü) gibi tarihi turistik değerler de bulunmaktadır.<sup>(26)</sup>

Bunun yanı sıra Bayburt ili özellikle yayla turizmi, kış sporları (Kop ve Soğanlı dağları doğal kayak pistleri) ve kanoculuk (Çoruh Irmağı) açısından ideal şartlara sahiptir. Ancak tanıtım ve altyapı yetersizlikleri nedeniyle, Bayburt'ta turizm gelişmemiştir. Nitekim şehirde tur organizasyonu yürüten seyahat acenteleri olmadığı gibi, bakanlık belgeli tesis de yoktur. Sadece birinci sınıf tabir edilen üç otel (toplam yatak kapasitesi 150) ile belediye belgeli 10 lokanta bulunmaktadır. Bununla birlikte Turizm Bakanlığı yatırım belgesi olan ve Özel İdare Müdürlüğü'nce yaptırılan üç yıldızlı otel (36 oda ve 72 yatak kapasiteli) hizmete girdiğinde bu konudaki yetersizlik önemli ölçüde giderilecektir.

Bayburt şehrinde henüz önemli sayılabilecek bir turizm aktivitesinden söz etmek mümkün değildir. Zira Sanayi ve Ticaret Müdürlüğü verilerine göre 1991 yılında Bayburt'a gelen yabancı turist sayısı 10147, yerli turist sayısı ise 27421 kişi olarak gerçekleşmiş ve bunların çoğunu da günübirlikçiler oluşturmuştur.<sup>(27)</sup> Dolayısıyla İl Turizm Müdürlüğü personeli (7 kişi) hariç tutulursa bugün (1995) şehirde, geçimini tamamen turizmden sağlayan kimse yoktur.

Ancak, antik kentler, mağaralar, yaylalar ve diğer tarihi eserler turizme hiz-

(26) Fazla bilgi için bakınız; Bayburt Turizm Envanteri 1993, İl Turizm Müdürlüğü Yayınları No.5, Bayburt, ÖZEY, R., 1990 "Turizm Coğrafyası Açısından Bir Araştırma: Bayburt İli", Türkiye Kalkınma Bankası Turizm Yılı 1988-1990 Ankara, s. 120-131.

(27) Bayburt İlinin Yıllık Ekonomik ve Ticari Durumu Hakkında Rapor-1991. Bayburt Sanayi ve Ticaret Müdürlüğü.

met verecek düzeye getirilip, 1991 tarihinde turizm merkezi ilan edilen Kop dağı üzerindeki "Kış Sporları Merkezi" faaliyete geçirilerek, inşaatı devam eden turistik oteller de bitirildiğinde, Bayburt'ta turistik aktivite büyük bir canlılık kazanacaktır. Bu ise istihdam imkanlarını önemli ölçüde artırarak nüfus göçünün azalmasına katkıda bulunacaktır kanaatindeyiz.

**f- Ticaret Fonksiyonu:** Bayburt, coğrafi konumunun bir sonucu olarak tarihi devirlerde önemli bir ticaret merkezi durumundaydı. Nitekim İlanlılar devrinde Bayburt, Ceneviz ve Venedik kervanlarının konakladığı bir yerdi. Dolayısıyla İlanlılar buradan önemli miktarda vergi geliri elde ediyorlardı.

Şehir Osmanlılar devrinde de bir müddet ticari canlılığını korumuştur. Nitekim Evliya Çelebi şehri ziyareti sırasında, her pazar günü Kadızade Camii önünde pazar kurulduğunu, 5-10000 kişinin alış-veriş ettiğini, 300 dükkan ve bedestenin bulunduğunu, kıymetli seccade ve kilimlerin başka yerlere ihraç edildiğini belirtmektedir.<sup>(28)</sup> 19. yüzyılda da nisbeten canlı bir ticarete sahne olan Bayburt, bu yüzyılın sonlarında Osmanlı-Rus savaşları, Ermeni ayaklanmaları ve İran'la olan ilişkilerin azalması gibi nedenlerle hızla gerilemiştir.

Cumhuriyet devrinde, ülkemiz genelindeki gelişmeye paralel olarak, Bayburt şehrinde de önemli gelişmeler olmuştur. Nitekim 1995 yılı itibariyle şehirde 1107 kadar ticari işyeri ve 3641 kişi kadar da, geçimini ticaretten sağlayan nüfus bulunuyordu. Bu ise aynı yıl Bayburt'taki faal nüfusun (8618 kişi) % 49.5'ini oluşturmaktaydı.

Bayburt'ta ticari faaliyetlerin çoğunluğunu, perakende ticaret oluşturur. Örneğin şehirdeki toplam ticari işyeri sayısının (imalat hariç) % 46.4'ünü perakende ticaret, % 14.8'ini toptan ticaret ve geri kalan % 38.8'ini ise genel hizmet işyerleri oluşturmaktaydı (Tablo 3).

Perakende satış yapan işyerleri arasında günlük ihtiyaçlara yönelik hizmet veren dükkanlar (özellikle bakkal, market, kasap, manav vb.) ile periyodik ihtiyaçlara cevap veren mağazalar (ayakkabı, konfeksiyon, manifatura, kırtasiye, eczane, züccaciye vb.) sayısal olarak fazlalık gösterirler. Buradan da anlaşılacağı üzere, Bayburt'ta günlük ve periyodik gereksinimleri karşılayan perakende ticaret hakimdir. Ancak mobilya, halı, kilim ve elektrikli ev aletleri gibi uzun vadeli ihtiyaçlara yönelik işyerleri de bulunmaktadır. Esasen şehirdeki birçok işyerinde, çok çeşitli eşyalar bir arada satışa sunulduğundan, belli bir ihtisaslaşmadan söz etmek zor olduğu gibi, toptancılık ve perakendecilikte birbirine karışmaktadır. Zira aynı işyerinde her iki şekilde satış da yapılabilmektedir.

Bayburt'ta toptan satış yapan işyeri sayısı 135 kadardır. Bunlar daha çok sebze, gıda, zahire, manifatura ve inşaat malzemeleri pazarlayan mağazalardan oluşmaktadır. Sayıları 118 kadar olan ve çeşitli branşlarda üretim yapan ticari işyerleri, hem perakende hem de toptan satış yapmaktadırlar.

(28) Miroğlu, İ. 1992, A.g.e. s. 225-228.

**Tablo 3-** Bayburt şehrindeki ticari işyeri sayıları (1995)

<b>A- İMALAT</b>	<b>SAYI</b>	Tuhafiye-Konfek.	40	Avukatlık Bürosu	12
Marangoz	40	Manav	15	Doktor Muayeneha.	11
Alüminyum Doğr.	1	Ayakkabıcı	30	Matbaa	6
Mermer Atölyesi	2	Elektrik Malzemesi	10	Arzuhalci	8
Taş Atölyesi	7	Hırdavat	17	Dişdoktoru	1
Fırın	20	Züccaciye	10	Seyahat Acentesi	10'
Madeni Eşya İma.	30	Eczane	9	Fotoğraf Stüdyosu	16
Terzi	15	Kasap	15	Otel	5
Taş Ocağı	1	Mobilyacı-Beyaz Eş.	10	Banka	8
Kum-Çakıl İşleme	2	Kuyumcu, Saatçi	25	Pastane	10
<b>B- TOPTAN TİC.</b>		Halı-Yorgan	10	Akaryakıt İstasyonu	6
Sebze Komisyonc	28	Kırtasiye	6	Sigorta Bürosu	1
Zahireci	40	Video-Kasetçi	2	Mahalli Gazete	3
Gıda	20	Akvaryumcu	1	Çiçekçi	2
Manifatura	15	Kuruyemişçi	3	Oto Lastik Satıcısı	5
İnşaat Malzemesi	13	Hediyelik Eşya	12	Hamam	4
Elektrik Malzemesi	5	<b>D- HİZMETLER</b>		Taksi Durağı	9
Tekel Bayisi	3	Oto Yedek Parça	11	Oto Galeri Servisi	10
Meşrubat Bayii	3	Oto Tamirhaneleri	89	Diğerleri	12
Tüp Başbayii	3	Kahvehaneler	50		
Mobilya-Beyaz Eş.	5	Lokantalar	50		
<b>C-PERAKENDE T.</b>		Berber-Kuaför	52		
Bakkal-Market	250	Muhasebe Bürosu	10	<b>TOPLAM</b>	<b>1107</b>

Kaynak: Bayburt Belediyesi İktisat Müdürlüğünden Alınmıştır.

Bayburt'taki genel hizmet işyerlerinin sayısı 401 kadar olup, bunların % 68'lik bölümünü, oto tamirhaneleri, lokantalar, kahvehaneler ve berberler oluşturmaktadır. Şehirde kahvehane sayısının (50) fazla olması, işsizliğin bir göstergesi olarak değerlendirilebilir.

Ticari hizmetler açısından Bayburt, genellikle il sınırları içerisindeki yerleşmelere hitap etmekte, ancak Gümüşhane ilinin Köşe ve Erzurum'un Pazaryolu ilçeleri ile bu ilçelere bağlı bazı köyler, hemen tüm alışverişlerini Bayburt'tan yapmaktadırlar. Hatta söz konusu bu yerleşmelerin idari olarak da Bayburt iline bağlanması sık sık gündeme gelmektedir. Bayburt'ta pazartesi günleri, başta meyve ve sebze olmak üzere çok çeşitli ürünlerin satışa sunulduğu bir pazar kurulmakta ve şehirde büyük bir ticari canlılık yaşanmaktadır. Dolayısıyla pazartesi günleri, il sınırları içerisindeki ve yakınındaki tüm köylerden şehire, minibüslerle yolcu taşınmaktadır.

Bayburt şehri, sağlık, ulaşım ve kültür hizmetlerinde olduğu gibi ticari açıdan da Erzurum'a bağlıdır. Çünkü gerek günlük tüketim malları (genellikle gıda) gerekse periyodik (manifatura, ayakkabı, kırtasiye, tuhafiyeye vs.) ve uzun vadeli (mobilya, beyaz eşya, inşaat malzemeleri) tüketime yönelik eşyaların büyük çoğunluğu Erzurum'dan sağlanmaktadır. Çok az miktardaki ticari ürün de Trabzon ve Erzincan gibi yakın şehirlerden, geri kalan ise Ankara, İstanbul ve Bursa gibi uzak illerden getirilmektedir. Hatta sebze-meyve de olduğu gibi Mersin ve Samsun'dan da ürün getirilip pazarlanmaktadır.

Bayburt'tan diğer illere, genellikle tarım ürünleri ile tarıma dayalı sanayi ürünleri (tereyağı, süt, un, yem ve et ürünleri gibi) nın satışı yapılmaktadır. Örneğin Bayburt ovasında üretilen parçarın tamamı Erzincan Şeker Fabrikası'na gönderilmektedir. Çeşitli tahıllar, canlı hayvan ve hayvansal ürünler (et ve süt ürünleri, deri, yumurta, bal vs.) ise, şehirde faaliyet gösteren tüccarlar tarafından satın alınarak başta Ankara, İstanbul ve Erzurum olmak üzere ülkemizin diğer illerine gönderilmektedir. Örneğin 1986 yılında Bayburt'tan çeşitli illere (Erzurum, Erzincan, Rize, Trabzon, Samsun, İstanbul, Ankara, Bursa, İzmir, G. Antep, Adana ve Antalya'ya) yaklaşık 48687 adet büyük ve küçükbaş hayvan gönderilmiştir.<sup>(29)</sup>

Bayburt'ta ticari işyerlerinin büyük bir çoğunluğu, Cumhuriyet caddesi ile onun kuzey ucundaki Saat kulesi meydanına açılan; Unutulmaz caddesi, Semerciler caddesi, Taşhan caddesi, Kazım Köklü caddesi, Ahmet Yesevi caddesi, ile Turan ve Türkistan caddeleri çevresinde yer almaktadır. Özellikle çevresinde mobilyacılar, kuyumcular, marketler, lokantalar, gazete temsilcilikleri, kırtasiyeler ve bankalar gibi çok çeşitli işyerlerinin bulunduğu Saat kulesi meydanı, adeta şehrin ticari merkezini oluşturmaktadır (Fotoğraf 4). Bu meydana kuzeye, doğuya ve batıya açılarak şehrin kenar mahallelerine doğru uzanan caddelerde ticari işyerleri büyük bir yoğunluk gösterir. Ancak merkezden çevreye gi-

(29) GÖKALP, H.Y., 1989 "Türkiye Kırmızı Et Sanayinin Genel Durumu ve Bunun İçindeki Bayburt'un Yeri" Türk Tarihinde ve Kültüründe Bayburt Sempozyumu 1. Kitap, Erzurum, s. 330-348.

dildikçe modern işyerleri ortadan kalkarak, yerini daha geleneksel ve kırsal alana dönük işyerlerine bırakır. Cumhuriyet caddesinin batısında ve ona paralel



Fotoğraf 4 - Saat Kulesi Meydanı  
Photo 4 - Clock Tower Center

olarak kuzey-güney yönünde gelişen; Şair Zihni caddesi, Şair Celali caddesi, Hastane caddesi, Sabahattin Savacı caddesi ve Keresteciler caddesi, toptan satış yapan işyerlerinin yoğunlaştığı kesimleri oluşturmaktadır (Fotoğraf 6). Cumhuriyet caddesi ile Turgut Özal Bulvarı'nın kesiştiği yerde ise; zahireciler, inşaat malzemecileri, sebze hali ve şehir otogarı bulunmaktadır. Oto tamir atölyeleri, yedek parça satan dükkanlar, oto servis istasyonları ve akaryakıt istasyonlarının hemen tamamı Turgut Özal Bulvarı'nın güney kenarı boyunca sıralanmaktadır.

Nehrin doğu yakasındaki en önemli ticaret akışını ise, güney-kuzey yönünde uzanarak, Unutulmaz caddesini dikine kesen Erzurum Caddesi oluşturmaktadır. Bu cadde üzerindeki ticarethanelerde, hem perakende hem de toptan satışlar birlikte yapılmaktadır.

Saat kulesi çevresindeki binalar hemen tamamen ticari işyeri olarak kullanılırken buradan uzaklaştıkça meskenlerle ticarethaneler birbirine karışmakta hatta meskenlerin sayısı hızla artmaktadır.

**3- Tarımsal Fonksiyon:** Bayburt şehrinde iktisaden faal nüfusun 636 kişisi, yani % 7.3 kadarı tarım sektöründe çalışmaktadır(1992). Belediye sınırları içerisinde 3300 dekar kadar tarım arazisi ve 116 dolayında çiftçi ailesi bulunmaktadır. Dolayısıyla teorik olarak çiftçi ailesi başına 28.4 da. tarım alanı düşmektedir.

dir. Ancak bu durum yanıltıcıdır. Zira şehirdeki çiftçi ailelerinden bazılarının, belediye sınırları dışında tarım arazileri bulunmaktadır. Bu arazilerde daha çok buğday, arpa, yulaf ve mısır gibi tahıllarla, baklagiller (fasulye, mercimek ve fiğ) patates ve parcar tarımı yapılmaktadır. Az miktarda sebze ve meyve de yetiştirilmektedir.

Bayburt şehrinde tarla tarımı ile uğraşan aileler aynı zamanda hayvan da beslemektedirler. Örneğin Kaleardı, Zahit ve Esentepe mahallelerinde oturan çiftçi aileleri genellikle büyükbaş ve kümes hayvanı yetiştirmektedirler. Buna karşılık şehirseller fonksiyonlar içerisinde, tarım fonksiyonunun dikkat çekici bir etkinliği olduğu söylenemez.

**4- Sanayi Fonksiyonu:** Bayburt'ta 1992 yılı itibariyle aktif nüfusun % 5.6 kadarı (491 kişi) sanayi kesiminde çalışıyordu. Bu da şehirde sanayileşme aktivitesinin henüz çok düşük düzeyde olduğunun bir göstergesidir.

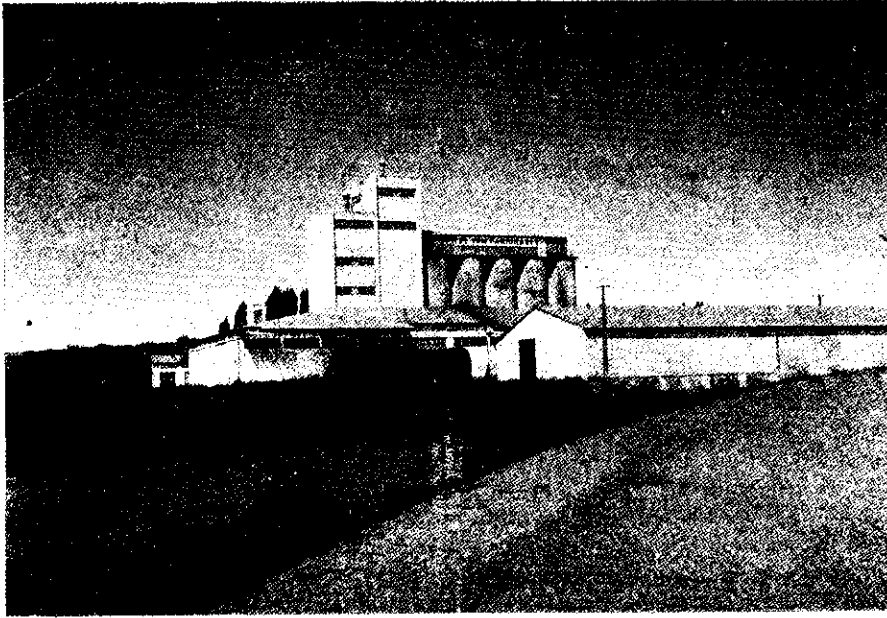
Bayburt'ta sanayi faaliyetleri, genellikle atölye tipindedir. Nitekim şehirde oto tamirhaneleri, kereste ve marangoz atölyeleri, alüminyum doğrama, mermer ve taş (Bayburt taşı) atölyeleri ile madeni eşya imalathaneleri faaliyet göstermektedir. Bu atölyelerin toplam sayısı 169 kadardır. Bayburt'un, hem tarımsal potansiyeli nisbeten yüksek bir ovanın merkezinde, hem de Trabzon-Erzurum karayolu güzergahında yer almış olması, şehirde gerek tarım araçlarını (özellikle traktör), gerekse karayolu taşıtlarını tamire yönelik çok sayıda atölyenin açılmasına neden olmuştur. Nitekim şehirdeki atölyelerin yarıdan fazlasını (89) tamirhaneler (kaportacı, elektrikçi, tornacı, boyacı, lastik tamircisi ve akücü) oluşturmaktadır.

Şehirdeki atölye tipi sanayi iş yerlerinin büyük çoğunluğu (100 kadar), Turgut Özal Bulvarı'nın güneyindeki "Küçük Sanatlar" alanında yer almakta, geri kalan bölümü ise şehrin çeşitli kesimlerine dağılmış bulunmaktadır.

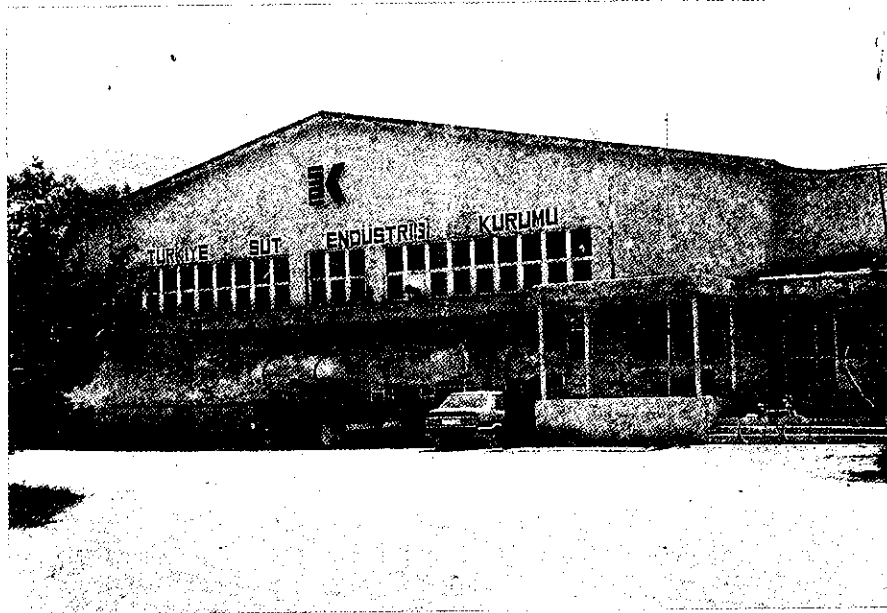
Bayburt'ta modern sanayi tesisi olarak nitelendirilebilecek 5 fabrika bulunmakta ve bunlarda toplam 151 kişi çalışmaktadır (1995). Şimdi bunları sırasıyla gözden geçirelim.

**a- Yem Fabrikası:** Özel sektör ile Tarım Kredi Kooperatiflerinin birlikte oluşturdukları, "Bay-San Bayburt Yem Sanayi ve Ticaret A.Ş." tarafından işletilen bu tesis, 1972 yılında kurulmuştur (Fotoğraf 5). Karma yem üretimi yapan fabrika, şehrin yaklaşık 3 km. kadar kuzeybatısında, Çaykara yolu üzerinde yer almaktadır. Halen 22 kişinin istihdam edildiği fabrikanın yıllık üretim kapasitesi 18000 ton dolayındadır. elde edilen ürünün büyük bir kısmı Ağrı, Erzurum, Kars, Trabzon, Giresun ve Gümüşhane illerinde pazarlanmaktadır. Pazarlama işi, genellikle Tarım Kredi Kooperatifleri aracılığı ile gerçekleştirilmektedir. Bu fabrikanın yöredeki hayvancılık faaliyetlerine önemli katkılar sağladığı bir gerçektir. Ancak, işletme sermayesi yetersizliği, çiftçilerin alım gücünün azlığı ve ulaşım güçlükleri ile nakliye masraflarının yüksekliği gibi birçok sorun nedeniyle istenilen verim düzeyine ulaşamamaktadır.





**Fotoğraf 5 - Bayburt Yem Fabrikası**  
**Photo 5 - Bait Factory in Bayburt**



**Fotoğraf 6 - Bayburt Süt Fabrikası**  
**Photo 6 - Milk Factory in Bayburt**

**b- Bayburt Süt ve Mamülleri İşletmesi:** Şehrin güneydoğusunda, Erzurum yolu yakınında 1977 yılında, "Türkiye Süt Endüstrisi Kurumu" tarafından faaliyete geçirilmiştir (Fotoğraf 6) Yörede üretilen sütlerden, peynir ve tereyağı üretmek üzere kurulan fabrikanın kurulu kapasitesi 7500 ton/yıl, fiili kapasitesi 600 ton/yıl, bugünkü kapasite yüzdesi ise % 8 dolayındadır.

Faaliyete geçtiği ilk yıllarda 20 kişinin istihdam edildiği bu Kamu İktisadi Teşekküle, piyasa şartları ile yeterince rekabet edemediğinden, 1995 yılında özelleştirilmiş ancak, bürokratik işlemler bitirilip gerekli rehabilite henüz yapılamadığından yeniden işletilmeye başlamamıştır.

Bununla birlikte fabrikanın; hammadde ve finansman yetersizliği, kış mevsiminin uzun sürmesine bağlı olarak süt alımlarının aksaması, yörede kültür ırkı hayvancılığın henüz gelişmemiş olması ve pazarlara uzaklık gibi birçok sorunu bulunmaktadır.

**c- Bayburt Et Kombinası:** Et ve Balık Kurumu Genel Müdürlüğü'ne bağlı olarak 7 Ekim 1991'de işletmeye açılan tesis, Bayburt'un doğusunda, Erzurum yolunun kenarında yer almaktadır. Kurulu kapasite 400 büyükbaş/gün ve 2000 küçükbaş/gün kadardır. Ancak bugünkü (1995) kapasitesi % 15 dolayındadır.

Yörenin hayvancılık faaliyetlerini destekleyip, gelişmesini teşvik etmek amacıyla kurulan bu fabrikada, ilk önceleri (1991-1993 yılları arasında) yaklaşık 78 kişi çalışırken, günümüzde (1995) bu rakam 50 kişiye düşmüştür. Çünkü finansman yetersizliği nedeniyle yeterli hayvan alımı yapılamadığı gibi, yörede hayvancılığı özendirici yem, kredi, ahır veya kültür ırkı hayvan sağlama gibi teşvikler de yapılamamaktadır. Buna ek olarak üretim ve pazar ilişkilerinde nakliye masraflarının maliyetlere yüksek oranda yansması gibi sorunlar bulunmaktadır. Dolayısıyla bu fabrika da, 1995 yılı içerisinde özelleştirilen kuruluşlar arasına katılmıştır.

**d- Bayburt Tuğla ve Kiremit Fabrikası:** Bir halk kuruluşu olan "Bayburt Toprak Sanayi ve Ticaret A.Ş."ince, Bayburt-Trabzon karayolunun yaklaşık üçüncü kilometresi civarında kurulmuş olan bu fabrika, 1969 yılında hizmete girmiştir. Tuğla ve kiremit üretimi yapan fabrikanın yıllık üretim kapasitesi 40320000 adet olmasına karşılık bugün (1995), 15 milyon tuğla ve 5 milyon kadar da kiremit üretilmektedir. Halen 47 kişinin çalıştığı bu fabrikanın ürünleri ilk yıllarda, gerek Karadeniz kıyı illeri (Trabzon, Rize, Giresun, Ordu) gerekse Doğu Anadolu illeri (Erzurum, Erzincan, Kars ve Ağrı) ne gönderilirken, bugün (1995) sadece Bayburt ile sınırları içerisindeki yerleşmelerde pazarlanabilmektedir. Bunun en önemli iki nedenini ise, işletme sermayesi yetersizliği ile fabrika teknolojisinin yenilenememesi oluşturmaktadır.

**e- Un Fabrikası:** Bayburt ovası ve çevresinde üretilen çeşitli tahıllardan un ve kepek elde etmek amacıyla 1932'de kurulan bu fabrika, Bayburt'un yaklaşık 2 km. kuzeyinde, İspir yolunun kenarında yer almaktadır. Yıllık 3240 ton üretim kapasiteni sahip olan fabrikada, kapasite kullanımı % 55 dolayındadır. Özel

sektöre ait bu tesiste yaklaşık 17 kişi çalışmaktadır. Fabrikanın ürettiği ürünlerin büyük bölümü Bayburt şehri ve çevresindeki yerleşmelerde tüketilmekte, geri kalanı da kısmen komşu illere gönderilmektedir.

Sözkonusu bu beş fabrika dışında Bayburt'ta, yıllık 4492800 şişe gazoz üretme kapasitesine sahip "Zeybek Meşrubat Sanayii" ile yıllık 250 ton torbalanmış sönmüş kireç üretebilen "Şingah Kireç Sanayii" bulunmaktadır. Ayrıca Masat çayı kenarında "Kum ve Çakıl Fabrikası" adıyla bilinen iki tesis yer almaktadır.

### C- Başlıca Sorunlar ve Çözüm Önerileri:

Bayburt şehri ile ilgili temel sorunları, doğal ve beşeri çevreden kaynaklananlar şeklinde iki grupta incelemek mümkündür.

Doğal çevreden kaynaklanan en önemli sorun hiç şüphesiz, şehrin nisbeten dar bir vadi içerisine kurulmuş olmasıdır. Bu ise hem zaman zaman akarsu taşkınlarına neden olmakta, hem de şehrin yatay yöndeki gelişmesini kısmen sınırlandırmış bulunmaktadır. Nitekim Masat çayı ve ona şehir içerisinde güneybatıdan karışan Pörsenek deresinin taşkın devrelerinde çevrelere verdikleri zararları önlemek için "Çoruh İslah Projesi" adı altında bir çalışma yürütülmektedir.

Yerel topoğrafik şartlar nedeniyle şehrin yatay gelişimi, vadi boyunca kuzeyden güneye doğru olmaktadır. Zira Bayburt'un yer aldığı vadi kuzeyden Kale tepesi, batıdan Şehit Osman tepesi ve doğudan da Ted dağı ile sınırlandırılmaktadır. Bu nedenle şehir yerleşim alanı, Kale tepesinin güney eteklerinden başlayarak, Erzurum yolu boyunca genişlemeye devam etmektedir. Şehirsel alanın bu şekilde uzunlamasına genişlemesi, hem elektrik, su, telefon, kanalizasyon, çöp ve ulaşım gibi altyapı hizmetlerinin aksamasına, hem de idari denetimin (kaçak yapılaşma, güvenlik vs.) zayıflamasına neden olabilmektedir. Ancak 1966 planının revize edilmesinden oluşan ve 2000 yılında şehrin 49500 kişilik bir nüfusa ulaşacağı varsayımından hareketle hazırlanan 1977 imar planında, yedi büyük odak öngörülmüştür. Bu odaklardan ilk ikisi, şehir merkezi ve yakın çevresinin, mevcut plandakine göre daha geniş ve daha yoğun olması düşüncesine dayanmaktadır ki, son derece isabetli bir tercihtir. Üçüncü ve dördüncü büyük odakların ise, şehrin batısında Trabzon yolunun kuzey ve güneyindeki alanlarda, farklı büyüklükteki büyük ve küçük sanayi ile konut, ticaret, spor, eğitim, ve sosya-kültürel tesislerden oluşması planlanmıştır. Diğer odakların ise şehrin kuzey ve güneyindeki geniş arazili resmi kuruluşlar ile işyerlerinin aralarının ve etraflarının konutlarla doldurulması sonucunda oluşacağı tasarlanmıştır.

Bayburt kalesi çevresindeki taşların zaman zaman koparak, özellikle Kadızade ve Mehmet Çelebi mahallelerindeki konutlar için büyük sakıncalar oluşturması da önemli bir doğal sorundur. Bu nedenle kale çevresi yapılaşmaya sakıncalı alan kapsamındadır.

Bayburt şehri, 2. derece deprem kuşağı içerisinde bulunmaktadır. Dolayısıyla tarihi devirlerden günümüze bu çevrede, şiddeti 5-6 arasında değişen depremler meydana gelmiştir.<sup>(30)</sup> Bu nedenle şehirde yapılan inşaatlar, gerek kat sınırı, gerekse depreme dayanıklılık açısından mutlaka denetlenmelidir.

Bayburt şehrinde beşeri ortamla ilgili sorunların başlıcaları nüfus ve yerleşme ile ilgili olanlar meydana getirir. Nüfus göçü kısmen azalmakla beraber, devam etmektedir. Çünkü şehirde istihdam imkanları oldukça sınırlıdır. Nitekim 1991 yılında işçi bulma Kurumuna müracaat eden 1341 kişiden ancak 452'si işe yerleştirilebilmişti.

Yerleşme ile ilgili en önemli sorunlar; konut yetersizliği, mevcut konutların yarısının kargir, kerpiç ve ahşap gereçlerle yapılmış olması, kaçak yapılaşmanın olması, kanalizasyonun hiçbir arıtma işleminden geçirilmeden Masat çayına bırakılması ve çöplerin de yine Masat çayı vadisinin kenarına dökülmesi şeklinde sıralanabilir.

Şehirde konut yetersizliği sorununu çözmek amacıyla Belkent Yapı Kooperatifi tarafından yaptırılan 100 konut faaliyete geçmiş ayrıca Zahid mahallesinin güneyinde, "gecekondu önleme bölgesi" olarak belirlenen alanda 250 civarında parselasyon yapılmıştır. Bunların dışında Özel İdare (32) Müdürlüğü ile ve İmar ve İskan Müdürlüklerinin (54) yürüttükleri 86 dairelik, kamu lojmanları inşaatı da bitirilmiştir. Ancak halen şehirde 400 kadar konut açığı bulunmaktadır. Buna karşılık 1984'teki imar affından yararlanan 1000 kadar kaçak yapı vardır.

Kanalizasyon ve çöp konusunda iyileştirici bir tedbir alınmadığından, yaz aylarında şehrin sineklere karşı ilaçlanması kaçınılmaz bir zorunluluk halini almaktadır. Ayrıca sözkonusu katı ve sıvı atıkların karıştığı Masat çayının suları ile Düzücker ovasındaki tarlalar sulandığından, salgın hastalık riski oldukça yüksekmektedir. Dolayısıyla bu konuda acilen önlem alınmalıdır.

Bayburt ve çevresinde, Doğu Anadolu benzeri sert karasal iklim şartları görüldüğünden, tarımda çeşitlilik sözkonusu olmadığı gibi, hayvan yetiştiriciliğinde maliyetler de yüksek olmaktadır. Yaz mevsiminin nisbeten sıcak ve kurak geçmesine karşılık, il sınırları içerisindeki 87310 h. lık tarım arazilerinin ancak % 25.5'i (22315 ha) sulanabilmektedir. Kış mevsiminin ise soğuk ve kar yağışlı olması, hem şehrin diğer yerleşim birimleri ile olan karayolu bağlantısını aksatmakta hem de, geçimini tarımdan sağlayan nüfusun mevsim boyunca işsiz kalmasına neden olmaktadır. Hatta bu mevsimde gerek hayvanların süt veriminin azalması, gerekse elde edilen sütün köylerden şehire taşınmasında karşılaşılan ulaşım güçlükleri nedeniyle Süt Fabrikası hammadde temin edemez duruma gelmektedir.

Bayburt'ta ticari hayatla ilgili en önemli sorun kanatimizce sermaye yetersizliği ve organizasyon eksikliğidir. Nitekim şehirdeki ticarethanelerin büyük çoğun-

(30) PINAR, N., - LAHN, E., 1952, Türkiye Depremleri İzahlı Kataloğu. Bayındırlık Bakanlığı Yapı ve İmar İşleri Reisiği Yayın. Seri. 6, Sayı 36, Ankara.

luğu perakende satış yapan küçük işyerlerinden oluşmaktadır. Modern işhanları ve süpermarket düzeyindeki ticari işyeri sayıları oldukça sınırlıdır. Tabii bunda, yörede yaşayan nüfusun alım gücünün düşük, ticari eşya maliyetlerinin yüksek olmasının da önemli rolü vardır.

Sonuç olarak Bayburt şehrinde ekonominin canlanıp, gelir düzeyinin artması, herşeyden önce yörenin tarımsal potansiyelini harekete geçirecek olan; Et Kombinasyonu, Süt, Un ve Yem Fabrikalarının organize edilmesiyle şeker, deri ve dokuma fabrikalarının kurulmasına bağlıdır. Ayrıca 1970'li yıllarda planlanıp bir türlü faaliyete geçirilemeyen, Kesici Aletler ve Kibrik fabrikalarının da hizmete girmesi sağlanabilirse, Bayburt ve çevresinden olan göçler tamamen duracak, hatta kısmen geri dönüşler bile başlayacaktır kanaatindeyiz.

**D- Sonuç:** Karadeniz ve Doğu Anadolu bölgeleri arasındaki geçiş kuşağında yer alan Bayburt şehri, yüzölçümü 3652 km<sup>2</sup>'yi ve nüfusu 107330'u bulan bir il yönetim bölgesinin merkezidir. Şehrin yönetim fonksiyonu, tarihi devirlerden beri devamedegelen önemli bir özelliktir. Ancak Bayburt'un kurulup gelişmesinde en önemli rolü, savunma ve ulaşım fonksiyonları oynamıştır. Zira şehrin kuruluş yeri buna son derece elverişlidir. Günümüzde ise Bayburt, genel hizmet fonksiyonlarının ön planı çıktığı bir şehir görünümündedir.

#### Yararlanılan Kaynaklar

- AKÇURA, T., 1971, "Türkiye'de Şehirleşme ve Bazı Şehir Örnekleri". Türkiye Coğrafi ve Sosyal Araştırmalar. İ.Ü. Edebiyat Fak. Coğrafya Enst. İstanbul, s. 194-197.
- AVCI, S., 1992, "Bayburt İlinde Nüfusun Gelişimi ve Dağılışı" Türk Coğrafya Dergisi, Sayı 27, İstanbul, s. 159-179.
- BAYBURT TURİZM ENVANTERİ, 1993, İl Turizm Müdürlüğü Yayın. No: 5, Bayburt.
- DOĞANAY, H., 1983, Erzurum'un Şehirsel Fonksiyonları ve Başlıca Planlama Sorunları (Basılmamış Doktora Tezi). Atatürk Üniversitesi Fen-Edebiyat Fakültesi Coğrafya Bölümü, Erzurum.
- DOĞANAY, H., 1994, Türkiye Beşeri Coğrafyası, Gazi Büro Kitabevi, Ankara.
- D.İ.E, 1990, Genel Nüfus Sayımı, Nüfusun Sosyal ve Ekonomik Nitelikleri (Bayburt ili), Ankara.
- GATTİNGER, T.E., -ERENTÖZ, C.-KETİN, İ., 1962, 1.500.000 Ölçekli Türkiye Jeoloji Haritası, Trabzon Paftası ve İzahnamesi. M.T.A. Yay. Ankara.
- GÖKALP, H.Y., 1989 "Türkiye Kırmızı Et Sanayinin Genel Durumu ve Bunun İçindeki Bayburt'un Yeri" Türk Tarihinde ve Kültüründe Bayburt Sempozyumu 1. Kitap, Erzurum, s. 330-348.
- GÖNEY, S., 1977, Şehir Coğrafyası. (İ.Ü. Edebiyat Fakültesi Yayın no: 2274, Coğrafya Enstitüsü Yayın no. 91, İstanbul.
- GÜNER, İ., 1995, "İğdır'ın Kentsel Fonksiyonları ve Fonksiyonel Sınıflandırmadaki Yeri" Atatürk Üniversitesi Kazım Karabekir Eğitim fakültesi Coğrafya Eğitimi Bölümü (Basılmamıştır), Erzurum.
- KARABORAN, H., 1989 Şehir Coğrafyası ve Şehirsel Fonksiyonlar." Fırat Üniversitesi Dergisi (Sosyal Bilimler) Elazığ, s. 81-118.

- KARAKOYUNLU, S. Bayburt Tarihi. Kültür Ofset Ltd. Şti. Ankara.
- KETİN, İ., 1951, "Bayburt Bölgesinin Jeolojisi Hakkında." İ.Ü. Fen Fakültesi Mecmuası, cilt XVI, Sayı 2, İstanbul.
- KONUĞU, E., 1989, "Bayburt Tarihi" Türk Tarihinde ve Kültüründe Bayburt Sempozyumu 1. Kitap, Erzurum, s. 11-19.
- MİROĞLU, İ., 1992, "Bayburt Türkiye Diyanet Vakfı İslam Ansiklopedisi, cilt 5, İstanbul, s. 225-229.
- ÖZEY, R., 1988, "Bayburt ve Çevresinin Coğrafi Özelliklerine Genel Bir Bakış" Türk Tarihinde ve Kültüründe Bayburt Sempozyumu 2. Kitap, Erzurum, s. 1-77.
- ÖZEY, R., 1990, "Turizm Coğrafyası Açısından Bir İnceleme: Bayburt İli". Türkiye Kalkınma Bankası Turizm Yıllığı 1988-1989, Ankara, s. 120-121.
- PINAR, N., - LAHN, E., 1952, Türkiye Depremleri İzahlı Kataloğu. Bayındırlık Bakanlığı Yapı ve İmar İşleri Reisliği Yayın. Seri. 6, Sayı 36, Ankara.
- TANDOĞAN, A., 1991, Türkiye'de Göç Veren İller Arasında Gümüşhane'nin Yeri". Geçmişte ve Günümüzde Gümüşhane Sempozyumu. Ankara, s. 185-197.
- TARKAN, T., 1971, "Yukarı Kelkit ve Çoruh Havzası". Atatürk Üniversitesi, Edebiyat Fakültesi Araştırma Dergisi, sayı 2, Erzurum.
- TARKAN, T., 1974, "Bayburt'un Ekonomik Olanakları ile Bu Olanakların Kalkınma Alanındaki Önem Dereceleri". Atatürk Üniversitesi Edebiyat Fakültesi Araştırma Dergisi, sayı 5, Erzurum, s. 83-88.
- TÜMERTEKİN, E., 1973, Türkiye'de Şehirleşme ve Şehirselleşme Fonksiyonları. İ.Ü. Yayın no: 1840, Coğrafya Enst. Yayın no. 72, İstanbul.
- TÜRK DİL KURUMU, 1992, Türkçe Sözlük-1 (A-J, Yeni Baskı). Atatürk Kültür Dil ve Tarih Yüksek Kurumu, İstanbul.
- YURT ANSİKLOPEDİSİ (Türkiye, İl İl; Dünü, Bugünü, Yarını), 1982, "Gümüşhane", Cilt 5, İstanbul, s. 3199-3284.