

TRABZON'DA TARIM ALANLARININ AMAÇ DIŞI KULLANILMASI SORUNU

The Problem of Missusing of the Agricultural Areas in Trabzon

Dr. Muzaffer TUNÇ*

ÖZET

Bu araştırmanın konusunu oluşturan Trabzon ili, Karadeniz bölgesi'nin Doğu Karadeniz Bölümü içinde yer alır. Kent, Kalkanlı dağlarının etekleriyle, Karadeniz kıyıları arasında adeta sıkışmış bir konumdadır. Bu nedenle Trabzon ili doğusundaki Yomra ile batısındaki Akçaabat ilçeleri arasındaki 37 km'lik mesafede doğu-batı doğrultuda büyümek zorunda kalmıştır.

Bu araştırmada, Trabzon'daki kısıtlı tarım alanlarının yöre insanı için önemine ve bilinçsiz kullanılmasına değinilmiş, ortaya çıkan sorunlara dikkat çekilmiş ve bu sorunlara çözüm önerileri getirilmeye çalışılmıştır.

ABSTRACT

The province of Trabzon, the subject of this survey, is situated in the eastern part of the Blacksea region. The city seems to have squeezed between the skirts of Kalkanlı mountains and the Blacksea coast. As a result in had to extend in the east-west direction along a coast line of 37 km from the town of Yomra in the east to Akçaabat in the west.

In this survey we have tried to draw attention to the fact of the significance of the limited farmland which is used casually by the local farmers, and tried to bring solutions to the problems arisen.

Giriş

Trabzon ili topraklarının büyük bölümü dağlık ve engebelidir. Yüzölçümünün ancak % 10 kadarı düzlük olan bu ilde, yerleşmeler çoğunlukla kıyı düzlükleriyle alçak yamaçlarda toplanmıştır. Yükseklerle doğru önce mezra (mezere) sonra da yayla gibi geçici yerleşmeler yer alır. Kıyıya paralel uzanan dağların denize bakan yüzeylerinde oluşan çok sayıdaki kısa boylu ve hızlı akışlı akarsuların araziye parçalamış olması yerleşmelerin dağınıklığına neden olmuştur.

1990 sayımına göre Trabzon'un il nüfusu 795.849'dur. 4685 km²'lik yüz-

* K.T.Ü. Fatih Eğitim Fakültesi, Sosyal Bilgiler Eğitimi Bölümü.

ölçümüne göre nüfus yoğunluğu 170 kişidir. Türkiye ortalamasının çok üzerinde olan tarımsal nüfus yoğunluğu 380 kişi (Türkiye ortalaması 100 kişi), fizyolojik nüfus yoğunluğu ise 540 kişidir (Türkiye ort. 220 kişi). Görüldüğü gibi ekonomisi tarım ağırlıklı olmakla birlikte Trabzon, Türkiye ortalamasının çok üzerinde nüfus sıklığına sahiptir.

Tüm Doğu Karadeniz'de olduğu gibi, Trabzon kıyılarında da deniz birden derinleşir. Ayrıca dalgalı ve akıntılı olma özelliklerine sahiptir. Bunların yanında bölgedeki akarsuların çok kısa boylu olmaları, az malzeme taşımaları nedeniyle de büyük boyutlu delta düzlükleri ve fazla eğimli akarsular derine aşındırmalarını sürdürdükleri için yerleşmelere elverişli geniş vadi tabanları da oluşmamıştır. Bölgenin bütününde olduğu gibi Trabzon ilinde de düz denilebilecek tarım toprakları, daracık kıyı düzlükleri ve akarsularla bölünmüş seki parçalarından ibarettir.

Trabzon, çeşitli tarım ürünleri üretimine elverecek miktarda nem ve yağışa sahiptir. Ancak ekilebilir alanların yetersizliği nedeniyle bol ürün alındığı söylenemez. Bölgede tarım için gübre kullanmak bir zorunluluktur. Çünkü hemen her mevsimin yağışlı geçmesi, tarım topraklarının sürekli yıkanmasına ve sonuçta bitkiler için gerekli olan besin maddeleriyle, madensel tuzların uzaklaşmasına yol açmaktadır. Çok eskilerden bu yana doğal gübre kullanımının yaygın olduğu ilde, son yıllarda yapay gübre tüketimi de hızla artmıştır. Tüm bunlara karşın yöre köylüsünün gübreyi toprağın yapısına uygun ve gerektiği oranda ve zamanında bilinçli olarak kullandığı söylenemez.

Trabzon ilinde arazinin çok eğimli olması, ekime uygun düz toprak sahalarına fazla imkan vermemiştir. Çok parçalanmış ve küçük birimlerden oluşan tarım işletmeleri, bu özelliklerinden ötürü çağdaş araç ve gereçlerden de yoksundur. İşgücü, el emeğine bağımlı olduğundan toprak 20-30 cm derinlikte kazınabilmekte ve ancak 3-4 yılda bir karizma yöntemiyle 50-60 cm derinliğe inebilmektedir. Bu yetersizlikler üretim miktarını azalttığı gibi maliyeti de yükseltmektedir.

Görüldüğü gibi, Trabzon yoğun nüfusu, az gelişmiş sanayi ve yetersiz tarım arazisiyle dikkati çeken bir Doğu Karadeniz Bölümü ilidir. 800 bine ulaşan nüfusunun yaklaşık 600 bin kadarı kırsal kesimde yaşamını sürdürmektedir. Ekonomisi tarım ağırlıklı olan bu ilde fındık, tütün ve çay; genellikle pazara yönelik, bunların dışında kalan ürünler ise kırsal kesimdeki kalabalık nüfusun kendi tüketimi içindir. Hayvancılık, ailelerin beslenmesinde çok önemli yertutan bir çalışma koludur. Ortada Trabzon kentinin yer aldığı ve doğudaki Yomra ile batıdaki Akçaabat ilçeleri arasında uzayan 35-40 km'lik dar kıyı şeridi eskiden beri ticari gayeye yönelik tarım ürünü yetiştirmekle dikkati çeker. Çünkü tarıma elverişli arazilerin daha genişçe yer tuttuğu bu kesimde, iklim koşulları da meyve ve sebzeçiliğe çok elverişlidir. Bu özelliklerin yanında, bölgenin en büyük tüketim merkezi olan Trabzon kentinin bu kıyıların ortasında yer alması da üretimi teşvik edici önemli bir etkidir. Bu alanda yetiştirilen tarım ürünleri 25-30 yıl öncesine dek Rize, Artvin, Gümüşhane ve Erzurum'a kadar yayılan geniş bir

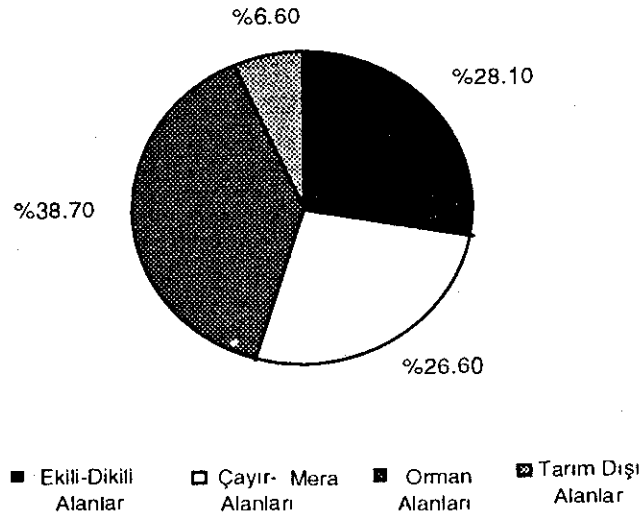
çevrede pazarlanacak ölçüde boldu. Günümüzde karşımıza çıkan bir gerçek, Trabzon il merkezinde bile beslenmenin ülkemizin güney ve batı bölgelerinden gelen sebze ve meyvelere bağımlı olduğudur. Çünkü bu alanların büyük bölümü kentleşmeyle gelen yeni yerleşmelerle tarım dışı kalmıştır. Konunun çok üzücü bir yanı da tüm bu gerçeklere karşın ekilebilir arazileri, tarım alanlarını ortadan kaldıran, gelişmelerin hızla ve büyük bir savurganlıkla sürdürülmesidir.

Tablo 1 - Trabzon ili arazisinin kullanılıő durumu (1992)

Table 1 - Utilization of the Land in the Province of Trabzon (1992)

Yararlanma Şekli	Yüzölçümü	%'si
Ekili-Dikili alanlar	131.854	28.1
Çayır-Mera Alanları	124.606	26.6
Orman Alanları	181.123	38.7
Tarım Dışı Alanlar	30.817	6.6
Toplam	468.500	100.0

Kaynak: Trabzon İli Tarım Müd. verileri.



Şekil 1 - Trabzon İlinin Arazi Kullanımı

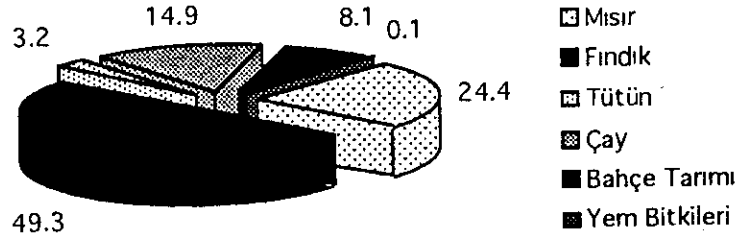
Figure 1 - Distribution of the Forming Land in Trabzon

Arazi kullanım tablosunda görüldüğü gibi ekili-dikili alanlar Trabzon ilinde az yer kaplamaktadır. Ayrıca gerek tarımsal nüfus yoğunluğunun (380 kişi), gerekse fizyolojik nüfus yoğunluğunun (540 kişi) Türkiye ortalamalarının çok üstünde oluşu, tarımsal alanların yetersizliğine yol açar. Fakat kıyı boyunca farklı mikro-klima alanların bulunuşu ve dikey doğrultuda topoğrafik faktörlere bağlı olarak iklim koşullarının kısa mesafede değişmesi yetiştirilen tarım ürünlerinin türlerini farklı kılmıştır.

Tablo 2 - Trabzon'da ekili-dikili alanların ürünlerine göre dağılımı (1992).
Table 2 - Distribution of the farming land in terms of products.

Yararlanma Şekli	Yüzölçümü	%'si
Mısır	32.167	24.4
Fındık	64.824	49.3
Tütün	4.060	3.2
Çay	19.647	14.9
Bahçe Tarımı	10.570	8.1
Yem Bitkileri	568	0.1
Toplam	131.854	100.0

Kaynak: Trabzon İl Tarım Müd. verileri.



Şekil 2 - Trabzon'da Ekili-Dikili Alanlarda Ürünlerin Dağılışı
Figure 2 - Distribution of the Products over the farming Land in Trabzon.

Trabzon'da tarım alanlarının ortadan kalkmasına yol açan etkenleri şöyle sıralayabiliriz.

A- Sanayi Kuruluşları

B- Kamu Kuruluşları

C- Toplu Konut Yapımı

D- Geleneksel Faktörler

E- Ticari Amaçlı İşletmeler

A- Sanayi Kuruluşları: Trabzon sanayi bakımından çok geri kalmış bir ildir. Var olan fabrikaların çoğunluğu kentin doğusunda yer alan Kaşüstü köyünün elverişli tarım toprakları üzerinde kurulmuştur. İlin en geniş tarım arazisi olan bu alan sanayi kuruluşları, ticari işletmeler ve okullarla giderek örtülmüştür (Kar-SÜ-San, Zirai Donatım Kurumu, Gemesan Makine Sanayisi, Transgür Tır Garajı, Firibal Salyangoz Fabrikası, Akçam Orman Ürünleri, İnpaksan Parke, Briket-Hüsrân Kazan Fabrikası, Galvaniz Saç Fabrikası, Tuğla Fabrikası, Petrol Ofisi, T.S.E.K. Petrol Ofisi Doğu Karadeniz Bölge Müdürlüğü ve Sosyal Tesisleri, Shell Benzin İstasyonu ve Yıkama Yağlama Servisi gibi). Önceleri tüm Doğu Karadeniz'i beslemekle övünç duyan bu yörede günümüzde sebze tarımı yapan tek kuruluş Ziraat Okulu'dur. Böylece önemli bir tarım alanı yanlış bir geleceğe karşı sorumsuz bir uygulamayla çarpık bir sanayi bölgesine dönüştürülmüştür.

Trabzon kentinin Belediye sınırları içinde tek sanayi kuruluşu bir Çimento fabrikasıdır. Kentin doğu mahallelerini bölen Değirmendere'nin binlerce yıldan bu yana taşıyıp yığarak denizden kazandığı verimli topraklarda yer alan bu kuruluş, denizin ve havanın kirlenmesinde de çok önemli bir etkidir. Bu fabrika yanıbaşındaki Et Balık Kurumu ve Trabzon Mezbahası ile hem tarım alanlarını örtmekte hem de deniz kirlenmesinin önemli bir kaynağını oluşturmaktadır.

B- Kamu Kuruluşları: Kaşüstü köyü ile Trabzon arasında kalan bu yörenin yakın zamana kadar sebzeçiliği ile ünlü ikinci elverişli tarım alanı da kamulaştırma yoluyla işlevinden uzak düşürülmüştür. E-23 Karayolu ile kıyı arasındaki bu verimli toprakların büyük bölümü önce hava alanının asfaltlarıyla örtülmüştür. daha sonra da D.S.İ., 22. Bölge Müdürlüğü ve Sosyal Tesisleri, P.T.T. Sosyal Tesisleri ve Deposu, Tarım-Orman ve İş Bal. Lojmanları, Trabzonspor Sosyal Tesisleri ile futbol alanları, KTÜ Sahil Tesisleri, 100. Yıl Parkı gibi kuruluşlarla bu alanın hemen tamamı tarım dışı bırakılmıştır. E-23 Karayolunun üzerinde kalan tarım için ikincil önemli yamaçlar ise PTT Bakım Ambarı, Köy Hizmetleri Atölyesi, Fiskobirlik Tesisleri, KTÜ Kampüsü, Karayolları Bakım Atölyesi ve Trabzon Oto Garı gibi kuruluşlarla işgal edilmiştir. Trabzon kenti, doğusunda yer alan bu kurumların itici etkisiyle batısındaki tarım alanlarına doğru hızla büyümektedir. Bununla birlikte bir çok sosyal tesiste burada yerini almaktadır. Akçaabat ilçe merkezine uzanan bu 13 km'lik kıyı şeridinde daha şimdiden Orman Başmüdürlüğü ve Orman Okulu, Bayırdırlık 11. Bölge Müdürlüğü, Bölge Trafik Müdürlüğü, Karayolları 10. Bölge Müdürlüğü İdari Binaları, Yıldızlı Askeri Özel Eğitim Tesisleri, Jandarma Komanda Taburu, KTÜ-Fatih Eğitim Fakültesi Kampüsü yerlerini almışlardır. Burada çok üzücü ve ilginç bir örnek yeni yapılmakta olan Karayolları İdari Binalarıdır. Bu iş için ayrılan alan Yıldızlı Deresi'nin

deltasıdır. Konunun, sorumsuz kişilerce bile benimseneceği kadar topluma mal olduğu bir ortamda, sorumlu bir devlet kuruluşunun alüvyonlarla oluşmuş çok verimli bu alanı beton yığınınına dönüştürmesi girişimi gerçekte çok çarpıcı bir örnektir.

C- Toplu Konutlar: Son yıllarda devletin sağladığı kredilerin de itici gücüyle Trabzon'da toplu konut yapımı hızla gelişmiştir. Ne yazık ki, bu gelişmede tarım alanlarına doğrudur. Özellikle Trabzon Akçaabat arası kıyı boyunda yaygın bir yapılanma çalışması her geçen yıl, bir öncekine göre görüntüyü tanınmayacak ölçüde değiştirmektedir. Bu kesimde Soğütlü yöresinin dışında tüm tarım alanları ortadan kaldırılmıştır. Günümüzde de hızla sürdürülen, alt-yapı kuruluşlarından yoksun ve plansız-programsız bu yapılaşma, tarım alanlarının betonlaştırılmasına yol açmaktadır. Buna benzer gelişmeler kıyıdan içerilere doğru giderek yükselen tarım alanlarını da etkisi altına almıştır.

D- Geleneksel Faktörler: Doğu Karadeniz bölgesinin tümünde olduğu gibi Trabzon ili'nin kırsal kesiminde de toplu yerleşme geleneği yoktur. Doğal ve beşeri koşulların sonucu şekillenen dağınık yerleşmelerde, yöre halkı geleneksel konut yapma alışkanlığını bugün de sürdürmektedir. Aileler, sahip oldukları arazinin istedikleri bir yerinde rastgele konutunu yapmaktadır. Bu tür yapılanma, miras yoluyla giderek küçülen topraklarda daha büyük oranlarda yer tutmaktadır. Bu yerleşmeler çoğunlukla alt-Yapıdan yoksun ve sosyal hizmetlerin sağlanmasının çok pahalıya mal olacağı dağınıklıktadır. Bir yanda sanayi ve kamu kuruluşları, ticari işletmeler, toplu konutlar bir yandan da küçük aile işletmelerinin sözünü ettiğimiz bu tür özel konutları, çarpık yapılanmanın ve büyük ölçüde tarım alanı israfının vurgulayıcı örnekleridir.

E- Ticari Amaçlı İşletmeler: Trabzon'un sanayi çarşısı kentin hemen bitişiğindeki Değirmendere'nin denizden kazandığı alanda yani alüvyonlarla oluşmuş çok bitek bir delta düzlüğünde kurulmuştur. Bu alan hemen yanibaşındaki Çimento Fabrikasının yağdırdığı toz bulutunun altında sağlıklı bir çalışma ortamına dönüşürken geniş bir kıyı şeridini de işgal etmiştir. Trabzon çevresindeki benzin istasyonlarıyla yıkama yağlama servisleri (3 adet Shell, 5 adet Petrol Ofisi, 1 Hassoy Bakım Servisi ve Özel yıkama yağlama tesisi) de, ırmakların denizden kazandıkları alanlarda veya bunlara komşu ve kıyıya çok yakın yerlerde kurulmuşlardır. Bunlar bir yandan tarım alanlarını yok ederken bir yandan da atıklarını önemsiz ve denetimsiz denize boşaltarak suyun kirlenmesine yol açmaktadır.

Bu alandaki görüş ve anlayışı yansıtmaları bakımından Avrupa Ekonomik İşbirliğinin kabul ettiği Toprak Anlaşmasını (Soil Charter) aşağıya aktarıyoruz.

"Toprak, insanlığın bekası için gerekli olan bir doğal kaynaktır. O, çok iyi bilinen fizik, kimyasal ve biyolojik varlıklara sahiptir. Bu varlıklar, hızla tahrip edilebilir. Sınırlı olan toprak, insan faaliyetlerine karşı dayanıksızdır ve onlardan kolayca zarar görebilir. Avrupa'da bile toprak hiçbir zaman değerini yitirmeye

karşı güvence altında değildir. Böyle bir gerileme onarılamaz.”

Bu münasebetle Hollandalıların řu sözünü “Dünyayı Allah yarattı, Hollandayı ise Hollandalılar yarattı” (Hollandalılar 1000 yıldan beri topraklarını korumak ve yeni topraklar kazanmak için denizle, nehirle, yani su ile savařmaktadır) ve çölden yararlanma bakımından da İsraili örneğini (Filistin'e göç eden yahudiler yerleřtikleri toprakları üstün bir teknik, bilimsel yol ve yöntemlerden yararlanarak çöl olmaktan çıkarmıřlardır) hatırlamakta yarar vardır. “Nüfus artıyor, dünya bu yükü çekemez” sözlerine karşın yukarıda sözü edilen uygulamalar, topraktan daha akılcıca yararlanılabileceğinin en iyi delilleridir.

Sonuç

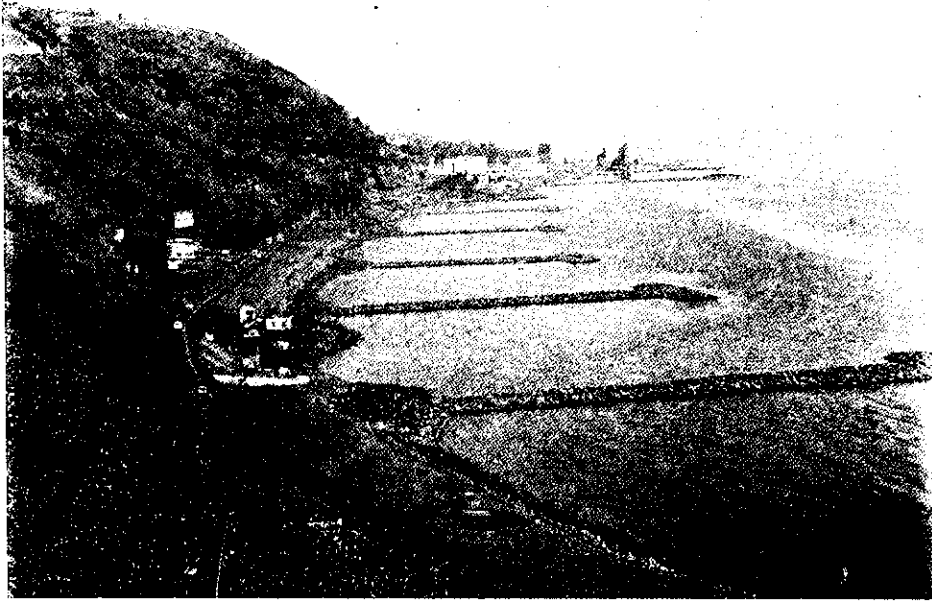
Henüz 25-30 yıl öncesine kadar kendi ihtiyaç fazlasıyla Rize, Artvin, Gümüşhane ve Erzurum gibi yakın illerin beslenmesinde de etkili olan Trabzon, günümüzde çarpık kentleşme ve yapılaşmanın bir sonucu olarak kendi sebze ve meyve tüketimini bile karşılayamayacak duruma gelmiřtir. Özellikle kış ve ilkbahar aylarında bu ürünlerin fiyatları bakımından Türkiye'nin en önde gelen illerinden biri Trabzon'dur. Çünkü bugün Trabzon'un meyve ile sebze tüketimi büyük ölçüde Çukurova ve Ege ovalarından karşılanmaktadır. 200 yıl öncesinin “Bırakınız yapsınlar, bırakınız geçsinler” (Laissez faire-laissez passer) sloganı günümüzde sanki Trabzon'da yaşanmaktadır. Kamu kuruluşları en iyi tarım topraklarını, bir diğlerinden önce kendilerini kapmak ve tarım faaliyeti dışı bırakmak yarışını içindedirler.

Halbuki İngiliz devlet adamı, Lord Balfour of Burling 1941'de söylediğİ řu sözler “Bir fabrikanın kuruluş yerinden, bir çocuk bahçesinin yapılmasına kadar, her şey toprağın doğru kullanılmasını gerektirir.” sanki, fabrikalarını yeni kurmakta, çocuk bahçelerini yeni yapmakta olan bizim gibi gelişmekteki ülkelere bir uyarı anlamındadır.

Bu incelemeden amacımız, Trabzon örneğini bilim çevrelerine sunarken, yöneticilerin uyarılmalarını sağlamak ve bu sorunsuz gelişmelere bir an önce “dur” diyebilecek bilincin oluşmasında katkıda bulunmaktır. Eğer bunu sağlayamazsak gelecek kuşaklar bizi, bilgisiz ve ilgisiz bulmakta haklı olacaktır.

Kaynakça

- DOĞANAY, HL, : Türkiye Ekonomik Coğrafiyası, Atatürk Üniversitesi KazımKarabekir Eğitim Fakültesi, Yay. No. 39, s. 66, 1994, Erzurum.
- REVELLE, R.: Büyüyen Yığınları Dünya Besleyebilir mi? Görüş, Birleşmiş Milletler Eğitim Bilim Kültür Örgütü Aylık Dergisi, sayı 7, s. 7, 1974, İstanbul.
- YAVUZ, F.: Çevre Sorunları, Ankara Üniversitesi Siyasal Bilgiler Fakültesi Yayın no. 385, s. 34, 1975, Ankara.



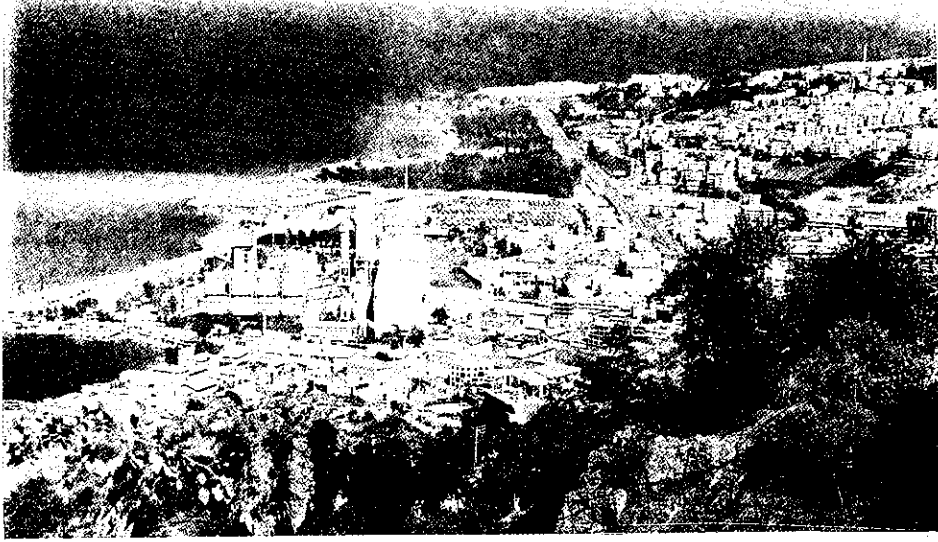
Fotoğraf: 1- E-23 Karayolu çalışmaları sahil boyunca kısıtlı tarım alanlarını ortadan kaldırmaktadır.

Photo: 1- The Construction of Highway E-23 destroys the limited farming land along the coast.



Fotoğraf: 2- Tarım alanlarının yetersizliği, en küçük toprak parçasının da yöre insanınca kullanılmasına yol açar.

Photo: 2- The local people use even the very small pieces of land due to shortage of land. (Highway E-23)



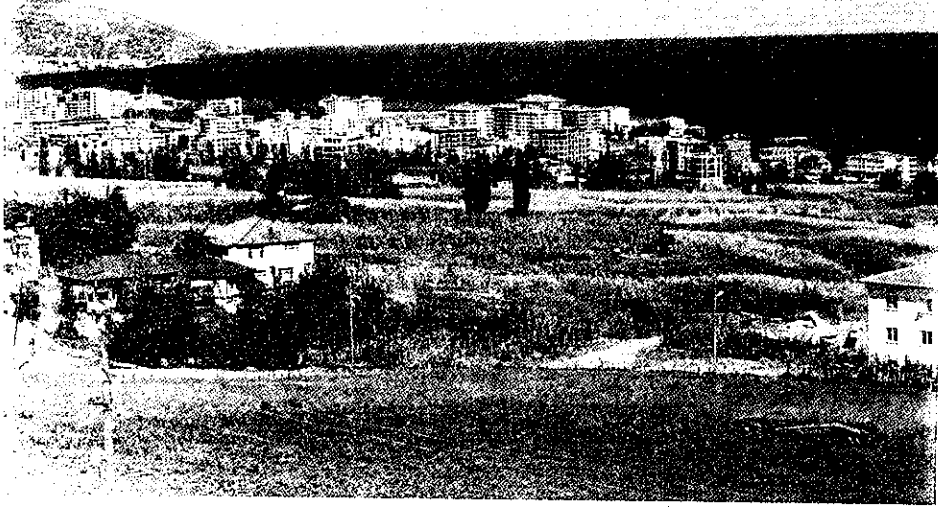
Fotoğraf: 3- Trabzon Çimento Fabrikası ve Sanayi Sitesi Değirmendere havzasının zengin tarım toprakları üzerinde inşa edilmiştir.

Photo: 3- Trabzon Cement Factory and the local industrial estate have been built on the fertile farming areas of the Değirmendere basin.



Fotoğraf: 4- Toplu konutlar verimli tarım alanlarını giderek ortadan kaldırmaktadır.

Photo: 4- Housing estates gradually destroy the fertile farming areas.



Fotoğraf: 5-6- Söğütlü (Akçaabat) tarım alanları Eğitim Fakültesi Tesisleri ile ortadan kalkmaktadır.

Photo: 5-6- Söğütlü (Akçaabat) farming lands are replaced by the of the faculty of Education campus.

