

GELENEKSEL TÜRK ŞEHİRİ: SAFRANBOLU

Traditional Turkish city: Safranbolu

Dr. İlhan Yaşar Hacısalihoğlu*

ÖZET

Türkiye'nin Karadeniz bölgesinin batısında yer alan Safranbolu, tarih boyunca çeşitli medeniyetlerin yerleştiği bir merkez durumunda olmuştur.

Safranbolu sahip olduğu coğrafi özellikler bakımından bir yerleşmenin kuruluşu için son derece elverişli şartlara sahiptir. Örneğin zengin su kaynakları ve geniş plato düzlüklerinin varlığı, Safranbolu'da tarım ve hayvancılığın gelişmesinde etkili olmuştur. Ayrıca plato düzlüklerinin üzerinde yer alan yüksek dağ ve tepelik kuşak içinde zengin orman örtüsünün bulunması, şehrin iktisadi hayatına çeşitlilik kazandırmıştır.

Safranbolu'da tarihsel süreç içinde elverişli coğrafi ortama bağlı olarak gelişen imalat ve ticaret faaliyetleri, bir süre sonra şehrin bölge içinde önemli bir pazar merkezi haline gelmesine zemin hazırlamıştır. Safranbolu'nun ipek yolunu Sinop limanına bağlayan kervan yolu üzerinde bulunuyor olması, 19. yy kadar şehrin ticari faaliyetler bakımından canlılığını korumasında etkili olmuştur.

19. yy'la geldiğinde Safranbolu'nun dericilikte ihtisaslaşmış, üretilen mamülleri doğrudan Avrupa pazarlarına satabilen, az nüfuslu olmasına rağmen çok fonksiyonlu bir şehir merkezi durumunda olduğu görülür. 19.yy'ın sonuna kadar devam eden Safranbolu'nun bu sosyo-ekonomik yapısı, kuşkusuz şehrin plan özelliklerine de yansımıştır. Geleneksel Türk mimarisinin özgün örneklerinin görüldüğü şehrin yerleşme düzeni içinde ev, cadde, sokak ve diğer yapıların fizyonomik özellikleri incelendiğinde, geleneksel kalıplarla birlikte yörenin kendine has coğrafi karakterinin farklı kıldığı birtakım özellikleri de görmek mümkündür.

Bu çalışmada Safranbolu'nun sahip olduğu sosyo-ekonomik ve sosyo-kültürel yapısı, 19. yy'ın sonuna kadar ki dönem içinde ele alınarak, günümüze dek büyük ölçüde bozulmadan korunabilmiş olan yerleşme düzeni incelenmiştir.

ABSTRACT

Safranbolu which is located on the west of the Black Sea region of Turkey had been in a center position where various civilizations saettled down throughout the history.

Safranbolu has the uttermost conditions for the foundation of an

* İstanbul Üniversitesi, Edebiyat Fakültesi, Coğrafya Bölümü

establishment with regard to geographical characteristics which possesses. For example, the existence of rich water resources and wide plateau plains had been effective in the development of agriculture and cattle-breeding in Safranbolu. In addition, the existence of rich forest cover in the high mountainous and hillous zone on the plateau plains had caused economic life of the city to gain variety.

The production and trade activities which had developed according to convenient geographical environment in the historical period had prepared a basis for the city to become an important market center in the region after a while. The fact that Safranbolu is on the caravan road which connects the Silk Road to Sinop Harbour had become effective for the city to keep its vitality in commercial activities until the 19th century.

Arrived to 19th century; it is seen that although it had few population, Safranbolu was in a multi-functioned city center position which became specialized in the dealing in skins and might sell manufactured products directly to European markets. The socio-economical structure of Safranbolu which continued until the end of the 19th century was certainly reflected on the plan characteristics of the city. When it is surveyed the physiognomic features of the houses, main roads, streets and other buildings in the settling order of the city where it is seen original samples of the traditional Turkish architecture, it is even possible to see a set of features differentiated by the geographical character peculiar to the region together with the traditional patterns.

In this study, it is examined the settling order which might be kept uttermostly undeteriorated until today by studying the socio-economical and socio-cultural structure of Safranbolu in the period until the end of the 19th century.

Giriş

Şehirler kırsal bölgenin artı ürününü hizmete dönüştüren, toplama ve dağıtma merkezi, üretim-tüketim dengesinin odak noktasıdır. Tarihsel süreç içinde farklı tarzlar gösterse de üretim ve tüketim organizasyonu daima şehirler tarafından yapılagelmektedir. Böylece şehirler toplumların gelişmişlik seyrine ivme kazandıran, sosyo-ekonomik yapının su yüzüne vuran görüntüleridir. Aynı zamanda şehirler, bağlı oldukları toplumların kültürel simgeleri durumundadırlar.

Ülkelerin toplumsal yapı özellikleri şehirlerin kimliklerine yansır. Şehirlerde milli kültür değerlerinin izlerini hatta o toplumun sahip olduğu tüm değerlerin bir sentezini görürüz. Bu bakımdan şehirler toplumun sosyo-ekonomik gelişimine katkı sundukları kadar, ulusal kültür birikiminin, evrensel değerlerle buluşması-

na zemin hazırlamış olurlar. Anadolu tarih boyunca birçok uygarlığın beşiği durumunda olmuştur. Asırlar boyu, birçok medeniyetin tarihsel ve kültürel değerleri üst üste birikerek, Anadolu'nun beşeri ve fiziksel yapısına yansımıştır. Dolayısıyla birçok Anadolu şehri, zengin tarihi ve kültürel bir mirasın sahibi durumundadır. Aynı zamanda bu şehirler bize, Anadolu'nun tarihi coğrafyası içinde geçmişin şehirleri ile günümüz şehirleri arasında, şehirselleşme özellikleri bakımından mukayese edebilme imkanı tanımaktadırlar.

Bu çerçevede içinde bulunan Safranbolu, Türkiye'nin Karadeniz bölgesinin batısında yer alan, tarihsel ve kültürel değerleriyle Anadolu-Türk şehir özelliklerinin büyük ölçüde bozulmadan korunabildiği ender şehirlerimizdendir. Yerleşme tarihi çok eskiye dayanan Safranbolu, tarih boyunca çeşitli yönetimlerin egemenliğinde kalmıştır. Safranbolu'nun tarihsel süreç içinde daima yerleşilen bir mekan olmasına sebep olan temel etken, sahip olduğu coğrafi yapının ortaya koyduğu niteliklerde aranmalıdır. Nitekim Safranbolu'nun zengin su kaynaklarına bağlı olarak, sulamalı tarım potansiyeliyle geniş plato düzlüklerinin imkan verdiği hayvancılık faaliyetleri ve bunlara ilave olarak plato düzlüklerinin üzerinde yer alan yüksek dağ ve tepelik alanların ortaya koyduğu zengin orman sahaları, şehrin tarihsel süreç içinde sosyo-ekonomik yapısını belirleyen dinamiklerdir.

Bunun yanısıra Safranbolu'nun akarsu vadisi içinde yer alan yerleşme sahası, aynı zamanda dönemin koşulları içinde son derece elverişli bir kervan yolu güzergahını da oluşturmaktadır. Ayrıca Safranbolu'nun geniş bir çukuru andıran vadi içindeki konumu, savunma açısından da fevkalade uygun bir ortamı meydana getirmektedir.

Safranbolu özellikle 17. yüzyıldan itibaren alt bölgenin artı ürününü toplayan, işleyen ve dağıtan bir şehir kimliğini kazanarak bir bakıma kırsal üniteyle, büyük şehir arasında aracı niteliğini yansıtan bir şehir görünümünde olmuştur. Böylesi bir işlevi üstlenen Safranbolu kısa bir süre sonra yakın çevrenin en büyük pazar merkezi durumuna gelmiştir.

19. yy.'la gelindiğinde Safranbolu, dericilikte ihtisaslaşmış bir imalat merkezi olmasının yanısıra üretilen özellikle deri mamüllerini doğrudan Avrupa pazarlarına satan önemli bir ticaret şehri ve aynı zamanda sağlık, kültürel, tarımsal fonksiyonlarıyla çok işlevli ancak az nüfuslu bir Osmanlı şehri durumundadır.

Safranbolu'nun 19. yy.'ın sonundan itibaren çeşitli iç ve dış etmenlerin tesiriyle gerileyen sosyo-ekonomik yapısı, 1937'de 10 km. güney batısında kurulan Türkiye'nin ilk demir-çelik fabrikasıyla büsbütün çökmüştür. Bu çalışmada Safranbolu'nun özellikle 19. yy.'ın sonuna kadar ortaya koyduğu sosyo-ekonomik ve sosyo-kültürel gelişmenin seyri ve bu gelişme düzeyine etki eden faktörleri ele alarak, kazanılan bu potansiyelin şehrin yerleşme dokusuna yan-

siyan yönleriyle oluşan, plan özelliklerine temas edilmiştir.

Böylece Safranbolu'nun büyük ölçüde bozulmadan günümüze dek korunabilmiş yerleşme dokusu incelenerek, geleneksel Anadolu-Türk şehirlerinin hangi faktörlerle, nasıl şekillendiği ortaya konulmaya çalışılmıştır.

Bu çalışma, Safranbolu'nun sahip olduğu geleneksel Anadolu-Türk şehir özelliklerini yansıtan yerleşme dokusuyla sınırlıdır. Safranbolu'nun bugün var olan yeni yerleşme sahaları bu çalışmanın inceleme sahası dışında tutulmuştur.

Yerleşmenin Sosyo-Ekonomik Özellikleri:

Safranbolu'da şehrin 19. yüzyılın sonuna kadar geçen dönem içinde ekonomik özellikleri incelendiğinde, tarımsal üretim bakımından şehrin önemli bir merkez durumunda olduğu görülür. Şehre yakın sulak tarım alanlarında, sebzeçilik, meyvacılık ve çeltik tarımı yapılmıştır. Daha çok Araç ve Soğanlı nehirlerinin alüvyal dolgu sahalarında yapılan sulamalı tarımın yanında, plato alanlarında yer alan köylerde üretilebilen safran bitkisi, Safranbolu'yu karakterize etmektedir. Gerek vadi içlerinde, gerekse geniş plato düzlüklerinde her cins tahıl üretiminin ve bağcılığın önemli düzeyde yapılmış olduğunu belirtmeliyiz. Bu dönem içinde Safranbolu ve çevresinde varolan geniş çayırırlarla kaplı alanlar yörede hayvancılığın ve ona bağlı üretimin gelişmesine zemin hazırlamıştır. Bu bakımdan da Safranbolu 19. yy'ın sonuna kadar önemli bir merkez durumundadır. Nitekim Eflani'ye kadar uzanan geniş bir alt bölgenin hayvancılık faaliyetleri, Safranbolu tarafından değerlendirilmiştir.

Safranbolu'nun tarım ve hayvancılık potansiyeli yanında, plato düzlüklerinin üzerinde yer alan yüksekdağ ve tepelik alanlar, geniş ve gür ormanlık sahaları meydana getirmektedir. Aslında tarihin daha eski dönemlerinde orman kuşağının plato düzlüklerine kadar indiği söylenebilir. Nitekim, tarih boyunca yöre halkı bu ormanları gerek yakacak ve yapı malzemesi olarak gerekse yeni tarım alanları açmak gayesiyle genişlettikleri bilinmektedir. Ancak bu tahriplerin, tarihsel durumunu ve sınırlarını kestirmek güçtür. Fakat Safranbolu'nun 350 metre irtifada yer alan çarşı kesiminden, 600 metre yükseklikteki üst zon'da yerleşme yeri kurma çabaları, ormanla buluşmak ve daha havadar bir mevkiide sayfiye yeri edinmek amacıyla. Dolayısıyla günümüzde de Bağlar Mevkii olarak bilinen Safranbolu'nun sayfiye yerleşmesinin bulunduğu alan, belki de tarihte ormanlarla kaplı bir saha idi.

Safranbolu'da keresteciliğin tarih boyunca daima yürütülen bir iş kolu olduğunu belirtmeliyiz. Ayrıca yöredeki ev mimarisinin, özgün karakterinin ortaya çıkmasında ahşap malzemenin katkısı büyüktür. Görüldüğü gibi Safranbolu poli-kültürel bir tarımsal potansiyele sahiptir. Bu duruma sebep olan en önemli etken sudur. Gerçekten Safranbolu'nun gerek akarsular, gerekse voklüz kaynaklar bakımından zengin bir potansiyele sahip olması aynı zamanda ziraat, orman ve hatta hayvancılık faaliyetlerinin gelişmesinde en büyük rolü oy-

namıştır. Aslında su, Safranbolu için çok şey ifade etmektedir. Şehrin mimarisinden, yerleşme özelliklerine kadar ve hemen tüm ekonomik faaliyetlerde izi ve etkisi büyüktür. Safranbolu'da ortaya konulan zengin doğal potansiyelin izleri zamanla imalat ve ticaret hayatının içinde görülmeye başlanır. Aslında zincirleme etkileşimin bir halkasıdır bu. Elverişli coğrafi ortam koşullarıyla başlayan yani, su, toprak, hava özelliklerinin uygun morfolojide, beşeri yaşamın hizmetine sunulan elverişli şartlarla başlangıç yapan bu süreç, ardından hammadde üretimine, daha sonra mamül maddenin ortaya çıkmasına ve son olarak üretilen malın satılmasıyla devam etmiştir.

Safranbolu'da iktisadi hayatın işleyişi Lonca sistemine göre yürütülmüştür. Her meslek grubu kendi içinde bir birlik oluşturarak, örgütlenmiştir. Daha çok eşya işleyicisi durumundaki zanaatkarların oluşturdukları bu birlikler, dericiler, demirciler, bakırcılar, yemeniciler, semerciler gibi kendi meslek isimleriyle adlandırılmışlardır. Şehrin yerleşme düzeni içinde ayrı ayrı sokaklarda yer alarak, o sokağa da kendi isimlerini vermişlerdir. Tüccarlar içi, Kunduracılar içi, Kasaplar içi, semerciler içi adlarıyla bilinen bu sokakları günümüzde de Safranbolu'da aynı isimlerle yer alırlar. Lonca sistemindeki işleyişin esası usta-çırak ilişkisine dayanır. Sıkı bir disiplin altında, çıraklıktan ağır ağır yükselerek usta olunabilmektedir. Her dükkan veya atölyenin bir ustası ya da ustası vardır. Bunun dışındakiler çırak veya işçi durumundadır. Loncaların başında genellikle, mesleğinde en tecrübeli, yaşça büyük ve çevresinde saygın kişiliğinde bilinenler bulunur ve bunlara Osmanlı döneminde Kethüda denirdi. Ayrıca Kethüda başkanlığında on beş günde bir toplanan ihtiyar meclisi bulunmaktadır. Bu meclis, meslek grubu içindeki sorunları görüşerek, karara bağlar, lonca içindeki esnafın taleplerini değerlendirirdi. Görüldüğü gibi lonca düzeni günümüzdeki meslek kuruluşlarının benzeri durumundadır. Ancak lonca düzeni, sıkı kurallar içeren, disiplinli bir yapı niteliğindedir. Bütün çalışan zümrelerin böylesine sıkı bir yapı içinde örgütlenmiş olması, bir yandan üretimin düzenini sağlarken, bir yandan da devletin ekonomideki denetimini mümkün kılmaktadır. Esnaf loncaları Osmanlı öncesinde, Anadolu'da Selçuklular tarafından da yürütülmüştür. Selçuklu döneminde dinsel işlevi ağır basan esnaf-ahi örgütlerinin niteliği Osmanlılar döneminde değişmiştir. Bu örgütler başlangıçta yönetici askeri sınıfın egemenliğine karşı halkı temsil ediyorlardı. Anadolu'da Selçuklu yönetimi çökünce, bir çeşit özerkliği olan kuruluşlar olarak tanımlayabileceğimiz "ahi" örgütlerinin buldukları şehirlerde ve onlara bağlı kasaba ve köylerde güvenliği ve düzeni korumak amacıyla geçici hükümetler kuracak kadar güçlü oldukları görülmektedir. "Esnaf-Ahi" örgütlerinin şehir yönetiminde ve üretimde önemli rolleri Osmanlı kuruluş yıllarında da devam etmiştir. Ancak 16. yüzyıldan sonra merkezizetliliğin gelişmesiyle devlet Lonca örgütlerini gittikçe artan oranda denetime almıştır.⁽¹⁾ Böylece ahilik, lonca düzenine dönüşerek devletin kontrolüne girmiştir.

Lonca düzeni içinde devlet, malın fiyatını, kalitesini belirleyerek denet-

(1) S. AKTÜRE, "19. yy. sonunda Anadolu kenti, mekansal yapı çözülmesi." Ank. 1978, Say: 43.

lemiştir. Rekabet yasaktır, kaynakların akılcı kullanımı esas alınmıştır. Hammadde ihtiyacı karşılanırken, devlet üyeler arasında eşit dağılımı sağlayarak, karaborsayı ve haksız rekabeti önlemeyi hedeflemiştir. Kuşkusuz bu kurallar veya yasalar gerek ülke ekonomisi, gerekse şehirlerin iktisadi hayatı için son derece olumlu bir ortam yaratmıştır.

Safranbolu'da da lonca sisteminin uygulanmış olması, birçok bakımdan şehrin gelişiminde olumlu etkileri olmuştur. Her şeyden önemlisi lonca düzeni içinde kuşaktan kuşağa taşınan bilgi birikimi giderek sermaye birikimine dönüşmüştür. Zanaat dallarında ihtisaslaşma, beraberinde ülke hatta ülkeler arası pazarlarda söz sahibi olmayı sağlamıştır. Lonca düzeninin bir diğer yararı da sosyal hayat açısından olmuştur. Şehirde bulunan, üretim veya üretim dışı her kesimin, sosyal dayanışma ve işbirliği içinde olduğu görülür. Bu durum yaşanan şehre ve şehrin her türlü sorunlarına karşı halkın birlik içinde hareket edebilme şuurunu ifade etmektedir. Bu bilinç aynı zamanda, yaşanan şehre yaşayan herkese saygıyı pekiştirmiştir. Safranbolu'da şehrin dokusu, içinde bulunan coğrafi ortamla uyum içindedir. Her şey insanların mutluluğu için düşünüldüğünde, insanın insanla ve doğayla ilişkilerinde saygı her şeyin üstünde tutulmuştur. Bunu Safranbolu mimarisinde de kolayca görmek mümkündür. Kısacası bu durum Safranbolu'daki ekonomik birikimin ve giderek artan bilgi birikiminin, sosyo-kültürel yapı üzerindeki etkileri olarak değerlendirilmelidir.

Safranbolu'da şehrsel fonksiyonların gelişiminde sahip olduğu lonca düzeninin büyük etkisi vardır. Nitekim Anadolu'daki yerleşme birimlerinde, şehre has hayat tarzlarıyla, Lonca düzeni arasında paralellik görülür. Diğer bir ifadeyle lonca sistemini sürdüren tüm yerleşmelerin, bugünkü anlamda olmasa da şehre has hayat tarzını yansıttıkları söylenebilir.

Böylece Safranbolu'nun gerek bulunduğu doğal ortamın coğrafi imkanları bakımından elverişliliği, gerekse bu imkanların kullanılmasındaki ustalığı nedeniyle alt bölgenin bir toplama-dağıtma merkezi durumuna ulaşmış olduğu görülür. 19. yy. yarısına doğru şehrin iktisadi faaliyetleri açısından uzmanlaşma eğiliminde olduğunu ve şehrin mekansal dokusunun gelişme özellikleri gösterdiğini söyleyebiliriz. Lonca düzeni içinde hammadde -mamül madde- ticari mal dönüşümünde Safranbolu'nun önemli bir gelişme içinde olduğunu belirtmeliyiz. Bölge içinde yürütülen tarımsal ve hayvancılık faaliyetleri sonucu elde edilen hammadde, Safranbolu'da ticari mal haline gelerek, şehrin ticaret etkinliğini artırmıştır.

Diğer Anadolu şehirlerindeki kademeli işleyişe karşın 17. yy'da Safranbolu'nun özellikle ellerinde kapital bulunan şehir soylularının İstanbul ile dolaylı değil, ticaret yoluyla doğrudan ilişkilerinin bulunduğu görülmektedir. Böylece Safranbolu büyük şehir (tüketici merkez İstanbul) ile küçük şehir (toplayıcı merkezler) arasındaki ilişkiler açısından diğer Anadolu küçük şe-

hirlerinden ayrıcalık gösteren bir örnektir. (2)

Ticaretin bu denli etkinlik kazanmış olması Safranbolu'da ihtisaslaşmanın bir sonucu olarak da görülebilir. Nitekim Safranbolu'nun özellikle dericilikte önemli bir merkez durumuna geldiğini söyleyebiliriz.

Safranbolu'da özellikle 17. yy'dan itibaren şehirselleşme sürecindeki fonksiyonel ilişkileri ve sosyo-ekonomik aktiviteyi belirleyen temel üretim kolu dericiliktir. Bölge düzeyinde Eflâni, bölgenin en iyi hayvanlarının yetiştirildiği büyük bir coğrafi alanın merkezi veya bir çeşit hayvan pazarı, Kastamonu, dokumacılıkta özelleşmiş bir merkez, Safranbolu ise yörede toplanan en iyi cins derilerin işlendiği, üst düzeyde özelleşmiş bir ara merkez olarak görülmektedir.(3)

Debbağhane veya Tabakhane denilen deri işleme atölyeleri Safranbolu'da diğer Osmanlı şehirlerinde olduğu gibi şehir merkezinin dışında bir mevkiye bulunmaktadır. Akçasu, Gümüş ve Tabakhane derelerinin çevresinde faaliyet göstermişlerdir.

Safranbolu'da dericiliğin ne zaman başladığı kesin olarak bilinmemektedir. Bu işe uygun Tabakhane deresi vadisinin, hem doğal yapısı, hem de tabaklamakta kullanılan su kaynağı, atık suyun kolay atılabilmesi, pis koku ve görünüşlerin esas şehri etkilememesi açısından belki de çok eskiden beri tabakçılığa ayrıldığını söyleyebiliriz.(4)

Safranbolu'da dericiliğe bağlı zanaat kollarının da gelişmiş olduğu görülür. Kavafılık, saraçlık, tabakçılık, semercilik gibi zanaat kolları, şehir ekonomisine büyük canlılık getirmiştir. Aslında şehir boyutlarının büyüdüğü 17. yüzyıl ülke endüstrisinin gelişmekte olduğu bir dönemdir. Ancak Safranbolu'da küçük zanaat üretiminin batı endüstrisi karşısında en az etkilenen dericilik üzerinde yoğunlaşması, küçük bir yerleşme olan şehrin yakın çevresinin arz-talep koşullarında büyük değişiklikler göstermesi, bu zanaat kollarının canlılığını korumasının nedenleridir.(5)

Böylece Anadolu'da sürdürülen diğer ekonomik faaliyetlerin yanında örneğin, tekstil imalatı dönemin Avrupa'sından etkilenerek darboğaza girmesine karşın dericilikle uğraşan zanaatkarın ve tüccarların benzer koşulları yaşamadığı görülür. 17. yy içinde, ithal edilen deri ürünlerinin sınırlı düzeyde tutulması, Anadolu üreticilerinin rekabetin güçlükleri içersine girmelerini engellemiştir. Nitekim bu genel durum; Safranbolu'nun dericilik yoluyla, canlılığını sürdürmesine zemin hazırlamıştır.

Özellikle 16. yy'dan sonra Anadolu'nun bozulan tarımsal yapısı, toprak

(2) S. AKTÜRE, T. ŞENYAPILI. "Safranbolu'da mekansal yapının gösterdiği nitelikler ve koruma önerilerinin düşündürdükleri." O.D.T.Ü. Mim. Fak. Dergisi Sayı: 1 1976 Ank. Say: 64.

(3) S. AKTÜRE, T. ŞENYAPILI, a.g.m. Say: 65.

(4) R. GÜNAY, "Geleneksel Safranbolu evleri ve oluşumu" 1978 İst. Say: 18.

(5) K.KUZUCULAR. "Safranbolu çarşısı" Turing belleteni İst. Sayı: 54/333 Temmuz-Ağustos Say: 29-40.

düzenindeki değişimler, Celali isyanlarının başlamasıyla, kırdan, şehre olan göç olgusunu hızlandırmıştır. Bu durum kısmen Safranbolu'yu da etkilemiştir. Böylelikle şehre yeni katılan nüfusun büyük bir işgücü oluşturduğu görülmektedir. Nitekim Türkler elinde gelişen dericiliğin, yeni yerleşenler tarafından da benimsenmesi, bir ölçüde de olsa deri üretiminin ve ticaretinin gelişmesinde etkili olmuştur.

Safranbolu'da deri üretiminde o dönem koşulları içinde geleneksel yöntemler kullanılmakta idi. Mesela derilerin sepilemesinde, bitkilerden yararlanılmakta, özellikle mazı ve palamut meşesinin kabuklarında bulunan tanen sepi maddesi olarak değerlendirilmektedir. Nitekim, Safranbolu ve çevresinin zengin orman sahası olması sebebiyle deri üretiminde ihtiyaç duyulan sepi maddesi bakımından herhangi bir meseleyle karşılaşılmadığı anlaşılmaktadır. Gerçi Safranbolu ve çevresinde, tanen bakımından zengin meşe türü olan, palamut meşesi (*Quercus aegilops*) yaygın olarak bulunmaz. Ancak diğer meşe türleri ile ladin, çam ve diğer ağaç kabuklarından sepi maddesi elde etmek mümkündür. Mesela mazı meşesinde patolojik olarak oluşan mazılardan tanen üretilebilmektedir. Aslında palamut, derilerin tabaklanmasında daha çok diğer sepi maddeleri ile (çam, meşe ve ladin kabukları) karıştırılarak kullanılmaktadır. Çünkü palamutun tabaklamada tek başına kullanılması, derinin içine fazla nüfuz etmemesi nedeni ile derinin yüzeyinde çatlaklar meydana getirmektedir. Bu yüzden daha derine nüfuz eden ve esnekliği artıran çam kabuğu, ladin kabuğu diğer ağaç türlerinin kabuklarıyla karıştırılmaktadır.⁽⁶⁾

Safranbolu ve çevresinde palamut meşesi dışındaki özellikle beyaz meşe türleri, çam, ladin yaygın olarak bulunmaktadır. Bu sebeple o dönemin koşulları içinde sepi maddesine olan ihtiyacın ve bu konuda duyulan sıkıntıların zengin orman örtüsüne bağlı olarak Safranbolu için pek geçerli olmadığını düşünmekteyiz. Zira özellikle 17. yüzyıl ve daha sonrasında Anadolu'da sık sık sepi maddesi bakımından sıkıntılar yaşanmıştır. Bu dönem içinde Anadolu büyük ölçüde Avrupa'nın deri ihtiyacını karşılamaktadır. Çok yoğun bir üretim aşamasına ulaşmıştır. Üretimin yüksek olmasına bağlı olarak, sepi maddesine olan talep artmıştır. Kimi zaman da taleplerin karşılanmasında zorluklar meydana gelmiştir. Nitekim buna bağlı olarak zaman zaman fermanlar çıkartılarak, özellikle palamut ihracı yasaklanmıştır. İstanbul debbağlarının Anadolu'dan sepi maddesi alımlarından, yöre debbağları daima rahatsızlık duymuşlardır. Mesela Çeşme yöresinde imparatorluk dışından gelen Hristiyanlara palamut satışı yasak olmasının yanısıra, bazı durumlarda, çeşme debbağlarının yöredeki palamut stokunu İstanbul debbağlarından korumayı başardıkları da olurdu.⁽⁷⁾ Görülüyor ki o dönem içinde, deri üretiminde, sepi maddesi oldukça önemli bir yere sahiptir. Safranbolu'nun 19. yüzyıla kadar ki dönem içinde, deri sepilemede ne oranda, nereden, ne miktar meşe palamudu temin ettiğini ve

(6) A.Y.BOZKURT-Y. GÖKER "Orman Ürünlerinden Faydalanma" İ.Ü. Orman Fak. Yay. 1981 Say: 367-388.

(7) S.F.AROGHI - "Osmanlı'da Kentler ve Kentliler" 1993 İst. Say: 197.

yine çevresinde yer alan zengin ladin, çam ve diğer meşe türlerinden ne miktarda istifade ettiğini ne yazık ki tam olarak bilememekteyiz. Ancak yörede yaptığımız araştırmalar esnasında, hayatta kalmış yaşlı kimselerden ve geçmişte büyüklerinin dericilik yaptığını bilen ve onlardan duyduklarını bize nakledenlerden anladığımız göre; Safranbolu ve çevresindeki zengin orman örtüsünde yer alan ağaç cinslerinden istifade edilmiştir. Bunun yanında dışardan bir miktar palamut alımı zaman zaman gerçekleşmiştir. Aslında Safranbolu'nun özellikle 19. yüzyıla kadar geçen dönem içinde çok yoğun bir deri üretimine sahne olması çok sayıda deri işleyen atölyenin bulunması sebebiyle sadece dışarıda temin edilecek palamut ile sepi maddesi ihtiyacının karşıladığı beklenemez. O halde Safranbolu'da dericiliğin gelişmesinde ve şehrin uzun bir dönem boyunca dericilikte ihtisaslaşmış bir merkez olma durumunu korumuş olması, diğer sebepler yanında, zengin orman örtüsüne sahip olmasına da bağlanabilir.

Safranbolu'da imalat fonksiyonu içerisinde birçok zanaat dalının yer aldığı görülmektedir. Özellikle dericiliğe bağlı olarak oluşan ve gelişen zanaat kolları daha yaygın olarak yer almıştır. Mesela Yemenicilik, Safranbolu'da deri işleme faaliyeti olarak, en önemli zanaat kolunu oluşturmuştur.

Köprülü Mehmet Paşa tarafından yaptırılan ve Köprülü Camiinin vakfı olan 46 küçük dükkandan oluşan arasta, Yemeniciler tarafından kullanılmıştır. Kuşkusuz yemenicilikle uğraşan zanaatçı, sırf bu 46 dükkan sahibiyle sınırlı kalmamıştır. Şehrin birçok bölgesine dağılmış yemeniciler olduğu gibi, meskenlerde dahi yemeni dikimi gerçekleştirilmiştir.

Safranbolu'da üretilen yemeniler doğrudan ticaret ilişkisi içinde olduğu İstanbul'a satılırdı. Böylece Safranbolu'nun bu dönem içinde yemenicilik sayesinde önemli düzeyde işlenmiş mal satan bir merkez durumuna ulaşmış olduğu görülmektedir. Mesela biraz abartılı da olsa, Kurtuluş Savaşı yıllarında ordunun, ayakkabı ihtiyacının büyük bir bölümünün Safranbolu tarafından karşılandığı söylenmektedir.

Safranbolu'nun 17. yüzyıl sonu ve 18. yüzyıl içinde en iyi cins deriyi yarı mamül veya mamül madde halinde Avrupa'ya ihraç ettiğini belirtmeliyiz. 19. yüzyıla gelindiğinde 7500 nüfuslu Safranbolu'da 84 tabakhane faaliyet gösterdiği çeşitli kaynaklarda ifade edilmiştir.⁽⁸⁾ oysa aynı tarihlerde nüfusu 30.000 olan Manisa'da tabakhane sayısı 20'dir.⁽⁹⁾

Safranbolu'da Tabakhane'de işlenen deriyi kullanan semerciler ve saraçlarda oldukça önemli bir üretim kolunu oluşturmaktaydı.. O dönem içinde ulaşımda en önemli araç olan at ve eşek, Safranbolu'da yaygın olarak kullanılmaktadır. Buna bağlı olarak gelişen semerciler ve saraçlar, çarşıda semerciler içi, saraçlar içi adı verilen iki sokakta toplanmışlardır.

(8) V. CUNET "La Turquie d'Asie, V. 4; Paris: Ernest Leraux, 1894 Say. 475.

(9) S. AKTÜRE ve T. ŞENYAPILI'ya göre - A. CEVAD, Memalik-i Osmaniye'nin Tarih ve Coğrafya Lügati, İst. 1313-17 (1895-96) Say: 766.

Safranbolu'da demircilikde, 19. yüzyılın sonuna kadar en önemli üretim kol- larından biridir. Çarşı içinde toplu olarak yer alan demirciler; daha çok, tarım aletleri koşum takımlarının parçaları, ahşap ve deri işlemeye yarayan aletler, ev ekonomisinde kullanılan aletler, yapı üretiminde kullanılan alet ve malzemeler gibi mamülleri üretmekte idiler. Bunun yanında Safranbolu'da bakırcılığında gelişmiş olduğunu belirtmeliyiz.

Safranbolu'da imalat faaliyetleri içinde yer alan dokumacılık ise daha çok evlerde yapılırdı. Safranbolu evlerinin büyük bir bölümünde dokuma tezgahı bu- lunmaktaydı. Yine dokuma üretimi içinde değerlendirebileceğimiz mutfaklık da oldukça yaygın olarak yapılmıştır. Hayvan kılından heybe, yem torbası, harar gibi malzemelerin dokunduğu mutfaklık, aynı şekilde daha çok evlerde gerçek- leştirilmiştir. Buna bağlı olarak koyun yünü ve eşek tüyünden ev veya dükkan- larda keçeciliğin de yapıldığı bilinmektedir.⁽¹⁰⁾

Safranbolu'da diğer üretim faaliyetlerinin yanısıra, geniş ormanlık sahanın varlığına bağlı olarak özellikle şimşir ve diğer kereste türleri yoğun olarak elde edilerek, Bartın üzerinden deniz yoluyla Avrupa'ya ihraç edilmiş olması şehrin servet birikimini artıran bir başka iktisadi faaliyettir.⁽¹¹⁾ Nitekim Safranbolu'da 19. yüzyıl sonunda 61 kereste atölyesi bulunmaktadır.⁽¹²⁾

Safranbolu'da 19. yüzyılın sonuna kadarki dönem içinde, safran ve bağcılık üretiminin de önemli bir düzeyde olduğunu söylemeliyiz. Safran bitkisi için yetişme şartları bakımından elverişli bir ortam olan Safranbolu'da 20. yüzyılın ilk yarısına kadar, ticari özelliği olan bir sanayi bitkisi olarak yetiştirilmiştir. Son- baharda yaprak sürerek, mor çiçek açan ve soğanlı bir bitki olan safran; doğal boya maddesi olarak kullanıldığı gibi ilaç yapımında ve yemeklerde renk ve tat vermesi sebebiyle kullanılırdı. Safran Anadolu'da Hititlerden bu yana bilinen ve kullanılan bir bitkidir. Osmanlı devletinin ihraç malları arasında önemli bir yere sahiptir. Kuşkusuz, ihracı yapılan safranın üretilmesi ve satılmasında Safran- bolu'nun payı çok büyüktür. Dünya üzerinde çok az sahada üretilebilen safran bitkisinin, Safranbolu'da elverişli yetişme ortamı bularak üretilip satılması, Safranbolu'nun iktisadi yapısındaki bir başka zenginliği ifade etmektedir.

Safranbolu'da bağcılığın da özellikle, 18. yy. sonuna kadar çok gelişmiş olduğunu söylemeliyiz. Nitekim Safranbolu'lular önce 1000 metre civarındaki düzlükler üzerinde bağlar tesis etmişler bunu bağ evlerinin yapımı izlemiştir. Daha sonra ise bu sahada sayfiye yerleşmesi fonksiyonu kazanan Safranbolu'ya bağlı yeni bir ünite oluşmuştur. Kıranköy'de oturan Rumlar ise bağcılığın gelişmesine bağlı olarak şarap yapımıyla meşgul olmuşlardır. Birçok Rum evinin alt katında şarap satılan dükkanlar ve bodrum katlarında mahzenler bulunmaktadır. Görülüyor ki Safranbolu aynı zamanda bağcılık faaliyeti bakımından da önemli bir merkez durumunda olmuştur.

(10 ve 11) R. GÜNAY a.g.e., Say: 22.

(12) V. CUI NET a.g.e., Say: 475.

Safranbolu imalat faaliyetindeki çeşitlilik ve bunun yanında ihtisaslaşmış bir merkez olması yanında, ticaret aktivitesi bakımından da oldukça yüksek bir potansiyele ulaşmıştır. Safranbolu'nun ticaret işlevinin önemli bir seviyede bulunmuş olması, büyük ölçüde ulaşım imkanlarına bağlıdır. Nitekim Safranbolu ipek yoluna Sinop limanına bağlayan kervan yolu üzerinde yer almaktadır. Gerede'den Sinop'a uzanan bir kervanyolu üzerinde Safranbolu, Kastamonu'dan bir önceki konaklama yeridir. Cinci Hanı bu kervan yolu üzerinde, önemli bir işlev üstlenerek, kervancılara hizmet sunmuştur. Nitekim hanın büyüklüğü bu kervan yolunun aktivitesi hakkında fikir vermektedir. Cinci Hoca olarak bilinen ve Osmanlı sarayında muallim-i Sultani makamına kadar yükselen Safranbolu'lu Hüseyin Hoca tarafından yaptırılan Cinci hanı; 2 katlı, 63 odalı, gösterişli mimariye sahip bir şehir içi hanıdır. Cinci hanı büyüklük açısından, örneğin o dönemlerde Anadolu'nun en önemli ticaret merkezlerinden biri olan yaklaşık 30.000 nüfuslu Ankara kentindeki, şehrin en parlak dönemini yaşadığı 15. yy. sonunda inşa edilen ilk ve en büyük hanlardan biri olan Kurşunlu Han'dan daha büyüktür.⁽¹³⁾

Osmanlı devletinde kervan yolları ile ticaret arasında organik bir ilişki bulunmaktadır. 17. yüzyılda Anadolu'daki ticaretin esası, kervanlarla yapılan bölgeler arası ticarettir.

Bölgeler arasında yapılan transit ticaretin, en önemli yararı, kervanların ödedikleri iç gümrük vergileridir. Dolayısıyla bir şehrin transit ticareti ne denli hareketli ise, şehre bıraktığı gelir de o denli büyük olacaktır. Transit ticaretin bir şehre yaptığı ekonomik faydası vergi ödentisiyle sınırlı değildir. Kervanlar, sağladıkları vergi gelirleri yanısıra, geçtikleri bölgelerde ticaret ve zanaat kollarının gelişmesine sebep olmuşlardır. Nitekim Safranbolu'nun da transit ticaret güzergahı üzerinde yer alması ticaret ve zanaat kollarının gelişmesinde ve dolayısıyla şehrin büyük bir iktisadi canlılığa ulaşmasında önemli bir etkisi bulunmaktadır.

Safranbolu'nun 19. yüzyıl sonunda ödediği vergi tutarı, elde edilen servet birikimi hakkında fikir vermektedir. 1890 yılında Kastamonu iline bağlı kazaların ödedikleri yıllık vergi tutarlarına bakıldığında, Safranbolu'nun 2.071.424. kuruş vergi ödediği görülür.^(Tablo 1)

Tablo'da yer alan İnebolu'nun ödediği 3.858.333 kuruş verginin, 1.928.576'sı liman şehri olması sebebiyle gümrük vergisidir.⁽¹⁴⁾ Bu durumda en çok vergiyi Safranbolu ödemiştir.

Safranbolu'da transit ticaretin etkinliğine bağlı olarak en büyük ve en meşhur olan Cinci Hanı dışında daha birçok şehir hanının yapılmış olduğu görülmektedir. Mesela Tuzcu Hanı olarak bilinen bir şahıs hanı, 40 civarında odasıyla faaliyet göstermiştir. Bugün kullanılmayan bu han, hayvan pazarının önünde, kapalı bir vaziyette yer almaktadır.

(13) S. AKTÜRE, T. ŞENYAPILI, a.g.e. Say: 64.

(14) V. CUI NET a.g.e. Say: 460.

Tablo 1 - 1890 yılı Kastamonu ili ve kazalarının ödedikleri yıllık vergi tutarı.
Table 1- Annual tax amount paid by Kastamonu and its districts in 1890.

Kastamonu	1.719.092 Kuruş
İnebolu	3.858.333 Kuruş
Safranbolu	2.071.424 Kuruş
Tosya	1.460.208 Kuruş
İskilip	1.690.648 Kuruş
Araç	1.395.689 Kuruş
Taşköprü	1.646.940 Kuruş
Daday	1.261.162 Kuruş
Cide	1.146.977 Kuruş

Kaynak: V. CUINET, "La Turquie d'Asie, V.4: Paris: Ernest Leraux, 1894, s. 460.

Safranbolu'da özellikle cami ve hanların çevresinde çeşitli pazar yerlerinin bulunması dikkati çekmektedir. Zahire pazarı, sebze pazarı, hayvan pazarı gibi pazar yerleri haftanın belirli günlerinde kırın, şehirle buluştuğu bir alış-veriş noktası olması yanında, kervancıların mal takasında buldukları üniteler olarak da sayılabilirler.

Safranbolu'nun bölge içinde ulusal ve uluslararası ticaret etkinliğinin yanı sıra, sosyal ve kültürel fonksiyonlarının da gelişme kaydettiği görülür. 1886'da Safranbolu'da hizmete giren Frengi Hastanesi, bir Bölge Hastanesi niteliğinde, 20. yüzyılın ilk yarısına kadar hizmet vermiştir.

Böylelikle Safranbolu özellikle 18. yüzyıldan itibaren imalat, ticaret, sosyal ve kültürel fonksiyonlarıyla, döneminin ilgi çeken, az nüfuslu, çok işlevli bir merkezi durumunda olmuştur.

Yerleşmenin Plan Özellikleri

Safranbolu'nun plan özellikleri içinde iki farklı görünüme sahip yerleşme sahası dikkati çeker. Bir yanda geleneksel Anadolu-Türk şehir özelliklerini yansıtan eski Safranbolu, öteyandan Cumhuriyet sonrası gelişen geometrik şekilli yeni yerleşim alanları yer almaktadır.

Eski Safranbolu Gümüş ve Akçasu dereleri ile her iki derenin birleşmesiyle oluşan Tabakhane deresinin meydana getirdiği yer yer çok derin ve dik yamaçlardan oluşan vadi içinde bulunmaktadır. Yerleşme bu vadinin, topoğrafik şartlarına bağlı olarak gelişme göstermiştir. Vadi içinde yer alan dirençli kayalardan oluşan yükselti üzerinde şehrin eski Hükümet Konağı bulunmaktadır. Tepelik alanda aynı zamanda, bugün izlerinin tamamen kaybolduğu Bizans dönemine ait kale inşa edilmiştir. Vadi içindeki Eski Safranbolu'nun yerleşim planında maddi ve manevi unsurların etkileri görülür (Şekil 1).

Şehrin cadde ve sokakları, tamamıyla topografik şartların elverdiği nispette oluşmuştur. Kuzey-Güney istikametinde akış kaydeden derelerin vadi olukları boyunca uzanan yerleşim alanı, eğim şartlarına bağlı olarak gevşek veya sık bir doku özelliği göstermektedir. Gümüş deresi kıyısında yükselen eski kalenin ve Hükümet Konağının yer aldığı tepelik alanın doğusundan itibaren yerleşmenin sık bir doku içinde yoğunlaştığı görülür. Nispeten eğimin azaldığı ve geniş bir çukurluğu temsil eden bu saha aynı zamanda Eski Safranbolu'nun imalat, ticaret ve pazar merkezi durumundadır. Eski Safranbolu'nun Çukur veya çarşı olarak adlandırılan bu kesiminde, şehri diğer yerleşme birimlerine bağlayan ana arter batı istikametinde yayla yüzeyinden eğime ve yükseltiye bağlı olarak uzanarak, yerleşme alanına birkaç noktadan bağlanmakta ve doğuya Kastamonu istikametine doğru uzanmaktadır. Bu ana yol, vadinin, dirençli kalker tabakaları üzerindeki yumuşak dokunun süpürülmesiyle ortaya çıkan bünye satırları ile vadi yamaçlarında görülen kalker kornişlerin kıyısından geçerek, yerleşim sahasını çevrelemektedir. Daha önce belirttiğimiz gibi, eski Hükümet Konağı ve kalenin yer aldığı vadi içindeki tepelik alan, Bizans döneminde stratejik bir noktadır ve Beylikler, Osmanlı ve Cumhuriyet döneminde de askeri ve yönetim merkezi vasfını korumuştur.

Bazı şehirlerin buna benzer yönetim ve savunma fonksiyonuna sahip tepelik sahalarda bir husus dikkati çekmektedir. Yerleşmenin çeşitli cadde ve sokakları, şehrin en önemli noktası kabul edilen bu tepelik sahaların merkezine ulaşabilmek için şehrin çevresinde bu noktaya doğru yaklaşarak burada kesişmektedir. Oysa Safranbolu'da yer alan bu tepelik alan, vadi oluşumu esnasında dirençli kayaların meydana getirdiği ve etrafı kornişlerle çevrili ve yamaçları son derece eğimli olan bir oluşumdur. Dolayısıyla birkaç noktadan bu alana cadde veya sokaklar vasıtasıyla ulaşmak mümkün olmamıştır. Nitekim şimdiki Kazdağlı Meydanı'ndan açılan Hükümet Sokağı bu sahanın şehirle bağlantısını sağlayan tek yoldur.

Eski Safranbolu'nun vadi içinde kalan kısmı esas olarak Osmanlı-Türk şehir özelliklerini yansıtan bir görünüm içindedir. Cumhuriyetin ilanından sonra da bir süre şehrin merkezi olarak varlığını sürdürmüştür. Bugün ise şehrsel fonksiyonları azalan bir saha görünümündedir. Nitekim şehrin gerek yönetim birimleri, gerekse ticaret ve imalat fonksiyonu bu alanın dışına çıkarak yeni yerleşme sahalarına kaymıştır. Dolayısıyla bugün bu mevkide çok fazla şehrsel hareketliliğin olmaması ve bütünüyle kentsel sit alanı olarak ilan edilerek, korunma altına alınması, bugün yerleşme düzenini büyük ölçüde 19. yüzyılın Anadolu-Türk şehir özelliklerini yansıtan bir görünüm sunmasına zemin hazırlayan faktörler arasındadır.*

Safranbolu'da şehrin üç temel unsuru, diğer İslam şehirlerinde olduğu gibi cami, pazar ve hamamdır. Cami yerleşmenin, siyasal, dinsel ve kültürel yaşantısının merkezi durumundadır. Aynı zamanda şehrin iktisadi faaliyetleri büyük

(*) Bu konuda daha ayrıntılı bilgi için bakınız: İ. Y. HACISALİHOĞLU, "Şehir Coğrafyası Açısından Safranbolu-Karabük İkilemi" Basılmamış Doktora Tezi, İ.Ü. Sosyal Bil. Ens. 1995 İst.

ölçüde cami çevresinde kümelenmiştir. Böylece bir merkez haline gelen cami ve çevresi, çeşitli istikametlerden gelen caddeleri kendine çekmiştir. Gerçekten Şekil 1'de görüldüğü gibi Safranbolu'nun hemen tüm caddelerinin, şehrin merkezi durumundaki Cinci Hanı, İzzetpaşa ve Köprülü Camileri, Yeni Hamam ve Kazdağlı Camii, Arasta dükkanları ile çeşitli pazar yerlerinin yer aldığı bölgeye doğru açıldıklarını söyleyebiliriz (Foto: 1).

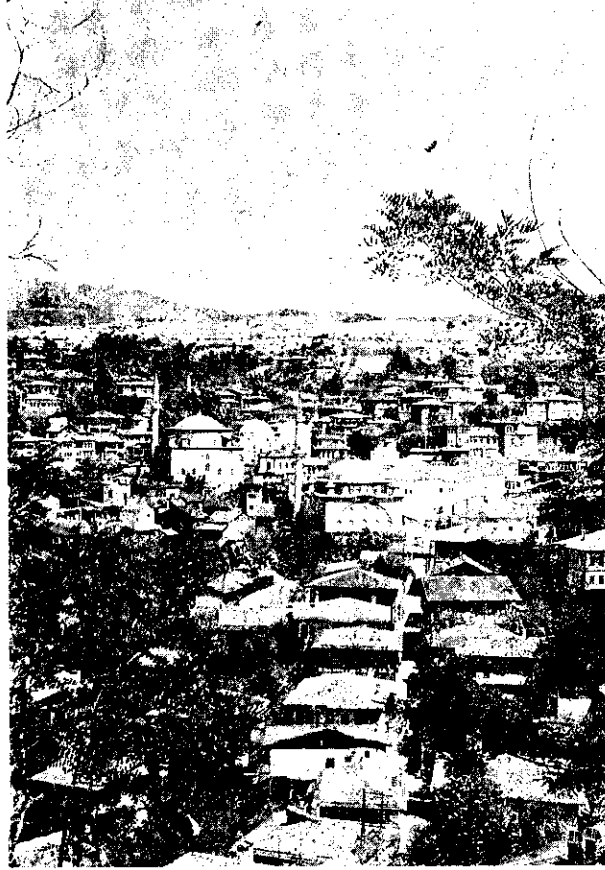


Foto: 1- Eski Safranbolu'da yerleşme düzeninden bir görünüm. (Önde İzzet Mehmet Paşa Camii ve Cinci Hanı, arka planda Köprülü Camii ve Yeni Hamam).

Safranbolu'da iktisadi faaliyetler, yerleşme düzeni içinde, Lonca düzenine göre dağılmıştır. Her zanaat dalının Lonca üyeleri, çarşının belli bir sokağında veya caddesinde yer almaktadır. Kunduracılar, saraçlar, semerciler, kasaplar kendi isimleriyle anılan sokaklarda yer alan dükkanlar sadece bir-iki kişinin çalışabileceği büyüklüktedir. Bugün ise bir çoğu kullanılmaz durumda ve kapalıdır. Bu sokakların hemen hepsi Cinci Hanı'na ve pazar meydanlarına açılmaktadır. Bunu dışında Kuzey-Güney istikametine uzanan Manifaturacılar Sokağı, İzzetpaşa Camii'nin batı tarafından geçmektedir. Tabakhaneye doğru uzanan, Debbağ Pazarı Sokak, adından da anlaşıldığı üzere derici dükkanlarının yer aldığı bir sokaktır ve çarşı ile bağlantılıdır.

Demirciler ise diğer Osmanlı şehirlerinde olduğu gibi merkezin biraz daha dışında yer aldığı görülür. Ayrıca genellikle hanların hemen yakınında bir pazar yeri bulunmaktadır. Cinci Hanı'nın arkası ve batı tarafına doğru uzanan saha bir pazar yeridir ve bugünde sebze pazarı olarak kullanılmaktadır. Yine Tuzcu Hanı olarak bilinen bir özel şahıs hanının önünde canlı hayvan pazarı yer almaktadır.

Yerleşim alanının kuzeyinde, şehrin oturma sahalarına uzak olan bir mevkide ise tabakhaneler bulunmaktadır. Birbirine çok yakın, içiçe yer alan bu deri atölyeleri bugün birisi dışında çalışmamaktadırlar. 20. yy'ın ilk yıllarında Deri Fabrikasının yer aldığı bu alan, gerek kapladığı sahanın genişliği gerekse üretim aşamasında ortaya çıkan rahatsız edici kokular sebebiyle şehrin oturma sahası dışında yer almaktadır. Bu durum genellikle dericiliğin temel üretim faaliyeti olarak sürdürüldüğü diğer Osmanlı şehirlerinde de görülmektedir. Diğer yandan tabakhaneler gerek üretim aşamasında gerekse üretim sonunda suya ihtiyaç duymaktadır. Atıkların tahliyesi için mutlaka bir akarsu kıyısında yer alması gereken tabakhaneler Safranbolu'da da Şekil 1'de görüldüğü gibi Tabakhane deresi ve onu oluşturan Gümüş ve Akçasu Dereleri'nin çevresinde yer almaktadır. Ayrıca bu bölge içinde Tabakhane çalışanlarının kullanıldığı bir kahvehanenin yer alması dikkati çekmektedir. Bilindiği gibi kahvehane adını taşıyan yeni bir yapı türü ilk kez Osmanlı İmparatorluğu zamanında ortaya çıkmıştır. Safranbolu'da Tabakhane bölgesinde yer alan bu kahvehanenin muhtemelen 19. yy sonu itibarıyla faaliyete geçtiği sanılmaktadır.

Anadolu-Türk şehirlerinde camiden sonraki en önemli yapı hamamdır. Safranbolu'da da yerleşme düzeni içinde han, hamam, cami üçlüsü içiçe yer almaktadır (Foto: 1). Hamamlar Osmanlı şehirciliğinde cami gibi toplumsal buluşma işlevi de görmektedir. Bu nedenle çoğunlukla şehrin ticaret fonksiyonunda yoğunlaştığı, merkezi saha içinde ve cami yakınında yer almaktadır. Safranbolu'da bulunan hamamlar bu durumu aynen yansıtmaktadırlar. Nitekim caminin ve hamamın olmadığı bir Türk şehri düşünülemez. Daha önce ifade edildiği gibi cami, Osmanlı şehirlerinde yerleşme düzenini etkileyen temel unsurdur. Camilerin çevresinde genellikle vakıf adına oluşturulan dükkanlar göze çarpar. Safranbolu Köprülü Mehmet Paşa Camii avlusuna bitişik yaptırılan 46 adet küçük dükkandan oluşan arasta bunun en iyi örneklerindedir. Nitekim ticaret yapılarından bedestenler gibi arastalar da Türklere özgü tipik ticaret yapılarıdır.

Görüldüğü gibi Safranbolu'nun yerleşme düzeni, Osmanlı şehirlerindeki benzer nitelikleri taşımaktadır. Bu benzerlik tarihsel ve kültürel birliğin doğal sonucu olarak ortaya çıkmaktadır. Ancak şehirlerin farklı coğrafi özellikleri yerleşme düzeninde değişik doku özelliklerinin görülmesine zemin hazırlamaktadır.⁽¹⁵⁾

Aslında Anadolu-Türk şehirleri için mutlak ölçüde bir modelden veya yerleşme teorisinden söz etmek doğru olmaz. Ancak yine de birtakım, kendine has özelliklerin tesiriyle Anadolu-Türk şehirlerinde bizi genelleme yapmaya zorlayan hususlar bulunmaktadır. Nitekim aynı üretim kolunda ihtisaslaşan şehirlerin fizyonomileri birbirine benzemektedir. Yani sosyal tabakalaşma, mahalle yapısı, cadde ve sokak sistemleri bakımından da birçok Anadolu Türk şehirlerinin benzerlik içinde olduğu bilinmektedir. Bu durum şehir planlarını veya yerleşme fizyonomilerini etkileyen manevi unsurların tesiriyle ortaya çıkmaktadır. Kuşkusuz

(15) M. CEZAR "Tipik Yapılarıyla Osmanlı Şehirciliğinde Çarşı ve Klasik dönem imar sistemi" 1985 İst. Say: 19.

bu anlamda Anadolu-Türk şehirlerinin tarihsel, sosyal ve kültürel özelliklerinin ortak paydada buluşması, şehir fizyonomilerinde benzerlikleri kaçınılmaz kıl-maktadır.

Safranbolu'da eğimli ve oldukça arızalı bir relief üzerinde yer alan şehir, topoğrafik şartların tesiri altındadır. Vadi içinde sokak ve caddeler dar, dolam-baçlı ve yer yer çıkmaz sokaklar şeklinde yer alır. Kuşkusuz bu durum birinci derece topoğrafik şartlara bağlı ise de Şark-İslam şehirlerinde ortak, kültürel bir özellik olarak da görülebilir. Nitekim çıkmaz sokaklara başta Türk şehirleri ol-mak üzere Balkan, İran ve çeşitli Arap ülkelerindeki eski şehirler de de rastla-mak mümkündür.

Safranbolu'nun esas olarak şehrin ulaşım şebekesi farklı kademelenme göstermektedir. Yani ana cadde-cadde-sokak kademelenmesi veya farklılaş-ması görülmemektedir. Safranbolu'da hemen her sokak yaklaşık olarak aynı genişliktedir ve nicelik açısından sokak işlevi dışında bir cadde tanımlaması yapılamaz. Diğer bir ifadeyle Safranbolu'da ulaşım şebekesinden söz edilirken esas olarak sokak sistemi anlaşılmalıdır. Bu durum gerek Selçuklu ve Beylikler, gerekse Osmanlı döneminde Anadolu şehirlerinde ulaşım sistemine yönelik temel bir özelliktir.

Safranbolu'nun vadi içinde kalan ve topoğrafik konumu bakımından pek elverişli olmayan koşulları, kuşkusuz şehir içi yol sistemini doğrudan et-kilemiştir. Ancak fiziki koşulları elverişli olan diğer eski Anadolu şehirleri ile Safranbolu ulaşım şebekesi açısından benzerliklere rastlanmaktadır. Bu durum diğer şehirler gibi Safranbolu'nun da bazı genel özelliklerin veya prensiplerin etkisi altında kaldığını ortaya koymaktadır.

Safranbolu'da Selçuklu, Beylikler ve Osmanlı döneminin temel özelliklerini ve izlerini taşıyan vadi içinde kalan yerleşme sahası, şehrin diğer unsurlarında olduğu gibi ulaşım sisteminin de biçim ve işleyiş bakımından bazı genel etken-lerin tesirinde olduğu söylenebilir. Örneğin Osmanlı şehirlerinde genel olarak fertlerin ulaştırma şebekesinden yararlanma seviyesi düşüktür. Yani çağdaş şe-hircilik kavramıyla şehirlerin "mobillite"si zayıftır. Şehir içi ulaşım bütünüyle yaya olarak yapılmaktadır. Mahallelerin ihtiyaçları çok uzun mesafeyi gerektirmeyen yakın çevreyle ilişki kurularak sağlanmaktadır.

Safranbolu'da şehrin bugünkü görünen fizyonomik özellikleri, esas itibariyle 18 ve 19. yüzyıl içinde şekillenmiştir. Bu dönem içinde daha önce de ifade edildiği gibi şehir merkezinde 1580 konuta karşın 945 dükkanın bulunduğu bilin-mektedir. Öte yandan şehrin belli bir yerinde kümelenen 84 tabakhanenin 61 kereste atölyesinin yer alması ve çok sayıda medreseyle ihtiyacı karşılayan ma-halle camilerinin varlığı düşünüldüğünde, çok geniş bir sahaya yayılmayan Safranbolu'nun bu donanımının mahalleler içinde dağıldığı söylenebilir. Dolayısıyla bu durumu Safranbolu'da ulaşım sisteminde kademelenme işlevinin olmamasını etkileyen bir unsur olarak değerlendirebiliriz.

Safranbolu'da ana cadde-cadde-sokak ayırımının bulunmadığı bir yol sistemi içinde, çıkmaz sokakların varlığı, boyut açısından olmasa da, nitelik bakımından farklı karakterli kademelenme meydana getirmektedir. Kuşkusuz sadece Şark-İslam şehirlerinde görülen çıkmaz sokak sistemi, klasik cadde veya sokak oluşumundan oldukça farklı bir amaç taşımaktadır. Çıkmaz sokakların oluşumunda birçok faktörden söz edilebilir. Safranbolu'da da oluşumunda etkili olan en önemli husus, hiç kuşkusuz mahremiyet isteğidir. Şark-İslam kültürel niteliğinin belirlediği bu durum, çıkmaz sokakların görüldüğü hemen her şehir için geçerli bir faktör olarak kabul edilmelidir.

Çıkmaz sokaklar Safranbolu'da hemen her yapı adası içinde görülebilmektedir. Sadece birkaç meskene ulaşmayı sağlayan çıkmaz sokakların varlığı o şehrin mobilitesini de düşük olduğunu göstermektedir. Çıkmaz sokakların şehrin yapı adalarında büyük parsellerin düzensiz bir biçimde parçalanması sonucunda birkaç yapı kümesinin yola bağlanmak amacıyla oluşturulduğu söylenebilir. Çıkmaz sokakların oluşumuna denk düşen tarihsel dönem içinde şehir toprağının bugünkü anlamda bir rant getirici niteliği olmadığını kabul edersek, çıkmaz sokakların oluşumuna sebep olan etkenler arasında yer alan düzensiz parçalanmanın kolayca yapılabildiğini daha iyi anlamış oluruz. Çünkü bu dönem içinde şehir toprağının spekülâtif bir kazanç olmaktan uzak ve sadece üzerindeki mesken ile bir değer taşıdığını söylemeliyiz.

Ancak tüm bu faktörlerin tesirlerini kabul etmekle birlikte, Safranbolu için şehrin sahip olduğu topoğrafik koşullar gözönünde bulundurulduğunda, şehir toprağının titiz bir geometrik parsellenmeye konu olması beklenemez.

Safranbolu'nun vadi içinde kalan yerleşme sahası fizyonomik açıdan değerlendirildiğinde, ilk bakışta, topoğrafik koşulların kontrolünde olmak üzere, yapı adaları içinde her parselin titiz bir mimari perspektifle yapılaştığı anlaşılmaktadır. Topoğrafik koşulların çoğu zaman engellediği yer yer dar ve derin kanyonların yer aldığı bu çukur saha içinde, hemen her parselin insan yaşamı için en elverişli, en olumlu kullanımı amaçlanmıştır. Meskenler birbirinin görüş mesafesini kesmeyen, güneşine engel olmayan bir düzen içinde yer almaktadır (Foto: 2). Sokaklar genellikle dar, meskenlerde oldukça sık bir düzen içinde görülmesine rağmen, Safranbolu'nun tarihi evleri birbirinin güneş almasını engellemez. Kuşkusuz bu durum herşeyden önce, insanın kültürel özellikleriyle, mekanın düzenlenişi arasında sıkı bir ilişkinin sonucudur. Coğrafi ortamın bir elemanı olan insan, tarih boyunca yaşadığı mekanın özelliklerini keşfetmeye ve onu, sahip olduğu bilgi birikimi yardımıyla kültürel bir ortam haline dönüştürme gayreti içinde olmuştur. Safranbolu'nun tarihsel çevre özellikleri gösteren yerleşme sahası, kazanılan tarihi ve kültürel birikimin, şehrin unsurları üzerindeki etkilerini büyük ölçüde yansıtmaktadır.

Safranbolu'da Anadolu-Türk şehirlerinin genel özelliklerini taşıyan, yerleşme düzeni aynı zamanda yerel topoğrafik ve iklimik koşulların etkisi altındadır.

Şehrin fazla eğimli bir alanda yer alışı, meskenlerin adeta bir anfi-teart

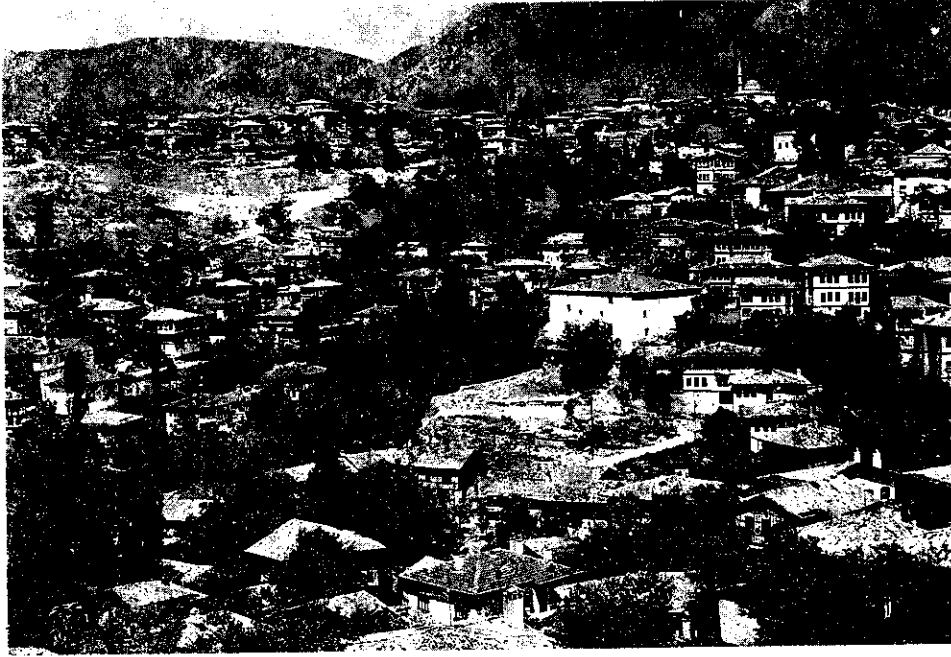


Foto: 2- Eski Safranbolu'da yerleşme sahasının bir bölümünün güneybatıdan görünümü. (Önde Eski Tabakhane bölgesi, ortada eski camii ve yıkılan Süleyman Paşa Medresesi, arka planda bünye platformu üzerinde eski Kıranköy mevkii ve Ulu Camii.

düzeninde vadi yamacına dizilmesine sebep olmuştur. Bu yüzden meskenlerin ön ve arka cephelerinde bir yükseklik farkı bulunmaktadır. Eğilimli bir arazide kat kat sıralanan meskenlerin, sokağa açılan kapıları ise karşılıklı değildir. Yani dar sokaklar içinde yer alan Safranbolu evleri sokağın her iki tarafındaki meskenlerin dışı açılan kapıları karşı karşıya getirilmemesine özen gösterilmiştir. Bu husus daha çok Şark-İslam şehirlerinde rastlanan bir özelliktir ve mahremiyet anlayışıyla ilgilidir.

Meskenlerin arkalarında yeralan kayalıklar bir duvar gibi yükselmektedir ve yerleşme düzeni içinde evlerin buna göre konumu, kışın sert rüzgarlarında korunaklı olunmasını mümkün kılmıştır.

Çarşıya doğru daha sıkışık olan yapılaşma vadi içlerine doğru seyrekleşir. Şehrin genel özelliklerini yansıtan yani doğu-batı istikametinde iki yamaç arasındaki şehrin kesitini bir bakışta kavramak mümkündür. Safranbolu'nun yerleşme düzeni içinde dikkati çeken bir diğer husus ise, yapı adaları içinde yeralan meskenlerin bahçeleriyle içiçe yer alıyor olmasıdır. Özellikle vadi içlerine doğru uzanan yerleşme sahası içinde hemen hemen bahçesiz hiçbir eve rastlanmaz. Ancak çarşı bölgesinde sıkışık bir yerleşme düzeni sonucu evlerde çok yaygın olarak bahçe görülmez. Safranbolu'nun yerleşme düzeni içinde

bahçe ve bahçe duvarının ayrı bir önemi vardır. Herşeyden önce görkemli Safranbolu evlerine ayrı bir estetik kazandırmaktadır. Bunun yanında eğimin mahsurlarını azaltabilmek için adeta istinat duvarı işlemi görmektedirler. Yerleşme düzeni içinde yeralan bahçeler vadi içlerinde toprağın eğimine göre teraslandırılmıştır. Böylece bir bakıma muhtemel heyelan tehlikesine karşı bir önlem olarak yer almışlardır. Şehir planı içinde herkese açık yeşil alanların veya parkların bulunmamasına rağmen, Safranbolu'da evlerin bahçeli olması, şehrin oldukça yeşil bir görünüme sahip olmasını sağlamıştır. Nitekim Anadolu-Türk şehirlerinde diğer İslam şehirlerinde olduğu gibi bahçeler kurmak sanat sayılmış ve ikamet edilen evlerin mutlaka bir bahçesinin olmasına özen gösterilmiştir. Safranbolu'nun vadi içinde kalan evlerin bahçelerinde, toprağın yapısı, bahçenin eğimi ve büyüklüğü, güneşlenme ve rüzgar şartları ve herşeyden önemlisi sulanabilme imkanlarına bağlı olarak meyve ve sebze yetiştirilmektedir. Bazı evlerin bahçelerinde dinlenmek maksadıyla çevresinde oturlan havuzlarda yapılmıştır. Esas olarak Safranbolu'nun su imkanları bakımından elverişli koşullara sahip bulunması, şehrin gerek fonksiyonel yapısını, gerekse fizyonomik özelliklerini etkilemiştir. Mesela Safranbolu'nun su kaynakları bakımından elverişli şartlara sahip olması şehrin yerleşme düzeni içinde çok sayıda çeşme oluşumuna imkan tanımıştır. Nitekim bugün Safranbolu'nun 93 çeşmesi, kültürel nitelik taşımakta ve tescilli yapılar olarak yer almaktadır. Ayrıca şehrin içinden geçen derelerin üzerinde yine tarihsel-kültürel öneme sahip birçok köprü bulunmaktadır. Safranbolu'nun bütününde tescilli yapılmış 13 köprü yeralmaktadır. Şehrin içinden geçen akarsularda özellikle Gümüş Deresi, daha uzun bir mesafe boyunca yerleşmenin içinden geçmesi yer yer dar ve derin kanyon vadi içinde gömük menderesler çizerek akması, vadi yamaçlarında yeralan yerleşmelerin bağlantılarını sağlayan birçok köprünün yapımını zorunlu kılmıştır. Kuzeydoğu istikametinden dar ve derin bir vadi boyunca akan Akçasu Deresi üzerinde ise daha az sayıda köprü yeralır. Zira Akçasu Deresi, Akçasu mahallesinde vadisini genişleterek şehrin merkezinden; Cinci Hanın altında inşa edilmiş, tünellerden geçerek akar ve Gümüş Deresi'yle birleşerek, Tabakhane Deresi oluşturur. Akçasu Deresi üzerinde yeralan Lütfiye (Kaçak) Camii ise yerleşme düzeni içinde oldukça ilgi çekici bir özellik göstermektedir. 1879 yılında yaptırılan Lütfiye Cami; Akçasu Deresi üzerine yapılan bir kemer üzerine oturtulmuştur. Bu yapının çevredeki ziraat alanı olarak kullanılabilen verimli topraklar yerine bir derenin üzerinde kemer yapılmak suretiyle inşa edilmiş olması, bir şehrin ne denli çevresel değerleri gözetilerek planlandığını kanıtlamaktadır. Safranbolu'nun yerleşme düzeni içinde mezarlık sahası olarak şehrin dışında bir yer seçilmiştir. Nitekim bu durum diğer İslam şehirlerinde de görülmektedir. Mezarlıklar şehrin merkezine doğru en dışta yer almaktadır.

Anadolu-Türk şehirlerinde, batılı anlamda klasik şehir meydanına rastlamak oldukça zordur. Ancak yolların kesişme noktalarında genişlemesi sonucu oluşan bir açık alandan söz edilebilir. Bu açık alanlar ise özel bir yapılanmayla mimari bakımdan süslenmiş açık mekanlar olarak değerlendirilemez. Nitekim Safranbolu'da tekil yapılarla, şehrin bütününe yansıyan özel bir mimari estetiğe

sahip şehir peyzajı içinde özellikle oluşturulmuş bir şehir meydanında söz edilemez. Fakat bugün şehrin Bağlar, Kıranköy ve Karabük'le bağlantısını sağlayan ve Kuzey yönünden şehrin merkezine açılan ana arterin birkaç sokak ile keşilmesi sonucunda bir genişlemenin meydana gelmesiyle oluşan Kazdağlı Camii ve Yeni Hamam önünde bir açık alan bulunmaktadır. Bu alan sonradan Belediye yönetimleri tarafından şehrin girişinde bir açık alan ihtiyacı sonucunda, geleneksel dokuyu bozarak oluşturulmuştur. Dolayısıyla bizim sözünü ettiğimiz Anadolu-Türk şehirlerinde, tarihsel niteliği içinde, şehir meydanları ile bir ilişkisi yoktur. Bunun yanında Safranbolu'da şehrin daha çok ticaret ve imalat sahalarının merkezi çevresinde pazar yerleri olarak kullanılan çeşitli açık alanlar yer almaktadır. Bu alanlar daha çok ticari maksatlı kullanılan hanların yakınında bulunmaktadır ve alışverişi yapılan maddelerin isimleriyle bilinmektedirler. Sebze pazarı, hayvan pazarı, zahire pazarı gibi. Safranbolu'nun vadi içindeki Çarşı'nın dar sokaklardan oluşan sıkışık yapı düzeni içinde bir genişlemenin görülebildiği yeğane alanlar, bu pazar yerleri olmaktadır.

Safranbolu'nun şehirsiz sit alanı içinde, sokakların zemini taş kaplıdır. Geleneksel malzeme ile döşeli bu sokakların ortasında bir su toplama çizgi bulunmaktadır. Bu çizgi boyunca yekpare taşlar karşılıklı gelecek şekilde dizilmiştir. Bu çizgiye doğru sokak sağlı, sollu eğimlidir. Böylece sokak boyunca su akışı, eğimden dolayı su toplama çizgisini takip ederek akmaktadır. Bu durum sokak boyunca meskenleri su baskınlarından korumaktadır. Ayrıca yer yer basamaklı taş örgülü sokaklar da bulunmaktadır. Ancak hemen belirtmeliyiz ki Safranbolu koruma alanı içinde yer alan sokakların büyük bir bölümü geleneksel karakterini kaybetmiştir. Arnavut kaldırımli olarak bilinen bu sokakların taş zeminleri asfalt kaplanarak özgün nitelikleri tamamen bozulmuştur. Fakat halen eski karakterini koruyan sokak zeminlerine rastlamak mümkündür.

Safranbolu'nun vadi içinde kalan yerleşme merkezi dışında oturanların dinsel ve etnik yapısıyla farklılaşan Kıranköy ise tarihsel ve kültürel nitelikleri yanında, günümüzün yapılaşma özellikleriyle içiçe bir görünüme sahiptir (Şekil 2). Anadolu-Türk şehirlerinin genel özellikleri içinde görülen farklı dinsel ve etnik gruplara göre şehrin bölgelere, semtlere ayrılmış olması, Safranbolu'da da karşımıza çıkmaktadır. Daha çok Rum nüfusun oturmuş olduğu eski adıyla Kıranköy, vadinin batı sınırını çizen bünye sathı üzerinde kurulmuştur. Rumlar, Cumhuriyet sonrası gerçekleştirilen mübadeleye kadar burada yaşamışlardır. Kıranköy yerleşme özellikleri ve düzeni bakımından Safranbolu'nun vadi içinde kalan Çarşı veya Şehir olarak tanımlanan asıl merkezin özelliklerini yansıtır. Sokaklar dar ve dolambaçlı, yerleşme sık bir doku özelliği gösterir. Ancak tekil yapılarda farklı bir karakter görülür. Rum evlerinde taş daha çok kullanılmıştır.

Kıranköy'de tahminen 19. yüzyıl içinde bir Türk mahallesinin oluştuğunu ve bundan sonra kayıtlarda Müslüman Kıran ve Hristiyan Kıran olarak iki mahalleden söz edildiğini belirtmeliyiz. Bu durum Kıranköy'ün yerleşme düzeni içinde mesken ve sokak özelliklerinin vadi içinde yerleşme özellikleri paralellğinde bulunmasına zemin hazırlamıştır. Oysa daha çok Rumların ikamet etmiş olduğu

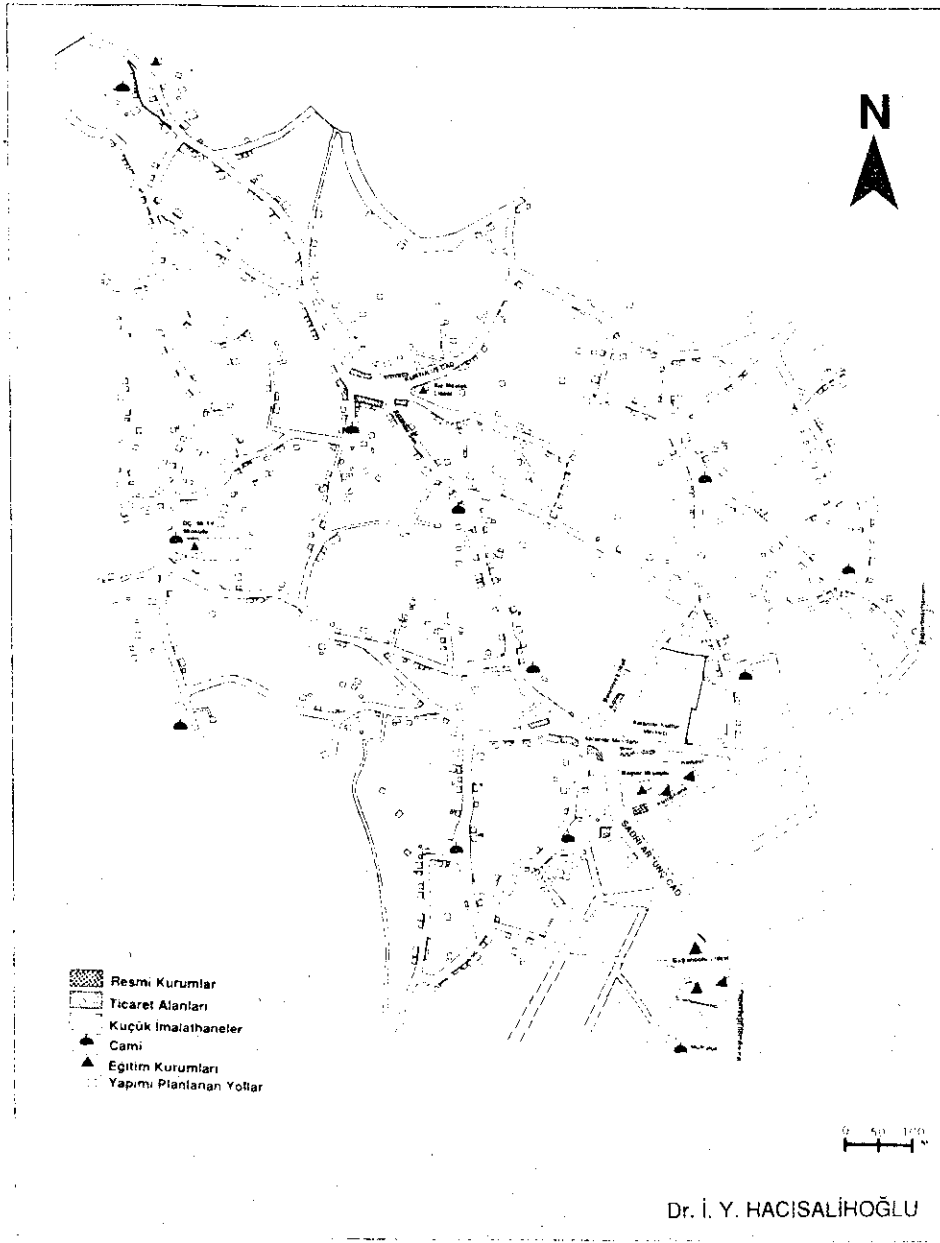
mesken ve sokakların özellikleri bazı farklılıklar göstermektedir. Mesela konutların girişleri, Türk konutlarındaki gibi genellikle bahçeye değil doğrudan sokağa açılmaktadır. Ayrıca meskenlerin alt katlarında en az bir dükkan bulunmaktadır. Bunların bir kısmı ise meyhane olarak işletilmiştir. Bunun yanında meskenlerin bodrum katlarında şarap mahzenleri oluşturmuşlardır.

Kıranköy veya bugünkü adıyla Misak-ı Milli'nin tarihsel ve kültürel özellikler taşıyan yerleşme dokusu yanında, geometrik şekilli planlamaya açılan bir geçiş bölgesi niteliği bulunmaktadır. Karabük'ün kuruluşundan sonra alansal gelişiminin hızlanarak, Karabük havzasından, Safranbolu'nun plato düzlüklerine doğru yönelmesi sonucunda, artan nüfusun konut ihtiyacı daha çok Bağlar kesiminde karşılanmaya çalışılırken, Karabük'ün geliştirerek, çeşitlendirdiği ticari faaliyetler ana yolu izleyerek Kıranköy'e yerleşmiştir. Safranbolu'da özellikle son yıllarda artan nüfusun ihtiyacını karşılamaya yönelik ticari bölge burada oluşturulmuştur. Kuşkusuz bu fonksiyonel değişim, Kıranköy'ün yerleşme düzeninde farklılaşmaya sebep olmuştur. Nitekim tarihsel ve kültürel özellikleri gösteren geleneksel yerleşme dokusu yer yer bozularak yeni yapılaşmaya açılmıştır. Bu yapılaşma daha çok cadde cephelerinde yer alan meskenlerin ticari amaçlı kullanıma yöneliktir. Yoksa Bağlar'da göreceğimiz bir apartmanlaşmaya Kıranköy'de rastlanmaz. Ancak adeta Çarşı kesiminden, Bağlar'ın modern konutları arasında bir geçiş niteliği taşımaktadır ve buradaki meskenlerin büyük bir bölümünde kiracılık görülmektedir. Bugün Barış ve İnönü Mahalleleri olarak temsil edilen Kıranköy, Safranbolu'nun yeni gelişen yerleşim alanlarının bir bölümünü sınırları içinde bulundurmaktadır.

Safranbolu'nun yerleşme düzeni içinde bir diğer üniteyi Bağlar kesimi oluşturmaktadır. Safranbolu tarihsel süreç içinde daima üç farklı üniteye ayrılarak değerlendirilmiştir. Vadi içinde kalan şehir merkezi, ağırlıklı Rum azınlığın ikamet ettiği Kıranköy ve üçüncüsü olarak da şehrin sayfiye yerleşmesi haline gelen Bağlar kesimi, bu üç üniteyi oluşturmaktadır. Bugün vadi içinde kalan Safranbolu'nun şehir merkezi dışında kalan üniteleri, yani Bağlar ve Kıranköy yeni gelişen yerleşim alanlarıyla içiçedir.

Karabük Demir-çelik Fabrikasının kuruluşundan bir süre sonra Bağlar ile Çukur (şehir-çarşı) arasında kalan tarım arazileri ki bunlar Osmanlı döneminin has tarlasıdır ve bu saha blok kooperatif apartmanlar yapmak suretiyle yapılaşmaya açılmıştır. Son yıllara kadar devam etmekte olan hızlı yapılaşma, bu ünite içinde yeni mahallelerin oluşmasına sebep olmuştur.

Eski Bağlar'ın geleneksel dokusunu muhafaza eden saha bugün kentsel sit alanı ilan edilmiştir. Bu saha içinde yerleşme düzeni gevşek bir doku özelliği gösterir (Şekil 3) Zira Bağlar, özellikle 18. yüzyıldan sonra sayfiye yerleşmesi karakterini almıştır. Önceleri vadi içinde yaşayan Safranbolu'nun bağcılık yapmak gayesi meydana getirdiği bir saha ve bu saha içinde bağ evlerini oluşturmuş iken, daha sonra yazları oturlan bir yazlık semt haline gelmiştir. Vadi tabanı ile yaklaşık 300 metre irtifa farkı bulunan Bağlar mevki, yerleşme dokusu



Şekil 3- Bağlar'da (eski sayfiye yerleşmesi) yerleşme düzeni ve bugünkü fonksiyon alanları.

Fig. 3- Dwelling order and today's function areas in Bağlar dwelling area.

İtibariyle çok büyük bahçelerin yer aldığı seyrek bir doku özelliği gösterir. Topoğrafya şartları yapılaşma bakımından Çukur yerleşme sahasına nazaran daha elverişli bir ortam sunar. Evler büyük bahçeler içinde yer almaktadır. Sokaklar yer yer dolambaçlıdır ve yolun her iki tarafında bahçe duvarları yükselebilir. Vadi içindeki yerleşme alanında olduğu gibi Bağlar'da da oldukça dar, zemini taş kaplı sokaklara rastlanır. Ayrıca çıkmaz sokaklar Bağlar'da da görülmektedir. Bağlar mevkii olarak bilinen ünite bugün iki mahallenin sınırlarında yer almaktadır. Koruma alanı olarak belirlenen bu saha hiç kuşku yok ki yakın çevresinde gerçekleşen hızlı yapılaşmanın olumsuz etkileri altındadır. Nitekim Bağlar'ın eski sınırının daha geniş bir sahayı içine aldığı söyleyebiliriz. Dolayısıyla bugün bu bölgede sit sahası ilan edilen sınırlar, eski Bağlar semtinin günümüze bozulmadan ulaşabilen yerleşme dokusunu içermektedir.

Sonuç:

Genel olarak geleneksel Anadolu-Türk şehirleri, sahip olduğu özellikler bakımından kapalı, değişmez bir sistem olarak görülmemelidir. Zira tek merkezli bu şehirler, zamanla iktisadi ve teknolojik gelişmelerin etkisi altında kalarak, değişime uğrarlar ve sonuçta bu durum bazen şehrin fizyonomisine bazen de şehrin fonksiyonlarına yansır. Nitekim bunun memleketimizde birçok örneği bulunmaktadır. Esasen tarihi geçmişe sahip bütün Anadolu şehirlerinde bugün tanık olduğumuz husus; eski şehir varlığını sürdürürken onun yanında ikinci veya üçüncü merkezler çevresinde yeni bir şehir gelişmesi biçimindeki eğilimdir. Tek merkezli bir yapı gösteren Anadolu-Türk şehri böylelikle ikili bir yapı ve fizyonomiye sahip bir şehir özelliği kazanır. Bu tarz veya gelişmenin ortaya çıktığı şehirlerde eski şehir ile yeni gelişen şehir arasında kesin çizgileriyle bir sınır bulunduğu görülür. Bu sınır fiziksel olarak olduğu gibi sosyal ve kültürel ve iktisadi bakımından da önemli farklılıkları temsil etmektedir. Bu genel yaklaşıma göre Safranbolu'nun eski şehir ile yeni gelişen yerleşme alanları arasında benzer farklılıkları görmek mümkündür. Vadi içinde varlığını sürdürmeye çalışan eski şehrin fonksiyonel çeşitliliğini kaybederek, eski canlılığını sürdürememesi ve buna karşın koruma kararlarına bağlı olarak şehre yeni, uygulanabilir, realist bir fonksiyonlaşma kazandırılmaması, yeni gelişen yerleşme sahalarıyla olan sosyal, kültürel ve iktisadi farklılığın giderek bir problem haline dönüşmesine sebep olmaktadır. Fiziksel yakınlığa rağmen ortaya çıkan bu farklılaşma hiç kuşku yok ki şehrin fizyonomisini de etkisi altına almaktadır. Teknolojik ve iktisadi gelişmenin sonucunda meydana gelen bu ikili yapı, bir yandan fiziksel sınırını korurken, öte yandan fonksiyonel bakımdan birbirini tamamlayan, birbiriyile uyumlu ve ilişkili bir bütünleşmeyi sağlayamazsa; bu durumda özellikle koruma altına alınmaya çalışılan eski şehri olumsuz yönde etkileyerek, şehrin fizyonomisini yansıtan geleneksel dokusu ve şehrin tarihsel ve kültürel özellikleri büyük zarar görecektir. Nitekim Safranbolu'nun eski şehrin geleneksel dokusu bu olumsuz şartların etkisi altındadır. Zira çok yakında Karabük şehrinin süratle gelişmesi sonucunda gerek nüfus bakımından, gerekse fonksiyonlaşma

bakımından Safranbolu için önemli bir baskı unsuru oluşturmaktadır.

Safranbolu'nun kendi dinamizminden çok Karabük'ün süratli gelişimiyle ortaya çıkan yeni yerleşim alanları veya yeni Safranbolu şehri bu ikili yapı içinde eski şehri kuşatan ve olumsuz yönde etkileyen bir görünüm içindedir. Ayrıca eski şehrin bugün sahip olduğu sosyal yapısı incelendiğinde koruma kararlarına rağmen, şehrin fizyonomisini etkileyecek olumsuz birtakım faktörlerin varlığı anlaşılır.*

Kaynakça:

- S. AKTÜRE.- 1978, "19. yy. sonunda Anadolu kenti mekansal yapı çözülmesi." Ank.
- S. AKTÜRE, T. ŞENYAPILI., 1976 "Safranbolu'da mekansal yapının gösterdiği nitelikler ve koruma önerilerinin düşündükleri." O.D.T.Ü. MİM. Fak. Dergisi Sayı: 1 Ank.
- A.Y. BOZKURT, Y.GÖKER.- 1981 "Orman ürünlerinden faydalanma." İ.Ü. Orman Fak. Yay.
- M. CEZAR, 1985 "Tipik Yapılarıyla Osmanlı Şehirciliğinde Çarşı ve Klasik dönem imar sistemi."
- V. CUINET,- 1894 "La Turquie d'Asie, V.4; Paris: Ernest Leraux.
- S.FARAQHI, 1993 "Osmanlı'da Kentler ve Kentliler" İst.
- S.GÖNEY,- 1984 "Şehir Coğrafyası I" İ.Ü. Coğ. Ens. Yay. İst.
- R.GÜNAY,- 1978 "Geleneksel Safranbolu Evleri ve Oluşumu" İst.
- İ.Y. HACISALİHOĞLU.- 1995 "Şehir Coğrafyası Açısından Safranbolu-Karabük İkilemi." İ.Ü. Sos. Bil. Ens. Basılmamış Doktora Tezi.
- K.KUZUCULAR, - 1976 "Safranbolu çarşısı" Turing Belleteni İst. Sayı: 54/333 Temmuz-Ağustos.
- M.TUNCEL,- 1981 "Türkiye'de Kent Yerleşmelerinin Tarihlerine Toplu Bir Bakış" İ.Ü. Coğ. Der. Sayı: 23

(*) Gerek Karabük ile Safranbolu arasındaki, gerekse Safranbolu'nun yeni yerleşme alanları ile tarihi yerleşme dokusu arasındaki fonksiyonel ve fizyonomik ilişkiler için bkz. İ.Y. HACISALİHOĞLU, a.g.e.