

MISIR'DA COĞRAFYANIN TURİZME ETKİLERİ

Effects of Geography on Tourism in Egypt

Doç. Dr. Suna DOĞANER*

ÖZET

Mısır'da turizm coğrafi özelliklerin etkisi altındadır. Yüzölçümünün %96'sı çöl olan ülke arazisindeki granit, bazalt, kireçtaşı, mermer gibi dayanıklı kayalar, kültür turizminin ana kaynağı olan piramit, tapınak ve heykellerin yapımını sağlamıştır. Mısır'da bu kayalar olmasaydı, bu eserlerin yapımı ve günümüze ulaşması mümkün olmazdı. Kahire Müzesinin en değerli parçalarını oluşturan eşyalar ve mumyalar, sıcak ve kurak çöl iklimi sayesinde, hemen hemen tamamıyla korunarak günümüze gelmiştir. Mısır'da hayatı sınırlayan Nil nehri, yerleşmelerin nehir vadisi boyunca sıralanmasına neden olmuş, bu durum nehir yoluyla bu kalıntıların gezilmesini kolaylaştırmıştır. Nil nehrinin düzenli rejimi, gemi turizmine olanak sağlamıştır. Mısır'da Akdeniz kıyılarında deniz turizmi için uygun olanaklar bulunmasına, Kızıldeniz kıyıları dünyanın başlıca scuba (sualtı dalıcılığı) merkezi olmasına, Kahire'de Arap sanatının çok sayıda örneği bulunmasına rağmen, ülke asıl ününü kültür turizmi içinde başta piramitler olmak üzere, "Firavunlar Dönemi" eserlerine borçludur.

ABSTRACT

In Egypt, the tourism is under the effect of geographical characteristics. Strong rocks such as granit, basalt, limestone, and marble on the country's land 96% of the surface area of which is desert, have provided for the construction of the pyramids, temples, and statues which are the main attraction for the cultural tourism. If these rocks had not been available in Egypt, the construction and availability of those art works in our day would not have been possible. The objects and mummies which comprise the most valuable pieces of Kahire Museum could almost completely have endured until our day due to the hot and drough desert climate. The Nile river constraining the life in Egypt has caused the residences to have been sequenced alongside the river valley, and this situation has facilitated visiting of those ruins via the river transportation. The regular regime of the Nile river provided a possibility for boat tourism. Despite the facts that there are suitable possibilities for sea tourism at the Mediterranean coast of Egypt, and the coast of the Red Sea is the main scuba center of the world, and that there are many examples of Arab art at Kahire, within the frame of the cultural tourism the country owes its reputation mainly to the art works of the Pharaoh Era, with the pyramids weighing most heavily.

* İstanbul Üniversitesi, Edebiyat Fakültesi, Coğrafya Bölümü.

Giriş

Araştırma, 1994 yılında Yukarı Mısır'da Asvan-Luksor arasında Nil nehri vadisi ve Aşağı Mısır'da Kahire ve İskenderiye şehirlerini kapsayan bir araştırma gezisinin sonuçlarını içermektedir.

Mısır'ın Romalılar zamanından itibaren ilgi çeken piramitleri, turizmin milâttan önceki yıllarda başlamasını sağlamış, dünya turizminde farklı çekici özellik olarak Mısır'ın simgesi olmuştur. Piramitlerle turistleri çeken Mısır, içine girildikçe derinleşen arkeolojik ve tarihi kültür mirasını, bir nehrin çöl ile sınırlı vadisinde ve deltasında gözler önüne sererek, gelenleri adeta büyülemektedir.

997.738 km²'lik yüzölçümünün %96'sı çöl olan ve sadece 35.189km²'lik alanı (Nil nehri vadisi, deltası ve vahalar) yerleşik ve sıcak çöl ikliminin etkisinde olan ülkenin turizmi, coğrafi özelliklerin etkisi altındadır. Ülke arazisinde granit, bazalt, kireçtaşı, kumtaşı, mermer gibi dayanıklı kayaların varlığı, turizmin odak noktasını oluşturan piramit, tapınak, heykel ve dikilitaşların (obelisk) yapımını sağlamıştır. Sıcak çöl iklimi, geleneksel olarak mezarlara konan, ölünün hayattayken kullandığı bütün değerli eşyaların, hemen hemen tamamıyla korunarak günümüze gelmesini sağlamıştır. Kullanılan malzeme dışında, şehirlerin, mezarların, tapınakların kuruluş yerleri de coğrafyanın etkisi altında kalmıştır. Nehir vadisi boyunca sıralanan arkeolojik kalıntılar, hidroğrafyanın sağladığı olanaklarla, gemi turizmi yoluyla ilgi çekmektedir.

Çöl iklimi nedeniyle, turizmde ilgi çekici olan, yeşil doğal bitki örtüsü manzarasından yoksun olan ülkenin, nehirle çölün sınırını oluşturan palmyeleri, çekici bir özellik oluştururken, vaktiyle Nil nehrinde bol bulunan papirus ve lotuslar ülkenin simgesi haline gelmiştir.

Mısır, günümüzde kültür turizmiyle dünyanın ilgisini çekerken, Akdeniz ve Kızıldeniz kıyılarında kıyı turizmi ve az sayıda sıcak su kaynaklarına bağlı olarak kaplıca turizmi yapılmaktadır.

Mısır'ın arkeoloji, tarih, dil, edebiyat, din ve sanatı üzerinde çok sayıda ejiptolog çalışmaktadır. Fakat yaşamın sadece bir nehre bağlı olduğu ve nehrin ulaşmadığı yerlerde çok zor şartlarda sürdürüldüğü ülkede, Nil'in yarattığı medeniyet kadar kendisi de coğrafyacılar için ilgi çekicidir.

Araştırmalarda ülke coğrafyasının turizmi ne şekilde etkilediği üzerinde durulurken, fiziki coğrafya özelliklerinden jeomorfoloji, hidroğrafya, bitki örtüsü ve iklimin turizmle ilişkileri incelenmiş, beşeri coğrafya özellikleri, kültür turizmine etkileri açısından ele alınmıştır.

Yapısal Özelliklerin Turizme Etkisi

Mısır'ın jeomorfolojisi oldukça sadedir. Güneyden kuzeye doğru akan Nil nehri vadisi, ülkeyi Batı çölü (Libya çölü) ve Doğu çölü (Arap çölü) olmak üzere

ikiye ayırır. Doğu çölü, Kızıldeniz kıyılarında Arabistan Dağları adı verilen, 2000 m'ye ulaşan tepeleri olan dağ sırasıyla sınırlanır. Batı çölü, Doğu çölünden daha geniş ve kuraktır. Deniz seviyesinden en fazla 300 m yükseklikte olan bu çölde, yer yer çok geniş ve derin çöküntüler bulunmaktadır. Bu alanlardan çıkan yeraltı suları, çevresini tarım ve yerleşmeye uygun olan vahalar haline getirmiştir (El-Fayyûm, Farâfra, Dâhla, Şiva, El Hârga, Bahariye vahaları gibi). Batıda Süveyş doğuda Akabe körfezleri arasında yer alan Sina yarımadası, jeolojik yapısı bakımından Doğu çölüne bağlı üçgen şeklinde bir çöldür¹. Yüzölçümü 59.000 km² dir. En yüksek yeri Katherina dağı (Cebel Katherina, 2641 m), Mısır'ın en yüksek doruğunu oluşturur. Nil nehri Kahire'den sonra geniş bir delta yayarak Akdeniz'e dökülür. Nil nehrinin bu durumu, Mısır'ı eski dönemlerde Vadi ve Delta, daha sonraki dönemlerde Aşağı ve Yukarı Mısır olarak, coğrafi bakımdan ikiye bölmüştür. Bu iki bölge arasındaki sınır Fayyûm güneyinden (29°N enlemi) geçmektedir.

Jeolojik bakımdan metamorfik özellik gösteren temel arazinin üzeri, güneyde kumtaşı (Nübye greleri), kuzeye doğru Kretase ve Eosen kireçtaşlarıyla örtülüdür². Mısır'ın jeolojik yapısının sağladığı granit, siyenit, diorit, bazalt gibi magmatik, kumtaşı ve kireçtaşı gibi tortul kayalar sert ve dayanıklı olmaları nedeniyle, Mısır'ın mimari ve sanat eserlerinin günümüze gelmelerini sağlamışlardır. Bu dayanıklı kayalar olmasaydı, Mısır'ın turizmde çok ilgi çeken piramit, tapınak ve heykellerinden bahsetmek mümkün olmazdı. Çünkü taş mimarlığa geçişe kadar kamış, kerpiç, ağaç ve tuğladan (Nil'in çamurundan yapılır ve güneşte kurutulurdu) yapılan ev, kale ve mezarlar ancak birkaç nesil dayandığından, günümüze çok az örnek gelebilmiştir. Mısırlılar, ölümden sonraki yaşama inançlarından dolayı, taş mimariye geçtikten sonra da taşı sadece tapınak ve mezar yapımında kullanmışlar, ev ve sarayları dayanıklı olmayan malzemedan yapmışlardır.

Mısır'da taş mimariye geçiş, firavunların mezarlarına verdikleri önem sayesinde olmuştur. Eski Krallık döneminde ilk iki sülâlenin mezarları (Abidos civarında) kumlar içinde kazılmış (3m) ve içleri tuğlayla örülmüştü. Daha sonraları Fayyûm'dan deltaya kadar uzanan sahada, "mastaba" adı verilen mezarlar derin kazılıp içleri tuğla örüldükten sonra, üstüne kapatılan kumların savrulmasını önlemek için, etrafı duvarla örüldü. Fakat bütün bu mezarlar, hırsızlar tarafından açılıyor, hazineler alınıyor ve mumyalaanmış cesetler havayla temas edince çürüyordu. Bu nedenle üçüncü sülâleden itibaren, ilk piramit şekilli taş mezarlar yapılmaya başlamıştır. Mısır tarihinde ilk piramit ve dünyada o büyüklükte ilk taş yapı, mimar İmhotep tarafından firavun Coser için Sakkara'da yapılmıştır (M.Ö. 2630). Kireçtaşından yedi basamak halinde gökyüzüne yükselen (61m) ve başkent Memfis'ten görünen bu piramit, "Basamaklı Piramit" olarak tanın-

1. B. Darkot, "Mısır" İslam Ans. cüz. 81, 1958, İstanbul, s.217.

2. A. Tanoğlu, "Mısır ve Süveyş Kanalı" İ.Ü.Coğ.Ens.Der. sayı.3-4, 1952-53, s.20.

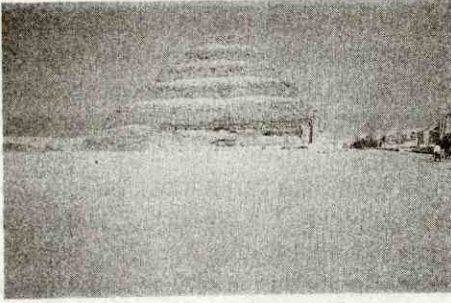


Foto 1. Mısır'da ilk piramit olan Sakkara'da Basamaklı Piramit

Photo 1. Stepped Pyramid at Sakkara which is the first pyramide in Egypt.

maktadır (Foto 1).

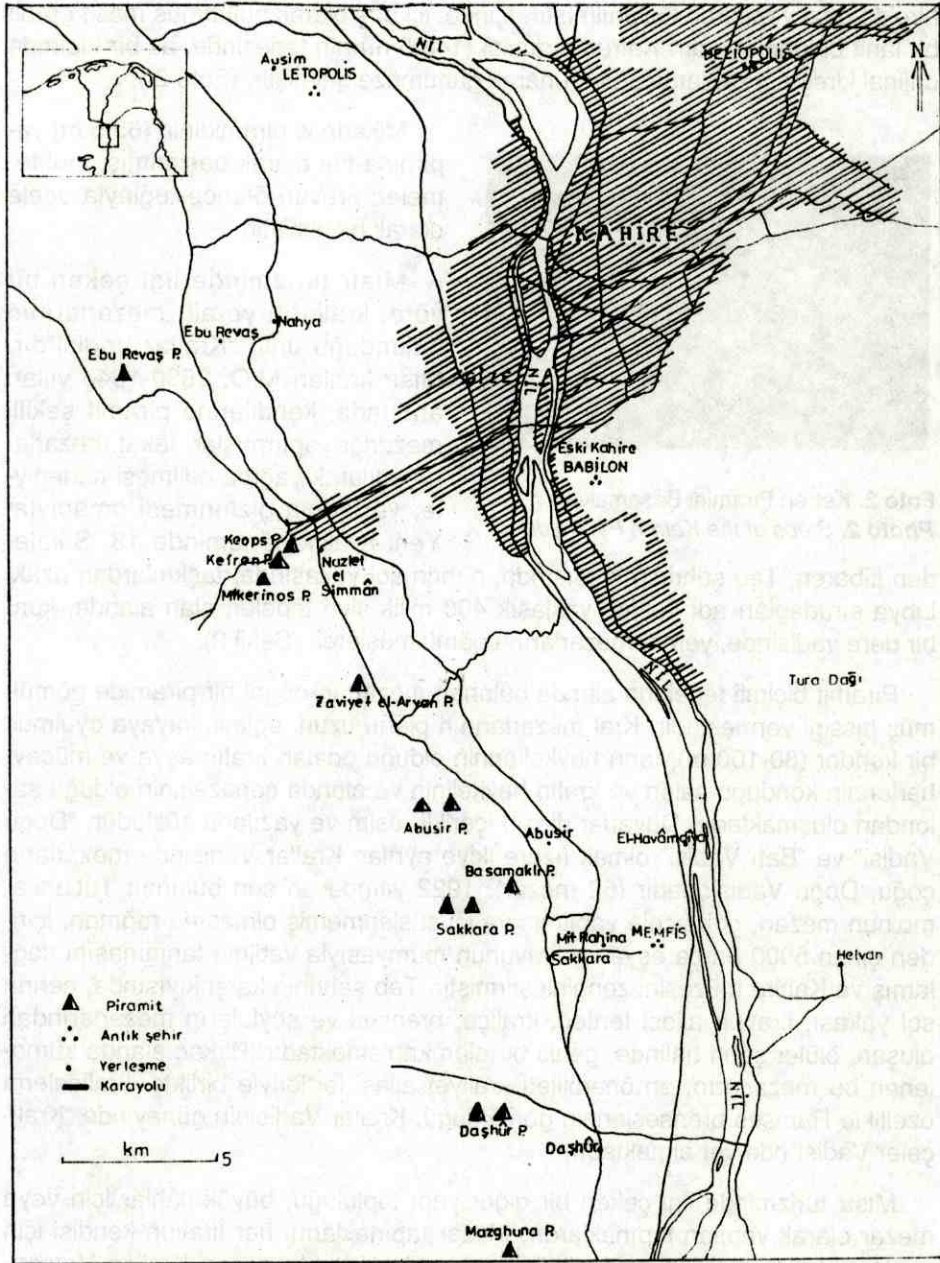
Asıl piramit yapıları 3. Sülâle döneminde, daha önceki basamaklı piramitlerin gelişmesiyle oluşmuştur. Gelişmiş bir piramit külliyesinde, vadi tapınağı, yaklaşım yolu, gömü töreni tapınağı ve birinci eşlerin gömüldüğü ikincil piramit bulunurdu. Mısır'da Nil nehri vadisinde çoğunluğu başkent Memfis çevresinde (Ebu Revas, Gize, Abusir, Sakkara, Daşhûr) yer alan 47 kral piramiti bulunmuştur (Şekil 1.). Turizmde en çok ilgiyi çeken piramitler Kahire'nin batısında,

antik Memfis şehrinin nekropolünde, Kahire'nin güneybatısında, nehrin sol yakasında olan Gize piramitleridir. 4. Sülâle firavunlarından Khufu (Keops), Khafre (Kefren) ve Menkaure (Mikerinos) adına yapılan bu piramitlerin, kuruluş yeri olarak, Libya plâtosunun doğu uzantılarını oluşturan, delta ovasına göre 30 m'lik yükseklik farkı olan, nehrin taşkınlarından korunarak sağlam zemin oluşturulan, tepelik alan seçilmiş, insan gücüyle düzeltilerek piramitler için düzgün bir alan oluşturulmuştur.

Piramitlerin ana yapı malzemesini oluşturan kireçtaşı, Nil nehri vadisinde, Libya plâtosunun kenarında çok bulunmasına rağmen, piramit yüzeylerinin kaplamasında kullanılan, iyi işlenebilen beyaz kireçtaşı kolay bulunmazdı. İyi cins kireçtaşı, antik Memfis şehrinin kuzeydoğusunda, nehrin doğusunda Mukattam tepelerinde Tur taş ocaklarından çıkarılmış, Nil nehri kıyısına getirilip sallarla karşı kıyıya geçirilmiş, rampalarla piramitlere taşınmıştır. Gize nekropolünde de, Kefren ve Mikerinos piramitlerinin güneydoğusunda, kullanılmış kireçtaşı ocakları bulunmuştur. Piramitlerin oda ve dehlizleri cilalı taş bloklarla kaplanmıştır. İç yüzeyde bunun için kullanılan iyi cins granitler, güneyde Asvan ocaklarından çıkarılmış, Nil nehrinin kabarma dönemlerinden faydalanılarak, sallarla taşınmıştır. Plinius'a göre siyenit jeolojideki ismini Asvan'ın Grekçe eski adı "Syene"den almıştır³. Granit, gnays gibi sert kayalar için Kızıldeniz kıyısında, Arabistan dağlarındaki taş ocaklarından da faydalanılmıştır.

Dünya'nın 7 harikası olarak bilinen yapılardan, ayakta kalabilen tek yapılar olan piramitlerden, Keops piramidinin (M.Ö. 2551-2528) (Büyük piramit veya Gize'nin İlk Piramidi) gerçek yüksekliği 146,70 m olmasına rağmen, günümüzde tepesinde birtakım taşlar eksiktir (136 m). Dış yüzeydeki ince işlenmiş, kaliteli Tur kireçtaşından yapılmış kaplamasının bir kısmı aşınmış, depremlerden zarar

3. C. H. Becher "Asvan" İslam Ansiklopedisi, cüz. 9 s. 963.



Şekil 1. Antik Memfis Şehri ve Nekropolü
Fig. 1. Memphis city and its necropolis

görmüş, Ortaçağda Araplar tarafından, birtakım taş ve kaplamaları alınarak Kahire'de bazı yapılarda kullanılmıştır. İçinde, içi boş olarak bulunmuş masif granit bir lahit bulunmaktadır. Kefren piramidi (143,5 m) nin tepesinde, az bir kısımda orijinal kireçtaşı kaplamalar, korunarak günümüze gelmiştir. (Foto 2.).



Foto 2. Kefren Piramidi Basamakları
Photo 2. Steps of the Kefren Pyramide

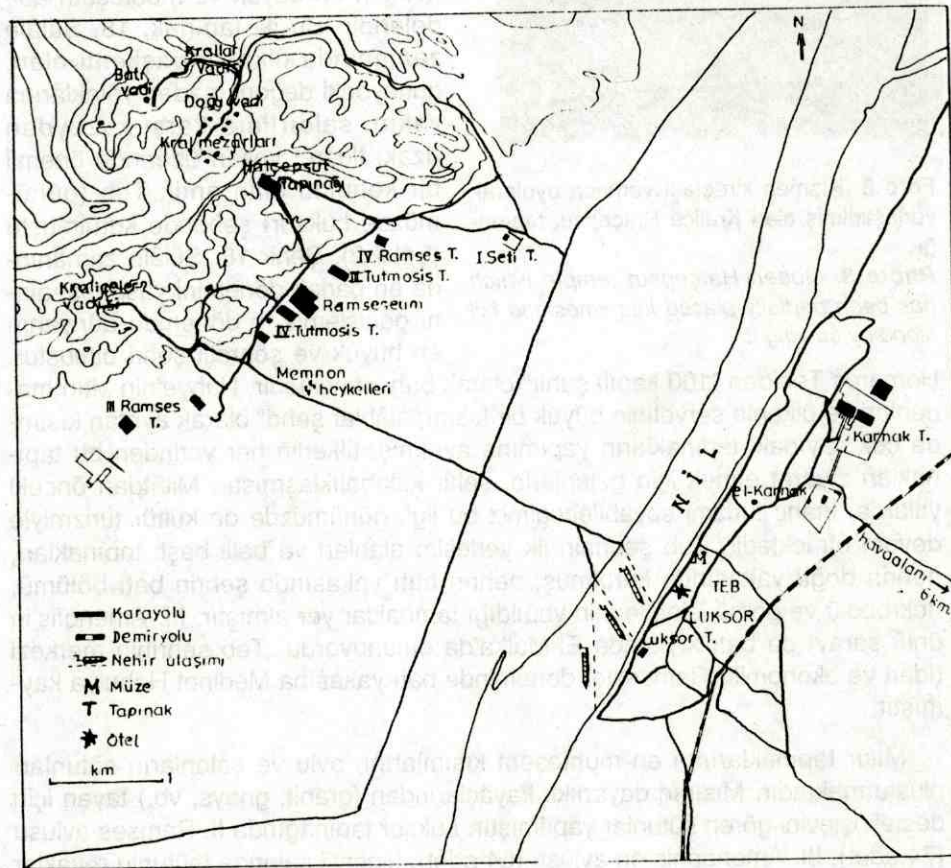
den itibaren, Teb şehrinin karşısında, nehrin sol yakasında, taşkınlardan uzak, Libya sıradağları adı verilen yaklaşık 400 m'lik sivri tepeleri olan alanda, kuru bir dere vadisinde, yeraltı mezarlarına gömülmüşlerdir (Şekil 2).

Piramit biçimli tepelerin altında bulunan mezarlar, doğal bir piramide gömülmüş hissini vermektedir. Kral mezarlarının plâni, uzun, eğimli, kayaya oyulmuş bir koridor (80-100 m), tanrı heykellerinin olduğu odalar, kralın eşya ve mücevherlerinin bulunduğu salon ve kralın heykelinin ve altında cenazesinin olduğu saldandan oluşmaktadır. Duvarlar dinsel içerikli resim ve yazılarla süslüdür. "Doğu Vadisi" ve "Batı Vadisi" olmak üzere ikiye ayrılan Krallar Vadisinde mezarların çoğu, Doğu Vadisinde (62 mezar). 1922 yılında en son bulunan Tut'ankamun'un mezarı, çok acele yapılmış ve içi süslenmemiş olmasına rağmen, içinden çıkan 5000 parça eşya ve firavunun mumyasıyla vadinin tanınmasını sağlamış ve Kahire müzesini zenginleştirmiştir. Teb şehrinin karşı kıyısında, nehrin sol yakası, firavun ailesi fertleri, kraliçe, prenses ve soyluların mezarlarından oluşan, ölümler şehri halinde, geniş bir alan kaplamaktadır. Birkaç alanda kümelenen bu mezarların, en önemlileri kraliyet ailesi fertleriyle birlikte, kraliçelerin özellikle Ramses prenseslerinin gömüldüğü, Krallar Vadisinin güneyinde "Kraliçeler Vadisi"nde yer almaktadır.

Mısır turizminde ilgi çeken bir diğer yapı topluluğu, büyük ilâhlar için veya mezar olarak yapılan tapınaklardır. Mezar tapınaklarını her firavun kendisi için yaptırmıştır. Bunlardan en ünlüsü, firavun olarak tahta geçen Kraliçe Hatçepsut'un (M.Ö. 1473-1458), Teb şehri karşısında nehrin sol kıyısında, Deyr el-Bahri'de, bir dağ eteğinde kısmen kireçtaşı yamaca oyularak yerleştirilmiş, teraslar halindeki tapınağıdır (Şekil 2). 37 m genişliğinde anıtsal geçit, farklı sevi-

Mikerinos piramidinin (65,5 m) yapımına taş olarak başlanmış, muhtemelen firavun ölünce tuğlayla acele olarak bitirilmiştir.

Mısır turizminde ilgi çeken bir yöre, kralların yeraltı mezarlarının bulunduğu ünlü "Krallar Vadisi"dir. Mısır kralları M.Ö. 2630-1640 yılları arasında, kendilerine piramit şekilli mezarlar yaptırmışlar, fakat mezarların açılarak yağma edilmesi nedeniyle, yerlerinin gizlenmesi amacıyla, Yeni Krallık döneminde 18. Sülâleden itibaren, Teb şehrinin karşısında, nehrin sol yakasında, taşkınlardan uzak, Libya sıradağları adı verilen yaklaşık 400 m'lik sivri tepeleri olan alanda, kuru bir dere vadisinde, yeraltı mezarlarına gömülmüşlerdir (Şekil 2).



Şekil 2. Antik Teb Şehri ve nekropolü.
Fig. 2. Teb city and its necropolis

yelerde birbirinden revaklarla ayrılan, üç avlu bulunmaktadır (Foto 3). Polonyalıları tarafından 30 yıl süren ve devam eden çalışmalarla restore edilen yapı, doğal çevreyle eşsiz bir uyum içindedir. II. Ramses'in "Ramesseum" olarak adlandırılan, iki avlu, bir sütunlu salon, bir dizi ön odalar, kutsal kayıkhaneden oluşan gömülme tapınağı da Teb karşısında, Nil'in sol yakasında yer almaktadır.



Foto 3. Kısmen kireçtaşı yamaca oyularak yerleştirilmiş olan Kraliçe Hatçepsut tapınağı

Photo 3. Queen Hatšepsut temple which has been partially placed into limestone hill slope by carving it

Büyük ve baş ilâhlara yapılan tapınaklar, Yeni İmparatorluk döneminde daha çok önem kazanmışlardır. Bunlardan Amon ilâhı için yapılan, büyük Karnak ve Luksor tapınakları, Mısır'ın en büyük ve muhteşem abideleridir. Bu iki tapınak, 18. Sülâle zamanında ülkenin başkenti olan, güneydeki değerli maden yataklarına yakın, saldırılara karşı kuzeyden uzak, ticaret yolları üzerinde önemli bir konumu olan antik Teb (günümüzde Luksor) şehrinde kurulmuştu (Şekil 2). Şehir 18. Sülâle zamanında en parlak dönemini yaşamış, alanı genişlemiş, o dönemde dünyanın en büyük ve şöhretli şehri olmuştur. Homeros Teb'den "100 kapılı şehir" olarak bahsetmektedir. Nübye'nin altın madenleri ve ülkenin servetinin büyük bir kısmı, "ilâhlar şehri" olarak ayrılan kısımda çok sayıda tapınakların yapımına ayrılmış, ülkenin her yerinden bu tapınakları ziyaret etmek için gelenlerle, şehir kalabalıklaşmıştır. Milâtdan önceki yıllarda, inanç turizmi sayabileceğimiz bu ilgi, günümüzde de kültür turizmiyle devam etmektedir. Teb şehrinin ilk yerleşim alanları ve belli başlı tapınakları, nehrin doğu yakasında kurulmuş, nehrin batı yakasında şehrin batı bölümü, nekropolü ve gömü işlemlerinin yapıldığı tapınaklar yer almıştır. III. Amenofis'in ünlü sarayı da batı kıyısında El-Malka'da bulunuyordu. Teb şehrinin merkezi (idari ve ekonomik) Ramsesler döneminde batı yakasına Medinet Habu'ya kaymıştır.

Mısır tapınaklarının en muhteşem kısımlarını, avlu ve salonların sütunları oluşturmaktadır. Mısır'ın dayanıklı kayalarından (granit, gnays, vb.) tavan için destek işlevini gören sütunlar yapılmıştır. Luksor tapınağında II. Ramses avlusu (74 adet), III. Amenophis ön avlusu (64 adet), hipostil salonda (sütunlu revaklar salonu, 32 adet), çok güzel sütun örnekleri bulunmaktadır. 3 km'lik aslan vücudlu koç başlı sfenksler yoluyla, Luksor tapınağına bağlı olan Karnak tapınağı, günümüzde El-Karnak köyü yakınındadır. I. Ramses tarafından başlanan ve yapımının 100 yıl sürdüğü tahmin edilen hipostil salonunda, papirus başlıklı 134 sütun bulunmaktadır. Tapınağın ana girişinde Amon ilâhının kutsal hayvanı olan,

koç başlı sfenks caddesinin, günümüze kadar gelebilen kısmı oldukça ilgi çekicidir. Mısır'da en iyi korunmuş tapınaklar yapımına 30. Sülâle zamanında başlanan tapınaklardır. Bunlardan en çok gezilenler, Asvan-Luksor arasında, gemi turları üzerinde, Ptolemaios Sülâlesi dönemine ait olan, isimlerini buldukları yerleşmelerden alan Kom Ombo ve Edfu tapınağıdır.

Dünya müzelerini ve Kahire müzesini süsleyen çok sayıda heykel, Mısır'ın sert ve dayanıklı şist, kalker, granit, diorit, bazalt, kuvarsit gibi kayalarından yapılmıştır. Eski Mısır'da beden ölürken sonra, ruhi varlığının ebediyen yaşadığına inanıldığından, insanın tasvirini heykel olarak mezara koyma geleneği günümüze pekçok heykel kazandırmıştır. Bunlar arasında en güzelleri kral heykelleridir. II. Ramses'in çok sayıda heykeli yapılmıştır, Karnak ve Luksor tapınaklarında çok büyük heykelleri bulunmaktadır. Turizmde en çok ilgi gören, Kefren piramidi önünde ana kaya üzerine işlenmiş Kefren'in yüzünü tasvir ettiği zannedilen insan başlı aslan vücutlu sfenkstir (gerçek hayatta bulunmayan efsanevi hayvan). 19.97 m. yüksekliğinde 72 m uzunluğundaki sfenksin bedeni çöl kumları altında kaldığından, milâdan önceki yıllardan itibaren, günümüzde de devam eden temizleme çalışmaları yapılmaktadır (Foto 4.). Mısır'ın en ünlü heykelleri, Teb şehrinin karşı yakasında, "Memnon Kolosları" adı verilen, oturan iki dev heykeldir. III. Amenofis'in mezar tapınağından, geriye kalan tek kalıntılar

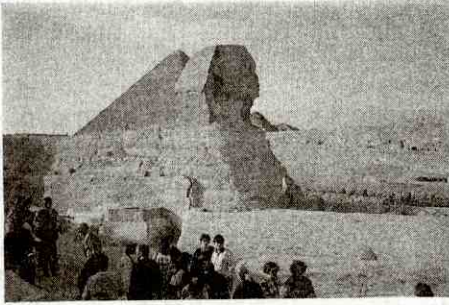


Foto 4. Keops, Kefren Piramitleri ve Sfenks
Photo 4. Keops, Kefrens' Pyramides and Sphinx

olarak kabul edilmektedir. Bunlardan birisinin güneş doğarken çıkardığı ses (muhtemelen rüzgârın deliklerden girmesiyle) pekçok meraklıyı buraya çekerken, bu ses, 199 yılında Septimus Severus'un yaptırdığı restorasyon çalışmasından sonra kaybolmuştur.

Mısır'ın simgesi haline gelen obelisk denilen dikilitaşlar, tek bir bloktan ve genellikle pembe granitden, taş ocağında bütün olarak yapılırdı. Güneş simgeleri olan, yukarıya doğru incelen ve tepesinde küçük bir piramit şekli olan bu dikilitaşlar, Eski Krallık mezarlarının ve tapınaklarının kapılarının önüne çift olarak dikilirdi. En güzel obeliskler Asvan taş ocaklarında yapılmıştır. Asvan'da 1922 yılında muhtemelen taş oyulurken çatladığı için terk edilen bir dikilitaş bulunmuştur. Asvan'da turistlere, "Bitmeyen Obelisk" olarak gezdirilmektedir. Dünya şehirlerini süsleyen, Mısır'dan getirilmiş obeliskler de bulunmaktadır. Luksor tapınağının kapısındaki iki adet pembe obeliskden bir tanesi, 1831 yılında buradan alınarak gemiyle Fransa'ya getirilmiş, 1836 yılında Concord meydanına dikilmiştir (Foto 5). Karnak tapınağının obelisklerinden bir tanesi de İstanbul'da Sultanahmet meydanındadır. Firavun Tutmes III (M.Ö. 1500) e ait olan bu obelisk (18.74m), Bizanslılar za-

manında Büyük Theodosius tarafından getirilmiştir. Roma'da Popolo ve Minerva meydanlarında da Mısır'dan getirilen obeliskler bulunmaktadır.

Eski Mısır'da sülâleler öncesi devrin sonlarında siyenit, diorit, bazalt gibi sert kayalardan vazo vb. ev eşyaları yapılırdı. Eski İmparatorluk devri başından sonra, sert taşlar bırakılıp, daha kolay işlenen yarı saydam oldukları için eşyaya zerafet kazandıran oniks mermeri (su mermeri, albâtr, alabaster) kullanılmaya başlanmıştır. Bunların müzelerde çok güzel örnekleri bulunmaktadır.

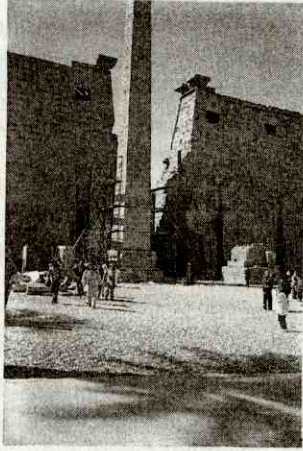


FOTO 5. Fransa'ya taşınan obeliskin kaidesi

Photo 5. The pedestal of obelisk which has been moved to France

Mısır'ın yapısal özelliğine bağlı olarak bulunan sert kayalar, mezar, tapınak, heykel gibi sanat eserlerinin günümüze ulaşmasını ve Mısır'ın dünya turizminde çekici duruma gelmesini sağladığı gibi, taş üzerine kazılmış belgeler de Mısır tarihini aydınlatmıştır. Eski Mısırlılar belgelerin çoğunu papirüs üzerine yazmış, fakat korunmuş olarak çok azı günümüze gelebilmiştir. Mısır hiyeroglif yazısının Fransız Jean-François Champollion tarafından okunmasını sağlayan, 1799 yılında Raşid Kalesi (Rosetta şehri) temel kazısında bulunan, M.Ö.196 yılına ait "Rosetta Taşı" bazalt plaka üzerine kazılmıştır.

Mısır turizminde ilgi çeken mumyaların günümüze kadar gelmesini sağlayan, doğal bir bileşim olan, koruyucu madde natron (sodyum karbonat, sodyum bikarbonat, klorid ve sodyum sülfat karışımı), tuz göllerinden sağlanıyordu (deltanın batısında el-Natrûn vadisi ismini tuz göllerinden almaktadır). Mumyalama 4. Sülâle döneminde (M.Ö. 2575-2465) başlamış M.Ö. 3. yüzyıla kadar devam etmiştir. Toplam 70 günde tamamlanan mumyalama işleminde, döneme ve ölü ailesinin zenginliğine bağlı olarak, farklı yöntemler kullanılsa da esaslı, iç organları boşaltılan vücudun natrona 40 gün bekletilmesi, su kaybı sağlanarak kurutulması, güzel kokular sürülmüş (mür, tarçın, reçine) keten bezlerle sarılarak, yüzeyine reçine sürülmesidir. Mısırlılar doğaya karşı bedenlerini çürümekten korumuşlar, fakat insanların merakı karşısında, yıllarca müzelerde uygun olmayan şartlarda, tekrar çürümeye mahkûm olmuşlardır. Müzelerde en çok ilgiyi çeken, Orta Krallıkta ortaya çıkan insan biçimli sandukaların, renkli süslemeleridir.

Hidroğrafya ve Turizm İlişkileri

Mısır'ın hidroğrafik özelliklerinden Nil nehri, gemi turizmine, Akdeniz ve Kızıldeniz kıyıları deniz turizmine, az sayıda sıcak madensuyu kaynağı da kaplıca turizmine olanak sağlamaktadır. Nil nehrinin turizm üzerine etkisi birkaç yönlü-

dür. Öncelikle Asya ve Avrupa nehirlerinin tersine olarak, onların sularının azaldığı dönemde sularının yükselmesi, Mısır'da çölü aşarken hiçbir kolla beslenmemesine (allojen nehir) rağmen, büyük bir delta oluşturarak Akdeniz'e ulaşması gibi özellikleriyle, araştırmacıların dikkatini çekmiştir. Nil'in kaynağını bulmak için, Romalılar zamanından itibaren araştırmalar yapılmasına rağmen ancak, 19. yüzyılda (1860) İngilizler tarafından, kaynaklarını Doğu Afrika'nın Göller Bölgesinden aldığı keşfedilmesi, bu ilginin uzun süre devam etmesine yol açmıştır. Victoria gölüne dökülen Kagera ırmağı da sayılırsa Nil nehri 6671 km. lik uzunluğuyla dünyanın en uzun ırmağıdır. Araplar, büyük nehirlere verdikleri isimle nehre Bahr=deniz (Bahr el Cebel, Bahr el Gazel, Bahr el Azrak gibi) ismini vermişlerdir. Nehir, bir renge ismini veren rengini, en önemli iki kolu olan Beyaz Nil ve Mavi Nil'in Hartum'da birbirine karışmasından sonra alır. Beyaz Nil ismini, sodyum bakımından zengin olan kolu Sobat ırmağının sularını beyazımsı renge boyamasından almıştır. Etiyopya dağlarının balçığını taşıyan, koyu renkli Mavi Nil'i aldıktan sonra, rengi değişir ve ünlü Nil yeşili ortaya çıkar. Taşkın zamanlarından Nil'in rengi değişir. Mavi Nil'in getirdiği balçıkla esmerimtrak kırmızı renktedir.

Mısır'da yaşamın Nil nehri vadisiyle sınırlanması, yerleşmelerin kuruluş yerlerini etkilemiş ve arkeolojik kalıntı (şehir, mezar, tapınak) ların da nehrin vadisi boyunca sıralanmasına neden olmuştur. Ayrıca nehir, bu kalıntıların kendi içinde dağılışını da etkilemiş, eski Mısır'da şehirler ve tapınaklar güneşin doğduğu yer olarak, nehrin sağ yakasına, mezarlar güneşin battığı yer olarak, sol yakasına yapılmışlardır. Bu durum, nehir yoluyla arkeolojik kalıntıların gezilmesini kolaylaştırmış ve gemi turizmini ortaya çıkarmıştır. Çok eski dönemlerden itibaren, karayolu yerine ulaşımda kullanılan su yolu, günümüzde de turizmin en önemli ulaşım hattıdır.

19. yüzyılda Amerikalı zenginlerin ve Avrupa aristokrasisinin ilgi gösterdiği, buharlı gemilerle yapılan gemi turizmi, 20. yüzyıldan itibaren gemilerde kömür

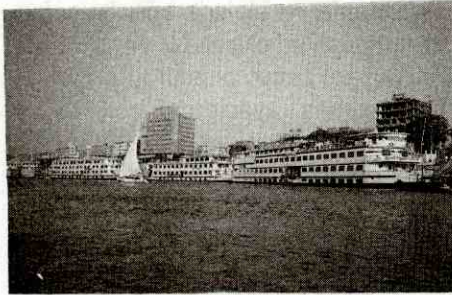


Foto 6. Assvan şehri rıhtımında gemiler ve bir felluka

Photo 6. Boats and a felluca at the quay of Assuan city

yerine akaryakıt kullanılmaya başlanmasıyla, eski atmosferini kaybetmiştir. Günümüzde Nil nehrinde turizme hizmet veren gemiler yüzen oteller şeklinde (750 oda, 1500 yatak), alışveriş, spor, eğlence üniteleriyle donatılmıştır (Foto 6). Kitle turizmine hizmet eden gemi turizmi, Asvan-Luksor arasında yapılmakta, önemli arkeolojik kalıntıların bulunduğu Asvan, Kom Ombo, Esna ve Luksor rıhtımları kullanılmaktadır. Asvan'da rüzgâr gücüyle hareket eden felluka (filika) adı verilen ve eski dönemleri

yanşıtan, küçük beyaz yelkenliler, gemilerden turistleri alarak çevreyi dolaştırmaktadır (Foto 7). Fakat kitle turizminin gelişmesiyle, bunlarda yerlerini motorlu teknelere bırakmaktadır.

Gemi turizmi, Nil'in rejiminin etkisi altındadır. Nil nehrinin daimi bir akarsu olması, gemi turizmi için olumlu bir etmen olurken, suların azaldığı dönemlerde,

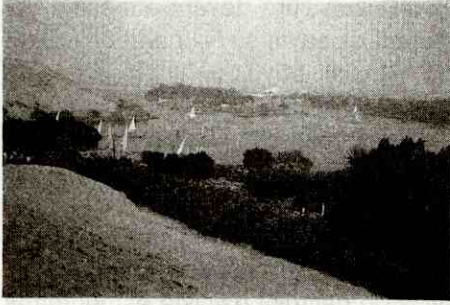


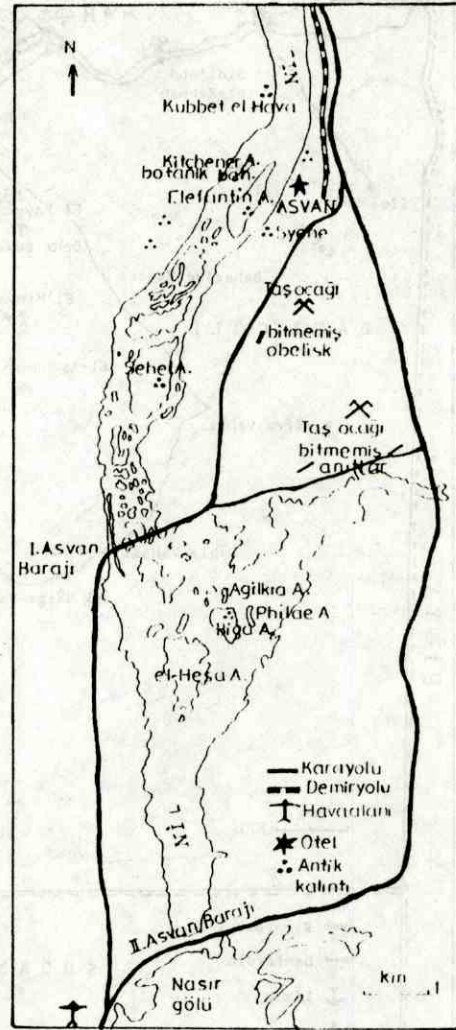
Foto 7. Asvan'da Nil nehri ve fellukalar
Photo 7. The Nile river and the fellucas at Asvan

derinliğin az olduğu yerlerde, gemi turizmi olumsuz olarak etkilenmektedir. Ekvatorial bölge yağmurlarıyla beslenen ve rejimi düzenli olan Beyaz Nil, daimi bir akarsu olmasını, Etiyopya'dan gelen ve tropikal yağmurlarla beslenen, kolları Mavi Nil ve Atbara'ya borçludur. Nil nehrinin suları, Mavi Nil ve Atbara kollarının getirdiği sularla, Haziran sonlarında yükselmeye başlayıp, Ekim ortalarında en yüksek seviyeye ulaşır, Mavi Nil ve Atbara'nın gücü azalmaya başlayınca Beyaz Nil'in hâkimiyeti başlar. Nil'in suları Kasım ortalarından itibaren azalmaya başlar. Kış aylarında gemi turizminin yapıldığı, derinliğin az olduğu Luksor rıhtımına, gemiler yanaşmadığından yakında olan Esna rıhtımı kullanılmaktadır. Nil'in eski taşkın ve çekilme seviyelerini gösteren, antik devirlerden kalan nilometre'ler (nehirle bağlantılı bir kuyu içinde, seviyelerin işaretlendiği mermer bir direk) turizm açısından ilgi çekmektedir (örneğin Elefantine adasında ve Kom Ombo tapınağı avlusunda). Nil nehri taşkınları büyük zarar verdiği için, Eski Mısır halkının sel tanrısı olarak kabul ettiği, "Khnum" için yaptırdığı tapınaklar (Asvan, Elefantine adası ve Esna'da) günümüzde turizmde ilgi çekmektedir.

Nil nehri taşkınlarını kontrol altına almak, sulama ve elektrik enerjisi sağlamak için yapılan, I. ve II. Asvan barajları için, kuruluş yeri olarak Nil nehri vadisinin en dar olduğu (3 km) ve granit kayaların sağlam zemin oluşturduğu, Asvan güneyi seçilmiş fakat Nil nehrinin aşındıramadığı granit kayalardan oluşan, çok sayıda adacık arasında aktığı, 1 no.lu çağlayan ve arkeolojik kalıntılarla, 19. yüzyılda çok sayıda turist çeken bu romantik yöre, özelliklerinden çok şey kaybetmiştir (Şekil 3). I. Asvan Barajının yapılmasıyla (1903), Philae adasında yılın büyük bir bölümünde sular altında kalan tapınaklar, II. Asvan Barajının yapıyla, tamamen sular altında kalacağından, daha yüksek bir yere, yakınındaki Agilkia adasına taşınmış, asıl Philae adası baraj gölünün suları altında kalmıştır. Baraj gölü, Nil kıyısında pembe kumtaşından oluşan dağın yamacına oyulmuş Ebu Simbel (II.Ramses ve eşi Nefertari'nin) kaya tapınağını da sular altında bırakacağından, tapınak 1964-1968 yılları arasında, bloklar halinde kesilerek, 64

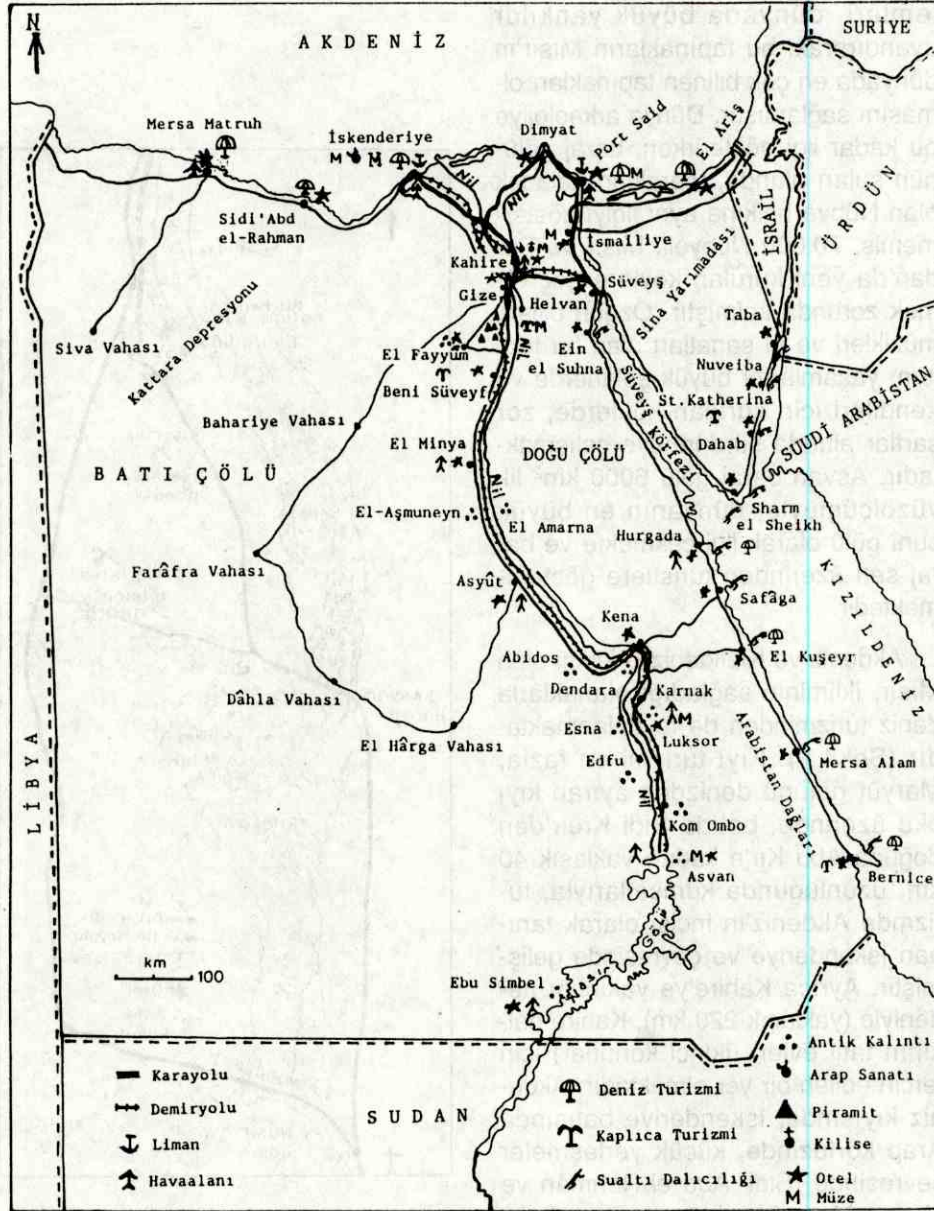
m yüksekliğindeki yeni yerine taşınmıştır. Bu sökme ve yer değiştirme işlemleri, dünyada büyük yıkımlar uyandırarak, bu tapınakların Mısır'ın dünyada en çok bilinen tapınakları olmasını sağlamıştır. Dünya arkeolojiye bu kadar ilgi gösterirken, baraj gölünün suları altında, toprakları kalacak olan Nübye halkına aynı ilgiyi göstermemiş, 70.000 Nübyeli, Mısır ve Sudan'da yeni kurulan köylere göç etmek zorunda kalmıştır. Özgün dilleri, müzikleri ve el sanatları olan bu toplum, yaşamlarını büyük şehirlerde ve kendileri için kurulan köylerde, zor şartlar altında sürdürmeye çalışmaktadır. Asvan baraj gölü 6000 km² lik yüzölçümüyle, dünyanın en büyük sunî gölü olarak ilgi çekmekte ve baraj seti üzerinden turistlere gösterilmektedir.

Akdeniz ve Kızıldeniz'le kıyısı olan Mısır, ikliminin sağladığı olanaklarla deniz turizminden de faydalanmaktadır (Şekil 4). Kıyı turizmi en fazla, Maryût gölünü denizden ayıran kıyı oku üzerinde, batıda Sidi Kreir'den doğuda Abu Kır'e kadar, yaklaşık 40 km. uzunluğunda kumsallarıyla, turizmde Akdeniz'in incisi olarak tanınan İskenderiye ve çevresinde gelişmiştir. Ayrıca Kahire'ye yakınlığı nedeniyle (yaklaşık 220 km), Kahire halkının tatil evleri (ikinci konutlar) için tercih edilen bir yer olmaktadır. Akdeniz kıyısında, İskenderiye batısında Arap körfezinde, küçük yerleşmeler çevresinde (Sidi 'Abd el-Rahmân ve Mersa Matruh), doğuda Port Said şehrinde ve Sina yarımadası kuzeyinde, El-Ariş çevresinde de kıyı turizmi gelişme göstermektedir. Yat turiz-



Şekil 3. Asvan çevresi ve I.-II. Asvan Barajları

Fig. 3. Around Assuan city and Assuan Barrages I and II.



Şekil 4. Mısır Turizm Haritası
Fig. 4. Tourism Map of Egypt

mi açısından, İskenderiye'nin doğu limanı, Doğu Akdeniz'de dolaşan yatçılar için bir uğrak limanıdır. Kızıldeniz'in turizmde önemi, sualtı yapılarını oluşturan mercan resifleri ve yüzlerce çeşit balık ve sualtı canlılarıyla (denizyıldızı, denizkestanesi, kabuklu deniz canlıları vb.) scuba adı verilen sualtı dalıcılığı bakımından dünya turizmde tanınmış bir merkez olmasıdır.

Akabe körfezinde kuzeyden itibaren Taba, Nuveiba, Dahab, Sharm El Sheikh, Süveyş'in 55 km. güneyinde Ein el Suhna ve Kızıldeniz'in batı kıyılarında Hurgada ve Bernice arasındaki kıyı (Safaga, El Kuşeyri, Marsa el Alam) bu bakımdan en gelişmiş yerlerdir. Kızıldeniz'in bir diğer özelliği, Akdeniz'deki kirlilik yüzünden yuvalama kumsalları azalan deniz kaplumbağaları (caretta caretta ve chenoia mydas) nın yuvalama kumsallarının bulunmasıdır. Dünyada korunmaya alınan bu kaplumbağaların içi boşaltılarak cilalanan bağaları, bu kıyılarda çeşitli deniz hayvanlarının (pina, istiridye) kabukları gibi, turistik hediyelik eşya gurbuna girmiştir. Kaplıca turizmi açısından, küçük kaynaklar çevresinde (Kahire güneyinde Helvan, El Fayyûm, Kızıldeniz kıyısında Bernice gibi) tesisler bulunmaktadır. Bu bakımdan en fazla gelişmiş merkez, Sina yarımadasında Katherina dağının (Cebel Catherina) kuzey eteğinde kurulmuş olan St. Katherina şehridir.

İklimin Turizm Üzerine Etkileri

Mısır, uzun bir kurak ve sıcak mevsimi olan çöl ikliminin etkisi altındadır. Kuzeyde deniz kıyısından güneye doğru sıcaklık, yağış ve nemlilik şartlarında değişiklik görülür. Akdeniz kıyısında ve deltada kışın ortalama sıcaklık 15 °C iken Kahire'de 13 °C, Assuan'da 18 °C'dir. Kış mevsiminde gece sıcaklıkları 0 °C'nin altına düşebilmektedir. Yazın ise, ortalama sıcaklık kuzeyden güneye doğru artar (kıyı ve deltada 26 °C, Kahire 28 °C, Assuan 32 °C). Maksimum sıcaklıklar 38-43 °C güneyde 49 °C'ye kadar çıkabilir. Gece ve gündüz farkları yüksektir. Yıllık ortalama yağış miktarı kıyıdan ve deltadan güneye gittikçe azalır (İskenderiye 185 mm, Kahire 30 mm, Asvan 2 mm). Mısır'da yağışlar çoğunlukla kışın düşer, bazen birkaç saat içinde şiddetli sağnak yağışlar olabilir. Hâkim rüzgârlar yıl boyunca kuzey ve kuzeybatıdan eserler. Aşağı Mısır, Mart ayından Haziran ayı başına kadar "hamsin" adı verilen güneybatı rüzgârlarının etkisi altında kalır. Hava sıcaklığını ani olarak yükselten bu rüzgâr, şiddetli kum fırtınalarına yol açar. Turizm için en uygun mevsimi, bu rüzgârların başlangıcı sınırlandırmaktadır. Kum fırtınaları nedeniyle, kumlar altında kalan arkeolojik kalıntıların temizlenmesi devam etmektedir. Bu rüzgârlardan sonra, tarih boyunca Nil vadisinde, güney kısımlara yelkenle gitmeyi sağlayan (kuzeye doğru gidiş kürek çekmeyi gerektirirdi), kuzey rüzgârları esmeye başlar. Günümüzde yelkenli tekneler yerlerini motorlu deniz araçlarına bırakmaktadır.

Mısır'ın iklimi, sıcaklık ve yağış şartlarının uygunluğuyla sonbahar, kış ve ilkbahar mevsimini kapsayan uzun bir turizm mevsimi sağlamaktadır. Bu mevsimlerde soğuk ve nemli iklimi olan Kuzey Avrupa ve Kuzey Amerika'dan, iklimin

kurak ve ılık olmasıyla turist çekmektedir. Yoğun turizm mevsimi Eylül-Nisan ayları arasını kapsamaktadır. Mayıs ayından Eylül ayına kadar özellikle Yukarı Mısır'da yüksek sıcaklıklar görülmesine rağmen, Nil vadisinin bu kesimi bağıl nemin düşük olmasıyla tanınır ve bu nedenle yüksek sıcaklıklara katlanmak kolaylaşır. Asvan ve çevresi, özellikle kış mevsiminde, iklimin insan sağlığı için uygun şartlarıyla ilgi çekmektedir.

Mısır'da çöl ikliminin turizm üzerine bir diğer etkisi de iklimin kuraklığının, Eski Mısır eserlerinin (papyrus, mumya, ahşap mobilya, giysi, resimler vb.), ilk durumlarını koruyarak günümüze gelmesini sağlamasıdır.

Bitki Örtüsü, Yaban Hayatı Kaynakları ve Turizm

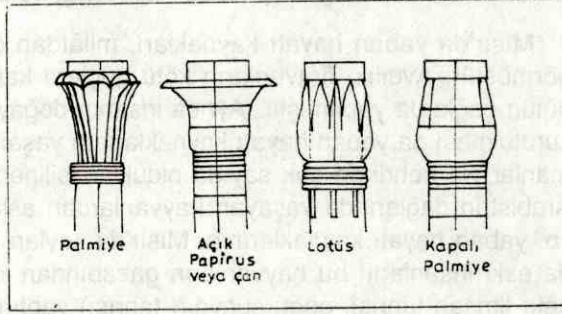
Günümüzde Mısır bitki örtüsünde ormandan yoksundur. Deltada akasya, çınar, ılgın, bazı yerlerde ıhlamur ve kestane ağaçları görülür. Nil nehri vadisinin bitki örtüsü bakımından tek süsü, Nil nehriyle çöl arasında, adeta yeşil bir sınır oluşturan, aynı zamanda vahaların temel ağaçları olan palmiye ağaçlarıdır (phoenix dactylifera). Kökleri çok gelişmiş olduğundan, çöllerde çok derin olmayan su tabakalarından faydalanan ve yüksek sıcaklıklara iyi uyum sağlayan, meyve (hurma) ve yağı (palmiye yağı) bakımından ekonomik amaçlı olan palmiyeler, şemsiye şekilleriyle estetik ve dekoratif açıdan ilgi çekici bir görünüm sunarlar ve turizmde ayırıcı özellik olarak tanıtımda kullanılırlar. Bitki örtüsünün günümüzdeki görünümü, iklimin etkisi altında kalmakla beraber, milâtdan önceki yıllardan itibaren, insan eliyle büyük ölçüde tahrip olmuştur. Ağacın az olması nedeniyle ahşaba mimaride az yer verilmiş olmasına rağmen, nehir ulaşımında sal yapımı için (akasya, ılgın ve papyrus) büyük ölçüde tahrip edilmiştir (büyük gemi yapımına geçtikleri zaman, dış ülkelerden Lübnan dağlarından sedir, Finike kıyılarından çam, Etiyopya'dan abanoz ağaçları getirmişlerdir). Heredot "Arabistan tepelerinin doğu ucunda günlük ağacı yetişmektedir" demektedir⁴. Mısırlılar bu ağacın reçinesini mumya yapımında kullanmışlardır.

İnsan tahribi etkisini, en fazla papyruslar üzerinde göstermiştir. Papyrus antik dönemlerde, Nil nehrinin günümüzde kanallara alınarak düzenlenmiş iç kısımlardaki kollarında durgun sularda, içine girilmeyen saz adacıkları oluştururdu. Büyük kısmı çöl olan ülkede, toprağın çok değerli olmasından dolayı, bataklık ve kamışlıklar binlerce yılda kurutulularak tarla haline getirilmiş ve Ortaçağlardan itibaren papyrus alanları, Nil nehrinin Mısır'daki kesiminde, ortadan kalkmıştır. Günümüzde papyrusun doğal yetişme ortamı, Nil'in yukarı çığırlarına, Sudan güneyine 9° enlemine çekilmiştir⁵. Burada 1939 yılında kurulan "Mbarizza" av koruma sahasında yayılma göstermektedir. Dünyada ilk yüzen aracın Nil nehrinde papyrus dallarından yapılması dışında, papyrusun insanlık tarihi bakımından bir diğer önemi, papyrus türlerinden cyperus papyrus'un, Eski Mısır'da kağıdın hammaddesi olarak M.Ö. 2500 yılına doğru kullanılmasıdır. Bu işlem,

4. Heredot, Heredot Tarihi, s.78

5. A. Erman, Life in Ancient Egypt, s. 12.

papirusun gövdesi ince şeritler halinde kesilip, suda bekletildikten sonra birbirine 90°'lik açılarla dizilerek oluşturulan tabakaların, ıslatılınca içerdiği maddeyle doğal zambk olarak yapışması, daha sonra da bu tabakaların, keçeli bir kumaşla bastırılmasıyla yapılmaktadır. Mısır tarihini aydınlatmada papirus üzerine yazılan yazıların katkısı olmuştur. Günümüzde turizmde papirus kağıdının yapımı turistlere atölyelerde gösterilmektedir. Papirus üzerine yapılan Eski Mısır yaşamını yansıtan renkli resimler, Mısır'ın erdeğerli hediyelik eşyaları arasına girmiştir.



Şekil 5. Eski Mısır'da sütun şekilleri

Fig. 5. Forms of columns in Ancient Egypt.

Mısır'ın vaktiyle çok bulunan bir diğer bitkisi "kutsal lotus" olarak tanınan nilüferlerdir. Eski Mısır'da papirus Yukarı Mısır'ın, lotus Aşağı Mısır'ın simgesi olarak kullanılmıştır. Asvan Barajı yapımında parasal destek sağlayan Sovyetler Birliği ve Mısır halkının kay-



Foto 8. Luksor Tapınağında kapalı lotus şeklinde başlıkları olan sütunlar.

Photo 8. Columns with lotus bud shaped capital at Luksor Temple

naşması anısına, modernize edilmiş dev bir lotus heykeli, baraj yakınına yapılmıştır. Ağacın azlığıyla mimari- de ahşap az kullanılmış fakat papirus, lotus, palmiye gibi bitkisel öğeler, sanatsal yaratışa ilham kaynağı olmuş, tapınak süslemelerinde ve sütun başlıklarında bunların açılmış çiçek veya kapalı gonca şekilleri (açık palmiye, kapalı lotus, açık papirus vb.) kullanılmıştır (Foto 8) (Şekil 5). Edfu tapınağının hipostol salonundaki yüksek ve sık sütunlar, sık bataklık bitkilerinin karanlık ortamını simgelemektedir. Mısır, bitki örtüsünden yoksun olmasına rağmen, Mısırlıların eskiçağlardan itibaren bahçe düzenlemelerine önem verdikleri bilinmektedir. Güneyde Punt memleketine (Somali) giden bir heyet, Hatçepsut tapınağının çevresine dikmek için kıymetli ağaç fidanları getirmiştir. Bu sefer mabedin duvarlarına işlenmiştir⁶. Arabistan dağlarına ava giden avcılar, aynı zamanda tapınak bahçeleri için ağaç fidanları ararlardı. Günümüzde de Mısırlılar bahçe düzenlemesine önem verirler. Özellikle İs-

6 A. İnan, Eski Mısır Tarihi ve Medeniyeti (Ankara 1992), s. 103

kenderiye şehri, çok çeşitli çiçek ve ağaçlarıyla dolu bahçeleriyle ünlüdür (Montazah sarayı bahçesi, Antoniadis, Al Nozha bahçeleri ve İskenderiye Uluslararası bahçesi). Asvan'da Kitchner adasında, İngiliz general Kitchner'in Afrika gezileri sırasında topladığı bitkilerden hazırladığı botanik bahçesi ilgi çekmektedir.

Mısır'da yaban hayatı kaynakları, milâtdan önceki yıllardan itibaren zarar görmüştür. Avcılık, firavunların kötü güçlere karşı zaferlerini simgelediği için, bütün çağlarda yapılmıştır. Ayrıca insanın doğayla mücadelesi ve bataklıkların kurutulması da yaban hayatı kaynaklarının yaşama alanını sınırlamıştır. Bir zamanlar Nil nehrinde çok sayıda oldukları bilinen timsah, suaygırı, çöllerde ve Arabistan dağlarında yaşayan hayvanlardan aslan, dağ keçisi, ceylan, antilop vb. yaban hayatı kaynaklarının, Mısır'da soyları tükenmiştir. Kendileri kalmasa da eski insanların bu hayvanların gazabından korunmak için tanrılaştırıp (so-bek: timsah tanrısı, opet: suaygırı tanrısı) yaptırdıkları tapınaklar (Kom Ombo, Karnak vb.) turizme hizmet etmektedir. Afrika turizminin önemli bir çekici unsuru olan vahşi hayvanlar, Mısır'da ancak Kahire Hayvanat Bahçesini süslerken, Nil'in yukarı çığırındaki ülkelerde (Sudan, Etiyopya, Uganda) ulusal park ve av koruma sahalarında koruma altına alınmıştır.

Nil nehrinde balıkçılık, vadide ve deltada kuş avcılığı da Eski Mısır'da çok sevilen faaliyetlerdi. Balık türlerini ayırt edebilecek kadar ayrıntılı çizilen resimlerden, Nil nehrinin vaktiyle balık türleri bakımından çok zengin olduğu anlaşılıyor. Aşırı avlanmayla azalan türler, II. Asvan Barajının yapımıyla nehrin doğal dengesinin bozulmasından da zarar görmüştür. Nehirde sayıları 190 kadar olduğu tahmin edilen türlerin büyük bir kısmı artık yaşamamaktadır. Aynı nedenlerden kuşların yaşamı da zarar görmüştür. Eski çağlarda çekirgeleri yiyerek yok ettiği için saygı gören tanrı Thot'u temsil eden, gövdesi beyaz, başı ve kuyruğu siyah "kutsal iblis" kuşunun (*Threskiornis aethiopika*) soyu Mısır'da tükenmiştir. Günümüzde bazalt heykelleri turistik hediyelik eşya olarak satılmaktadır. İbisgiller familyasından olan kelaynak (*geranticus eremita*) kuşları az sayıda kalmıştır. Türkiye'de Birecik ile Nil vadisi arasında göç eden bu kuşlardan, 1994

yılında sadece 10 adet kelaynak Birecik'ten Nil vadisine göç etmiştir. Günümüzde Nil nehri vadisinde kuş türleri çok azalmış, Nil deltasında ise çeşitli kuş türleri yaşamakta veya göç sırasında (sonbahar, kış, ilkbahar) 200 çeşit göçmen kuş uğramaktadır. Yaban hayatı kaynakları büyük ölçüde zarar gören Mısır'da, ehlileştirilmiş hayvanlar turizmde ayrı bir gelir kaynağıdır. Orta İmparatorluk devrinde Hiksoslar tarafından getirilen at ve ilk olarak Mısır'da Perslerle girmiş



Foto 9. Çölde turist gezdiren develer
Photo 9. Camels carrying tourists at deserts

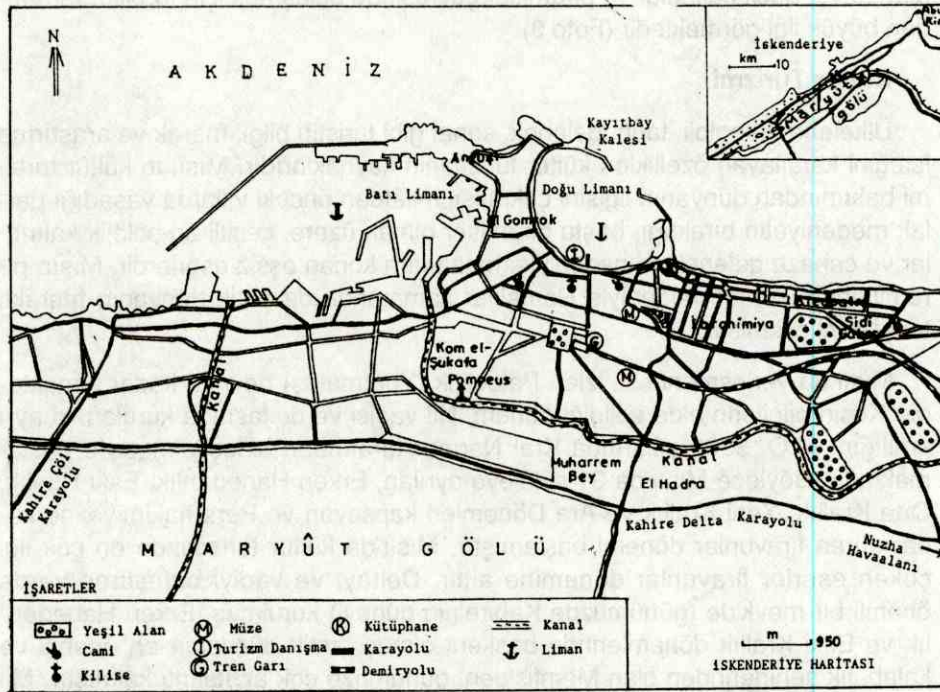
olan deve, antik kalıntılar ve piramitler çevresinde dolaşmak için turistler tarafından büyük ilgi görmektedir (Foto 9).

Kültür Turizmi

Ülkelerin arkeoloji, tarih, gelenek, sanat gibi turistin bilgi, merak ve araştırma isteğini karşılayan özellikleri kültür turizminin kaynaklarıdır. Mısır'ın kültür turizmi bakımından dünyanın ilgisini çekmesi, milâtdan önceki yıllarda yaşadığı parlak medeniyetin bıraktığı, başta piramitler olmak üzere, çeşitli arkeolojik kalıntılar ve cenaze gelenekleri nedeniyle, mezarlara konan eşsiz eserlerdir. Mısır, piramitlerinin şöhreti nedeniyle Romalılar zamanında da antik dünyanın meraklı turistlerini çekmiştir.

Mısır'da yerleşmenin ilk izleri Paleolitik (Yontmataş) devrine kadar inmektedir. Kesin bilgilerin elde edildiği dönem, Nil vadisi ve deltasında kurulan iki ayrı krallığın, M.Ö. 3200 yıllarında Kral Narmer tarafından birleştirilmesiyle başlamaktadır. Böylece Mısır'da 31 sülâleye ayrılan, Erken Hanedanlık, Eski Krallık, Orta Krallık, Yeni Krallık ve Ara Dönemleri kapsayan ve Pers hakimiyetine kadar süren firavunlar dönemi başlamıştır. Mısır'da kültür turizminde en çok ilgi çeken eserler firavunlar dönemine aittir. Deltayı ve vadiyi birleştiren yerde önemli bir mevkide (günümüzde Kahire'nin güneyi) kurulmuş, Erken Hanedanlık ve Eski Krallık dönemlerinde başkent olmuş, antik dünyanın en önemli ve kalabalık şehirlerinden olan Memfis'den, günümüze çok az kalıntı kalmıştır. Mit Rahina köyü yakınında II. Ramses'in devrik dev heykeli ve mermer bir sfenks açık hava müzesi halinde görülmektedir. Şehrin büyüklüğünü, Nil nehrinin batı yakasında 30 km.'lik bir alanı kaplayan mezarlıkları gösterir. Burada yer alan Sakkara Piramidi (basamaklı piramit) ve Gize piramitleri (Keops, Kefren, Mikerinos) Erken Hanedanlık ve Eski Krallık Dönemlerinin günümüze kadar korunarak gelen en önemli eserleridir. Turizmde çok ilgi gören Hatçepsut tapınağı ve Tut'Ankomon'un mezarından çıkan eserler, Yeni Krallık Dönemine aittir. Mısır firavunlarının en ünlüsü, Yeni Krallık Döneminde 66 yıl (M.Ö. 1298-1232) hükümdarlık devri süren, pekçok eser yaptıran, daha önce başlayanları tamamlatan II. Ramses'tir. Kaya tapınaklarının en ünlüsü olan Ebu Simbel tapınağını yaptırmıştır. Firavunlar döneminin ilgi gören eserlerinden Luksor ve Karnak tapınakları Yeni Krallık Dönemine, gemi turlarının uğrak yerleri Edfu ve Kom Ombo tapınakları Ptolemaios Hanedanı Dönemine aittir.

30. sülâleden sonra Mısır 10 yıl (M.Ö. 343-332) Perslerin yönetimine girmiştir (31. sülâle). Mısır tarihinde önemli bir olay Büyük İskender'in M.Ö. 332'de Mısır'ı ele geçirmesidir. Mısır'da kısa süre kalan İskender (M.Ö. 332 sonbaharı-331 ilkbaharı) limanı olmayan ülkeyi, deniz yoluyla kendi ülkesine bağlamak için, Akdeniz'le Maryût gölünü ayıran kıyı oku üzerinde, Rhakode adındaki küçük bir köyün yerinde, kendi ismini taşıyan bir şehir kurdu (Aleksandria-İskenderiye) (Şekil 6). Şehir hızla gelişmiş, Ptolemaios'lar döneminde Pharos adasının karaya bağlanmasıyla elde edilen doğu limanı boyunca, pekçok anıt-



Şekil 6. İskenderiye Şehri Plânı.

Fig. 6. Plan of Alexandria city.

sal' yapı inşa edilmiştir (saray, tapınak, tiyatro, gymasion) I. Ptolemaios tarafından yaptırılan Museion (Müze), kendisine bağlı matematik okulu ve kitaplığıyla, Hellenistik dünyanın önemli bir okul ve araştırma merkezi olmuştur. İskenderiye, antik dönemlerde masrafları kral tarafından karşılanan, pekçok bilgin ve filoloğu, kültür merkezi olarak kendisine çekmiştir. Mısır, Yunan, İran ve Hint elyazmaları kitaplarının, büyük koleksiyonuna sahip olan kitaplığında 700.000 kitap bulunuyordu. Eski bir Mısır atasözü de kitaba verilen önemi gösterir: "Kitaplık ruhları tedavi eder." Bu kitaplık Sezar'ın İskenderiye'ye gelişinden sonra (M.Ö. 47) yakılmış, 391' de yeniden kurulduysa da Theodosius I'in putperest tapınakları kapattırması sırasında tahrip edilmiştir. Orijinal mimarisine ait bilgilerin kesin olarak bilinmediği bu kitaplığın yerinde, İskenderiye'nin modern kütüphanesi bulunmaktadır (El Farabi). İskenderiye'ye ün sağlayan bir diğer eser M.Ö. 280 yılına doğru Knidos'lu Sostratos tarafından (I. veya II. Ptolemaios döneminde) yapılan, sonradan karaya bağlanan ada üzerinde, Pharos (Yunanca: fener) adıyla bilinen İskenderiye Feneridir. 120 m. yüksekliğiyle daha sonraki dönemlerde dünyanın 7 harikası arasında sayılmıştır. 14. yüzyıla kadar ayakta kalan bu yapı 1324 depreminde yıkılmıştır. Günümüzde yerinde 15. yüzyılda (1477'de) yaptırılan Kayıtbay kalesi bulunmaktadır. İskenderiye'nin ünlü bir anıtı, eski

Rhakodis'de Serapium mabedinin granitten yapılmış 25 m. yüksekliğindeki (M.S. ilk yüzyıllara ait) Pompeus Dikilitaş'ı, diğer bir eski eser Kom el-Şukafa katakombudur (M.S. 1. - 2. y.y).

İskender'in ölümünden sonra, M.Ö. 304 yılından M.Ö. 30 yılına kadar Mısır'ı yöneten Ptolemaios sülalesinden tahta geçen (M.Ö. 51-30) ve Mısır'ı kısa bir süre firavun döneminden daha parlak bir imparatorluk durumuna getiren VII.



Foto 10. İskenderiye şehri
Photo 10. Alexandria city

Kleopatra, romanlara ve filmlere konu olan hayatıyla, Mısır'ın dış ülkelerde en çok tanınmış kişisidir. Ptolemaios'ların son temsilcisi Kleopatra'nın ölümünden sonra (M.Ö. 30) Mısır, Roma imparatorluğunun bir eyaleti haline gelmiş, Roma imparatorluğunun ikiye ayrılmasından (M.S. 395) Arapların fethine kadar, Doğu Roma imparatorluğunun (Bizans'ın) bir parçası olmuştur. (Foto 10)

M.S. 640 yılında başlayan Arap istilası 643 yılında tamamlanmış, Mısır'ın tarihinde başlayan bu yeni dö-

nem, Kahire şehrinin kuruluşunun ve turizm açısından önemi olan Arap sanatının, başlangıcı olmuştur. Mısır'ın en büyük şehri olan ve turizmde ilgi çeken Kahire, Araplar tarafından Babalyun (Babilon) Kalesi alınırken ordugâh olarak kullanılan yerde, Nil nehri sağ kıyısında, Fustât adıyla kurulmuştur (641 yılında). I. yüzyıldan itibaren gelişmeye başlayan şehir, Tolunlular Döneminde (870-905) en parlak devrini yaşamıştır. Tolunoğlu cami (879) bu dönemin en güzel eseridir. 969 yılında Fustât'ın kuzeyinde "el-Mansuriye" adıyla kurulan şehir, zamanla El-Kahire olarak gelişmiş ve Fustât "Eski Kahire" olarak anılmaya başlamıştır. Fatimîler devrinin en önemli eseri, şehrin Fatimik Kahire denilen kısmında bulunan ve aynı zamanda İslam dünyasının en önemli dini üniversitesi olan El-Ezher camiidir (971). Eyyübiler dönemi (1171-1250), Kahire için yeni bir dönem olmuş, şehrin gelişmesine katkıda bulunan Selahaddin (Salah al-Din), bir kısım hisarları günümüze kadar gelen kaleyi yaptırmıştır. Kahire'nin en güzel yapıları, Memlûkler döneminde yapılmıştır. Memlûkler kalenin eteğine kadar yayılan şehirde, çok güzel eserler (medrese, türbe, cami vb.) yapmışlardır. Memlûklere ait eserlerden (Zahir cami, Sultan Hasan cami, Kayıtbay medresesi) en ünlüsü, 1400 yılında inşa edilen ve 19. yüzyılda Osmanlılar döneminde genişletilen, günümüzde Kahire'nin Hüseyin meydanında çok sayıda sokağı içine alan Han el-Halili'dir. Doğunun en ünlü çarşısı olarak ilgi çekmektedir. Kahire'de 1517'den sonra başlayan Türk devrinde, paşalar için birkaç konak, sebül, cami ve tekke yapılmıştır. 1798-1801 yılları arasındaki Fransız işgalinden sonra başlayan (1805) "Mehmet Ali Hanedanı" döneminde, şehirde yeni mahalleler kurulmuş-

tur. Kale'de 1829'da başlanıp 1875'de tamamlanan Kavalalı Mehmet Ali Paşa camii, Kahire'nin en çok gezilen eseridir. 1830'dan sonra modern şehrin gelişimi güneyde Fustât harabeleri doğuda Heliopolis ve batıya doğru olmuş ve Cezire adasında yayılmış, bir köprüyle Nil'in batı kıyısında da yerleşme gelişmeye başlamıştır. I. Dünya Savaşından sonra Kahire, kırsal alandan göçle büyümüş, semtlerin arasındaki boşluklar dolmuş ve nüfusu 1927'de 1 milyonu aşmıştır.

Günümüzde nehrin sağ yakasında Halig caddesi (Nil'in üstü örtülen bir kanalı boyunca uzanır), şehri boylamasına ikiye böler. (Şekil 7). Sağ tarafta yollar dar, yapılar sıkışık sol tarafta ise Avrupa şehirlerini andıran büyük kavşaklar,

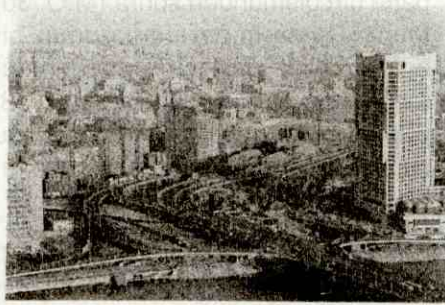
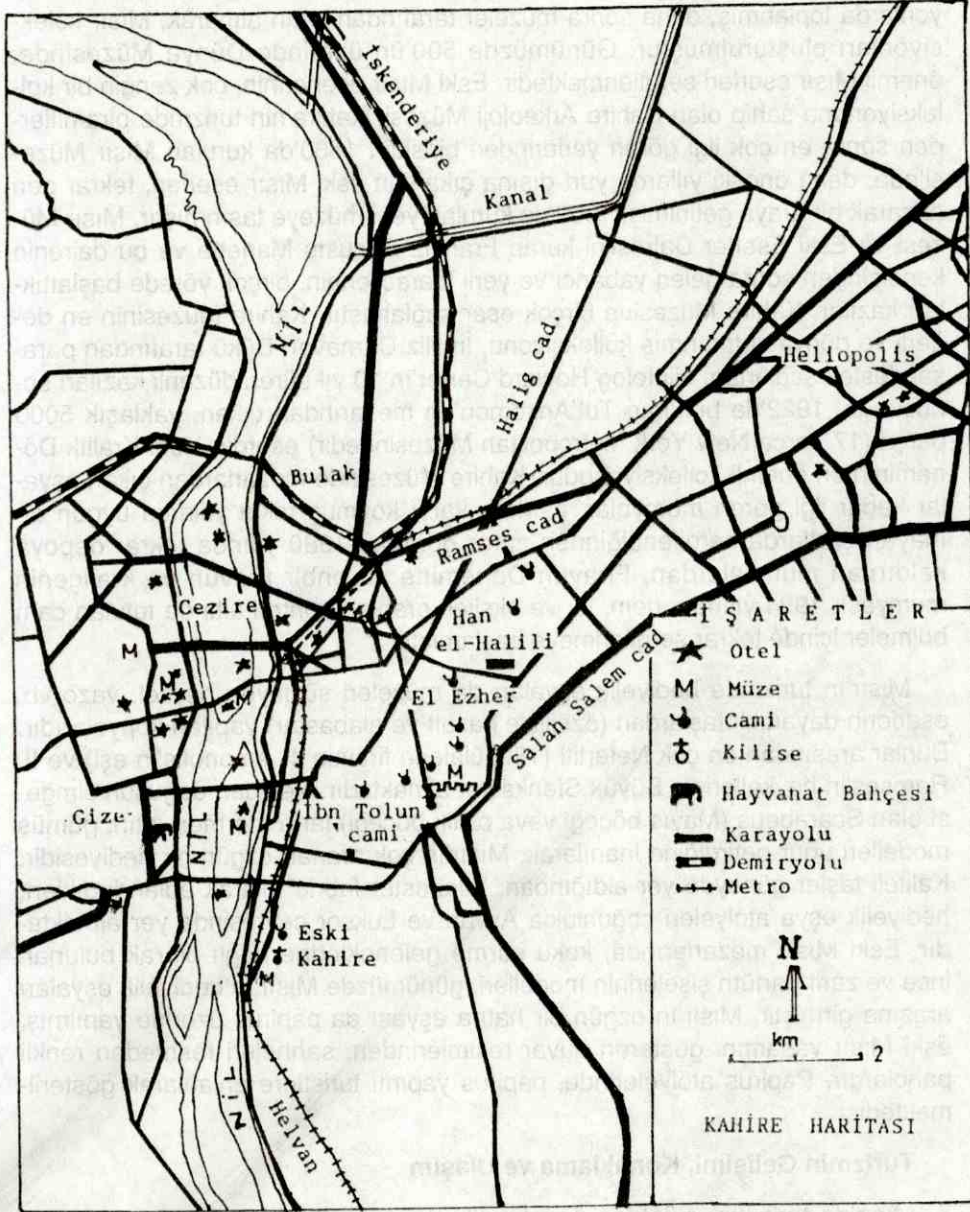


Foto 11. Kahire şehri
Photo 11. Cairo city

parklar, caddeler, turistik oteller yer alır. Şehrin merkezi Midan Tahrir meydanı, bir köprüyle şehrin en lüks semti Cezire adasına ve oradan da Nil'in batı kıyısına bağlanır (Foto 11). Batı kıyıda nüfusu 4 milyonu (1990) aşan Gize yayılmaktadır. Kahire bir taraftan 20-30 katlı gökdelenler, diğer taraftan şehrin doğusundaki eski mezarlıkta, mezarlar üstüne inşa edilen evlerle, zenginlikle yoksulluğun içiçe geçtiği bir şehir görünümündedir. Bu mezarlıkta, II. Dünya Savaşından itibaren olan göçle 3 milyon işsiz yaşamaktadır. Kahire'ye kırsal alandan olan göç durdurulmadığı için nüfusu hızla artmaktadır (14 milyon, 1993). Kahire, gerçekten ismi gibi (Kahire: muzaffer, üstün gelen) sadece Mısır'ın değil, Afrika'nın en büyük şehri olmuştur.

VII. yüzyıldan XVI. yüzyıla kadar Arap, Tolunoğulları, Abbasiler, İhşidiler, Fatimiler, Eyyûbiler, Memlûkler, XVI.-XIX. yüzyıllar arasında Osmanlılar dönemini yaşayan şehir bu dönemlere ait 400'ün üzerinde tarihi yapıyla (ayrıca Koptik kilise) adeta bir sanat müzesi olmasına rağmen, Nil'in batı kıyısında, şehrin banliyösü Nazlat al-Samman'a 200 m. uzaklıkta, Gize piramitlerinin şöhreti nedeniyle, turizmde ilgiyi Arap sanat eserleri değil, Firavunlar Dönemi eserleri ve bu döneme ait eserlerin toplandığı Kahire Arkeoloji Müzesi görmektedir. Fakat dünyanın ilgisini Mısır'a çeken piramitler, Kahire'nin şehirleşmesinden zarar görmektedir. Piramitlerin doğusunda küçük bir köy olan Nazlat al-Samman'ın (Keops piramidinin vadi tapınağı bu yerleşim yerinin altında kalmıştır) nüfusunun hızla artması ve yeni yolların yapımıyla, çevrenin yapılaşmaya açılmasıyla, kuruluşundan itibaren, çöl ortasında yüksekliğiyle dikkati çeken piramitler, özelliğini kaybetmiştir. Antik Memfis şehrinin mezarlığı olan bu çevrenin, 20. yüzyıla ait yapılardan (bina, karayolu) temizlenmesi gerekmektedir.

Eski Mısırlıların hayattayken kullandıkları, çeşitli kıymetli eşyaları, mezarları-



Şekil 7. Kahire Şehri Planı
Fig. 7. Plan of Cairo city

na koyma gelenekleri, Dünya kültürüne çok büyük katkılar sağlamıştır. Bunlar kültür turizminin en önemli parçaları olarak, Mısır ve dünya müzelerinde sergilenmektedir. Mısır eserleri, öncelikle antika meraklıları tarafından özel koleksiyonlarda toplanmış, daha sonra müzeler tarafından satın alınarak, Mısır koleksiyonları oluşturulmuştur. Günümüzde 500'ün üzerinde Dünya Müzesinde, önemli Mısır eserleri sergilenmektedir. Eski Mısır eserlerinin, çok zengin bir koleksiyonuna sahip olan Kahire Arkeoloji Müzesi, Kahire'nin turizmde piramitlerden sonra en çok ilgi gören yerlerinden birisidir. 1860'da kurulan Mısır Müzesi'nde, daha önceki yıllarda yurt dışına çıkarılan eski Mısır eserleri, tekrar geri alınarak bir araya getirilmiş, 1902'de kurulan yeni müzeye taşınmıştır. Mısır Müzesi ve Eski Eserler Dairesi'ni kuran Fransız Auguste Mariette ve bu dairenin kendisinden sonra gelen yabancı ve yerli idarecilerinin, birçok yörede başlattıkları kazılar, Kahire Müzesine birçok eser sağlamıştır. Kahire Müzesinin en değerli ve dünyaca tanınmış koleksiyonu, İngiliz Carnavon Dükü tarafından parasal destek sağlanan, ejiptolog Howard Carter'ın 10 yıl süren düzenli kazıları sonucunda, 1922'de bulunan Tut'Ankomon'un mezarından çıkan, yaklaşık 5000 parça (17 parça New York Metropolitan Müzesindedir) eserdir. Yeni Krallık Döneminin en önemli koleksiyonudur. Kahire Müzesinde mezarlardan çıkan eşyalar kadar ilgi gören mumyalar, asırlara karşı koymuş fakat yıllarca uygun olmayan şartlarda sergilendiğinden zarar görmüş, 1980 yılında tekrar depoya kaldırılan mumyalardan, Firavun Dönemine ait onbir firavun ve kraliçenin mumyası, 1994 yılında, nem, ısı ve oksijen oranları kontrol altında tutulan cam bölmeler içinde tekrar sergilenmeye başlamıştır.

Mısır'ın turizmde hediyelik eşyaları da müzeleri süsleyen heykel, vazo vb. eserlerin dayanıklı taşlardan (özellikle bazalt ve alabaster) yapılan kopyalarıdır. Bunlar arasından en çok Nefertiti (18. sülalede firavun 4. Amonofis'in eşi) ve II. Ramses'in heykelleri ve Büyük Sfenks yer almaktadır. Yeniden doğuşun simgesi olan Scarabeus (Mayıs böceği veya pislik böceği) ların mermer, altın, gümüş modelleri uğur getirdiğine inanılarak, Mısır'ın çok aranan özgün bir hediyesidir. Kaliteli taşlar güneyde yer aldığından, "alabaster fabric" olarak adlandırdıkları, hediyelik eşya atölyeleri çoğunlukla Asvan ve Luksor çevresinde yer almaktadır. Eski Mısır mezarlarında, koku sürme geleneklerine bağlı olarak bulunan ince ve zarif parfüm şişelerinin modelleri, günümüzde Mısır'ın hediyelik eşyaları arasına girmiştir. Mısır'ın özgün bir hatıra eşyası da papirus üzerine yapılmış, eski Mısır yaşamını gösteren duvar resimlerinden, sahneleri resmeden renkli panolardır. Papirus atölyelerinde, papirus yapımı turistlere anlatılarak gösterilmektedir.

Turizmin Gelişimi, Konaklama ve Ulaşım

Mısır'da turizmin, milâtdan önceki yıllarda, tapınakların ziyaret edilmesiyle "inanç turizmi" şeklinde başladığı söylenebilir. Abidos tapınağında, tanrı Osiris için yapılan ayinlere katılmak ve hacı olmak için Mısır'ın her tarafından gelir,

Luksor ve Karnak tapınakları, buldukları Teb (günümüzde Luksor) antik şehrine oldukça ilgi çekti. İnançların değişmesiyle tapınaklar, bu açıdan önemini kaybetmiş fakat günümüzde kültür turizmi içinde, önemli bir yer almıştır. İnanç turizmi dışında, Romalılar döneminde piramitler antik dünyanın ilgisini çekmiş ve sadece bu piramitleri gezmek için gelenler olmuştur.

Mısır'ın turizmine başlangıçta en büyük katkıyı, tarih, coğrafya, arkeoloji vb. konularda araştırmalar yapan araştırmacılar sağlamışlardır. Firavunlar döneminde yaşanan büyük medeniyet, milâtdan önceki yıllardan itibaren araştırmacıların dikkatini çekmiş, yazdıkları eserler, Mısır'a olan ilgiyi artırarak daha fazla araştırmacıyı Mısır'a çekmiştir.

Heredot M.Ö. 450 yıllarına doğru Mısır'a gitmiş, birkaç hafta kalmış, eserinde Mısır'da duydukları ve gördüklerine geniş yer vermiştir. Bu nedenle eleştiri almış, fakat kendisi eserinde, ülkenin tarihinin çok derin olduğunu ve bu nedenle geniş yer verdiğini yazmıştır. Büyük İskender'in Mısır'ı ele geçirmesinden (M.Ö. 332) sonra Grek tarihçileri ve coğrafyacıları Mısır'la daha çok ilgilenmişlerdir. Diodor (M.Ö. 60-57), Eratosten (M.Ö. 275-194), Strabon (M.S. 27), Plutark (M.S. 120), Mısır hakkında değerli bilgiler vermişlerdir.

Mısır'a olan ilgi, seyyahların keşif gezileri ve arkeolojik araştırmalar şeklinde, milâtdan sonraki yüzyıllarda artarak devam etmiştir. Roma İmparatorluğunun ilk dönemlerinde, Roma'ya getirilen Mısır eserleri, 16. yüzyılda eskiçağ meraklılarının Roma'da ilgisini çekmiş ve 16. yüzyıl sonu 17. yüzyıl başlarında eski eser koleksiyoncuları, kazılardan çıkan arkeolojik eserleri, antika olarak toplamak için Mısır'a gelmişlerdir. Ülkenin, Avrupalılar tarafından çok az kişi tarafından biliniyor olması, buraya adeta keşif gezisi şeklinde seyahatler yapılmasına ve bazı seyahat kitapları yazılmasına neden olmuştur. Arkeolojinin yanında, Nil nehrinin kaynağını aramak için yapılan araştırma gezileri de Mısır'ı ilginç duruma getirmiştir.

17. yüzyılda Evliya Çelebi eserinde, Mısır'ın eski devirleri hakkında bilgi vermiştir (X. cilt). İlgi çeken bir husus da, Mısır'a savaş için gelen Napolyon Bonapart'ın (1798) seferine arkeolojik eserlerin sayımı, incelenmesi, ölçülmesi ve kitabelerin kopye edilmesi için bilimadamlarını (arkeolog, tarihçi, geometri uzmanı, desinatör vb.) getirmesidir. Bu araştırmaların sonuçları, 1809'dan itibaren yayınlanmaya başlamıştır. Bu kitaplar, Avrupalıların Mısır hakkındaki bilgilerini artırmakla beraber, mabetler, dikilitaşlar üzerindeki hiyeroğlif işaretlerinin çözülmemiş olması bu eserleri daha da esrarengiz duruma getirmiştir.

Hiyeroğlif yazısı, İskender'in Mısır'ı zaptından sonra, Grek alfabesinin kullanılmasıyla yavaş yavaş unutulmaya başlamış, M.S. IV yüzyılda tamamen sona ermiş, Grek yazısı M.S. VII yüzyılda İslam istilasından sonra, yerini Arapçaya bırakmıştır. Fakat Grek alfabesiyle yazılan Mısır dili olan Kipti dili, Hıristiyanların kilise dili olarak yaşamaya, manastır, kilise ve okullarda, 19. yüzyıla kadar de-

vam etmiştir. Hiyeroğlif yazısıyla bağlantıları olan bu dil, hiyeroğlif yazılarının okunmasını sağlamıştır. 1822'de Fransız Champollion, Rosetta taşı üzerinde hiyeroğliflerin anahtarını bularak yazıyı çözmüştür. Hiyeroğlif yazısının çözülmesinden sonra, Mısır hakkında yapılan araştırmalar daha da artmış, bu araştırmalar, Mısır dil, edebiyat, tarih, din, sanat alanlarının bütününe kapsayan, ejiptoloji bilim dalının ortaya çıkmasını sağlamıştır. Bu araştırmaların, Mısır'ın kültür turizmi üzerinde büyük katkısı bulunmaktadır.

Mısır, Fransız ve İngiliz işgal dönemlerinden sonra ejiptolog, mühendis ve iş adamları dışında Avrupa'dan ilgiyi kaybetmiştir. Mısır'da turizmin bilinçli olarak başlangıcı, Hidiv İsmail Paşa tarafından yapılmıştır. 1869 yılında Süveyş kanalının açılışı için Avrupa'dan aralarında Fransa İmparatoriçesi Eugenie, Avusturya İmparatoru Fransois Joseph I, Prusya veliahtı Friedrich Wilhelm, Hollanda prens ve prensesi, devlet büyükleri, haneden üyeleri, hükümdar, siyasi ve askeri davetlilerle birlikte 6000 kişiyi davet etmesi, Kahire'deki sarayında verdiği muhteşem kutlama, piramitlere giden ünlü "Piramitler Bulvarı"nı yaptırması, Verdi'ye açılış için bir opera ısmarlaması ve sahnelenmesi için Kahire'ye bir opera binası yaptırması gibi çabalar Mısır'ı Avrupa'da tekrar gündeme getirmiştir⁷. 1869 yılı Mısır'da turizm için önemli bir tarih olmuş, aynı yıl Hidiv İsmail Paşa bir Avrupa şirketini, Nil üzerinde düzenli bir gemi yolculuğu düzenlemek için görevlendirmiştir. Kleopatra'nın Nil boyunca Sezar'a Etiyopya'ya kadar eşlik etmesiyle, Avrupa'da ün kazanmış olan Nil nehrinde gemiyle yolculuk, Kahire-Asvan arasında 8-15 günlük turlar şeklinde bu şekilde başlamış ve 19. yüzyıl sonuna kadar Avrupalı ve Amerikalı zengin turistlerin yapabildiği lüks bir seyahat olmuştur. Geliri az olanlar için, Kahire'den Asyût'a kadar olan demiryolu, Luksor ve Asvan'a uzatıldıktan sonra yataklı trenlerle Kahire-Luksor arasında turlar düzenlenmeye başlamıştır. 1900'lü yılların başında Firavunlar dönemi sanatını görmek isteyenlerin dışında, Asvan ve Luksor sıcak çöl ikliminin bazı hastalıkları tedavi edici ve vücudu dinlendirici özellikleriyle de Avrupa'dan turist çekmiştir. Turizmde diğer bir gelişme, Kahire, Luksor ve Asvan'da yabancı girişimcilerin yaptığı lüks oteller olmuştur. Böylece Mısır, yabancı ülkelerden turist çekmeye başlamıştır.

1900'lü yılların başında Mısır'a gelen yabancı turist sayısı 8-10000 arasındaydı (1910'da 8000, 1913-14'de 10000 kişi)⁸ Mısır'da turizm, coğrafi konumu nedeniyle bölgedeki siyasi olaylardan etkilenmekte ve gelen turist sayısında bu

7 Verdi'nin Süveyş Kanalının açılış kutlamaları için bestelediği Aida operasının konusu, A. Mariette'nin Eski Mısır'a ait belgelerde rastladığı, Memfis ve Teb şehirlerinde geçen, gerçek bir olaya dayanmaktadır. Opera'nın ilk gösterimi Kahire'de olmuştur. 1986'da Luksor Tapınağındaki gösterimi dünyanın ünlülerini (soylu, artist) Mısır'a çekmiştir. Bu tapınakta sahnelenen operayı izlemek için, Mısır'a çok sayıda turist gitmektedir.

8 G. Lecarpentier, L'Egypt Moderne (Paris, 1920), s. 88.

Çizelge 1. Mısır Turizm İstatistikleri (1980-1992)

Table 1. Tourism Statistics of Egypt (1980-1992)

	Gelen turist sayısı (000)	Yatak kapasitesi	Turizm geliri (milyon dolar)
1980	1.253	20.664	562
1981	1.376	36.680	375
1982	1.423	36.680	346
1983	1.498	43.809	276
1984	1.560	48.131	318
1985	1.518	49.726	901
1986	1.311	54.782	785
1987	1.795	61.755	1.646
1988	1.970	69.895	1.784
1989	2.503	81.891	2.058
1990	2.600	94.035	1.994
1991	2.214	105.830	2.029
1992	3.207	109.820	2.730

Kaynak: Compendium of Tourism Statistics 1980-1992

Çizelge 2. Turistlerin Geldikleri Yerlere Göre Dağılımı (000)

Table 2. Arrivals of Tourists By Region (000)

	Afrika	Amerika (Kuzey ve güney top.)	Avrupa	Asya	Ortadoğu	Toplam
1985	183	212	602	99	422	1.518
1986	163	95	531	83	439	1.311
1987	203	149	789	112	542	1.795
1988	205	164	1.012	120	469	1.970
1989	239	200	1.189	144	731	2.503
1990	327	179	1.123	145	826	2.600
1991	173	120	890	100	931	2.214
1992	204	224	1.665	189	925	3.207

Kaynak: Compendium of Tourism Statistics 1985-1992

nedenle düşüşler olmaktadır. Turizm 1960'lı yılların başlarında gelişme kazanırken, 1967 yılındaki Mısır-İsrail savaşından olumsuz etkilenmiş ve gelen turist sayısı %50 oranında düşmüştür. 1973-1982 yıllarını kapsayan, yeni bir turizm gelişme planı yapılmış ve dış tanıtıma önem verilmesiyle 1980 yılında 1.253.000 turist gelmiş, 1984'de bu sayı 1.5 milyonu aşmıştır (1.560.000, Çizelge 1). 1985 yılı Nisan ayında, Amerika Birleşik Devletleri'nin Libya'yı bombalaması nedeniyle, bölgede Amerikalılara gösterilen tepkiler nedeniyle, turist sayısında (özellikle Amerikalı) azalma olmuş, 1986'da 1.311.000'e düşmüştür. Gelen turist sayısı ilk olarak 1989'da 2.5 milyonu aşmıştır (2.503.000). Fakat Irak'ın Kuveyt'i işgali, bölgede turizmi olumsuz olarak etkilemiş 1990'da gelen turist sayısı 2.600.000 iken (1.123.000'i Avrupalı, 179.000 Amerikalı) 1991'de bu rakam 2.214.000 (890.000 Avrupalı, 120.000 Ameri-

kalı)'e düşmüştür. Fakat Körfez krizinin çözülmesiyle, turist sayısı tekrar yükselmiş ve ilk olarak 1992'de 3 milyonu (3.207.000) aşmıştır. Mısır bu rakamla Afrika'da turist çeken ülkeler arasında üçüncü sıradadır (Fas 4.505.000, Tunus 3.571.000, 1992 yılı).

Turistlerin geldikleri yerlere göre, en fazla turist Avrupa'dan gelmektedir (Çizelge 2). 1992 yılında gelen turistlerin %52'si Avrupa, %28.9'u Orta Doğu ülkeleri, %7'si Amerika, %6.3'ü Afrika, %5.8'i Asya ülkelerinden gelmiştir. 1991 yılında Avrupa'dan en fazla İngiliz (167.093), ikinci olarak Alman (163.904), üçüncü olarak İtalyan (78.387) turist çekmiştir. Amerika kıtasında en fazla Amerika Birleşik Devletleri, Afrika ülkelerinden Sudan, Orta Doğu'da Suudi Arabistan, Asya'da Japonya turist çekmektedir (90.642 Amerikalı, 113.273 Sudanlı, 326.248 Libyalı, 210.481 Arap, 28.117 Japon, 1991 yılı). Türkiye'den ise yılda 6.000'in üzerinde turist gitmektedir (6568, 1991 yılı)⁹.

Mısır'ın konaklama tesisleri Kahire, İskenderiye, Luksor ve Asvan'da yoğunlaşmıştır. Ulaşım aracı olarak kullanılan gemiler aynı zamanda yüzen oteller şeklindedir. Mısır'ın yatak kapasitesi 1980'de 30.000'ne yaklaşmış (29.664), 1986'da 50.000'i (54.782), 1991'de 100.000'i (105.830) aşmış 1992'de 109.820 olmuştur (Çizelge 1). Ülkenin turizm geliri 1980'de 562 milyon dolar iken 1987'de 1.5 milyar aşmış (1.6 milyar), 1992'de 3 milyar dolara yaklaşmıştır (2.7 milyar dolar) (Çizelge 1).

Çizelge 3. Turistlerin Ulaşım Sistemlerine Göre Dağılışı(000)

Table 3. Arrivals of Tourists By Mode of Transport (000)

	Havayolu	Karayolu	Denizyolu	Toplam
1985	1.130	224	164	1.518
1986	972	208	131	1.311
1987	1.306	294	195	1.795
1988	1.515	234	221	1.970
1989	1.708	565	230	2.503
1990	1.706	604	290	2.600
1991	1.446	549	219	2.214
1992	2.180	642	385	3.207

Kaynak: Compendium of Tourism Statistics 1985-1992

Kültür turizminde Kahire, Luksor, Asvan, İskenderiye havaalanları, Kızıldeniz'de

Ulaşımında havayolu / nehiryolu işbirliği önemlidir. Kültür turizminde en çok kullanılan Kahire-Luksor-Asvan veya Asvan-Luksor-Kahire hatlarıdır. Uçak / gemi işbirliği Luksor veya Asvan'dan yapılmaktadır. Luksor'a havayoluyla gelen turist, gemiyle Asvan'a, Asvan'a gelenler Luksor'a kadar uzanan, bir gemi yolculuğu yapmaktadır. Luksor-Asvan arasında, nehiryolunun gemi turizminde kullanımının, en güzel örneklerinden birisi verilmektedir. Büyük kısmı çöl olan ülke, ulaşımında havayolundan büyük ölçüde faydalanmaktadır.

9. Kaynak: Yearbook of Tourism Statistics, 1993.

sualtı dalıcılığı için, Kızıldeniz'in batı kıyısında Hurgada havaalanı kullanılmaktadır. Ülke denizyoluyla gelenler için, İskenderiye'de sonradan karaya bağlanarak elde edilen yarımadanın doğusunda yer alan liman, daha çok turistik yatlara ayrılmış, batı limanı ticaret limanı olarak kullanılmaktadır. 1992 yılında Mısır'a gelen turistlerin %68'i havayolu, %20'si karayolu, %12'si denizyoluyla gelmiştir (Çizelge 3).

Sonuç

Mısır'ın Akdeniz kıyıları deniz turizmi için uygun, Kızıldeniz kıyıları sualtı dalıcılığı için dünyanın başlıca merkezlerinden birisi olmasına rağmen, en fazla kültür turizmiyle turist çekmektedir. Kültür turizminin ana kaynağı olan piramit, tapınak, heykel vb. eserler, insanların coğrafi çevreden etkilenmesiyle ortaya çıkmıştır. Yüzeyşekillerinin sadeliği firavunları mezarlarının çölde kaybolmasını önlemek ve zenginliklerini korumak için, dağ şeklinde piramitler yaptırmaya yöneltmiştir. Firavunların bütün servetlerini, olanaklarını (ilk piramitler tekerleğin icadından önce yapılmıştır) ve halkın gücünü kullanarak yaptırdıkları Gize piramitleri, Mısır turizminin diğer ülkelerden en ayırıcı özelliğidir. Piramit, tapınak, heykel gibi eserleri, jeolojik yapının sağladığı dayanıklı kayaları kullanarak yapmışlardır. Ölü gömme gelenekleri gereğince mezarlara konan eşyalar ve renkli duvar resimleri, çöl ikliminin sağladığı koruyucu etkiyle, günümüze kadar gelebilmiş ve dünya müzelerinin değerli koleksiyonlarını oluşturmuştur. Büyük törenlerle yaşayan ve gömülen firavunlar, müzelerde mumyaları ve eserlerinin önünde turistlerin oluşturduğu uzun kuyruklarla, adeta devam eden ve edecek olan bir tören içindedirler.

Ülkede yaşamın Nil nehri vadisiyle sınırlanması, yerleşmelerin kuruluş yerlerini etkilemiş ve arkeolojik kalıntı (şehir, mezar, tapınak) ların da nehrin vadisi boyunca sıralanmasına neden olmuştur. Bu durum, nehir yoluyla arkeolojik kalıntıların gezilmesini kolaylaştırmış ve gemi turizmini ortaya çıkarmıştır. Nil'in rejimi sayesinde daimi bir akarsu olması, bu ulaşımaya olanak tanımaktadır. Mısır'da doğayla mücadeleyle, Nil nehri kıyısındaki bataklıkların kurutulması, çeşitli bitkilerin ve yaban hayatı kaynaklarının yaşama ortamını sınırlamış, bir kısmını ortadan kaldırmıştır. Kağıdın hammaddesi olarak, dünya kültürüne büyük katkısı olan papirusun Mısır'da yetişme ortamı kalmamıştır. Fakat günümüzde papirus üzerine yapılan resimler, Mısır'ın başta gelen hediyelik eşyasıdır. Afrika'nın turizmde çok ilgi gören vahşi hayvanlarının da, Nil nehrinin Mısır dışındaki yukarı çığırına çekilmesi nedeniyle, Mısır'ın bu bakımdan turizmde bir önemi bulunmamaktadır.

Mısır'da turizm, verilen hizmetler açısından gelişme göstermektedir. Kahire, İskenderiye, Luksor, Asvan'da büyük yatak kapasiteli oteller yapılmıştır. İskenderiye, kongre turizmi için Orta Doğu'nun en büyük konferans salonuna sahiptir. Nil nehrinde çok sayıda geminin dolaşmasından ortaya çıkan rekabet, onları yüzen lüks oteller haline getirmiştir. Krallar Vadisinde çevre düzenlemesi yapıl-

miş, düzgün yollar, çevreye uyumlu günlük kullanım üniteleriyle, açık hava müzesi haline getirilmiş, vadide bir zamanlar eşeklerle yapılan tırmanış, yerini akülü araçlara bırakmıştır. Mezar hırsızları tarafından içine konulan eşyaları çalınan mezarların, korunmuş renkli duvar resimleri, fotoğraf çekimlerinde flâş yasaklanarak ve cam levhalar arkasında korunmaya alınmıştır. İlgi gören anıtlarda (Philae tapınağı, Ebu Simbel tapınağı, Gize piramitleri, Karnak ve Luksor Tapınakları) gece ses ve ışık gösterisi düzenlenmektedir. Fakat bu gelişmeler, Mısır'ın turizmde bazı ayırıcı özellikleri ortadan kaldırmaktadır. Nil nehrinde buharlı gemilerin yerini motorlu gemilere, beyaz yelkenlilerin yerini, 30-40 kişilik motorlu teknelere bırakması, Nil nehrine eski atmosferini kaybettirmiştir. Özellikle turistlerin ayağını çöle değıdirmeyecek şekilde, Gize piramitlerinin yakınına giden karayolu, tekerleğın bulunmadığı zamanda inşa edilen piramitleri, turist otobüslerinin yoğunluğuyla kuşatmaktadır. Kahire'nin şehirleşmesiyle ilgili olarak yapılaşmanın piramitlere kadar yaklaşması, bir zamanların en yüksek taş yapılarının görkemine gölge düşürmektedir.

Mısır'da turizm, havayolu / nehiryolu işbirliğiyle kitle turizmi şeklinde yapılmaktadır. Büyük gruplara sabit bir program içinde yapılan bu turlarda Asvan-Luksor arasındaki nehir gezisinde Karnak ve Luksor tapınakları, Krallar vadisi, Hatçepsut tapınağı, Memnos heykelleri, Edfu ve Kom Ombo tapınakları, Kahire çevresinde Gize piramitleri, Memfis, Sakkara piramitleri ve İskenderiye şehri gösterilmektedir. Halbuki Mısır'da arkeolojik bakımdan kalıntıları olan çeşitli yerler bulunmaktadır. Asvan-Luksor arasında el-Kab'da Nekhbet tapınağı, Esna'da Knum tapınağı, Kom el-Ahmar'da yerleşim alanları, mezarlar ve tapınak kalıntıları, Asyüt ile Luksor arasında Nakada, Kift, Abidos, Dendera antik kentlerine ait kalıntılar, Asyüt ile Kahire arasında el-Amarna, Deyr el-Berşa, el-Aşmuneyn kalıntıları, Memfis nekropolisi alanında Daşhür piramitleri, Abusir piramitleri ve güneş tapınağı, Zavyet el-Aryan piramitleri, Ebu Revas piramidi, Abu Gurab güneş tapınağı, deltada eski dönemlere ait tapınak ve mezarlık kalıntıları vb. zengin bir arkeolojik miras bulunmaktadır. Ayrıca Kahire'de Amr İbn El-Âs ve Tulu-noğlu camiinden Kavalalı Mehmet Paşa camiine kadar gelen Arap sanatı, turizmin bir diğeri kaynağı olmasına rağmen, turistın kısıtlı zamanda tur programının dışına çıkması mümkün değildir. Turistin Mısır'ın yerel yaşam biçimini tanınması, çöl ortamına girmesi, değışiklik ve macera yaşaması, ancak bireysel olarak yapılan turizmle, kalıplaşmış tur hatlarının dışına çıkmasıyla mümkündür. Mısır, gelenleri tekrar çekecek kadar zengin bir kültür mirasına sahiptir.

Son söz olarak, Mısır coğrafyasının sağladığı kısıtlı olanaklara rağmen, turizmde dünyanın ilgisini çekmektedir.

Kaynakça

- AFETİNAN, A. 1992. Eski Mısır Tarih ve Medeniyeti, Türk Tarih Kurumu Yay. 393s. Ankara.
- BAINES, J. - M. JAROMIER, 1986. Eski Mısır (çev. Z. Aruoba - O. Aruoba), Büyük Uygarlıklar Ans. II. Cilt, 240 s. İstanbul.
- BEHCER, C.H., 1952. "Kahire" İslam Ansiklopedisi, cüz. 55-56, s. 74-88, İstanbul.
- BEHCER, C.H., 1942. "Asvan" İslam Ansiklopedisi, cüz. 9, s. 693-694, İstanbul.
- DARKOT, B. 1958. "Mısır" İslam Ansiklopedisi, cüz. 81, s. 217-218, İstanbul.
- ERMAN, A. 1971. Life in Ancien Egypt, 565s. New York.
- EHLERS, E. 1979. "Population Growth and The Food Supply Margin In Egypt", Applied Sciences And Development, volume 13, s. 65-87 Institute for Scientific co-operation, Tubingen.
- FISHER, W.B. 1993. "Egypt, Physical and Social Geography "The Middle East and North Africa, s. 360-394, London.
- FREEMAN-GRENVILLE, G.S.P. 1981. The Beauty of Cairo, 127s. London.
- GUEST, R. 1951. "İskenderiye" İslam Ansiklopedisi, cüz. 52, s. 1084-1088, İstanbul.
- HURST, H.E. 1952. The Nile 326s. London.
- KÖKSAL, A. 1976. Afrika Coğrafyası. A.Ü. Dil ve Tarih Coğrafya Fak. Yay. no..259, 248s. Ankara.
- KRAMERS, J. H. 1958. "Mısır" İslam Ansiklopedisi, cüz. 81-82, s. 218-269, İstanbul.
- LECARPENTIER, G. 1920. L'Egypte Modern, 293s. Paris.
- MEYER, G. 1980. "Effects of the New Valley Protect Upon the Development of the Egyptian Oases", Applied Sciences and Development, volume 15, s.96-116, Institute for Scientific co-operation, Tubingen.
- MEYER, G. 1994. "Land Reclamation and Development of New Agricultural Land In Egypt" Applied Sciences and Development, volume 44, s.59-71, Institute for Scientific co-operation, Tubingen.
- ÖZER, Y.Z. 1987. Mısır Tarihi. Türk Tarih Kurumu Yayını Ankara
- ROBINSON, H. 1976. A Geography of Tourism, 478s. London.
- TANOĞLU, A. 1952-53. "Mısır ve Süveyş Kanalı" İ.Ü. Coğ. Ens. Der. sayı. 3-4, İstanbul.