

SPİL DAĞI MİLLİ PARKI

Spildağı National Park

Dr. Nuran TAŞLIGİL*

ÖZET

Ülkemizdeki milli ve milletler arası seviyede olağanüstü güzelliklere sahip tabiat ve kültür varlıklarının bulunduğu yerleri korumak, gelecek nesillere olduğu gibi miras bırakılması için Milli park ilan edilmektedir. 1958 yılından bu yana Türkiye'de bu özelliklere sahip 23 bölge Milli park kapsamına alınmıştır. Bunlardan bir tanesi de 1968 yılında gerçekleştirilen Spil Dağı Milli Parkı'dır. 3449 hektarı ormanlık, 3244.5 hektarı açıklık, toplam 6693.5 hektar alanda kurulan Milli Park, insanı şaşırtan olağanüstü güzellikleri, bitki örtüsü, tarihi özellikleri, konaklama tesisleri, ulaşımı kolay coğrafi konumu sebebiyle nadir bulunan milli parklarımızdan birisidir.

Dağ turizminin gelişmesi Milli Park'ın gelecekte daha yoğun bir şekilde kullanılmasına sebep olacaktır. Daha şimdiden Manisa Dağı'nda park alanı dışında Turgut Alp Doğa Kent adıyla bir tatil sitesi kurulmuştur. İzmir gibi büyük bir kentimizin yakınında bulunması önemini bir kat daha arttıracaktır. Bugün tanıtım başta olmak üzere, bazı eksiklerin giderilmesiyle Ege Bölgesi'nin önemli rekreasyon alanlarından biri haline gelecektir.

ABSTRACT

In our country, the places that have marvelous natural and cultural beauty are announced as the National Park in order to protect and to leave them just the same to young generations. The first National Park of Turkey is Yozgat Pinegrove, which was established in 1958 and the number reached 23 until 1993. Spildağı National Park was established in the Aegean Region on the Manisa Mountain in the south of Manisa - the area 6693.5 ha-in 1968.

The National Park takes place in the Mediterranean climate zone i.e. it is hot in summer, warm in winter. In Summer because of it's height the temperature is 7°- 8°C cooler and colder in winter than it's in Manisa Plain. It's flora is Lemur on the low parts. In the Lower flora Redpine and dyer'soak are found but the prevailing tree species at the upper elevation are Black pine and Juniper. In this Park, which has a very rich flora, there are hyacinth, crocus, violet, daisy, wild rose, cyclamen and they open their flowers in every season. Among these the tulip, which had given it's name to a period of the Ottoman Empire, is very important, because Manisa is the motherland of the tulip.

* Marmara Üniversitesi, Atatürk Eğitim Fakültesi, Coğrafya Eğitimi Bölümü.

The National Park is very rich in respect of wild life, but because of illegal hunting some animals are extinct. Rabbits, wolves, foxes, pigs, polecats and some kinds of birds are present.

Kızılbel, Çaybaşı, Çiçin, Şahinlik, Kurşunlu, Paşaini, Işık creeks have created deep vallies all around the mountain. These canyon vallies give the extraordinarily beauty to the National Park. There are a lot of caves in Dulkadın district. The largest one of these caves is Paşaini.

There is Kybele relief on the eastern slope of the mountain in Akpınar district among the historical places of the park. In the south of this relief the remains of Tantaes Castle are encountered. There is Crying Rock figure in Çaybaşı.

Today Ayvacık village with it's 50 people is in the National Park. The park is located in At Alanı and there are accomodation places. Recently the National Park is settled as recreational area for this reason accomodation facilities, hiking path, view terraces were built.

As a result of the park needs to be known in Turkey. Manisa will also be affected. In order to protect wild life the illegal hunting must be prevented. In Ayvacık village it must be found another source of living instead of sheep - breeding (apiculture, carpet culture, fruit culture). In order to reach the sport facilities easily (but there aren't any now) there must be cable lift on the mountain.

Giriş

Günümüzde Milli Parklar belirli büyüklüğe sahip biolojik, coğrafik, jeolojik, morfolojik özellikler ve estetik bütünlük gösteren ve bunlarla birlikte uzun çağlardan beri şekillenmiş farklı kültürlerin izlerini taşıyan, görüntülerini veren, milli hatta milletler arası değerlere sahip alanlar olarak tarif edilmektedir ⁽¹⁾.

Dünyanın ilk Milli Parkları A.B.D.'de Yellowston'da 1872 yılında, daha sonra Kanada'da Banaff'da 1885'de doğduğu halde Avrupa'da yaygınlaşması II. Dünya Savaşı'ndan sonra gerçekleşmiştir. Örn. Fransa'da ilk Milli Park 1963 yılında kurulan Vanoise'dir ⁽²⁾. Türkiye'de milli parklar konusundaki ilk kanuni mevzuat 31.8.1956 yılında yürürlüğe giren 6831 sayılı Orman Kanunu'nun 25. maddesidir. Kanun "Orman Genel Müdürlüğü'nün mevki ve haiz olduğu hususiyet dolayısıyla, lüzum göreceği ormanları, orman rejimine giren sahaları memleketin ilim hayatının istifadesine tahsis etmek, yurdun güzelliğini devam ettirmek, halkın çeşitli spor, dinlenme ihtiyacını karşılamak, turistik hareketlere imkan vermek amacıyla (Milli Park) olarak ayrılabilceği, hükmüne bağlamış milli park uygulamalarına imkan sağlamıştır. 1983 yılına kadar sadece ormanlık sahalar

(1) E. Palaşoğlu "Milli Parklar Dairesi Başkanlığı Çalışmalarının Önemi ve Kanuni Mevzuatı". Milli Parklar Semineri. 1985 Antalya, s. 16.

(2) R. Chapuis et M.A. Lanneaux, Annales De Géographie No. 573, 102^e Année Septembre-October 1993, s. 519.

milli park konusu iken bu tarihte yürürlüğe giren 2873 sayılı Milli Parklar Kanunu orman dışı yörelerde potansiyel varlık gösteren tüm sahaların milli park olabilmesine; Tabiat Parkları, Tabiat Koruma Alanları, Tabiat Anıtı şeklinde milli park esasları dahilinde korunan yeni bölgelerin tesis edilmesine imkan sağlamış bulunmaktadır.

Türkiye'nin ilk Milli Parkı 1958 yılında kurulmuş olan Yozgat Çamlığı'dır. 1983 yılına kadar 270.728 ha alanda 17 milli park tesis edilmiştir. 1993 yılında Milli Park sayısı 23'e, toplam alanları 463.399 ha ulaşmıştır. Yeni düzenlenen 8 adet Tabiat Parkı (53.955 ha), 23 adet Tabiatı Koruma Alanı (55.031 ha), 2 adet Tabiat Anıtı (10.5 ha) ve 23 Milli Park alanı 572.395 ha olup Türkiye yüzölçümünün %0 7'sini teşkil eder. Oysa 1991 yılında Fransa yüzölçümünün %7'sini oluşturan 27 bölgesel tabii parkın (Parc Naturel Regional) toplam alanı 39.780 km²'dir⁽³⁾.

Makalemize konu olan Milli Park, 22.4.1968 tarihinde Manisa'nın güneyinde yer alan dağın 5505 hektarlık bölümünde kurulmuştur. 1991 yılında yapılan düzenlemelerle alanı 6693.5 hektara çıkartılmıştır. Kanyon vadiler, mağaralar, dolinler, lapyalar gibi jeolojik yapıdan kaynaklanan özellikler bitki türleri, arkeolojik ve mitolojik zenginlikler, rekreasyon imkanları bu yörenin Milli Park ilan edilip korunmaya alınmasına sebep olmuştur.

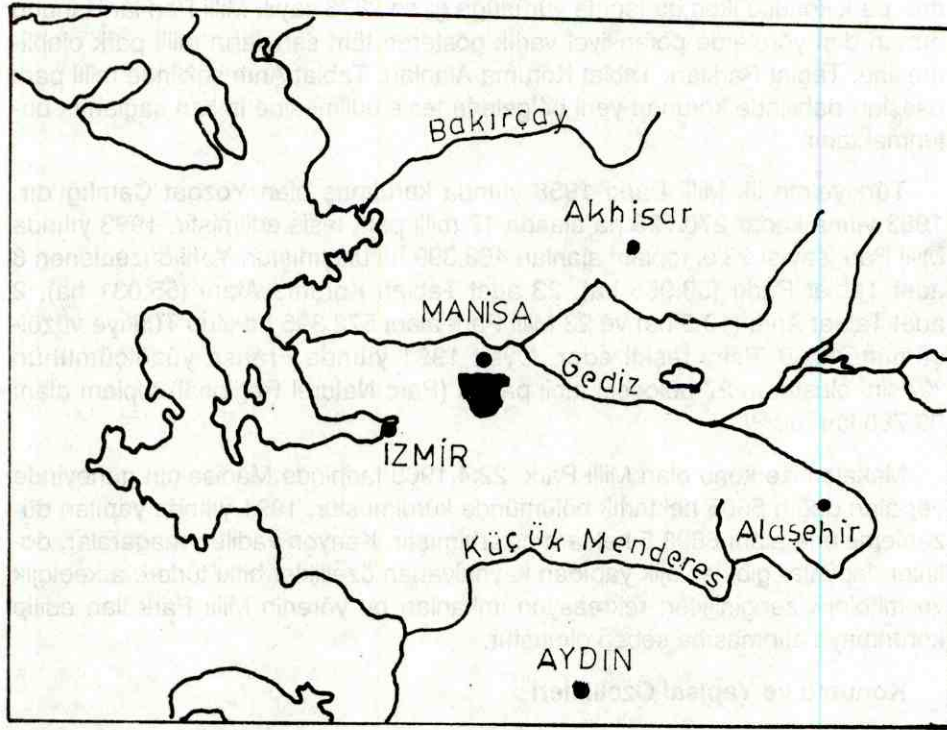
Konumu ve Yapısal Özellikleri

Ege Bölgesi'nde Manisa Ovası, Kemal Paşa Ovası ve İzmir Körfezi arasında dağlık bir kütle yer alır. Kuzeydeki Dumanlı Dağ'dan Emiralem (Menemen) Boğazı, güneyde Kemalpaşa Dağı'ndan Belkahve Eşiği (260 m.) ile ayrılan bu dağlık kütle, içinden Manisa - İzmir karayolunun geçtiği Sabuncu Bel'iyle (675 m.) ikiye ayrılır. Milli Park'ın içinde bulunduğu doğu kısmı Manisa (Spil) Dağı, batı kısmı Yamanlar Dağı adıyla anılır. Yapı itibarıyla birbirinden farklı bu dağlık kütlelerin doğusu daha yüksek (en yüksek yeri 1513 m.) batısı ise daha alçaktır (en yüksek yeri 1076 m.). Şekil 1.

Milli Park Ege Bölgesi'nin en önemli merkezi olan İzmir'e 41 km, Aydın'a 165, Balıkesir'e 170, Turgutlu'ya 30 km mesafededir. Milli Park alanına ve Atalanı dinlenme tesislerine biri Manisa'dan 20 km'si asfalt, 4 km'si stabilize toplam 24 km'lik yol ile her mevsim; diğeri İzmir - Ankara karayolunun Sütçüler Köyü sapağından, Beşpınar Köyü üzerinden 12 km'si stabilize 5 km'si ham orman yolu olmak üzere 17 km'lik bir yolla ulaşılabilir. Ayrıca kuru havalarda geçişe müsait olan Manisa-Turgutlu yolundan saparak Sancaklı Uzunçınar Köyü'nden Şeytancık mevkiine uzanan ayrı bir yol daha vardır.

Manisa Dağı eski şist temel üzere oturmuş II. zamana ait kalker bir kubbedir. Dağın Milli Park sahası içine giren kısmının büyük bir bölümünde Karst to-

(3) A.g.e. s.520



Şekil 1 - Lokasyon Haritası
Figure 1 - Location map

pografyasının gelişmesine neden olmuş Mesozoik kalkerleri geniş bir yer kaplar. Büyüklü küçüklü pek çok mağara, dolin, lapyra, kanyonun geliştiği bu arazi haşın topografyasıyla kendini hemen belli eder. Ortalama yükseltisi 60 m olan Manisa Ovasından birdenbire duvar gibi yükselen Spil Dağı'nın Milli Park içindeki Kızılbel, Çaybaşı, Çıçın, Şahinlik, Kurşunlu, Paşaini, Işık dereleri kalker arazide derin vadiler kazmışlardır. Dağa, olağan üstü güzellikleri veren bu vadilerdir. Karstik şekiller içinde en önemlilerinden bir tanesi parkın doğu ucunda bulunan bir dolindir. 600 m yükseklikte, içi su ile dolu olan bu gölün derinliği 1-2 m, çapı da 100 m'dir. İçinde çok miktarda bulunan sülükten dolayı "Sülüklü Göl" diye anılır. Parkın içinde özellikle Dulkadın mevkiinde çok sayıda mağara vardır. İn adı verilen (Karain) mağaraların en büyüğü Paşaini'dir. Ayrıca küçük karstik şekillerden lapyalara da her yerde rastlanır. Parkın doğusunda ve Atalanı çevresinde eğimlerin azaldığı Neojen arazi yayılır. Manisa'nın hemen güneyinden güneybatıya doğru volkanik arazi ile Birinci Zamana ait fişler doğu ve kuzeyde sınırlı bir alanda görülür.

İklim, Bitki Örtüsü, Yaban Hayatı ve Su Kaynakları

Milli park yazların sıcak, kışların ılık geçtiği Akdeniz iklim kuşağı içinde yer

alır. Elimizde iklimle ilgili rakamların olmayışı, dağda rasat istasyonunun yokluğundan kaynaklanır. Bununla birlikte hemen yakınında yer alan Manisa ile benzerlik gösterdiği bilinir; ancak yüksekliği 1500 m'ye ulaşan bu dağ, en sıcak ay ortalaması (Ağustos) 27.2° ve en soğuk ay ortalaması (Ocak) 6.6° olan Manisa'dan biraz daha farklı değerler gösterir. Yazın ovaya göre 7-8° daha serin, kışın daha soğuktur. En yüksek kar kalınlığı 44 cm'ye kadar çıkmasına rağmen yerde kalış süresi ortalama 4 gündür.

Parkın alçak kesimleri Akdeniz ikliminin tanıtıcı bitki topluluğu makilerle kaplıdır. Mazı meşelerinin de bulunduğu yer yer içine girilemeyecek sıklıkta ağaçlık görünümünde olan bu formasyon, Manisa'nın gerisindeki yamaçlarda 400 m'den 800-850 m'ye kadar yayılış gösterir. 500 m'ye kadar yükselen maki elemanları içinde; akça kesme (*Phillyrea latifolia*), katran ardıcı (*Juniperus oxycedrus*), Kermez meşesi (*Q. cocifera*), erguvan (*Cercis siliquastrum*), sandal (*Arbutus andrachne*), kocayemiş (*Arbutus unedo*), adaçayı yapraklı laden (*Cistus salviifolius*), katırtırnağı (*Spartium junceum*) tespih (*Strax officinalis*), menengiç (*Pistacia terebinthus*), delice (*Olea europea* var. *oleaster*) olup ayrıca dağınık olarak; ova akçaağacı (*Acer campestre*), Yasemin (*Jasminium fruticans*), çiçekli dişbudak (*Fraxinus ornus*), geyik dikenini (*Grateagus monogyna*) ve yabani gül (*rosa canina*) bunlara katılır (4). Zakkum (*Nerium oleander*) 600 m yüksekliğe kadar vadi içlerinde görülür. 850 m'den itibaren başlayan Karaçam (*P. nigra*) parkın en yüksek noktası Karadağ'ın zirvesine kadar bütün yamaçlar üzerinde yayılır. 1000 m civarında ise karaçam ormanlarının içine boylu ardıc (*Juniperus excelsa*) ile ülkemizde dağlık sahaların yüksek kesimlerinde sınırlı bir yayılışa sahip olan sabin ardıcı (*J. Sabina*) katılır. Orman altının diğer elemanları yabani erik (*Prunus divaricate*), karamuk (*Berberis cretica*) geven (*Astragalus*), çoban yastığı (*Acantholiman*), y. salep (*Orchis fusca*) ve siklamen (*Cyelamen europdeum*)'dir (5). Daha önce yaygın olan kızılçam (*P. brutia*) ormanları bugün adacıklar halinde genellikle 500 m'den yüksek seviyelerde sarp, ulaşılması imkansız kalker diklikler üzerinde ve kütlelerin kuzey yamacını parçalayan kısa akarsuların kabul havzalarında rastlanır. Karadağ'ın zirvesinden parkın güney yönüne geçildiği zaman karaçam ormanlarının bozulmadığı ve kuzey yüzdeki andıran sıklıkta büyük bir gelişme halinde olduğu dikkati çeker. Ormanın ikinci hakim elemanını ve alt katını oluşturan ardıçlar bu yüzde de aynı özelliği sürdürür (6).

Zengin bir floraya sahip olan Milli Parkta her mevsim açan çiçekler bulunur. Bunların başlıcaları; çiğdem (*Colchicum*), siklamen (*Cyclamen europdeum*), menekşe (*Viola odorata*), papatya (*Matricaria*), yabani gül (*rosa canina*), gelincik (*papaver rhoeas*), sümbül (*hyacinthus*), şakayık (*Paconia*) ve Manisa lalesidir (*Anemone coronaira*). Osmanlı Devletinde adını bir devre veren lalenin bu-

(4) N. Günel "Manisa Dağında Doğal Bitki Örtüsünün Görünümü" Bülten, No. 10, Sayı 10. 1993, İstanbul, S. 69.

(5) A.g.e. s. 69

(6) A.g.e. s. 70

radan götürüldüğü iddia edilmekte olup, laleler orman açıklarında, dere kenarlarında kümeler halinde gelişmektedirler.

Milli Park yaban hayatı yönünden oldukça zengindir. Parkta bol miktarda tavşan, kurt, çakal, domuz ve tilki vardır. Sansar, porsuk, sincap, kirpi ve gelincik gibi hayvanlara da rastlanır. Yırtıcı kuşlardan doğan, atmaca, kartal ve akbalar, çok çeşitli ötücü kuşlar, kınalı keklik, yaban güvercini, sığırcık, bildircin, çulluk diğer yaban hayatını oluşturur. Yakın zamana kadar parkta sülün, çil keklik, ayı, karaca ve dağ keçisine rastlandığı halde bugün bu hayvanlar görülmemektedir. Bilinçsiz avlanma sonucunda tavşan, kurt, çakal, domuz, tilki ve bazı kuş türleri dışındaki hayvanların nesli tükenmek üzeredir. Yaban hayatını zenginleştirmek için Muradiye keklik üretme istasyonunda üretilen sülünler parkın korunabilen sahalarına salınmışlardır. Milli Park içindeki dereler yaz aylarında kurudukları için bu derelerde balık yaşamaz. Göletlerde 1989 yılında Gökkuşığı balık türü denemesi yapılmış, kısmen sonuç alınmışsa da su kaynaklarının sınırlı olması, göletlerden birinin su tutmaması bu çalışmaların gelişmesine imkan vermemektedir.

Milli Park'ın Sülüklü Göl dışında önemli bir su kaynağı yoktur. Dereler yaz aylarında kururlar. Bu yüzden Atalanı mevkiinde iki suni gölet meydana getirilmiştir. Parkın doğu ucunda sıcaklığı 20° olan bir su çıkar. Çevrede bu suya ılıca adı verilir.

Tarihi Özellikler ve Yerleşme

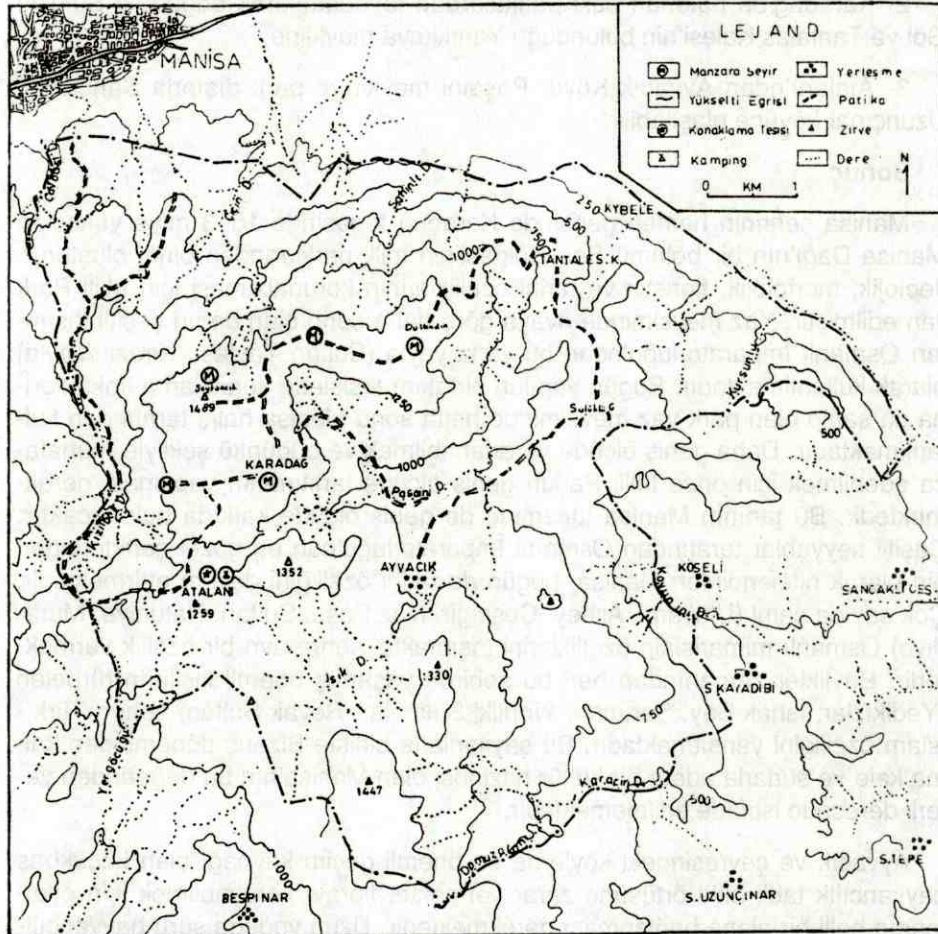
Milli Park'ta bulunan Kybele röliefi, Tantaless Kalesi, Ağlayan Kaya arkeolojik ve mitolojik kaynakları oluşturur. Anadolu'nun en eski ana tanrıçası Kybele'nin Akpınar mevkiinde dağın doğu yamacına oyulmuş röliefi vardır. Zamanın tesiriyle bozulmuş olan tasvirde tanrıça ayaklarını bir ayak iskemlesi üzerine koymuş, figürün başı ileriye doğru eğilmiştir. Başının yanındaki hieroglif yazı bunun Hitit dönemine ait olduğunu kanıtlamakta ve Hitit egemenliğinin bu bölgeye kadar yayıldığını göstermektedir. Kybele anıtının güneyinde, Yarıkkaya mevkiinde ulaşılmaması çok zor dik yamaçlarda Tantaless Kalesinin kalıntıları bulunmaktadır.

Milli Parkın bir diğer kaynağı ise Ağlayan Kaya olarak bilinir. Çaybaşı mevkiinde uzaktan bakıldığında başını eğmiş ağlayan bir kadına benzeyen doğal bir kaya figürüdür. Kayanın çatlaklarından zaman zaman su damlarken hemen yanında son yıllarda Manisa Belediyesi tarafından açık hava tiyatrosunun yapılmasından sonra suları kesilmiştir. Mitolojiye göre 14 güzel çocuğunun kıskançlık sebebiyle Apollo ve Artemis'in anneleri Leto tarafından öldürülmesi sonucunda çocukların ardından ağlayan Niobe'ye aittir.

Bugün milli parkın içinde 11 haneli 50 nüfuslu küçük bir köy vardır. 1965 yılında nüfusu 50 olan Ayvacık köyü Milli Park sınırları içinde kalınca, halk geçim sıkıntısı nedeniyle civardaki köy ve şehirlere göç etmiştir. Zira, Ayvacık ve civardaki köylerin geçim kaynağı hayvancılığa dayanmaktadır. Milli Parkın amacı

tabiatı olduğu gibi muhafaza etmek, gelecek nesillere bu tabii haliyle tanıtmak olduğundan yerleşme, avlanma, otlatma gibi faaliyetlere izin verilmemekte, ağaç kesimi yapılmamaktadır. Bu nedenle her geçen gün küçülen Ayvacık köyü nüfusu 1970'de 6 kişiye düşmüştür. Daha sonra 1975'te 17, 1980'de 27, 1985'de 35 ve 1990'da 46 kişiye yükselmiştir.

Milli Parkın yerleşim ve gelişim sahası Atalanı mevkiidir. Burada Manisa Orman İşletme Müdürlüğü'ne ait 20 birimden oluşan konaklama tesisleri bulunmaktadır. Tesisler bütün yıl açık olup 20 Haziran - 20 Eylül tarihleri arasında altışar günlük devreler halinde halka kiralanmaktadır. Ayrıca günü birlikler için Atalanı ve Çampınar (Şeytancık) kır gazinosunda yaz aylarında içecek ihtiyacı karşılanmaktadır. Spil Dağı Milli Parkı Türkiye'deki Milli Parklar içinde en iyi düzenlenenlerden bir tanesidir. Parkta konaklama tesislerinin yanısıra manzaraya hakim tepe ve sırtlarda manzara seyir terasları yapılmıştır. Sayısı 5 tane olan



Şekil 2 - Spil Dağı Milli Parkı Turizm Haritası

Figure 2 - The tourism map of The Spil Dağı National Park

bu seyir yerleri (Şekil: 2) şunlardır:

- 1- Atalanı - Şeytancık yolu üzerinde Kızılbel Kanyonunu,
- 2- Şeytancık tepesinden Manisa şehri ve Gediz Ovasını,
- 3- Karadağ yangın gözetleme kulesi terası bütün parkı,
- 4- Karadal sırtlarından kanyon vadiler,
- 5- Dulkadın tepesinden Sülüklü gölü gören manzara seyir yeri.

Parkta uzun yürüyüş (hiking) yapmak için patikalar bulunmaktadır. Bunların başlıcaları şunlardır:

- 1- Atalanı'ndan Karadağ zirvesine,
- 2- Karadağ'da bulunan eski patikalardan faydalanılarak doğudaki Sülüklü Göl ve Tantalas Kalesi'nin bulunduğu Yanikkaya mevkiine,
- 3- Atalanı'ndan Ayvacık Köyü, Paşaini mevkii ve park dışında Sancaklı - Uzunçınar köyüne ulaşılabilir.

Sonuç

Manisa şehrinin hemen gerisinde Karadağ tepesinde 1513 m'ye yükselen Manisa Dağı'nın bir bölümü Ege Bölgesi'nin milli parklarından birini oluşturur. Jeolojik, morfolojik, floristik ve tarihi özelliklerinin korunabilmesi için Milli Park ilan edilmiştir. Yaz mevsiminde ovaya göre daha serin olan dağın çeşitli kısımları Osmanlı İmparatorluğu'ndan bu yana yayla (Sultan Yaylası, Kirazlı Yayla) olarak kullanılmaktadır. Bugün yapılan birtakım tesislerle konaklama imkanlarına da sahip olan park yaz mevsiminde hafta sonu Manisa halkı tarafından kullanılmaktadır. Daha geniş ölçüde yararlanabilmek ve bugünkü şekliyle muhafaza edebilmek için önce Milli Parkın geniş ölçüde tanıtımının yapılması gerekmektedir. Bu tanıtım Manisa turizmüne de geniş ölçüde katkıda bulunacaktır. Çeşitli seyyahlar tarafından Osmanlı İmparatorluğu'nun en güzel şehirlerinden biri olarak nitelendirilen Manisa, bugün de tarihi özelliğini devam ettirmektedir. Çok sayıda cami (Ulucami, Alibey, Çeşnigir, İvaz Paşa, Sultan, Hatuniye, Muradiye) Osmanlı mimarisinin özelliklerini taşımakta, şehre ayrı bir özellik vermektedir. Beylikler zamanından beri bu şehirde yaşamış önemli kişilerin türbeleri (Yedikızlar, İshak Bey, Saruhan, Yirmiiki Sultanlar, Revak Sultan) şehrin Türk - İslam özelliğini yansıtmaktadır. Bu sayılanlarla birlikte Bizans döneminden kalma kale ve surlarla adeta bir kültür hazinesi olan Manisa'nın bu değerinden yerli derecede istifade edilmemektedir.

Ayvacık ve çevresindeki köylerde en önemli geçim kaynağı olan küçükbaş hayvancılık tabii bitki örtüsüne zarar vermekte, florayı koruyabilmek için otlatmanın belli bir plana bağlanması gerekmektedir. Uzun vadede sürü hayvancılı-

ğı yerine ahır hayvancılığına yönlendirilmeli; arıcılık, halıcılık, meyvacılık teşvik edilerek daha üretken hale getirilmelidir.

Yıl boyunca avlanma yasağı olmasına rağmen Milli Park sahasında kaçak avlanmalar yapılmakta, yaban hayatını korumak için daha ciddi tedbirlerin alınması gerekmektedir.

Rekreasyon imkanları bakımından büyük değer taşıyan Milli Parkta spor tesislerinin olmayışı büyük bir eksikliklerdir. En kısa zamanda uygun tesislerin yapılması gerekmektedir.

Manisa'dan Milli Parka karayolu ile ulaşılmakta, hafta sonları yoğun bir trafik yaşanmaktadır. Ülkemizde önümüzdeki yıllarda dağ turizminin gelişeceği göz önüne alınarak teleferik tesislerinin yapılması düşünülmelidir. Bu sayede Milli Park aracı olmayan veya onunla çıkmak istemeyenler için iyi bir ulaşım vasıtasına kavuşturulmuş olacaktır.

Bibliyografya

- AKŞİT, O. 1983. Manisa Tarihi, İ. Ü. Yay. No:3104, İstanbul
DARKOT, B. - TUNCEL, M. 1988. Ege Bölgesi İ. Ü. Coğ. Enst. Yay. No:99, İstanbul
D.İ.E. Genel Nüfus Sayımı (1965, 1970, 1975, 1980, 1985, 1990)
GÜNAL, N. 1986, Gediz - Büyük Menderes Arasındaki Sahanın Bitki Coğrafyası. İ. Ü. Basılmamış Doktora Tezi
İZMİR ORMAN BÖLGE MÜDÜRLÜĞÜ. 1992. Manisa Dağı (Spil) Milli Parkı Amenajman Planı
TARIM ORMAN VE KÖY İŞLERİ BAKANLIĞI, 1985. Milli Parklar ve Av. Yaban Hayatı Gelişim Mat. Ankara
TARIM ORMAN VE KÖY İŞLERİ BAKANLIĞI, 1986. Türkiye'de Av ve Yaban Hayatı Orman Genel Müdürlüğü Yay. Ankara
TAŞLIGİL, N. 1990, Manisa Ovası ve Çevresi, İ. Ü. Basılmamış Doktora Tezi

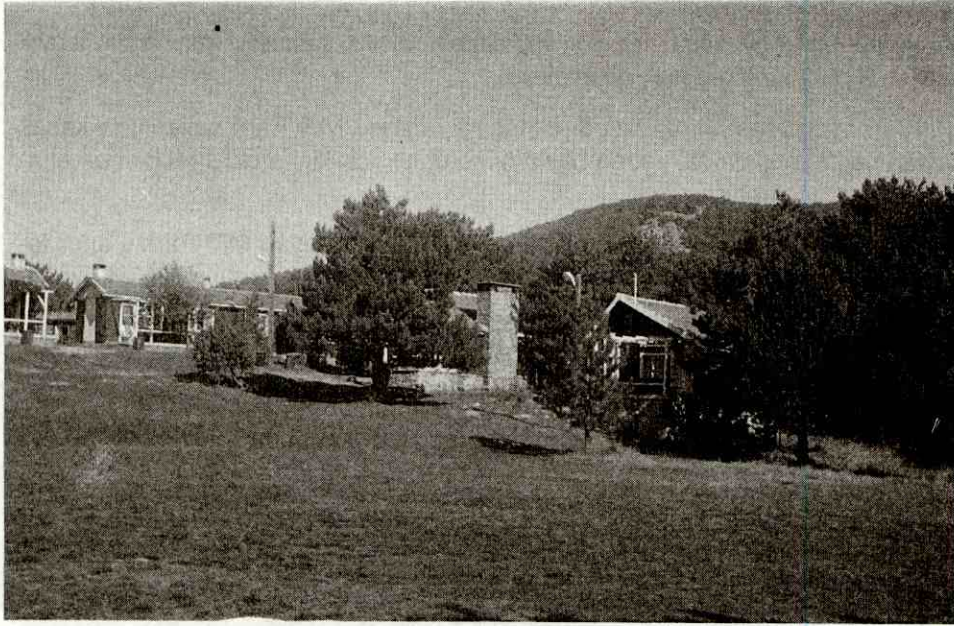


Foto 1: Atalanı Konaklama Tesisleri
Photo 1: Atalanı accomodation facilities.



Foto 2: Önde suni göletlerden bir tanesi arkada Atalanı konaklama tesislerinin restau-
ranti
Photo 2: One of the reservoir in the front the restaurant of Atalanı accomodation faciliti-
es at the back

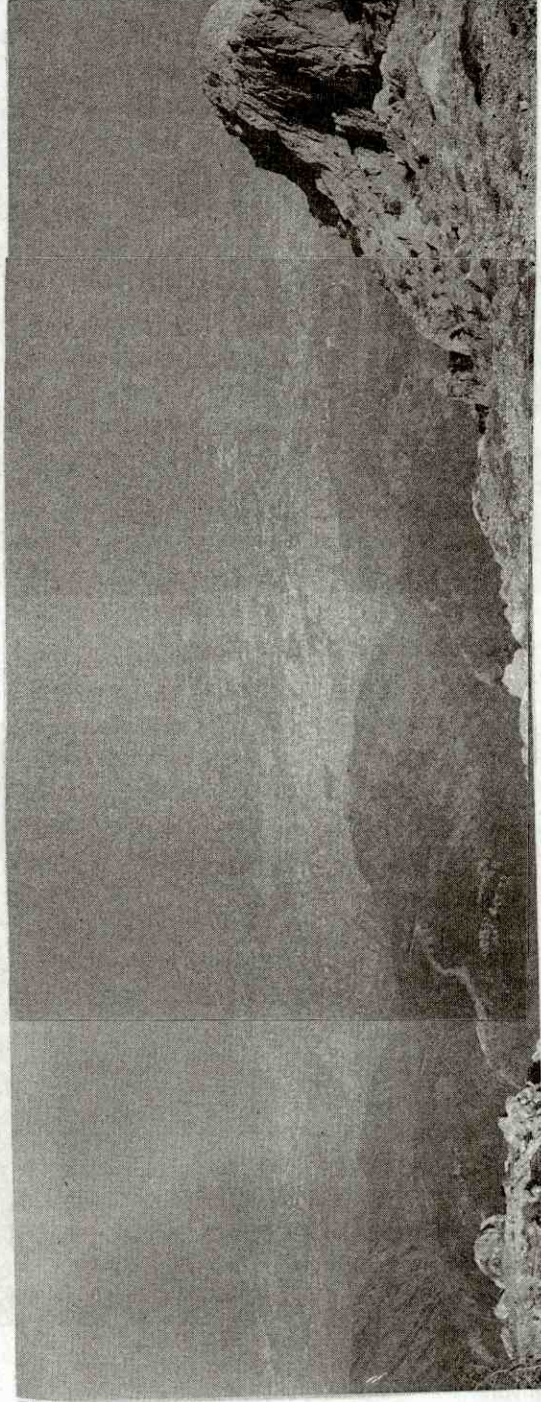


Foto 3: Seyir Tepesinden Manisa Şehrinin Görünüşü
Photo 3: The view of Manisa from Seyir Tepesi

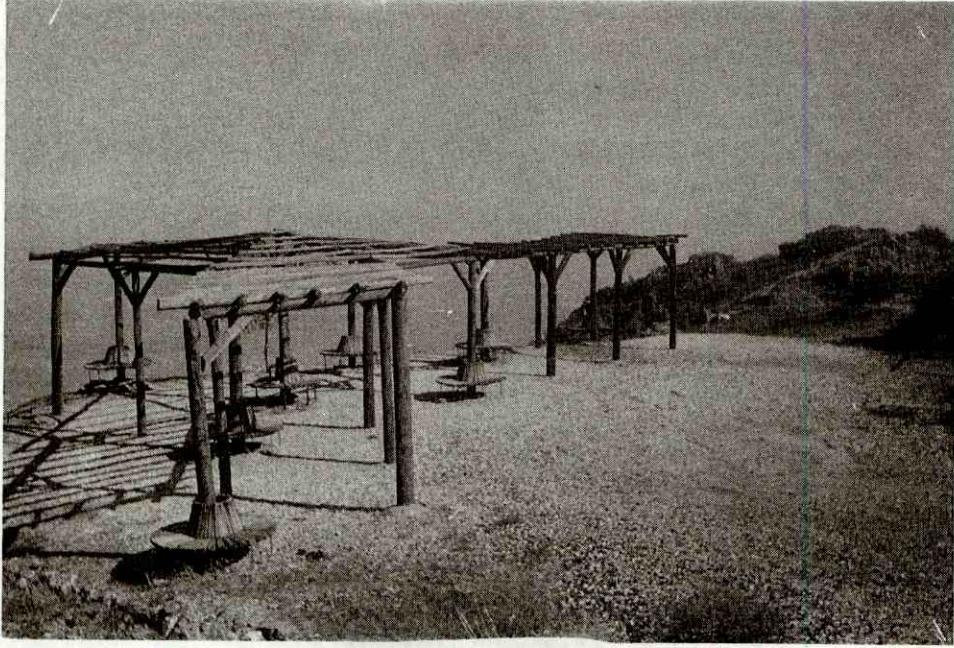


Foto 4: Manisa Şehri ve Gediz Ovasına bakan Seyir Terası
Photo 4: The view terrace through Manisa and Gediz Plain



Foto 5: Kızılbaş Kanyonu
Photo 5: The Kızılbaş canyon