

# KONYA OVASI MESKEN EKLENTİLERİ VE İKTİSADİ VE SOSYAL YAŞAMDAKİ YERİ

Konya Plain Dwelling Attachments and Place of  
These at Economical and Social Life

Dr. Ferzan (KİTAPÇIOĞLU) GÜMÜŞTEPE

## ÖZET

Kır ve şehir yerleşmeleri, o yörenin fizikî ve ekonomik özelliklerine göre farklılıklar gösterir.

Bu özellikleri en güzel şekilde gösteren yerleşmeler ise kır meskenleridir. Çünkü bunlar, büyük ölçüde doğaya bağlıdır.

Kısaca "Konya Ovası" terimini kullandığımız, Konya merkez, Çumra, Karaman ve Karapınar Ovalarında, halkın % 30'u köylerde yaşamaktadır.

Ovadaki meskenlerin, yapı malzemesi, duvar kalınlığı, kapı ve pencere büyüklükleri, dam şekilleri, dam inşa malzemesi gibi konularda tam bir benzerlik gösterdiği görülür. Hatta hemen çoğunda tahıl üretimi ön planda olduğundan; meskenlerin şekli ve kullanım alanları da tahıl ekonomisi şartlarına göre aynı tarzda şekillenmiştir.

Kır meskenlerinin bir diğer ortak özelliği ise; evlerin iki bölümden oluşmasıdır;  
a- Ailenin oturduğu asıl kullanım alanı  
b- Eklentiler.

Zaten ikametgâhı olmayan bir ev olamayacağı gibi, eklentileri olmayan bir kır evi de düşünülemez. Çünkü eklentilerin zayıflaması ve ortadan kalkmağa yüz tutması ile ev, kırsal fonksiyonunu kaybetmeğe başlar (Tunçdilek, 1967).

## ABSTRACT

Country side and town settlements show differences in accordance with physical and economical characteristics of that region.

The settlements which exhibits these characteristics in best way are rural, countryside dwelling. Because, these depend on the nature to a great extent.

On Konya central, Çumra, Karaman, and Karapınar plains for which we use in short "Konya Plain" term, 30% of people live at villages.

Full similarity is observed and seen on the dwelling places in the plain subject-matters such as construction material, wall thickness, sizes of doors and windows, the forms of roofs and roof construction materials. Furthermore, since grains production is priority in most of them, the form and utility areas of dwellings are planned and designed in same manner as per the conditions of grains economy.

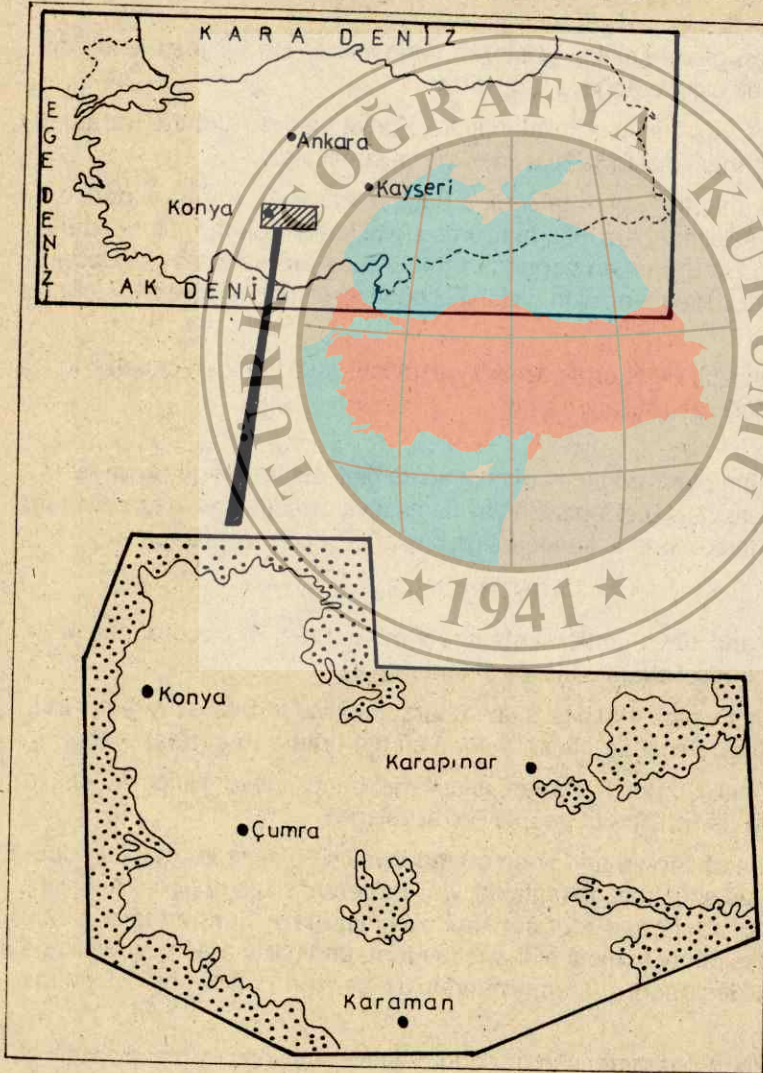
Another common characteristic of country side dwellings is the division of houses into two sections.



Konya Ovası ve çevresindeki kır yerleşmeleri, yurdumuzda çok sık görülen tipik köy yerleşmelerindendir. Bu köyleri (Tanoğlu, 1954) şu şekilde tarif edebiliriz;

Bütün köy cemaatini bir sahada toplayan, kendi üzerine kapanmış adeta içine çekilmiş, merkezîyetçi, birlikte yaşamaya ve çalışmaya alışmış, gelenek ve göreneklerine sadık, bir cami ve bir çeşme etrafında toplanan, sık evleri ile uzak-tan bir yığın halinde görülen toplu veya küme köy.”

Konya Ova'sında gerçekten de toplu köyler çoğunluktadır. Bu alüvyal ovada



Şekil: 1 LOKASYON HARİTASI

nüfus toplama özelliği gösterirken, ova tabanından uzaklaşıp çevredeki yükseltilere doğru çıkıldıkça dağınık yerleşme artmaktadır.

Fakat yine de köyler, ya bir akarsu vadisi ya da büyük bir kinti konisinin çevresinde toplanmaktadır. Köylerin toplu veya dağınık olması, kır meskenlerini ve bunlardaki iktisadi ve sosyal yaşamı etkilemektedir.

Kır meskenlerinde kullanılan malzeme ise doğal çevre şartlarına bağlıdır. Konya Ovası'nda kerpiç (=toprak), taş, yarı yarıya taş ve



kerpiç meskenler çoğunluktadır. Bunun yanısıra Ovanın bazı kesimlerinde mağaralar da eklenti olarak kullanılmaktadır. (örneğin- Taşkale) Ayrıca sazdan yapılmış yayla evleri de oldukça ilginçtir.

Karadağ, Karacadağ gibi volkanik alanlarda, volkanik taşların, Karapınar'da ise cüruf (=cüruk)un kullanıldığı görülür. Karapınar şehrinin evlerinin büyük bir kısmı cüruftan yapılmış tuğlalarla inşa edilmiştir. Karadağ'da (örn. Derbe) ve Karacadağ'da (örn-ikizli) evlerde, çevredeki tarihi kalıntılardan sökülmüş, gayet muntazam işlenmiş yapı taşlarının kullanıldığı görülür.

Tetkik sahamızın güneydoğu ucunda dağlık bir sahadan bulunan Taşkale'de ise ilginç diyebileceğimiz bir yapı tarzı görülür. Taş - Kerpiç meskenlerin bir çoğu arkalarını dağlık alana dayamakta, hatta evin ekentisini de kalker kayalar içine oyulmuş "gözler" oluşturmaktadır.

Dikkat çeken bir diğer nokta; ovadaki meskenlerin, yapı malzemesi, duvar kalınlığı, kapı ve pencere büyüklükleri, dam şekilleri, dam inşa malzemesi gibi konularda tam bir benzerlik göstermesidir. Hatta hemen hemen çoğunda tahıl üretimi ön planda olduğundan, meskenlerin şekli ve kullanım alanları da tahıl ekonomisi şartlarına göre aynı tarzda şekillenmiştir.

Kısaca köylü ailesinin ekonomik etkinlikleri ev ve eklentilerini etkiler, onu şekillendirir. Konya Havzası kır yerleşmeleri çoğunlukla, tek katlıdır. Fakat çift katlı evlere de rastlanır. Köylünün ekonomik gücü yükseldiği oranda evin yapı malzemesi ve büyüklüğü değişir. Köylerde beton yapıların çoğalması, kiremit ve çinko kullanımının yaygınlaşması bununla açıklanabilir. Satın alma gücü yüksek olan kişilerin evleri de daha geniş ve büyüktür. Yine aynı sebepten çift katlı yapılarda bir artış gözlenmektedir. Özellikle Konya'ya yakın olan köylerde; şehir evlerine duyulan özlem, varlıklı köylü ailelerini beton, tuğla, kiremit kullanarak daha büyük, bazan da çift katlı meskenler yapmağa itmiştir. Fakat bu yeni yapılan evlerin planlarında da büyük bir değişiklik yoktur.

Kır meskenlerinin özelliklerini açıklamağa geçmeden önce, Sille evlerine değinmekte yarar vardır; buradaki evlerin çoğunluğunu eskiden kalma Rum evleri oluşturur. Daha sonra yapılan Türk evleri de bu yapı tarzından etkilenmiştir.

Köy yapılarının % 80'i çift katlıdır ve yörede kerpiç ev yoktur. Çoğunluğu taş ve ahşaptır. Türk evlerinde avlu mevcuttur ve eklentiler bunun çevresinde yer almıştır. Eski Rum evlerinde ise eklentiler (ahır, samanlık, tuvalet) alt katta yer almıştır.

Yöremizde çoğunluğu oluşturan kır meskenlerine gelince; bunların hemen hepsinde bir avlu (:havlu, hayat) mevcuttur. Ailenin oturduğu ev ve diğer eklentiler havlu içinde dizilmiştir. Bazan da Ortakonak'ta olduğu gibi ahır ve ağıl, avlunun dışında ama eve bitişik bir şekilde inşa edilmiştir. (Plan-1-2)

Halk arasında "havlu" olarak tabir edilen bu alan, evin sahibinin ekonomik du-



rumuna bağlı olarak büyük veya oldukça küçüktür. Çevresi 2-3 m. yüksekliğinde bir duvarla çevrilmiştir, genelde iki kapısı bulunur. Bunlardan biri; günlük kullanım amacı ile hane sakinlerinin girip çıktıkları küçük kapı, diğeri ise ziraat aletlerinin ve hayvanların giriş çıkışında kullanılan büyük kapıdır.

Konya Ovası yerleşmelerinde öncelikle tahıl ziraatı ve buna ek olarak hayvancılık geçim kaynağı olduğundan, evin bölümleri de buna göre yapılmıştır.

Ailenin yattığı, oturduğu dinlendiği "ev" kısmı genelde iki veya dört (bazan bu sayı artar) odadan oluşur. Bu eve taşlık (Konya - Çumra civarı), örtmelik (Karapınar çevresi) veya Saçak (Ortakonak dolayları) adı verilen üstü çalı, saz, kamış gibi malzeme ile örtülü yanları açık bir kısımdan girilir. (Plan: 2-3-4)

"Mabein" denilen bir holden, evin diğer odalarına kapılar açılır. Eskiden saman ve toprak karışımı olarak yapılan mabein zemini, günümüzde taştan yapılmaktadır. Odalar genelde 3x3, 3x4.5 m. ebadındadır. Aile fertlerinin gereksinimleri ve imkânlar ölçüsünde oda sayısı 2 ile 6 arasında değişir.

Kır meskenlerindeki başlıca eklentiler ve özellikleri şöyledir:

#### **Yakacak Odası (:Kesmik Damı):**

Meskenlerin avluları içerisinde genellikle yakacak malzemesi olarak tezek, saman, çalı çırpı bir küme halinde dizilir. Fakat bazı köylerde, Hatip örneğinde olduğu gibi ayrı bir bölüm ayrılmıştır. Bu kısma yakacak odası veya kesmik damı denir. Bu oda, ocağa yakın yapılır. "Kesmik" (ekin saplarının arka kalan kısmı yakacak olarak kullanılır) ve kindıra denilen otlar ile tezek burada depo edilir. Bu bölüme, Karapınar yöresinde "Guşurgu" denir.

#### **Kayıt Damı:**

Fazla küp, testi, mutfak eşyası ve eskiden kalan harar ve gerilerin konduğu yerdur. Buraya "Bievi" de denmektedir.

#### **Ağıl ve Ahır:**

Konya Ovası'nda büyük ve küçükbaş hayvanlar, Karapınar yöresi hariç kış mevsimini köyde geçirirler. Ziraatın yanısıra hayvancılığın ekonomide büyük yeri vardır. Bu nedenle avluda hayvanlar için ayrı bir bölüm ayrılmıştır. Ahır ve ağıllar, bazan Ortakonak örneğinde olduğu gibi avlunun dışında ama eve bitişiktir. Karapınar yöresinde ağıla; "koyun damı" veya "çardak" adı verilir.

Ağılın hemen yanında ise bir samanlık bulunur. Tahıl üretiminin yapıldığı ova-da, tahılın bu artık mahsulünün konduğu bu özel bölüme; Karapınar yöresinde "Batma" adı verilmektedir.

#### **Ambar:**

Tahıl ziraatı ile geçimini sağlayan Konya yöresinde ambar, her evde olmasa da genelde mevcuttur. Özellikle geniş arazileri olan, ürün sahiplerinin ambarları çok daha geniştir. Küçük çaptaki buğday ambarlarına ise "Bitek" adı verilmektedir.



**Aşhane (Mutfak):**

Avlunun bir köşesinde mutfak-kiler ve hemen yanlarında tandır, daima yanyana bulunurlar. Çoğunlukla avluda olan mutfak, bazan evin içerisinde de olabilir. Çift katlı evlerde mutfak, birinci katta yer almıştır. Sille'de evlerde ise mutfağın, ikinci katta olduğu görülür.

Izbesi olmayan meskenlerde ve özellikle yayla evlerinde bahçenin az güneş alan bir köşesinde "Bastırık" adı verilen, bir nevi buzdolabı vazifesi gören bir muhafaza bulunur. Havzada, hayvancılığın ağırlıkta olduğu köylerde daha çok bulunan bastırık, hayvan ürünlerinin (yağ, peynir, yoğurt) muhafazasında kullanılır.

Bastırık yapımı şöyledir; bahçenin köşesinde özel olarak dökülen beton üzerine; peynir, yağ, yoğurt kaplar içerisinde konur. Bunların üzerine; kilim, posteki toplam otuz kat örtü konur. Bu suretle, ısı iç kısma kadar geçemediğinden, bu tür gıda maddeleri, bozulmadan saklanır.

Mutfak kısmının bölümlerinden biri de; küp, tabak, çanak konan "seki" kısmıdır. Karapınar yöresinde baca kısmına ise "Buharı" adı verilir. Karadağ civarı köylerde ise bu bölüme "katıklık" denmektedir. (Plan: 5-7-8)

**Izbe:**

Konya Ovası yerleşmelerinde bodruma izbe denir. Bu; yarısı toprak altında ve yüksekliği 2.5 m. kadar olan ve üstteki evi rutubetten koruyan kısımdır. Özellikle tek katlı meskenlerde görülen izbelerin, pencereleri ya yoktur ya da çok küçüktür. Buraları kışın sıcak, yazın ise serin olurlar. Izbesi olan yapılar, burayı kiler olarak kullanırlar. Ev sakinlerinin yaz sıcaklarından kaçarak serinleyebilecekleri bir yer olması açısından da önemlidir.

**Hariciye:**

Kır meskenlerinin büyük çoğunluğunda olan bir bölümdür. Bir nevi selamlık da diyebileceğimiz bu kısım; eve gelen erkek misafirlerin, evin iç yaşamını rahatsız etmemeleri için yapılmıştır. Avlunun dışında, genellikle avlu duvarına bitişiktir. Avludan ve sokaktan olmak üzere iki girişi vardır.

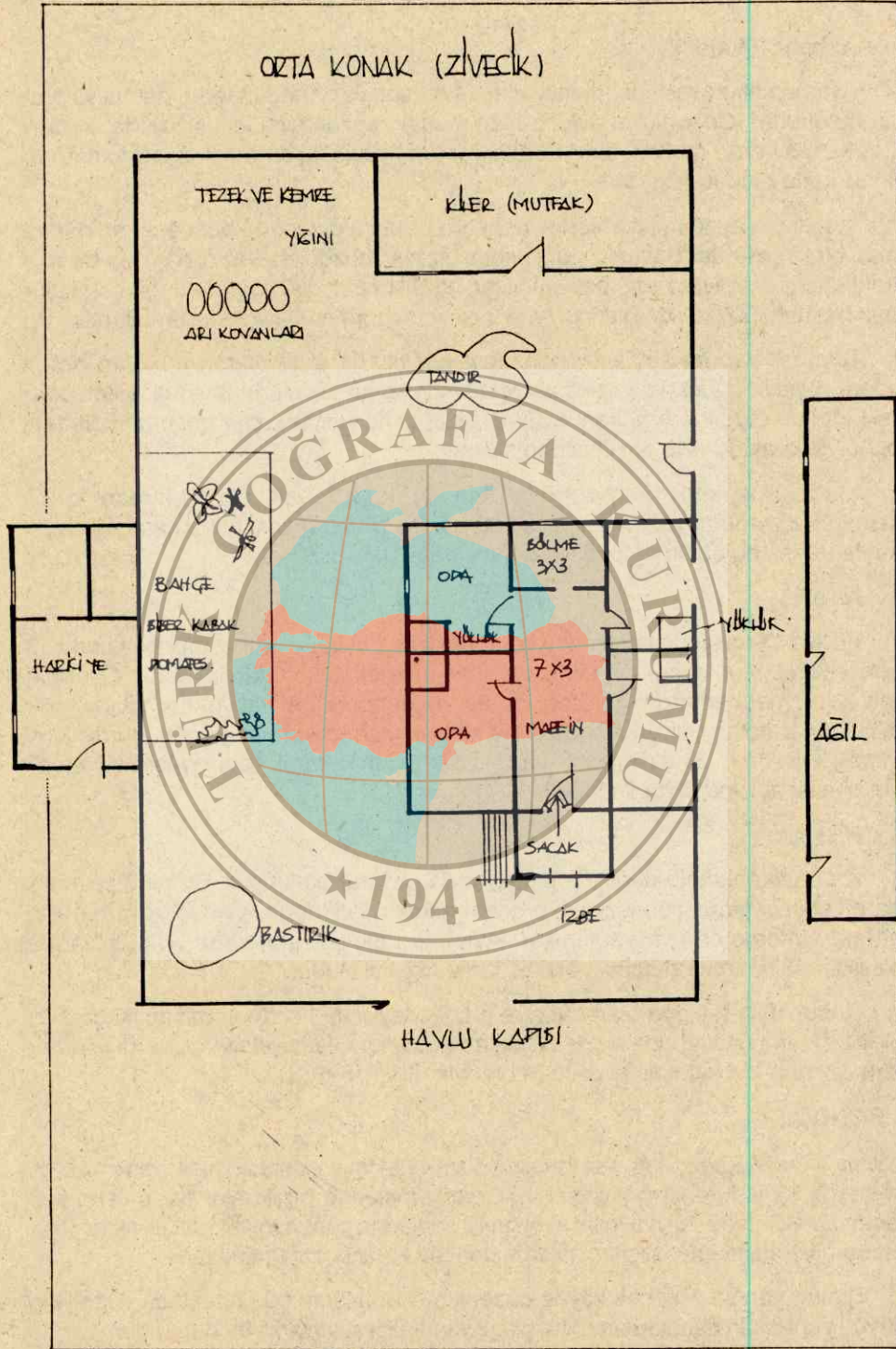
Çoğunlukla tek oda olan hariciye (=halk deyişi ile harciye), bazan iki oda da olabilir. Hatta bazılarında bir de küçük ahır bulunur. Hariciyelerin genişliği ve konforu ev sahibinin satın alma gücü ile orantılır. (Plan: 5-6)

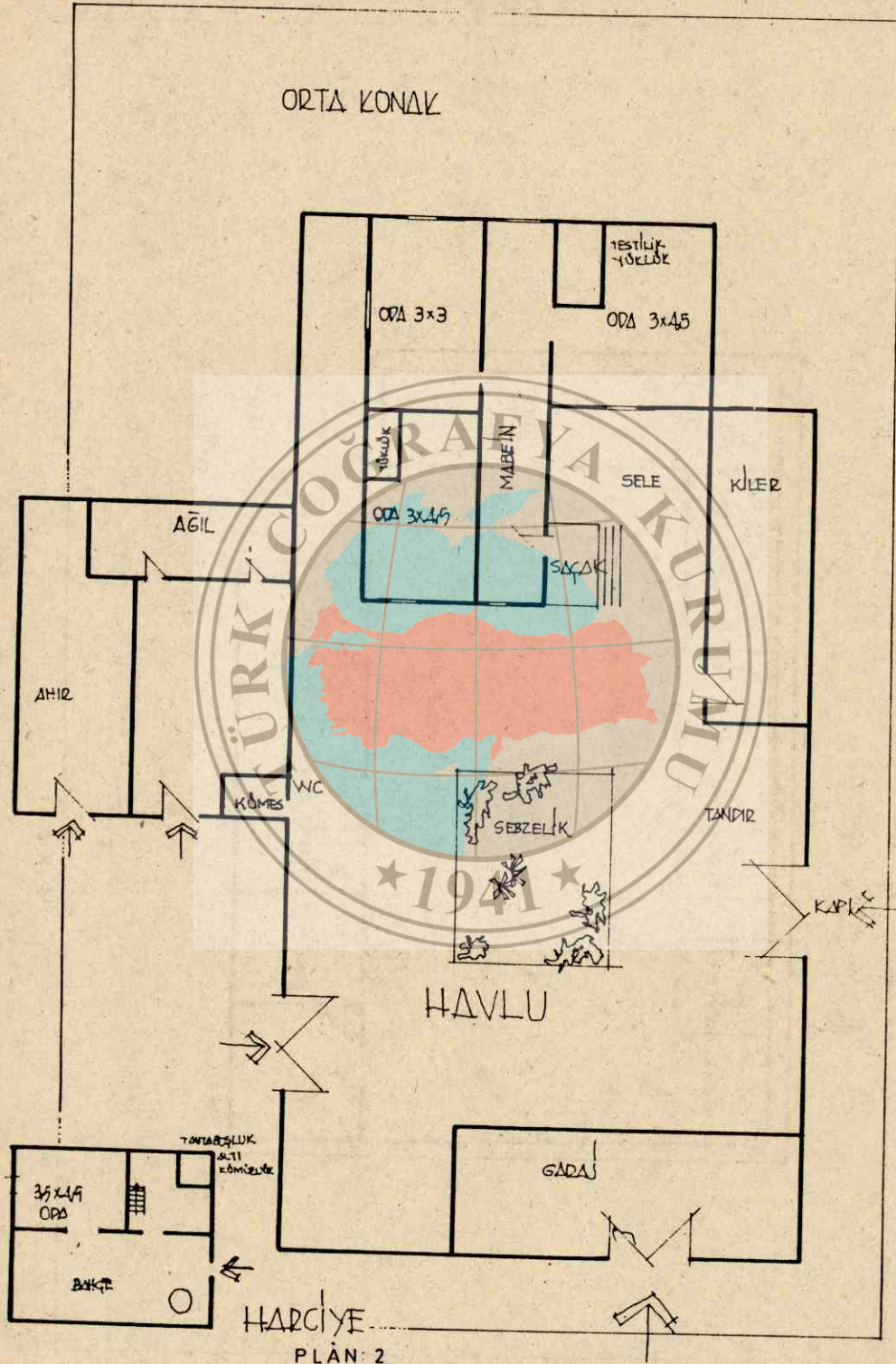
**SONUÇ:**

Konya Ovası kerpiç, taş, saz karışımı olarak yapılmış kır meskenleri, yerlerini bazı köylerde tuğla-kiremit-çinko gibi inşa malzemelerine bıraksalar da; evlerin kullanım alanları tahıl- hayvancılık ekonomisi şartlarına göre aynı tarzda şekillenmiştir. Modernize edilmeğe çalışılan evlerde dahî bu kural bozulmamıştır.

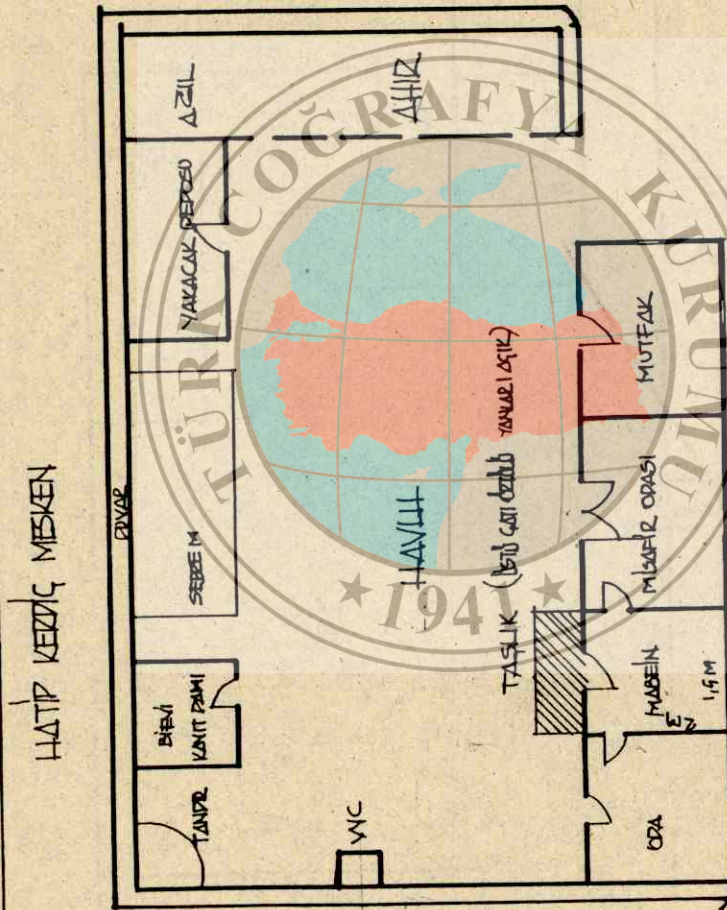
Bunun yanısıra bir çok köyde düzenli bir yapılaşma görülmektedir. Özellikle köyün yeni iskân sahalarının daha planlı yapılması sevindirici bir durumdur.





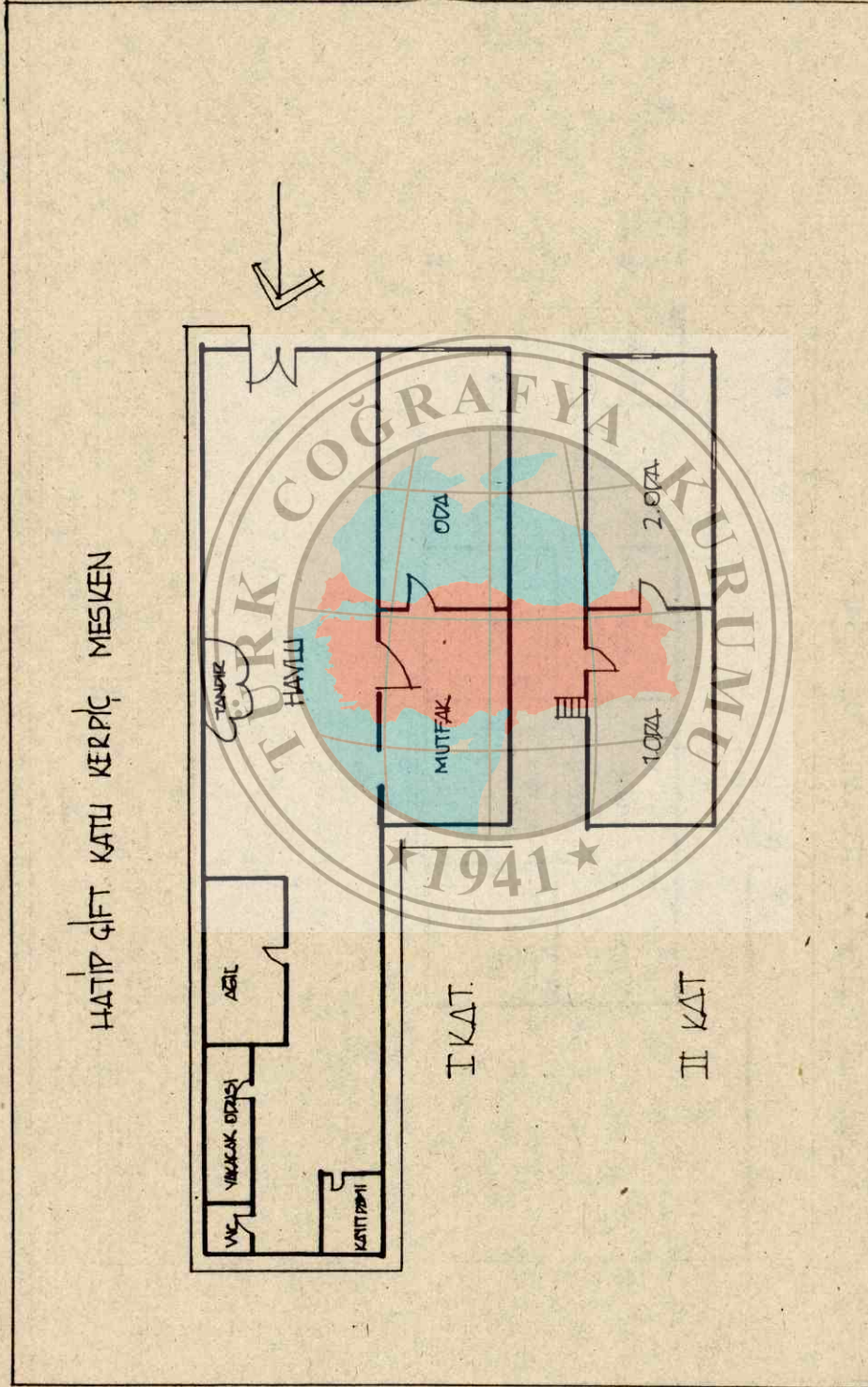






PLAN : 3



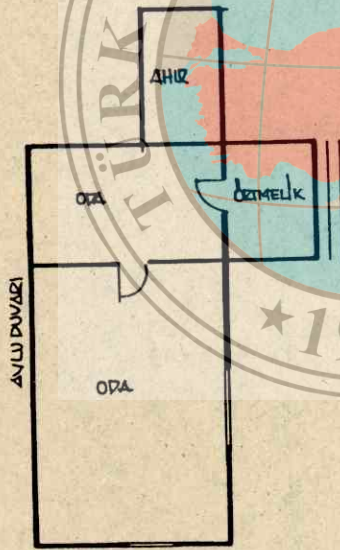






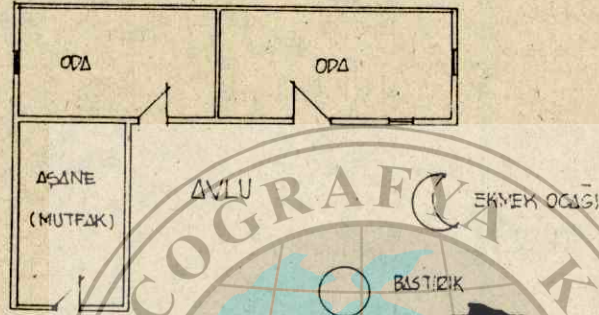


HARÇIYE (HARÇIYE)

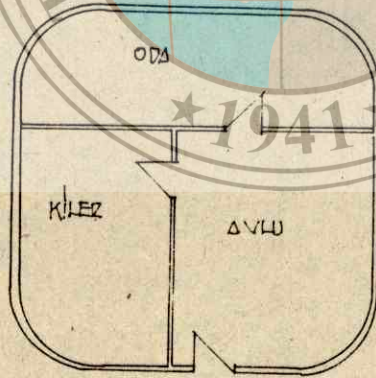




TİPİK BİR YAYLI EVİ  
KÖRTÜL YAYLASI (TAŞ MESKEN)



PLAN : 7  
DEMİR YURT YAYLASI (KAMIŞ MESKEN)



PLAN : 8



**KAYNAKÇA**

- GÜMÜŞTEPE, (KİTAPÇIOĞLU). F., 1988. *Konya Ovası Beşerî Coğrafya Açısından bir araştırma.*, Basılmamış Doktora tezi, İ.Ü. Deniz Bil. ve Coğr. Enst., Sa. 178-185.
- TANOĞLU, A., 1954. *"İskân Coğrafyası Esas Fikirler, Problemler ve Metod"*, Türkiyat Mecmuası, Cilt XI., S.11.
- TUNDİLEK. N., 1967. *Türkiye İskân Coğrafyası - Kır İskânı*, İst. Üniv. Coğr. Enst. Yay., No: 49, S. 27-45-54-67.

