

## Istranca Dağlarında Köy Hayatına Ait Müşahedeler

*Ajun Kurter*

İstanbul Üniv. Coğr. Enstitüsü

Bilindiği gibi, Trakyanın kuzeyinde bir eski kütle mevcut olup, bu eski kütlelerin ve onun güney kenarındaki daha yeni örtü tabakalarının meydana getirdiği, sık vadilerle derin bir surette yarılmış plâtolar, uzun sırtlar ve tepelerden mürekkep sahaya "Istranca dağları" adı verilmektedir. Bu eski masif Bulgaristan hududundan Trakyaya dahil olarak, güneydoğuya doğru uzanmakta ve İstanbul yakınına kadar gelmektedir. Coğrafya bakımından, Türkiyenin pek az bilinen yerlerinden olan bu bölgedeki çalışmalarımız esnasında yaptığımız köy hayatına ait bazı müşahedeleri burada ortaya koyarak; bütün bu bölgenin Beşeri ve İktisadi Coğrafyasına ait detaylı etüdler yapılana kadar, köy yerleşmeleri, yaşayış ve iktisadi faaliyetleri hakkında, az çok, bir fikir edinilebilmesini mümkün kılmak istiyoruz.

Yerleşme ve iktisadi faaliyetler bakımından farklı tiplerin bulunduğu Istranca masifinde şu bölgeler ayırt edilebilir: Kırklareli-Dereköy arasında çizilen bir çizginin batısında kalan saha, güneyden, gene Kırklareli-Edirne arasında çekilecek bir doğru ile tahdit edilirse, daha doğuda bulunan sahalardan tamamen ayrı bir karakter taşıyan bir bölge sınırlanmıştır. Bu sahanın doğusunda, Dereköy-Kırklareli-Vize-Midye arasındaki saha ile kısmen bu sahanın güneydoğu hudutları içine girmiş olan, Vize-Midye-Saray arasındaki mahdut bir saha diğer farklı iki tipi meydana getirmektedir. Filhakika, bu bölgeler arasında, relief şekilleri ve orman örtüsünün yüs'ati bakımından farklar olduğu gibi, bilhassa bu âmillerin rol oynaması ile, köy hayatı bakımından da bariz ayrılıklar göze çarpmaktadır.

İlk olarak, Bulgaristan hududu - Edirne - Kırklareli - Dereköy arasında kalan sahayı ele alarak, burada köy hayatı ve iktisadi faaliyetlerin arzettiği hususiyetleri sırası ile gözden geçirebiliriz:

Burası Paleozoğe ait eski bir kütle ile bunun güneyinde yer alan Tersiyer örtü tabakalarından meydana gelmiş olup, güneyden kuzeye gidildikçe relief daha bariz bir hal almaktadır. Arazi, Bulgar hududuna doğru gittikçe yükselerek 6-700 metre irtifadaki tepeler ve sırtların birbirini takip ettiği oldukça ârızalı bir şekil almakta, bunların arasında uzanan dar ve derin vadiler göze çarpmaktadır.

Güneyde, örtü tabakalarının meydana getirdiği daha emles topoğrafya şekillerini ihtiva eden arazi üzerindeki yerleşme yerleri, daha ziyade vadi tabanlarını tercih etmiştir. Burada, vadi tabanları geniş ve düz olup, su temini bakımından da daha müsait görünmektedir. Zira, kalker, hâkim sahre cinsi olduğundan, suya, bol olarak, her yerde tesadüf edilememektedir. Kuzeydeki eski

masif üzerinde ise, köyler yamaç ve sırtları işgal etmektedir. Vadi tabanlarının dar oluşu ve suyun her tarafta bulunuşunun bunda tesiri olsa gerektir. Civarın en yüksek yerleşme noktası Ahmetler köyüdür. Bu köy 680 metre irtifada bir sırt üzerindedir.

Bölgenin kuzey ve güneyi için, sahre cinsi, relief şekilleri ve bitki örtüsü köy iktisadi faaliyetleri bakımından pek ayırıcı bir tesir icra etmemiş gibi görünüyor. Filhakika, güneydeki Tersiyer arazisinin meydana getirdiği daha emles bir topografya üzerinde ve ormansız sahalarda kurulmuş olan köylerle, kuzeydeki Kristalen masifin teşkil ettiği daha arızalı ve ormanlık sahalarda üzerindeki yerleşme noktaları hemen hemen aynı fonksiyonu haizdirler. Yalnız, faaliyet sahalalarının vüs'atında bir ayrılık göze çarpıyor. Meselâ, güney ve kuzeydeki köylerde başlıca iki çeşit iktisadi faaliyet vardır: ziraat ve hayvancılık. Güneyde ekim yapılabilecek geniş ve düz sahaların fazlalığı dolayısıyla, ziraat daha geniş ölçüde yapılmakta olup, kuzeyde ise, relief ve ormanın mevcudiyeti ziraati tahdit etmekte, buna mukabil, tahrip edilmiş veya edilmemiş orman sahalarından mer'a olarak istifade edildiğinden, hayvancılık daha gelişmiş vaziyettedir. Aynı durum iskân ve mesken tipleri için de mevcuttur. Filhakika, güney ve kuzeyde, bu bakımdan da bariz farklar ve ayrılıklar görülmez. Daha doğuya gidilirse, yukarıda hudutları tesbit edilmiş diğer iki sahada ziraat ve hayvancılığın çok cüz'i olduğu görülür. Burada esas geçim faaliyetlerini ormandan elde edilen odun veya odun kömürü teşkil ettiği gibi, mesken tipleri de tamamen değişikdir.

Bölgede dağınık iskâna tesadüf edilmez. Eskiden, Tatlıpınar köyünün ayrı bir mahallesi olan Pence mahallesi bugün başlıbaşına bir köy olmuş ve Beyce ismini almıştır. Bu suretle, hemen her yerde iskân topludur. Köyler en az 50 - 60 hanenin bir araya gelmesi ile teşekkül eder. Bütün bu civarın en büyük köyü Bedre köyüdür ve 300 haneden fazladır. İskân yeni değildir. Buraların Türklerin eline geçmesinden itibaren kurulmaya başlanmış Türk köyleri mevcut olup, bütün köylerin çoğu Türkler tarafından iskân edilmiştir. Bunların arasında birkaç Bulgar köyü bulunur. Bugün ahalinin çoğunluğunu yerli Türkler ve az bir kısmını ise Pomaklar teşkil eder. Gene Istranca dağlarının daha doğu ve güneydoğudaki kısımlarına bir göz atılırsa, eski Bulgar ve Rum köylerinin fazla olduğu, bugünkü ahalinin çoğunluğunun yakın zamanlarda gelmiş muhacirlerden ve bilhassa Pomak ve Boşnaklardan mürekkep bulunduğu dikkati çeker.

Köylerin nüfusu 150 den aşağı düşmez. Yalnız Hüseyinpınar ve Hacılar köyleri istisna teşkil ederler. 1950 nüfus sayımında her iki köyün nüfusları da yüzü bulmuyordu. Ortalama köy nüfusları 300-400 kadardır. Nüfusu bini bulan büyük köyler de mevcuttur (Tatarlar, Süloğlu, Polos). Ayrıca, bu civarın en büyük köyü olan Bedre'nin nüfusu 2 bine yaklaşmaktadır (1950 sayımında 1917). İdari bakımdan birer kaza merkezi olan Lalapaşa ve Keşirlik, köy karakterlerini aynen muhafaza etmekte ve nüfusları bini aşmamaktadır.

Kuzeyde ormanın mevcudiyeti, inşaat malzemesi üzerine pek az tesir icra etmiştir. Zira, güneyde olduğu gibi, kuzeyde de evler taş ve kerpiçten inşa edilmiş olup, ahşap evler pek göze çarpmaz. Müşahede edilen inşa tarzı, yerden itibaren 1-1,5 metrelik bir kısmın taşlarla örülmesi, üstünün kerpiçle ikmal edilerek sıvanmasıdır. Evler umumiyetle birer katlıdır. Tavan, ağaç kirişlerin üzerine ağaç dalları veya çavdar sapları atılması ile örtülmekte, dam sap veya ki-remit ile kaplanmaktadır. Zemin topraktır, duvarlar beyaz badanalı olup, cam

takılmış pencereleri ihtiva eder. Evler yanyana birkaç odadan terekkep eder ve her odanın kapısı dışarıya açılır. Samanlık ve ahır evden ayrı inşa edilmiştir. Ev, samanlık ve ahır bir avlu içinde bulunur ve burada bir de fırın inşa edilir. Ağaç dallarından yapılmış bir çit hepsinin etrafını kuşatır. Böylece, geniş orman sahaları arasında, bunların tahribi ile meydana getirilen açık sahalarda kurulmuş bu köylerde görülen kerpiç sıvalı evleri gözler birden yadırgamaktadır.

Tarlalar güneydeki sahalarda daha büyüktür ve daha çok yer kaplarlar. Kuzeye doğru, küçülürler ve ancak ormanın yer yer açılmış kısımlarında göze çarparlar. Ayrıca, burada meyilleri fazla olan yamaçların bile ekildiği görülmektedir. Tabiatıyla, ekilebilecek sahaların mahdut oluşu dolayısıyla meydana gelen bu durum, yani ormanın tahribi ve meyli fazla olan yerlerin tarla haline getirilmesi ile toprak erozyonu da başlamış bulunmaktadır. Bilhassa Tatlıpınar, Topçular ve Ahmetler köyleri civarında bu vaziyet açıkça tesbit edilebilmektedir (Foto: 1).



Foto: 1 — Topçular Köyünün güneyinde toprak erozyonu ve yamaçlarda meydana gelen yarıntılar.

Zirai faaliyetin temelini hububat ve bilhassa buğday teşkil etmektedir. Buğdaydan sonra çavdar, ikinci esas mahsulü teşkil eder. Ayrıca, gün döndü ismi verilen ayçiçeği ve bir miktar da mısır elde edilen başlıca mahsullerdir. Daha güney kısımlarda, buna şeker pancarı da ilâve edilebilir. Zira, buradaki daha geniş ziraat sahalarında pancar ziraatine de tarla tahsis edilebildiği gibi, Edirne ve Kırklarelina giden daha düzgün yolların da, burada bulunabilmesi ile, elde edilen şeker pancarı kolayca bu merkezlere indirilerek Şeker Şirketi memurlarına teslim edilir. Gene güneyde bir miktar tütün ekilir. Ayrıca, köylerin bü-

yük bir kısmında, akarsular civarındaki düz sahalarda sebze bostanlarına rast-gelinmektedir. Buralarda, köylerin kendi ihtiyacını karşılamak üzere, kabak, karpuz, domates, biber gibi sebzeler yetiştirilir.

Hububat ekiminde nadas usulü kullanılmaktadır. Kuzeydeki bazı sahalarda münavebe de görülür. Bilhassa ekim sahalarının mahdut oluşu, tarlayı boş bırakmamayı icap ettirmektedir. En fazla görülen münavebe şekli, buğday-mısır münavebesidir. Tarlalar pulluk ve karasapanla sürülür ve çekim hayvanı olarak öküz, bazı yerlerde at kullanılır. Traktör hemen hemen hiç yoktur. Harman tarlada yapılmaz. Biçilen mahsul köy içinde ve civarda bulunan düzlüklere öküz arabaları ile getirilir ve yığılır. Harman öküzler tarafından çekilen dövenle yapılır. Bilhassa kuzey kısımlarda, köy içinde harman yapımı açıkça görülmekte ve köye yüksek bir yerden bakıldığı zaman köy içersindeki harman yerleri, sarı, dairevi düzlükler halinde göze çarpmaktadır. Ekinleri alınarak boş bırakılan tarlaya da hayvan sürüleri sokularak otlatılır. Harman makinesi hemen hiç mevcut değildir. Ancak, bazı köylerde elle çevrilen tınaz makinelerinden birkaç tane mevcuttur. Bir köyde de kamyonla harman yapılmasına şahit olduk (Devletli ağaç köyü). Köylerde bize anlatılana göre, burada dövenin mazisi pek eski değildir. Daha evvel harman yerinde ortaya bir direk dikilerek, buna bağlanan sığırlara ekin çiğnetilmekte ve bu suretle harman yapılmakta imiş.

Elde edilen hububatın ihtiyacı fazlası satılmaktadır. İhtiyaç nisbetinde hububat dereler üzerindeki iptidai su değirmenlerinde öğütülür. Şurasını bilhassa belirtmek lazımdır ki, güney ve kuzeydeki hemen her köy kendi ihtiyacını temin etmekte ve hattâ fazla mahsul elde etmektedir. Bununla beraber, şüphesiz ki, güneyde bulunan köylerin istihsal miktarı çok daha fazladır ve buradaki köylerin başlıca faaliyeti ziraattir. Ayçiçeği ise, köylere kadar gelen ahıcılara satılır veya bunların getirdikleri ayçiçeği yağı ile mübadele edilir. Güneyde, daha geniş sahalara malik köylerde ekilen pancar ve tütün de ayrıca gelir temin etmektedir.

Hayvancılığa gelince, gene güney ve kuzeyde hemen her köylünün koyun, keçi, öküz ve inek gibi hayvanları vardır. Bilhassa, kuzeydeki ormanı daha geniş olan sahalarda hayvancılık daha münkeşiftir. Burada büyük sürü sahipleri de bulunur. En ziyade küçük baş hayvanlar beslenmektedir. Zira, bunların sütleri mandıra sahiplerine satılır. Sürü sahipleri hayvanlarını muayyen yerlerdeki mandıralara götürerek sağdırırlar ve sütlerini bırakarak parasını ahırlar. Mandıraclar her sene sürü sahipleri ile mukavele yaparak sütlerini kendisine satmasını temin ederler. Hattâ bu durumu sağlama bağlamak için kendilerine avans para verirler. Mandıralarda toplanan bu sütlerden Edirne peyniri diye tanınmış olan peynirler imal edilmektedir. Ayrıca, genç sütleri için, keçi ve inek de beslenmektedir. Koşum hayvanı ihtiyacını karşılamak üzere öküz ve mahdut sayıda da at beslenir. Her köyde mahalli ihtiyaçları karşılamak üzere kümes hayvanları bulunur. Bunlar tavuk, horoz ve hindiden ibarettir.

Sürüler, bilhassa küçük baş hayvanlar kışı kışlaklarda geçirirler. Öküz ve inek gibi büyük baş hayvanlar ise ahırlara kapatılırlar. Kuzeyde bu kışlaklar umumiyetle orman kenarında olup, kışın bilhassa karın bastırıldığı mevsimlerde ve baharda, çobanların ağaçları devirip yapraklarını ve taze sürgünleri hayvanlara yedirmeleri gibi durumlara sebebiyet vermektedir. Bu yüzden, ormanlar içten içe, gittikçe seyrekleşmektedir. Ormanlar içinde yerde yatan yüzlerce

ağaç hakiki bir ağaç mezarlığı meydana getirmektedir ve bu ağaçlar bir sürünün ancak bir sefer karnını doyurması mukabili kesilmişlerdir. Sürüler yazın köyün merası olarak ayrılmış sahalara, biçilmiş ekin ve ayçiçeği tarlalarına götürülürler. Bu esnada da bazı ihtilâflar belirmektedir. Zira henüz mahsul alınmamış ve köy ihtiyar heyeti tarafından hayvanlara yasak saha ilân edilmiş ekin, ayçiçeği ve pancar tarlalarına sürüler sokularak bu tarlalarda hasar vukuuna sebebiyet verilmektedir. Bu yüzden sık sık şikâyetler ve münazaalar olduğunu müşahede ettik.

Dereköy civarındaki köylerde, orman idaresinin köylüye ayırdığı maktaların kesimi suretiyle köylü ormandan istifade ettirilmekte ise de, vuku bulan tahripler neticesi orman sahaları süratle azalmış ve ancak kuzeyde biraz sık sahalar kalmıştır. Yukarıda da belirtildiği gibi, orman içersinde dolaşan sürüler bu mahdut orman sahalarını da yok edecek gibi görünmektedir. Bütün kuzeyde orman içindeki köylerin bile geçimi ziraat ve hayvancılıktır (Foto: 2).

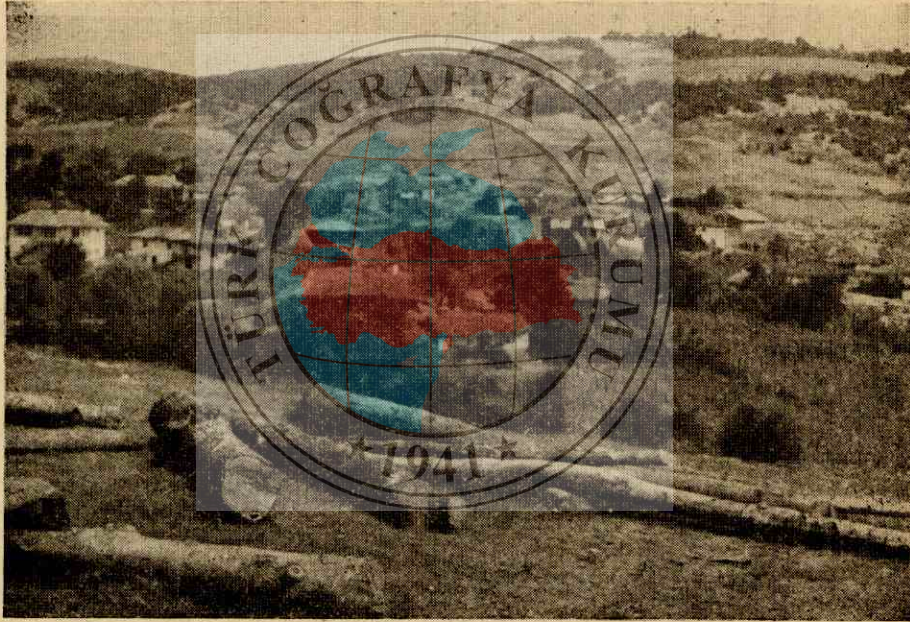


Foto: 2 — Kırklareli kuzeyinde Burgazcık köyü. Arkada yer yer tahrip edilmiş orman sahaları göze çarpıyor.

Köyler arasında araba yolları mevcuttur ve buralardan öküz arabaları, eşek ve at sırtında olarak Edirne, Kırklareli gibi şehirlere inmek mümkündür. Ayrıca kaza merkezleri olan Lalapaşadan Edirneye ve Keşirlikten de Kırklareline günlük otobüs seferleri vardır ve bundan, güzergâh boyundaki köyler de istifade etmektedirler. Cıvarda iktisadi faaliyetlerin en fazla olduğu ve hububat, hayvan alım satımının yapıldığı yer Süleoğludur. Edirneye bağlı bir na-

hiye merkezi olan burada, her hafta pazar kurulduğu gibi her sene panayır tertip edilir ve iyi varidat temin eder.

Köylerde kapalı ekonomi yoktur. Ayrıca, her köyün bir bakkal dükkânı bulunur. Umumiyetle köy kahvesini işleten bakkallık ta yapar ve dükkânı hemen kahvenin bitişiğinde bulunur.

Su hemen her tarafta mevcuttur ve her köyde çeşme ve kuyular vardır. Bilhassa kristalen masif üzerinde gayet güzel suların mevcut bulunduğunu da ilâve etmek lâzımdır. Bilhassa Tathpınar köyü çok güzel sulara maliktir.

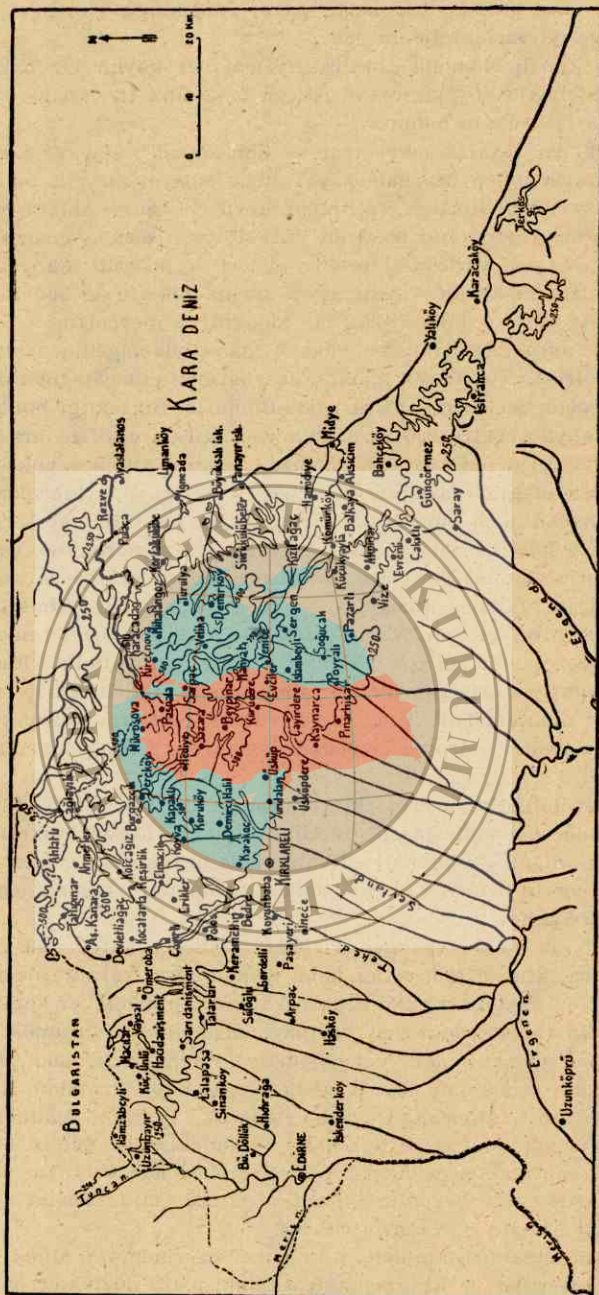
Daha doğuda, Dereköy-Kırklareli-Vize-Midye arasında çizilen bir çizginin içinde kalan saha ise, yerleşme, mesken tipleri ve iktisadî faaliyetler bakımından tamamen zıt bir karakterdedir. Aynı durum reliefte de kendini göstermektedir. Filhakika burada daha ârızalı bir topografya mevcuttur.

Bütün Istranca dağlarının en yüksek kısmı bu bölgenin ortasını işgal etmektedir. Bu ârızalı ve yüksek kısım, kuzeybatıdan güneydoğuya doğru uzanan bir yüksek tepeler silsilesini ihtiva eder. Bunların yüksekliği bin metreye varmaktadır (Mahya tepesi 1030 m.). Güneyde, Kırklareli-Vize arasında uzanan Eosen kalkerlerinden başlayan plâto kuzeye doğru, gittikçe yükselerek bu tepeler silsilesinin eteğine yaslanır. Bu tepeler, dik meyilli yamaçları ve plâtoya nazaran fazla olan nisbî yükseklikleri ile bir dağ karakteri gösterirler. Tepeler silsilesinin kuzeyinde ise, billurî sist ve granitlerden mürekkep, vadilerle yarılmış ve iyice parçalanmış bir plâto Karadenize doğru uzanır ve yer yer dik falazler veya alçak plajlarla nihayet bulur. Güneydeki plâto sahası müstesna olmak üzere, her taraf gümr bir orman örtüsü ile kaplıdır. Orman hemen deniz seviyesinden itibaren, denizin çok yakınlarından başlamaktadır. Güneydeki plâto üzerinde de, vaktiyle ormanın mevcut olması ve sonradan tahrip edilmiş bulunması kuvvetle muhtemeldir. Zira, bugün yüksek tepelerin güney yamaçlarında, yer yer tahrip edilerek orman örtüsünden mahrum kalmış kısımlar görülmektedir.

Güneydeki kalkerler üzerindeki yerleşmeler daha ziyade vadilere, yani suyun bulunuşuna tâbi olmuşlardır. Burada, bilhassa Eosen kalkerlerinin güney kenarında güneydoğu - kuzeybatı istikametinde uzanan, bol sulara malik voklüz kaynakları köylerin hemen yamaçlarında kurulmalarına geniş ölçüde tesir etmiş gibi görünüyor.

Güneydeki bu plâto sahalarında relief şekilleri, sahra cinsi ve bitki örtüsünün tesiri ile, iktisadî faaliyetler daha ziyade, zirai karakterdedir. Filhakika, geniş ve nisbeten az ârızalı plâto sahası, kalkerlerin geniş yer kaplaması ve aslı bitki örtüsünün tahribi ile ziraat yapmaya elverişli bir durumda bulunmaktadır. Kırklareli-Vize arasındaki yol boyunca ve daha kuzeydeki yüksek tepelerin eteğine kadar sıralanmış olan Kızılıkdere, Üsküp, Yundalan, Kaynarca, Çayırdere, Pınarhisar, Akviran, Poyralı, Soğucak, Pazarlı, İslambeyli, Evciler, Kurudere ve Yenice köyleri bu tipe dahil bulunmaktadır. Yalnız, bunlar arasında, ormanla kaplı olan kuzeydeki tepelerin eteklerinde bulunan köyler, ormandan istifade ettirilerek, heryıl kendilerine ayrılan maktalardaki ağaçları kesip satmak suretiyle gelir elde etmektedirler.

Asıl tetkik sahamız dahilinde, eski masif üzerinde yer almış bulunan köyler ise, yüksek tepeler ile Karadeniz arasındaki plâto düzlükleri ve yamaçlarda kurulmuşlardır. Bu kısımda esas faaliyeti ormandan istifade teşkil eder. Ziraat ve hayvancılık ihtiyacı karşılayacak dereceden uzaktır. Topografyanın ârızalı



oluşu, plâto düzlüklerinin de sık bir vadi şebekesiyle yarılmış ve parçalanmış oluşu, yamaçların fazla meyilli, vadi tabanlarının çok dar olmasına çok sık ve gür bitki örtüsünün ilâvesi ziraat sahalarını geniş ölçüde tahdit etmiştir.

Bu bölgede de iskân topludur. Köyler ortalama olarak 40-50 haneden ibarettir. 200 haneye varan köyler mahduttur (Urgaz köyü 200 haneden fazla). Daha evvel tetkik konusu olmuş olan daha batıdaki bölgenin aksine, burada eski Türk köyleri gayet azdır. Bütün bu bölgede, ancak İğneada, Korfa kulübe ve Liman köy eskiden beri Türklerle meskündür. Diğer köyler Rum ve Bulgarlar tarafından kurulmuş olup, İstiklâl savaşından sonra, bunların yerine gelen Romanya ve Bulgaristan muhacirleri ile iskân edilmiştir. Demirköy, Turulya, Urgaz, Ayastafanos köyleri eski Rum, Pulaça, Kıreğnova, Velika, Malankoz, Mağlavit, Mikroşova (Paspala) köyleri de eski Bulgar yerleşmeleridir. Bu köylerin isimleri henüz Türkçe isimlerle değiştirilmemiştir. Gelen muhacirlerin epeyce fazla bir miktarını Pomak ve Boşnaklar teşkil etmektedir.

Köylerin ortalama nüfusu 200-300 kadardır. En büyük yerleşme yerleri, Demirköy (1950 de 1314), İğneada (1950 de 852), Urgaz (1950 de 731) ve Paspala (1950 de 653) köyleridir. Güneydeki plâto da bulunan ziraat köylerinde ise ortalama nüfus bini aşmaktadır. İdari bakımdan kaza merkezi olan Demirköy ile Dereköy, Karacadağ ve İğneada nahiyeleri sönük birer köy karakterindedir. Bilhassa, eskiden oldukça iyi bir durumda olan, çeşitli mahsullere sahip ziraatçı bir yerleşme olarak 500 haneyi aştığı söylenen Demirköy gittikçe gerileyerek 200 haneyi geçmeyen küçük ve sönük bir yer haline inkılap etmiştir. Dereköy ve İğneada da hemen hemen aynı durumdadır. Mâmafih, bugün, bölgedeki orman işletmesinin faal bir duruma girmesi, bu yerlerde de tesirini göstermeğe başlamış, az da olsa, bir canlılık yaratmağa başlamıştır.

Bütün bu sahalarda mesken inşaatı için, ormandan geniş surette istifade edilmiştir. Halen de orman, burada başlıca inşaat malzemesi olan kerestenin kolayca temin edildiği bir yer olmakta devam etmektedir. Eski ve yeni inşa edilen evler hep aynı tarzda yapılmışlardır. Yalnız, eski evler iki katlı inşa edildiği halde, yeniler tek katlı yapılırlar. Evin esas iskeletini ağaç direk ve hatıllar teşkil eder. Yerden itibaren 1-1,5 metre yüksekliğe kadar taştan bir duvar örüldükten sonra, ahşap iskeletin arası taşla doldurulur veya ağaç dalları ile örülür. Sonra, inşa edilmiş olan bu duvarların iç ve dış kısımları çamurla sıvanır. Eski evlerin daha mükemmel tiplerinde dış taraf ağaç kaplamadır. İki katlı olan eski evlerin altı ahır olarak kullanılmaktadır. Samanlık evden ayrı inşa edilir ve hepsinin etrafı ağaçtan örülmüş bir çitle çevrilir. Bütün eski evler gayet büyük ve geniş yapılmışlardır. Yeni inşa edilen evler de aynı tarzda yapılırlar. Evvelce de söylendiği gibi, bunlar tek katlıdır, ahır evden ayrı olarak yapılır. Ev, ahır ve samanlık bir çitle çevrilir. Damlar umumiyetle kiremit veya sazdır. Yeni evlerin zemini topraktır. Bir kısmında ise tahta döşeme mevcuttur. Eski ve yeni evlerde bütün odalar iki taraflı olarak, bir koridora açılır. Odaların birbirine açılan kapısı yoktur. Yeni evler 2-3 odalı olarak yapılmaktadırlar. Eski evler, bilhassa Rum ve Bulgarlardan kalanlar müteaddit büyük odalara maliktir.

Tarlalar, umumiyetle küçüktür ve mahdut sahaları işgal eder. Büyük arazi sahibi hemen hemen yoktur. Yalnız, Korfa kulübe köylüleri, İstanbulda oturan birkaç büyük arazi sahibinin tarlalarını icarla ekmektedir. Eskiden bütün bu muntakada müteaddit büyük çiftliklerin bulunduğu bilinmektedir.



Bölgede esas olarak, hububat ziraati yapılmaktadır. Buğday başta olmak üzere, arpa, yulaf ve mısır ekilir. Ayrıca, köylünün kendi ihtiyacını karşılamak üzere, fasulya, patates ve her türlü sebze yetiştirilmektedir. Ayastafanos köyü sakinleri, pekmez yapmak üzere, bir miktar da şeker pancarı yetiştirilmektedir.

Hububat ekiminde nadas usulü kullanılır. Bir sene ekilen tarlanın ertesi sene dinlendirilmesi şeklinde olan nadasa mukabil, Korfa kulübe köyünde tarla iki sene ekildikten sonra, iki sene de boş bırakılarak dinlendirilmektedir. Tarlalar umumiyetle pullukla sürülür. Ayrıca, bazı yerlerde kara sapan da kullanılmaktadır. Ekim işinde ve harman esnasında öküz ve manda gibi hayvanlar kullanılır. Bir miktar at da aynı iş için kullanılmaktadır. Harman dövenle yapılır. Makine olarak, bazı köylerde birkaç tınaz makinesi bulunur.

Elde edilen zirai mahsuller ihtiyaca yetmediği için buğday satışı yoktur. Yalnız Karacadağ ve civarında biraz fazla mahsul elde edilebilmektedir. Geri kalan bütün köyler müstehlik durumundadır. Bu mntakada birçok yerlere Ofis buğday tahsis etmektedir.

Hayvancılık da fazla gelişmiş değildir. Umumiyetle, küçük sürüler halinde, küçük baş hayvanlar beslenir. Birkaç kişinin 300 başa varan sürüsü bulunmaktadır. Ayrıca bir miktar sığır ve manda beslenmektedir. Gene, her köyde şahsi ihtiyaçlar için tavuk ve horoz gibi kümes hayvanları bulunur. Bütün bu hayvanlar, bazı sürü sahiplerinin elde ettiği yapağı hariç, tamamen köylünün kendi ihtiyacını karşılamak üzere beslendiğinden hayvancılık bir gelir temin edecek derecede gelişmemiştir. Bölgenin sahil kısmında balıkçılık yapmak suretiyle veya gemicilikle geçimini temin eden kimseler hiç yoktur. Hattâ, İstanbuldan gelen bazı kimseler burada balık tutarak ciroz yapmakta iseler de civar sahil köylerinden bu işe heves eden kimse çıkmamıştır. Umumiyetle, bu bölge insanları denizci değildir.

Bölge sakinlerinin esas geçimini, ormandan elde ettikleri odun temin etmektedir. Orman işletmesi her yıl, köylülere muayyen yerlerde maktalar ayırmaktadır. Bunlar köylü arasında nüfus adedine göre taksim edilir. Herkes kendisinin veya ailesinin hissesine düşen ağaçları keserek öküz ve manda arabaları ile sahildeki Ayastafanos, İğneada ve Midye gibi merkezlere veya iskelelere indirir. Burada bulunan motor sahipleri veya müteahhitler odunları satın alırlar. Odunların büyük bir kısmı motorlarla İstanbula nakledilerek, şehrin yakacak ihtiyacını karşılar. Billhassa yaz mevsiminde yapılan odun kesim ve nakli ile, bütün kıyı boyunca muazzam odun yığınları hasıl olur. Bu nakliyatın en fazla yapıldığı yerlerin başında gelen İğneadada odun yığınları büyük bir ağaç denizini andırır. İğneadanın odun nakliyatında önemli bir yer tutmasına sebep, Limanköy çıkıntısının Kuzey ve Kuzeybatıdan esen rüzgârlara karşı önemli bir mâni teşkil etmesidir. Kıyıda bulunan Hürşitağa, Büyüksak, Panayır, Poliçe, Eski Tarla gibi iskeleler muvakkat yerleşme yerleridir. Odun kesim ve indirim mevsiminde buraları motorcular, odun satmaya getirmiş olan köylüler, nakliye işçileri ile dolar. Orman memurlarının kontrol ve murakabesinde satışlar yapılır. Motorlar yüklenerek İstanbula doğru hareket eder ve daima, yerlerine boş olanlar gelir. Bu zamanda, ağaçtan yapılmış muvakkat barakalar lokanta ve çayevi hizmetini görürler. Mevsim nihayete erince, iskeleler boşalır. Bunların içinde Panayır iskelesi orman işletmesine ait beton binaları ve elektriği ile temayüz etmektedir. Bütün kıyıdaki iskeleler ve hattâ İğneada ve Midye

gibi liman teşkilâtı olan yerler bile en küçük bir iskeleden mahrumdur. Bundan dolayı, gelen motorlar açıkta demirlemek mecburiyetinde kalır. Her motorun malik olduğu sandallar kıyıya gönderilerek, bunlar mümkün merteye kıyıya yanaşır. Bazan yarı bellerine kadar suya giren yükleyiciler sandala odun yüklerler. Sandak motora döner, yükünü ona devreder ve tekrar kıyıya avdet ederek bütün motör yükünü alıncaya kadar gidip gelir. Tabiatıyla, gayet iptidai olan bu yükleme tarzı ancak güzel ve denizin sakin olduğu havalarda tatbik edilebilmekte, dalgalar buna mâni olacak kadar büyüyünce de yükleme durmaktadır. Fırtınalı havalarda, tamamen açık olan bu kıyada hiç bir motör barınmaz. Ancak İğneada'nın kuzeyi, Limanköy kıyıları sığınak hizmeti görülebilir.

Bütün bu bölgede maden direği ve travers kesimi de çok önemli bir yer tutmağa başlamıştır. Bilhassa, Ereğli-Zonguldak havzasında kullanılmakta olan maden direklerinin mühim bir kısmını burası temin etmeye başlamıştır (Demirköy Orman İşletmesinin 1958 maden direği istihsali kabaca, 80 bin, 1959 istihsali 60 bin metre küptür). Elde edilen maden direği ve traversler gene aynı iskelelere indirilir ve buradan motorlarla nakledilir. Bu sahada yaşayanların, bu faaliyetten fazla bir fayda temin etmedikleri müşahede edilmektedir. Orman işletmesi, bilhassa maden direği kesim ve nakli için çok cazip ücretler verdiği halde, oldukça pasif ve âtal olan bölge köylüleri bu işe yanaşmamakta ve bu yüzden, her sene buraya yabancı işçi akımı olmaktadır. Karadeniz bölgesinden, Düzce ve Cideden gelenler ekseriyeti teşkil etmektedir. Ayrıca, ormandan kesilen maden direği, travers ve odunları nakletmek üzere kamyonları ile gelen şoförler de pek çoktur. Bunların arasında Trabzon havalisinden kamyonu ile gelenlere tesadüf ettik. Bütün bu yabancı işçiler İğneada ve Demirköydeki otelleri doldurmakta, ormanda kamplar ve şantiyeler kurmaktadır. Bunların ihtiyaçlarını karşılamak üzere, Demirköy ve İğneada'da bir çok lokantalar peyda olmakta, Demirköyde de yeni bir otel yapılmaktadır.

Mevcut yollar Orman İdaresi makineleri tarafından düzeltilmekte ve yeni yollar inşa edilmektedir. Bu meyanda, eskiden gayet bozuk olan Poyralı-Demirköy yolu, kış aylarında münakaeye imkânsız bir hale geldiğinden, Demirköy mahsur durumda kalmakta idi. Bu yol yeniden tamir ve yer yer inşa edilerek her mevsim geçit verebilir bir hale sokulmuştur. Ayrıca, Demirköy-İğneada yolu da mükemmel bir hale getirilmiştir. Kırklareli-Demirköy, Demirköy-İğneada ve Saray-Midye arasında günlük otobüs seferleri yapılmaktadır.

Bölgede su bol değildir. Bazı köyler su sıkıntısı çekmekte ve kuyulardan istifade etmektedirler. Limanköy ve Korfakulübe suyu olmayan köylerin başında gelir. Ayrıca, İğneada'nın kuzey ve güneyindeki durgun sulu lagünler birer sivrısinek yuvasıdır. Eskiden, bu yüzden mevcut olan sıtma bugün ortadan kalkmış bulunmaktadır.

Istranca dağlarının batı ve doğu kısımlarındaki bu iki farklı tipten başka, güneydoğuya doğru, Midye-Vize-Saray arasında bulunan bir bölgede, başlıca geçim kaynağı odun kömürü imali ve satışı olan bazı yerleşmeler göze çarpar. Burada da zirai faaliyetler gayet zayıf ve ihtiyaca yetmekten uzaktır.

Bu bölgede hâkim relief şeklini, Eosene ait kalkerler ve eski billuri masif üzerinde inkişaf etmiş bir plâto meydana getirmektedir. Bu plâto akarsu şebekesi tarafından fazlaca parçalanmış ve yer yer mahrutî tepelerden ibaret

kalmıştır. Vadiler dik yamaçlı ve derindir. Gene burada, meyillerin fazlalığı, düz sahaların mahdut oluşu ve gür bitki örtüsünün mevcudiyeti müşahede edilmektedir.

Buradaki yerleşmeleri, eskiden Rum ve Bulgarlarla meskûn olan ve daha sonra Romanya, Bulgaristan muhacirlerinin yerleştirildiği köyler teşkil etmektedir. Köylerin eskiden kalma isimleri ancak son zamanlarda değiştirilmiş bulunmaktadır. Bu suretle: Apartos köyü Balkaya, Yatros köyü Kızılağaç, Ayana köyü Küçük yayla, Pineke köyü Kömürköy isimlerini almışlardır. Köy nüfusları 300 - 800 arasında olup, Kömürköyün bini geçkindir (1950 de 1041).

Evler umumiyetle iki katlıdır. Eski yapılarda alt kat ahır olarak kullanılır. Yenilerde ise ya anbar, kiler olmakta veya doğrudan doğruya bu kattan da oturmak için istifade edilmektedir. Bu takdirde, ahır evlerin haricinde inşa edilmektedir. Ev, esas olarak, taştan inşa edilir. Yarıya kadar kesme taşlarla örüldükten sonra, ahşap kirişler çatılır ve bunların araları taşla doldurulur. Bununla beraber, en ziyade soğuğa maruz olan kuzey duvarları tamamen kesme taştan inşa edilmektedir. Evin bacası da aynı şekilde, taşlardan örülür. Fırın evin içinde bulunur ve aynı zamanda evi ısıtır. Damlar umumiyetle kiremitlidir. Samanlık ve yeni evlerde ahır evden ayrı inşa edilir, hepsi ağaç bir çitle çevrilir. İskân, diğer bölgelerde olduğu gibi, topludur. Bütün Istranca dağlarında iskânın toplu olmasına, âsâyişin yakın zamana kadar çok bozuk olması da tesir etmiş olsa gerek.

Tarlalar küçük parçalar halinde ve gayet mahduttur. Başlıca zirai mahsuller: Buğday, arpa, çavdar ve mısırdır. Ayrıca, bir miktar patates ve fasulye, her nevi sebzeler ekilir. Kızılağaç köyü ayçiçeği de ekilmektedir.

Bütün bu bölgede nadasın yerini münavebe almıştır. Tarlalara bir yıl buğday, ertesi yıl mısır ekilir. Ekim pulluk ve karasapanla yapılır. Bunlara, sığır ve manda gibi hayvanlar koşulur. Harman dövenle yapılır. Traktör veya makine hemen hiç yoktur. Elde edilen mahsul ihtiyacı karşılamaktan uzaktır, dışardan hububat satın alınmasına zaruret hasıl olmaktadır.

Hayvancılık fazla gelişmemiştir. Ancak, köylerin kendi ihtiyacını karşılayacak kadar hayvan bulunur. Daha ziyade, sığır ve manda gibi büyük baş hayvanlar yetiştirilirse de büyük sürüler yoktur. Her köyde bir miktar da kümes hayvanı bulunur. Kızılağaç köyünde durum biraz değişiktir. Muhtarın gayretiyle, köyde bir peynirhane açılmış olduğundan, köylü küçük baş hayvanlarının sütlerini buraya satmaya başlamıştır. Ayrıca, gene bu köyde arıcılık ta mevcuttur. Şimdilik 100-150 kovan bulunmakta ve elde edilen bal tamamen köy içinde istihlak edilmektedir.

Bölgede odunmakta satışı azdır. Kesilen odunlar, gayet güzel bir yoldan Panayır iskelesine indirilerek, burada satılmaktadır. Umumiyetle köylerin, esas geçim kaynağı kömürcülüktür. Orman idaresi, kömür yapımı için ayırdığı orman bölgelerini köy nüfusu başına taksim eder. Köylü, hissesine düşen sahadaki kömürlük odunu kıştan keserek hazırlar. Yaprakların kartlaşmaya başladığı zaman, yani Haziran ayı ortalarında kömür yapımına başlar. Kömür yapılan sahalara "Torluk" adı verilmektedir. Odunlar mahrutî bir şekilde istif edilir, üstü çamurla sıvanır ve ateşlenir. Yalnız, ilk ateşleme esnasında patlama tehlikesi mevcuttur, bu yüzden bilgi ve dikkatle yapılması icap eder. Ateş günlere yanar ve bu müddet zarfında daima başında nöbet beklenir. 1 ton

Kömür bir günlük yanıştan sonra elde edilmekte, 15 ton kömürün imali için 15 gün ateşin yanması gerekmektedir. Bu yüzden sabır ve dikkatle, gece gündüz beklemek zarureti vardır. Yapılan kömür, en yakın istasyon olan Çerkesköy'e veya Vizeye indirilmekte ve buralarda satılmaktadır. Yolların tamiri ve islâhı ile, kamyonlar artık Torluklara kadar gelmekte ve kömürü mahallinden satın almaktadırlar.

Gene Kızılağaç köyü, başka yollardan da gelir temin etmektedir, Köyde bir kereste bıçkısı ve bir kiremithane mevcuttur.

Yollar, Orman İdaresinin devamlı çalışmaları neticesinde, muntazam ve bakımlı bir hale getirilmektedir. Bu sayede, köylüler, pazar yerleri olan Vize ve Saray'a kolaylıkla inebilmektedirler.

Güneydoğuya doğru Istranca dağlarını teşkil eden eski masifin nihayetinde yer alan köyler ve bunların her türlü faaliyetleri hakkında, tetkik sahanızın dışında kaldıkları için, pek birşey söyleyecek durumda değiliz.

Netice olarak, görülüyor ki, Istranca dağlarındaki köy hayatı bölgeden bölgeye değişen, farklı birkaç tip arz etmektedir. Ormanla kaplı ve bir tarafı denizle temas halinde olan bu sahalarda, orman ve denizin, yaşayış tarzları, geçim faaliyetleri üzerine mühim tesirleri olabileceği tasavvur edilebilir. Bu iki unsurdan orman geniş ölçüde tahrip edildiğinden batıdaki sahalarda, gözle görülebilir bir tesir icra etmemektedir ve ancak doğuda esaslı bir rol oynar. İkinci unsur olan deniz ise, odun nakliyatının yapıldığı bir yol hizmetini görür. Bundan başka hiç bir etkisi yoktur.

