

Trakya'da Coğrafi Müşahedeler

Prof. Ahmet Ardel

ve

Dr. Erol Tümertekin

Trakya, son yıllarda İstanbul Üniversitesi Coğrafya Enstitüsünün üzerinde durduğu tetkik sahalarından biri haline gelmiştir. 1951, 1952 ve 1954 senelerinin yaz aylarında bölgeye yapılan tetkik gezilerinde Trakyanın büyük bir kısmı görülmüş, fiziki ve beşerî coğrafya bakımlarından enteresan addedilebilecek müşahedeler yapmak imkânı hasıl olmuştur (1). Aşağıdaki satırlarda bunları ve neticelerini kısaca kaydetmek istiyoruz.

Her üç ekskürsiyon da İstanbulun batı tarafından başladığına göre müşahedelerimizin kaydına buradan başlamak muvafık olur.

İstanbulun batı kısmının tanınmış semti olan Topkapı ile Küçük Çekmece arasında İstanbul - Edirne asfaltının iki tarafında kalan kısım, heyeti umumiyesile alçak bir yayla olup kuzey - güney doğrultusunda akan derelerin açmış oldukları vadiler tarafından parçalanmıştır. Yaylanın yüzeyi ile vadi tabanları arasındaki seviye farkı, yer yer, 40 - 50 m. yi bulmaktadır. Topoğrafya yüzeyi bir aşınma yüzeyi olup yaşı, büyük bir ihtimalle Pliosen'dir. Yayla hemen kâmilen çıplak olup ağaç vadi tabanlarında yahut köyler civarında mahfuz yerlerde rastlanmaktadır. Geniş vadilerle birbirlerinden ayrılmış sırtlar ve vadi yamaçları hububat tarlaları ile, tabanlar sebze bahçeleri ile kaplıdır. Her tarafta görülen toplu iskândır. Köyler büyük ve mamurdur.

Topkapı dışında asfalt yolun iki tarafındaki manzara Avrupa ve Amerikanın büyük şehirlerinin yakın civarında görülen manzarayı hatırlatmaktadır. Yolun iki tarafı sınaî reklâm levhaları ile kaplıdır. Kısa mesafelerle birbirini takip eden benzin ikmal istasyonları trafiğin faali-

1 Profesör Ahmet Ardel'in başkanlığında yapılan bu ekskürsiyonlara asistan Dr. Erol Tümertekin ve muhtelif sömestrlere mensup öğrenci grupları iştirak etmişlerdir. Bunlardan 1951 tetkik gezisine asistan Dr. Hamit İnandık da iştirak etmiştir.

yetini gösteriyor. Surların biraz ilerisinde sınaî faaliyet göze çarpıyor. General Electric'in açmış olduğu Türkiye'nin biricik ampul fabrikası burada kurulmuştur. Biraz ilerde, Amerikadan ithal edilmiş olan ziraî aletlerin saklandığı depolar, yakın zamana kadar bir kır manzarasını haiz olan bu yerlerin çehresini çok değiştirmiştir. Haznedar civarı, kireç ocakları ve tuğla harmanları ile kaplıdır. Bunlar, Haliç ve Kâğıthane'deki benzerleri ile, İstanbul'daki büyük inşaata gereken malzemeyi sağlamağa çalışıyorlar. Yol üzerinde bulunan (Bahçeli Evler) son yıllarda daha da gelişerek İstanbul'un bir sayfiyesi haline gelmiştir. Daha (Beşyol) civarında Trakya'daki ziraat şekli, küçük çapta olmak üzere, kendini göstermeye başlıyor. Yani her etrafta görülen mısır, buğday, ayçiçeği ziraati ile bunun yanında kavun, karpuz yetiştiriciliğidir.

Bölgenin yapısını son olarak etüd etmiş olan Prof. Chaput'ye göre, arazi üst Miosen'e ait kil, kum ve marnlarla, bunlar üzerinde bulunan Mactra'lı kalkerlerden müteşekkildir.¹ Dalış, heyeti umumiyesile, güney ve güneybatıya doğrudur.

Doğu, güneydoğu ve batıda miosen kum, kil, kalker ve marn'larından; kuzeyde eosen kalkerlerinden müteşekkil tepelerle çerçevelenmiş olan Küçük Çekmece gölü vaktiyle kara içine doğru oldukça derin bir surette sokulmuş bir koy iken sonradan, büyük bir ihtimalle, batıdan doğuya doğru ilerleyen (hatırlıyalmki bölgede şiddetli dalgalar husule getiren hâkim rüzgâr lodostur) bir kıyı okunun, kıyı kordonuna tahavvülü ile göl haline gelmiştir. Kordon sahası, yer yer, bataklıklarla kaplı olup, suları akıtmak için kanallar açılmıştır. Bununla beraber kordon sahasının çok büyük bir kısmı, insanın müdahalesi ile, istifade edilebilecek bir haldedir. Buralar bostanlar ve mısır tarlaları ile kaplıdır. Bunlardan başka, küçük çapta sınaî tesisler de (inşaat için beton parçalar hazırlayan atölyeler) vardır.

Gölün doğu ucundaki gideğen onun denizle irtibatını sağlamaktadır. Kıyı kordonunun doğu ve batı uçlarında canlı ve ölü falezler yanyana görülmektedir. Lodos fırtınalarına karşı olan Küçük Çekmece kıyılarında (gölün güneydoğu kıyıları) ölü falezin, karşı kıyıya nazaran daha içlere kadar uzanması kuvvetle muhtemeldir. Gölün geri kalan kısmında yüksek kıyı yaylanın kenarına tekabül etmektedir.

İstanbul'a yakınlığı ve ona demiryolu ve kara yolu ile (İstanbul ve Küçük Çekmece arasında otobüs ve taksi seferleri vardır) bağlı oluşu

¹ E. Chaput, Voyages d'études géologiques et géomorphogéniques en Turquie, 1836, s. 171 - 177.

Küçük Çekmece'yi köylükden çıkarıp bir banliyö haline getirmiştir. Vitrinleri zengin mağaza karakterini haiz dükkânlarla işlek gazino ve oteller Küçük Çekmece'ye gerçekten bir kasaba manzarası vermiştir. Son yıllarda büyük bir rağbete mazhar olan yanbaşındaki Soğuksu birer ikişer katlı villa tertibi evleri ile nazarı dikkati çekmektedir. Elektrikli tren'in işlemesinden sonra bölgenin daha ziyade gelişmesi beklenmektedir.

Küçükçekmece ile Büyükçekmece arası aynı teşekkülâtı (orta miosenin üst kısmına ait kil, kum, marn ve kalker) haiz bir alçak yayla olup irtifai güneyden kuzeye doğru muntazam bir surette artmaktadır (güneyde, kıyıda 30-35 metre, içerde 180-190 metre). İstanbul'un yakın batısında olduğu gibi burada da, kuzey-güney istikametinde uzanan bir takım dereler (bunların en mühimi Harami deresi) bu yayla içinde genişçe vadiler açmışlardır. Yaylanın kenarında muhtelif irtifalarda (30-35, 50-60, 120-130 metre) düzlükler mevcuttur. Bunların, denizin muayyen seviyelerine tekabül eden dalga aşındırması platformları (platformes d'abrasion marine) mi yoksa, akarsuların aşındırmasından ileri gelen aşınma yüzeyleri mi olduğunu etraflıca tahkike imkân hasıl olmadı. Yalnız, üst yüzeyin, bundan evvel bahis mevzuu edilen, üst neojen penepleninin bir parçası olması kuvvetle muhtemeldir. Beylikdüzü etrafında iyice gelişmiş olan bu yüzey bu civarda 180 metreye kadar çıkmaktadır. Mahdut sahalar işgal eden alt yüzeylere gelince; bunların taraça olması mümkündür. Zira, ilerde bahis mevzuu edilecek olan taraçaların bir kısmı bu irtifalara tekabül etmektedir.

Bütün bu arazi çıplak olup hububat ziraatına tahsis edilmiştir. Beylikdüzünün ilersinde, kuzeybtı istikametinde, arazinin hem irtifai artmakta; hem de arızalanmaya başlamaktadır. Büyükçekmece'ye doğudan hâkim tepeler 180 - 190 metre irtifada olup yumuşak, çabuk parçalanmış Neojen (üst miosen) arazisinden müteşekkildir.

Büyükçekmece Gölünün çerçevesi, Küçükçekmeceninkine nazaran daha çıplak, manzara daha az caziptir. Suyun renginden (sarıya kaçan açık mavi) gölün az derin olduğunu (2-3 metre), hattâ Büyükçekmece köyünün kuzeybatısında 1-1,5 m. kadar) anlaşılıyor. Her tarafta, bilhassa, batı ve kuzey kısımlarında derelerin getirdikleri alüvyonlar gölü süratle doldurmaktadır. Şurada yeri gelmişken kaydedelim ki, Büyükçekmece gölü, Küçükçekmece gölünden daha küçük olmasına karşılık koy, Küçükçekmece koyundan daha büyüktür.

B. Çemece de K. Çekmece gibi, eskiden akarsu vadilerinin ağız tarafları olup yakın zamanda deniz istilâsına (muhtemelen Flandrien

transgresyonu) maruz kalarak yerlerin de dar uzunca koylar meydana gelmiştir. Sonradan B. Çekmece koyu orta yerine yakın bir yerde kıyı kordonu ile ikiye bölünmüş ve bu suretle göl husule gelmiştir. Kordon, K. Çekmece kordonundan daha geniş fakat daha kısadır. Çerçevenin çıplak olmasına karşılık kıyı kordonu bahçe ve tarlalarla kaplı yeşil bir sahadır. İnsan, Avrupalı müelliflerin (Büyük köprü) dedikleri bu sahaya daha esaslı bir surette yerleşmiştir. Her taraf tarla ve bahçelerle kaplıdır.

Şurada yeri gelmişken kaydedelimki, İstanbul boğazında olduğu gibi bu şehrin batısındaki Marmara kıyılarında da, kıyı şekli bakımından tekâmülün muhtelif safhalarında bulunan bir *limanlı kıyı tipi* vardır.

Bir nahiye merkezi olan Büyükçekmece kordonun en kalın olduğu ve ziraate elverişli arazinin batı kısmına nazaran daha fazla bir yer kapladığı doğu cihetinde ve göl tarafında kurulmuştur. Bunda, İstanbullu istihdaf eden batıdan doğuya müteveccih istilâlar için yol üzerinde mühim bir engel olması icab eden bahis mevzuu kordon üzerindeki genişçe gidegenin öte tarafında kalmak isteği de mühim bir âmil olmuş olsa gerektir. Filhakika, koyun iki kıyısını birbirine birleştiren bu tabii köprü üzerindeki gedik, Balkanları İstanbula bağlayan büyük yol üzerinde mühim bir engeldir. 1567 de ikmal edilen Mimar Sinan'ın yaptığı meşhur köprü göl tarafında B. Çekmece ile karşıyaka arasında kurulmuştur. Köprü, inşa tarzı itibarile, çok şayanı dikkattir. Büyük Sinan, köprüyü sanki Trakya'nın relief şekline uydurmuştur.

Filhakika köprü onun gibi inişli ve çıkışlıdır. Avrupalı müelliflerin de büyük takdirini kazanmış olan bu kârgir köprü üç tepeli ve üç kemerlidir. Böyle bir köprünün inşasında askerî sebeplerin de müessir olduğu muhakkaktır. Osmanlı İmparatorluğunun batıya doğru yayılışında, bu yönde büyük bir istilâ yolu olan bu yol üzerinde bu çeşit sağlam köprülere ihtiyaç hasıl olduğu muhakkaktır.

B. Çekmece eski bir iskân sahası olup tarihi, mevcut bilgimize göre, Bizansın ilk zamanlarına kadar yükselmektedir. Köyün bugünkü hali, K. Çekmece ile mukayese edilebilecek durumda değildir. B. Çekmece, büyük yol üzerinde bulunmakla beraber, mevziî kaynaklarının imkânı nisbetinde tedricî bir surette gelişmekte olan büyücek bir köy intibasını vermektedir.

Gölün batı kısmında, sahilde ve yolun sol tarafında bulunan Mimar Sinan (eski Kalikratya) gelişmekte olan büyük bir köydür. Buradan batıya doğru yol, yavaş yavaş yükselmekte ve arazi de gittikçe arı-

zalanmaktadır. Kumburğaz ve Kâmiloba'nın kuzeyindeki tepeler 180-200 m. irtifadadır. Arazi, üst miosen'e atfedilen grelerden müteşekkildir. Bölgede hâkim mahsul buğdaydır. Bunun yanında yazlık olarak ekilen ayçiçeği ve mısır da vardır. Mimarsinan'la Kumburğaz arasında yolun iki tarafında, yer yer, taraçayı andıran düzlükler göze çarpıyorsa da arazinin çabuk parçalanmış grelerden müteşekkil oluşu, diğer taraftan bölgenin eskiden beri bir ziraat sahası olması dolayısıyla toprağın sık sık elden geçirilmesi tabii izlerin normal seyri üzerine esaslı bir şekilde müessir olmuştur. Hakikaten bu sahada kademeler vazih değildir.

Kumburğaz köyü, İstanbul - Edirne asfaltı üzerinde, deniz kenarında kurulmuştur. Köyün etrafı düzlüktür. Evler, umumiyetle ahşap olup bir ve iki katlıdır. Her evin yanı başında bir samanlık vardır. Ev ahşap olduğu halde samanlık taştandır. Halen 72 haneden müteşekkil olan köyün halkını muhtelif tarihlerde gelmiş olan mübadiller teşkil etmektedir. Bunlar köye üç parti halinde gelmişlerdir: ilk parti bundan 30 sene evvel, ikinci parti 18 sene evvel, son parti de 2 sene evvel gelmiştir. Bunlar, menşe itibarile, Selânik (Langaza, Demirhisar) ve Manastır (Nasiliç) muhacirleridir. Buraya gelen ilk mübadillere göre köy, Rumlar zamanındakine nazaran daha gelişmiştir. 30 sene içinde, eskilere ilâveten, 20 kadar yeni bina yapılmıştır. Yeni evler eskilere nazaran daha büyük ve daha konforludur. Köyün mükemmel denecek derecede bir de okul binası vardır. Köyde elde edilen başlıca mahsüller buğday, soğan, kavun - karpuz ve biraz da üzümdür. Bize verilen malûmata göre bağcılık Rumlar zamanında çok münkeşif imiş. İstanbul'un, her bakımdan, köy üzerinde olan tesiri barizdir. Gerçekten İstanbul köyün malını aldığı mukabilinde istediği şeyleri temin ettiği gibi onun eğlence ihtiyacını da karşılamaktadır. Köylülere göre Pazar günleri köyden İstanbul'a sinemaya gelenler ve aynı günde dönenler var. Motorlu vasıtalar bu 50 Km. lik mesafeyi bir saatte almaktadırlar.

Kâmilobanın batısında gre ve konglomeralardan müteşekkil detritik bir teşekkülât mevcuttur. Aralarında şistleşmiş seviyeler ve konkresyonlar bulunan bu gre teşekkülâtının çimentosu kalkerdir. Dalış, umumiyetle, kuzeybatıya doğru 10 derece kadardır. Bununla beraber, bahis mevzuu teşekkülât içinde, yer yer, çapraz tabakalaşma vaziyeti mevcuttur. İlerde, yol üzerinde bulunan Sultan Selim civarında az çok bariz bir taraça vaziyeti müşahade edilmektedir. Bu köyle Silivri arası, miosen gre ve konglomeralarından müteşekkil alçak bir yayla olup kıyıda, koy ve burunlar, kısa mesafe dahilinde, birbirlerini takip etmektedirler. Bunların içinde en mühimi, üzerinde Silivri şehrinin bulunduğu tepe ile bunun batısındaki koydur.

Her hangi bir tarihî ehemmiyeti haiz olan Silivri (eski adı Selimbria) kasabası, şehrin yambaşındaki koyun doğusunda, takriben 30 metre irtifada bir falezin gerisinde kurulmuştur. Eski Silivri'nin bulunduğu bu yerin etrafı, kısmen harap olmuş bir surla çevrilidir. Tarihî kayıtlara göre bu sur Grek imparatorluğu devrinden kalmadır¹. Surlarla çevrili olan şehrin nüvesi eskiden Rum ve musevilerin oturdukları mahalle idi. Bugün burada, onlardan kalma, büyük evler ve köşkler dardır.

Bugünkü şehir, hisarla çevrili tepenin batı, kuzeybatı ve kuzeyinde gelişmiştir. Batıda, liman etrafındaki mahalle kısmen ahşap, kısmen de kâğır, tek katlı binalardan müteşekkildir. Bununla beraber arada iki katlı beton kuşaklı tuğladan yapılmış binalar da vardır. Akdeniz bölgesindeki şehirlerde olduğu gibi burada da şehrin eski büyük binaları, bilhassa mağazalar taşdandır. Bunlar şehrin çarşı kısmında ve limanda bulunmaktadır. İkametgâh ittihaz edilmiş mahallelerin sakin olmasına karşılık, çarşı gayet canlıdır. Asfalt yol boyunca dizilmiş olan dükkân ve mağazalarda şehrin ve civar bölgenin ihtiyacını karşılayacak her türlü eşya mevcuttur.

Silivri, bütün Trakya şehirleri gibi, muayyen bir bölgenin bir mübadele merkezidir. İstanbul - Edirne asfalt yolu üzerinde bulunan Silivri, her iki istikamette giden motorlu nakil vasıtalarının, benzin ve yağ hususunda bir ikmal istasyonu olduğu gibi aynı zamanda yolcuların ihtiyaçlarını karşılayan mühim bir durak yeridir. Çarşıda, yol boyunca dizilmiş, lokanta ve kahveler müşterilerini tatmin edecek herhangi bir konforu haizdirler. 1941

Bizans ve Osmanlı İmparatorluğu devirlerinde Silivri ve hinterlandının mahsülleri (bilhassa buğday, üzüm ve şarap) denizyolu ile İstanbul ve memleketin diğer kısımlarına ihraç edilirken 19. uncu asrın ikinci yarısında, bölgenin kuzeyinde demir yolunun inşası ve son yıllarda İstanbul - Edirne asfalt yolunun ehemmiyet kazanması

¹ Silivri'nin tarihi hakkında kısa bir bilgi şu eserlerde vardır:

M.N. Bouiller, Dictionnaire d'Histoire et de Géographie, Paris 1908.
Dictionnaire Géographique universelle. Bruxelles 1836.

Silivri (eski adı Selimbria) Mégare'ların bir kolonisi idi. Ekseriya Traklarla ve sonradan Makedonyalılarla harp halinde olan bu koloni, Philipp tarafından zapt edildi. Şehir, Grek imparatorluğu devrinde, imparator Arkadius'un zevcesi Eudoxie'nin namına izafetle Eudoxipolis adını almıştır. İstanbul'un müdafaası için Marmara ile Karadeniz arasında Anastas'ın inşa ettirdiği sur, Selimbria'dan başlıyordu.

Trakya tarihi için bakınız : Dr. A. Müfit Mansel; Trakyanın Kültürü ve Tarihi, İstanbul 1938.

ile deniz yolu faaliyeti çok azalmıştır. Silivri bugün maden (manganez) ihraç etmektedir. Eşhasa aid olan manganez, Silivri'ye takriben 15 Km. mesafede bulunan Kadıköyden çıkarılmakta ve buraya kamyonlarla getirilerek motorlarla Karabük Demir ve Çelik Fabrikalarında kullanılmak üzere Zonguldak'a sevkedilmektedir.

Eskiden Çatalca müstakil mutasarrıflığına bağlı olan Silivri'nin 1894 - 1895 tarihlerine doğru nüfusu 5710 (1840 - 1841 tarihlerinde 5000 kişi) iken 1955 de ancak 4625 idi.

Silivri ile Kınalı Köprü arasında üst miocene atfedilen grelerden müteşekkil arazi birbirlerinden geniş vadilerle ayrılmış sirtlardan meydana gelen emies bir topografya arz etmektedir. Kıyı, Kabaca limanlı kıyı karakterini haizdir. Koynların bazıları daha geniş ve daha derinken sonradan dolarak daralmış, yahut tamamen dolmuş ve bu suretle dar bir kıyı ovası meydana gelmiştir. Silivri'nin yambaşındaki koynlar, onun içeri doğru temadisi olan ova buna güzel bir misal teşkil etmektedir.

Silivri'nin iki km. kadar batısında, asfalttan ayrılıp bir kara yolu olan Saray'a saptık. Başlangıçta çok bozuk olan bu toprak yol biraz ilerde düzelmektedir. Yine üst Miosen'e atfedilen ve oldukça arızalı olan arazi, heyeti umumiyesi ile, bir alçak yayla olup, üzerinde, yer yer, tepeler bulunmaktadır. Biraz ileride yol boyunca sıralanmış olan Çeltik Köyü (100 - 110 metre) 1935 de bir çiftlik iken bugün 140 evden müteşekkil büyük bir köy haline gelmiştir. Evler, umumiyetle, birer katlıdır; samanlık ve ahır bazen eve bitişik bazen ondan ayrıdır. Damlar kiremitli veya sazlarla kaplıdır. Evler, umumiyetle, kerpiçdendir. Maamafih bağdadî olanları da vardır. Köy halkını Romanya'dan gelen muhacirler teşkil etmektedir. Köyün 1944 de kadastrosu yapılmıştır. Sebze, mahalli ihtiyacı karşılayacak derecededir. Meyvecilik henüz başlamamıştır. Köy yakacak ihtiyacını civardaki ormanın tahribinden meydana gelmiş olan çalılıklardan temin etmektedir.

Köyün kuzey ve kuzeydoğusu, aralarında marn seviyeleri bulunan grelerden müteşekkil, aynı tabiatte, bir yayladır. 130 - 140 metrede bahis mevzuu teşekkülât üzerinde kuvarts ve mikaşist çakıllarından müteşekkil bir depo bulunmaktadır. İstanbul civarında Belgrat çakıllarını andıran bu deponun bulunduğu sahalarda meşe ve ardıçlardan müteşekkil çalılık sahalardır¹. Bütün bu depoları kesen aşınmış yüze-

1 Bu depo, İstanbul civarında muhtelif yaş ve tabiatteki arazi (Paleozoik, Mesozoik ve Tersier) yi kesen aşınma yüzeyi (yaşı büyük bir ihtimalle orta ve üst Pliosen) üzerinde plakaşlar halinde bulunan ve iyice yuvarlanmış çakıllarla kumlardan müteşekkil bir kara deposu olup ilk defa Hochstetter tarafından İstanbulun ku-

yinin yaşının üst Neojen olması icab eder. Bunların içinde açılmış olan vadilerin yaşı ise Dördüncü Zaman'dır.

Yayla, kuzey istikametinde tedricî bir surette yükselerek 170-180 metreyi bulmaktadır. Arazi, her tarafta marnlı ve kumludur. Çerkezköyüne hâkim tepeler birbirlerinden oldukça derin vadilerle ayrılmış düz sahaları ihtiva etmektedir. Her tarafta göze çarpan otlaklarla ayçiçeği tarlalarıdır.

Kocaalan deresi vadisi geçildikten sonra Çerkez köyünden itibaren yol düzelmeye başlıyor. Burası eski bir muhacir köyüdür. Köyün etrafı buğday ve ayçiçeği tarlaları ile kaplıdır. Evler bahçeler ortasında olup saz damlıdır. İleride B. Manika'da eski bir muhacir köyüdür. 93 harbinde (1876 - 1877) gelen muhacirlerin (Kafkasya ve Kırım muhacirleri) genişlettiği bir köydür. Bununla beraber son senelerde gelen muhacirler de vardır. Köyde yaptığımız ankete göre, 650 evden müteşekkil olan B. Manika bir nümune köyü durumundadır. Köyde esas buğday ziraati olup bunun yanında ayçiçeği ve mısır da vardır. Meyve ve sebze ancak mahallî ihtiyacı karşılamaktadır.

B. Manika ile Saray arası, aşağı yukarı, aynı irtifada bir yayla olup her tarafı buğday, ayçiçeği ve mısır tarlaları ile kaplıdır.

Saray kasabası, miosen teşekkülâtını (son jeolojik etüdlere göre Üst Miosen) discordan bir halde örten kum ve çakıllardan müteşekkil bir yaylanın kenarında ve eski İstanbul - Kırklareli tarihî yolu üzerinde bulunmaktadır. Bize verilen malûmata göre, kasaba Kanunî devrinde kurulmuştur. Şehrin ortasında Mimar Sinan'ın eseri olan Ayazpaşa camii yükselmektedir. Bunun yanıbaşında, Ayazpaşa külliyesinin (hamam, medrese, saray, misafirhane, sübyan mektebi, fırın ve çarşısı) bakiyeleri bulunmaktadır. Kasabanın bulunduğu yer yeşilliktir. Çarşısı oldukça muntazamdır. Halkın ekseriyetini eski, yerliler teşkil etmekte, bir kısmını da 1934 tarihinde Bulgaristan'dan gelen muhacirlerle sonradan gelen göçmenler meydana getirmektedir. Esas geçim kaynağı çiftçilik olup ormandan istifade azdır. Şehrin nüfusu 1955 nüfus sayımına göre 4000 dir.

zeyindeki Belgrat ormanında bulunmuş ve «Belgrat Çakılları» diye adlandırılmıştır. Yaşı, sonradan bölgeyi gören Civijic'e göre Pliosen'dir. (Bak: J. Civijic, Grundlinien der Geographie und Geologie von Macedonien und Alte Serbien, Petterm. Mitt. Ergzgs. Heft No. 162, 1908. s. 370 - 371.

Trakya bölgesindeki son jeolojik etüdlere göre, bu tabiatteki depoların yaşı üst Pliosen ve Kuaternerdir. Burada bu çakıl depoları muhtelif yaş ve tabiatteki arazi (Eosen - Neojen) üzerinde gelişmiş olan aşınma yüzeyinde (yaşı büyük bir ihtimalle üst Pliosen) bulunmaktadır.

Ardel-Timertekin

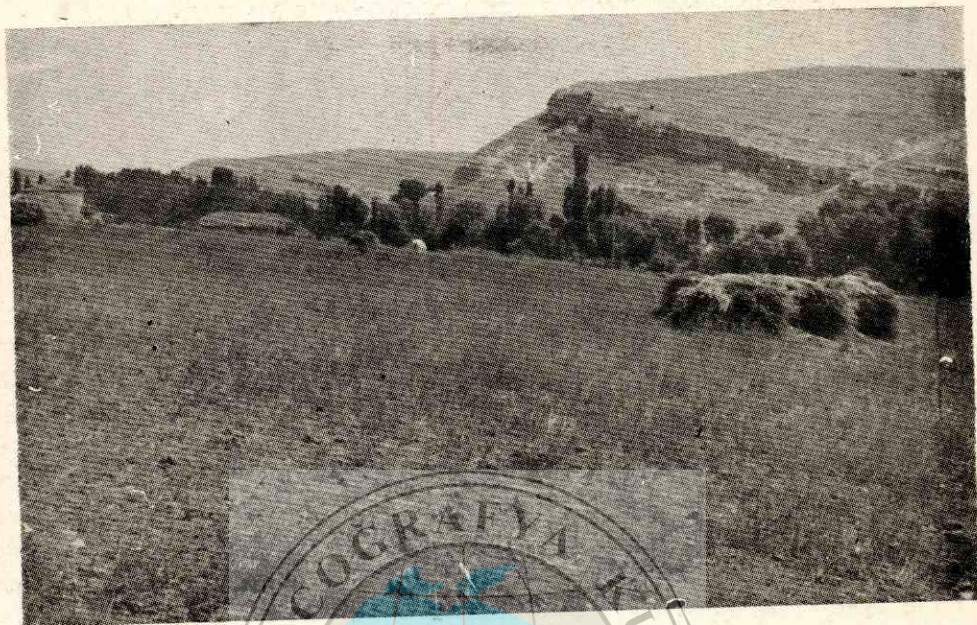


Foto 3 — Sinan köy civarında Kuesta reliefi.
Cuesta landscape vicinity of Sinan Köy (Pravadi). Notice the contrast between
valley floor and dry, bare Eocene limestones.



Foto 4 — Lalapaşa'dan bir görünüş.
A view from Lalapaşa.

Ardel - Tümertekin



Foto 1 — Kırklareli - Edirne arasında aşınım yüzeyleri
The erosion surface between Kırklareli and Edirne



Foto 2 — Kontak sahasına yakın bir höyük. Höyüğün mevcudiyeti, eski yerleşmelerin de kontak sahası civarında olduğunu gösteriyor.
A mound near to contact area. This is an evidence indicating that old inhabitants of the area also tried to settle near this line.

İleri doğru (kuzeybatı istikametinde) aşağı yukarı aynı yükseklikte bir yayla uzanmaktadır. Kasabanın biraz ilersinde, bloklar halinde, eosen kalkerleri meydana çıkıyor. Bu sahalar ormanın tahribinden meydana gelmiş olan çalılıklarla kaplıdır. Yol bunların kenarından geçiyor. Bahis mevzuu kalkerlerden müteşekkil bölge, önündeki Miosen sahasına nazaran hafifçe relief husule getirmektedir. İki bölge arasındaki seviye farkını bir dislokasyona atfetmekten ziyade farklı aşınma ile izah etmek daha muvafık olur düşüncesindeyiz. Bundan başka kalkerin geçirimli oluşunun da, aşınma üzerine menfi tesiri olmuştur. Biraz ileride, Evren köyü civarında plaket halinde kalkerler meydana çıkmaktadır. Her taraf buğday, mısır, ayçiçeği ve pancar tarlaları ile kaplıdır. Vize'ye varmadan, dört km. kadar mesafede yol tekrar eosen kalkerlerinin yanından geçiyor. Bunlar krem renginde gayet sert kütleli ve umumiyetle zoojen kalkerlerdir. Dalış belli değildir; bunlardan müteşekkil tepeler çalılıklarla kaplı olduğu halde, buna karşılık, etek mısır, ayçiçeği, buğday ve pancar tarlaları ile örtülüdür. Bölgede topoğrafya yer yer aşınma ovası karakterini haizdir. Kenara doğru eosen kalkerlerinden müteşekkil yayla eteğinde vadiler çok barizdir. Vize bölgesi höyüklerin sık olduğu bir bölgedir.

Vize (eski Bizye) nin siti: tarihî Bizye, bahis mevzuu tabiatteki eosen kalker kütlelerinin bir mahmuz şeklinde çıkıntı yaptığı yerde kütlelerin üzerinde kurulmuştur. Yol, bu çıkıntının önünden geçmektedir. Vaktiyle müstahkem şehir onu sıkı bir surette kontrol etmekteydi. Şehrin burada kuruluşunun sebeplerinden biri de, civardaki tepelere nazaran yükseklik dolayısıyla, ufkun daha geniş olmasıdır. Sonradan kale kıymetini kaybedince şehir ovanın dışına çıkarak kalker kütlelerinin eteğinde gelişmiştir. Vize'nin güneyindeki ova geniş ziraat sahalarını ihtiva etmektedir. Burada, Trakya ziraatinin klasik bitkileri (buğday, ayçiçeği, pancar, mısır) geniş sahalar kaplamaktadır. Burada da eosen kalkerlerinden müteşekkil saha çalılık olup, yer yer, kayalar meydana çıkmaktadır. Dalış, 7 - 8 derece kadar güneye doğrudur.

Vize'nin kuzeybatısında yol eosen kalkerlerinden müteşekkil yaylanın eteğini takip etmektedir. Etek, ormanın tahribinden mütevellit baltalıkla kaplı olup aralarına ayçiçeği ve hububat tarlaları girmiştir. Güneydeki tepelerde mevcut ağaç kümeleri vaktiyle ormanın oralara kadar uzanmış olduğunu gösteriyor.

Kuzeybatıya doğru Vize ile Pınarhisar arasında yol, itina görmüş seyrek bir ormandan geçmektedir. Bu sahada (Soğucak köyü civarı) mısır, şimdiye kadar görmediğimiz bir şekilde ortaya çıkmaktadır. Bu hal, Karadenizin yakınlığı ve irtifain fazlalığı neticesi yağışın artması ile izah edilebilir. İstrançaların güney eteklerinden doğan Soğucak

deresi, Soğucak köyünün yanbaşında voklüz kaynakları ile beslendiğinden yaz aylarında bile suyu boldur. İleride Poyralı köyü (takriben 280 metre irtifada) yeşillikler içinde bulunan bir köydür. Köye bol su temin eden voklüz kaynakları olacak. Erenler köyü de (takriben 300 m. irtifada) kalker yayla ile ovanın temasında kurulmuş bir köydür. Elde edilen mahsüller mısır, buğday, ayçiçeği ve pancardır. Bu iki eski muhacir köyünde evler, birer katlı olup taşdandır. Damlar da kiremit ve saz dandır.

1953 de kaza olan Pınarhisar eski bir muhacir köyüdür. Maamafih 1935 de de yeni muhacirler gelip yerleşmiştir. Nüfusu 1955 genel nüfus sayımına göre, 4600 kadardır. Evler, umumiyetle birer katlı olup kısmen taşdan ve kısmen de kerpiçdendir. Kasabanın yakın kuzeyi aralarında marn seviyeleri bulunan kalkerlerden müteşekkildir. Yol boyunca marnlı şistlerin de aflöre ettiği görülüyor. Dalış, heyeti umumiyesile, güneybatıya doğru olup 15 derece kadardır.

Batı ve kuzeybatıya doğru, kalkerlerden müteşekkil çıplak yaylalar devam etmektedir. Buralar mera olarak kullanılmaktadır. Buna karşılık, güneydeki ova ziraat sahsı (mısır, ayçiçeği, buğday) dır.

Pınarhisarın batı kısmında bulunan Kaynarca köyü civarı kırımızı renkte kalın bir toprak tabakası ile örtülüdür. Deponun görünüşteki kalınlığı 8-10 metredir. Aralarında az çok yuvarlanmış çakıllardan müteşekkil seviyeler bulunan bu depo, kısmen remanié bir depo intibainı vermektedir. Kaynarca köyü, yayla ile ovanın temas sahasında bulunmaktadır. Verilen malûmata göre 750 haneli büyük eski bir köydür. Umumiyetle bir katlı olan — fakat iki katlı olanlarda var— evler taşdandır. Damlar umumiyetle kiremittendir. Maamafih sazdan olanlar da vardır. Köy halkı eski ve yeni muhacirlerden müteşekkildir. Eskiden 1904 de Bulgaristan ve Romanyadan gelenlerdir. Yeni muhacirler 1934-35 de gelenler olup 13 hane kadardır. Kaynarcanın 9 oluktan akan meşhur çeşmesinin suları, köyün yakın kuzeyindeki kalker yaylada elde edilip bir tünelle köyün içine getiriliyor. Bunlar muhakkakki voklüz kaynaklarıdır. İleride batıda Üsküpdere eski bir muhacir köyüdür. Maamafih az miktarda yeni gelen muhacirler de var. Köy civarında, bilhassa batı tarafındaki depo, Pınarhisarın batısından beri takip ettiğimiz deponun aynıdır. Bunlar, az veya çok yuvarlanmış irili ufaklı çakıllardır. Büyük çakıllar kuvarsdandır. İri kumlar kuzey ve kuzeydoğuda bulunan ve granit gnays ve billûri şistlerden müteşekkil Istranca masifinden gelen elemanlardan meydana gelmiştir. Depo, İstanbuldaki Belgrat çakılları deposunu hatırlatıyor. Yaşı, son zamanlardaki jeolojik etüdlere göre, Üst Pliosen Alt Kuaternerdir. Bu deponun dayandığı yüzey (Surface de base) Civi-

jiç'in Trakya - Kocaeli aşınma yüzeyi olacağı yaşının kabaca Pliosen olması icab eder. Dördüncü zamanın büyük vadileri kısmen bu yüzeyle (deponun olmadığı yerlerde) kısmen bu kalın depo içinde açılmıştır.

Kırklarelinin yakın civarı (doğu kısmı Balaban baba mevki) eosen kalkerlerinden müteşekkil alçak bir yayla manzarasını haizdir. Bu mevkide bir taş ocağında, görünüşte 5 metre kalınlığında bej renkte, aralarında kütleli tabakalar bulunan breşoit bir kalker mevcuttur. Kütleli olan kısım, kaba zoojen kalkerini karakterini haizdir. Çok sert olan bu kalker civardaki inşaatta kullanılmaktadır. Kalkerlerin dalışı, 4 ilâ 5 derece kadar güney ve güneydoğuya doğrudur. Önündeki ovaya nazaran nisbî irtifaları 30 - 40 metre olan bu tepeler hakikatte eosen kalker yaylanın kenarı olup, ovaya civar olan kısımda oldukça derin vadiler tarafından parçalanmıştır. Kenar üzerinde, siyah renkte kalınca bir toprak tabakası (20-30 cm. kadar) mevcuttur. Umumiyetle çıplak olan bu yayla kenarı hububat ziraatine tahsis edilmiştir. Yayladan ovaya geçiş tedricidir. Biraz daha doğuda, Büyükdere mevkiinde bir taş ocağında kütleli, sert, kaba bir kalker aflöre etmektedir. Dalış 25 derece kadar güneydoğuyadır. Şurada yeri gelmişken kaydedelimki, birbirine yakın bu iki yer arasında eosen kalkerlerinin dalışında görülen fark tektonik hareketten ileri gelmiş olsa gerektir. İleride aynı kalkerlerden müteşekkil yayla üzerinde az kalın bir alüvyon ve toprak tabakası mevcuttur. Bu saba kısmen kara çalılarla kaplıdır. Bu sahalar umumiyetle çakıllardan müteşekkilidir.

Kırklareli kasabası : Kırklareli, yayla ile ovanın temas sahasında hafif eğimli kenar üzerinde kurulmuş olup ovaya doğru yayılmıştır. Kuzey - güney istikametinde akan derelerin yayla kenarında aşmış oldukları vadiler arasında kalan kısımlar, üzerleri düz tepeler manzarasını haizdir. Şehrin hâkim kısmını teşkil eden yayla mahallesi ile Demirtaş mahallesinin bulunduğu yerler bu vaziyettedir.

Şehrin nüvesinin nerede olduğu kat'î olarak bilinmemekle beraber, vaktiyle Rum ekâbirinin oturduğu Yayla mahallesi ile bunun eteğinde olması kuvvetle muhtemeldir. Fakat bugün şehir, ovaya doğru, bilhassa, Karakaş mahallesi istikametinde gelişmektedir. Yeni evler ve fabrikalar (ayçiçeği yağı fabrikalarıyla un değirmenleri) burada inşa edilmektedir. Bütün Trakya şehirlerinde olduğu gibi Kırklareli'nde de ikametgâh mahalleleri ile (başlıcaları Karakaş, Demirtaş ve Yayla mahalleleri) çarşı oldukça net bir surette birbirlerinden ayrı bulunmaktadır. Şehrin faaliyet merkezi Cumhuriyet meydanı ile buradan muhtelif istikametlerde ayrılan yollar boyunca —bilhassa Edirne Caddesi boyunca— gelişmiştir. Çarşıda bütün meydanlar ve yollar

beton ve asfalttandır. Bunların iki tarafında küçük, fakat zarif ve içleri umumiyetle temiz dükkân ve mağazalar bulunmaktadır. Kırklareli, bütün Trakya şehirleri gibi, muayyen bir bölgenin ziraî pazarıdır. Nüfus, 1955 sayımına göre 19500 olup hemen kâmilen Türklerden müteşekkildir. Bu nüfus yerlilerle mübadele suretile Yunanistan'dan gelmiş olan Türk nüfusdan ve muhtelif tarihlerde Bulgaristan ve Romanya'dan gelip yerleşmiş olan muhacirlerden müteşekkildir.

Kırklareli - Demirci Halil : Kırklarelinde Demirtaş mahallesinin kuzey tarafı (harmanlar civarı) düz denecek derecede bir yayladır. Bu kısım, eosen kalkerleri (breşoit bir kalker) ile Istranca masifine ait gnaysların kontak sahasına tekabül etmektedir. Bu kısımda yaylanın irtifai 260 metre kadardır. Bu yayla, biraz evvel Kırklarelinin yakın doğusunda bahis mevzuu edilen yayla ile aynı irtifadadır. Buralar, verimsiz sahalar olduğu için boş bırakılmıştır. Her iki sahrenin (kalker ve gnays) kontak sahası bariz değildir. Bir aşınma yüzeyi her iki sahreden müteşekkil araziye de kesmektedir. Yalnız bir az ileride gnayslar kütleler halinde meydana çıkmaktadır. Relief şekli, granitin relief şekline çok benzemektedir. Buralar kâmilen boş bırakılmıştır. Biraz ileride vadi, gnays kütleleri içinde gömülmemektedir. Gnayslar içinde yer yer, şisti ve kütleli kısımlar (granit filonları olacak?) mevcuttur. Her tarafta, bu sahrelerin parçalanmasından meydana gelmiş bir arena örtüsü görülmektedir. Vadi yamaçları diktir. Bitki örtüsüne gelince; her trafta görülen seyrek meşeliktir. Demirci Halil köyü civarındaki tepeler (rakım 450 m.) granit topoğrafyasına benzer bir topoğrafya karakteri arz etmektedir. Gnays blokları, yer yer, arızalı tepeler meydana getirmektedir. Bunların irtifai kuzeye doğru tedricî bir surette artmaktadır. Uzakta Istrancaların en yüksek kısımları olan büyük ve küçük Mahya koyu renkleri ile belli oluyor. Istrancaların bu kısmında hakikaten bir dağ manzarası vardır. Fakat onun güneydeki kısım daha ziyade bir yayla manzarasını haizdir. Bu kısımda vadiler oldukça derin olarak açılmıştır. Kırklarelinin yanı başında gnays ve granit elemanlardan müteşekkil çakıllarla bunların altında bulunan yeşil kilden müteşekkil bir plakaj (yaşının büyük bir ihtimalle üst Pliosen ve alt kwaterner olması muhtemel) mevcuttur.

Kırklareli - Edirne : Yolun Kırklareline yakın civarı bahçe ve kollarla kaplıdır. Biraz ileride başlayan düzlük umumiyetle eski alüyonlardan müteşekkil olup, yer yer, ekilmiş ve mera olarak bırakılmıştır. Bu kısımda yükselti 210 m. civarındadır. Bununla beraber güne doğru tedricî bir alçalma müşahade edilmektedir. Şöyleki, İncecik nahiye merkezine civar yüksekliklerde bahis mevzuu yüzeyin yükseltisi 190 - 200 metre kadardır. İnce civarında Kocadere, aralarında

kil seviyeleri bulunan çakıllardan müteşekkil (deponun elemanlarını Istranca Paleozoik masifinden gelen kuvarts, granit ve mikaşist çakılları teşkil etmektedir) çok kalın (nahiye merkezi civarında 90 metre kadar) bir depoyu parçalamış ve bu yumuşak depo içinde, yer yer, 200 metre genişliği bulan bir vadi açmıştır. Vadi tabanı, umumiyetle, yeşildir. İnce kasabası burada kurulmuştur. Vadi, kasabanın yakın civarında monoklinal bir vaziyet arz etmektedir. Bu hal, velevki bariz olmasa bile, eski alüviyon deposunun bir taraflı eğimi ile (güney ve güneybatıya doğru) alâkadar olsa gerektir. Kerpiç ve tuğladan olan evler, umumiyetle, damlıdır. Kasaba içinde Kocadereyi güzel bir köprü ile geçen yol, öte tarafta yükselmektedir. Burada yol için açılan yarmada deponun mahiyeti hakkında bir fikir edinmek kabildir. Yaptığımız müşahedelere göre depo, heyeti umumiyesi ile, killi ve çakıllı olup, çapraz bir tabakalaşma arz etmektedir. Bu depodan müteşekkil yamaçlarda minyatür şekilde bir Badlands topografyası müşahade edilmektedir. Üst Miosen'e atfedilen teşekkülât üzerinde bulunan bu depo, üst pliosen ve eski kuaternere aittir. Kocadere ve kolları bunun içinde açılmıştır.

İnce - Hasköy arası inişli yokuşlu bir saha olup alçak yerler eski vadilere tekabül etmekte, yüksek yerler de bunların arasındaki sırtları meydana getirmektedir. Kalın bir toprak deposu ile örtülü olan bu sahada Neojen görülmemektedir. Bu kısımda köyler, umumiyetle, rüzgârdan nisbeten mahfuz yamaçlarda kurulmuştur.

Hasköy'le Edirne arası da aynı manzarayı haizdir: birbirlerinden geniş vadilerle ayrılmış geniş yüzeyle sırtlar. Edirneye 15 km. mesafede yayla yüzeyi 130 metre civarındadır. Meriç ovası kenarında arazi, içinde ufak çakıllar bulunan killerden müteşekkildir. Bu kısımda kuzey - kuzeydoğu, güney - güneybatı doğrultusunda akan dereler üst Neojen'e atfedilen yaylanın kenarını genişçe vadiler halinde parçalamışlardır.

Edirne Şehri : Edirne, Rodop ve Istranca dağları arasında orta Avrupa ve Balkan memleketlerini İstanbul'a bağlayan çok ehemmiyetli tarihî bir yol üzerinde (bugün bu yol, Bulgaristan'ın siyasî vaziyeti dolayısıyla muvakkaten fonksiyonunu ifa edememektedir) Tunca'nın Meriç'e karıştığı yerde hafif eğimli yamaçlar üzerinde kurulmuştur. Balkan Harbinden bu yana, yavaş yavaş, sönen bu şehir iki seneden beri gelişme yoluna girmiştir. Bunda, Balkanlarda son senelerde görülen siyasî istikrarla, Edirne'nin imar plânının yapılmış olmasının büyük bir rolü olmuştur.

1955 genel nüfus sayımı ilk neticelerine göre şehrin nüfusu

34.000'e yakındır. Edirne de, diğer Trakya şehirleri gibi, muayyen bir bölgenin ziraî pazarıdır. Fakat bundan başka, Osmanlı İmparatorluğu devrine ait sanat eserlerinin zenginliği, onu turistik bir şehir haline getirmiştir. Son senelerde ikmal edilen İstanbul-Edirne asfaltını da (buna Londra asfaltı da denilmektedir) şehrin güzelleşmesinde (çok geniş olan asfalt yol şehrin içinden geçmekte, ve iki tarafındaki binalar imar görmekte ve yenileri yapılmaktadır) ve gelişmesinde rolü olmuştur.

Edirne - Lalapaşa : Edirne'ye hâkim tepeler, aralarında marn seviyeleri bulunan kısmen greleşmiş irili ufaklı çakılları ihtiva eden ve rengi umumiyetle kırmızı olan detritik bir formasyondan müteşekkildir. Bahis mevzuu deponun parçalanmasından kalın bir toprak tabakası husule gelmiştir. Şehir yakınındaki tepeler bağlarla kaplıdır. Biraz ilerde hububat tarlaları başlamaktadır. Bu kısımda, kuzeye doğru, çimentosu kalker olan gre ile konglomera ve marnlı teşekkülât hâkimdir. Her tarafta görülen dalgalı bir arazi olup bunun içinde geniş vadilerle yayvan sırtlar birbirlerini takip etmektedir. Biraz ilerde, Tunca'nın tabilerinden Pravadi deresi (Sinan köyü deresi) bu teşekkülât içinde derince bir vadi açmıştır. Vadinin iki tarafındaki arazi aralarında killi ve marnlı seviyeler bulunan çakıllardan müteşekkil detritik bir depo olup bunun alt kısmının Miosen'e üst kısmının üst-Pliosen-Kuaterner'e atfedilen detritik bir teşekkülât olması muhtemeldir. Sinan köyü (eski Pravadi) kendi adını taşıyan derenin sağ tarafında etekte bulunmaktadır. Burada eosen kalkerlerinden (altta yumuşak marnlı bir kalker, bunun üstünde bej renginde kaba bir kalkerden (dalış 32-35 derece kadar güneye doğru) müteşekkil sahaya girilmektedir. Vadinin her iki tarafında tipik bir kuesta röliefi mevcuttur. Burada Pravadi deresi konsekan durumda, fakat tabiler sübsekant vaziyettedir. Köyün yakın civarında mevcut iki höyük buranın eski bir iskân sahası olduğunu göstermektedir.

Lalapaşa kasabası: Edirnenin fethi esnasında Lala Şahin Paşanın bir çiftliği (Sultan Murat tarafından Lala Şahin Paşaya has olarak verilen arazi) olan bu yer, sonradan gelişerek köy haline gelmiştir. 1945 den beri kaza merkezidir. Civarda tarlalarda çıkan kiremit ve küp parçaları burada eski bir iskân merkezinin mevcudiyetini gösteriyor. Kasaba civarında boyları 2 - 3 metreyi bulan gnays ve mikaşist taş parçalarının eski Trak mezarları olması muhtemeldir. Civarda bulunan höyükler bölgenin eski bir iskân sahası olduğunu gösteriyor.

Ergene havzası: Tabir idrografik olup, anlaşılan mâna Ergene ve kollarının sularını akıttıkları sahadır. Bahis mevzuu havza oldukça

belki de kısmen oligoseni ihtiva etmesi muhtemeldir. Ramblemanın üst kısmına gelince; kuaternere kadar devam etmektedir¹.

Bundan başka havza bir jeolojik mana da ifade etmektedir. Gerçekten, Ergene havzası jeolojik bakımdan bir dolma «remblaiement» sahasıdır. Havzada neogenin alt hududu kat'i olarak belli olmadığına göre, bahis mevzuu ramblmanın miosenen daha eski bir teşekkülâtı, belki de kısmen oligoseni ihtiva etmesi muhtemeldir. Ramblmanın üst kısmına gelince; Kuaterner'e kadar devam etmektedir¹.

Neojen deposunun esas karakteri detritik olup çimentoları ekseriyetle kalker olan gre ve konglomeralarla, marn ve kalkerlerden müteşekkildir. Bunların üzerinde, bilhassa havzanın kuzey ve güney kenarlarında, üst Neojen ve alt Kuaterner'e atfedilen detritik teşekkülât vardır.

Hernekadar havzanın orta kısmında neojene atfedilen teşekkülâtın dalışları net bir surette görülmüyorsa da, bahis mevzuu teşekkülâtın, yer yer, dalış istikametleri değiştirmesi onun kıvrımlı olduğunu gösteriyor. Kıvrılma, geniş mevceli kıvrımlar şeklinde olmuştur.

Bütün bu sahada topoğrafyanın arzettiği karakter şudur: kuzey-güney doğrultusunda birbirlerinden geniş vadilerle ayrılmış yayvan sırtlar. Bu mütemadi iniş ve çıkışlar bölgenin ortasından geçen ana yolun seyri üzerinde iyice görülmektedir. Manzara çok yeknasak olup, arazinin çiplaklığı bunu arttırmaktadır.

Biz havzayı ana ve tali yollar boyunca Edirne - İstanbul ve Edirne - Tekirdağı istikametlerinde olmak üzere müteaddit defalar katettik.

Havzanın aşağı yukarı eksenine uymakta olan İstanbul - Edirne asfaltı İstanbul bölgesini Balkanlara, oradan da Avrupaya bağlayan eski tarihî yolu takip etmektedir. Bunun üzerinde mühim bir takım şehir ve kasabalar sıralanmıştır. Bunlar batıdan doğuya doğru Edirne, Havsa, Babaeski, Lüleburgaz, Çorlu, Silivri ve İstanbul. Esas itibariyle civar bölgelerin ziraî pazarları mahiyetinde olan Trakyanın bu şehir ve kasabaları son yıllarda büyük gelişmeler göstermişlerdir. Bunlar, aynı zamanda bahis mevzuu büyük yol üzerinde motorlu vasıtalar için birer ikmal merkezi ve bunların naklettikleri yolcular için de dinlenme yerleridir.

¹ A. Ardel : 9. uncu Coğrafya Meslek Haftası, Tebliğler ve Konferanslar, İstanbul 1955, s. 158 - 159.

Geographical Observation in Thrace

(Summary)

By *Ahmet Ardel and Erol Tümertekin*

Thrace, especially in the recent years has become a major area for study and Fieldwork at the Geographical Institute of the University of Istanbul. In this present study we wish to offer some important geographical observations.

As a starting point we may begin with brief descriptions of new developments in the western suburbs of Istanbul.

The area between Topkapı (a part of the city of Istanbul) and Küçük Çekmece (an outlying part of the city) is a low plateau. It is dissected by the rivers which extend mainly in a north-south direction. The elevation between plateau surface and the valley bottom reaches 40-50 meters. Surface features of the plateau correspond to a peneplain dating probably from Upper Neogene. Trees on this barren plateau are confined to the proximity of villages or to protected spots somewhere in the valley-bottoms. Plateau surfaces and gently slopes of the valleys are covered with grain fields while valley-bottoms are reserved for vegetable gardens.

As to the settlements the agglomerated type with many large and wealthy villages is common. Recent housing developments (Bahçeli Evler) outside of Topkapı and some new manufacturing establishments give the aspect of a modern urban settlement to this part of suburb.

The actual Thracian agricultural landscape with its grain fields (wheat, corn, and sunflower) and melon plantations, begin to appear near Beşyol. According to Chaput, this area consists mainly of Miocene clays, sands and marls overlaid by the limestones with Mactra¹. Dipping is toward south and southwest.

¹ E. Chaput: *Voyages d'études Géologiques et Géomorphogéniques en Turquie* 1936, pp. 171 - 177.

The lake of Küçük Çekmece which is surrounded by Miocene formations (sands, clays, marls and limes) in the southeast and west and by hills of Eocene limestones in the north, was originally a bay deeply penetrating into a lagoon by the formation of a bar which extended from west to east. The prevailing strong winds in these coast are southwesterlies. The great part of the bar is covered by corn and melon fields, though marshes occupy a large area on its margins. The lake is connected to the sea by a tributary which uses an inlet on the eastern end of the bay bar. Both new and old cliffs are to be seen on the western and northern coast of the lake. It seems probably that in the southeastern coasts, which are exposed to the prevailing winds there were for more favorable conditions for the development of the old cliffs. In other directions the lake is bordered by the edge of the plateau.

The aspect of Küçük Çekmece is rather suburban than rural. This character is due to the good transportation facilities and to the nearness to the city.

The area between Küçük Çekmece and Büyük Çekmece is a low plateau consisting of a formation of clays, sands, marls and limestones dating from the Upper Miocene age. The elevation of this plateau declines regularly towards the south. To the south it is only 30 to 35 meters on the coast, while it reaches 180 to 190 meters in the interior. Here, the rivers running north-south have scoured out large valleys, e.g. Harami Dere, in the plateau surface, similar to those in the near west of Istanbul. One can easily distinguish various lower flat surfaces on the plateau at elevations of 30-35, 50-60, 120-130 meters, their origin, however, remains to be studied. They might be of marine origin (i.e. old beaches) or due to fluvial erosion. We can only say that the upper flat surface may probably be apart of the Upper Neogene peneplain. Its surface reaches to 180 meters around Beylikdüzü where it is especially well developed. As to the lower surfaces, which occupy small areas it seems very likely that they correspond to marine terraces.

The surroundings of the lake of Büyük Çekmece are more barren and less attractive than of Küçük Çekmece lake. The depth of the lake varies from 1 to 3 meters. The lake is rapidly being filled by the alluvium of the rivers which reaches the lake in the west and north. Büyük Çekmece lake is smaller than Küçük Çekmece lake but the bay in front of the latter is larger.

Both bays recently submerged lower courses of two rivers emptying into the Sea of Marmara. Later, a bar developed in the middle part

of the Büyük Çekmece bay and thus a lagoon was formed behind the bar. This bar is broader and shorter than that of Küçük Çekmece. This bar, which European authors call the «Great Bridge» is very densely populated.

Büyük Çekmece is situated in the eastern and largest cultivable part of the bar. In choosing this location east of the outlet, defence considerations were probably taken into account since the invasions generally took place from west to east.

As a matter of fact this cap must have been an important obstacle for the invaders. A magnificent bridge was built by Sinan, the famous Turkish architect in 1567 over the outlet. It is clear that military purposes necessitated the construction of this bridge. In fact, during the period of the expansion of the Ottoman Empire, such strong bridges over this kind of strategic place were of primary importance.

Büyük Çekmece is an old settlement going back as far as the early Byzantine period. Towards the west the highway stretches on a higher and rougher land. In fact the hills to the north of Kumburgaz and Kamiloba have an elevation of about 180-200 meters. Neogene sandstones are the main formation here. Although there are many terrace-like level surfaces between Mimar Sinan and Kumburgaz, it is hard to say whether they are actual marine terraces since the land mainly consists of unresisting sandstones and is an early occupied agricultural area.

The village of Kumburgaz has a coastal location on the Istanbul-Edirne highway. Its houses have usually one or two floors. Every house has a straw-shed. The inhabitants consists of immigrants which came to the village at three different dates, according to an agreement between Turkey and Greece.

A detrital formation of konglomerates and sandstone outcrops in the south of Kamiloba. They are indurated by a calcareous cement. They locally show a diagonal stratification. The formation dips towards northwest at 10° . A little farther, near Sultan Selim, some terrace-like landforms can be seen along the highway. The land between this village and Silivri is a low plateau which consists of Miocen sandstones and conglomerates. The town of Silivri is situated behind a cliff about 30 meters high, east of a bay. One can easily observe the effects of the main Thracian highway on the town. Silivri was an important center of exportation for Thracian products to Istanbul and other regions of the country, during the Byzantin and Ottoman eras. The ruins of the port and big stone warehouses are all that

remains to remind one those days. Both the construction of the railway in the north and growing activity along the highways reduced the importance of this sea-way transport.

The large valleys with gently slopes which consist of upper Miocene sandstones are the major landforms in the area between Silivri and Kınalı Köprü. The coast has many bays. Some of them are converted into a narrow coastal plain by sedimentation. To reach Saray we turned north at the near west of Silivri. Saray is a small town situated on the historical road of Hırklareli - İstanbul.

In this place upper Miocene deposits are unconformably covered by sands and gravells. A strong deforestation activity is going on in this area. Indeed the forest is receding before the expanding grain fields.

The highway between Vize and Pınarhisar follows the edge of the Eocene plateau. The contact-line between Eocene limestone plateau and the Miocene lowland is densely settled. Indeed, almost all the villages and towns are situated on this line.

The city of Kırklareli is situated on the gentle slope of the plateau's edge which descends to the plain. The plateau edge is dissected by some valleys in which parts of the city lie. One of them (Yayla Mahallesi) is, probably the ancient nucleus of the city. The plateau which lies to the north of the city (elevation 260 meters) is a flat contact area between the Eocene limestones and the gneiss of the Istranca Massive. However, the contact-line is not clear, an erosion surface bevels both formations. Surface features are very similar to those of granite topography.

A flat land which consists of alluvium is the main landform between Kırklareli and Edirne. There is however, slight decrease in elevation toward the south.

The city of Edirne : This city lies on the junction of Tunca and Arda rivers, on the bridgehead of an ancient highway which connects İstanbul to Balkan countries. Because of unstable political situation during last decades in this part of the world, the development of the city was largely hampered. Since two years, however, there is a remarkable construction and road-building activities in the city.

Edirne - Lalapaşa : As far as Pravadi river valley (Sinanderesi) a tributary of Tunca, the large valleys and gently slopes are the main topographic features. The prevailing formation in this area is calce-

rous sandstones with marl layers. Pravadi river has a quite deep valley. Here, Eocene limestones dip toward south at 30° - 32° . On both sides of the valley one observes beautifully developed cuestas. As a matter of fact Pravadi river is a consequent river while its tributaries are subsequent.

Ergene Basin : The term Ergene Basin implies to all the area which is drained by Ergene River and its tributaries. The basin is quite wide. It is surrounded by the Istranca Mountains in the north and by Ganoz and Koru Mountains in the south.

Ergene basin has also a geological importance as it is an remblai-mant area. The area propably contains Oligocene materials. The upper parts of it extends upto Quaternary age¹.

A detritic formation lies on those materials especially in the northern and southern edges of the basin.

Neogene formation has a folded character since it dips in different direction near the center of the basin.

The gentle slopes which separate the large valleys one from the other are the main topographic features of this area.

Istanbul - Edirne highways which connects the Istanbul region to Europe, follows the ancient road and goes more or less across the middle of the basin. Along this important highway numerous cities and towns are situated. Such as Edirne, Havsa, Babaeski, Lüleburgaz, Çorlu, Silivri and Istanbul. They are in a way important agricultural centers of Thrace. In recent years they have developed into big cities.

¹ A. Ardel: 9 uncu Coğrafya Meslek Haftası, Tebliğler ve Konferanslar, İstanbul 1955, s. 158 - 159.