

Çakırgöl Dağında Glasyal İzler*

Bekir Beret

1 — GİRİŞ :

Kuaterner buzullaşmasının, yurdumuzun muayyen yerlerinde oynadığı rolü incelemek ve bu glasyasyon hâdisesinin intişar sahasını tesbit etmek gayesi ile çalışan ve bu yolda çok kıymetli neticeler elde edip bunları Türk ve yabancı coğrafyacılarâ tanıtan değerli araştırmacı Doç. Sırrı Erinç'in mesaisini itmam etmek üzere bu makaleyi ortaya koymuş bulunuyoruz.

Malûm olduğu üzere, gerek bu müellifin, gerekse Sami Öngör'ün «Doğu Karadeniz bölümünün sahil sırası üzerindeki glasyal-morfolojik araştırmaları» neticesinde bu nev'i topoğrafya şekillerinin mütebariz ve taze izleri ortaya konulmuş bulunduğu gibi Batı Karadeniz bölümünde bulunan «Koroğlu kütlesinde'ki» şekillerle; Güney Marmara bölümündeki Uludağ masifinde mevcudiyeti bilinen b' nev'i topoğrafya modlesi, muhtelif araştırmacılarca tetkik edilerek bir çok sonuçlar elde edilmiştir.

Böylece Uludağ - Koroğlu - Karagöl ve çok geniş bir mesafeden sonra Pazar güneyindeki Salaçor dorukları üzerindeki glasiyal izlerin incelenmiş olmasına mukabil, Giresun Dağları ile Rize Dağları arasındaki irtibatı temin etmek ve bazı meselelerin çözümlmesine, faydalı olmak bakımından ara yerdeki Çakırgöl Dağında gerekli araştırmaların yapılması zarurî idi.

Coğrafya literatüründe ilk defa Prof. A. Ardel ve Lembke tarafından ismi zikredilip, sadece glasye aşındırmasının mevcut olduğu işaret edilen Çakırgöl Dağının tetkiki bize isabet etmiş bulunuyordu. Üç ayrı tarihte incelediğimiz¹ bu sahada glasiyal izler hakkında elde ettiğimiz sonuçlar aşağıda açıklanmıştır.

* Bu etüd, 26 Ağustos 1951 tarihinde (III. Coğrafya Kongresinde) takdim olunmuştur.

¹ 1 - 26 Haziran 1950, 2 - 14 Eylül 1950, 3 - 7 Temmuz 1951.

2 — GENEL BİLGİ :

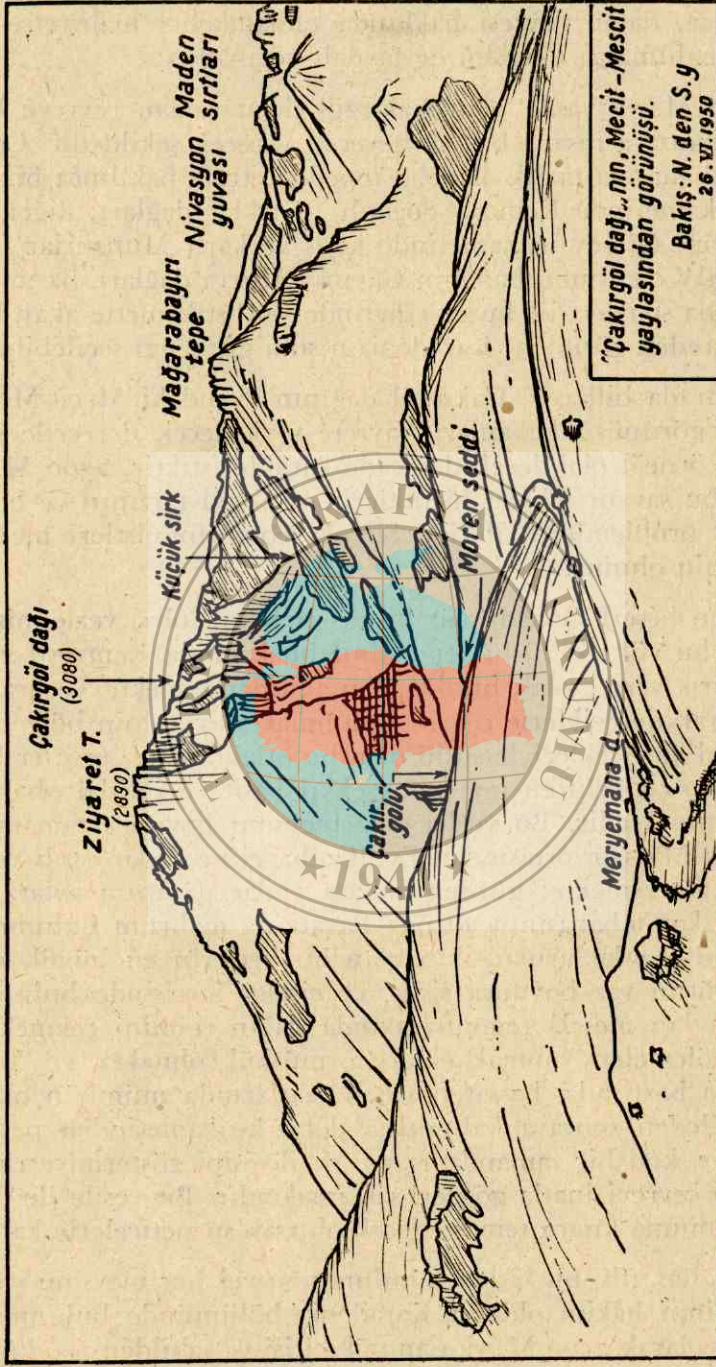
«Çakırgöl kütlesi», Doğu Karadeniz kıyı sırasının bir kısmı olan Trabzon Dağları üzerinde bulunmakta ve bu silsilenin Zigana - Kulat - Kemer Dağları sıvrileri arasında en mürtefi noktayı teşkil etmektedir. Kâtle vî olan bu dağa, kuzeyindeki yüksek ve geniş Mecit Yaylalarından bakıldığı zaman, manzara çok göz alıcı bir mahiyet arz etmektedir. Burası, meşhur Zigana Geçidinin doğusundaki dorukları takiben yapılmış olan ham yoldan gidilmek suretiyle 39 Km. mesafede bulunmakta ve geçidin Trabzona olan mesafesi de 69 Km. olduğuna göre, şehre 108 Km. uzaklıkta bulunmaktadır.

Coğrafi konumu bakımından dağın bulunduğu yer, Trabzon şehrinin tam güneyine isabet etmektedir. Bu masif, takriben 2300 M. yüksekliğindeki geniş Mecit - Mescit platosunun güney kenarında yükselmekte ve kuzey yönüne bakan mailesinde, çok büyük ve derin glasiyal menşeli bir depresyonun mevcudiyeti ile bakanları teshir etmektedir. Ortalama olarak 800 M. genişlik, 2000 M. uzunluk ve 450 M. den fazla bir derinliğe sahip olan bu buzul çanağının, bu kıymetlere göre göz önüne getirilmesi, peyzajın heybeti hakkında açık bir fikir verebilir. Dağın N ve NW cephesindeki bu depresyon başlıca hususiyetleri ile Merdivenli Sirkler evsafında olup, bir birinin altında iki büyük sirkle bunları bir birinden ayıran genişçe bir sahanlıktan müteşekkildir. Ayrıca, dağın diğer yönlerine bakan başlıca maillerindeki derin vadilerinde 4 - 5 nivasyon sahası ile bazı dolmuş sirkelere rastlanmaktadır. Keza bu büyük uçurumun altında taban kısmını işgal eden yalakta oldukça büyük ve tipik bir buzul gölü bulunmaktadır.

Çakırgöl dağının buzul aşındırmasına maruz kalan duvarın yönü E - W dir. Fakat ana kütle nin asıl istikameti NW den ES ye müteveccihdir. Glasya ve fluvyal aşınmalar ile bilhassa N bölümü kemirilip, dikleşmiş olan bu dağın umumî görünüşü bakışsız profile örnek şekildedir. Kuzey kısmında 500 M. ye yakın başdöndürücü bir uçuruma malik olmasına mukabil E ve W yamaçları oldukça tatlı meyillerle vadilere uzanmaktadır. Kütle nin N ve W ye bakan çıplak cidarlarında mütebariz bünyeli ve hafif eğimli monoklinal bir yapı görünmektedir ki bunun alt kısmı tortul katlardan ve en üst kısmı indifaî kayalar tarafından meydana getirilmiş bulunmaktadır.

Mütebariz şekli ile buzul topoğrafyası N ve NV cephesinde görünüyorsa da yine bu hadise ile ilgili olduğu açıkça okunan masifin doğu ve batı maillerindeki müteaddit nivasyon çukurları da, bu kıssında buzul devri tesirlerinin oldukça geniş ebadda olduğunu isbatlamaktadır.

Bekir Beret



Mail taramalı yerler: Kalkmıyan kar alanları (Kalkmaz kürtük).

Ayrıca, dağın çevresi hakkında tamamlayıcı mahiyette olan şu umumî malûmatın ilâvesini de faydalı görüyoruz:

3100 M. ye yakın olan Çakırgöl doruğundan çevreye bakıldığı zaman; manzara insana haz ve heyecan verecek şekildedir. Çok engin bir rüyet sahasına malik olan bu tepeden etrafa bakılınca bir taraftan doğu istikametinde Kemer - Soğanlı - Kırklar dağları; diğer taraftan SE de Kop; Güney istikametinde keşiş ve karlı Munzurlar (çok silik olarak); SW da Gümüşhanenin Gâvur - Alucra dağları, batımızda Kulat - Zigana sivrileri ile kuzey cihetinde (bu istikamette akan bir dere-nin vadisinden görünen) Karadenizin silik gri rengi seçilebilmektedir.

Bu arada bilhassa, Çakırgöl dağının altındaki Mecit-Mescit yay-lalarının görünüşü bakanları hayrete sevkedecek derecede güzel ve bir plâto örneği olabilecek derecede karakteristiktir. 2300 M. nin üstündeki bu şayanı dikkat düzlüklerin teşekkül tarzının ve buna benzer diğer problemlerin ileride birçok jeomorfolojistleri meşgul edeceği tahmin olunur.

Halen beserî manâda yüz küsur yaylamanın (oba) yerleşmiş olduğu sövlenen bu yüksek düzlükler (yalnız bu kısımda) yemyeşil yaylaklarla bir karış yeri çıplak bırakmadan imtidat etmekte ve aralarından akan berrak dereciklerle çevrili bulunmaktadır. Alpin bölgenin nem-sever bitki ve çiçekleriyle süslü olan bu otlaklarda 2 şer 3 er Km. aralıklarla 30 - 50 keliften (ev) müteşekkil basit ve iptidaî obalar dağılmış görünmektedir. Bu yerler, yaz mevsimi boyunca tamamiyle mes-kûn olup; Mayısın ortasından Eylül nihayetine kadar canlı ve şen bir manzara göstermekte; güzden bahara kadar da uzun aylar boyunca kalın bir kar tabakasının altında hayattan mahrum bulunmaktadır. Zümrüd dağ otlaklarına sahip olan bu yerlerin en büyük mahzuru hemen bütün yaz boyunca sisler ve çiseler içerisinde bulunmasıdır. Bu bakımdan meselâ temmuz ayında dağın resmini çekmek ve sair lüzumlu ölçmeleri yapmak ekseriva müskül olmakta ve kollanılan günlerden bazısında, hassaten sabah saatlarında mümkün olabilmektedir. Öyleden sonraya kalındıkça deniz istikametinden peyda olan kesif sisler, kısa bir zamanda 15-20 M. ilerisini göstermiyecek derecede bütün çevreyi inatla gözden saklamaktadır. Bu vesile ile dağın iklimî durumuna kısaca temas edecek olursak şu neticelerle karşılaşırız:

Bilindiği gibi bu kitlenin bulunduğu yer her mevsimi yağışlı bir iklim tipinin hâkim olduğu Karadeniz bölümünde bulunmakta, fakat vasatî olarak 2500 M. yi aşan yükseltisi ve sahilden 100 küsur Km. iceride bulunması dolayısıyla ayrıca işe «dağ iklim tipi» de karışmaktadır. Böylece 7-8 ay devamlı olarak metrelerce kalınlıkta karların al-

tında bulunan bu yerlerde bazı istidlâllere istinaden ortalama 120 ilâ 150 santim arasında yağışın olduğu tahmin olunmuştur. Bununla beraber bu Alpin bölgenin, altındaki orman sahasından daha az yağış aldığı da bilinmektedir. Ayrıca Çakırğöl dağının bulunduğu yerin W sı ve NW sı yüksek sırtlarla karayel rüzgârlarına karşı çevrilmiş ve aksi olarak NE ciheti poyraz rüzgârlarına açık bulunması dolayısıyla burada mevzii bir «yağmur gölgesinde kalmış alanın» husule gelmiş olduğu gözüküyor. Hülâsa bu yüksek yerlerde şiddetli ve uzun kışlar; sisli, çiseli ve seyrek güneşli kısa yaz mevsimi hüküm sürer. Dağın güney mailesine geçilince 3 ilâ 15 Km. gibi çok kısa bir mesafe içerisinde durum süratle değişerek daha kurak ve çok daha güneşli bir iklim sahasına geçilmektedir.

3 — DAĞIN MORFOLOJİK VE JEOLojİK DURUMU :

Umumî görünüşü ile konik ve sade bir yapıya malik olan Çakırğöl dağının üzerinde 3 sivrinin rakımı 3000 M' yi aşmaktadır ki, bunlardan en güneyde olanın adı Deveboynu dağı, batıda olanın Maden tepesi ve kütlenin en yüksek noktası olup da en kuzeyde bulunanınki Çakırğöl dağıdır. Eski topoğrafya haritasında 3063 M. rakımında gösterilmiş olmasına mukabil bu sivrinin yükseltisini birinci seyahatimizde tarafımızdan 3080 M. olarak ölçülmüş ve son defa revizyona tâbi tutulan aynı haritada ise bu miktar 5 M. fazlası ile 3068 M. olarak gösterilmektedir. Ayrıca, gölün bulunduğu istikametten dağa bakıldığı zaman masifin en yüksek noktası olarak görünen ve rakımını 3018 M. ölçtüğümüz «Ziyaret tepesi» bulunmaktadır. Burası yaylıcaların yılın muayyen günlerinde ziyaret ettiği bir seyran ve adak yeridir.

Harita üzerinden dağın topoğrafik durumuna bakıldığı zaman kütlenin bir (X) harfini andırdığını ve harfin içerlek kısımlarında birtakım dağ sellerinin bu kütleyle kemirircesine oyulmuş olduğunu tefrik ederiz. Muhtelif isimler alan bu dereciklerin en ehemmiyetlisi «Deveboynu deresi» olup, masifi çok içlere kadar aşındırmış olduğu görülür. Fakat gerek bu ve gerek doğuya akan diğer akarsuların vadileri yakından tetkik edilince bunların eski buzul yuvaları içinde aktıkları derhal tefrik olunurlar.

Zirve nahiyesinin NE bakan dik yamacında bugün uzun müddet karlar altında kalan ve eskiden buzul aşındırmasına tâbi olduğu seçilen yüksek düzlükler, keskin ve dişli kayalar uzanmaktadır. Uzun müddet gölge ve kar altında kalan bu yerlerde sayısız moloz, kaya dö-

küntülerine rastlanmaktadır. Keza bu cephenin tamamı ile doğuya bakan daha güneyindeki büyük kabul havzasında buzul devrine ait bazı izler taşıyan geniş, fakat derin olmayan büyük bir nivasyon sahası bulunmaktadır. Buna karşılık kitlenin batı mailesinde ta içerilere kadar bünyeyi aşındırıp yerleşmiş bulunan Deveboynu vadisinin glâsyal safhada doğudaki alandan, daha şiddetli aşınmalara maruz kalmış olduğu açıkça anlaşılıyor. Ekesirisi N, bazısı NW ve W ye bakan bu tâli nivasyon yuvalarının sayıları 4-5 kadar olduğu gibi, bunlardan bazılarının dibinde de bugün teşhisi zorlaşmış ve üstleri flüvyal maddelerle dolmuş eski çukurluklar teşhis edilebilmektedir. Fakat bu havzanın daha aşağılarındaki geniş düzlüklerde müteaddit sel sularının geçmiş olduğu kısımlarda alüviyal maddeler depo olmuş durumdadır. Diğer taraftan kütlede güneyini meydana getiren ve 10 Km. uzunluk, 500 M. genişlikte bulunan müdevver zirve düzlüğünün etrafında; hasseten güneyinde, dağın kuzeyindeki dikliklere müşabih derecede kuvvetli, sert inişler bulunmaktadır. Uzaktan görünüşe göre ve buralı yerlilerin ifadelerine nazaran; dağın bu mailesinde «Kalkmaz kürtük» alanlara (Erimiyen daimî kar sahalarına) yani nivasyon yuvalarına rastlanmaktadır.

Çakırgöl kütlelerinin jeolojik durumuna gelince; bu dağın yapısı yukarıda işaret edildiği gibi oldukça sade ve açık bir strüktüre maliktir. Sirk gölünün üstünde yüzlerce metre yukarılara kadar yükselen büyük uçurumun yamaçlarında hafif meyilli ve kat durumları aşikâr olan tortul kayalardan müteşekkil bir temel bulunduğu gibi, bu bünyenin en üst kısmını meydana getiren ve Ziyaret tepesi ile zirveler nahiyesinin (takriben 2800 M. nin üstündeki yerler) lâvlarla maskelenmiş olduğu net olarak seçilebilmektedir. Temeli teşkil eden rüsübî kavalanın Üst kretase mikro favunasını ihtiva eden kalkerler olduğu bilâhare tesbit ettirildiği gibi, indifaî örtünün de andezitlerden vücude gelmiş olduğu görülmektedir.

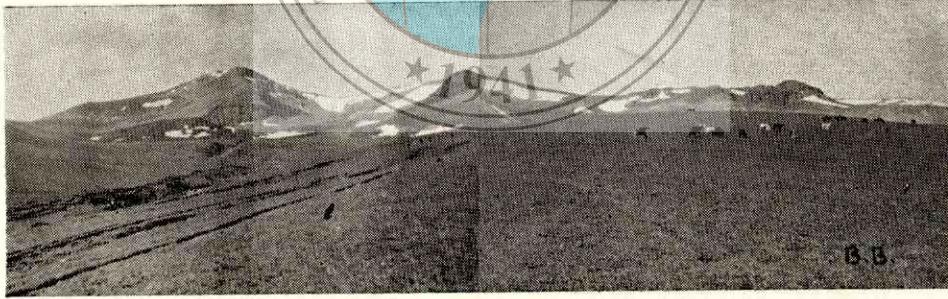
Binaenaleyh umumî olarak Karadeniz dağlarında gördüğümüz klâsik durumu burada da bir kere daha müşahade etmiş bulunmaktayız. Masifin temeli II. zaman kalkerleri olduğu gibi, bunun üstüde kuvvetli bir ihtimalle III. zamanın 2. yarısına ait volkanik maddelerle örtülüdür. Ancak bu kütlede batıdaki devamı olan ve küçük sirk sol cenahını meydana getiren yamaçlarda mebzul taş döküntüleri arasında fosilden mahrum olduğu için yaşı tâyin edilmemiş silisli sistlerle bazı mermerlere kesretle raslanmıştır. Ayrıca bu kısmın zirve nahiyesini vücuda getiren ve «Mağara bayırı tepelerini» teşkil eden kısımlarında şiddetli suhunetin ve karın tesiri ile plâkalar şeklinde ayrılıp buraları örtmüş olan sayısız taşların «granodiyoritler» olduğu

Bekir Beret



Çakır gölünün, Ziyaret Tepeden görünüşü. Bakış SE-NW.

Bekir Beret



«Çakıröl Dağının» 7-8 km. mesafeden görünüşü. Bakış N. den S.ye.



nu zannetmekteyiz. Netice olarak umumî görünüşü ile kalker tabakalarının, hafif meyilli monoklinal bir yapıya malik olduğu ve tabakaların W ye doğru daldığı ve meyil derecesinin kabaca 10-15 derece etrafında değiştiği tesbit edilmiştir.

4 — GLASYAL TOPOĞRAFYA UNSURLARI :

A) *Sirkler ve moren setleri* : Çakırgöl kütlesinin N yönüne bakan büyük ve derin çukurun, «basamaklı sirkler» karakterinde olup burada iki büyük yalakla bir sahanlığın bulunduğunu yukarıda söylemiştik. Bunlardan yüksekte olanına «küçük sirk» ve aşağıda bulunup da Çakırgöl çukurunu meydana getirene «Büyük sirk» ismini verip bunları teker teker inceleyeceğiz:

a) *Küçük sirk*: Bu buzul yalağı takriben 400 M. genişlik, 450 M. uzunluk ve 300 M. derinlikte bir çukur olup bu sirkin karayele (NW ye) bakan cephesi en dik ve yükseğidir. Burada meyil derecesi şakule yakın derecededir. (70-80 derece etrafında): 3000 M. geçen Ziyaret tepe, bu kısmın üzerinde bir duvar gibi yükselmektedir. Bu uçurumun yarlarından aşağıya, şiddetli tecezzi mahsulü taşlar dökülmüş olup, alt kısımda birçok birikinti mahrutları vücutte getirmiş bulunuyor. Buna karşılık güney kenarı ile çukurun batı mailesi eğim derecesi 30-40 derece civarında tahmin edilen bir dikliğe maliktir. Böylece, zirveye çıkacak kimseler için en uygun yolu burada bulmak mümkün olabilmektedir. Hemen 300 M. nisbî yükseltiye sahip olan bu yamaçlardan aşağıya pekçok taş döküntüleri inmiş bulunuyor. Nisbeten günün uzun saatlerinde gölgede kalan ve kuzeydoğuya bakan bu çukurda kar hiçbir zaman kalkmamakta, her yıl üstüste yağarak tazelenmektedir. Bunun için halk buradaki daimî kara (Kalkmaz kür-tük) diyorlar. Filhakika Çakırgöl dağında bugün dar bir sahada olsa bile —Takriben 400 M. uzunluk ve birkaç M. kalınlıkta— daimî karlar mevcuttur ve bu katın alt sınırı 2900 M. den geçmektedir.

Bu sirkin kuzeyindeki methal kısmında ortalama olarak 80 M. genişlik, 200 M. uzunlukta yassı ve eski bir moren seddi bulunmaktadır. Böylece bunun arkasındaki buzul çanağının (büyük bir ihtimalle) evvelce bir göl tarafından işgal edilmiş olduğu tahmin olunur. Fakat bu kısmın sağında teşekkül eden bir emiserle bilâhare bu gölün boşandığı ve bu gün de eriyen kar ve yağmur sularının bu sel yarın-tısı tarafından aşağılara gönderdiği görünmektedir. Moren seddi eski bir durum göstermekte ve bunun büyük kısmı toprak katı ve otlarla kaplı bulunmaktadır. Adeta bir çaydanlık biçiminde olan bu buzul-

taşı eşliğinin arkasındaki sirkin taban seviyesi 2740 M. etrafında ölçülmüştür. Bunun önündeki seddin yüksekliği de 5-6 M. irtifaındadır.

b) *Orta yerdeki sahanlık* : Yukarıdaki küçük sirki bırakıp daha aşağılara inilmeğe başlanınca basamaklar halinde moren yığınları ve glasyal safhadan sonra teşekkül ettiği tefrik olunan birikinti depolarına raslanmaktadır. Küçük sirkten takriben 150 M. aşağıda tahminen 150 M. genişlik, 200 M. uzunluk, 6-8 M. yükseklik ve 2680 M. irtifada geniş bir sahanlığa raslanmaktadır. Bu düzlüğün büyük kısmı bilâhare toprakla dolarak üstü alp çiçekleri ve otları ile örtülmüş bulunmaktadır. Bu yığınlar arasında bazan büyük bloklara (belki eski avare kayalar) tesadüf olunmaktadır. Keza bu sahanlığın sağ kenarından, yukarıdaki alanın sularını toplayan ufacık bir dere geçmektedir. Bu kısmın çevresinde buzul aşındırmasına ait başka emareler (cilâli hergüç kaya, çizikli taş) aranmış ise de bulunamamıştır. Müteakip devredeki normal aşındırmanın çok kuvvetli olduğu bu yerde bu elemanların ortadan kaldırmış olduğu akla gelmektedir.

c) *Büyük sirk* : Bahis konusu sahanlık bölümünden sonra kabaca birbirine paralel birkaç silik moren seddinden sonra buzul gölünün oturmuş olduğu Çakırgöl çanağının cephesi başlamaktadır. Oldukça dik bir şekilde inen ve kısmen toprak katı içinde gömük taşların gözüktüğü veya otların kaplamış olduğu bu dikliğin üstündeki kademenin rakımı 2640 M. dir ve bu büyük sirkün kuzey cephesini teşkil eden bu mailenin genişliği lâakal 600-650 M. etrafındadır. Bu inişten sonra vâsi Çakırgöl çanağının çevresi başlamaktadır ki bir at nalı şeklinde olan bu methal kısmının kutru her halde 1300 M. den fazladır. Böylece bu sirkün doğu kısmında Ziyaret tepenin birinci basamağını teşkil eden 70-80 derece meyilli «Çadırtepenin» 2. dikliğini çeviyorken, güneyini de biraz önce belirtmeye çalıştığımız basamaklı kısım kuşatmakta ve batıya rastlayan sel cihetini de orta derecede meyilli, taş döküntüleri içerisinde kalmış «Mağara bayırı» sırtları tarafından çevrilmektedir. Gölün kuzeyi biraz aşağıda izah edeceğimiz büyük moren seddi tarafından kapatılmış bulunuyor. Gölün seviyesinin rakım 2533 M. olduğunu, etrafının da 2700-2750 M. civarında yüksekliklerin kuşatmış bulunmasına nazaran ve kutru da 1300 M. uzunluğunda olduğuna göre, sirk gölünün etrafındaki bu eski neve sahasının vüs'ati hakkında açık bir fikre varılabilir.

d) *Çakırgölü ve moren seddi* : Buzul gölüne güzel bir örnek olan Çakırgölü, büyük sirkün tabanını işgal etmektedir. Bir mide şeklinde olan gölün çevresi 1550 adım (1162 M.) gelmekte ve tahminen 250 M. uzunluk, 200 M. genişliğe malik bulunmaktadır. Gölün uzun kıs-

mının istikameti E - W yönündedir. Gölün seviyesi ne topoğrafya haritasında gösterildiği gibi 2350 M. civarında ne de Lembke'nin kaydettiği gibi 2400 M. yüksekliğindedir. Tarafımızdan üç muhtelif tarihlerde yaptığımız ölçmelerde (kontrollü olarak) 2533 M. bulunmuştur. Evvelki rakamlara göre bu değer fark gösterdiğinden, bu ölçmeler dikkatle yapılmış, hatta bu makalenin bitmesinden on gün önce sırf bu meselenin bir kere daha tahkiki için tekrar dağa çıkılmıştır.

Gölün yalnız güney istikametinde yüksek kıyılar bulunmasına mukabil diğer cihetlerindeki kıyılar 3-5 M. gibi hafif yüksekliklerle çevrili bulunmaktadır. Bu itibarla kıyıların büyük kısmında aluviyal sahalar bulunmakta ve bilhassa batı cihetinde göle karışmakta olan «İnce derenin» bitiminde genişçe bir alanın üstü çayırarla örtülü bulunmaktadır. Gölün güney kıyısını teşkil eden ve büyük yarın altına isabet eden kısımda, suyun seviyesinden 15-20 M. nisbî yükseltisi olan bir falez kısmı bulunuyor ki, bu dikliğin 40-50 M. gerisinde gözeler halinde çıkan son derece soğuk 7-8 pınarın suyu, şelâleler halinde Çağılıgöle dökülmektedir. Senenin ekseri günlerinde büyük karlekeleri ihtiva eden bu yamaçta suyun içimi de lezzetli olan kaynak başlarına zaman zaman yaylanın halkı gelip eğlenmektedirler. Gölün bu yüksek kıyısına raslayan kısmın önünde oldukça derin yerlerin bulunduğu seçilmektedir. Bu bölümde 20 M. den fazla derinliklerin mevcut olduğunu sanmaktayız. Buna karşılık gölün batısında ve hele emiserin bulunduğu kuzey kısmında geniş sahaların çok sığ olduğu seçilmektedir. Böylece göle, çavlanlar kısmından 5-6 memba ile solundan gelen bir dağ seli devamlı su getirmekte ve bunlara karşılık da kuzeyindeki büyük moren seddini yararak kuvvetli bir derecik gölün fazla suyunu akıtmaktadır. Daha sonra bu dere aşağılardaki yaylaların sularını topluyarak Trabzona dökülen «Değirmendere'nin» en kuvvetli kolunu teşkil etmektedir. Biraz önce belirttiğimiz gibi, gölün suyunun çok berrak olması sebebiyle gölün dibi görünmekte ve yukarıdaki uçurumlardan yuvarlanan büyük kayaların ve pek çok taşların gölün dibinde toplanmış olduğu seçilmektedir. Gölde alabalık, kurbağa... gibi hayvanlar yaşadığı gibi, etrafında yüksek otlu ve çok çiçekli alanlar bulunmakta; vakit vakit buralarda otlayan inek, koyun sürülerine raslanmaktadır. Yerli halk, bu göle (Çağılıgöl) demektedirler. Yukarıda tebarüz ettirdiğimiz gibi gölün içinde çok çakıltaşı ve kayalar bulunduğu için bunlara izafeten bu göle ve dağa bu adın takılmış olduğunu öğrendik. O taktirde gölün ve dağın doğru adı «Çağılıgöl dağı» ve «Çağılıgöl»dür.

e) *Büyük moren seddi* : Çağılıgöl önünde ve tam kuzey istikametinde takriben 500 M. uzunluk, 500 M. genişlik ve göle nazaran yük-

seltisi 5-8 M. olan büyük bir moren seddi, gölü kapatmaktadır. Eski neve dilinin cephesini çevirdiğini tahmin ettiğimiz bu baraj kısmı, çok nettir ve üzerinde hörgüç kayalara benzettiğimiz ve kat'î olarak teşhisini koyamadığımız müteaddit sırtları ihtiva etmektedir. 500 M. hatta daha fazla mesafede vazih olarak takip edebildiğimiz bu seddin ortasından Çağlgölün «Meryem - ana» ismini alan emiseri geçmekte olup 8-10 M. lik bir derinlik, 10-12 M. genişlikte olan ve yukarıdan aşağıya gidildikçe derinleşip genişleyen bir kuru yatak içerisinde akmaktadır. Buzullaşma safhasından sonra kuvvetli akarsu aşındırmasına tâbi olduğu anlaşılan bu eşğin ve buzul - taşı enkazının aşağılarda nerelere kadar imtidat ettiği kat'î olarak tesbit edememiş olmamıza rağmen halen elle tutulacak derecede vazih olan kısmın hududu 2380 M. nin altına kadar inmektedir ki, burada bu yığın bitmekte ve önünden müstaraz bir patika yolu geçmektedir. Adeta yayvan ve büyükçe bir tepe şeklinde olan bu moren seddinin bu cephesinde lâakal 15-20 yerde kaynayan pınarlara tesadüf edilmektedir. Bu gözelerin gölün altından sızan tahtelarz sular ile beslendiği seçilmektedir.

5 — ELDE EDİLEN NETİCELER :

1) 200.000 ölçekli haritada 2350 M. ve araştırmacı Lembke tarafından 2400 M. irtifada olduğu bildirilen Çakırgöl seviyesinin bu rakımda bulunmayıp 2533 M. yükseklikte olduğu tesbit edilmiştir.

2) Vardığımız sonuçlara göre Pleistosen daimi kar sınırı, Çakırgöl dağıının kuzey yamacında 2600 - 2700 M. arasında değişmektedir. Buna nazaran: batıdaki Karagöl kütlesinden doğudaki Salaçor (Rize dağları) bölgesine gidildikçe diluvial kar sınırının tedricen artan bir değer kazandığı anlaşılmıştır. Filhakika bu sınırın kıymeti Karagölde 2600, Çakırgöl dağıında 2600 - 2700 ve Salaçor doruklarında da 2800 M. olarak ölçülmüş bulunmaktadır.

3) Çakırgöl dağıının diluviyal safhada, güney cephesi hariç, diğer yönlerde oldukça vâsi bir buzullaşma hadisesine maruz kalmış olduğu ve bu meyanda kuzeye bakan mailenin bilhassa şiddetle aşındığı ve buna karşılık postglasyal devrede bütün bu yerlerin akar su aşındırması ve mekanik amillerle bir hayli değişikliklere uğradığı sonucuna varılmaktadır.

4) Buzul devresinde bu dağıın 2500 M. yi aşan seviyesinden itibaren takriben 600 M. nisbî irtifada olan kısımların glasya aşındırmasına maruz kalmış olduğu ve zirveler nahiyesinden başlayan cumu-

diyenin 2 - 2,5 Km. kadar aşağılara uzanmış olduğu ve bilhassa bu buzulun belki de yüzlerce M. kalınlıkta bulunduğu sirkten çıkan buzul dillerinin en aşağı 600 M. daha ilerliyerek 2350 M. ye kadar morenlerini depo etmiş bulunduğu tesbit edildi.

5) Kütlenin muhtelif kısımlarında «Piremidâl zirveler, destere dişli tepeler, tekne ve asılı vadiler, cilâlı ve hörgüç kayalar» görülmesine karşılık, bu alanda büyük ve mütebariz sirkler, tipik buzul gölü, moren sedleri, genişçe bir sahanlıkla, bazı şüpheli elemanlar (hörgüç kaya, avare kayalar...) ve müteaddit nivasyon çukurlarının mevcut bulunduğu ortaya konulmuştur.

6) 10 - 13/ Temmuz/ 1951 tarihleri arasında, Gümüşhanenin Gâvur dağlarında yaptığımız araştırmalar neticesinde, tahminimizin fevkinde zengin eski bir glasyasyon alanını keşfetmiş olduğumuzu bu vesile ile kaydederken, gerek bu dağa ait yeni bilgilerin ortaya konulması, gerekse Çakırğöl dağı ile bu sahanın mukayesesi yönünden çok enteresan sonuçlarla karşılaşmış olduğumuzu kaydederiz.

Bibliyoğrafya

- 1) Sırrı Erineç: (Doğu Karadeniz dağlarında glasyalmorfoloji araştırmaları) İst. Coğ. Enstitüsü yayınlarından, 1945.
- 2) Sırrı Erineç: (Kaçkar dağ grubunda diluviyal ve bugünkü glasyasyon) İst. Fen Fak. mecmuası, cilt 14, 1946.
- 3) Besim Darkot: (Coğrafi Araştırmalar) İst. Coğ. Enst. Yayınlarından, 1938.
- 4) İsmail Yalçınlar: (Soğanlı - Kaçkar ve Mescit dağı silsilelerinin glasyasyon şekilleri) İst. Coğ. Ens. dergisi 2, 1951.
- 5) (I. Coğrafya kongresi kitabı,) 1941
- 6) Ahmet Ardel: (Uludağ Morfolojik etüd)
- 7) Hamit Nafiz Pamir: (Dinamik Jeoloji, I. cilt)
- 8) H. Louis: (Türkiye Coğrafyasının bazı esasları) kongre kitabı, 1941
- 9) Sırrı Erineç: (The climates of Turkey accordig to Thorntwaite classification)
- 10) Reşat İzbirak: (Cilo dağları ve Hakkâri ile Vangölü çevresinde coğrafya araştırmaları) Dil, Tarih - Coğrafya Fakültesi yayım. 1951
- 11) Muvaffak Uyanık: (Dağlarımız), B. Terbiyesi yayım. 1948
- 12) Besim Darkot: (Türkiye yağışlarının dağılışları) T. Coğ. dergisi, 1943.
- 13) İ. Hakkı Akyol: (Türkiyede Basınç, rüzgârlar ve yağış rejimi), T. Coğ. dergisi, 1944

