

Hakemli Makale
Reviwed Article

Ilıca (Kahramanmaraş) kaplıcalarında termal turizm odaklı rekreasyon faaliyetleri

Recreation activities based on thermal tourism in Ilıca (Kahramanmaraş) springs

Ersin Kaya SANDAL, Nadire KARADEMİR^a

ÖZ

Bu çalışma Kahramanmaraş Oniki Şubat ilçe sınırları içerisinde yer alan Ilıca Kaplıcasının coğrafi yönden incelenmesini yapmak, yöreye gelen turistlerin yöre ile ilgili düşüncelerini belirlemek ve yörenin termal turizm potansiyelini ortaya koymak amacıyla yapılmıştır. Çalışma alanı jeolojik ve jeomorfolojik özellikleri bakımından termal kaynaklar açısından büyük bir potansiyele sahiptir. Çalışmada Ilıca'ya gelen ziyaretçilerin sosyo-ekonomik durumları incelenmiş, termal turizm çerçevesinde Ilıca ile ilgili genel düşünceleri nicel araştırma yöntemleri kullanılarak değerlendirilmiştir. Çalışmanın örneklemini yöreye termal turizm amacıyla gelen ziyaretçilerden rassal yöntemle seçilen 243 kişi oluşturmaktadır. Sonuç olarak; katılımcıların %88'inin Ilıca'dan memnun kaldığı, %65'inin Ilıca'ya ailesiyle geldiği, %42'sinin dinlenme amacıyla, %50'den fazlasının dost ve arkadaş tavsiyesiyle ve %81'inin üç kez ve daha fazla geldiği tespit edilmiştir. Yine ziyaretçilerin %80'i Ilıca'da alt yapı problemi olduğunu, %81'i ise Ilıca'nın tanıtımının yeterince yapılmadığını ifade etmiştir. Çalışmada yörenin rekreasyon faaliyetleri ve termal turizm açısından önemli bir potansiyele sahip olduğu sonucuna ulaşılmıştır.

Anahtar Kelimeler: Kahramanmaraş, Ilıca, termal turizm, Ilıca kaplıcası, rekreatif faaliyet.

a) Kahramanmaraş Sütçü İmam
Üniversitesi, Fen-Edebiyat
Fakültesi, Coğrafya Bölümü.

Geliş/Received: 28.01.2015
Kabul /Accepted: 30.04.2015

ABSTRACT

This study was conducted to investigate Ilıca springs' in terms of geography which is located in Kahramanmaraş Onikişubat district boundaries, to determine tourist thoughts about the region, and to demonstrate the thermal tourism potential of the region. The study area has a great potential for thermal resources in terms of geological and geomorphological features. In this study, the socio-economic conditions of the visitors that came to Ilıca was examined and thermal tourism framework general thoughts about Ilıca was assessed using quantitative research methods. The sample group taken from visitors that come to Ilıca for thermal tourism is consisted of 243 randomly selected people. Finally it was determined that 88% of participants were satisfied from the Ilıca springs, 65% of respondents came with family to Ilıca, 42% of respondents in order to rest, more than 50% of the participants have come with friends or friend's recommendation, and 81% of the participants have come from three or more times. Yet 80% of respondents stated that there are the infrastructure problems in Ilıca, and 81% of respondents stated that there is not enough advertising of Ilıca springs. The study shows that the area has a great potential for recreational activities and in terms of thermal tourism.

Keywords: Kahramanmaraş, Ilıca, Thermal tourism, Ilıca thermal springs, recreation activities.

Sorumlu yazar/Corresponding author
(N. KARADEMİR) nadire46@hotmail.com

GİRİŞ

Türkiye de turizm faaliyetleri, zaman içerisinde hem turistlerin istek ve ihtiyaçlarının, hem de sosyal ve ekonomik şartların değişmesine bağlı olarak, çeşitlenmiş ve şekil değiştirmiştir. Şehir hayatından sıkılan insanlar, dinlenmek ve hobilerini tatmin etmek için değişik mekânlar veya rekreasyon alanları aramakta (Çetin, 2011) şehirlerin bunaltıcı havası, kalabalığı ve stres dolu yaşam ortamından uzaklaşmak ve böylece sağlık ve zindelik kazanmak amacıyla doğal tu-

rizm potansiyeli olan alanları tatil için tercih etmektedir. Çağımızın trafik ve stres gibi sorunları karşısında sağlığını kaybeden insanların modern tıbbi tedavi yöntemleri dışında alpinizm, klimatizm ve en yaygın olarak da termalizm gibi doğal tedavi yöntemlerini kullanmaları daha sık olarak görülmektedir (İbret, 2007).

Turizm alanında yapılan tüm araştırmalar turizm sektöründeki gelişmelerin artarak süreceğini göstermektedir.

Çünkü dünyadaki ekonomik gelişme ve değişimler bu durumu destekleyen bir görüntü sergilemektedir (Alaeddinoğlu vd., 2011). Son yıllarda Tüm dünyada olduğu gibi Türkiye’de de kıyı turizmi ile özdeşleşmiş olarak görülen kitle turizmi karşısında farklı ve yeni arayışlar gündeme gelmekte, alternatif turizm giderek gelişmektedir (Soykan, 2003; Özgüç, 2007; Emekli, 2006).

Ülkemiz sağlık turizmi kaynakları bakımından oldukça zengindir. Sadece şifalı su kaynaklarının sayısı, tahminen 2000’i aşar (Ülker, 1988). Klimatizm ve alpinizm faaliyetlerinin yapıldığı turistik potansiyel bölgeleri de eklenirse, ülkemizin sağlık turizmi potansiyeli yönünden, dünyanın zengin birkaç ülkesinden biri olduğu anlaşılmaktadır (Doğanay, 1992).

Termal turizm; sağlık turizm faaliyetleri içerisinde yer almakta olup, soğuk ve sıcak mineralli suların sağlık amacıyla içme ve dış tatbiklerde kullanılması, kür uygulaması için turistlerin ulaşım, konaklama, ağırlama gereksinimlerinin karşılanmasını içeren çok yönlü bir turizm çeşididir (Özgüç, 1998; Bulut ve Girgin, 2001; Doğaner, 2001; Doğanay, 2001) Kültür ve Turizm Bakanlığı’nın tanımına göre ise termal turizm, termomineral su banyosu, içme, inhalasyon, çamur banyosu gibi çeşitli türdeki yöntemlerin yanında iklim kürü, fizik tedavi, rehabilitasyon, egzersiz, psikoterapi, diyet gibi destek tedavilerinin birleştirilmesiyle yapılan tedavi uygulamalarının yanı sıra termal suların eğlence ve rekreasyon amaçlı kullanımı ile meydana gelen turizm türüdür (www.turizm.gov.tr).

Günümüzde alternatif turistik ürün çeşitlendirilmesinde termal turizm hızlı bir gelişim göstermekte (Pınar, 2008; Erdoğan ve Akoğlanoğlu, 2008, Türksoy ve Türksoy, 2010, İlban ve Kaşlı, 2009), turizm faaliyetleri içerisindeki yeri ve önemi gittikçe artmaktadır. Herhangi bir yerin ya da ülkenin turist çekebilme potansiyeli (turizmin temel unsurları ya da turizmin arz kaynakları); çekicilikler, erişim ve konaklamaya bağlıdır. Bunlara turizmin “üç A’sı” da denir (Özgüç,1998). Çekicilikler turizmin yer seçiminde rol oynayan önemli coğrafi faktörlerdir. Bu çekicilikler turistlerin bir yöreyi ziyaret etme isteğini oluşturmaktadır. İç ve dış turistik aktivitelerin yöneldiği önemli turistik çekim merkezlerinden biri de termal turizm alanlarıdır (Doğanay, 1990).

Türkiye’de, Neojen ve Kuvaterner dönemlerinde meydana gelen kıvrılma ve kırılmalar sonucunda çok sayıda termal kaynak ortaya çıkmıştır. Ülkemiz tektonik yapısından dolayı yoğun bir yayılım alanı gösteren ılıcalar ve çeşitli hastalıkların tedavisinde yararlanılan termal sular bakımından oldukça zengin ve önemli ekonomik potansiyele sahiptir. Daha çok kırıklı yapıların yer aldığı alanlarda dağılım gösteren kaplıca, ılıca, çermik, içmeler ve maden suları tarih boyunca insanların çeşitli şekillerde yararlandığı ve şifa buldukları alanlar olmuştur (Özgen, 2010).

Anadolu’da Hititler döneminden itibaren faydalanılan şifalı sular, Roma ve Bizans dönemlerinde tedavi ve spor amacıyla yoğun olarak kullanıldığı için, kaplıca turizmi en eski turizm şekli olarak kabul edilebilir (Doğaner, 2001). Türkiye’nin jeolojik özellikleri, termal kaynakları ve bu kaynaklara

dayalı turizm faaliyetlerinin artan önemi, Türkiye’de termal turizmin gelişmesine neden olmuştur.

Yurdumuzda çok yaygın olarak bulunan termal suların çıktığı kaynaklara ılıca veya kaplıca denir. Doğanay (2001)’a göre kaynak civarında tesis bulunmayan termal kaynaklara ılıca; hamamlar, konaklama tesisleri, kür yapma bölümleri bulunanlara ise kaplıca denilmesi uygun olur. “Kaplıca” terimi “kapalı ılıca” teriminden gelmektedir ve üzerinde yapı bulunan ılıca demektir. “İlica” terimi ise tedaviye yarayan müessese anlamına gelir (Dirisu,1952).

Kaplıcalar, kişilere doğal yöntemlerle tedavi imkanları sunmalarının yanında onların eğlenmelerini, dinlenmelerini, çeşitli rekreatif faaliyetlerde bulunmalarını ve alandan farklı hizmetler almalarını sağlayan yerlerdir. Bu bağlamda insanlar kaplıcalarda şehrin stresli ortamlarından uzaklaşıp, sağlık ve zindelik kazanmakta, doğal besinlerle beslenmekte ve doğal tedavi yöntemlerini kullanmaktadır. Bu duruma bağlı olarak Anadolu’nun en eski turizm türü olarak kabul edilen kaplıcalar, son yıllarda diğer şehirlerden gelen ziyaretçilerin tedavi ve spor amacıyla kullandıkları mekânlar haline gelmiştir (Güzel, 2013). Sağlık turizmi içinde değerlendirilen kaplıca turizmi, sıcak ve soğuk maden sularının içilmesini, banyo yapılmasını, çamurun sürülmesini kapsayan su tedavisi dışında dinlenme ve eğlenmeyi de içine alan bir turizm türüdür (Tuncel ve Doğaner, 1980).

Kaplıca sularının, 40°C den fazla olanlarına “çok sıcak”, 35°- 40°C olanlarına “sıcak”, 25°-35°C olanlarına “ılık”, 20°-25°C olanlarına “serin”, 20°C den az olanlarına “soğuk” kaynaklar denmektedir (www. ekodialog.com, 2013). Termal kaynakların sayısı ve içeriklerinin zenginliği bakımından Türkiye dünyada ilk 10 ülke içinde sayılmaktadır. Türkiye’deki kaplıca suları debi ve sıcaklık, çeşitli fiziksel ve kimyasal özellikleri açısından Avrupa’daki termal sulardan üstündür. Böylece bu sular geniş bir tedavi olanağı yaratmaktadır (Aslan, 1993).

Türkiye tarihi geçmişi, benzersiz doğal kaynakları, iklimi, zengin kültür yapısı ile geleneksel kaplıca ve Türk Hamamı kültürünün varlığı sayesinde, çağdaş sağlık turizminin ve termal turizmin gelişmesinde oldukça büyük bir potansiyele sahiptir. Türkiye termal su kapasitesi açısından Dünyada ilk yedi ülke arasında, Avrupa’da birinci sırada, kaplıca uygulamaları konusunda ise üçüncü sırada yer almaktadır. Türkiye sıcaklıkları 20 °C’nin üzerinde, debileri ise 2–500 lt/sn arasında değişen 1500’den fazla kaynağa sahip bulunmaktadır (Kültür ve Turizm Bakanlığı, 2013). Jeotermal kaynak potansiyelinin ancak % 3’ünü değerlendirebilen Türkiye’de toplam jeotermal ısı potansiyeli 31.500 MWt’tir. Bu potansiyel 5 milyon konut ısıtma eşdeğeri veya 1 milyonun üzerinde termal yatak kapasitesi anlamına gelmektedir (Kaya, 2003). Türkiye, dünyada jeotermal ısı kullanımı ve kaplıca uygulamalarında Çin, Japonya, A.B.D ve İzlanda’dan sonra dünyanın ilk beş ülkesi içerisinde yer almaktadır (Lund ve Freeston, 2001). Ancak günümüzde kemik, deri ve iç hastalıkları gibi çok sayıda hastalığın tedavisinde yararlanılan bu kaynakların sadece % 6’sı Türkiye’de sağlık turizminde kullanılmaktadır (Sayılı vd., 2007).

Türkiye geniş bir alana yayılan zengin termal kaynaklara ve yıl boyunca termal hizmetleri gerçekleştirebilme imkanına sahip olmasına rağmen, ülkemizde termal turizm yeterli derecede değerlendirilememektedir (Erdoğan ve Aklanoğlu, 2008). Türkiye’de termal turizme gereken önemin verilmesi Türk turizmini çeşitlendirecektir. Bu bağlamda Kültür ve Turizm Bakanlığı orta ve uzun vadede termal turizmde ülkemizin dünyanın en önemli sağlık ve termal destinasyonu olması için çalışmalar yapmaktadır. Termal sularımızın sadece insan sağlığını iyileştirmeye yönelik tesisler, rekreasyon, eğlence, dinlenme ve spor tesisleri gibi imkanların yer aldığı ve tüm yıl boyunca hizmet verebilen alanlar haline getirilmesine çalışmaktadır. Çünkü turistik faaliyetlerin bütün yıla yayılması turizm ekonomisi açısından büyük önem taşımaktadır. Günümüzde turizm faaliyetlerinin önemli bir kolu haline gelen termalizm de hem tedavi hem de rekreasyonel faaliyetlere olanak sağlaması ve turistik faaliyetleri bütün bir yıla yayarak, farklı beklentileri olan turistlere hizmet sunabilmesi ise tüm sezon boyu çalışan bir sektör olması açısından önemlidir.

Sağlık sadece hastalıklardan ve mikroplardan korunma değil, bir bütün olarak beden, ruh ve sosyal açıdan iyi olma halidir (Taşlıyan ve Arı 2012). Sağlık turizmi, sağlığı korumak ya da iyileştirmek için belirli bir süre yer değiştiren insanların doğal kaynaklara dayalı turistik bir tesise giderek kür uygulaması gerçekleştirmesi, sıcak su içerisinde banyo yapması, çamur banyosu yapması, konaklama, dinlenme ve eğlence gereksinimlerini karşılamasıdır (Çetin, 2011; Tuncel ve Doğaner, 1992). Kültür ve Turizm Bakanlığı’nın tanımına göre ise; sağlık turizmi tedavi amaçlı kaplıcalara veya diğer sağlık merkezlerine seyahat eden kişilerin, fiziksel iyilik halini geliştirmek için veya estetik cerrahi operasyonlar, organ nakli, diş tedavisi, fizik tedavi, rehabilitasyon vb. gereksinimi olanlarla birlikte, uluslararası hasta potansiyelini kullanarak sağlık kuruluşlarının büyümesine olanak sağlayan turizm türüdür. Bu bağlamda değerlendirildiğinde Kahramanmaraş Onikişubat İlçe sınırları içerisinde yer alan ve sağlık turizmi açısından önemli bir potansiyeli olduğu düşünülen Ilica kaplıcası bu araştırmanın konusunu oluşturmaktadır (Şekil 1). Bu çalışmanın amacı ise coğrafi açıdan Ilica kaplıcasının potansiyelini incelemek, yöreye gelen ziyaretçilerin kaplıca ile ilgili düşüncelerini ortaya koymak ve karşılaşılan sorunlarla ilgili çözüm önerileri sunmaktır.

KONU ve KAPSAM

Bu çalışmada konuyla ilgili yerli ve yabancı kaynaklar taranmış, ziyaretçilerin kaplıcayla ilgili düşüncelerini ortaya koyabilmek için araştırmacılar tarafından hazırlanan anket uygulaması gerçekleştirilmiştir. Çünkü anket nicel araştırma yöntemleri içerisinde en çok kullanılan veri toplama tekniklerinden birisidir (Ekiz, 2003). Hazırlanan anket sorularının anlaşılır olup olmadığının belirlenmesi için Ilica’yı ziyaret eden bir grup ziyaretçiye ön anket uygulaması yapılmış, anlaşılmayan sorular anketten çıkarılmış ve anket soruları üzerinde gerekli düzenlemeler yapılarak, veri toplama aracına son şekli verilmiştir. Bu araştırmanın çalışma grubunu 2014 yılı Temmuz ve Ağustos aylarında yani yaz döneminde

Ilica’yı ziyaret eden ve rassal olarak seçilen ziyaretçiler oluşturmuştur. Anketin değerlendirilmesinde SPSS programı kullanılmıştır. Yöre sakinleri ve bir kısım ziyaretçi ile de mülakat yoluyla bilgiler elde edilmiştir.



Şekil 1. Çalışma alanının lokasyon haritası.

Figure 1. Location map of the study area.

Bu çalışmada ayrıca ArcMAP 10 programıyla Ilica'nın coğrafi konumu, jeolojik ve topografik durumunu ortaya koyan haritalar üretilmiştir. Yörenin termal turizm potansiyelini ortaya koyabilmek amacıyla ilgili kurumlar ve Ilica Belediyesinden gerekli veriler alınmış ve araştırma bölgesinde arazi çalışmaları yapılmıştır.

BULGULAR ve TARTIŞMA

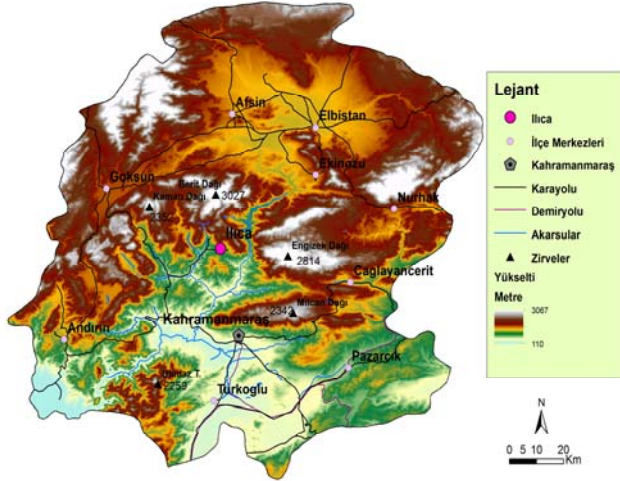
Araştırma Alanının Coğrafi Konumu

Araştırma alanını oluşturan Ilica Kaplıcası, Akdeniz Bölgesi'nin doğusunda Kahramanmaraş'ın 68 km. kuzeyinde Berit Dağı eteklerinde 1000 m. yükseltide ve Ilica yerleşmesi sınırları içerisinde yer almaktadır (Şekil 2).

Jeolojik Özellikler

Araştırma sahası, Arap Levhası ile Anadolu Levhası'nın çarpışma kuşağında, Anadolu Levhası'nda yer alır. Bu iki levhanın Kretase'de çarpışması ile başlayan kuzey-güney yönlü birçok kıvrılma-kırılma-bindirme ve sürüklenmelerin oluşmasına neden olmuştur. Tersiyer öncesi dönemlerde başlayan ve Miyosen'de gelişmeye devam eden tektoniğe bağlı hareketlerin yoğun olduğu yörede (Gül vd., 2005) Üst Miyosen ve Pliyosen'de kuzeyden güneye doğru olan kompresyonel rejim, Ilica'nın güneyinden geçen ve çalışma alanını batıdan doğuya kat eden bindirmenin oluşmasına neden

olmuştur. Bu bindirmeye bağlı olarak Ilıca'nın içerisinde geçen ikinci bir ters fay gelişmiştir. Ilıca termal kaynakları bu Tektonizma ve faylanmanın etkisiyle sahada eğim değerlerinin yüksek olduğu, arızalı bir topografya hâkimdir (Şekil 2-3).

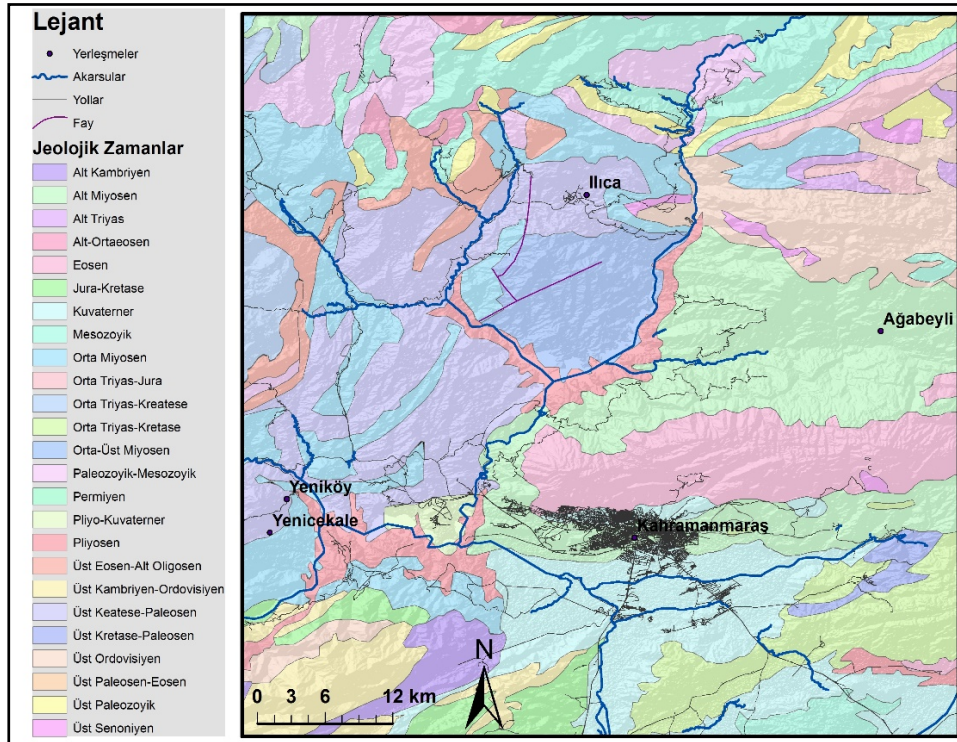


Şekil 2. Çalışma alanı ve yakın çevresinin fiziki haritası.
Figure 2. Physical map of study area and its environs.

ters faydan çıkmaktadır (Gürbüz ve Korkmaz, 2001).

İklim Özellikleri

Yörede kış yağışlarının fazla ve yaz kuraklığı süresinin uzun olduğu Akdeniz makro iklim tipi görülmektedir. Ancak bölgede yükseltiye bağlı olarak iklim elemanlarında ve değerlerinde değişimler görülür. Sahada yıllık ortalama sıcaklıklar yaklaşık 13°C'dir. Aylık ortalama sıcaklıklar incelendiğinde en sıcak ayın Temmuz, en soğuk ayın ise Ocak ayı olduğu görülmektedir. Yörede yükseltinin 950-1100 m. arasında değiştiği dikkate alındığında araştırma alanında yıllık ortalama sıcaklık değerinin 12°C-14°C arasında değiştiği hesaplanmaktadır. Yıllık ortalama yağış miktarı Gökşun'da 600.1 mm., Kahramanmaraş'ta ise 733.7 mm.'dir (Tablo 1, Şekil 4). Araştırma alanının bu iki yerleşme arasında olduğu dikkate alındığında sahada ortalama yıllık yağış miktarının da belirtilen değerler arasında olduğunu belirtmek mümkündür. Çalışma sahasında toplam yağışın sadece %3'ü yaz sezonunda düşmektedir. Yükseltinin ve karasallığın etkisinin artmasına bağlı olarak bu alandaki kış yağışlarının bir kısmı kar şeklinde görülür. Genelde kar yağışları Kasım ayının sonunda başlar ve kar örtüsü yüksek kesimlerde Mart ayına kadar yerde kalır.



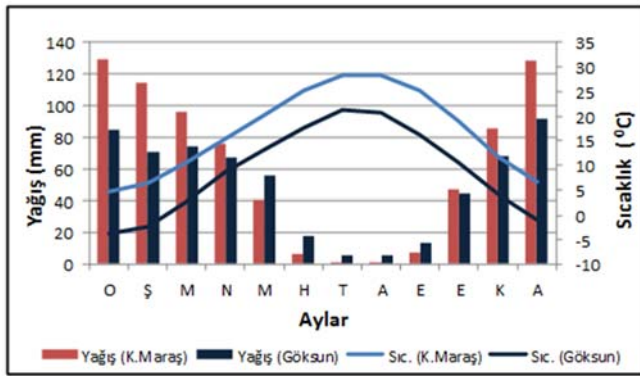
Şekil 3. Çalışma alanı ve yakın çevresinin jeoloji haritası.
Figure 3. Geological map of study area and its environs.

Tablo 1. Kahramanmaraş ve Gökşun'un aylık ve yıllık ortalama sıcaklık ve yağış değerlerinin dağılımı.

Table 1. Monthly and annually average temperature and precipitation of Kahramanmaraş and Gökşun.

İSTASYON		O	Ş	M	N	M	H	T	A	E	E	K	A	Yıllık
K.MARAŞ	Sic. (°C)	4.8	6.3	10.6	15.4	20.3	25.2	28.3	28.4	25.2	19.0	11.7	6.6	16.8
	Yağış (mm)	129.6	114.3	96.2	75.5	41.0	6.6	1.2	0.9	7.4	46.9	85.2	128.9	733.7
GÖKSUN	Sic. (°C)	-3.8	-2.4	2.8	8.5	13.0	17.7	21.3	20.8	16.2	10.5	4.1	-1.1	9.0
	Yağış (mm)	84.7	70.3	74.4	67.2	56.0	18.1	5.8	5.9	13.5	44.2	68.2	91.8	600.1

Kaynak: DMİ, 2014 (1954-2013) (1960-2012).



Şekil 4. Kahramanmaraş ve Gökşun'un aylık ortalama yağış ve sıcaklık şartları.

Figure 4. Monthly average precipitation and temperature conditions of Kahramanmaraş and Gökşun.

Araştırma sahasında özellikle yaz aylarında ortalama sıcaklıkların ve bağıl nem oranının Akdeniz ve Güneydoğu Anadolu bölgesindeki diğer illere göre insanın kendini rahat hissedebilmesi için daha uygun yani düşük olması ılıca'yı tercih edilir hale getirmektedir. İklim açısından yörenin bağıl nem, sıcaklık, rüzgar, yağış ve güneşlenme bakımından iklimatik konfor (iklim konforu) değeri bu iklim değerleri dikkate alındığında oldukça yüksektir (Zengin vd., 2013).

Bitki Örtüsü Özellikleri

İran-Turan ve Akdeniz bitki coğrafyası bölgelerinin geçiş kuşağında bulunan araştırma alanında, topografya, iklim ve toprak derinliğinde gözlenen farklılaşmalara bağlı olarak zengin bitki tür ve yoğunluğunda değişimler gözlenir. Araştırma sahasında orman alanları geniş yer kaplamakla birlikte, özellikle toprak örtüsünün zayıf olduğu kalkerli zeminler üzerinde kızılçam ve ardıç birlikleri (*Juniperus excelsa*) geniş sahalara yayılmıştır. Bu birlikteliklere yer yer meşe (*Quercus sp.*) türleri ve tesbih çalısı (*Styrax officinalis*) eşlik etmektedir (Yıldız, 2006). Sahada otsu bitki türleri kenger (*Gundelia tournefortii*), geven (*Astragalus sp.*), sütleğen (*Euphorbia sp.*), sıgırkuyruğu (*Verbascum sp.*), adaçayı (*Salvia sp.*), çobanyastığı (*Acantholimon sp.*), kekik (*Thymus sp.*) de yoğun olarak bulunur. Bitki örtüsünün bu özellikleri yörenin doğal çekiciliğini artırmakta ve ılıcaya artı bir değer katmaktadır.

Nüfus ve Yerleşme Özellikleri

Termal kaynaklar bakımından diğer bölgeler kadar zengin olmayan Akdeniz Bölgesinde yer alan ılıca Kaplıcası (Tıraş, 2004) antik dönemden bugüne kadar çeşitli uygarlıklara hizmet vermiştir. Bölgenin Bizans döneminde Mezopotamya'yı, Orta Anadolu ve İstanbul'a bağlayan yol üzerinde olması da gelişimini hızlandırmıştır. 1886 tarihli (1302) Osmanlı salnamesinde, Zeytun yerleşmesinden ve yerleşmeye yarım saat uzaklıktaki kaplıcadan bahsedilmektedir. Esas itibarıyla araştırma sahasının Maraş'tan Elbistan-Gürün-Kayseri ve Elbistan-Malatya'ya giden kervan yolu üzerinde bulunduğu anlaşılmaktadır (Söylemez, 2007). Selçuklular tarafından Zeytun'da bir hamam yaptırılmıştır. Bugünkü ılıca yerleşmesinde iskan 1880'lerden itibaren termal kay-

nağın bulunduğu dere içerisinde başlamıştır. 1935 yılında 385 nüfuslu bir köy durumunda olan yerleşmenin nüfusu kaplıca kullanımının getirdiği ekonomik canlılık ve potansiyele dayalı olarak devamlı artmıştır. Bugün ılıca'nın nüfusu 2.600'ü geçmiştir (Tablo 2). Mevcut nüfusun en önemli geçim kaynağını ise termal turizme yönelik ekonomik faaliyetler oluşturmakta ve yaz sezonunda çok sayıda insan çalışmak için yöre dışından buraya gelmektedir.

Tablo 2. ılıca'nın sayım yıllarına göre nüfus gelişimi.

Table 2. ılıca population growth by year.

Yıl	Nüfus	Yıl	Nüfus
1935	385	1975	1071
1945	434	1980	1241
1950	570	1985	2102
1955	676	2007	2773
1960	784	2010	2664
1965	860	2012	2607
1970	887	2013	2614

Termal Suların Fiziksel ve Kimyasal Özellikleri

Daha önce de belirtildiği gibi Üst Miyosen ve Pliyosen'de kuzeyden güneye doğru olan kompresyonel rejim, ılıca'nın güneyinden geçen ve çalışma alanını batıdan doğuya kat eden bindirmenin oluşmasına neden olmuştur. Bu bindirmeye bağlı olarak ılıca'nın içerisinde geçen ikinci bir ters fay gelişmiştir. ılıca termal kaynakları bu ters faydan çıkmaktadır. Bu kaynaklar, yüzeysel suların faylara bağlı olarak derine sızarken geçtikleri kayaların minerallerini eriterek bünyelerine alması, akifer nitelikli kayalar içinde toplanmaları ve jeotermal gradyana bağlı ısınarak ters faydan yüzeye çıkması sonucunda oluşmuştur (Gürbüz ve Korkmaz, 2001).

Doğal kaynaklardan biri ılıca Dere vadisi içerisindeki ters fay üzerinde bulunan Alt Miyosen kalkerlerindeki mağaradan, diğeri ise Özel İdare Hamamı'nın hemen kuzeyinden çıkmaktadır. 1991 yılında açılan ve faal olan Süleymanlı 2 adındaki kuyu günümüzdeki ihtiyacın çok az bir kısmını karşılayabilmektedir. Bu kuyunun derinliği 437,85 m., debisi 14 lt/sn. sıcaklığı ise 43,5°C dir. 2004 yılında K1-4 ve K1-5 adlarında iki yeni kuyu daha açılmıştır. Bu kuyulardan K1-4 kuyusunun derinliği 278 m. olup debisi 25 lt/sn sıcaklığı ise 49°C dir. K1-5 kuyusunun derinliği 407 m. olup debisi 30 lt/sn sıcaklığı ise 49°C dir. Bu iki kuyu halen kullanılmakta ve ihtiyacın bir kısmını gidermektedir. Son kuyu 2007 yılında özel Özger Otelin bahçesine 575 m. derinliğinde açılmıştır. Bu kuyunun debisi 10 lt/sn ve su sıcaklığı 41°C dir (Kahramanmaraş Valiliği (Yikob), 2014).

ılıca termal kaynaklarının sıcaklığı mevsime göre genellikle 41°-49°C arasında değişmektedir. Buna göre ılıca termal kaynakları "hipertermal sular" (40°-50°C) grubuna girmektedir. ılıca termal sularının pH değeri Çakar'a (1996) göre 7-7.5 arasında değişir. Bu değerler itibarıyla olumlu ve yarı olumlu bazik sular grubuna girer. ılıca termal kaynakları, kimyasal bileşenleri bakımından bikarbonatlı (HCO₃), kalsiyumlu (Ca), kükürtlü (S), ve magnezyumlu (Mg); fiziksel olarak ise hipertermal sulardır (Ülker, 1988; ılıca Belediyesi

(www.ilica.bel.tr), 2014; Tablo 3). Ilica Kaplıcası Sağlık Bakanlığı tarafından 2002 yılında 24675 sayılı yazıyla kaplıca statüsüne alınmıştır.

Ilica termal sularından genelde banyo yaparak (dıştan tedavi) ve az da olsa içerek (içten tedavi) yararlanılmaktadır. Ilica termal suları, Sağlık Bakanlığı, Refik Saydam Hıfzısıhha Merkezi'nin analiz raporuna göre romatizmal, fonksiyonel damar, solunum sistemi, sinir sistemi, deri, kronik bronşit, üst solunum yolları ve kadın hastalıkları gibi hastalıkların tedavisinde kullanılmaktadır. Tedavinin olumlu sonuç vermesi için genellikle en az 5 gün (günde en çok üç defa banyo ve her banyo süresi 15 dakikayı geçmemeli) termal tesislerden yararlanmak gerekir. Kaplıcada doktor sevki gelen hastaların tedavilerinin masrafları, bağlı bulunduğu kurum tarafından ödenmek suretiyle karşılanmaktadır.

Ayrıca yörenin bol oksijenli havası, insanların solunum yollarını rahatlatıcı ve kan dolaşımını hızlandırıcı etki yapmaktadır. Yöreye gelen ziyaretçiler gezme, eğlenme, dinlenme amaçlı faaliyetlerde de bulunmaktadır.

Ilica kaynaklarından çıkan suların değerlendirildiği modern tesisler 1957 yılından itibaren yapılmaya başlanmıştır. İlk tesis 1957 yılında mağaradan çıkan sıcak su kaynakları üzerine inşa edilmiş ve 1980 yılına kadar aktif olarak kullanılmıştır. Ancak artan taleplere cevap veremediğinden aynı yıl İl Özel idaresi tarafından bu alanda modern bir termal hamam yaptırılmıştır. 1980'de yaptırılan bu hamam, baylar ve bayanlar için iki yüzme havuzu, iki kür havuzu, üç aile banyosu, dört özel küvet ve bir Türk hamamı bölümlerinden oluşmakta, aynı anda 400 kişi yararlanabilmekte ve hamamın günlük kapasitesi 4.000 kişiyi bulmaktadır.

Tablo 3. Ilica'da bulunan termal suların kimyasal özellikleri.

Table 3. Chemical properties of thermal waters in Ilica.

Kaynak	Sondaj kuyusu			Dere kaynağı		
Sıcaklık (°C)	43			41		
Debi (lt/sn)	2.21			3.44		
Berraklık	Canlı ve demir tortulu			Canlı ve demir tortulu		
Kasyonlar	mg/lt	milival/lt.	%milival	Mg/lt	milival/lt	%milival
Potasyum (K)	1.3	0.03	0.68	1.1	0.03	0.70
Sodyum	17	0.74	16.86	15	0.65	15.33
NH ₄	0	0	0	0	0	0
Kalsiyum (Ca)	33.7	1.68	38.27	34.5	1.72	40.57
Magnezyum (Mg)	23.6	1.94	44.19	22.4	1.84	43.40
Demir (Fe)	< 0.1			< 0.1		
B (total)	0.2			0.2		
Toplam	75.9	4.39	100	73.3	4.24	100
Anyonlar						
Bikarbonat (HCO ₃)	201	3.30	72.85	201	3.30	74.57
Karbonat (CO ₃)	9	0.30	6.62	0	0	0
Sülfat (SO ₄)	28	0.58	12.80	30	0,62	14.59
Klorür (Cl)	12	0.35	7.73	14	0.39	9.4
İyodür (I)	0	0	0	0	0	0
Flüorür (F)	0.53			0.53		
Sülfid (S)	< 0.1			< 0.1		
Toplam	250.63	4.53	100	245.63	4.31	100
Diğer Elementler						
Karbondiyoksit (CO ₂)	1.08			0.02		
pH	8.5			8.2		
Spesifik Konduktivite	390			420		
Spesifik gravite	1000			1000		
Buharlaştırma kalıntısı	280			270		
Toplam	1.02			2.02		
Genel toplam	327.55			320.95		
Suyun sınıflandırılması	Mineralce fakir "Akrotora" sıcak			Mineralce fakir "Akrotora"		

Kaynak: <http://www.ilica.bel.tr>_2014.

Yine Ilica Belediyesi tarafından 1998 yılında yeni bir hamam (Vali Saim Çotur Kaplıcası) yaptırılmıştır (Fotoğraf 1). Bu hamam bay ve bayan olmak üzere 7x12 m ebadında, üstü kapalı iki kür havuzu, 10x6 m. ebadında üstü açık iki yüzme havuzu, iki Türk Hamamı, buhar banyosu, beş sağlık havuzu (jakuzy havuz) ve duşlardan oluşmaktadır. Bu hamamın aynı anda toplam kapasitesi 500-600 kişi iken günlük kapasitesi 3000-4000 kişiyi bulmaktadır (Ilica Belediyesi, 2014). Yörede kaynak sularına sahip diğer tesis ise Özel Özger Termal Otelidir. Bu otelde her odaya termal su verilmekte ve ayrıca ziyaretçilerin kullanabileceği jakuzi, restoran, spor ve oyun salonları bulunmaktadır.

Ilica'nın bulunduğu bölgenin iklimi, sağlık turizmini geliştirmeye elverişli bir durumdadır. Ilica Belediyesinden alınan bilgilere göre, hava şartlarının uygunluğuna ve okulların tatil olmasına bağlı olarak turizm mevsimi Nisan ortasından Kasım ortasına kadar 7 ay sürmektedir. Mayıs ayından itibaren turistler kaplıcaya gelmeye başlamakta ve Kasım ayına kadar yoğunluk devam etmektedir. Temmuz, Ağustos ve Eylül ayları en yoğun dönem olup, bu üç aylık dönemde hem kaplıcalarda hem de yörede bulunan apart ve otel tarzı evlerde doluluk oranı %90'ı aşmakta, diğer aylarda %20-30 dolayında gerçekleşmektedir. Eylül ayında okulların açılmasından sonra ziyaretçi sayısında bir miktar düşüş yaşansa da günümüzde otel, motel, pansiyon ve apartlarda kalorifer düzeneğinin olmasıyla kış aylarında dahi turistlerin gelişleri devam etmektedir. Ilica'da ortalama konaklama süresi 3-15 gün arasında değişmektedir. Termal tesisler 05:00 ile 22:00 saatleri arasında açık bulunmakla birlikte Ramazan ayında geceleri sahura kadar da hizmet vermektedir.



Fotoğraf 1. Saim Çotur Kaplıcası.

Photo 1. The view from Saim Çotur Thermal.

Ilica kaplıcasında 2014 yılı verilerine göre 120 adet otel, motel ve pansiyon bulunmaktadır (Tablo 4). Bunların toplam yatak kapasitesi ise 3000 civarındadır. Ayrıca yöre sakinleri evlerini belli zaman aralıklarında kiraya vermekte ve böylece yatak kapasitesi daha da artmaktadır. Yaz sezonunda Ilica'daki günlük nüfus hareketi 10 bini geçmektedir. Çünkü bu dönemde öncelikle Kahramanmaraş şehir merkezi olmak üzere Gaziantep, Şanlıurfa, Adana, Osmaniye, Hatay, Adıyaman, Malatya, Mardin, Diyarbakır, Siirt, İstanbul ve daha birçok ilden hatta yurt dışından binlerce insan hem kaplıcadan yararlanmak hem de tatillerini burada geçirip dinlenmek için Ilica'ya gelmektedir. Güzel ve diğerleri (2013) de çalışmasında özellikle yaz döneminde gerek dinlenme gerekse tedavi amacıyla Şanlıurfa'dan, Yalova, Afyonkarahisar ve Kozaklı dışında Kahramanmaraş Ilica kaplıcalarına da her yıl binlerce insan gittiğini belirtmektedir.

Ilica'ya gelen turistlerin beslenme ihtiyaçlarının karşılanması, yöre halkı için önemli bir gelir kaynağı oluşturmaktadır. Yörede üretilen bitkisel (sebze, meyve) ve hayvansal ürünler (süt, yoğurt) turistler tarafından tüketilmekte ve dolayısıyla yöre halkı tarafından işletilen işletmeler gelir elde etmektedir. Ilica'da 10 kasap, 11 fırın, 10 manav, 11 bakkal, 11 çay ocağı, 15 manifatura, 10 hediyelik eşya, 4 pastane başta olmak üzere çok sayıda işletme bulunmaktadır (Tablo 4). Bu işletmelerde yüzlerce insan istihdam edilmekte ayrıca Belediye tarafından işletilen tesislere de yaz sezonunda onlarca geçici işçi alınmaktadır.

Tablo 4. Ilica'da bulunan işletmeler.

Table 4. Businesses in Ilica.

Tesis Adı	Sayısı	Tesis Adı	Sayısı
Otel ve Pansiyon	120	Kahvehane	3
Manifatura	15	Tüppçü	3
Bakkal	11	Boyacı	2
Çay ocağı	11	Camcı	2
Pide Fırını	11	Güneş Enerjisi İmalathanesi	2
Açık Pazar	10	Otomobil Tamircisi	2
Kasap	10	Sıcak-Soğuk Demirci	2
Züccaciye ve Hediyelik Dükkanı	10	Sihhi tesisat	2
Berber	5	Eczane	1
Lokanta	5	Lunapark	1
Çay Bahçesi	4	Petrol	1
Kaffe ve Pastane	4	Somun Fırını	1

Anketlerin Değerlendirilmesi

Çalışmanın bu bölümünde ziyaretçilerin kaplıca ile ilgili düşüncelerini ortaya koyan anket sonuçları değerlendirilmiş ve elde edilen bulgular aşağıda belirtilmiştir.

Katılımcıların % 69,1'u erkek, %30,9' u kadındır. Bu katılımcıların % 73,3 evli, % 26,7'si bekârdır (Tablo 5). Anketi cevaplandıranların %4,5'i 18-24 yaş aralığında, %45,7'i 25-45 yaş aralığında, %30'u 46-60 yaş aralığında, %19,8'i ise 61 yaş ve üzeridir (Şekil 5). Araştırmaya katılanların %70'ye

yakınının erkek olması, erkeklerin ailelerinin dışında hemcinsleri ile kısa süreli de olsa Kahramanmaraş ve çevresinden dinlenmek ve eğlenmek amacıyla Ilicaya gitme kültüründen kaynaklanmaktadır. Bunun yanında %75'inden fazlasının 25-60 yaş arası olması Ilicayı yükseköğretim çağı üzerindeki yetişkin yaş kesiminin hem sağlığını iyileştirmek hem de hem dinlenmek ve eğlenmek amacıyla gelmelerinden kaynaklanmaktadır. Ziyaretçilerin %20'ye yakınına da 61 yaş ve üzeri yani asıl sağlık problemleri nedeniyle gelenler oluşturmaktadır.

Katılımcıların, %25,1'i ilkokul mezunu, %8,6'sı ortaokul mezunu, % 24,7'si lise mezunu, % 29,2'si yüksekokul-üniversite mezunu iken % 12,3'ü okuryazar değildir. Yine katılımcıların %18,1'i emekli, %11,9'u işçi, %19,3'ü memur, % 23,9'u serbest meslek sahibi, % 12,8'i esnaf ve %14'ü ev hanımıdır (Tablo 6). Ayrıca katılımcıların %23'ü 900 lira ve altı, % 37,9'u 901-1500 lira arası, % 14,8'i 1501-2500 lira, %21,8'i 2501-3000 lira ve % 2,5'u ise 3001 lira ve üzeri gelir seviyesine sahiptir (Tablo 6). Katılımcıların büyük kısmının aylık gelir seviyesi 3000 liranın altındadır. Bu gelir seviyesinin üzerinde olanların kaplıcaya gelme oranı ise ancak %2,5'dir. Kaplıcadan yararlanan yüksek gelir grubuna sahip insanların az olması, var olan tesislerin bu insanların ihtiyacına cevap veremiyor olmasını göstermektedir. Kaplıcaya gelenlerin %50'den fazlasının lise ve üniversite mezunu olması, eğitim seviyesi açısından yüksek olan insanların Ilicayı tercih ettiğini göstermesi açısından önemlidir.

Araştırmaya katılanların %54,3'ü dost-arkadaş tavsiyesi ile % 0,4'ü radyo-TV aracılığı ile % 0,8'i katalog ve broşür tanıtımları ile %11,9'u doktor tavsiyesi ile %0,8'i gazeteler aracılığı ile % 31,7'i ise daha önceden kendi tecrübeleri ile Ilicaya geldiklerini ifade etmişlerdir. Yine katılımcıların %13,6 sağlık sevki ile %8,6 refakatçi olarak, %35,8'i termal suyun sağlığına yararlı olduğu için, % 42'si ise dinlenme amacıyla Ilicaya gelmiştir (Tablo 7). Katılımcıların %50'den fazlasının dost ve arkadaş tavsiyesi ile Ilicayı tercih etmeleri, ziyaretçilerin genellikle yöreden memnun bir şekilde ayrılmış olduklarının en önemli göstergelerindedir. Katılımcıların %75'den fazlası Ilicaya dinlenme ve termal suyun sağlığına yararlı olduğunu düşündükleri için gelmektedirler. Dinlenmek için kaplıcaya gelenlerin oranının diğerlerinden yüksek olması (%42) insanların burayı bir rekreasyon alanı olarak algıladıklarını göstermektedir.

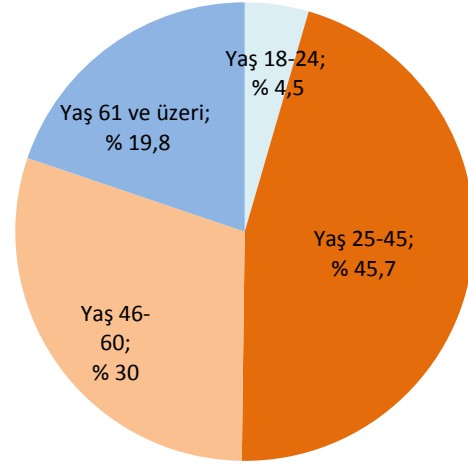
Tablo 5. Katılımcıların cinsiyet ve medeni durumu.

Table 5. Gender and marital status of participants.

Cinsiyet	n	%
Erkek	168	69,1
Kadın	75	30,9
Toplam	243	100,0
Medeni durum	n	%
Evli	178	73,3
Bekâr	65	26,7
Toplam	243	100,0

Tablo 8'de belirtildiği gibi katılımcıların %17,7'si yürüme güçlüğü, %24,3'ü romatizma hastalıklarını, % 2,1'i böbrek

hastalıklarını, % 0,8'i mide hastalıklarını, % 4,5'i cilt hastalıklarını, % 7,4'ü psikolojik rahatsızlıklarını tedavi etmek amacıyla Ilicaya geldiklerini belirtmişlerken, % 43,2'si ise dinlenme ve değişiklik amaçlarla Ilicaya geldiklerini belirtmişlerdir (Tablo 8).



Şekil 5. Katılımcıların yaş gruplarına göre dağılımı.

Figure 5. The distribution of age groups of participants.

Tablo 6. Katılımcıların eğitim, meslek ve aylık gelir durumu.

Table 6. Education, occupation and monthly income status of participants.

Eğitim durumu	n	%
Okuryazar değil	30	12,3
İlkokul	61	25,1
Ortaokul	21	8,6
Lise	60	24,7
Yüksekokul-Üniversite	71	29,2
Toplam	243	100,0
Meslek durumu	n	%
Emekli	44	18,1
İşçi	29	11,9
Memur	47	19,3
Serbest meslek	58	23,9
Esnaf	31	12,8
Ev hanımı	34	14,0
Toplam	243	100,0
Aylık Gelir Durumu	n	%
900 altı	56	23,0
901-1500	92	37,9
1501-2500	36	14,8
2501-3000	53	21,8
3001 ve üzeri	6	2,5
Toplam	243	100,0

Ilicaya gelenlerin % 47,7'sini Kahramanmaraş'tan, % 1,6'sını Mardin'den, % 1,2'sini Diyarbakır'dan, % 3,3'ünü Mersin'den, % 6,6'sını Urfa'dan, %3,7'sini Osmaniye'den, % 8,2'sini Adıyaman'dan, %15,2'sini Gaziantep'ten, % 4,5'ini Adana'dan, %7'sini Malatya'dan, % 0,8'ini İstanbul'dan gelenler oluşturmaktadır (Şekil 6).

Tablo 7. Katılımcıların Ilica'ya kimin tavsiyesi ile geldiği ve geliş amacı.

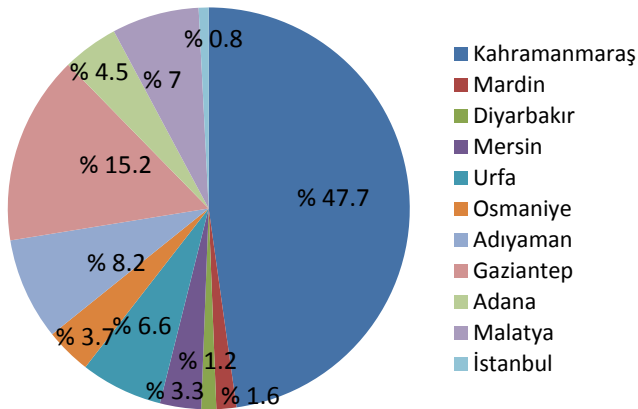
Table 7. Participants' arrival purpose and recommendation condition.

Kimin tavsiyesi ile geldiği	n	%
Dost-arkadaş	132	54,3
Radyo-TV	1	0,4
Katalog-broşür	2	0,8
Doktor Tavsiyesi	29	11,9
Gazete	2	0,8
Daha önceki tecrübe	77	31,7
Toplam	243	100,0
Geliş amacı	n	%
Sağlık sevki	33	13,6
Refakatçi olarak	21	8,6
Termal sudan faydalanmak için	87	35,8
Dinlenme	102	42,0
Toplam	243	100,0

Tablo 8. Katılımcıların Ilica'ya tedavisi için geldikleri hastalıklar.

Table 8. Participants that they come to Ilica for the the treatment of these diseases.

Katılımcıların tedavisini görmek için geldikleri hastalıklar	n	%
Yürüme güçlüğü	43	17,7
Romatizma	59	24,3
Böbrek	5	2,1
Mide	2	0,8
Cilt	11	4,5
Psikolojik	18	7,4
Hastalığı iyileştirmek amaçlı değil	105	43,2
Toplam	243	100,0



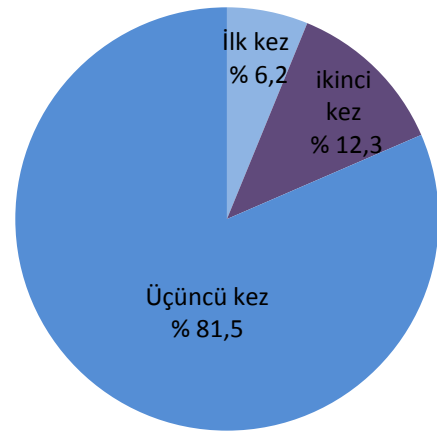
Şekil 6. Katılımcıların geldikleri illere göre dağılımı.

Figure 6. The distribution of participants according to the province they come.

Araştırmaya katılanların % 40'dan fazlasının hastalığı tedavi etmek için değil, değişik bir ortamda bulunma ve dinlenme amacıyla Ilica'yı tercih etmişlerdir. Bu durum yörenin termal sularından faydalanmanın yanı sıra rekreak-

tif faaliyetler için de kullanıldığını göstermektedir. Katılımcıların %45'den fazlasının Kahramanmaraş'tan, %15'inin ise Gaziantep'ten gelmiş olması yörenin yakın çevreden ziyaretçi çektiğini göstermektedir. Ayrıca Ilica'daki termal tesislerin bulunduğu ilde ve çevre illerde tanındığını ortaya koymaktadır.

Ilica'yı seçmelerinin nedeni olarak çalışmaya katılanların %34,2'si Ilica'nın buldukları şehre yakınlığını, %18,5'i iklim özelliklerinin uygun olmasını, % 20,2'si akrabalarının burada evlerinin bulunmasını, %5,3'ü ekonomik olmasını, %2,5'i ulaşımın kolay olmasını, %18,5'i termal suyun özelliğini ve %0,8'i sağlık hizmetlerinin bulunmasını göstermiştir (Tablo 9). Katılımcıların bir termal tesise % 6,2'si ilk defa, %12,3'ü ikinci kez, % 81,5'i üçüncü kez ve fazla geldiklerini söylemişlerdir (Şekil 7). Ankete katılanların % 3,3'ü Ilica'da bir gün, % 22,2'si sadece hafta sonları yani 2 gün, % 42,8'i 3-7 gün, %20,6'sı 8-14 gün, %11,1'i ise 15 ve daha fazla gün kaldıklarını belirtmişlerdir (Tablo 9).



Şekil 7. Katılımcıların Ilica'ya geliş sayısı

Figure 7. The number of visits made by participants.

Tablo 9. Katılımcıların Ilica'yı seçme nedenleri, geliş sayısı ve kalma süresi.

Table 9. Participation's choose reasons, arrival number, length of stay.

Ilica'yı seçme nedenleri	n	%
Yakınlık	83	34,2
İklim özellikleri	45	18,5
Akraba evlerinin bulunması	49	20,2
Tatil yapmak için Ilica'nın uygun olması	13	5,3
Ulaşım kolaylığı	6	2,5
Termal suyun özelliği	45	18,5
Sağlık hizmetlerinin bulunması	2	0,8
Toplam	243	100,0
Kalma süresi	n	%
1 gün	8	3,3
2 gün	54	22,2
3-7 gün	104	42,8
8-14 gün	50	20,6
15 ve daha fazla	27	11,1
Toplam	243	100,0

Tercih nedeni olarak termal suyun özelliğinin %18,5 gibi düşük bir oranda olması, bunun yanında yakınlık, akraba evlerinin bulunması ve iklim özelliklerinin tercih için daha ön sıralarda olması yöredeki termal suyun yeterince tanıtılmadığının göstergesidir. Ayrıca akraba evlerini tercih edenlerin de oranları küçümsenmeyecek kadar fazla (% 20,2) olması, Kahramanmaraş ve çevresinde tatil anlayışında Ilica'ya gitme kültürünün varlığını göstermektedir. Katılımcıların %81,5 gibi büyük bir oranda yöreye üç defadan daha fazla gelmiş olmaları ve %42,8 gibi bir oranda 3-7 gün kalmaları memnuniyetlerini göstermesi bakımından önemlidir.

Araştırmaya katılanların % 67,9'u kaplıca'yı diğer insanlara tavsiye edeceğini, % 9,9'u tavsiye etmeyeceğini, % 22,2'si ise kısmen tavsiye edebileceğini ifade etmişlerdir (Tablo 10). Katılımcıların % 48,6'sı Ilica'dan memnun kaldıklarını ifade ederken, % 11,9'u memnun kalmadıklarını, % 39,5'i ise kısmen memnun kaldıklarını belirtmişlerdir. Ilica'daki termal tedavilerin değerlendirmesi yapılırken katılımcıların %11,5'i termal tedavinin tıp tedavisine alternatif bir tedavi olduğunu, %43,6 tıbbi bir tedavi türü olduğunu, %30'u tıp tedavisinden farklı bir tedavi biçimi olduğunu, %14,8'i ise tıbbi tedavi ile karşılaştırılmasının doğru olmadığını ifade etmişlerdir (Tablo 10). Katılımcıların büyük oranda yani %88,1 Ilica'dan memnun kaldıklarını ve Ilica'yı tavsiye edebileceklerini %90,1 ifade etmeleri, yörenin doğru planlama yapıldığı takdirde gelecekte daha hızlı gelişebileceğinin göstergesi olması bakımından önemlidir.

Tablo 10. Katılımcıların kaplıca'yı tavsiye etme, memnun kalma durumu ve tedavilerin değerlendirilmesi.

Table 10. Participants' recommendation status, satisfaction condition and evaluation of treatment status.

Tavsiye durumu	n	%
Evet	165	67,9
Hayır	24	9,9
Kısmen	54	22,2
Toplam	243	100,0
Memnun kalma durumu	n	%
Evet	118	48,6
Hayır	29	11,9
Kısmen	96	39,5
Toplam	243	100,0
Tedavilerin değerlendirilmesi	n	%
Alternatif bir tedavi	28	11,5
Tıbbi tedavi	106	43,6
Farklı bir tedavi	73	30,0
Tıbbi tedavi ile karşılaştırılmamalı	36	14,8
Toplam	243	100,0

Araştırmaya katılanlar Ilica'ya gelirken ulaşımını % 74,1 ile özel araç ve %25,9 ile otobüsle sağlamaktadırlar (Tablo 11). Yörede herkese hizmet veren ve daha sık aralıklarla yola çıkan modern ulaşım araçlarının kullanılması, özel aracı olmayan maddi imkânları kısıtlı insanların da Ilica'ya daha sık gelmelerini sağlayacak olması açısından önemlidir.

Katılımcıların % 7'si bireysel olarak, % 28,4'ü arkadaşları ile % 64,6'sı ise aileleri ile Ilica'ya gelmeyi tercih etmişler-

dir. Katılımcıların %64,6'sının yöreye aileleri ile gelmeyi tercih etmiş olmaları, yörede hala aile bağlarının güçlü olduğu bir kültürün yaşadığını göstermesi bakımından önemlidir.

Tablo 11. Katılımcıların kaplıca'ya ulaşım şekli ve kiminle gidildiği.

Table 11. Participants' transportation conditions, and coming with whom to destination area.

Ulaşım şekli	n	%
Özel araç	180	74,1
Otobüs	63	25,9
Toplam	243	100,0
Kiminle geldiniz	n	%
Bireysel	17	7,0
Arkadaş	69	28,4
Aile	157	64,6
Toplam	243	100,0

Katılımcılar Ilica'da alt yapı problemlerinin olup olmadığıyla ilgili sorular sorulduğunda %20,2'si evet, % 38,3'ü hayır, %41,6'sı ise kısmen olduğu şeklinde cevap vermişlerdir (Tablo 12). Toplamda katılımcıların %62,8'inin Ilica'da alt yapı problemlerinin olduğunu belirtmesi, yörede en kısa sürede gerek Belediye gerekse diğer kurum ve kuruluşlar tarafından gerekli düzenlemelerin ve yatırımların yapılmasını zorunlu kılmaktadır.

Tablo 12. Katılımcıların Ilica'da alt yapıyla ilgili değerlendirmeleri, Ilica'nın tanıtım durumu ve boş zamanlarını değerlendirme şekilleri.

Table 12. Participants' infrastructure, advertisement status and leisure time shapes in Ilica.

Alt yapı durumu	n	%
Evet yeterli	49	20,2
Hayır yetersiz	93	38,3
Kısmen yeterli	101	41,6
Toplam	243	100,0
Tanıtım durumu	n	%
Evet yeterli	45	18,5
Hayır yetersiz	121	49,8
Kısmen yeterli	77	31,7
Toplam	243	100,0
Boş zamanı değerlendirme	n	%
Kitap okuma	4	1,6
Gazete okuma	17	7,0
Yürüyüş	62	25,5
TV seyretme	3	1,2
Gezi	8	3,3
Alışveriş yapma	14	5,8
Dinlenme	135	55,6
Toplam	243	100,0

Ilica'nın yakın ve uzak bölgelerde tanıtım durumunun değerlendirilmesinde katılımcıların %18,5'i Ilica'nın tanıtımının iyi yapıldığını, %49,8'i tanıtımının hiç yapılmadığını, %31,7'si tanıtımının kısmen yapıldığını belirtmiştir (Tablo 12).

Araştırmaya katılanların %81,5'i Ilica'nın tanıtımının yeterince yapılmadığı düşüncesinde olmaları gerek Belediye gerekse Kültür ve Turizm Müdürlüğü tarafından en kısa zamanda yörenin tanıtımını yapacak girişimlerde bulunma gerekliliğini ortaya koymaktadır. Katılımcılar, Ilica'da boş zamanlarını değerlendirme şekillerini %1,6'sı kitap okuyarak, %7'si gazete okuyarak, %25,5'i yürüyüş yaparak, %1,2'si televizyon seyrederek, %3,3 gezerek, %5,8'i alışveriş yaparak, %55,6'sı dinlenerek geçirdiklerini belirtmişlerdir (Tablo 12).

SONUÇ

Araştırma alanını oluşturan Ilica yerleşmesi ve kaplıcasının durumu elde edilen bulgular doğrultusunda değerlendirildiğinde yörenin rekreasyon faaliyetleri ve termal turizmi açısından önemli bir potansiyele sahip olduğu görülmektedir. Kahramanmaraş kent merkezine fazla uzak olmayan Ilica yerleşmesinin sahip olduğu termal kaynaklar, doğal bitki örtüsü ve yükseltisine bağlı olarak oluşan iklim özellikleri turizm ve rekreasyon faaliyetlerini destekler niteliktedir. Yöredeki termal kaynaklar değerlendirilmekte ancak kaplıcaya gelenlerin memnuniyet durumu incelendiğinde tesislerin istenilen kalitede olmadığı, buraya gelen insanların termal kürler (günde en çok üç defa banyo ve her banyo süresi 15 dakika) dışında boş vakitlerini geçirebileceği alanların ve aktivitelerin sınırlı olduğu görülmektedir. Bu durum çoğu ziyaretçi için sıkıntılı bir ortam oluşturmaktadır. Katılımcıların %75'inden fazlasının 25-60 yaş arası ve %50'den fazlasının lise ve üniversite mezunu olması, yalnızca yaşlıların değil orta yaş grubu ve eğitim seviyesi yüksek bireylerin de sağlığını iyileştirme, eğlenme ve dinlenme amacıyla yöreye gelmiş olmaları yöre geleceği için önem taşımaktadır.

Katılımcıların memnuniyet durumu incelendiğinde %81,5 gibi büyük bir oranının üç defadan daha fazla yöreye gelmiş olmaları, %42,8'inin 3-7 gün kalmaları ve %90'ının Ilica'yı tavsiye edebileceklerini ifade etmeleri, memnuniyet derecelerini göstermesi bakımından önemlidir. Çünkü dinlenmek için kaplıcaya gelenlerin oranının diğerlerinden yüksek olması (%42) insanların burayı yalnızca bir termal tesis değil aynı zamanda bir rekreasyon alanı olarak algıladıklarını göstermektedir.

Katılımcıların %45'den fazlası Kahramanmaraş'tan, %74,1'i özel aracıyla ve %64,6'sı aileleri ile Ilica'ya gelmiştir. Bu durum yörenin Kahramanmaraş merkeze yakın olması ve yörede hala aile bağlarının güçlü olması ile ilgilidir. Ayrıca Ilica'da termal suyun özelliğinin yanı sıra yakınlık, akraba evlerinin bulunması ve iklim özelliklerinin tercih için daha ön sıralarda olması tatil anlayışından ve termal suyun tanıtımının yetersiz olmasından kaynaklanmaktadır.

Yörede kalitesi yüksek termal tesislerin kurulması, rekreasyon için yeni alan ve aktivitelerin oluşturulması gerekmektedir. Bu doğrultuda yeşil alanlar, yürüme parkurları, çadırli kamping alanları, spor tesisleri, yüzme havuzları, eğlence merkezleri, dinlenme ve piknik alanları ile insanların sohbet edip iletişim kurabilecekleri mekanlar inşa edil-

melidir. Bu tür alanların oluşturulmasıyla termal tedaviye ihtiyacı olmayan insanların da dinlenmek ve eğlenmek amacıyla yöreyi ziyaret etmesi sağlanmış olacaktır. Böylece yöre daha cazip hale gelecek, ziyaretçilerin memnuniyet derecesi artacak ve aynı zamanda yöre insanı daha çok ekonomik kazanç elde edebilecektir.

Bilindiği üzere kaplıcalar genellikle termal turizm kapsamında değerlendirilmektedir. Ancak çoğu kaplıcada kür anlayışından uzak, gününbirlik ziyaretler ön planda olmaktadır. Bundan dolayı yöre sadece kaplıca amaçlı değil SPA (Salus Per Aquam) amaçlı da kullanılarak, gelir durumu yüksek turist gruplarına hizmet verebilecek bir duruma getirilmelidir. Ayrıca yörenin daha çok ziyaretçi çekebilmesi için alt yapı bağlamında rekreasyon aktivitelerini içeren modern konaklama tesislerinin yapımına ihtiyacı vardır.

Kahramanmaraş ile Ilica arasında var olan ulaşım sisteminin daha düzenli hale getirilmesi, toplu ulaşım araçları ve sefer sayılarının arttırılması gerekmektedir. Böylece yörenin kaynaklarından daha fazla kişinin istifade etmesi sağlanmış olacaktır.

Yörenin tanıtımı konusunda reklam faaliyetlerinin yapılması çok önemlidir. Belediye ve İl Kültür ve Turizm Müdürlüğü tarafından bu konudaki tanıtıcı broşür, yayın ve istatistikî veri çalışmalarına ağırlık verilmesi gerekmektedir. Bu bağlamda gerek Belediye gerekse Kültür ve Turizm Müdürlüğü tarafından gerekli tanıtımlar yapılmalıdır.

Ilica ve çevresinde mevcut durum tespiti yapıp bölge jeofizik ve jeokimyasal açıdan değerlendirilerek ihtiyaç durumunda ilave kuyular açılabilir.

Yörede termal kaynaklardan yararlanmanın sürdürülebilir bir şekilde olması, doğanın ekolojik dengesinin korunmasına bağlı olduğu unutulmamalı, bu çerçevede Ilica ve çevresindeki doğal çevre ve tarihi değerler, doğal ve kültürel özelliklerini kaybetmeyecek bir şekilde ziyaretçilere tanıtılmalıdır. Böylece daha geniş bir ziyaretçi kitlesinin yöreyi tanıması sağlanmış olacaktır.

Tüm bu hedeflere ulaşabilmek için Ilica'daki yerli halkın ve işletmelerde çalışan personelin turizm bilinci ve eğitim düzeyinin artırılması sağlanmalı, ziyaretçi memnuniyetine ağırlık verilmelidir.

KAYNAKLAR

- Alaeddinoğlu, F., Can, A.S. ve Yılmaz, E. (2011). *Van Gölü Havzası Batı Kesiminde Ekoturizm Potansiyel Kaynakların Derecelendirilmesi ve Turist Profiline Belirlenmesi*, Elvan Yayınları, Ankara.
- Aslan, Z. (1993). "Türkiye'de Turizmin Arz ve Talebi". *Türkiye Kalkınma Bankası Turizm Yıllığı 1993*, Ankara, 39- 50.
- Bulut, İ. ve Girgin, M. (2001). "Bingöl Kös Kaplıcalarının Coğrafi Etüdü", *Doğu Coğrafya Dergisi*, Sayı 5, 59-81.
- Çakar, M. (1996). *Kahramanmaraş ve Çevresindeki Şifalı Suların Özelliklerinin Araştırılması*, K.S.Ü. Fen Bil. Enst., Yüksek Lisans Tezi (Yayımlanmamış), Kahramanmaraş

- Çetin, T. (2011). "Termal Turizm Potansiyeli Açısından Kozaklı (Nevşehir) Kaplıcaları", *Turkish Studies - International Periodical For The Languages terature and History of Turkish or Turkic* Volume 6/1 Winter 2011, Turkey.
- Dirisu, N.Ş. (1952). *İdroloji (İçme ve kaplıca tedavisi)*. Ankara Üniv.Tıp Fak.Yay.No:28, Akın Matbaası, Ankara.
- Doğanay, H. (1990). *Türkiye Turizm Coğrafyası*, Erzurum: 128- 135.
- Doğanay, H. (1992). "Kurşunlu Termal Turistik Bölgesi", *Türkiye Kalkınma Bankası Turizm Yıllığı*, 77-96, Ankara.
- Doğanay, H. (2001). *Türkiye Turizm Coğrafyası*, Çizgi Kitabevi, Konya.
- Doğaner, S. (2001). *Türkiye Turizm Coğrafyası*, Çantay Kitabevi, 1. Baskı, İstanbul.
- Emekli, G. (2006). "Coğrafya, Kültür ve Turizm: Kültürel Turizm", *Ege Coğrafya Dergisi*, Sayı 15, 51-59, İzmir.
- Erdoğan, E. ve Aklanoğlu, F. (2008). "Termal Turizm ve Afyon Gazlıgöl Örneği", *E-Journal of New World Sciences Academy*, Vol:3, Number:1, pp.83-92.
- Ekiz, D. (2003). *Eğitimde Araştırma Yöntem ve Metodlarına Giriş: Nitel, Nicel Ve Eleştirel Kuram Metodolojileri*, Anı Yayıncılık, Ankara.
- Gül, M., Darbaş, G. ve Gürbüz, K.. (2005). "Alacık Formasyonunun (En Geç Orta Eosen-Erken Miyosen) K. Maraş Havzası İçindeki Tektono-Stratigrafik Konumu" *İstanbul Üniversitesi Mühendislik Fakültesi Yerbilimleri Dergisi*, Cilt18, Sayı 2, 183-197.
- Gürbüz M. ve Korkmaz H. (2001). "İllica Kasabasında Sağlık (Termal) Turizmi", *Türk Coğrafya Dergisi*, Sayı 36, 87-104.
- Güzel, A., Çiftçi, C. ve Atay, Y. (2013). "Kaplıca Turizmi Potansiyeli Açısından Şanlıurfa Karaali Kaplıcası", *The Journal of Academic Social Science Studies, International Journal of Social Science*, Volume 6, Issue 7, p. 513-535, July.
- İbret, Ü. (2007). "Türkiye'de Yeni Gelişen Bir Termal Turizm Merkezi: Çavundur Kaplıcası", *Doğu Coğrafya Dergisi*, Cilt.12, Sayı.18, 135-163.
- İlban, M.O. ve Kaşlı, M. (2009). *Termal Turizmin Gelişmesini Etkileyen Sorunları Belirlemeye Yönelik Gönen'de Bir Araştırma*, Ege Akademik Bakış / Ege Academic Review, 9 (4): 1275-1293
- Kahramanmaraş Valiliği Yatırım İzleme ve Koordinasyon Başkanlığı (YİKOB). (2014). *Doğal Kaynaklar, Ruhsat ve Kültür Varlıkları Müdürlüğü*, Kahramanmaraş.
- Kaya, M. (2003). "Türkiye ve Eskişehir'in Termal Maden Suyu Potansiyeli ve Sorunları", *Eskişehir Ticaret Odası Dergisi*, Cilt 20, Sayı 87, 11-13.
- Lund, W.J. ve Freeston, H.D. (2001). " World-Wide Direct Uses of Geothermal Energy 2000", *Geothermics*, Sayı 30, 29-68.
- Özgen, N. (2010). "Doğu Anadolu Bölgesi'nin doğal turizm potansiyelinin belirlenmesi ve planlamaya yönelik öneriler". *Uluslararası İnsan Bilimleri Dergisi*, Cilt 7, Sayı 1, 1385-1416.
- Özgüç, N. (1998). *Turizm Coğrafyası- Özellikler Bölgeler*. Çantay Kitabevi, İstanbul.
- Özgüç, N. (2007). *Turizm Coğrafyası*. Çantay Kitabevi, İstanbul.
- Pınar, İ. (2008). *Termal ve Sağlık Turizmi*, Ege Fikir Önderleri, Sektörel Etki Analizleri, Ege Ekonomiyi Geliştirme Vakfı, Denizli.
- Sayıllı, M., Akça, H., Duman, T., ve Esengun, K.. (2007). "Psoriasis Treatment Via Doctor Fishes As Part of Health Tourism: A Case Study of Kangal Fish Spring, Turkey." *Tourism Management*, 28, pp. 625-629.
- Soykan, F. (2003). "Kırsal Turizm ve Türkiye Turizmi İçin Önemi". *Ege Coğrafya Dergisi*, Cilt 12, Sayı 1, 1-11.
- Söylemez, F. (2007). "XVIII. Yüzyıl Başlarından XIX. Yüzyıl Ortalarına Kadar Maraş ve Çevresinde Eşkıyalık Hareketleri", *Erciyes Üniversitesi Sosyal Bilimler Enstitüsü Dergisi*, Sayı: 22, 69-85.
- Taşlıyan, M. ve Arı, N. Ü. (2012). Bölgesel Kalkınma Potansiyelinin Harekete Geçirilmesinde Sağlık Sektörünün Yeri Üzerine Bir Araştırma, *II. Bölgesel sorunlar ve Türkiye Sempozyumu* 1-2 Ekim
- Tıraş, M. (2003). "Haruniye Kaplıcaları", *Türk Coğrafya Dergisi*, Sayı 43, 97-109.
- Tuncel, M. ve Doğaner, S. (1992), "Kütahya'da Kaplıca Turizmi", *Ege Coğrafya Dergisi*, 47-60.
- Türksoy, A ve Türksoy, S.S. (2010). *Termal Turizmin Geliştirilmesi Kapsamında Çeşme İlçesi Termal Kaynaklarının Değerlendirilmesi*, Ege Akademik Bakış / Ege Academic Review 10 (1) 2010: 699-725
- Ülker, İ. (1988). *Türkiye'de Sağlık Turizmi ve Kaplıca Planlaması*, Kültür ve Turizm Bakanlığı Yayınları; 1006, Ankara.
- Yıldız, Z. (2006). *Turizmin Bölgesel Kalkınmaya Sağladığı Katkıları ve Göller Bölgesi Uygulaması*, Doktora Tezi, İstanbul Üniversitesi SBE, İstanbul.
- Zengin, M., Gürbüz, M. ve Oğuz, H. (2013). *Göksun İlçesinin Turizm Potansiyeli*, Gazi Kitabevi, Ankara.

İnternet Kaynakları:

- <http://www.ekodialog.com>, 2010.
- http://www.ekodialog.com/Turkiye_ekonomi/turkiyenin_kaplica_maden_sulari (erişim: 19.02.2013)
- <http://www.ilica.bel.tr>- Şubat 2014
- <http://www.mgm.gov.tr>, 2015- (erişim:30.05.2015)
- <http://www.turizm.gov.tr> (erişim: 10.10.2013).