

## Başkent Üniversitesi Tıp Fakültesi Dönem I Öğrencilerinin Başarı Durumu: Altı Yıllık Deneyim

### *School Performances of Başkent University Faculty of Medicine, Phase I Students: Six Years Experience*

Ersin Ögüş<sup>\*</sup>, Suna Türkoğlu<sup>\*\*</sup>, Müge Demirbilek<sup>\*\*\*\*</sup>, Feride İ. Şahin<sup>\*\*\*</sup>, Beyhan Demirhan<sup>\*\*</sup>,  
Levent Peşkirioğlu<sup>\*\*</sup>, Haldun Müderrisoğlu<sup>\*\*</sup>, Zeynep Kayhan<sup>\*\*</sup>

---

#### ÖZET

Başkent Üniversitesi Tıp Fakültesi 1998-1999 eğitim-öğretim yılında mezuniyet öncesi eğitime (tıp doktorluğu eğitimi) başlamıştır. 1998 yılında Tıp Fakültesine giren ilk öğrenciler, 2003-2004 eğitim-öğretim yılı sonunda mezun olmuşlardır. Bu çalışmada 1998-2003 girişli öğrencilerin Dönem I başarı durumları hem kendi içlerinde kurul notları hem de dönem notları yönünden birbirleri ile karşılaştırılmış, başarı durumunun Öğrenci Seçme Sınavı (ÖSS) puanları, Fakültemizi tercih sıraları ve Orta Öğretim Mezuniyet Puanları (OÖMP) ile ilişkileri incelenmiştir. Sonuçta OÖMP ile ÖSS Puanlarının öğrenci başarısına etki eden faktörler olduğu, tercih sırasının ise öğrenci başarısına yansımadağı görülmüştür. Bütün bu sonuçların doğrultusunda, söz konusu altı yıllık deneyim sonucunda eğitim- öğretim programında gerekli iyileştirmeler yapılmıştır.

**Anahtar kelimeler:** Tıp Eğitimi, Mezuniyet Öncesi Tıp Eğitimi

**School Performances of Başkent University Faculty of Medicine, Phase I Students: Six Years Experience**

#### ABSTRACT

Başkent University Faculty of Medicine started its undergraduate program (medical doctor program) in 1998-1999 term. The students enrolled in 1998 graduated at the end of 2003- 2004 term. In this study, the school performance of the Phase I students enrolled at the school between 1998-2003 have been compared to each other in terms of Committee's Grades and Grade Point Average's. At the same time, the correlation of their performance with their Student Selection

---

\*Yrd.Doç.Dr., Başkent Üniversitesi, Tıp Fakültesi, Temel Tıp Bilimleri Bölümü, Biyoistatistik Anabilim Dalı, Ankara  
e-posta: eogus@baskent.edu.tr

\*\* Prof.Dr., Başkent Üniversitesi, Tıp Fakültesi, Mezuniyet Öncesi Tıp Eğitimi Birimi, Ankara

\*\*\* Doç.Dr., Başkent Üniversitesi, Tıp Fakültesi, Mezuniyet Öncesi Tıp Eğitimi Birimi, Ankara

\*\*\*\* Yrd.Doç.Dr., Başkent Üniversitesi, Tıp Fakültesi, Mezuniyet Öncesi Tıp Eğitimi Birimi, Ankara

Examination grades, the rank of our school in their preference list in the exam, and High-School Grade- Point Averages was made. It was found that Student Selection Examination grades and High-School Grade- Point Averages were relevant factors in the student success, whereas the rank of our medical school in their preference list was not. The conclusions reached from this study and six years of experience led to improvements in the program.

**Keywords:** Medical education, undergraduate medical program

## GİRİŞ ve AMAÇ

Tıp Fakültelerinin hepsinde olduğu gibi Başkent Üniversitesi Tıp Fakültesinde de en önemli hedef eğitimin kalitesinin iyileştirilmesi ve öğrenci başarısının artırılmasıdır. Ancak burada eğitim sistemi kadar, ortaöğretim başarısı ve giriş sınavındaki puanlar da etkili olabilecektir. Henüz ilk mezunlarını veren Fakültemizde altı yıl boyunca eğitim gören Dönem I Öğrencilerinin başarı durumlarını etkileyen faktörleri belirlemek amacı ile yapılan bu çalışmada, her eğitim - öğretim yılı kendi içinde, yani kurullar arası ve değişik yıllar girişli öğrenciler arası olmak üzere karşılaştırılmış, bunlara bağlı olarak, ÖSS puanları, OÖM puanları ve Fakültemizi tercih sıralarının başarıyı etkileyen faktörlerden olup olmadığına bakılmıştır. Böylece, araştırma sonuçlarının Dönem I öğrencilerinde eğitimin kalitesinin yükseltilmesi amacı ile ders programlarının tekrar gözden geçirilmesi açısından yararlı olacağı düşünülmüştür.

## YÖNTEM

Başkent Üniversitesi Tıp Fakültesinde 1998-2003 yılları arasında eğitim gören toplam 230 Dönem I öğrencisinin yıllara göre dağılımı Tablo 1’ de görüldüğü gibidir . Başkent Üniversitesi Tıp Fakültesi, Dönem I ders programında Tıp Uygulamasının Bilimsel Temelleri, Hücre Bilimi I, Hücre Bilimi II, Hücre Bilimi III ve Hareket Sistemi olmak üzere beş kurul bulunmaktadır (1).

**Tablo – 1** Giriş Yıllarına Göre Öğrenci Sayıları

Giriş Yılı	Öğrenci Sayısı
1998	21
1999	39
2000	41
2001	36
2002	48
2003	45
<b>Toplam</b>	<b>230</b>

Dönemlerin değerlendirilmesinde öğrencilerin kurul notu ortalamaları alınmakta, bu ortalama geçme notu olan ‘Dönem Notu’nu % 60 oranında etkilemektedir. Dönem Sonu Sınavı, Dönem Notu’nu % 35 olarak etkilemekte, % 5 pay ise “çalışma grubu” dersinden alınmaktadır (2).

Değerlendirmede SPSS 11.0 programı kullanılarak, Varyans Analizi ve Post-hoc Duncan testi ile gruplar karşılaştırılmış ; korelasyon katsayıları hesaplanmıştır.

## BULGULAR

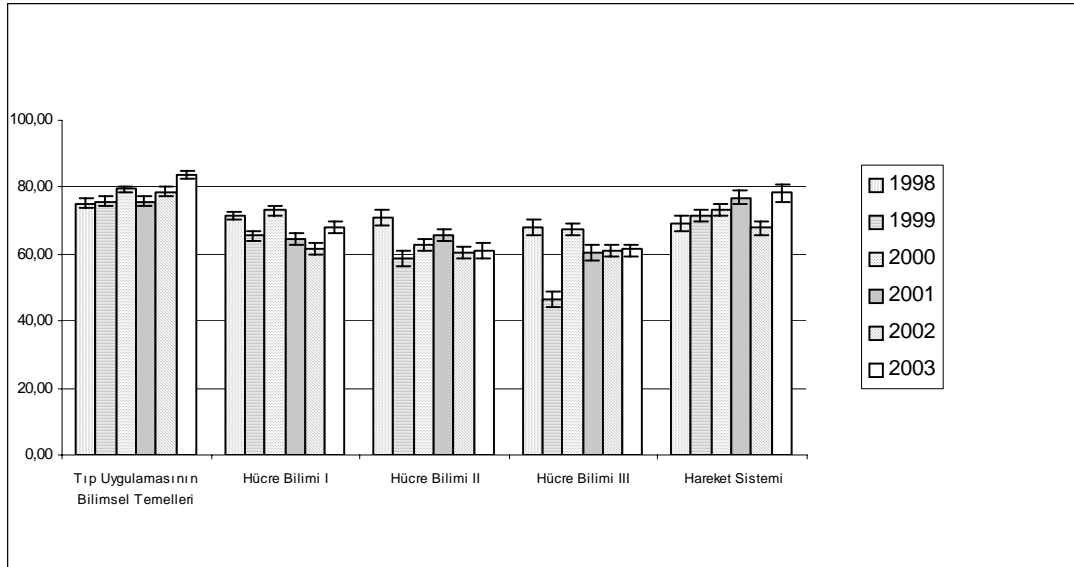
Tıp Fakültesinin kuruluşundan beri eğitim gören toplam 230 Dönem I öğrencisinin kurul başarıları, öğrencilerin giriş yıllarına göre karşılaştırılmıştır. Kurul başarıları, aritmetik ortalama  $\pm$  standart hata olarak Tablo 2’de ve Şekil 1’de verilmiştir.

Giriş yıllarına göre öğrencilerin kurul başarıları incelendiğinde aşağıdaki bulgular elde edilmiştir; “Tıp Uygulamasının Bilimsel Temelleri” kurulunda 1999 yılı girişli öğrencilerin başarıları daha düşük olup, 2000 ve 2003 yılı girişli öğrencilerin başarıları arasındaki fark önemlidir ( $p<0.01$ ). “Hücre Bilimi I” kurulunda, 1998 ve 2000 yıllarında giren öğrencilerin başarıları diğer yıllar girişli öğrencilerden daha yüksek; 2002 yılı girişlilerin başarıları ise diğerlerinden düşüktür ( $p<0,001$ ).

“Hücre Bilimi II” kurulunda, 1998 yılı girişli öğrencilerin başarıları 1999, 2000 ve 2001 yılları girişli öğrencilerden daha yüksek, 1999 ve 2002 yılı girişli öğrencilerin başarıları ise diğerlerinden düşüktür ( $p<0,001$ ); “Hücre Bilimi III” kurulunda, 1999 yılı girişli öğrencilerin başarıları diğerlerinden düşüktür ( $p<0,001$ ), 1998 ve 2000 yıllarında giren öğrencilerin başarıları diğer yıllar girişli öğrencilerden daha yüksektir ; 2001 yılı girişlilerin başarıları 2000 yılı girişlilere göre düşüktür ( $p<0,001$ ); “Hareket Sistemi” kurulunda, 2001 ve 2003 yılı girişli öğrencilerin başarıları 2002 yılı girişlilerden yüksektir ( $p<0,001$ ).

**Tablo – 2** Giriş Yıllarına Göre Öğrencilerin Kurul Başarıları

Kurullar	1998	1999	2000	2001	2002	2003
Tıp Uygulamasının Bilimsel Temelleri	75,19 $\pm$ 1,269	75,82 $\pm$ 1,265	79,37 $\pm$ 0,998	75,75 $\pm$ 1,507	78,71 $\pm$ 1,259	83,82 $\pm$ 1,182
Hücre Bilimi I	71,47 $\pm$ 1,386	65,58 $\pm$ 1,372	73,12 $\pm$ 1,324	64,50 $\pm$ 1,727	61,85 $\pm$ 1,722	67,87 $\pm$ 1,852
Hücre Bilimi II	70,85 $\pm$ 2,391	58,79 $\pm$ 2,188	62,80 $\pm$ 1,537	65,72 $\pm$ 1,961	60,50 $\pm$ 1,984	61,04 $\pm$ 2,158
Hücre Bilimi III	68,00 $\pm$ 2,484	46,51 $\pm$ 2,141	67,32 $\pm$ 1,852	60,47 $\pm$ 2,359	61,10 $\pm$ 1,942	61,56 $\pm$ 2,223
Hareket Sistemi	69,14 $\pm$ 2,456	71,38 $\pm$ 1,806	73,15 $\pm$ 1,603	77,00 $\pm$ 1,948	67,87 $\pm$ 2,022	78,27 $\pm$ 2,591



**Şekil - 1** Giriş Yıllarına Göre Öğrencilerin Kurul Başarıları

Öğrencilerin giriş yıllarına göre dönem notları, 2002 yılı baz alınarak birbirine dönüştürülmüş olan ÖSS ve OÖMP'ları Tablo 3 ve Şekil 2, Şekil 3 ve Şekil 4'de aritmetik ortalama  $\pm$  standart hata olarak verilmiştir (3).

**Tablo – 3** Öğrencilerin Dönüştürülmüş Notları

	Dönem Notu	ÖSS	OÖMP
1998	70,31 $\pm$ 1,650	183,84 $\pm$ 0,500	4,27 $\pm$ 0,111
1999	61,97 $\pm$ 1,550	189,44 $\pm$ 2,810	3,95 $\pm$ 0,096
2000	70,87 $\pm$ 1,330	204,46 $\pm$ 1,000	4,31 $\pm$ 0,091
2001	69,80 $\pm$ 1,450	202,00 $\pm$ 0,780	4,17 $\pm$ 0,115
2002	72,34 $\pm$ 1,220	204,83 $\pm$ 0,830	4,61 $\pm$ 0,077
2003	74,35 $\pm$ 1,780	215,74 $\pm$ 2,265	4,74 $\pm$ 0,050

Dönem notlarına göre öğrencilerin başarı durumu incelendiğinde; 1999 yılı girişli öğrencilerin başarılarının diğerlerinden önemli derecede düşük olduğu ( $p<0.001$ ), diğer yıllar girişliler arasındaki farkın ise istatistik olarak önemli olmadığı belirlenmiştir.

ÖSS Puanları incelendiğinde, sadece 1999 yılı girişli öğrencilerin başarıları diğerlerinden düşük ( $p<0.001$ ), diğer yıllar girişli öğrencilerin başarıları arasındaki fark istatistik olarak önemsiz bulunmuştur. OÖMP'larına, yani lise başarılarına göre, 1999 yılı girişli öğrencilerin puanlarının diğerlerinden düşük ( $p<0.001$ ), 2002 ile 2003 girişli öğrencilerin başarılarının, 1998 ve 2000 yılı girişli öğrencilerin başarılarından yüksek ve istatistik olarak önemli olduğu görülmüştür ( $p<0.001$ ).

Başarı durumu ile ÖSS, OÖMP ve tercih sıraları arasındaki korelasyon incelendiğinde, 1998 yılı başarı durumu ile ÖSS ve OÖMP arasında korelasyon olmadığı, diğer tüm yıl girişli tüm öğrencilerin dönem notları ile ÖSS ve OÖMP arasında önemli, pozitif korelasyon olduğu belirlenmiştir (Tablo 4). Başarı durumu ile tercih sıralaması arasında korelasyon saptanmamıştır. Tercih sıralamasının frekans dağılımı Tablo 5'de verilmiştir.

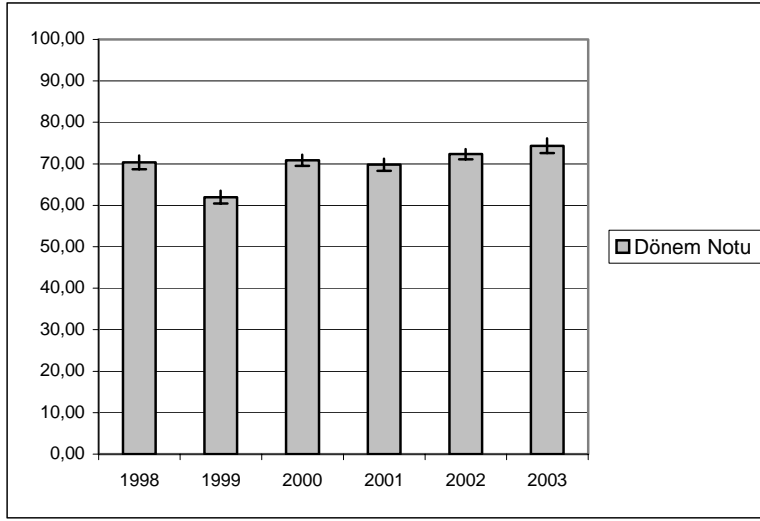
**Tablo – 4** Başarı durumu ile ÖSS ve OÖMP 'ları arasındaki Korelasyonlar

Dönem Notu	ÖSS Puanı	OÖMP
1998	-0,239	0,272
1999	0,350*	0,377*
2000	0,381*	0,451*
2001	0,384*	0,478*
2002	0,381*	0,345*
2003	0,450*	0,420*

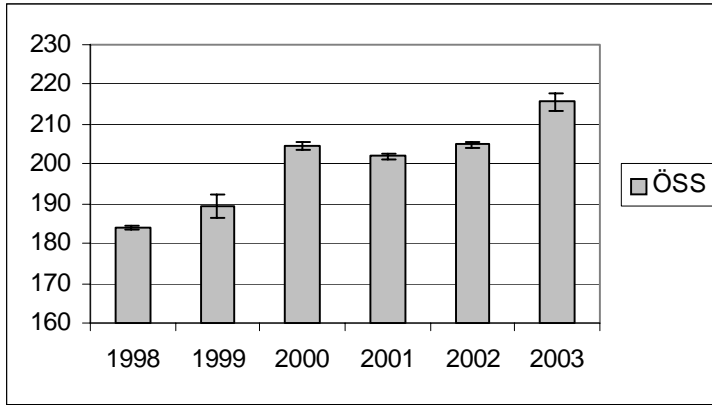
\*  $P < 0.05$

**Tablo – 5** Altı Yıllık Toplam Tercih Sıralarının Dağılımı

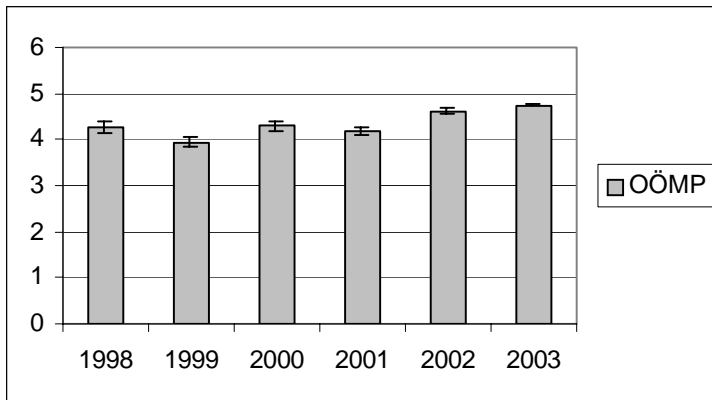
Sınıflar	Frekans	Yüzde Frekans
1-3	50	21,7
4-6	81	35,2
7-9	33	14,3
10-12	31	13,5
13-15	15	6,5
16-18	15	6,5
19-21	4	1,7
22-24	1	0,4



Şekil – 2 Öğrencilerin Giriş Yıllarına Göre Dönem Notları



Şekil – 3 Düzeltilmiş ÖSS Başarı Durumu



Şekil – 4 Düzeltilmiş ÖÖMP Sonuçları

## TARTIŞMA ve SONUÇ

Bulunan sonuçlar, öğrencilerin Orta Öğretim Mezuniyet Puanları ile Öğrenci Seçme Sınavı Puanlarının tıp fakültesi başarılarında etken faktör olduğunu göstermektedir. Böylece öğrencilerin Orta Öğretim başarısının üniversite başarısını etkilediği, bunun yanında Öğrenci Seçme Sınavlarının başarı değerlendirmesinde iyi bir gösterge olduğu ortaya çıkmaktadır. Yıllar geçtikçe söz konusu puanları yüksek olan öğrencilerin Üniversitemizi tercih etmeleri de bir başarı göstergesi olarak düşünülmelidir. Bunun yanı sıra Başkent Üniversitesi Tıp Fakültesini tercih sırasının başarıyı etkilemesi beklenirken, bu durum öğrenci başarısına yansımamıştır. Ancak Başkent Üniversitesinin üst sıralarda tercih edildiği görülmektedir. Başarı entegre ve birebir eğitim yolu ile tercih sırasından bağımsız olarak elde edilebilmektedir. Öğrencilerin başarısını artırabilmek amaçlı olarak, elde edilen bütün bu sonuçlar ışığında kurullarda gerekli düzenlemeler yapılmıştır (Tablo 6) (1). Yeni kurulan bir Tıp Fakültesi olarak Başkent Üniversitesi Tıp Fakültesi, yıllar içinde kendini geliştirmekte ve bu da öğrenci başarısının giderek artması ile görülmektedir.

**Tablo – 6** Altı Yıllık Deneyim Sonucundaki Dönem I Ders Programı

Tıp Uygulamasının Bilimsel Temelleri	Hücre Bilimi I	Hücre Bilimi II	Hücre Bilimi III	Hareket Sistemi
<ul style="list-style-type: none"> <li>• Tıp Uygulaması ile Tanışma ve Tıp Tarihi</li> <li>• Tıbbi Sosyoloji</li> <li>• Tıbbi Psikoloji</li> <li>• Sosyal ve Koruyucu Hekimlik</li> <li>• Temel Bilgi Teknolojileri ve Araçları</li> <li>• Türk Dili</li> <li>• Mesleki İngilizce</li> </ul>	<ul style="list-style-type: none"> <li>• Organik Kimya</li> <li>• Biyokimya</li> <li>• Biyofizik</li> <li>• Tıbbi Biyoloji</li> <li>• Histoloji ve Embriyoloji</li> <li>• Fizyoloji</li> <li>• Temel Bilgi Teknolojileri ve Araçları</li> <li>• Çalışma Grubu</li> <li>• Türk Dili</li> <li>• Mesleki İngilizce</li> </ul>	<ul style="list-style-type: none"> <li>• Biyokimya</li> <li>• Tıbbi Genetik</li> <li>• Mikrobiyoloji</li> <li>• Biyoistatistik</li> <li>• Çalışma Grubu</li> <li>• Türk Dili</li> <li>• Mesleki İngilizce</li> </ul>	<ul style="list-style-type: none"> <li>• Biyokimya</li> <li>• Tıbbi Biyoloji</li> <li>• Biyoistatistik</li> <li>• Çalışma Grubu</li> <li>• Türk Dili</li> <li>• Mesleki İngilizce</li> </ul>	<ul style="list-style-type: none"> <li>• Histoloji ve Embriyoloji</li> <li>• Anatomi</li> <li>• İlk Yardım ve Temel Yaşam Desteği Kursu</li> <li>• Mesleki İngilizce</li> </ul>

### Kaynaklar

- 1) Kayhan Z., Ögüş E., Demirhan B., Özbek N., Başkent Üniversitesi, Tıp Fakültesi Eğitim - Öğretim Rehberi 2003-2004, Başkent Üniversitesi Basın Yayın ve Halkla İlişkiler Bürosu, Ankara, 2004; 61-112.
- 2) Başkent Üniversitesi Tıp Fakültesi Eğitim- Öğretim ve Sınav Yönetmeliği, 11 Eylül 2000 tarih, 24167 sayılı Resmi Gazete, s. 60-66.
- 3) OSYM Kayıtları, 1998-2003.