

TARİHÖNCESİ ÇAĞLARDAN DEMİR ÇAĞINA ESKİ
MEZOPOTAMYA'DA KADININ ÜRETİMDEKİ ROLÜNÜN SOSYAL
YAŞAMA ETKİSİ

*THE EFFECT OF WOMAN'S ROLE IN PRODUCTION ON SOCIAL LIFE
IN ANCIENT MESOPOTAMIA FROM PREHISTORIC AGES TO THE
IRON AGE*

Yıldız Tilbe ETGÜ

Yüksek Lisans Öğrencisi, Ondokuz Mayıs Üniversitesi, Lisansüstü Eğitim Enstitüsü, Tarih Ana
Bilim Dalı

M.A. Candidate, Ondokuz Mayıs University, Institute of Graduate Studies, Department of History
y-ld-z-62@hotmail.com



ORCID ID: 0000-0002-1217-1777

OANNES

Uluslararası Eskiçağ Tarihi Araştırmaları Dergisi – International Journal of Ancient History
4/1, Mart – March 2022 Samsun
E-ISSN: 2667-7059 (Online)
<https://dergipark.org.tr/tr/pub/oannes>

Makale Türü-Article Type : **Araştırma Makalesi - Research Article**
Geliş Tarihi-Received Date : **29.09.2021**
Kabul Tarihi-Accepted Date : **09.12.2021**
Sayfa-Pages : **21 – 47**

 : <https://doi.org/10.33469/oannes.1002066>

This article was checked by Viper  or 

Atf – Citation: ETGÜ, Y. T., “Tarihöncesi Çağlardan Demir Çağına Eski Mezopotamya’da Kadının Üretimdeki Rolünün Sosyal Yaşama Etkisi”, *OANNES – Uluslararası Eskiçağ Tarihi Araştırmaları Dergisi*, 4/1, Mart 2022, ss. 21 – 47.





OANNES

Uluslararası Eskiçağ Tarihi Araştırmaları Dergisi

International Journal of Ancient History

4/1, Mart – March 2022

21 – 47

Araştırma Makalesi / Research Article

TARİHÖNCESİ ÇAĞLARDAN DEMİR ÇAĞINA ESKİ MEZOPOTAMYA'DA KADININ ÜRETİMDEKİ ROLÜNÜN SOSYAL YAŞAMA ETKİSİ

THE EFFECT OF WOMAN'S ROLE IN PRODUCTION ON SOCIAL LIFE IN ANCIENT MESOPOTAMIA FROM PREHISTORIC AGES TO THE IRON AGE

Yıldız Tilbe ETGÜ

Öz

İnsanlık tarihinin erken dönemlerinden Eski Mezopotamya medeniyetine kadar gerçekleştirilen üretim faaliyetlerinin; kadının sosyal yaşamdaki rolünü ve kadın doğasına yönelik yaklaşımları şekillendirdiği görülmektedir. Bu bağlamda; besin üretmedeki katkı payı dolayısıyla Kalkolitik Çağ'a kadar kadın, toplum içerisinde erkeklerle eşit bir statüde bulunmuş ve bedeni üreme dolayısıyla “ana tanrıça” olarak kutsallaştırılmıştır. Kalkolitik Çağ'dan itibaren ise, yeni zanaat kollarının oluşumu, keşifler, icatlar, öne çıkan fiziki güç faktörü gibi nedenlerle toplumsal konumundaki eşitliği, ekonomik uğraşları ev içi alanla sınırlı kalacak biçimde kaybetmiştir. Bunun sonucu olarak özü daha çok, doğurganlığı ve cinselliği vasıtasıyla erkeğe hizmet edecek şekilde anlaşılmaya başlanmıştır. Bu makalede: arkeolojik veriler, ekonomik ve hukuki metinler ayrıca temsillerin eleştirel bir bakış açısıyla incelenmesi yoluyla; kadının üretimdeki rolünün değişiminin, sosyal yaşamdaki rolüne etkisi ortaya konulmaya çalışılmıştır.

Abstract

The production activities carried out from the first periods of human history to the Ancient Mesopotamian civilization have shaped the role of women in social life and orients approaches to women's nature. In this context, the woman, who had an equal position with men until the Chalcolithic Age due to her contribution to food production, and whose body was blessed as a "mother goddess" due to reproduction, from the Chalcolithic Age; due to the emergence of new branches of craft, discoveries, inventions, and the prominent physical power factor, she lost her equal social position and economic activities by being limited to the home. As a result, its essence has begun to be understood as serving men with its fertility and sexuality. In this article: through a critical analysis of archaeological data, economic and legal texts and representations; The effect of the change in the roles of women in production on their roles in social life has been tried to be revealed.

Anahtar Kelimeler: Tarihöncesi Çağlar, **Keywords:** Prehistoric Ages, Ancient

Eski Mezopotamya, Üretim Faaliyetleri, Mesopotamia, Production Activities, Social Sosyal Yaşam, Kadın. Life, Woman.

Extended Abstract

In the historical process, there is the emergence and change of all kinds of abstract and concrete facts. The perception of women and the roles assigned to women are among these abstract facts. While women had equal status with men in prehistoric societies, they started to lose this status from the Chalcolithic Age and the society gradually assumed a patriarchal structure until the Ancient Mesopotamian civilization. The aforementioned loss of status and the effect of production activities on the settlement of the patriarchal structure constitute the main question of the study. Such an approach to the subject will be useful in understanding the impact of production activities on social life and the historical background of the presuppositions about women's nature.

The hunter-gatherer term used for the Paleolithic age, expresses both lifestyle and production activity. In this production activity, the woman was engaged in gathering, which brought more food than hunting, and in this way, she had an equal status in the society as she actively participated in the production activity. Agriculture began in the Neolithic Age, and equality in the social structure was preserved as women were active in agricultural production before the use of animal power in the plow. In addition, the identicalness that prehistoric people established between nature and the female body had a positive effect on the social position of women. Many inventions and discoveries, most of them made by men in the Chalcolithic Age. creation of new crafts, organized agriculture, the need for male physical strength in this organization in terms of both planting and irrigation, and ensuring the security of cultivated lands. It has led to the deterioration of the egalitarian structure dating back to the Neolithic Age. In addition, the emergence of temples where leftover products were stored caused men to come to the fore as administrators. It is understood that in the ancient Mesopotamian civilizations, starting from Sumer, women's participation in production activities continued to decline in the Semitic states of Akkad, Babylon and Assyria, and they were completely isolated from the public sphere. Some researchers claim that there is no public-private distinction for Ancient Mesopotamia. However, women were able to participate in production activities only from the private sphere. In addition, the identicalness of women and private sphere is always seen in literary and law texts. Based on this information, it is possible to say that there is such a distinction, even if it is not at the level of consciousness. In addition, as can be understood from the Mesopotamian representations, women began to be the object of sexual pleasure.

As a result, production activities and contributions in these activities have had a decisive effect on the society's perspective on individuals and gender roles. Women, who had equal status with men in the society thanks to their active participation in these activities in prehistoric times, started to lose this equal status from the Chalcolithic Age. It is understood that in the

ancient Mesopotamian civilization, the area of women was determined as domestic and the patriarchal family structure was largely accepted.

Giriş

Toplum içerisine doğan her bireyin biyolojik cinsiyetinin yanında, sosyal yaşamda kendisine yüklenen roller, görevler ve yargılar bütününe bağlı şekillenen toplumsal cinsiyeti de bulunmaktadır.¹ Bu bağlamda, kadın algısı, kadına biçilen rol ve yüklenen görevlerin, tarihi süreç içerisinde, üretim faaliyetlerinden etkilenecek şekilde şekillendiğini söylemek mümkündür.

Paleolitik Çağ'dan Kalkolitik Çağ'a kadar kadının üretimdeki rolü, beslenmeye katkısı dolayısıyla, toplumsal yapıda bir eşitlik söz konusudur ve "ana tanrıça" bu çok yönlü üretkenlik sebebiyle kadın bedeninde somutlaşmıştır.² Eski Mezopotamya medeniyetine gelindiğinde ise; artı ürünün denetlenmesi, yeni zanaat kollarının oluşumu ile bir dizi icat ve keşfin yapılması, ayrıca yeni topraklar elde etme, elde edilen toprakların güvenliğini sağlama ihtiyacından doğan şiddete eğilim, erkeğin toplumsal konumunun güçlenmesine ve ataerkil bir sistemin doğmasına neden olmuştur. Özellikle bu keşiflerden sabanın icadı, tarımda kadının payının azalmasına neden olmuştur. Bir Sumer kenti olan Umma'nın arşivinde bulunan vesikalarda: tahılın depolanması görevini üstlenmiş 20 kadın işçi bulunurken, erkek işçilerden 201 tanesi tarla sulama işinde görevlendirilmiştir.³ Sumer üst sınıf kadınlar hakkındaki bilgilerimiz ise "Tanrıça Bau'ye" adanmış olan Girsu Tapınağı'nın kayıtlarından gelmektedir. Bahsedilen kayıtlardan anlaşıldığı kadarıyla: üst sınıftan kadınlar, ekonomik hayatta erkekten bağımsız bir alana sahip olabilmişlerdir. Ek olarak, Eski Mezopotamya için cinsellik ve anneliğin çoğu zaman farklı şeyler olduğu düşünülse de, Mezopotamya çivi yazılı belgeleri bu savı desteklememektedir. Ayrıca duvar levhaları ve heykelcikler gibi arkeolojik malzemelerden anlaşıldığı kadarıyla kadınlar, cinsel hazzın nesnesi durumuna da gelmeye başlamışlardır. Bu dönemdeki kadın ve cinsellik özdeşliği Mezopotamyalıların tanrılarını yarı insan şeklinde tahayyül etmelerinden dolayı, "Tanrıça İnanna" ile ilgili dini yazından da anlaşılabilir. Tanrıçanın cinsellik yoluyla övülmesi aynı zamanda ideal kadına atıf yapıyor olmalıdır. Ayrıca toplumun ihtiyaçlarının erkek fiziki gücüne muhtaç kalacak şekilde evrilmesi erkeklerde de güçlü beden ve zindeliğin yüceltilmesine neden olmuş gibi görünmektedir.⁴ Bu bağlamda güçlü birer erkek olan kralların dayanağı kendileri gibi güçlü tanrılarıdır. Yeryüzünde tanrının vekilliğini yapan kral, bu yolla koyduğu kanunları da meşrulaştırmış ve onlara sorgulanamaz bir nitelik kazandırmıştır.⁵

Sami toplumlarını içeren Akad, Babil ve Asur devletlerinde, hukuki ve ticari belgelerden kadının görev sahasının açıkça eş ve anne olarak belirlendiği ve ataerkil aile yapısının büyük oranda kabul gördüğü⁶ anlaşılmaktadır. Tüm

¹ Vatandaş, 2007: 32.

² Berktaş, 2019: 125.

³ Mandacı, 2019: 18-19.

⁴ Bahrani, 2018: 141-147.

⁵ Pekşen, 2017: 105.

⁶ Leick, 2007: 299.

Sami devletlerinde halktan kadınların (birahanelerde çalışan ve olasılıkla hafif meşrep olarak değerlendirilen kadınlar hariç) ekonomik faaliyetleri ev içiyle sınırlı kalmış gibi görünmekle beraber, üst sınıf kadınların Sumer'den itibaren din kadını olarak devlet politikalarının meşrulaştırılmasına hizmet ettikleri ve Sumer'de daha serbest olmak üzere ticari faaliyetlerde bulunabildikleri anlaşılmıştır. Babil ve Asur devletlerinde halktan kadınların ekonomik faaliyetlerinin tamamen ev içiyle sınırlı kalmasının⁷ yanında, Babil temsillerinde artık jestler üzerinden oldukça yaygın olarak erotik vurgu yapılmaya başlanmıştır. Ayrıca yazında kadının görev tanımlaması ve kadın bedeni ile zevki bağdaştıran ifadeler yer almaktadır. Asur döneminde Babil'den farklı olarak savaş sahnelerinde düşman erkeklerinin kadın ile özdeşleştirilerek bir çeşit aşağılanmaya maruz bırakılmış olabilecekleri düşünülmektedir.⁸

Paleolitik Çağ'da Üretim Faaliyetleri ve Kadının Toplumsal Konumu

İnsanlık tarihinde somut (tarım, hayvancılık, metalurji, tekerlek, kağıt, yük eşiği, yelkenli gemi vs.) ve soyut (bazı dinsel düşünceler, hükmetme, mülkiyet düşüncesi, toplumsal cinsiyet rolleri) tüm gelişmelerin tarihsel bir temeli ve yolculuğu bulunmaktadır. Morgan'ın "*insanlığın çocukluk dönemi*"⁹ olarak tanımladığı Paleolitik Çağ'ın tüm bu gelişmelerin temeli olduğu söylenebilir. Bu bağlamda, "yaşadığımız dönemden bakarak" yalnız Paleolitik değil takip eden Mezolitik ve Neolitik Çağlar da bu çocukluk dönemine dâhil edilirse, ele alınan dönemden itibaren üretim faaliyetleri ve bu faaliyetlere bağlı olarak sosyal yaşamdaki değişimler izlenebilir.

Tarihi çağlar yazının kullanılması, dolayısıyla insanın kolektif hafızasının oluşmasıyla başlamaktadır. Bundan önceki çağlar ise tarihöncesi anlamında "Prehistorik" kelimesiyle ifade edilmekte olup, arkeolog ve antropologların çalışma sahası içerisine girmektedir. Paleolitik Çağ tarihöncesi çağların ilkidir ve günümüzden yaklaşık olarak 2 milyon yıl önce yaşanmıştır¹⁰. Bu çağ, alt, orta ve üst olmak üzere dönemlere ayrılarak incelenmektedir. Paleolitik Çağ'da temel gaye hayatta kalma yani, "varlık sürdürme"¹¹ dir. Bu gaye doğrultusunda avcılık ve toplayıcılık olmak üzere gerçekleştirilen iki temel faaliyet mevcuttur. Ayrıca hayatta kalma ihtiyacını karşılamaya yönelik olarak çeşitli kesici ve delici¹² araçlar geliştirilmiştir. Alt dönemde "kimi doğal taş kırıkları gibi görünen" bu araçlar, doğadaki maddelerin amaca uygun olarak şekillendirilmesine dayanmaktadır. Zaman geçtikçe hem kullanılan araçlar, hem de bilgi birikimi artan, beslenme stili değişen insanımsılar gelişmeye ve değişmeye başlamışlardır. Tahmini 140.000 yıl önce, Neanderthal adı verilen insan toplulukları zihinsel gelişmeye eşlik eden alet ve donanımsal gelişmenin bir sonucu olarak, hayvanların yaşam alanları olan mağaralara yerleşmişler, ayrıca, zamanla daha büyük hayvanları avlayacak beceriyi edinmiş ve

⁷ Güneş, 2017: 32.

⁸ Bahrani, 2018: 147.

⁹ Morgan, 1994: 74.

¹⁰ Şimşek, 2017: 67.

¹¹ Morgan, 1994: 62.

¹² Köroğlu, 2006: 38.

örgütlenebilmişlerdir.¹³ Küçük çapta da olsa bu örgütlenme, iş bölümünü de beraberinde getirmiştir.

İlkel veya çağdaş, bir toplumda kadınların konumu, en başta iş bölümünün bir sonucu olan üretimdeki katkı paylarına göre belirlenmektedir.¹⁴ Bu pay, fiziksel güç faktörü ön plana çıktıkça, o kadar küçülmüştür ki sonunda ev ekonomisiyle sınırlı kalacak duruma gelmiştir. Paleolitik toplumlarda bu iş bölümünü belirleyen de avcılık olmuştur.¹⁵ Avcılık faaliyetiyle uğraşan erkekler büyük avlar için küçük gruplar halinde avlanmaya giderken, kadınlar; meyveler, yabani bitki ve bitki köklerini toplamakla meşgul olmuşlardır.¹⁶ Fakat av tamamen rastlantıya bağlı olduğundan varlık sürdürme için ihtiyaç duyulan besinlerin büyük bir kısmı toplayıcılıktan gelmiştir. Dolayısıyla Paleolitik Çağ'da kadının üretimdeki payı daha büyük, bununla doğru orantılı olarak konum da büyük olasılıkla eşit, ya da Engels gibi bazı araştırmacılara göre üstün olmuştur.¹⁷ Ayrıca Paleolitik Çağ topluluklarının yerleşik değil gezgin bir durumda yaşamaları, dolayısıyla herhangi bir mülkiyet fikrinin henüz gelişmemiş olmasının da cinsiyet eşitliğinin nedenlerinden biri olduğu düşünülmektedir.¹⁸

Paleolitik Çağ'ın alt ve orta dönemleri için inanç olgusu arkeolojik bulgu yetersizliği nedeniyle tartışmalıdır. Fakat üst dönem için, heykelcikler, kaya ve mağara resimlerinden yapılan çıkarımlar neticesinde inanç sistemlerinin varlığından bahsedilebilmektedir.¹⁹ Bu inanç sistemleri doğadan kaynaklanmaktadır. İnsanı var eden, ona hayatını devam ettirebilmesi için ihtiyacı olan besinleri veren doğadır. Bu noktada doğanın bereketi ile kadının doğurganlığı ve üretkenliği arasında bir özdeşlik kurulmuş olmalıdır. Kadın ve doğa arasında kurulan özdeşlik en erken MÖ 30.000²⁰ yıllarına tarihlendirilen, estetik algısından yoksun üreme organları oldukça belirgin venüs adı verilen kadın heykelciklerinden anlaşılmaktadır.²¹

Venüsler; kemik, boynuz, fildişi ve taş gibi maddelerden yapılmış, "Fransa'dan Sibiryaya kadar geniş bir alana yayılmıştır"²². Leori-Gourhan bunları "*taşınabilir tapınak*" olarak nitelendirmektedir.²³ Gordon Childe, avcılarının avı bereketlendirmek üzere bu heykelcikleri yanlarında taşıdıklarını ifade etmektedir.²⁴ Eliade, bu heykelciklerin evde bulunanlarının bir "*Ana-Ata*" kültüyle alakalı olabileceğini öne sürmüştür.²⁵ Bu heykellerin yanında, kadının bereket getirici rolünü vurgulayan diğer bir obje de avcılarının yanlarında taşıdıkları ve mezarlarda da ölümlerinin yanlarına yerleştirilen deniz kabuklarıdır. Bu kabuklar, kadın cinsel organına oldukça benzemektedirler.

¹³ Childe, 2019: 49-54.

¹⁴ Berktaş, 2019: 30.

¹⁵ Eliade, 2003: 19.

¹⁶ Morgan, 1994: 79.

¹⁷ Engels, 2018: 36.

¹⁸ Berktaş, 2019: 40.

¹⁹ Karahöyük, 2013: 197.

²⁰ Eliade, 2003: 22.

²¹ Childe, 2019: 61.

²² Bostancı, 2014: 193.

²³ Eliade, 2003: 34.

²⁴ Childe, 2019: 62.

²⁵ Eliade, 2003: 32.

Avcıların bu objeleri yanlarında taşımış olmalarının sebebi avda bereketi sağlamak istemiş olmaları olabilir. Ayrıca deniz kabuklarının tüm aileyi kötü ruhlardan koruduğuna inanılmaktadır ki, bu ilerde bahsedilecek olan kadının şamanlık göreviyle de bağlantılı görünmektedir.²⁶

Paleolitik Çağ insanının inanç sistemi hakkında kaya ve mağara resimlerinden de bilgi edinilebilmektedir. Bu mağara resimlerinin en güzel ve hatta sanatsal denilebilecek tarzda olanları, günümüz Fransa ve İspanya'sındaki mağaralarda görülmüştür. Paleolitik Çağ'ın orta ve üst dönemine tarihlendirilen kaya ve mağara resimlerinde betimlenen av hayvanları, kimi bilim insanları tarafından antropomorfist bir düşüncenin somutlaşması olarak düşünülmektedir.²⁷ Eliade, mağaraların ulaşılması oldukça güç yerlerde bulunması ve resimlerin bu mağaraların derinlerine işlenmesi dolayısıyla kesinlikle tapınak işlevi gördüklerini ifade etmektedir.²⁸ Childe ise, Paleolitik insanın bu mağara duvarlarına avın bereketlendirilmesi için yapılan sihir törenlerini işlediğini ifade etmektedir. Resmedilen bazı törenler bilim insanlarına, bu insanların "Hayvanlar Hakimesine", ihtiyaçlarından fazla avlanmadıklarını kanıtlama çabası içerisinde olduklarını düşündürmektedir.²⁹ Ek olarak, yüzyıllar sonra Anadolu'nun en önemli Neolitik yerleşim yerlerinden biri olan Çatalhöyük'te gerçekleştirilen kazılarda bulunan kadın figürinlerinden, leopar başlı bir koltukta oturan kadın, arkeologlar tarafından "doğanın terbiyecisi" olarak yorumlanmıştır.³⁰ Bu mağara resimleri konusundaki son araştırmalara göre: bahsedilen sihir törenlerini yönetenler de, iyi ve kötü ruhlarla irtibat halinde oldukları düşünülen kadınlardır.³¹ Toplayıcılık görevi dolayısıyla bitkilerle haşır neşir oldukları da düşünüldüğünde, kadınların, içerisinde şifacılığı da barındıran bir şamanlık sıfatları olduğu düşünülebilir.

Neolitik Çağ Toplumunda Üretim Faaliyetleri ve Kadın

Ateşin kullanılması ve avcı-toplayıcı üretim biçimine balıkçılığın da eklenmesi sonucunda yeni bir çağ başlamıştır. Bu, Paleolitik ve Neolitik Çağlar arasında bir geçiş dönemi olduğu düşünülen ve yaklaşık olarak MÖ 12.000-10.000 yılları arasına tarihlenen Mezolitik Çağ'dır. Bazı bilim insanları böyle bir çağın var olmadığı görüşündedirler. Balıkçılığın başlamasıyla insan, nehir ve deniz kıyılarını takip ederek yayılmaya başlamış ve kısıtlı bir alanda yaşamaktan kurtulmuştur.³² Öte yandan besin üretiminin artması, buna paralel olarak nüfusun artması, fakat sonrasında besinlerin artan nüfusu doyurmaya yetmemesi, yeni bir üretim yoluna gidilmesini zorunlu kılmıştır. Dolayısıyla nüfus artışı da tarımın başlamasında önemli bir parametredir.³³ Sonuçta tüm bunlar yeni bir gelişim sürecinin başlamasına neden olmuştur.

²⁶ Childe, 2019: 58.

²⁷ Yeğen, 2020: 17.

²⁸ Eliade, 2003: 30.

²⁹ Childe, 2019: 62.

³⁰ Hodder, 2004: 78.

³¹ Bostancı, 2014: 193.

³² Morgan, 1994: 80.

³³ Boratav, 1963: 102.

Bu süreçte oluşan Neolitik yaşam biçimi Ön Asya'da dünyanın geri kalanından daha hızlı bir şekilde gerçekleşmiştir.³⁴

Mezolitik Çağ ile başlayan gelişim sürecinin önemli evrelerinden biri hayvanların evcilleştirilmeye başlanması bir diğeri ise, evcilleştirilen hayvanların beslenebilmesi için bahçe tarımının başlamış olmasıdır. Tarımın başlamasını sağlayan ilk tohum yalnızca yerleşik hayata geçmeyi değil; insanların besinlerini garantilemeleri, dolayısıyla buldukları bölgeye bağlı kalarak dikkatlerini başka alanlara da kanalize edebilmeleri açısından, medeniyeti de temsil etmektedir ve bu ilk tohumu ekenin kadın, olma ihtimali yüksektir. Paleolitik Çağ'da bitki ve bitki köklerinin toplanmasıyla meşgul olan kadın, bu köklerin yanında buğday ve arpanın ataları olan tohumları da toplamıştır. Bunların toprağa ekiminde: toplama sırasında tohumların saçılması, dolayısıyla insanların tüketmek istedikleri ürünleri üretebileceklerini görmeleri ve ekimin bilinçli olarak yapıldığı yönünde, farklı bilim insanlarınca kabul gören iki teori mevcuttur ve kadının toplayıcılık görevini üstlenmesi dolayısıyla, iki teori de ilk tohumu ekenin kadın olduğu savını destekler gibi görünmektedir.³⁵

Tarımda kullanılması amacıyla Neolitik Çağ boyunca çeşitli aletler geliştirilmiştir.³⁶ Geliştirilen bu aletler arasında saban, kadının toplumsal konumu üzerinde belirleyici bir etkiye sahip olması açısından önemlidir. Hammaddesinin ağaç dalları olduğu düşünülen bu alet, V şeklini anımsatmaktadır. Toprağı daha derin kazması sebebiyle minerallerin açığa çıkmasını ve bu yolla daha fazla verim elde edilmesini sağlayan sabanın ilk kullanımında erkek gücünden yararlanılmış yani sabana erkekler koşulmuştur. Sonraki aşamalarda boğanın evcilleştirilmesiyle, hayvan gücünden yararlanılmaya başlanmıştır³⁷ ve muhtemelen erkekler de, öncesinde birer kadın uğraşı olan ekim ve çapalama işlerini devralmışlardır. Bazı araştırmacılar eşitlikçi yapının bozulmasındaki ana etkenin saban kullanımı olduğunu ve bazı karşılaştırmalı yorumlarla, bu aleti kullanan toplumlarda kadının sosyal konumunun erkeğe göre daha geri olduğunu öne sürmektedirler.³⁸ Bu teorinin ne kadar doğru olduğu tartışmalı olmakla beraber, daha kesin olarak söylenebilecek olan, sabanda hayvan gücünden yararlanılmadan önce, kadınların tarımda etkin olduklarıdır ve bu durum toplum içerisindeki statülerinin yüksek olmasını sağlamıştır. Öte yandan bazı bilim insanı ve araştırmacılar sabanda hayvan kullanımından önce, kadınların tarımda etkin olmasına dayanarak, Neolitik Çağ toplumunda anaerkil bir düzenin var olduğunu öne sürmektedirler. Fakat günümüzde bu kanı, antropolojik ve arkeolojik verilerin gelişmiş yollarla incelenmesi ve yorumlanması neticesinde çürütülmüştür. Buna örnek olarak Anadolu'nun en önemli Neolitik yerleşimlerinden biri olan Çatalhöyük verilebilir. Burada gömülen insanların vücutlarındaki krom oranının incelenmesiyle, kadınlar ve

³⁴ Özdoğan, 2002: 56.

³⁵ Öksüz, 2002: 75-76.

³⁶ Childe, 2019: 71-77.

³⁷ Akın-Esgici, 2015: 34.

³⁸ Alesina-Giuliana-Nunn, 2011: 4.

erkeklerin evde eşit miktarda vakit geçirdiği anlaşılmıştır. Dolayısıyla Neolitik Çağ için genel kabul toplumsal yapıda bir eşitliğin bulunduğu yönündedir.³⁹

Çömlek üretiminin çoğunlukla kadınlar tarafından sürdürüldüğü kabul edildiğinde⁴⁰ Neolitik Çağ'ın yeni bir aşamaya geçmesini sağladıkları söylenebilir. Çömlek üretimiyle geçilen bu ikinci aşamada insanlar, kazma, balta, bel gibi aletler yapmayı da öğrenmişlerdir.⁴¹ Bu dönemde hayvan yetiştiriciliği de geliştiğinden, kadınlar, koyun, keçi gibi hayvanların yünlerini kullanarak dokumacılığa da başlamışlardır. Dokumacılık bu anlamda en eski kadın uğraşdır. Bu çömlek ve dokumalara, biçimsel ve motifsel olarak yön veren özgür kadın düşüncesi konutlara da uygulanmış, bu sayede insanoğlu, barınaklarını geliştirmiştir.⁴²

Paleolitik Çağ'dan itibaren kendisine yüklenen vasıflar dolayısıyla sosyal yaşamdaki rolünü olumlu yönde etkileyen doğanın bereketi ve kadın bedeni özdeşliği, Neolitik Çağ'da karşımıza "Ana Tanrıça Kültü" olarak çıkmaktadır. Bu inanç özellikle tarımcı toplumlarda kadın ve toprağın özdeşleştirildiğini göstermektedir. Anadolu'daki Çatalhöyük bu inancın en önemli ve ilksel merkezi olarak kabul edilmektedir.⁴³ "Çatalhöyük etkileyici bir sosyal organizasyona, zengin bir dinsel yaşama, yüksek düzeyde bir teknolojiye, resim yapma ve heykel yapma dehasına sahip birkaç bin kişilik bir topluluktur."⁴⁴ Çatalhöyük'te kadınlar, özellikle göğüs, kalça gibi kadınlık organları belirgin, yırtıcı hayvan başlı bir koltukta oturur şekilde, kucağında çocuğuyla bazen de hamile olarak tasvir edilmiştir.⁴⁵ Kadın figürinlerinde öne çıkan bu abartılı fiziksel özellikler yaratma gücünü temsil ederken⁴⁶ yırtıcı hayvan başlarına sahip bir koltuk ise Paleolitik Çağ'da da görülen hayvanlara hükmetme, "Hayvanlar Hakimesi" yönüne vurgu yapıyor olmalıdır. Tüm Bu bilgiler doğrultusunda Neolitik Çağ toplumlarının eşitlikçi bir yapıya sahip oldukları söylenebilir. Üretimde tarım faaliyeti ön plana çıkmıştır ve doğanın bereketinin üretken kadın bedeniyle özdeşleştirilmesi kadının sosyal yaşamdaki rolünü olumlu yönde etkileyen bir faktör olmuştur.

Kalkolitik Çağ'da Üretim Faaliyetleri ve Kadın

Kalkolitik Çağ MÖ 6000-3000 yılları arasını kapsayan dönemdir ve adını bakır madenin keşfedilmesinden almaktadır. Verimli toprakları, bol su kaynakları ve göçe müsait konumuyla Mezopotamya⁴⁷ MÖ 3000 yılına kadar; Hassuna ve Samarra (7. binyılın sonu - 6. binyılın ilk yarısı) Halaf (MÖ 5600-5000), Ubeyd (MÖ 5500-4000) ve Uruk (MÖ 4000-3100) olarak adlandırılmış Kalkolitik Çağ köy ve kültürlerine ev sahipliği yapmıştır.

³⁹ Hodder, 2004: 80.

⁴⁰ Berktay, 2019: 43.

⁴¹ Morgan, 1994: 86.

⁴² Childe, 2019: 73-74.

⁴³ Berktay, 2019: 45.

⁴⁴ Hodder, 2004: 80.

⁴⁵ Yılmaz, 2010: 10.

⁴⁶ Nakamura- Maskell, 2009: 208.

⁴⁷ Memiş, 2020: 8.

Mezopotamya’da, Kalkolitik Çağ köylerinin Tunç Çağı kentlerine dönüştüğü⁴⁸ uzun süreç ve sonrası için öncelikle belirtilmesi gereken; yaşam biçiminin dönüşümünü sağlayan ilerlemeler ile kadın algısının gelişiminin ters orantılı olduğudur. Bu gelişmeler arasındaki ters orantı Kalkolitik Çağ’dan itibaren ortaya çıkmaya başlamıştır. Eşitlikçi bir toplumsal yapı ve kendi kendine yetebilen bir üretim yapısına sahip olan Neolitik köylerde, kadınlar üretim faaliyetlerine etkin olarak katılabilirken, başta bakırın keşfi olmak üzere Kalkolitik Çağ’daki icat ve keşifler dizisi durumu tersine çevirerek kadının üretimdeki katkı payını azaltmış ve toplumsal konumunda gerilemeye neden olmuştur.⁴⁹ Bahsedilen bu gerilemede yeni zanaat kollarının oluşumunun önemli bir etkisi olduğu anlaşılmaktadır. Örneğin bakırın işlenmeye başlanması muhtemelen madeni çıkaranlar ve madeni işleyenler olmak üzere iki zanaat kolunun ortaya çıkmasını sağlamış ve olasılıkla bunlar, sihircilerden sonra ortak üretimden çekilerek artı ürünle geçimini sağlayan ikinci grup olmuştur.⁵⁰ Ancak bahsedilen bu grupların ortak üretimden çekilmeleri hızlı bir şekilde gerçekleşmemiş; Kalkolitik Çağ’da bir düzeye kadar Neolitik üretim biçiminin kendine yeterliliği korunmuştur. Bu noktadan hareketle Kalkolitik Çağ için, üretim biçimindeki kendine yeterliliğin ortadan kalkmasındaki ilk aşamadır denilebilir. Bu zanaatlar için erkek fiziksel gücünün öneminin ön plana çıkması ve zanaatın bir öğreti olarak babadan oğula geçmesi, erkeklerin katkıları dolayısıyla, toplumsal konumlarını güçlendirmiştir. Ayrıca kısmen Kalkolitik Çağ kültürlerinden biri olan Halaf Kültürünün (MÖ 5600-5000) yaşandığı dönemde, çömlekçi çarkının icat edilmesi ve zamanla bu işte uzmanlaşmış olan çömlekçilerin ortaya çıkması,⁵¹ çömlek üretim işini bir kadın uğraşı olmaktan çıkarmıştır.⁵² Sabanın icadı ve kullanımı ise, kadınların tarımdaki tekellerini kaybetmelerine neden olmuştur.⁵³ Tarımda erkek fiziki gücünün ön plana çıkmasıyla, toplumun en önemli geçim kaynaklarından birindeki katkı payını kaybeden kadının toplumsal konumu da gerilemiştir. Tüm bu gelişmeler doğal olarak, yine kadınların aktif olduğu bir görev olan toplayıcılığın da öneminin azalmasına neden olmuştur.⁵⁴

Kalkolitik Çağ köylerinin inançlarına dair bilgiler ise, arkeolojik bulgulardan edinilmektedir. Ubeyd dönemi (MÖ 5500-4000) buluntuları arasında tıpkı Neolitik Çağ’dakine benzer ana tanrıça levha⁵⁵ ve figürinleri bulunmuştur. Terrakotadan yapılmış figürinlerin bazılarında tanrıça, ya elleriyle göğüslerini kaldırmış veya ellerini göğsünün altında birleştirmiş vaziyettedir. Kadınlıkla alakalı organların bariz şekilde vurgulanmaya devam edildiği görülmektedir.⁵⁶

⁴⁸ Childe, 2019: 102.

⁴⁹ Leick, 2001: 26.

⁵⁰ Childe, 2019: 106.

⁵¹ Mandacı, 2019: 96.

⁵² Leick, 2001: 31.

⁵³ Belgeler sabanın MÖ 3000’de Mezopotamya’da kullanıldığını göstermektedir.

⁵⁴ Childe, 2019: 100.

⁵⁵ Stol, 2016: 20.

⁵⁶ Bahrani, 2018: 98.

Sumer'de Kadının Üretim ve Sosyal Yaşamdaki Rolü

Sumerliler Mezopotamya'ya El Ubeyd kültürü döneminde göç etmişler ve⁵⁷ bölgede kurdukları; Eridu, Ur, Uruk, Lagaş gibi kentlerle Kalkolitik Çağ köy kültürünü şehir kültürüne dönüştürmüşlerdir.⁵⁸

Bölgede kurulan ilk Sumer kentlerinin ekonomisinde çiftçilik, göçebelik ve balıkçılık faaliyetleri ön plana çıkmaktadır.⁵⁹ Bölgenin ikliminin kurak olması yoğun buharlaşmaya sebebiyet verdiği için toprak çabuk tuzlanmaktadır.⁶⁰ Ayrıca ani su baskınları önemli ölçüde hasar bırakabilmektedir.⁶¹ Bu bilgilerden hareketle, düzenli verim alma açısından sulamanın bu topraklar için hayati derecede önemli olduğunu söylemek mümkündür.⁶² İlaveten düzenli sulama topraktan bire on verim alınması ve bir ailenin ihtiyacından fazla ürünü kolaylıkla üretebilmesini sağlaması açısından da mühim olmuştur. Bazı araştırmacılar bu dönemde, kadının toplumsal konumundaki gerilemenin nedeninin, erkeklerin artı ürüne sahip çıkması olduğunu savunmaktadırlar.⁶³ Öte yandan, tarım ve sulama faaliyetlerinin gelişmesiyle; suyun kullanımı konusunda yaşanan problemler ve ekili toprakların güvenliğini sağlama ihtiyacı çatışmayı beraberinde getirmiş olmalıdır. Ayrıca bu insanların kendilerini dış tehditlere karşı da muhafaza etmek zorunda kalmış olabilecekları düşünülmektedir.⁶⁴ Tüm bu gelişmelerde konumuz açısından önemli olan, çatışmaların erkek fiziki kuvvetini ön plana çıkarması ve sonuçta önce bir savaş şefi ardından da kral yaratmış olmasıdır. Böylece artı ürünün depolandığı tapınaklarda birer din adamı ve yönetici, ayrıca birer savaşçı olarak erkeklerin toplumsal rollerinin önemli ölçüde arttığını görmekteyiz.⁶⁵

Erkeklerin yönetsel alanda öne çıkmalarında toplumun ihtiyaçlarının önemli bir etkisi olmuştur. Örneğin başlangıçta toplumun inanç ve organizasyonundan sorumlu olan *En* veya *Ensi* adlı rahip krallar idarede bulunmuşlardır.⁶⁶ Uruk Devri'ne (MÖ 4000-3100) gelindiğinde artık din ve yönetimin birbirinden ayrıldığı görülmektedir.⁶⁷ Lagaş Devrinde (MÖ 2750-2600) ise ilk kez *LU.GAL* yani kral unvanıyla karşılaşılacaktır.⁶⁸ Kral unvanı gücün, toplumun en önemli ihtiyaçlarından biri olmasının sonucudur ve erkek egemen toplumun oluşmasında ihtiyaçların rolünü göstermesi açısından önemlidir.⁶⁹

Bölgedeki Sumer kentlerinin devletleşmesiyle beraber, kendilerinden sonraki devletlerce de benimsenecek olan Sumer yönetim anlayışı oluşmuştur. Bu anlayışta din yönetimin ayrılmaz bir parçasıdır. Tanrı ve tanrıçalara ait

⁵⁷ Memiş, 2020: 20.

⁵⁸ Leick, 2001: 35.

⁵⁹ Leick, 2001: 23.

⁶⁰ Kuhrt, 2009: 25.

⁶¹ Di Nocera, 2019: 59.

⁶² Childe, 2019: 98.

⁶³ Berktay, 2019: 24.

⁶⁴ Childe, 2019: 133.

⁶⁵ Ünsal, 2019: 45.

⁶⁶ Yıldırım, 2017: 9.

⁶⁷ Memiş, 2019: 124.

⁶⁸ Ünsal, 2019: 45.

⁶⁹ Yıldırım, 2017: 58.

olan ülke topraklarında kral çoban, halk sürüdür ve kral, halkı adil bir şekilde idare etmekle yükümlüdür. Tapınaklar⁷⁰ ise, artı ürünün toplanarak kayıt altına alındığı ve dağıtıldığı merkezler olmaları sebebiyle, ekonomik hayatın merkezinde bulunmaktadır. Bu bağlamda tapınaklardan bazılarının kayıtlarının incelenmesi yoluyla Sumer'in hem seçkin hem de halktan kadınlarının ekonomik faaliyetleri hakkında bilgi edinilebilmiştir. 1900 ve 2000'li yıllarda arşivi keşfedilen tanrıça *Bau'nun* meskeni Girsu Tapınağı bunlardan birisidir.⁷¹ Bu tapınağın şehir devletinin en önemli kült merkezi olduğu düşünülmektedir.⁷² Tapınakta tanrıçanın mülkü olan toprakların dörtte üçü, yararlanma hakkı olarak tarım toprakları şeklinde ailelere dağıtılmıştır. Geriye kalan mülk ise tanrıçaya aittir ve kiracı statüsündeki halk tarafından işletilmiştir. Kayıtlarda tapınak mülkünde çalışan kırk kadından söz edilmektedir. Bunlar küçükbaş hayvan sürüsünden yün sağlamakla yükümlü olmuşlardır. Ayrıca kadın dokuyucular ve kadın örücüler de tapınakta görev yapmaktadırlar.⁷³ Bu bağlamda "Güneyde yer alan Gu'aba şehrinde yönetim tarafından 9000 kadının iplik eğirme ve dokuma işi için çalıştırıldığı bilinmektedir."⁷⁴ Tapınağın idaresi ise Sumer kraliyet kadınları tarafından sağlanmış ve idare hakkı nesilden nesile aktarılmıştır. Seçkin kadınlarından bazıları dini ve ekonomik merkez olan tapınakların kontrolünün kralda olabilmesi için, başrahibe olarak da görev yapmışlardır. *NIN.DİN.GİR.RA* olarak adlandırılan bu kadınların, etkin bir şekilde ticari faaliyetlerde buldukları da düşünülmektedir.⁷⁵ Bu durum araştırmacılara seçkin kadınların erkeklerden bağımsız olarak ekonomik faaliyetlerini yürütebildiklerini ve kamusal alanda var olabildiklerini düşündürmüştür.⁷⁶ Bunlara ek olarak Sumer toplumunda çalışanların, kadın ve erkek işçiler olarak ayrılmış olması,⁷⁷ Sumer yönetsel alanında erkeklerin oluşturduğu *En* ve *En'e* göre daha aşağı konumda bulunan kadınların oluşturduğu *Nin'in* yer alması⁷⁸ Sumer kadınının kamusal hayattan tam olarak soyutlanmadığını göstermektedir. Fakat tüm bunlar kadının tamamen özgür olduğu ve denetlenmediği anlamına gelmemektedir. Yalnızca; Akad, Babil ve Asur dönemi Mezopotamya kadınlarına göre nispeten daha iyi bir durumda olduklarını göstermektedir.

Sumer kadınları hakkında bilgi edinebileceğimiz bir diğer kaynak ise hukuk belgeleridir. Antik Yakındoğu'daki hukuk belgeleri birbirinin devamı, geliştirilmiş veya değiştirilmiş versiyonları olduklarından, bilim insanları "*Çivi yazısı hukuku*" tabirini ortaya atmışlardır⁷⁹ ve bu hukukun temeli de Sumer'e dayanmaktadır. Fakat bu kanunlara yalnız bilgi olarak değil; toplum bakışının bir göstergesi ve toplumsal cinsiyet kimliğinin inşacıları olarak bakılabilir. Öncelikle Sumer yönetim anlayışında kralın tanrının vekili olarak görülmesi, kanunların tanrının sözü olarak algılanmasını sağlamış dolayısıyla

⁷⁰ Di Nocera, 2019: 60.

⁷¹ Bahrani, 2018: 181.

⁷² George, 2011: 53.

⁷³ Childe, 2019: 127.

⁷⁴ Mandacı, 2019: 65.

⁷⁵ Kılıç-Duymuş, 2009: 164.

⁷⁶ Bahrani, 2018: 181.

⁷⁷ Menderes, 2010: 23.

⁷⁸ Leick, 2001: 77.

⁷⁹ Tosun, 1973: 563.

kalıcılık ve sorgulanmazlığını pekiştirmiştir. Bu bağlamda kanunlar, bir noktada (eklemeler olsa dahi) toplumsal kuralların yazılı hale getirilmesi, diğer bir noktada da din vasıtasıyla sağlamlaştırılması demektir. Nitekim Sumer'den başlayarak Eski Mezopotamya tarihindeki tüm hukuk belgelerinin *prologue*⁸⁰ kısımlarında tanrının gücü ve vekâleti ayrıca kralın adaletin tesis edilmesindeki misyonunun gururla vurgulandığı görülmektedir.⁸¹ Mezopotamya'nın ilk kanunlarını yürürlüğe koyan Sumerli Urukagina ve Ur-Nammu'nun kendi adlarıyla anılan kanun metinlerinden, ekonomideki katkı payının kaybı dolayısıyla eşitlikçi yapının bozulması ve fiziki güç faktörünün ön plana çıkmasıyla gelişen ataerkil toplum yapısı anlaşılabilir. Bu metinlerden anlaşıldığı kadarıyla evlilik, beraberinde bazı maddi yükümlülükleri de getiren bir sözleşme olarak algılanmaktadır.⁸² Aile, hem bireyin yetişmesi hem de soyun üretimi açısından toplumun en önemli kurumudur ve kadının bu kurum içerisindeki başlıca görevi; iyi bir eş ve anne olmak, ayrıca eşinin mal varlıklarına sahip çıkmaktır.⁸³ Erkek evlat, soyun kendisinden devam etmesi dolayısıyla önemli bir konuma sahiptir. Bazı araştırmacılar erkeğin üretilen rolünün Antik Yunan'da anlaşıldığını iddia etseler de, bunun Eski Mezopotamya'da anlaşıldığı ve kadının insan üretiminin kendisine sağlamış olduğu ulvi bakış açısını kaybettiği görülmektedir. Buna Anna-İttisu Kanunları'nın 23 ve 24. maddeleri örnek verilebilir. Kanunlarda bir evlat babasına “*sen benim babam değilsin*” derse, köle damgası vurularak satılırken; annesine aynı muamelede bulunduğu yalnızca şehirde teşhir edilip evden kovulmuştur.⁸⁴ Bunlara ek olarak bir kadının kocasını aldatması tüm Mezopotamya devletlerinde ölümle cezalandırılmıştır. Ayrıca miras hukukunda kız evladın mirasçı olarak tanınmadığı, kendisine verilen çeyizin miras olarak görüldüğü anlaşılmaktadır.⁸⁵

Sumerli bir kadından beklenenler ve aranan özellikler tanrıçalara yüklenen vasıfların yer aldığı edebi ve dini metinler ile levha, kabartmalardan ve heykelciklerden anlaşılabilir. Özellikle ikinci grupta yer alan arkeolojik malzemeler Mezopotamyalıların kadın bedenine olan bakış açılarını yansıtmaları bakımından önemlidirler. Bu iki kaynaktan yola çıkarak öncelikle, sanıldığı gibi Mezopotamya'da cinselliğin ayıp ve utanılabilir bir şey olarak görülmediğini söylemek gerekmektedir. “Erken dönem Sumer piktografik yazısında eril ve dişi için kullanılan göstergeler *GIS* ve *SAL* bir penis ve bir kasık üçgeniyle temsil edilir; bunlar, erkek ve kadın için kullanılan standart çivi yazısı göstergelere dönüşen piktografıdır. Mısır veya Antik Yunan gibi kültürlerle kıyasla cinsiyeti, cinsel ilişkiyi vb. ele alan erotik yazın oldukça fazladır.”⁸⁶ Bu yazınlarda, tanrıça İnanna'nın cinselliği özellikle vurgulanmış ve bu yolla övülmüştür. Levha, kabartma ve heykelciklerde Kalkolitik Çağ'a kadar gelen yüzü belirsiz fakat doğurganlıkla alakalı organları bariz şekilde vurgulanan kadın betimlemelerinin yerini; doğurganlıkla

⁸⁰ Eski Mezopotamya kanunlarında önsöz kısmı.

⁸¹ Yıldırım, 2019: 142.

⁸² Güneş, 2017: 11.

⁸³ Kozbe, 2013: 51.

⁸⁴ Güneş, 2017: 14.

⁸⁵ Sünbül, 2020: 104.

⁸⁶ Bahrani, 2018: 90-93.

ilişkilendirilmeyecek kadar zayıf, göğüsleri küçük, kalçaları yuvarlak ve daha da önemlisi insan güzelliğinin bütününe ait bir parça olan yüzün, bariz şekilde vurgulandığı heykelcikler almıştır. Temsillerde erkeğin aksine kadın daima cinsel cazibeyle ilişkilendirilmiştir. Bu ilişkilendirme yazında da görülmekte ve temsillerden çıkarılan bakış açısını desteklemektedir. Bu bağlamda tarihöncesi çağlardan itibaren bereketle ilişkilendirilen ve bu yolla kutsallaştırılan kadın bedeninin, Mezopotamya’da cinsel hazzın nesnesi durumuna gelmeye başladığı söylenebilir.⁸⁷

Sami Devletlerde Kadının Üretim ve Sosyal Yaşamdaki Rolü

Erken Hanedanlık Dönemi’nin sonunda Mezopotamya topraklarına göç etmeye başlayan Sami kavimleri, başlangıçta Sumer toplumu içerisinde görev almışken zamanla Mezopotamya’yı ele geçirip⁸⁸ Akad (MÖ 2350-2150), Babil [(Eski Babil (MÖ 2000-1600) Yeni Babil (MÖ 626-539)], Asur [(Eski Asur (MÖ 1900-1400) Orta Asur (MÖ 1400-1050) Yeni Asur (MÖ 932-612)] devletlerini kurarak uzun yıllar bölgeye hükmetmişlerdir.

Bunlardan ilki Akad kralı Sargon’un kurmuş olduğu Akad Devleti’dir. Sargon devrinde Sumer ve Sami kentleri ve kültürlerinin birleştirilmesiyle dünya tarihindeki ilk imparatorluk kurulmuştur.⁸⁹ Yönetimde tanrının mutlak hakim olduğu ve kralın onun vekili olduğu yönündeki Sumer anlayışı devam etmekle beraber Akad kralı Sargon’un gücünü “Agade Tanrısı” sıfatıyla pekiştirdiği görülmektedir. Sumer devletlerinin merkezinde tapınak bulunurken, Akadlılarla başlayan Sami kavimlerinin devletlerinde güçlü ve asker kökenli yöneticilerin meskeni olan saray, merkezi güç olmuştur. Fakat, tapınak ekonomik hayattaki önemini korumaya devam etmektedir. Ekonomide; tarım, hayvancılık, balıkçılık ve ticaretin yanında savaş, elde edilen ganimetler dolayısıyla erkeklerin ön plana çıktığı yeni bir alan olmuştur.⁹⁰ Diğer Mezopotamya halkları gibi Akadlıların da ataerkil bir aile yapısına sahip oldukları ve soyun devamını sağlaması sebebiyle erkek evladın kıza göre daha mühim olduğu görülür. Kraliyet ailesi içerisinde erkek çocuklar savaş alanında görev alırken, seçkin kadınlar tıpkı Sumer’de olduğu gibi babalarının güç ve meşruiyetine katkıda bulunmak için tapınaklarda başrahibe olarak görevlendirilmişlerdir.⁹¹ Sumer’deki *NIN.DİN.GİR.RA*’nın Akadça karşılığının *Entum* olduğu düşünülmektedir⁹² ki Sargon’un kızı Enheduanna babasını övmek ve politikalarını meşrulaştırmak amacıyla yazmış olduğu şiirleriyle, bu görevde bulunmuş kadınların en dikkat çekici örneğidir.⁹³

Akad Hanedanlığı’nın güçlü krallarından biri olan Sargon’un torunu Naram-Sin dönemi mühürleri de, hanedan üyelerinin görev sahaları ve erillik anlayışıyla alakalı bilgiler edinilmesini sağlamaktadır. Bu mühürlerden

⁸⁷ Bahrani, 2018: 149.

⁸⁸ Memiş, 2019: 135.

⁸⁹ Memiş, 2020: 30.

⁹⁰ Pekşen, 2019b: 255-271.

⁹¹ Güneş, 2017: 25.

⁹² Kılıç-Duymuş, 2009: 166.

⁹³ Çığ, 2012: 61.

erkeklerin daha çok siyasi ve askeri alanlarda görevlendirildiği anlaşılmaktadır. Öte yandan, silindirik mühürler üzerindeki tasvirlerde, erkeklerin mitolojik yaratıklarla olan savaşlarında genellikle çıplak tasvir edilmeleri, fiziki güç ve iktidarın temsilleştirilmiş halinin zinde erkek bedeni olduğu ihtimalini akıllara getirmektedir.⁹⁴ Mezopotamya yazılı belgelerinde ideal kadının şehvet ve cinsel cazibe, ideal erkeğin ise zindellikle ilişkilendirilmesi bu savı doğrular niteliktedir.

Mezopotamya'da dönemsel olarak kent devletlerini idare altına alarak merkezi bir güç oluşturma hamleleri görülmüştür. Babil Dönemi'ne kadar en başarılı hamle Akadlılardan gelmiştir. Akad devletinin Guti saldırısıyla MÖ 2150'de yıkılmasıyla, Mezopotamya siyasi coğrafyasında yeniden bir parçalanma görülmüştür⁹⁵. Bu parçalanma içerisinde İsin-Larsa Dönemi'nde ortaya çıkan Babil Devleti, zamanla bölgenin hem önemli bir din ve bilim merkezi hem de önemli güç odaklarından birisi olmuştur.⁹⁶

Babil ekonomik ve sosyal hayatı hakkında bilgi alabileceğimiz en temel kaynak, devletin en ünlü hükümdarlarından biri olan Hammurabi'nin kendi adıyla anılan kanunlarıdır. Bu kanunların yanında günlük yaşam hakkındaki mektup ve belgelerden de bilgi edinilebilmektedir. Kaynaklardan anlaşıldığı kadarıyla Hammurabi; güçlü bir kral, savaşçı ve yöneticidir. Toplum geneline yayılmamış yerel ve taşra geleneklerini, kararlarını ve kararnamelerini tek tip ve ulusal bir sistem içerisinde örgütleyerek krallığını sağlamlaştırmaya çalışmıştır. Yönetimde kral hala gücünü tanrılara dayandırmaktadır ve Babillilerle birlikte devletlerde milli tanrı anlayışı oluşmaya başlamıştır.⁹⁷

Hayvancılık, ticaret, savaş ve tarım ülkenin önemli ekonomik faaliyetleridir. Devlet mülkiyetinde olan tarım toprakları *İlkum* adı verilen tımar sistemi içerisinde işletilmek üzere soylulara dağıtılmıştır. Ülkenin verimli topraklarının az olması dolayısıyla, toprakların sürekli işletilmesi çok önemlidir ve toprağın boş bırakılması veya ihmali halinde ağır yaptırımlar uygulanmıştır. Ayrıca devlet mülkiyetinin yanında kişisel mülkiyet de desteklenmiştir. Bu ekonomik sistem içerisinde aile, hem vergi vermesi hem de toprağı işleme bakımından Babil Devleti'nin önemli kurumlarından birisi olmuştur.⁹⁸ Evlilik daha çok babanın sözünün belirleyici olduğu, gelinin çeyizi damadın ise hediyelerinin kurulan ailenin mülkiyeti olarak kabul edildiği bir sözleşme niteliğindedir. Bu bağlamda kurumun Babil ekonomisindeki öneminin göz önüne alınması, katı kurullarla denetlenmesini anlaşılır kılmaktadır. Bu sistem içerisinde, faaliyetleri dokuma ve yün eğirme gibi ev içi alana ait olmak kaydıyla kadın da tıpkı kocası gibi ekonomik hayatta yer alabilirdi. Bunun haricinde başlıca vazifesi iyi bir eş ve anne olarak ev ekonomisiyle alakadar olmaktır. Bir Babil ilahisinin 64 ve 65. kısımları bu bağlamda: "*ben kızım, ben gelinim, ben eşim, gerçekten de evi ben yönetirim*"⁹⁹ şeklinde açıkça görev tanımlaması yapmaktadır. İlâveten toplumun bazı kadınlarının meyhane işlettikleri, bunun yanında içkilerin alım ve satımı gibi

⁹⁴ Sünbül, 2020: 114.

⁹⁵ Pekşen, 2020: 251.

⁹⁶ Köroğlu, 2012: 93.

⁹⁷ George, 2011: 737.

⁹⁸ Sünbül, 2020: 34.

⁹⁹ Leick, 2007: 299.

işlerle meşgul oldukları görülmekteyse de, muhtemelen bu grup kadınlar toplum tarafından “hafifmeşrep” olarak nitelendirilmişlerdir.¹⁰⁰ Toplumun seçkin kadınları tıpkı Sumer ve Akad devletlerinde olduğu gibi tapınaklardaki din kadınlığı görevleriyle ve siyasi evliliklerle devlet politikalarına destek olmuşlardır. Kaynaklarda; *Entum*, *Naditum*, *Qadistum*, *Kulmasitum* ve *Sugetum* adlı din kadınlarından bahsedilmektedir. Sippar’da ele geçen belgelerden anlaşıldığına göre *Entum* ve *Naditum* adlı en yüksek iki din kadını sınıfı, ekonomik faaliyetlerin %70’ini yürütmüşlerdir. Bu kadınlar borç mukavelelerinde arpa ve gümüş ödünç veren kişiler/alacaklılar olarak yer almışlardır. Bu belgeler, seçkin kadınların Sumer’deki gibi ekonomik hayatta erkeklerden bağımsız bir şekilde olmasa bile, var olduklarını göstermektedir.¹⁰¹

Hukuki açıdan, Hammurabi kanunlarında kadının yararına olan nokta; evlilik, boşanma, miras gibi konularda kanunların belirsizliğe ve keyfi uygulamalara yer vermeyecek şekilde oturtulmuş olmasıdır. Kanunun 141 ve 142. maddelerinden Babillilerin aileye bakış açısı anlaşılmaktadır. Evlilikte ailelerin, özellikle babanın sözü esas kabul edilmiştir. Kadının çocuk doğurması ve iyi bir eş olması başlıca görevlerindedir. Evlilikte gerekli olmadığı sürece ikinci bir eş alımına izin verilmemiştir. Bu gereklilik kadının çocuğunun olmadığı durumlarda hasil olmaktadır. Fakat böyle bir durumda ikinci eş olan köle kadın, statü açısından ilk eşin yerine geçememektedir. Öte yandan baba ve aile üyeleri arasında patriarşik bir bağ söz konusu olduğundan, babanın istekleri aile üyelerince birer görev olarak telakki edilmiştir. Bu duruma bir örnek: babanın borcu karşılığında eşi ve çocuklarının köle statüsüne düşürülmesidir.¹⁰² Erkeğin; kadının çocuğu olmaması, aldatması veya itaatsizliği durumlarında boşama hakkı varken, kadının erkeğin evini ihmal etmesi durumunda boşanma hakkı vardır. Burada kadının itaatsizliğinden kasıt evini dağıtması veya şahsi mülk edinmesidir. Tüm Mezopotamya toplumlarında kadının aldatmasının cezası ölümdür. Hammurabi kanununda da böyle olmakla beraber, eşinin bağışlaması durumunda kadın bağışlanabilmiştir. Boşanmanın nedeninin erkek olması veya kadının çocuğunun olmaması nedeniyle gerçekleşen boşanmalarda, kadın çeyizini geri alabilmiş, çeyizi yoksa da kendisine bir miktar nafaka ödenmiştir. Mal paylaşımında ise, soyun erkekten devam etmesi ve muhtemelen kız çocuğunun başka bir soyun devamına katkıda bulunması bakış açısı nedeniyle, mirasçı olarak kabul edilmemiş, evlenirken baba evinden aldığı çeyiz yeterli görülmüştür.¹⁰³ Yalnız rahibelik görevlerinde bulunan kadınlar, hem nafaka hem de miras konularında avantajlı konumda olmuşlardır.¹⁰⁴

Babil levha, kabartma ve heykellerinde ise, kadınların artık bariz olarak belirli organlarının vurgulanmadığı fakat, jestler üzerinden erotik vurgunun pekiştirildiği görülmektedir. Özellikle terakota kalıp yatakların konusu olarak cinsel ilişki halindeki insanlar ve adeta beni arzula diyen cephesel kadın

¹⁰⁰ Menderes, 2010: 67-85.

¹⁰¹ Kılıç-Duymuş, 2009: 166.

¹⁰² Sünbül, 2020: 33-36.

¹⁰³ Menderes, 2010: 78-81.

¹⁰⁴ Kılıç-Duymuş, 2009: 164.

temsilleri betimlenmiştir.¹⁰⁵ Buna ek olarak Babil yazınında kadının görevlerini belirten ve cinsel bakış açısını yansıtan metinler de mevcuttur. Buna örnek olarak Gılgamış destanının Babil versiyonunu vermek mümkündür. Aşağıda verilmiş olan versiyonda kadınlar/eşler mükemmel bir zevk aracı olarak tanıtılmışlardır.

“Sen, Gılgamış, karnını doyur
Gündüz ve gece keyfinize bakın
Günü izle, mutluluğu sürdür:
Gündüz ve gece dans edin ve oynayın.
Giysileriniz tertemiz olsun;
Başın yıkansın suda banyo yapsın.
Elinizi kavrayan çocuğu düşünün;
Eşinizin kucağınızda eğlenmesine izin verin”¹⁰⁶

Mezopotamya’da kurulmuş bir diğer Sami devlet olan Asur’un MÖ 1900’den 612 yılına kadar uzanan uzun bir hâkimiyet süreci olmuştur. Bu süreç için Asur tarihi, eski, orta ve yeni olmak üzere dönemlere ayrılarak incelenmiştir. Bu devletin hakimiyet sahası başlangıçta Asur şehri ve çevresiyle sınırlıyken, zamanla; Mezopotamya, Elam, Suriye ve bir süreliğine Mısır’ı da içerisine alacak şekilde genişleyerek düzenli bir orduya dayalı güçlü bir emperyal devlet halini almıştır.¹⁰⁷ Mezopotamya yönetim geleneğinin devamı olarak, krallar kendilerini topraklarının ve devletlerinin asıl sahibi olan,¹⁰⁸ milli baştanrı Asur’un vekili olarak tanıtmış, bu yolla her alandaki politikalarını meşrulaştırmış ve halkın davranışları üzerindeki hükümdarlıklarında, sorgulanmazlıklarını pekiştirmişlerdir.¹⁰⁹

Asur Devleti’nin en önemli iki gelir kaynağından birisi, tamamen erkek alanı olan savaşlar neticesinde, elde edilen ganimetler, diğeri ise ticaret olmuştur. Babil Dönemi’nden itibaren devlet mülkiyeti yerine kişisel mülkiyetin teşvik edilmeye başlanmış olması, ticaretin bu denli yaygınlaşması ve ön plana çıkmasının nedenlerinden biridir.¹¹⁰ Eski Asur döneminde Anadolu ile yapılan ve yazının öğrenilmesiyle Anadolu’nun tarihi çağlarını da başlatmış olan dönem, Asur Ticaret Kolonileri Çağı (MÖ 2000-1750) olarak adlandırılmıştır. Bu dönemde Asurlu tüccarlar Kültepe/Kaniş başta olmak üzere bazı Anadolu kentlerinde kurdukları *karum* ve *wabartum* adlı ticari merkezler vasıtasıyla, yoğun bir ticari faaliyet içerisinde bulunmuşlardır. Bu çağın anlaşılmasını sağlayan Kayseri, İstanbul ve yurt dışındaki tabletler 1880’li yıllarda farkedilerek çevrilmiştir.¹¹¹ Ticari, iktisadi, hukuki, borç, faiz, kredi, senet, antlaşma, çeşitli mektuplar (kişisel/alışverişle alakalı)¹¹² vb. şeklinde içeriği geniş bir skalada olan bu belgeler, Asur kadınının hem ekonomik faaliyetleri hem de hak ve hukuku konusunda bilgi alınabilecek önemli kaynaklardandır.

¹⁰⁵ Bahrani, 2018: 152.

¹⁰⁶ Leick, 2007: 299.

¹⁰⁷ Sever, 2018: 422.

¹⁰⁸ Pekşen, 2019a: 780.

¹⁰⁹ Baytak, 2019: 429.

¹¹⁰ Menderes, 2010: 136.

¹¹¹ Darga, 2020: 75.

¹¹² Mandacı, 2016: 16.

Bu belgelerden anlaşılan: Asurlu kadınların eşlerinin ortakları oldukları ve Anadolu ile yapılan ticaretin önemli bir kısmını oluşturan kumaşların, kadınlar tarafından ve muhtemelen kadınların denetlediği atölyelerde üretilerek Anadolu'ya gönderildiğidir.¹¹³ Yani süregelen bir kadın uğraşı olan dokumanın, bu dönemde de önemini koruduğu ve bazı kadınların ticari faaliyetlerde bulunabildikleri görülmektedir. Bu kadın tüccarlara örnek olarak: ünlü bir Asurlu tüccar olan Pusu-Ken'in eşi Lamassi ve kızı Ahaha gösterilebilir. Lamassi bir *Qadistum* iken kızı Ahaha *Entum* sıfatını taşımaktadır.¹¹⁴

Koloni Çağı belgeleri bize Asurlu kadının hak ve hukuku konusunda da bilgi vermektedir. İkinci bir eşle zaruri durumlar dışında evlenilememesi, kadının mirasçı olarak görülmemesi, boşanmayı belirleyen sebepler. "Çivi yazısı hukuku" bağlamında kendinden öncekilerle benzerlik göstermekle beraber, farklı olan kızların küçük yaşlarda bugün beşik kertmesine benzetilebilecek bir usülle, nişanlanmalarıdır. Bu durum, Sumer ve Babil dönemlerine göre "özgür aşk" kavramının tamamen ortadan kalkması ve babanın, kızın hayatı ve bedeni üzerindeki denetiminin geldiği boyutu göstermesi açısından önemlidir.¹¹⁵

Orta Asur Dönemi belgeleri bir dizi kanundan ve başta krediler ve satışlar olmak üzere çok sayıda senet ve sözleşmeden oluşmaktadır. Kanun belgelerinde en iyi korunmuş tablet A: kadına dair; evlenme, boşanma, miras, mülk edinme vb konularda önemli bilgiler vermektedir.¹¹⁶ Bu kanunlarda göze çarpan ilk farklılık, levirat adı verilen kadının eşinin ölmesi durumunda kayını ile evlenmesi uygulamasındadır. Babillilerde bu uygulama eşin kardeşiyle sınırlıyken, Orta Asur döneminde ailenin erkek bireylerini içine alacak şekilde genişletilmiştir. Uygulamanın amacı ise, mülkün aile içinde tutulmasını sağlamaktır.¹¹⁷ Nitekim miras hukukundaki tüm maddelerde kadının malı erkeğe geçer vaziyettedir.¹¹⁸

Asur Devleti'nin antik dünyanın önemli siyasi merkezlerinden biri olduğu Yeni Asur döneminde ise; Nimrud, Ninova ve Horsabad saraylarının duvarlarını kaplayan anıtsal taş kabartmaların incelenmesi yoluyla, kadın algısı konusunda çeşitli çıkarımlar yapılabilmektedir. Bu temsillerin konusunu şehvet ve cinsel cazibenin aksine: anıtsal savaş sahneleri, ganimetlerin alınması ve boyun eğdirilen halkların sınır dışı edilmesi temaları oluşturmaktadır.¹¹⁹ Temsilin bütününde vurgu eril güce yapılmakla beraber, kadınların sıkça çocuklarıyla birlikte, bir veya iki ellerini başlarına kaldırarak ağlama veya yas jestleri yaptıkları küçük ayrıntılar ile insan algısında gerçekliğin yaratılması sağlanmıştır. Bu bağlamda "kadınlar yenilginin kesin ve yıkıcı olduğunu anlatmanın aracı olmuşlardır". Öte yandan bazı kabartmalarda kadınların eteklerini hafif sıyırmış şekilde betimlenmiş olmaları, araştırmacılara savaşta kadınların birer aşağılama aracı olarak da

¹¹³ Ulutaş, 2020: 85.

¹¹⁴ Darga, 2020: 98.

¹¹⁵ Menderes, 2010: 140.

¹¹⁶ Lafont, 2003: 522

¹¹⁷ Sünbül, 2020: 107.

¹¹⁸ Lafont, 2004: 524.

¹¹⁹ Albenda, 1986: 17.

kullanıldığını düşündürmüştür. Bu bağlamda düşünecek olursak, fetih kadın bedeninin pentrasyonu ile ilişkilendiriliyor ve düşman da bu yolla aşağılanıyor olmalıdır.¹²⁰ Asurlular'ın hayatında önemli bir aktivite olduğu görülen av ve bununla alakalı yazın ve kabartmalar ise, erkeklerin güç ve zindellikle ilişkilendirilmeleri noktasında fikir edinilmesini sağlamaktadır. Bu bağlamda Yeni Asur Dönemi (MÖ 932-612) hükümdarlarından II. Asur-Nasirpal (MÖ 883-859), orman ve dağlardan, içerisinde oldukça güçlü hayvanların da bulunduğu avlarını Kalah'a (Nimrud) getirmesini gururla şöyle anlatmaktadır:

“Dağlardan ve ormanlardan 150 güçlü aslan yakaladım. 50 yavru aslanı alıp götürdüm. Onları Kalah'ta ve sarayımın içindeki kafeslerde topladım. Onların çok sayıda yavrularını besledim. Canlı kaplanlar yakaladım. Vahşi boğalar, filler, aslanlar, deve kuşları, erkek maymunlar, dişi maymunlar, vahşi eşekler, geyik, ayalu geyiği, dişi ayılar, leoparlar, senkurru, tusenu sürülerini ve dağların canavarlarını topladım. Onların hepsini kentim Kalah'ta topladım. Memleketimin bütün insanlarına onları teşhir ettim”¹²¹

Hükümdarların av hayvanlarından bahsettikleri ve dolaylı yoldan gücün vurgulandığı bu yazınlar çoğaltılabilir. Öte yandan av sahnelerinin yer aldığı kabartmalarda hükümdar üst kısmı çıplak ve atletik olarak tasvir edilmiş vücuduyla, genellikle aslan gibi güçlü bir hayvanı ok veya hançerle yaralamış şekilde tasvir edilmiştir.¹²² Dolayısıyla kadınların aksine erkeklerde vurgunun, erotizm değil, güç ve zindeliğe odaklı olarak yapıldığı söylenebilir.

Sonuç

Bireylerin sosyal yaşamdaki rol ve görevleri zaman içerisinde şekillenmiş ve bunda üretim faaliyetleri ile bu faaliyetlerdeki değişimin doğrudan etkisi olmuştur. Günümüzde bireylere yüklenen roller ve kadın algısı toplumdaki topluma farklılık gösterse de; kadının en önemli görevlerinin eş ve anne olarak kabulü, güçsüz olarak algılanması, akıldan ziyade bedenle ilişkilendirilmesi ve bu yolla erotizmin merkezine oturtulması gibi anlayışların, Eski Mezopotamya'dan itibaren şekillenmeye başladığı, ulaştığımız sonuçlardan birisidir.

Tarihöncesi çağlar olan Paleolitik, Mezolitik, Neolitik ve Kalkolitik çağlarda kadın, üretime önemli ölçüde katkı yapması dolayısıyla, toplumun erkekleriyle eşit bir statüde bulunmuştur. Paleolitik Çağ'ın avcı-toplayıcı üretiminde, toplayıcılık görevini üstlenmiş; avcılıktan daha kesin olan bir yolla, daha fazla besin getirmesi dolayısıyla önemli bir statü elde etmiştir. Üst Paleolitikte inanç olgusunun şekillenmeye başlamasıyla birlikte insan üreten kadın bedeninin, doğanın bereketiyle ilişkilendirilmeye başlandığı anlaşılmaktadır. Bu bağlamda ana tanrıça inancının bu dönemden itibaren şekillenmeye başladığı söylenebilir. Sonuçta bedenine yüklenen kutsiyet yoluyla sahip olduğu vasıfların övülmesi, kadının toplumsal konumunu güçlendiren bir etken olmuş olmalıdır.

¹²⁰ Bahrani, 2018: 216.

¹²¹ Mandacı, 2019: 63-64.

¹²² Mandacı, 2019: 62.

Neolitik Çağ'da avcı ve toplayıcı üretim faaliyetine hayvanların evcilleştirilmesinden sonra bahçe tarımı da eklenmiştir. Tarım, bir üretim faaliyeti olmanın yanında uygarlığa geçişi temsil etmesi açısından önemlidir ve ne şekilde olduğu bilinmese de varsayımlar ilk tohumu ekenin bir kadın olduğu savını doğrular niteliktedir. Neolitik Çağ'da kadınların ayrıca dokumacılık ve çömlek üretimi faaliyetlerinde de etkin oldukları görülmektedir. Sonuç olarak kadının, Neolitik Çağ üretim faaliyetlerinin en önemlileri olan; tarım, çömlek üretimi ve dokumacılıkta etkin olmasından dolayı, sosyal hayatta erkeklerle eşit bir statüde bulunduğu anlaşılmaktadır. Üst Paleolitik'te şekillenmeye başlayan ana tanrıça inancının yerleşmesi, kutsiyet bağlamında kendisine yüklenen vasıflardan ötürü kadının sosyal hayattaki rolünü olumlu yönde etkilemeye devam etmiştir.

Kadın ve erkek arasındaki bu eşitlikçi yapı Kalkolitik Çağ'dan itibaren bozulmaya başlamıştır. Öncelikle; Neolitik üretim biçiminin kendine yeterliliğinin ortadan kalktığı, çeşitli alanlarda uzmanlaşmış ve artı ürünle geçimini sağlayan insanların, daha çok erkek fiziki gücünü gerektiren yeni zanaat kollarını oluşturduğu görülmektedir. Tarım daha organize bir şekilde yapılmaya başlanmıştır ve hem tarımın yapılması hem de ekili toprakların güvenliğini sağlama ihtiyacı şiddete eğilimi doğurmaktadır. Dolayısıyla toplumun ihtiyaçlarının erkek fiziki gücüne muhtaç kalacak şekilde evrilmeye başladığı söylenebilir. Bu durum kadınların "daha az önemli" olarak algılanan işlerle uğraşmaya başladığını göstermektedir. Sabanda hayvan gücünden yararlanılması kadının besin üretimindeki payının azalmasına, çömlekçi çarkının icadı ise, bu faaliyetin bir kadın uğraşı olmaktan çıkmasına neden olmuştur ki, bu da toplumsal konumlarının gerilemesinde önemli bir etkidir. İlaveten inancın kurumsallaşmaya başlaması ve artı ürünün depolandığı tapınaklarda erkeklerin birer yönetici ve din adamı olarak sivrilmeye başlamaları, erkeğin toplumsal konumunun güçlenmesi ve erkek egemen bir toplum yapısının oluşmasında önemli bir etken olmuştur.

Mezopotamya coğrafyasında ortaya çıkan ilk devlet olan Sumer'den itibaren, kadının üretimdeki katkı payı küçülmeye devam etmiş ve Sami devletlerinde bu pay en asgari düzeye inerek ev içi ekonomiyle sınırlı kalacak hale gelmiştir. Sumer'de seçkin kadınlar erkekten bağımsız bir şekilde ticari faaliyetlerde bulunmuş ve halktan kadınlar kamusal alandaki çeşitli üretim faaliyetlerine katılabilmişlerdir. Bir Sami toplumu olan Akad Devleti ile birlikte kadınların, kamusal hayattaki görevlerini kaybetmeye başladıkları, fakat seçkin kadınların hükümdarın politikalarını meşrulaştırmak amacıyla çeşitli dini ve ticari faaliyetlerde bulunabildikleri görülmektedir. Babil toplumunda hukuki ve edebi metinlerden anlaşıldığı kadarıyla kadın kamusal hayattan tamamen soyutlanmış, erkeğin irade ve himayesine tabi kılınmıştır. İlaveten bu dönem edebi yazınından kadınların cinsel hazzın nesnesi durumuna geldikleri kadın ve zevki bağdaştıran ifadelerden anlaşılmaktadır. Asur Devleti'nde savaşlardan elde edilen ganimet, gelir elde edilen önemli bir faaliyet olarak karşımıza çıkmaktadır. Fakat savaş tamamen bir erkek alanı olduğundan aynı zamanda erkeğin toplumsal konumunu güçlendiren bir faaliyettir. Bu dönemde önemli bir kadın uğraşı olan dokumacılık ev içi alanlarda devam ederken, bazı kadınların bira imali işinde görev aldıkları anlaşılmaktadır. Fakat bira üretimi ve meyhanecilik işiyle uğraşan kadınlara

toplum tarafından pek iyi gözle bakılmadığını söylemek mümkündür. Asur temsillerinden anlaşıldığı kadarıyla kadının savaşta yıkımı gösterme ve yenilen tarafı aşağılama aracı olarak kullanılmaya başlanmıştır.

İnsanlık tarihinde bir toplumun bireylerine yüklenen roller ve bu bireyler hakkındaki kavrayışlar üretim faaliyetlerinden doğrudan etkilenmiş ve bu bağlamda kadının sosyal konumu ile kendisine yönelik bakış açısını belirleyen bu faaliyetlerdeki katkı payı olmuştur. Üretim faaliyetlerine katılabildiği tarihöncesi çağlarda, toplumun erkekleriyle eşit bir statüde bulunurken, bu faaliyetlerdeki değişimle beraber, katkı payını kaybetmesi alanının ev içi olarak belirlenmesi ve özünün daha çok eş, anne olarak erkeğe hizmet etmek şeklinde anlaşılmasına neden olmuştur. Bu bağlamda denilebilir ki üretim faaliyetlerindeki değişim, kültürel ön kabuller ve kadına yönelik yaklaşımı da şekillendirmiştir.

Kaynakça

- ALBENDA, P., 1986. "Woman, Child and Family: imagery Assyrian Art", *La Femme Dans Le Proche Orient Antique*, ss.17-21.
- ALESIINA, A.- P. GIULIANA- N. NETHANN., 2011. "On The Origins of Gender Roles Women and The Pough", *SSRN Electronic Journal*, 2, ss.1-49.
- AKIN, E.- ESGİCİ, R., 2015. "Eski Çağda Tarım Aletleri", *Tarım Makinaları Bilim Dergisi*, 1, ss.33-37.
- BAHRANI, Z., 2018. *Babil'in Kadınları*, çev.: Sercan Çalıcı, Kolektif Kitap, İstanbul.
- BAYTAK, İ., 2019. "Eskiçağ Mezopotamya'sında Rahip-Kral Tanrı-Kral Anlayışı Yönetim ve Devlet", *Mezopotamya'nın Eski Çağlarında İnanç Olgusu ve Yönetim Anlayışı*, ed. L. Gürkan Gökçek-Ercüment Yıldırım-Okay Pekşen, Değişim Yayınları, İstanbul, ss.421-436.
- BERKTAY, F., 2019. *Tek Tanrılı Dinler Karşısında Kadın*, Metis Yayınları, İstanbul.
- BORATAV, Ç., 1963. "İlkel Toplumlarda Besin Elde Etme Faaliyetleri" *Ankara Üniversitesi Dil Tarih ve Coğrafya Fakültesi Antropoloji Dergisi*, I, ss.100-113.
- BOSTANCI, N., 2014. "Paleolitik Çağ Kadınları" *Engin Özgen'e Armağan*, ed. Barbara Helving-Bora Uysal, Atatürk Kültür Merkezi Başkanlığı Yayınları, Ankara, ss.192-204.
- CHILDE, G., 2008. *Tarihte Neler Oldu: Araçların Öyküsü*, çev.: Alaeddin Şenel, Kırmızı Yayınları, İstanbul.
- ÇIĞ, M.İ., 2013. *Kur'an İncil ve Tevrat'ın Sumer'deki Kökeni*, Kaynak Yayınları, İstanbul.

- ÇIĞ, M.İ., 2012. *Sumerli Ludingirra*, Kaynak Yayınları, İstanbul.
- DARGA, M., 2020. *Anadolu'da Kadın: On Bin Yıldır Eş, Anne, Tüccar, Kraliçe*, Yapı Kredi Yayınları, İstanbul.
- DI NOCERA, M., 2019. "Mezopotamya'da Kentleşme, Toplumsal ve Ekonomik Hiyerarşilerin Doğuşu", *Antik Yakındoğu*, ed. Umberto Eco, çev.: Leyla Tonguç Basmacı, İstanbul, ss. 59-60.
- ELIADE, M., 2003. *Dinsel İnançlar ve Düşünceler Tarihi*, çev.: Ali Berktay, C.I, Kabalcı Yayınları, İstanbul.
- ENGELS, F., 2018. *Ailenin Özel Mülkiyetin ve Devletin Kökeni*, çev.: Mustafa Tüzel, İş Bankası Kültür Yayınları, İstanbul.
- GEORGE, A., 2011. *Other Third Millenium Royal inscriptions*, CDL Press, New York.
- GÜNEŞ, E., 2017. *Mezopotamya'da Aile İlişkileri*, Kafkas Üniversitesi Sosyal Bilimler Enstitüsü, Yayınlanmamış Yüksek Lisans Tezi, Kars.
- HODDER, I., 2004. "Women and Man at Çatalhöyük", *Scientific America*, 290/1, ss.77-83.
- KAÇAR, A., 2020. *Eski Mezopotamya'da Büyü ve Büyücülük*, Anadolu Üniversitesi Sosyal Bilimler Enstitüsü, Yayınlanmamış Doktora Tezi, Ankara.
- KILIÇ, Y. - DUYSUŞ H., 2009. "Eski Mezopotamya'da Din Kadınları(Rahibeler)", *TSA*, 13, ss.159-177.
- KOZBE, G., 2020. "Mezopotamya'da Kadın Olmak", *Tarihte Kadın*, Paradigma Akademi, ed. Mehtap Nasıroğlu Aydın, Çanakkale, ss.46-63.
- KÖROĞLU, K., 2012. *Eski Mezopotamya Tarihi*, İletişim Yayınları, İstanbul.
- KUHRT, A., 2019. *Eskiçağ'da Yakındoğu*, çev.: Dilek Şendil, C.I, İstanbul.
- KURT, M. - BULUT, E., 2019. "Enlil Kültünün Mezopotamya Toplumlarının Siyasal ve Sosyal Yapısına Etkisi", *Mezopotamya'nın Eski Çağlarında İnanç Olgusu ve Yönetim Anlayışı*, ed. L. Gürkan Gökçek-Ercüment Yıldırım-Okay Pekşen, Değişim Yayınları, İstanbul, ss. 161-178.
- LAFONT, S., 2004. "inheritance Law of and Through Women İn The Middle Assyrian Period", *Studies Women and Property*, ss.2-12.
- LEICK, G., 2001. *Kentin Mucidi Mezopotamya*, çev.: Ekin Duru, Say Yayınları, İstanbul.
- LEICK, G., 2007. "The Babylonian World", *The Babylonian World*, ed. Gwendolyn Leick, Routledge Publishing, Oxford, ss. 299-310.
- MANDACI, E., 2016. *Asur Ticaret Kolonileri Çağı'nda Kadın*, Tulpers Yayınları, Ankara.
- MANDACI, E., 2019. *Eski Mezopotamya'da Ekonomik Hayat*, Arkeoloji ve Sanat Yayınları, İstanbul.
- MEMİŞ, E., 2020. *Eskiçağ'da Mezopotamya*, Ekin Yayınevi, Bursa.

- MEMİŞ, E., 2019. “Eski Mezopotamya’da Yönetme Yetkisinin Tanrısallığı Meselesi”, *Mezopotamya’nın Eski Çağlarında İnanç Olgusu ve Yönetim Anlayışı*, Değişim Yayınları, ed. L. Gürkan Gökçek-Ercüment Yıldırım-Okay Pekşen, İstanbul, ss. 115-138.
- MENDERES, B., 2010. *Mezopotamya Kavimlerinde Sosyal ve Ekonomik Hayat*, Gazi Üniversitesi Sosyal Bilimler Enstitüsü, Yayınlanmamış Yüksek Lisans Tezi, Ankara.
- MORGAN, L. H., 1994. *Eski Toplum*, çev. Ünsal Oskay, C.I, Payel Yayınları, İstanbul.
- NAKAMURA, C. - MASKELL, N., 2009. “Articulate Bodies: Form and Figures at Catalhöyük”, *J. Archaeol Method Theory*, 16, ss. 206-230.
- ÖKSÜZ, E., 2020. *Eski Mezopotamya ve Anadolu Toplumlarında Bereket Arttırmaya Yönelik İnanış ve Uygulamalar*, Nevşehir Hacı Bektaş Veli Üniversitesi Sosyal Bilimler Enstitüsü, Yayınlanmamış Yüksek Lisans Tezi, Nevşehir.
- ÖKSÜZ, B., 2002. “Neolitik Çağ Beslenmek”, *Arkeo Atlas*, I, ss.74-77.
- ÖZDOĞAN, M., 2002. “Neolitik Çağ”, *Arkeo Atlas*, I, ss.56-61.
- PEKŞEN, O., 2017. “Babil Krallarının Siyasal Meşrulaştırma Aracı Tanrı Marduk”, *Kahramanmaraş Sütçü İmam Üniversitesi Sosyal Bilimler Dergisi*, 1, ss.102-111.
- PEKŞEN, O., 2019a. “Asurluların Devlet Yönetim Anlayışında Tanrısallık Etkileri”, *Erasmus International Academic Research Symposium in Educational and Social Sciences*, İzmir.
- PEKŞEN, O., 2019b. “Eski Çağ Mezopotamya’sındaki Sami Devletlerinde Tapınak”, *Mezopotamya’nın Eski Çağlarında İnanç Olgusu ve Yönetim Anlayışı*, Ed.: L. Gürkan Gökçek - Ercüment Yıldırım - Okay Pekşen, Değişim Yayınları, İstanbul, ss. 253-277.
- PEKŞEN, O., 2020. “Eskiçağ Önasya Tarihinde Gutiler”, *Turkish Studies - Historical Analysis*, 15/1, ss. 245-259.
- ROLLER, E. R., 2004. *Ana Tanrıçanın İzinde*, çev.: Betül Avunç, Homer Kitabevi, İstanbul.
- SEVER, H., 1987. “Asur Siyasi Tarihinin Ana Devreleri”, *Ankara Üniversitesi Dil Tarih ve Coğrafya Fakültesi Dergisi*, 1, ss.422-428.
- STOL, M., 2016. *Women in Ancient Near East*, De Gruyter, Boston.
- TOSUN, M., 1973. “Sumer, Babil ve Asurlularda Adalet Kavramı ve Bunlarla İlgili Terimler”, *Bellekten*, XXXVII, ss.558-581.
- ŞİMŞEK, F., 2017. “Paleolitik Dönemde İnsan Türleri”, *Uluslararası Amisos Dergisi*, 2/3, ss.66-85.
- ULUTAŞ, G., 2020. “Asurlu Tüccarların Anadolu’daki Kumaş Ticaretlerine Genel Bir Bakış”, *OANNES-Uluslararası Eskiçağ Tarihi Araştırmaları Dergisi*, 2/1, ss.83-98.

- ÜNSAL, V., 2019. “MÖ III. Binyılda Mezopotamya’da Yönetim ve Din”, *Mezopotamya’nın Eski Çağlarında İnanç Olgusu ve Yönetim Anlayışı*, Ed.: L. Gürkan Gökçek - Ercüment Yıldırım - Okay Pekşen, Değişim Yayınları, İstanbul, ss.41-62.
- VATANDAŞ, C., 2017. “Toplumsal Cinsiyet ve Cinsiyet Rollerinin Algılanışı”, *İstanbul Journal of Sociological Studies*, 29, ss.30-56.
- VINCENT, E. G., 1904. “The Laws of Hammurabi”, *American Journal of Sociology*, 9/6, ss.737-754.
- YEĞEN, A.C., 2020. *Paleolitik Çağ’dan Bugüne Bir Duygu İfade Aracı Olarak Mağara Resimlerinden Emoji, Animoji ve Memojilere*, Çağ Üniversitesi Sosyal Bilimler Enstitüsü, Yayınlanmamış Yüksek Lisans Tezi, Mersin.
- YILDIRIM, E., 2017., *Eskiçağ Mezopotamya’sında Liderler Krallar Kahramanlar*, Arkeoloji ve Sanat Yayınları, İstanbul.
- YILDIRIM, E., 2019. “İnsanlığın Yönetim Biçiminde Mezopotamya Adalet Anlayışının Yeri”, *Mezopotamya’nın Eski Çağlarında İnanç Olgusu ve Yönetim Anlayışı*, Ed.: L. Gürkan Gökçek - Ercüment Yıldırım - Okay Pekşen, Değişim Yayınları, İstanbul, ss. 141-159.
- YILDIRIM, N., 2019. “Eskiçağ’da Aşkın ve Savaşın Mezopotamyalı Sahibesi Tanrıça İnanna/İştari”, *Mezopotamya’nın Eski Çağlarında İnanç Olgusu ve Yönetim Anlayışı*, Ed.: L. Gürkan Gökçek - Ercüment Yıldırım - Okay Pekşen, Değişim Yayınları, İstanbul, ss. 193-209.
- YILMAZ, A. H., 2010. *Ana Tanrıça’nın Anadolu’da Biçimsel Değişimi ve Günümüz Türk Heykel Sanatına Yansımaları*, Anadolu Üniversitesi Güzel Sanatlar Enstitüsü, Yayınlanmamış Yüksek Lisans Tezi, Eskişehir.

Ekler



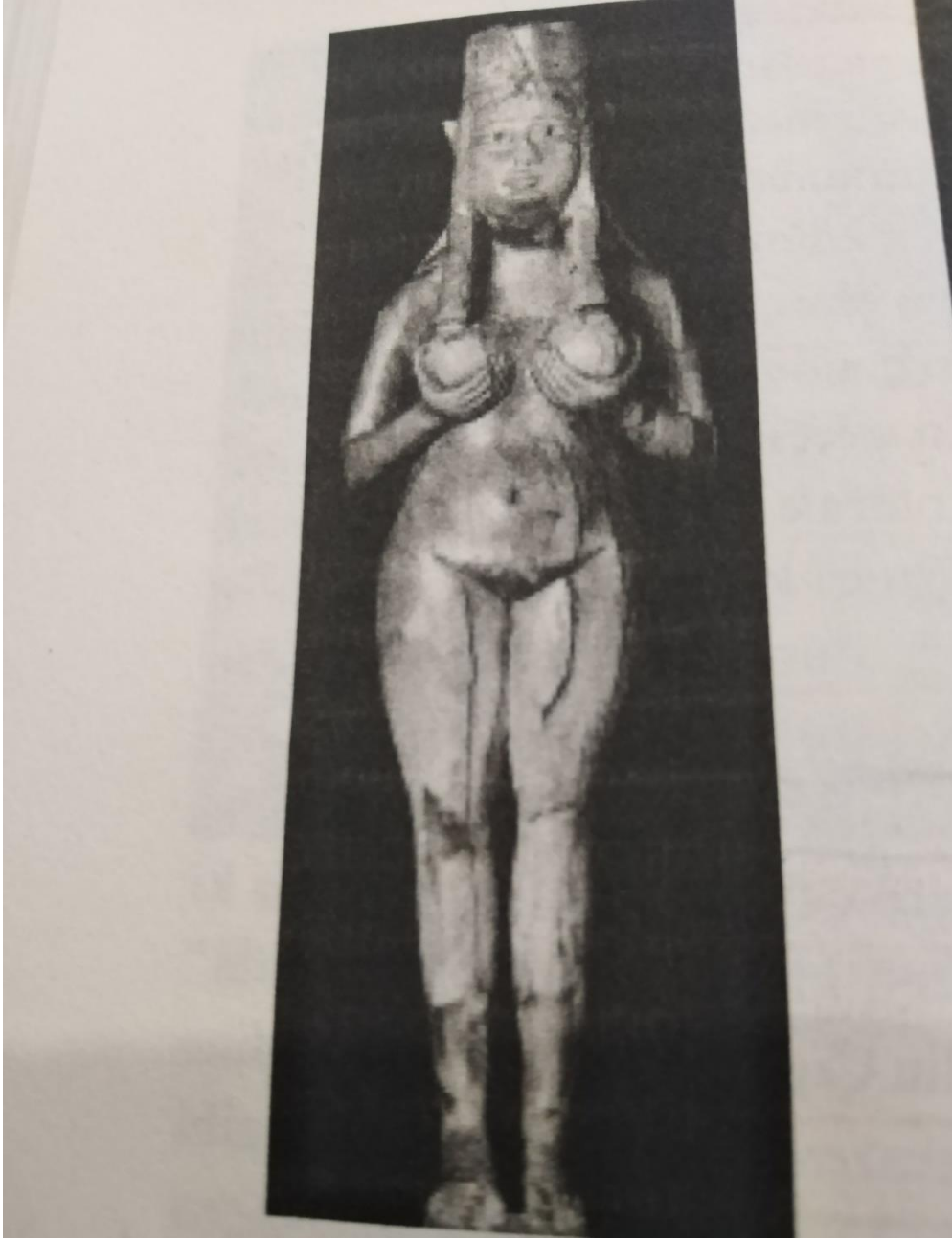
44

OANNES
4 (1)

Ek. 1: MÖ 6. binyıla tarihlendirilen, Çatalhöyük'te bulunmuş, hayvan başlı koltukta oturan "Ana Tanrıça" heykelciği. (Roller, 2004: 51)



Ek. 2: Emziren bir anneyi tasvir eden levha, Girsu, Telloh, yaklaşık MÖ 2100. (Bahrani, 2018: 150.)



Ek. 3: Fildişinden, göğüslerini yukarı kaldıran kadın figürü, MÖ 8. yüzyıl, Nimrud.
(Bahrani, 2018: 152.)



Ek. 6: Ağıt Yakan Kadınlar Rölyefi, Nimrud, yaklaşık MÖ 865. (Bahrani, 2018: 216.)



Ek. 7: Balavat Kapıları, eteklerini tutmuş şekilde yürüyen kadın esir detayları. (Bahrani, 2018: 218.)



Ek. 8: Asurbanipal'ın aslan avı sahnesi. (Mandacı, 2019: 62.)