



JOURNAL OF ART AND DESIGN RESEARCHES  
**SANAT ve TASARIM**  
**ARAŞTIRMALARI**  
**DERGİSİ**

## Balıkesir İvrindi İlçesi'nde Tarihi Hükümet Konağı'nın Mimari Özellikleri ve Restorasyon Sonrası Sürdürülebilirliği

The Architectural Features of Historical Government House In Balıkesir,  
İvrindi District And Its Sustainability After Restoration

Hatice UÇAR

### Öz Abstract

Batılılaşma Osmanlı tarihinde Tanzimat Dönemi'nde başlamıştır. Tanzimat Dönemi yönetimi kurtuluşu batılılaşma kapsamındaki değişimlerde arayarak, gelenekseli devam ettirme yerine, devlet örgütünü yeniden düzenlemeyi hedeflemiştir. Tanzimat yönetiminin değişim konusundaki kararlılığı batılı imajın ithali ile sonuçlanmıştır. İthal edilen batılı imajın uluslararası dili olarak kabul edilen Neo-klasik ve Neo-rönesans üslupların yapılar da hâkim olması bu üslupların simgesel anlamıyla ilişkilidir. İmparatorluk tarafından da benimsenen, akılcılık ve pozitivism simgesi olan Neo-klasik üslubun hâkimiyeti, Tanzimat Fermanı'nın içeriğini oluşturan özgürlük, insan hakları ve eşitlik gibi ilkelerin mimaride dikkate alınarak, görsel yansıması olarak simgeselleşmiştir. Bu çalışmada, Tanzimat mimarisinin, İvrindi İlçesi'nde bulunan tarihi Hükümet Konağı'ndaki yansıması incelenmiştir. Neo-klasik üsluptaki yapı; özgün konumu ile korunarak, restore edilmiş ve yeniden işlevlendirilmiştir. Yapılan restorasyon uygulamasında, yapının özgün yapıım şekli ve mekân örgütlenmesi tespit edilmiştir. Ayrıca binanın kent içindeki özgün kimliği, belgesel değeri, mekânsal örgütlenmesi, üslupsal değeri bozulmadan günümüz yaşamına adapte edilmesine çalışılmıştır.

**Anahtar Sözcükler:** İvrindi, Hükümet Konağı, Neo-klasik, Tanzimat, Sürdürülebilirlik.

Westernization started in the Tanzimat reform era in Ottoman History. Westernization started in the Tanzimat reform era in Ottoman History. The Tanzimat reform era administration aimed to reorganize the state organization by seeking salvation for the changes within the scope of westernization, instead of continuing the traditional way. The Tanzimat administration's determination on changes resulted in the import of the western image. The fact that the neo-classical and neo-renaissance styles, which are accepted as the international language of the imported western image, dominate the structures is related to the symbolic meaning of these styles. The dominance of the neo-classical style, embraced by the Empire and symbolized by rationality and positivism, is symbolized as a visual reflection of the principles such as freedom, human rights and equality that constitute the content of the Edict of Tanzimat, considering in architecture. In this study, the reflection of the Tanzimat architecture on the historical Government House in İvrindi District will be examined. The neo-classical style building has been restored and re-functionalized by preserving its original location. In the restoration application of the building, the original construction method and space organization of the building were mastered, and the building was tried to be adapted to today's life and brought to the literature, without spoiling its city and original identities, spatial organization and stylistic values.

**Keywords:** İvrindi, Government Office, Neoclassical, Tanzimat, Sustainability.

- **Alıntılama:** Uçar, H. (2021). Balıkesir İvrindi ilçesinde tarihi hükümet konağının mimari özellikleri ve restorasyon sonrası sürdürülebilirliği. Sanat ve Tasarım Araştırmaları Dergisi, 2(2), 96 – 115.
- **Sorumlu Yazar:** Doktor Öğretim Üyesi, Hatice Uçar, Balıkesir Üniversitesi, ucar@balikesir.edu.tr, 0000-0002-8984-5514.

## Giriş

Osmanlı İmparatorluğu kuruluşundan itibaren istikrarlı bir büyüme göstererek dünya tarihinde önemli bir devlet haline gelmiştir. Ancak 1650 - 1839 tarihleri arasında geçen süreçte toprak kaybetmeye ve Avrupa devletleri karşısında zayıf düşmeye başlamıştır (Cemaloğlu,2005,160). 19.cu Yüzyıl'ın ikinci çeyreğinde devletin içte ve dışta içinde bulunduğu sıkıntılardan ve kötü koşullardan ancak batılılaşma ile kurtulabileceği düşünülerek batıdaki gelişmeleri takip etmek amacı ile yurt dışına devlet adamları gönderilmiştir (Karal,1964:586;Öztürk,2000:542). Görevli devlet adamları yurda geri döndüğünde Padişaha devletin varlığını sürdürebilmesi için geniş kapsamlı reformların gerçekleştirilmesi gerektiğini savunmuşlardır(Mardin,1997:53).Bu reformları gerçekleştirmek ve Avrupa ülkelerinin Osmanlı topraklarında yaşayan Hristiyan halka eşitlik ve güvence sağlanması konusundaki baskılarından kurtulmak Padişahı 1939 tarihinde Tanzimat Ferman'ını ilan etmek mecburiyetinde bırakmıştır. Tanzimat Fermanı'nın ilanı ülke genelinde ve Avrupa ülkelerinde geniş yankı yapmıştır(Sakaoğlu,1993:207). Tanzimat Fermanı Osmanlı İmparatorluğu'nun idari, siyasi ve askeri(Çelik,2008: 11) alanlarına yeni bir düzen getirmektedir. Esas maddeleri; ülkede yaşayan bütün uyrukların mal, can ve namus emniyetini sağlamak, hane gelirine bağlı olarak düzenli ve sabit vergi sistemi oluşturmak ile asker alma şeklinin yeniden düzenlenerek eşitlik esaslarına dayalı milli görev haline getirilmesiyle ilgili kararlardan oluşmaktaydı. Tanzimat Fermanı'nın ilanı ile başlayan Tanzimat Dönemi'nde (Kazamias,1988:56) devlette yapılan yeni düzenlemeler nedeniyle Osmanlı Tarihi'nde Batılılaşma Tanzimat Dönemi'nde başlamıştır denilmektedir (Cemaloğlu,2005:161).

Osmanlı Tarihi'nde Tanzimat yönetiminin değişim konusundaki kararlılıkları batılı imajın ithali ile sonuçlanmıştır. Bu dönemde devletin idari yapısında gerçekleştirilen reformlar ve yeni ekonomik ilişkiler nedeniyle yeni kent merkezlerine, altyapıya ve kurumlara ihtiyaç duyulmuştur. Tanzimat Dönemi'ne kadar mimarlık eylemlerini yürüten Hassa Mimarlar Ocağı 19.Yüzyıl'ın başından itibaren değişmeye başlayan idari düzenlemelere bağlı olarak yeniden düzenlenmiş ve 1831 Yılı'nda çoğunlukla Müslüman mimarların çalıştığı "Ebniye-i Hassa Müdürlüğü" kurulmuştur. Bu mimarlar yapıların uygulanması döneminde onaylayan ve denetleyen devlet memuru olarak görev yapmışlardır(Yazıcı,2007,125). Ayrıca Tanzimat Dönemi'nde bağımsız mimarlık ofisleri de kurulmuştur. Ancak gayrimüslim, yabancı ve levanten müteahhit, mimar ve kalfalar tarafından yapılandırılan bu ofislerde ve bağımsız mimarlık eylemlerinde Müslüman Osmanlı mimarlar bulunmamaktadır(Yazıcı,2007,125). Tanzimat Dönemi'nin getirdiği yeniliklerden biri olan belediyelerin kurulması şehircilik ve mimari yapı uygulamalarının Avrupa şehircilik kurallarını uygulamaya yönelik olarak atılan önemli adımlardan biridir. Bu kapsamda mevcut kentlerdeki temel dönüşümler mevcut sokakların genişletilmeye çalışılması, arazilerde parselleme işlemlerinin yapılması, kâgir yapı tekniğinin yaygın olarak uygulanmaya başlaması, anıtların etrafında meydanların oluşturulması ve yeni park alanlarının düzenlenmesi şeklinde kendini göstermiştir (Yerasimos,2006: 365). Tanzimat Dönemi'nde yapılan bu kapsamlı düzenlemelerden sonra yapıların yapım tekniğinde, kullanılan malzemelerde ve işlevlerinde meydana gelen değişimler yeni yapı tiplerini beraberinde getirmiştir. Tanzimat Dönemi'ne kadar uygulanan ahşap taşıyıcı

sistemin yerini taş ve tuğladan yapılan kagir taşıyıcı sistem almaya başlamıştır. Bu dönem yapılarındaki ortak özellikler ise prizmatik kütleli tasarım, farklı derinlikte tasarlanan cephelerde oluşturulan aksiyal simetrik cephe kuruluşu ile öne taşırılan orta aksta düzenlenen üçlü girişlerin varlığı olduğu söylenebilir (Can, 2000:136). Bu dönemde ithal edilen batılı imajın uluslararası dili olarak kabul edilen Neo- klasik üslup 18. Yüzyıl'ın ortalarında Antik Yunan ve Antik Roma mimarisinin yeniden uygulanması sonucunda ortaya çıkmıştır. Barok ve Rokoko üslubuna bir tepki olarak doğan Neo-klasik üslupta dengeli ve simetrik düzenlemeye sahip anıtsal binalar inşa edilmiştir. Hastaneler, kütüphaneler, müzeler, parklar (Cezar, 1995, 141), vb. insanlığın gelişmesinde rol oynayan binalar ile diğer kamu binaları anıtsal bir karakterde inşa edilmiştir. Aydınlanmış zihniyete sahip bu yeni davranış evrensel geçerliliği olan bir mimari arayışla işlevsel binalara ihtiyaç olduğunu savunmuştur. Binalarda çoğunlukla Dor tipi sütunlar kullanılmıştır. Ancak nadiren İyon tipi sütunların da kullanıldığı görülmektedir. Bu dönem binalarında tasarlanan düz ve uzun cepheler bağımsız sütunların tekrarından oluşan bir perde görünümü sunarlar. Dış cephelerde oldukça az süsleme ile karşılaşılır. Cephelerde düz çizgiler ve kasık sütunlar hâkimdir. Kemer düzenlemeleri ile de karşılaşılır. Ayrıca Yunan frizleri, çelenkler, palmiye yaprakları, parşömenler vb. süsler kullanılmıştır. Binaların iç mekanlarında sadelik hakimdir. Süslemeler sınırlı olarak kullanılmıştır. Neo-klasik üslup çoğunlukla kamu binalarında ve anıtsal yapılarda uygulanmıştır. Bu üslubun yapılarda hâkim olması simgesel anlamıyla ilişkilidir. İmparator tarafından da benimsenen akılcılık ve pozitivizm simgesi olan Neo- klasik üslubun yapılardaki hâkimiyeti Tanzimat Fermanı'nın içeriğini oluşturan özgürlük, insan hakları ve eşitlik gibi ilkelerin mimaride dikkate alınarak görsel yansımaları olarak simgeleşmiştir.

Bu çalışmada batılılaşma fikri ile oluşan Tanzimat mimarisinin Ülkemizde yer alan Balıkesir ilinin İvrindi İlçesi'ndeki yansımaları olan iki simge yapısından birini oluşturan tescilli ve tarihi Hükümet Konağı'ndaki yansımaları incelenmiştir. Tanzimat Dönemi'nde ülke sınırları içerisindeki imar faaliyetlerini yürüten Ebniye-i Hassa Müdürlüğü'nün ülkede inşa edilecek yeni kamu yapılarında uygulanmak üzere önceden hazırladıkları projeyi İvrindi Hükümet Konağı'nın inşasında da uyguladıkları görülmektedir. Bu yapıda uygulanan plan şemasının Tanzimat Dönemi'nde Rus Büyükelçilik binasının inşası için İstanbul'da bulunan mimar Gaspare Fossati'nin Hazine-i Evrak Binası için hazırladığı projede çok az değişiklik yapılarak uygulandığı, giriş cephesi düzenlemesinde de yine mimar Gaspare Fossati'nin tasarımını yaptığı La İstanbul'da Tophane Kasrı giriş cephesi düzenlemesinin çok az değişiklikle bu yapıda uygulandığı Tanzimat Dönemi yapıları ile ilgili yapılan araştırmalarda tespit edilmiştir (Kürkçü, 2009: 86-95). Yapının; Ebniye-i Hassa Müdürlüğü'nde görevli mimarların onayı ve denetiminde yöre ustaları tarafından inşa edildiği yerel sakinlerin sözlü ifadelerinde belirtilmektedir. Yapı korumanın temel hedeflerinden biri olan kültür varlıklarının özgün konumları ile korunarak çağdaş yaşama katılmaları kapsamında restore edilmiştir. Neo- klasik üslup özellikleri barındıran yapı bir kamu yapısı olarak kullanılmak üzere yeniden işlevlendirilmiştir. Bu amaçla yapılan restorasyon uygulamasında, sözü edilen Hükümet Konağı'nın özgün yapı şekli ve mekânsal örgütlenmesi tespit edilmiştir. Ayrıca yapının kent içindeki özgün kimliği ile belgesel değeri, mekânsal örgütlenmesi ve üslupsal değeri

bozulmadan günümüz yaşamına nasıl uyarlandığına ait veriler elde edilerek gelecek kuşaklara aktarılmasına çalışılmıştır.

### **Tarihsel Gelişimi**

İvrindi İlçesi Balıkesir İli'nin batısında yer alır (Görsel 1 sağda). Balıkesir kent merkezine 37 km. uzaklıkta ve Balıkesir-Edremit karayolundan 2km.mesafededir. Doğusunda Balıkesir İli, Güney doğusunda Savaştepe, batısında Havran, kuzeyinde Balya ilçeleri ile güneyinde İzmir İli'nin Bergama İlçesi ile sınırlandırılmıştır. Yüzölçümü 764 kilometrekare olan ilçe günümüzde 34350 nüfusa sahiptir.

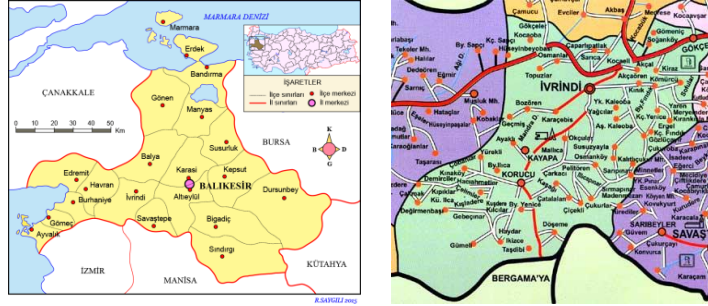
Tarihçilerin yaptıkları araştırmalardan İlçe'nin adının Aya Rindi kelimelerinden geldiği bilinmektedir(Mutaf,2003:111). Tarihçiler İvrindi'nin Osmanlı topraklarına dâhil olmadan önceki tarihini bugünkü adı Balıkesir olan Karesi Vilayeti ve çevresinin tarihine dayalı olarak açıklamaktadırlar(Dündar, 2010:25-28).

Balıkesir ve çevresinde yapılan araştırmalarla bölgeye M.Ö. 8000-3000 yılları arasında yerleşildiği anlaşılmaktadır(Balıkesir Valiliği,1999: 54).Tarihçiler bu bilgiler ışığında İvrindi İlçesi'nde bu tarihler arasında yerleşimin başladığını kabul etmektedirler.

Balıkesir İli'nin yer aldığı coğrafi bölgenin eski çağlardaki adı Misya'dır. Ancak İsmail Hakkı Uzunçarşılı Balıkesir'in eski adının Akirus(Achyrous) veya Akiraos olduğunu belirtmektedir(Uzunçarşılı,2000: 4). Misya'lılar tarihi süreçte birçok milletin ve devletin egemenliğine girmişlerdir. Önce Truvalıların egemenliğine giren Misyalılar kronolojik sıraya göre; Lidyalıların, Perslerin, Bergama Krallığı'nın, Romalıların, Bizanslıların, Selçukluların egemenliğine girmişlerdir. 1296- 1297 yılları arasında Balıkesir gibi İvrindi de Karesi Beyliği'ne, 1335-1361 yılları arasında Osmanlı topraklarına dâhil olmuştur. Karesi ve İvrindi bölgesi 19. ve 20. yüzyıllarda iki büyük göç almıştır. Birincisi 1877-78 Osmanlı Rus Harbinden sonra olup Balkanlar'dan ve Kırım'dan gelen göçmenlerdir. İkinci göç dalgası ise I. Dünya Savaşı'ndan sonra olmuştur. Bu ikinci göç dalgası sırasında İvrindi'ye gelen aileler günümüzde İvrindi de ikamet etmektedirler. Balya Kazası'nın 1906 Yılı'nda kurulmasıyla Balya'ya(Şimşir,2009:162) bağlanan İvrindi Nahiyesi 1909 Yılı'nda tekrar Balıkesir İli'ne bağlanmıştır. İvrindi 1926 Yılı'ndan günümüze kadar Balıkesir İl'ine bağlı bir ilçedir. Osmanlı İmparatorluğu Dönemi'nde özellikle 19. Yüzyıl'da İvrindi ile ilgili yazılı kayıtlara ancak salnamelerde ve İvrindi'ye ait temettuat defterlerinde rastlanılmaktadır. Günümüzde Başbakanlık Osmanlı arşivinde muhafaza edilen temettuat defterleri Osmanlı İmparatorluğu'nun sınırları içinde bulunan bütün yerleşmelerin ekonomik ve sosyal yapıları hakkında günümüze bilgi aktaran yazılı belgedirler. Bu defterler Osmanlı İmparatorluğu'nun Tanzimat Dönemi'nde ülkede yapılan köklü değişimlerin ve ülkenin yeniden yapılandırılması için yapılan faaliyetlerin başlangıç çalışmaları ile düzenlenmiştir.

Her yerleşmeye farklı numaralar verilerek kotlanan bu defterlerden ML.VRD.TMT.d 08276 katalog numarasıyla kayıtlı olan temettuat defteri İvrindi'ye aittir. Bu defterin transkripsiyonundan sonra elde edilen verilerden 19.Yüzyıl'da İvrindi'nin bir Osmanlı kazası olduğu ve 1840 Yılı'nda İvrindi merkezinde ve 21 köyünde toplam 1408 Müslüman hane

olduğu, toplam nüfusunun da 7040 kişi olduğu öğrenilmektedir. 1877-78 Osmanlı Rus harbinden önce İvrindi birinde Müslüman sakinlerin, diğerinde gayrimüslim sakinlerin yaşadığı toplamda iki mahalleden oluşmakta iken bu savaştan sonra Anadolu'ya gelen göçler sonrasında bir de Çerkez mahallesi olduğu yazılı kaynaklardaki kayıtlardan öğrenilmektedir(Şimşir, 2009:162). Günümüzde ise İvrindi, Sakarya, Bedrettin, Yedi Eylül ve Kurtuluş olmak üzere dört mahalleden oluşmaktadır. İvrindi'de günümüzde yapılan incelemelerde geleneksel tarihi dokusunun günümüze kadar gelemediği görülmektedir. İlçede günümüze kadar üç tane tarihi yapının gelebildiği görülür. Üçü de aynı(Bedrettin Mahallesi) mahallede yer alır. Gazi Evrenos İlkokulu, Hükümet Konağı ve bir hamam yapısıdır.



Görsel 1. Balıkesir İli Haritası(solda), İvrindi İlçesi Haritası(ortada), Hükümet Konağı'nın Vaziyet Planı(sağda)

### Yapının Kent İçi Konumu

Tarihi Hükümet Konağı eski adı Medresealtı Sokak olan bugünkü Hükümet Caddesi ile Kocaeli Sokağın sınırladığı parsel üzerinde no:68 adresinde yer alır(Görsel 2).



Görsel 2. Hükümet Konağı'nın Vaziyet Planı(solda), Çevresi ile Birlikte Görünümü

Yapı Hükümet Caddesi'nden ve Kocaeli Sokağ'tan kalın taş duvarlar ile sınırlanan parselde Doğu cephesi Kocaeli Sokağı sınırlayacak biçimde parselin bir köşesinde konumlandırılmıştır. Bodrumlu ve iki katlı olan Hükümet Konağı Tanzimat Dönemi'nde ülkedeki imar faaliyetlerini yürüten Ebniye-i Hassa Müdürlüğü'nde görevli mimarların denetiminde yöre ustaları tarafından yığma sistemde inşa edilmiş kâgir bir yapıdır. Alaturka kiremit kaplı ahşap iskeletli kırma çatı ile örtülen konağın saçak kotuna yakın iki köşesinde yer alan birer kesme taş üzerinde yazılı olan 1896 tarihinin yapının geçmişte geçirdiği bir onarımın tarihi olduğunu düşündürmektedir. Ayrıca Osmanlı arşivinde kayıtlı bilgilerden yapının bazı mahallerinin ihtiyacı olan tamiratının 30 Aralık 1886 tarihinde yapıldığı (Osmanlı arşivi) belirtilmektedir. Beden duvarları Horasan harçlı kaba yonu taş duvardır. Konağın avlusu Hükümet Caddesi'nden bir taş duvarla sınırlandırılmıştır. Bu duvarda yer alan avluya giriş kapısı iki yanında bulunan birer taş baba ile vurgulanmıştır. Hükümet Konağı'na avluya giriş kapısının orta aksının devamı üzerinde bulunan ahşaptan çift kanatlı bir özgün kapı ile girilir. Konağın yer aldığı parsel batı

kenarından iki katlı bir konut yapısı ile sınırlandırılmıştır. Ön ve yan bahçesi bulunan Hükümet Konağı'nın yan bahçesinin arka tarafında parselin kuzey ve batı sınırına oturan tek katlı yine yığma sistemde inşa edilmiş dikdörtgen biçimli ve kırma çatı ile örtülmüş kâgir küçük müstemilat yer alır. Bu müstemilat yan yana yer alan ve her birinin girişi ayrı olarak Hükümet Caddesi cephesinden verilen üç mekândan oluşmaktadır.



Görsele 3. Giriş Kat Merkezi Hol (solda), Üst Kat Merkezi Hol (sağda)

### Mekânsal Örgütlenmesi

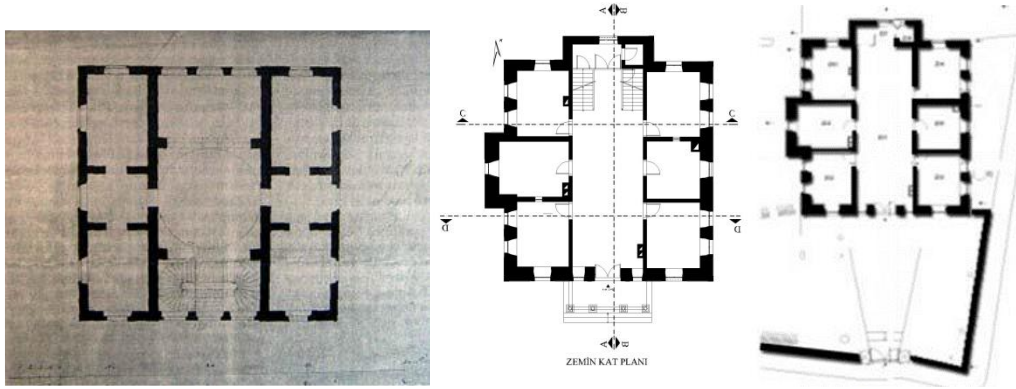
İvrindi Hükümet Konağı, günümüzde niteliksiz konut yapılarının oluşturduğu bir yerleşme dokusu içinde yer alır. İnşa edildiği dönemin mimari özelliğini barındıran yapı pirizmatik kütleli tasarımı ve Neo-klasik üslup özellikleri barındıran cephe düzeni ile çevresine anıtsal bir görünüm sunar. Çapraz karşısında günümüze bozularak gelebilmiş bir tescilli Osmanlı hamam yapısı yer alır. İnşa edildiğinde mevcut hamam yapısının çapraz karşısının seçilmesi Tanzimat Dönemi şehircilik kurallarının uygulanarak ilçede inşa edilecek anıtsal yapının etrafında bir meydan oluşturulmak istenmesi nedeniyledir. Ancak meydan daha sonraki süreçte bilinçsiz imar uygulamaları ile korunmamıştır. Hükümet Konağı'nın ve tescilli hamam yapısının çok yakınına konut yapıları inşa edildiği görülmektedir. Bu nedenle Hükümet Konağı'nın günümüzde çevresindeki yapılarla uyum sağlamayan bir mimari görünüm sunduğu gözlenmektedir.

Bu konumuyla aynı cadde üzerinde yer alan ve yine Tanzimat Dönemi eğitim yapısı olan Tarihi Gazi Evrenos İlkokulu ile beraber Bedrettin Mahallesi'nin tacını oluşturan Hükümet Konağı mekânsal kurgu, plan şeması, açık avlu, cephe düzeni, inşasında kullanılan malzemeler ve yapı sistemini bakımından incelenmiştir.

### Açık Avlu

İki kenarı taş duvar, bir kenarı komşu konut yapısı ve bu konutun bahçe duvarı ile sınırlandırılmıştır. Eğimli bir parselin arka tarafında ve parselin Kocaeli Sokağı ile sınırlanan kenarında konumlandırılan Hükümet Konağı'nın arka beden duvarı parselin sınırına oturtulmuştur. Aynı avlunun içinde ve avluyu yanda sınırlayan konut yapısı tarafında tek katlı dikdörtgen biçimli bir müstemilat yer alır. Açık avlu Hükümet Konağı'nın giriş cephesi duvarının sol(batı) tarafında sonlanan ve yapının giriş cephesi duvarının devamında konumlandırılan bir istinat duvarı ile iki farklı kotta düzenlenmiştir. Konağın önünde konumlanan açık avludan müstemilatın oturtulduğu açık avluya konağın batı tarafında yer alan taş basamaklı merdiven ile inilmektedir. Hükümet Konağı'na ve müstemilatına Hükümet Caddesi'nden ayrı girişler

verilmiştir. Hükümet Konağı'nın esas giriş kapısının orta aksı üzerinde bulunan avluya giriş kapısı iki düşey kenarında tasarlanan birer taş baba ile vurgulanmaya çalışılmıştır (Görsel 4). Avluya giriş kapısının önünden başlayan ve konağa giriş sahanlığının önünde sonlandırılan taş döşeli yolun iki yanında yeşil alan düzenlenmiştir. Açık avlu kuzeyde konağın müstemilatının giriş cephesi ve konağın bodrum katına girişin sağlandığı bir fiili yol ile sonlanmaktadır (Görsel 4).



Görsel 4. Solda sağa; Hazine-i Evrak Binası'nın Fossati'ye ait plan(Çelik, 2008), Giriş Kat Rölöve ve Restorasyon Planları

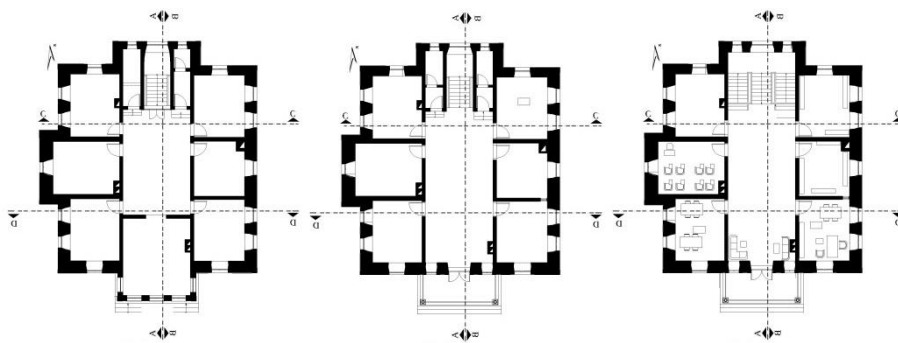
## Plan Şeması

### Giriş Kat

Yapı plan şeması bakımından incelendiğinde giriş katta uygulanan plan şemasının hem bodrum katta hem de üst katta aynen uygulandığı gözlenir(Görsel 4). Yapıda her katın plan şemasının mekânların dikdörtgen planlı bir merkezi hol etrafında örgütlenmesinden oluşturulduğu görülür. Boyuna gelişmiş dikdörtgen biçimli plan şemasında yapının uzun ve kısa kenarının orta aksına göre simetrik bir düzenleme hâkimdir. Yapının esas giriş kapısına iki basamaklı taş merdiven çıkılarak ulaşılan plak taş kaplı özgün giriş sahanlığından geçilir. Plan şemasının; ön cephesine eşit aralıklarla yerleştirilen dört tane ahşap sütundan oluşturulan üçlü giriş ile geçilen sahanlık düzenlemesini barındırması; Tanzimat Dönemi mimari özelliğinin bu yapıdaki yansımadır.

Giriş sahanlığının ön cephesinde bulunan dört ahşap sütunun bu cephede üstte taşıdıkları üç ahşap kemer ve iki yan cephede taşıdıkları birer ahşap kemer ile giriş sahanlığı cephelerden sınırlandırılmıştır. Giriş sahanlığı bu kemerli cephe düzeni ile hazırlık mekânı haline bürünmüştür. Merkezi holün dar kenarı üzerinde yer alan esas giriş kapısı bütün demir aksanı ve ahşap kanatları ile özgün olarak günümüze kadar gelebilmiştir. Merkezi holün arka (kuzey cephesi)cephede tarafında batılılaşmanın ülkemizdeki yansıması olan geniş ve rahat merdiven tasarımı bu yapıda üç kollu ahşap merdiven olarak karşımıza çıkar. Holün karşılıklı iki uzun kenarında tasarlanan birer düz merdiven kolu çıkılarak ulaşılan ara sahanlıktan sahanlığın orta aksı üzerinde ve merdivenin iki yan kolu arasında konumlandırılan düz merdiven kolu ara sahanlıktan üst kata ulaşımı sağlamaktadır. Giriş holü merdivenkovanında iki yanda yer alan birer düz merdiven kolunun arasında bir koridor haline bürünerek arka(kuzey) cephe beden duvarı önünde tasarlanan sahanlıkta sonlandırılmıştır. Buradan merdivenin sol kolunun altında

tasarlanan düz ahşap merdiven giriş kattan bodrum kata ulaşımı sağlamaktadır. Giriş katta bu merdivenin ilk basamağının üzerinde yer alan tek kanatlı ahşap kapının; yapının idari bürolarının konumlandırıldığı iki katın güvenliğini sağlamak ve soba ile ısıtılan yapının ısı kaybını önlemek amacıyla tasarlandığını düşündürmektedir. Giriş katta merkezi holü iki yanda sınırlayan uzun kenarın her birinde art arda üç mekânın simetrik bir düzende yerleştirildiği görülür. Yapının uzun ve kısa kenarının orta aksı dikkate alınarak uygulanan simetrik düzenleme ile oluşturulan boyuna gelişmiş dikdörtgen biçimli özgün plan şeması Tanzimat Dönemi'nin mimari özelliklerinden biri olup batılılaşmanın bu yapıdaki bir diğer yansımasıdır. Tanzimat Dönemi'nde gerçekleştirilen reformlara uygun olarak düzenlenen ve Osmanlı'nın geleneksel mimarlığına yabancı işlevler yüklenen yeni kamu kurumlarının işlevine uygun plan şemaları batılı örneklerden aynen alınmıştır(Kürkçü,2009: 86-95). İvrindi Hükümet Konağı'nın plan şemasının da Tanzimat Dönemi'nde İstanbul'da yaşayan yabancı mimar Gaspare Fossati'nin İstanbul'da inşa ettiği Hazine-i Evrak Binası'nın plan şemasının çok az değiştirilerek oluşturulduğu tespit edilmiştir. Rus Büyükelçilik binasını İstanbul'da inşa etmek için Ruslar tarafından İstanbul'a davet edilen İsviçreli mimar sonradan Osmanlı Hükümeti'ne de mimari üretim yapmıştır(Hazine-i Evrak Binası ve Tarihi Yarımada'da inşa ettiği Darülfünun Binası)(Kürkçü,2006:86-95). Tanzimat Dönemi'nde ülkedeki mimari faaliyetleri yürütmekle görevli Ebniye- i Hassa Müdürlüğü'nün tasarrufundaki bu plan şemalarını ve cephe çizimlerini kendi müdürlüklerinde görevli Müslüman mimarların onayı ve denetiminde ülkede inşa edilecek yeni kamu yapılarında uygulayarak ülkedeki inşaat faaliyetlerini yürüttüğü bilinmektedir(Kürkçü,2006:86-95). İvrindi Hükümet Konağı'nın plan şeması incelendiğinde her iki yanda da orta aks üzerinde bulunan birer mekânın iki köşede yer alan mekânlardan daha küçük olduğu görülür. İlçede yapılan araştırmada yapının 1980 Yılı'ndan 2000 li yılların başlarına kadar İlçe Milli Eğitim Müdürlüğü'nün kullanımına tahsis edildiği öğrenilmiştir. Yapının 1983 Yılı'nda Milli Eğitim Müdürlüğü tarafından bir onarım geçirdiği yetkililer tarafından belirtilmektedir. Bu onarım sırasında yapıya verilen yeni işlevi gereği giriş holünün sol yanında yer alan ve giriş(güney) cephesine yönlendirilen mekân ile bitişiğinde yer alan orta mekân arasındaki duvar kaldırılarak tek mekân haline dönüştürülmüştür. 2008 Yılı'na kadar bu konumuyla gelen yapı aynı yılda hazırlanan restorasyon projesi ile giriş kat özgün plan şemasına kavuşturulmuştur.

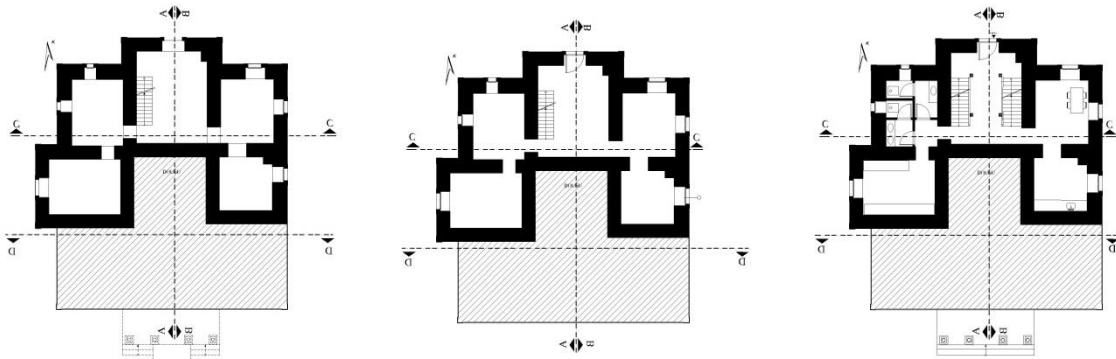


Görsel 5. Solda sağa; Üst Kat Rölöve, Restitüsyon ve Restorasyon Planları



## Üst Kat

Üst katın plan şeması incelendiğinde giriş katın plan şemasının bu katta aynen uygulandığı gözlenir. Bu katta özgününde merkezi holün giriş(güney cephe) cephesi tarafında bir şeref balkonunun yer aldığı günümüze kadar gelebilen Tanzimat Dönemi idari yapılarının incelenmesinden anlaşılmaktadır(Edremit Hükümet Konağı, Kepsut İlköğretim Okulu, Safranbolu'da günümüzde müze olarak kullanılan yapı). Ayrıca yapıda 2009 Yılı'nda restorasyon uygulaması amacıyla yapılan sıva raspasıyla açığa çıkarılan çıplak duvar yüzeyinde görülen izden de anlaşılmaktadır(Görsel 5). Milli Eğitim Müdürlüğü tarafından yapılan onarım sırasında duyulan ihtiyaç nedeniyle şeref balkonuna merkezi holden ilave yapılarak bir kapalı mekân oluşturulmuş ve bu mekân merkezi holden bağdadi çitalı ahşap karkas bir duvar ile ayrılmıştır. Üst katta da merkezi holün iki yan kenarının her birinde simetrik düzenleme ile art arda üçer mekân yer alır. Özgününde Merkezi hol tabanda merdivenkovasından; merdivenin hole bağlandığı son basamak ile basamağın iki kenarından holün iki yan duvarı arasında devam ettirilen birer ahşap korkuluk ile sınırlandırılmıştır(Görsel 3 sağda). Ancak İlçe Milli Eğitim Müdürlüğü'nün yapıda uyguladığı onarım sırasında bu kata bağlanan merdiven kolunun her iki yanında birer tuvalet mekânının oluşturulduğu rölöve planlarının incelenmesinden de görülmektedir. Merkezi holden iki ahşap basamak çıkıldıktan sonra girilebilen tuvaletlerin holden ve merdiven kovasından her iki yüzeyi bağdadi çita kaplı ahşap karkas duvar ile sınırlandırıldıkları 2009 Yılı'nda yapılan restorasyon uygulaması sırasında tespit edilmiştir. Ayrıca bu katta yer alan ve (doğu cephesine)Kocaeli Sokağı'na yönlendirilen mekânlardan kuzey cepheye yönlendirilen mekân ile bitişiğinde bulunan orta mekân arasındaki duvarda bulunan küçük pencerenin iki mekân arasında evrak alışverişini sağlamak amacıyla düzenlendiği düşünülmektedir. Milli Eğitim Müdürlüğü'nün yaptığı onarım sırasında kapatılan bu küçük pencere 2009 Yılı'nda yapılan restorasyon uygulamasında tekrar açılarak mekan özgün konumuna kavuşturulmuştur. Ancak bu katta özgününde giriş cephesi tarafında bulunan ve Milli Eğitim Müdürlüğü tarafından kapalı mekân haline dönüştürülen şeref balkonu özgün konumuna getirilememiştir.

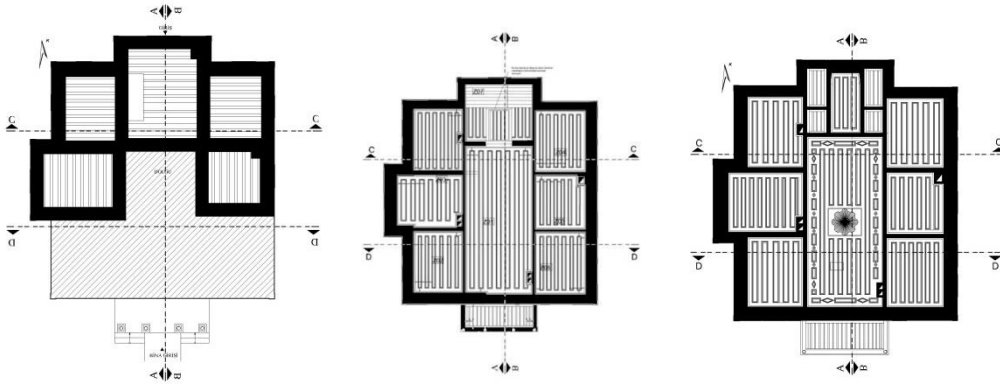


Görsel 6. Soldan sağa; Bodrum Kat Rölöve, Restitüsyon ve Restorasyon Planları Planı

## Bodrum Kat

Yapının bodrum katına kuzey(arka) cephe duvarının orta aksı üzerinde bulunan tek kanatlı bir ahşap kapı ile dışarıdan doğrudan girilebildiği gibi iç mekândan da giriş kattan bodrum kata inen tek kollu düz bir ahşap merdiven ile de ulaşılabilir(Görsel 6). Eğimli bir araziye

oturan yapının daha aşağı kotta bulunan kuzey cephe duvarına açılan bir kapıdan giriş holüne doğrudan ulaşımın sağlanması bodrum katta tasarlanan mekânların tamamının doğal ışık almasını sağlamıştır. Bu nedenle bodrum kat giriş katın oturduğu arazinin alçak kotta yer alan kuzey cephe bölümünde ve giriş katın oturduğu alanın yarısında tasarlanmıştır. Bu katın plan şeması incelendiğinde ortada yer alan bir hol ve holün iki yan kenarında tasarlanan ve her birine birer tek kanatlı ahşap kapı ile geçilebilen birer mekânın yer aldığı görülür. Bu her iki mekânın da devamında kendi içinden bir kapı ile geçilebilen ve hol ile ilişkilendirilmemiş olan birer mekânın daha yer aldığı görülür. Sonradan farklı işlevler yüklenen yapının bu işlevler sırasında bodrum katın atıl bırakılması bu katın özgün konumu ile günümüze gelebilmesini sağlamıştır.



Görsel 7. Soldan sağa; Bodrum Kat, Giriş ve Üst Kat Tavan Planları

### Tavan Döşemeleri

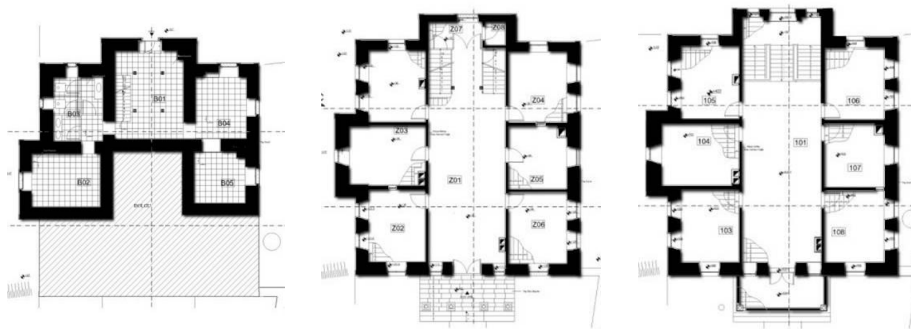
Yapının bütün katlarında iç mekânların tavan döşemeleri düz ahşap kirişler ile geçilmiştir. Uçları mekânın karşılıklı iki uzun kenarını sınırlayan duvara oturan ahşap kirişler mekânın kısa kenarlarına paralel olarak yerleştirilmiştir. Her mekânda tavan döşemelerinde eşit aralıklarla tekrarlanan bu düz ahşap kirişlerin arası 2,5 cm kalınlıkta yan yana yerleştirilen ahşap latalar ile kapatılmıştır(Yüksel,2016:241;Yüksel,1994: 21). Bodrum katta düz ahşap kirişler ile geçilen tavan döşemeleri yalın halde bırakılmış ters tavadır (Görsel 7 solda) . Bu katta düz ahşap kirişlerin üzerinin ince lama şeklindeki ahşapların yan yana yerleştirilmesiyle oluşturulan tavan aynı zamanda giriş kattaki mekânların taban döşemesini oluşturmaktadır(Görsel 7 solda). Giriş katta ise merkezi hol ve diğer mekânların tamamının tavan döşemelerinde bu düz ahşap kirişlerin iç mekâna bakan yüzeyi uzunlamasına desenler oluşturacak şekilde ahşap latalar ile kapatılmıştır(Yüksel,2016:241). Latalar 2,5 cm kalınlıkta ve 23cm-27cm genişliktedirler. Rendelenmiş ve cilalanmış olan(Görsel 7 ortada ve sağda) bu ahşap lataların birleşim yerleri 7,5 cm. genişlikte şerit silme profilli ahşap çitalar ile kapatılarak tavanlarda eşit aralıklarda tekrarlanan ve çevresi profilli çita ile sınırlanmış aynı boyutlu dikdörtgen çerçeveler oluşturulmuştur. İç mekânların tavanları tekrarlanan bu dikdörtgen çerçeve düzenlemesiyle süslenmiş ve tavanların çevresine yerleştirilen profilli ahşap bordürler ve kenar çitaları ile tavan bitiş noktaları ve tavanlardaki süslemeler vurgulanmıştır (Görsel 7 sağda ve ortada).

Üst katta ise orta hol ve devamında giriş(güney) cephesi tarafında sonradan oluşturulan mekânın tavanı özenle işlenmiştir. Bu katta diğer mekânların ve merdivenkovanının tavanında

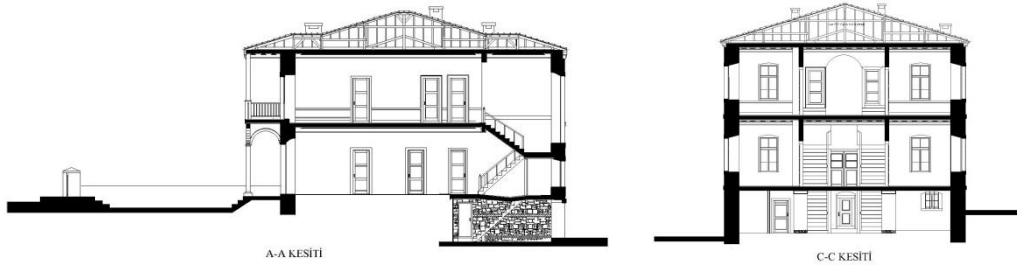
giriş katta yer alan mekânların çıtalı ahşap tavan kaplamalarının aynen uygulandığı görülür. Üst katın merkezi holü bürokratik işlemleri yürütmek için gelen yöre sakinlerinin bekleme mekânı ve özgününde şeref balkonuna da geçiş mekânı konumundadır. Bu nedenle yapının en özen gösterilen ahşap işçilikli tavanının bu mekânda düzenlendiği gözlenmektedir (Görsel 3 sağda). Tavan diğer mekânlarda olduğu gibi yine çıtalı ahşap tavan kaplamadır. Ancak tavanın merkezinde tavanın yüzeyinden daha derin bir kare alan oluşturulmuş ve bu kare alanın merkezine ahşap çitalardan oluşturulan bir çiçek motifi yerleştirilmiştir. Tavanı çevreleyen ahşap pervaz ise zikzak biçimli aynı ahşap motifin tekrarıyla süslenerek merkezi holün göbekli ahşap tavanına sanatsal zenginlik katmıştır. Holün devamında ve giriş(güney) cephesi tarafında yer alan mekânın tavan kaplaması da diğer mekânların tavan kaplamaları gibi çıtalı ahşap tavan kaplamadır. Ancak bu mekânda diğer mekânlardan farklı olarak tavanın merkezinde büyük bir dikdörtgen alanın yüzeyi derinleştirilerek tavanda farklı bir yüzey oluşturulmuştur. Bu alanın mekâna bakan yüzeyinde diğer mekânların tavanında yer alan aynı süsleme düzeni uygulanmıştır. İdarecinin kullanımına ayrıldığı söylenen bu mekân tavanında oluşturulan iki farklı yüzey düzenlemesi ile diğer mekânlardan farklılaştırılmak istenmiştir. Merdivenkovanın yalın çıtalı ahşap tavanı üst katın orta holünün tavanının devamı niteliğindedir. Ancak merdiveni üst katta hole bağlayan son basamağın üzerinde tavanda bir ahşap kiriş yer alır. Bu ahşap kiriş iki tavan kaplamasını birbirinden ayıran sınır elemanı olarak algılanmaktadır (Görsel 7 sağda).

### Taban Döşemeleri

Özgün konumuyla günümüze kadar gelebilen bodrum katın tamamında taban döşemesi sıkıştırılmış topraktır. Giriş katta ise merkezi holün taban döşemesinin giriş(güney) cephe tarafında kalan bir bölümü toprak zeminin üzerinde düzenlenmiş yöresel plak taş kaplamadır. Holün geri kalan devamı ile gerek bu katta gerek üst katta konumlanan mekânların tamamının taban döşeme kaplamaları yine ahşaptır. Yapının katlarını düşeyde birbirine bağlayan merdivenlerin basamakları, ara sahanlık ve merdivenin taşıyıcı sistemi de yine ahşaptır (Görsel 3).



Görsel 8. Soldan sağa; Bodrum Kat Taban Planı, Giriş Kat Taban Planı, Üst Kat Taban Planı



Görsel 9. Soldan sağa; Konağın Boyuna ve Enine Kesiti

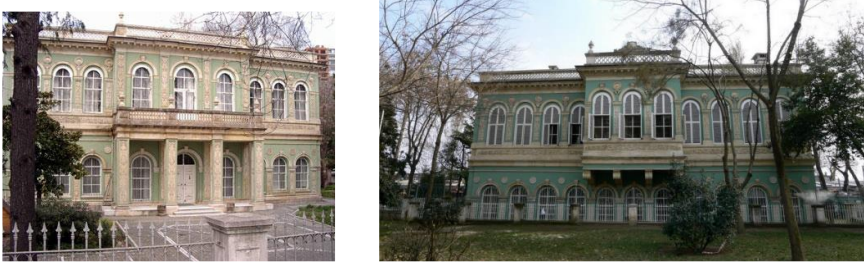
### Yapısal Kurgu

Bodrumlu ve iki katlı olan yapı yığma sistemde inşa edilmiştir. Dış beden duvarları ve temeller kaba yonu taş duvar örgüdür. İçte mekânları birbirinden ayıran bölücü duvarlar ise ahşap karkas arası bazı bölümlerde özellikle giriş katta kerpiç dolgu bazı bölümlerde de harman tuğla dolgu duvardır. Yapının gerek iç mekân duvar yüzeylerinde gerek dış cephe yüzeylerinde yer alan özgün sıvanın ele geçen kalıntılardan saman kıtıklı çamur harçtan olduğu tespit edilmiştir. Ancak Osmanlı arşivindeki kayıtlardan, yapının ön cephesindeki yazılı tarihten ve yöre sakinlerinin sözlü ifadelerinden 2009 Yılı'nda geçirdiği restorasyon uygulaması öncesinde sonuncusu 1983 yılında uygulanan en az üç kez onarım gördüğü anlaşılmaktadır. Yapının geçirdiği son restorasyon uygulaması sırasında yapılan sıva raspasıyla duvarların yüzeyinde bulunan çimento harçlı sıvanın yapının 1983 Yılı'nda geçirdiği onarım sırasında uygulandığı tahmin edilmektedir. Mekânlarda tavanların düz ahşap kirişler ile geçilerek tavan döşemesinin oluşturulduğu (Yüksel, 1994:21) ve döşemede kirişlerin başlarının karşılıklı iki duvarın içine 10cm uzunlukta yerleştirilerek sabitlendiği restorasyon uygulaması sırasında tespit edilmiştir. Kirişlerin arası bodrum katın ve giriş katın tavanında rendelenmiş düz ve uzun ahşap latalar ile kapatılarak giriş katın ve üst katın ahşap taban döşemeleri oluşturulmuştur. Giriş katta ve üst katta kirişlerin mekânın içine bakan yüzeyleri yan yana yerleştirilen rendelenmiş ahşap latalar ile kaplanarak mekânların tavanları oluşturulmuştur. Katları düşeyde birbirine bağlayan merdivenlerin taşıyıcı sistemi ve kaplamaları da yine ahşaptır. Yapının tamamında mekânlara giriş kapıları yapının inşa edildiği dönemde sıklıkla uygulanan ahşap tablalı kapıdır. Mekânları aydınlatan pencerelerin doğramaları ise yine ahşap olup üstteki bir bölümü sabit alt bölümü iki yana açılan iki kanatlı pencere tipidir. Pencere doğramaları ve kapılar her mekânda aynıdır. Sadece yapıya esas giriş kapısının sağ ve sol yanında bulunan birer kemerli pencerenin boyutları diğer pencerelere göre daha dardır. Yapı üstte ahşap iskeletli ve kiremit kaplı bir kırma çatı ile örtülüdür. Katların taban döşeme izi dış cepheye kılıcına olarak yan yana yerleştirilmiş harman tuğlalardan düzgün bir hat şeklinde oluşturulmuş ve dış yüzeyi yapının cephe yüzeyi ile beraber sıvanmıştır. Ancak saçak silmesi özel üretilmiş eğrisel formlu harman tuğlalardan düzenlenerek saçağa ve cephelere zengin bir görünüm kazandırılmıştır. Dış beden duvarları örülürken duvarların taşıyıcı özelliğini arttırmak için her katta özellikle pencere boşluklarının başladığı ve bittiği kotta tuğla hatıllar uygulandığı gözlenir. Bu hatıllar pencere boşluklarının çevresini sınırlayan taş söveler ve tuğla kat silmeleriyle beraber taş örgü çıplak cepheleri süsleyen başlıca elemanlardır. Ayrıca yapının inşa sisteminde kat bitişlerinde duvarlara yerleştirilen gergi demirleri ve bu demirleri beden duvarlarının dış yüzeyinde sonlandıran kılıç demirleri yapının taşıyıcı sisteminin önemli öğelerindendir (Tanyeli, 1990).

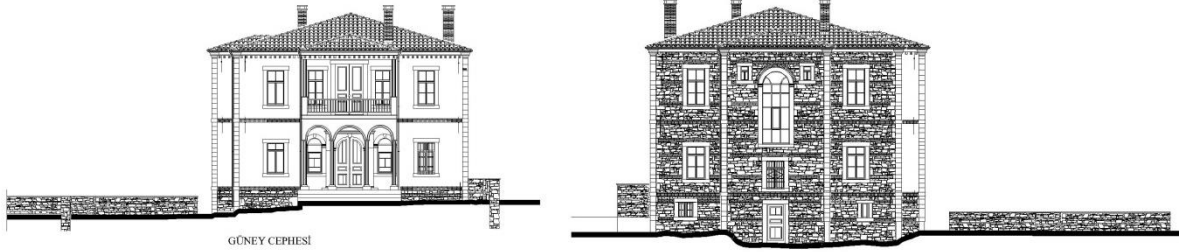
Duvarlarda bir kiriş vazifesi gören bu gergi demirleri ile hem üstten gelen yükler yanlara dağıtılmış hem de pencere boşluklarına gelen yükler azaltılmaya veya yok edilmeye çalışılmıştır. 17.Yüzyıl'dan bu yana Osmanlı Devleti'nde kâgir yapıların strüktüründe kullanılmaya başlayan ve dövme demirden yapılan gergi ve kılıçlama sistemi batılılaşma ile beraber Osmanlı mimarisinde daha yaygın olarak kullanılmaya başlamıştır. Batılılaşma ile ülkede geleneksel yapı üretimi giderek terkedilmiş ve yerine batı kaynaklı çözümler yaygın olarak kullanılmaya başlamıştır (Kurugöl, Küçük,522).



Görsel 10. Soldan sağa; Güney(Giriş) Cephesi, Kuzey ve Batı Cephesi, Doğu Cephesi, Batı Cephesi



Görsel 11. Tophane Kasrı Cephe Fotoğrafları (Kürkçü,2009:95)



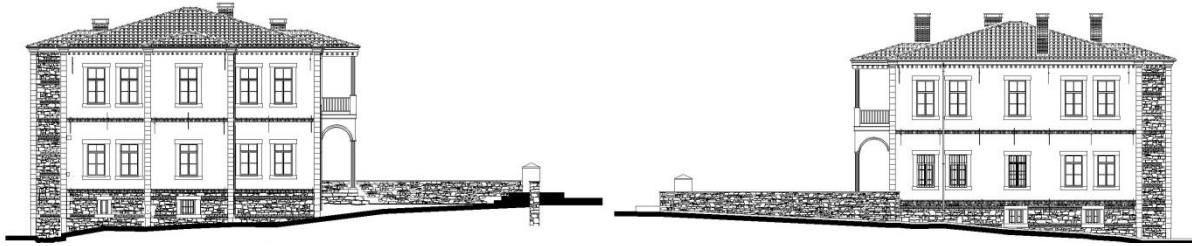
Görsel 12. Soldan sağa; Giriş(Güney) ve Kuzey Cephesi

### Cephe Kurgusu

Yapı Tanzimat Dönemi'nde, ülkenin batıdaki gelişmeleri takip ettiği bir tarihi süreçte inşa edilmiştir. Bu dönemde batıdaki yapılarda etkin olarak Neo- klasik yapı üslubunun uygulandığı görülmektedir. Ülkemizde de batılı imajın oluşturulmak istenmesi nedeniyle Tanzimat Dönemi'nden itibaren yeni imar faaliyetleri başlatılmıştır. Bu kapsamda yeni inşa edilen kamu yapılarında ve özel mülkiyetteki yapılarda Neo-klasik yapı üslubunun uygulandığı gözlenmektedir. Bu dönemde inşa edildiği yazılı kaynaklardaki kayıtlardan öğrenilen İvrindi Hükümet Konağı'nın cephe düzeninde, plan şemasında ve yapının katlarını düşeyde birbirine bağlayan ahşap merdivenin kurgusunda da Neo-klasik üslubun mimari özelliklerinin hâkim olduğu görülmektedir. Yapının cepheleri Neo- klasik üslup bağlamında incelendiğinde cephelerin tamamı ile üç cephenin orta aksında oluşturulan kütle hareketlerinin iki düşey kenarının tabii zeminden çatı saçağına kadar taştan, silmeli başlıklı ve kaideli yalancı

sütunlar(plastr) ile sınırlandırıldığı görülür. Bu cephelerde yer alan dikdörtgen biçimli pencereler ise düzgün kesme blok taş söve ve denizlikle sınırlandırılmıştır. Pencereler üstte bazen bir kemerle bazen düz birer lento taşı ile sonlandırılarak cephelerde vurgulanmak istenmiştir. Ayrıca cephelerde düzgün yatay bir hat şeklinde devam eden bazen şerit silmeli bazen yalın taştan saçak silmesi, ara kat silmesi ve su basman silmelerinin yer aldığı görülür. Yığma sistemde inşa edilen yapının duvarlarının rijitliğini sağlamak amacıyla kat bitişlerinde duvarların içine yerleştirilen gergi demirlerini dış cephe yüzeyinde sabitleyen kılıç demirlerinin de cephe düzenlemesi içinde yerini aldığı görülmektedir. Cephelerde orta aksta simetrik bir düzende kütle hareketinin oluşturulması, cephe kenarlarının taş plastr ile sınırlandırılması, saçak ve kat silmelerinin varlığı, dikdörtgen biçimli pencerelerin taş söve ve denizlik ile sınırlandırılarak üstte birer kemer veya düz lentoyla sonlandırılması, cephelerde kat bitişlerinde kılıç demirlerinin uygulanması şeklindeki cephe düzenlemelerinin varlığı batılılaşmanın(Neo-klasik üslup) bu yapıdaki yansımasıdır. Ayrıca yapıda katların plan şemalarının simetrinin hakim olduğu bir mekan örgütlenmesinden oluşması ve simetrik bir düzende kurgulanmış rahat kullanımlı düşey sirkülasyon elemanı ahşap merdivenin varlığı da batılılaşmanın(Neo-klasik üslubun) bu yapının iç mekanlarındaki yansımasıdır. Bir köşe parsel üzerinde inşa edilen yapının doğu cephesi Kocaeli Sokağı'nın bir kenarını sınırladığından yapının parsel üzerindeki yerleşimine bağlı olarak diğer üç cephesinin orta aksında oluşturulan kütle hareketi Kocaeli Sokağı cephesinde oluşturulamamıştır(Görsel 13 doğu cephesi). Yapının güney cephesinin orta aksında yörenin tarihi hükümet konaklarında da uygulandığı gözlenen(Edremit ve Burhaniye hükümet konakları) ahşaptan bir şeref balkonu düzenlenmiştir. Yığma yapım sisteminde inşa edilen bu kâgir yapıda şeref balkonunu altında oluşturulan revak niteliğindeki yarı açık giriş mekânının ön cephesini sınırlayan ahşap sütunlar ile bu sütunları üstte birbirine bağlayan ve giriş mekânını ön cephesinde ve iki yan cephesinde sınırlayan ahşap kemerler taşımaktadır. Şeref balkonu ve onu altta tamamlayan üçlü giriş ile şeref balkonunu üstte örten çatı saçağını taşıyan ve balkonun ön cephesinin iki köşesinde yer alan birer ahşap sütun giriş(güney cephesi) cephesinin en belirgin öğeleridir. Bu öğeler cepheye zengin bir görünüm kazandırmıştır. Ayrıca güney(giriş) cephesinde katlarda yer alan ve simetrik bir düzende konumlandırılan pencereler ile düzgün birer yatay hat olarak cephelerin tamamını dolanan su basman silmesi, ara kat silmesi ve eğrisel formulu saçak silmesi, cephelerde kat bitişlerinde yer alan kılıç demirleri güney cephesine zengin görünüm kazandıran diğer öğelerdir. Güney cephesinde yer alan üçlü girişin cepheden dışarıya taşırılmasıyla cepheye kazandırılan kütle hareketinin batı cephesinde bu cepheye yönlendirilen üç büro mekânından ortadaki mekânın iki yan duvarının dış beden duvarından yaklaşık bir metre dışarı taşırılmasıyla oluşturulduğu görülür. Kuzey cephesinde ise cephenin orta aksı üzerinde yer alan merdivenkovanın iki yan duvarının arka cephe beden duvarından yine yaklaşık bir metre dışarı taşırılması ile oluşturulduğu gözlenmektedir. Bu iki cephede de güney(giriş) cephesinde olduğu gibi cephede devam eden su basman, ara kat ve saçak silmeleri ile bu yatay hatlar arasında yine simetrik bir düzende konumlandırılan düşeyde dikdörtgen biçimli taş söveli pencere düzenlemeleri, cephelerde kat bitiş kotunda aralıklı olarak tekrarlanan kılıç demirleri ve cepheleri iki kenarlarından sınırlayan düzgün kesme taşlardan

oluşturulan ve silmeli taş başlık barındıran yalancı sütunlar bütün cepheleri süsleyen en belirgin öğeler olup yine batılılaşmanın(Neo-klasik üslubun cephe özellikleri) bu yapının cephelerindeki yansımasıdır. Kuzey cephesinde öndeki kütlede cephesinde ve orta aksında en üstte düşeyde dikdörtgen biçimli ve üstte bir kemerle sonlanan büyük boyutlu bir pencere ile bu pencerenin altında ve aynı düşey aks üzerinde yer alan yine dikdörtgen biçimli ve küçük boyutlu ikinci bir pencere yer alır. Kütlede bodrum kat hizasında ise pencereler ile aynı düşey aks üzerinde bulunan ve bodrum kata dışarıdan girişi sağlayan çevresi taş söve ile sınırlandırılmış tek kanatlı bir ahşap kapı yer alır. Öndeki kütle barındırdığı bu cephe düzeniyle tamamen dış mekâna açılmış ve kuzey cephede bir farklılık yaratılmaya çalışılmıştır. Doğu(Kocaeli Sokağı ) cephesinde bir kütle hareketi yoktur. Diğer cepheleri süsleyen ve yatay etki yaratan kat silmeleri ile bu yatay hatlar arasında belli aralıklarda tekrarlanan taş söveli ve dikdörtgen biçimli pencere düzenlemeleri ve katların bitiş hizasında aralıklarla tekrarlanan kılıç demirleri, cepheyi iki kenarından sınırlayan birer taş plastr cephenin monotonluğunu gideren ve cepheyi süsleyen başlıca öğelerdir (Görsel 13 Doğu Cephesi).



Görsel 13. Soldan sağa; Kuzey Cephesi, Batı Cephesi ve Doğu Cephesi Görünüşü

### Yapıda Restorasyon Uygulaması

Yapının tarihsel süreç içerisinde biri Aralık 1886 tarihinde biri 1896 tarihinde, diğeri 1983 tarihinde ve en sonuncusu da 2008 Yılı'nda Bursa Kültür ve Tabiat Varlıklarını Koruma Bölge Kurulu tarafından onaylanan restorasyon projesi ve eki teknik rapora bağlı olarak 2009 Yılı'nda yapılan restorasyon uygulaması olmak üzere dört kez onarım geçirdiği yazılı kaynaklardaki onarım kayıtlarından anlaşılmaktadır. 2008 Yılı'nda tarafımdan hazırlanan ve aynı yıl onaylanan yapıya ait 1/50 ölçekli rölöve, restitüsyon ve restorasyon projeleri ile eki teknik raporlara bağlı olarak 2009 Yılı'nda yapının ihalesi İvrindi Belediye Başkanlığı tarafından yapılmıştır. ihale sonucunda yapının restorasyon uygulaması "2863 Sayılı Koruma Kanunu" gereği danışmanlığında gerçekleştirilmiştir. Bu restorasyon kapsamında zamana bağlı olarak kalitesizleşen sıvayı alıp, yapının iç mekân duvar yüzeylerine ve dış cephe yüzeylerine yeniden kaliteli ve iyi işçilikle uygulanmış siva yapılmak istenmiştir. Bu amaçla önce yapının dış cephe yüzeylerinde ve iç mekân duvar yüzeylerinde siva raspası yapılmış bu sırada eskimiş olan su ve elektrik tesisatları da sökülüp çıkarılmıştır. Binanın öncelikle hasar görmesine sebep olan yıpranmış çatısı tamamen sökülüştür. 2009 Yılı'ndan önce en az üç kez onarım geçiren yapıda bu onarımların bilinçsiz ve kişisel görüşe bağlı olarak yapıldığı yapıya sonradan ilave edilen mekânlardan ve siva raspasından sonra açığa çıkarılan çıplak duvar yüzeyinde karşılaştığımız farklı duvar örgü malzemesi ile yapının dönemine ait olmayan siva malzemesinin kullanılmasından anlaşılmaktadır. Bu üç onarımın her birinin bilinçsiz yapılması nedeniyle

yapının özgün konumunun bozulduğu tespit edilmiştir. 2009 Yılı'nda yapıda yapılan restorasyonun yapının daha önce geçirdiği onarımlardan farkı restorasyon uygulamasının bilimsel temele dayalı olarak gerçekleştirilmiş olmasıdır. Diğer onarımlardan farklı olarak konusunda uzman kişilerin "uygundur onayını" alan restorasyon projesi ve restorasyon raporu dikkate alınarak restorasyon uygulaması yapılmış ve uygulama belirli aşamalarda ilgili Bursa Koruma Kurulu'nun teknik elemanları tarafından denetlenmiştir. Restorasyon uygulamasından önce yapının duvar yüzeyinde farklı yerlerde tespit edilen sıva malzemelerinin içeriği ile duvar örgüsünde uygulanmış olan yapıştırıcı harcın içeriği tespit edilmiştir. Özgününde iç mekân duvar yüzeyinin Horasan sıva ile kaplı olduğu, dış cephe yüzeyinin de sıvasız olduğu tespit edilmiştir. Restorasyon öncesi yapılan malzeme tespiti çalışmasında çatının ahşap iskeletinde, merdivenin taşıyıcı elemanları ve basamak kaplamalarında, yapının ahşap taşıyıcı iskeletinde, döşeme kaplamalarında, kapı pervaz ve kanatlarında, pencere doğramalarında birinci sınıf çam(Dursunbey çamı) kerestesi ve direklerin kullanılmış olduğu belirlenmiştir. Restorasyon uygulaması sırasında dayanıklılığı arttırmak amacıyla daha önceki onarımlarda uygulanmadığı tespit edilen bir teknikle birinci sınıf kurutulmuş, fırınlanmış ve emprenye edilmiş çam ağacı ahşapları kullanılmıştır. Önce çatının taşıyıcı ahşap iskeleti projesine uygun olarak hazırlanmış bu fırınlanmış ve emprenye edilmiş ahşaplar kullanılarak değiştirilmiştir. Isı ve su yalıtımı da dikkate alınarak çatı kaplaması Marsilya tipi kiremitle yenilenmiştir. Binada yapılan incelemede ahşap taşıyıcı karkasların sağlam olduğu görülmüş ancak zayıf görülen bölümlerine ahşap direk ile takviye yapılmıştır. Çıplak duvarlarda taşıyıcı ahşap karkaslar sağlamlaştırıldıktan sonra elektrik ve su tesisatları projesine uygun olarak güncel malzeme ile yenilenmiştir. Duvarlardaki kalıntılardan özgününde Horasan harcıyla sıvalı olduğu anlaşılan yapının iç mekân duvar yüzeyleri Horasan sıva ile dış cephe yüzeyleri ise ince kum çimento kireç karışımı harç ile sıvanmıştır. Sıvada uygulanacak Horasan harcı en az on beş gün önce hazırlanarak dinlenmeye bırakılmış bu dinlenme sürecini tamamladıktan sonra sıva uygulamasına başlanmıştır. Çatıdan sızan yağmur suları ve atmosferin kötü koşullarıyla bağlantılı olarak yıpranan kapı ve pencere doğramalarının tamamı hasarlı olduğu için yine kurutulmuş fırınlanmış ve emprenye edilmiş Dursunbey çamı kerestesiyle özgün konumlarına uygun olarak yeniden yapılarak yerlerine yerleştirilmiştir. Ayrıca iç mekan duvar yüzeylerini pencere parapetinin hemen altında dolanan koltukluk pervazı, tavanlar ve taban döşeme kaplamaları da özgün durumlarını belirten restorasyon projelerine göre önceden hazırlanmış ahşapla yenilenmiştir. Giriş katta merkezi holün sol kenarında yer alan üç mekandan ortada bulunan mekânı bitişiğinde yer alan ve ön cepheye yönlendirilen mekân ile sonradan birleştirilmesi restorasyon sırasında iptal edilerek her iki mekân da özgün konumuna kavuşturulmuştur. Bu kapsamda üst katta merdivenkovanın iki kenarında yer alan tuvalet mekânı da iptal edilerek merdivenkova özgün haline kavuşturulmuştur. Ancak özgününde üst kat holünün devamında ve güney(giriş) cephe tarafında yer alan şeref balkonunun yerinde sonradan oluşturulan yönetici odası idarenin talebi üzerine aynen muhafaza edilmiştir. Taşıyıcılığı zayıflayan ahşap merdiven de özgün konumuna sadık kalınarak yenilenmiştir. Restorasyon uygulaması ile tamamen özgün konumuna kavuşturulan yapının çağdaş yaşama da uyarlanması dikkate alınmıştır. Bu amaçla



bodrum katta holün aynı kenarında ve birbirlerinin devamında yer alan iki mekânda biri bayanların diğeri de bayların kullanımına ayrılan iki tuvalet mekânı düzenlenmiştir. Tuvalet mekânları metal ayaklar üzerine oturtulan ahşap bölücülerle her iki mekânın da özgün konumları bozulmadan düzenlenmiştir. İvrindi Belediye Başkanlığı tarafından restorasyon uygulaması finanse edilen yapı etnoğrafya müzesi olarak işlevlendirilmek üzere restorasyon uygulaması tamamlanmıştır. Müştemilat binası depo ve güvenlik mekânı olarak işlevlendirilmiştir. Ancak yapı müzeye ait donanımları sağlanmadan İvrindi Belediye Başkanlığı tarafından “Fen işleri Müdürlüğü Hizmet Binası” olarak işlevlendirilerek sürdürülebilirlik bağlamında çağdaş yaşama uyarlanması sağlanmıştır. Onanlı restorasyon projesinde müze olarak işlevlendirilen yapı 2019 Yılı’nda bu işlevi ile çağdaş yaşama katılması amacıyla Belediye Başkanlığı tarafından boşaltılarak yapıda müze düzenleme çalışmalarına başlanmıştır.

### **Değerlendirme ve Sonuç**

Kuruluşundan itibaren istikrarlı büyüme gösteren Osmanlı Devleti 18. Yüzyıl’dan itibaren çağdaşı olduğu ülkelerden teknoloji ve ekonomi yönünden geri kalmıştır. Osmanlı Devleti bu geri kalmışlıktan ancak batılılaşma ile kurtulacağını düşünerek batıdaki gelişmeleri takip etmeye başlamıştır. Padişah bu gelişmeleri Ülkede gerçekleştirmek amacıyla 1939 Yılı’nda Tanzimat Fermanı’nı ilan etmiştir. Tanzimat Fermanı’nın ilanı ile Osmanlı Devleti’nde Tanzimat Dönemi başlamıştır(Kürkçü,2009:76). Bu dönem İmparatorluğun yönetici sınıfı tarafından batılılaşma politikalarının kararlı bir şekilde yürürlüğe konulmaya başladığı dönemdir. Bu dönemde düzenlenen yeni reformlar ile idari, siyasi ve askeri alanda yeni ve çağdaş bir anlayışla biçimlenmiş yeni kamu kurumları oluşturulmak istenmiştir. Kısaca özetleyecek olursa Tanzimat Dönemi Cumhuriyetin ilanından sonra ülkede oluşturulmaya çalışılan modernleşmenin temelini atmıştır. Osmanlı Devleti’nin idari ve kültürel hayatına girmeye başlayan bu yeni kamu kurumları fiziksel boyutta kendilerini mimarlık alanında göstermeye başlamıştır. Mimarlık alanındaki değişimler ise geleneksel ve klasik anlayışları farklı yapı tipolojilerinde, kullanılan malzemelerde ve yapım tekniğinde görülmeye başlamıştır. Bu dönemdeki kentsel değişim ise kapsamlı ve bütüncül müdahaleden uzak olup tek tek yapılan müdahaleler ile gerçekleştirilmiştir. Mevcut kentlerin Avrupa şehircilik anlayışına uyarlanması için yeni nizamnameler düzenlenmiştir. Bu yeni nizamnameler ile yeni kamusal alanlar ve kamu binaları kentin bünyesine dâhil edilmiştir. Osmanlı Devleti’nin geleneksel mimarlığına yabancı işlevler yüklenen bu yeni kamu binalarının plan şemaları yeni işlevlerine uygun olarak batılı örneklerden aynen alınmıştır. Prizmatik kütleli tasarımları ile kent ölçeğinde anıtsal nitelikte olan bu yapıların batılı üsluplarda kurgulandığı(Neo- klasik üslup) görülür. Farklı derinlikteki cephelerde aksiyal simetrik cephe kuruluşları ve öne çıkarılan orta aks ile oluşturulan üçlü giriş kompozisyonu da bu dönem yapılarının cephelerinde karşılaştığımız ortak özelliklerdir. Büyük boyutları, prizmatik kütle etkileri ve üslup yönünden gösterdikleri farklılık ile inşa edildikleri geleneksel kent dokusu içinde hemen görülebilmektedirler. Bunun nedeni Tanzimat fikrinin Ülkenin her yerine duyurulmak istenmesidir. Tanzimat dönemine kadar Ülkedeki mimarlık faaliyetlerini yürüten Hassa Mimarlar Ocağı bu dönemde yeniden yapılandırılarak Ebniye-i Hassa Müdürlüğü kurulmuştur. Bu müdürlükte Müslüman mimarlar

görev yapmaktadır. Mimarlar yapıların inşaat aşamasında onaylama ve denetleme ile görevlendirilmişlerdir. Ayrıca bu dönemde İstanbul'da bulunan yabancı elçilikler kendi elçilik binalarının inşası için yurt dışından yabancı mimarlar davet etmişlerdir. Mimar Gaspare Fossati bunlardan biridir. İvrindi Hükümet Konağı da Tanzimat Dönemi'nde inşa edilen yapılardan biridir. Bu dönemde inşa edilen diğer kamu yapıları gibi İvrindi Hükümet Konağı da imar faaliyetlerini yürüten Ebniye –i Hassa Müdürlüğü'nün tasarrufundaki kamu projesi uygulanarak bu müdürlükte görevli Müslüman mimarların onayı ve denetiminde yerel ustalar tarafından inşa edilmiştir. Yapıda uygulanan plan şeması Mimar Gaspare Fossati tarafından İstanbul'da inşa edilen Evrak- ı Hazine binasına(Kürkçü,2009:86) uygulanan projenin çok az değiştirilerek tekrarı şeklindedir. İvrindi Hükümet Konağı'nda da Evrak- ı Hazine binasında olduğu gibi bir dar kenarından esas giriş sağlanmış ve karşısındaki diğer dar kenarında da katları birbirine bağlayan ahşap merdiven düzenlenmiştir. Ancak merdiven tasarımı Evrak- ı Hazine binasının merdiven tasarımından farklıdır. Yapının giriş cephesinde de yine Mimar Gaspare Fossati'nin İstanbul'da Tophane Kasrı'nın giriş cephesinde(Kürkçü,2009:95) uyguladığı üçlü giriş sisteminin değiştirilerek uygulandığı görülmektedir. Yiğma yapım tekniğinde inşa edilen yapı bodrumlu ve iki katlıdır. Plan şemasında ve cephe düzeninde yukarıda özellikleri açıklanan ve batılılaşmanın Osmanlı Devlet'inin mimarisindeki yansıması olarak görülen Tanzimat Dönemi'nin mimari özellikleri hâkimdir. Yapının çağdaş yaşama katılarak sürdürülebilirliğinin sağlanması amacıyla 2009 Yılı'nda restorasyonu yapılmıştır. Bu restorasyonun yapının daha önceden geçirdiği onarımlardan farkı öncelikle yapının özgün konumuna kavuşturulmasının hedeflenmesi ve restorasyon uygulamasının bilimsel temele dayandırılarak gerçekleştirilmesidir. Bu kapsamda restorasyon uygulaması sırasında yapının önceden tespit edilen özgün malzemelerin dayanıklılığını arttırmak için teknolojinin sunduğu imkanlardan yararlanılmıştır. Yapıda özgün konumuna sadık kalınarak yeniden yapılan veya onarılması gereken ahşap elemanlarda birinci sınıf çam ahşaplar empenye edildikten ve fırınlandıktan sonra uygulanmıştır. Ayrıca tavan kaplamalarında kapı kanat ve diğer aksamaları ile pencere doğramalarında ve mekânların taban döşeme kaplamalarında koruyucu eskitme cila uygulanmıştır. Çatının taşıyıcı kısmı yenilenirken yine teknolojinin sunduğu imkânlardan istifade edilmiştir (fırınlama ve empenye işlemi). Çatı kaplamasında ısı ve su yalıtımı uygulanmıştır. Bodrum katta sıkıştırılmış toprak olan taban döşemesi seramik malzeme ile kaplanmıştır. Kattaki iki mekânda yapının özgün mekân örgütlenmesinde yer almayan tuvalet kabinleri oluşturularak yapı çağdaş yaşama uyarlanmaya çalışılmıştır. Yapıda 2009 Yılı'na kadar oluşturulmayan pis su bağlantısı bu tuvaletlerin düzenlenmesiyle ilçenin pis su şebekesine bağlanmıştır. Ayrıca yapıda güncel malzemeler ile elektrik, telefon ve internet hattı düzenlenerek yapı gerekli teknolojik imkânlara kavuşturulmuştur. İç mekâna ilçenin temiz su şebekesi ile bağlantılı su hattı da bağlanarak yapıda yaşam kolaylığı sağlanmaya çalışılmıştır. Sonuç olarak özellikleri yukarıda belirtilen yapının, Neo- klasik mimari üslup özelliklerini barındırdığı gerek katlara ait plan şemalarından gerek yapısal kurgusundan ve gerek cephe düzeninden anlaşılmaktadır. Plan şemasında orta mekân kullanımının ön plana çıktığı ve geniş dağılım holünün, dikkat çektiği adeta orta sofalı konuta öykünen, mekânsal kurguda, hiyerarşik öneme sahip olan mekânın cephede de dışarı taşırıldığı bir kurgu algılanmaktadır. Bu yaklaşım

ile yapı, inşa edildiği Tanzimat Dönemi'nde batıda sürdürülen ve Ülkemizde batılılaşma etkisiyle mimariyi yoğun olarak etkileyen, dolayısıyla bu yapının da gerek plan şemasında, gerek cephe düzeninde gerek katları düşeyde birbirine bağlayan merdiven kurgusunda yansımaları etkin olarak görülen Neo- klasik üslubun ve Tanzimat Dönemi'nin günümüzde İvrindi yerleşmesindeki simgesi sayılan iki yapıdan biridir. Restorasyon uygulaması sırasında özgün yapı sistemini, özgün mekânsal örgütlenmesi ve cephe kurgusu öğrenilmiştir. Elde edilen veriler ile yapının İvrindi yerleşmesinde belgesel değeri, üslupsal değeri ve mekânsal kurgusu korunarak çağdaş yaşama katılması ve sürdürülebilirliği sağlanmaya çalışılmıştır.

## Kaynaklar

- Akgündüz A., Öztürk S., (2002). Darendem Temettuat Defterleri, İstanbul: Osmanlı Araştırma Vakfı Yayınları.
- Ayhan A. (1999). Balıkesir ve Çevresinde Yörükler, Çepniler ve Muhacırlar, Balıkesir: Zağnos Kültür ve Eğitim Vakfı Yayınları.
- Balıkesir Valiliği (1999). Balıkesir İl Yıllığı, 54.
- Başbakanlık Osmanlı Arşivleri, Dahiliye Nezareti, Mektubi Kalemi. Dosya No: 1338, Gömlek No:52, Tarih: 03/R/1304.
- Can, C., (1993). Tophane Kasrı, Düünden Bugüne İstanbul Ansiklopedisi, 7. Cilt, Kültür Bakanlığı ve Tarih Vakfı Ortak Yayını, 277.
- Can, C., (2000). Tanzimat ve Mimarlık, Osmanlı Mimarlığının 7 Yüzyılı, "Uluslarüstü Bir Miras", YeM Yayın, 130-136.
- Can, C., (2008). Osmanlı Tanzimat Mimarlığının Başlangıcı ve İlk Yılları, 96- 111.
- Cemaloğlu, N., (1999). Eğitimde Yeniliklerin Uygulanmasını Etkileyen Faktörlerin Analizi, Yayınlanmamış Doktora Tezi, Gazi Üniversitesi Fen Bilimleri Enstitüsü, Ankara.
- Cemaloğlu, N., (2005). "Osmanlı Devleti'nde Yapılan Tanzimat Reformlarının Eğitim Sistemine Etkileri, Uygulamaları ve Sonuçları(1839-1876)". Manas Üniversitesi Sosyal Bilimler Dergisi, Sayı, 14, 2005, s.153-165.
- Cerasi, Maurice M., (2001). Osmanlı Kenti; Osmanlı İmparatorluğu'nda 18. Ve19. Yüzyıllarda Kent Uygarlığı ve Mimarisi, YKS, İstanbul, çev. Aslı Ataöv.
- Cezar, M., (1995). Sanatta Batıya Açılış ve Osman Hamdil-II, Erol Kerim Aksoy Vakfı Yayınları, İstanbul.
- Çelik, G., (2008). İstanbul Tarihi Yarıada'da Tanzimat Dönemi İdari Yapıları, Doktora Tezi, İ.T.Ü. Fen Bilimleri Enstitüsü, İstanbul.
- Dündar A. (2010). XIX. Yüzyıl Ortalarında İvrindi'nin Sosyal ve Ekonomik Durumu (8276 Numaralı Temettuat Defterlerine Göre) (Yayınlanmamış Yüksek Lisans Tezi), 25-28.
- Kürkçü, K., (2009). Meiji ve Tanzimat Dönemlerindeki Mimarilerin Karşılaştırılması, Yüksek Lisans Tezi, İstanbul Teknik Üniversitesi, Fen Bilimleri Enstitüsü, İstanbul. S,69-105.
- Karal, E. Z. (1983). Osmanlı tarihi (C. VII). Ankara: Türk Tarih Kurumu Basımevi.
- Kazamias, A., (1966). Education And The Quest For Modernity İn Turkey, London, George Allen & Unwin Ltd.
- Kurugöl, S; Küçük, S., (2015). Tarihi Evlerde Demir Malzeme Kullanımı Ve Uygulama Teknikleri., 5. Tarihi Eserlerin Güçlendirilmesi Ve Geleceğe Güvenle Devredilmesi Sempozyumu, T.M.M.O.B. Erzurum Şubesi, Cilt 2, s.521- 536. Erzurum.
- Mardin Ş. (1997). Siyasal ve Sosyal Bilimler Makaleler 2, İstanbul: İletişim Yayınları, 53.
- Mardin, S., (1986). Tanzimat'tan Cumhuriyet'e İktisadi Düşüncenin Gelişmesi(1838-1918), Tanzimat'tan Cumhuriyet'e Türkiye Ansiklopedisi, İletişim Yayınları, İstanbul.
- Mutaf A. (2003). Salnamelere Göre Karesi(1847-1922), Balıkesir: Zağnos Kültür ve Eğitim Vakfı Yayınları, 111.
- Ortaylı İ. (1999). Osmanlı İmparatorluğu'nun En Uzun Yüzyılı, İstanbul: İletişim Yayıncılık, 44.
- Sakaoğlu, N., (1993). Tanzimat'ın İlanı, Düünden Bugüne İstanbul Ansiklopedisi, 7. Cilt, Kültür Bakanlığı ve Tarih Vakfı Ortak Yayını, s.277.
- Şimşir N. (2003). XIX. Yüzyılda Karesi Sancağı'nda Kayapa Köyü'nün Sosyo-Ekonomik Özellikleri, Türk Dünyası Araştırmaları Dergisi, 121, 126, 142.
- Şimşir N: (2009). Osmanlı Devleti'nin Son Yıllarında Balya Kazası'nın Demografik Durumu, Türk İslam Medeniyeti Akademik Araştırmalar Dergisi, 8.
- Tanyeli, G., (1990). Osmanlı Mimarlığında Demirin Strüktürel Kullanımı(15-18.yy). Doktora Tezi, İstanbul Teknik Üniversitesi, Fen Bilimleri Enstitüsü, İstanbul.

- Uzunçarşılı İ. H. (2000). Karesi Vilayeti Tarihçesi, Balıkesir: Zağnos Kültür ve Eğitim Vakfı Yayınları.
- Yazıcı, N., (2007). Osmanlılar'da Mimarlık Kurumunun Evrimi ve Tanzimat Dönemi Mimarlık Ortamı, Doktora Tezi, M.S.G.S.Ü. Sosyal Bilimler Enstitüsü, İstanbul.
- Yerasimos, S., (2006). Tanzimat'ın Kent Reformları Üzerine, Tanzimat: Değişim Sürecinde Osmanlı İmparatorluğu, Phoenix, Ankara.
- Yüksel, N; Yaz, Ü., (2016). "Geç Dönem Tarihi Yozgat Evlerinde Görülen Ahşap Tavan Örnekleri". 21.Yüzyıl'da Eğitim ve Toplum Dergisi, Cilt 5, Sayı 15.
- Yüksel, N., (1994). Geç Dönem Yozgat Evlerinde Süslemeler., (Yayınlanmamış) Yüksek Lisans Tezi, Ankara.

### Elektronik Kaynaklar

- URL1: [http://www.cografyaharita.com/haritalarim/4l\\_balikesir\\_ili\\_haritasi.png](http://www.cografyaharita.com/haritalarim/4l_balikesir_ili_haritasi.png) (Erişim Tarihi: 15.11.2018).
- URL2: [http://www.ivrindi.gov.tr/ortak\\_icerik/ivrindi/k%C3%B6yler/ivrind-ilce-haritasi.jpg](http://www.ivrindi.gov.tr/ortak_icerik/ivrindi/k%C3%B6yler/ivrind-ilce-haritasi.jpg) (Erişim tarihi: 17.10.2018).

### Görsel Kaynaklar

- Görsel 1. [http://www.cografyaharita.com/haritalarim/4l\\_balikesir\\_ili\\_haritasi.png](http://www.cografyaharita.com/haritalarim/4l_balikesir_ili_haritasi.png), Erişim Tarihi: 15.11.2018 ve [http://www.ivrindi.gov.tr/ortak\\_icerik/ivrindi/k%C3%B6yler/ivrind-ilce-haritasi.jpg](http://www.ivrindi.gov.tr/ortak_icerik/ivrindi/k%C3%B6yler/ivrind-ilce-haritasi.jpg), Erişim tarihi: 17.10.2018.
- Görsel 4. Kürkçü, K., (2009). Meiji ve Tanzimat Dönemlerindeki Mimarilerin Karşılaştırılması, Yüksek Lisans Tezi, İstanbul Teknik Üniversitesi, Fen Bilimleri Enstitüsü, İstanbul, s.86.
- Görsel 11. Kürkçü, K., (2009). Meiji ve Tanzimat Dönemlerindeki Mimarilerin Karşılaştırılması, Yüksek Lisans Tezi, İstanbul Teknik Üniversitesi, Fen Bilimleri Enstitüsü, İstanbul, s.95.
- Makalenin metninde yer alan İvrindi Hükümet Konağı'na ait fotoğraflar ile rölöve, restitüsyon ve restorasyon projeleri Hatice Uçar'a ait proje ve fotoğraf arşivinden alınmıştır.