

Türkiye’de Hemşirelik Bölümünün Eğitsel ve Akademik Yapısı

Mustafa FİLİZ¹ 

¹ Öğretim Görevlisi, Artvin Çoruh Üniversitesi İşletme Fakültesi Sağlık Yönetimi, Artvin
mustafafiliz1109@gmail.com

Geliş Tarihi/Received:

Kabul Tarihi/Accepted:

Yayın Tarihi/Published:

01.10.2021

10.11.2021

30.12.2021

Öz

Amaç: Hemşirelik bölümünün akademik yapısı ve eğitim durumları ile ilgili genel profili ortaya koymaktır. **Yöntem:** 2020 yılında yükseköğretim kurumları sınavı ile öğrenci kabul eden lisans düzeyinde eğitim veren hemşirelik okulları dâhil edilmiştir. Verilerin analizinde Excel ve SPSS 25 paket programları kullanılmıştır. Tanımlayıcı istatistikler kullanılarak değerlendirme yapılmıştır. Kategorik değişkenlerin gösterilmesinde yüzde ve frekans değerler kullanılırken sürekli değişkenler için ortalama, minimum ve maksimum değerler kullanılarak tablolar oluşturulmuştur. Yükseköğretim Kurumu atlas veri tabanı, üniversitelerin ve yükseköğretim kurumunun resmi sitelerinden veriler elde edilmiştir. **Bulgular:** Mevcut durumda 93 kamu üniversitesinde hemşirelik okulunun olduğu, 2020 yılında 13.005 öğrencinin kayıt yaptırdığı, mevcut öğrenci sayısının 54.397 kişi olduğu görülmüştür. Akademik yapı olarak 2.226 öğretim elemanın görev aldığı ve neredeyse tamamının lisans mezuniyetinin hemşirelik olduğu görülmüştür. **Sonuç:** Hemşirelik bölümü akademik ve öğrenci yapısı olarak giderek artış gösteren bir bölümdür. Bölümlerin niteliklerinin geliştirilerek daha kaliteli hemşirelerin yetiştirilmesine çaba sarf edilmesi önem arz etmektedir. Diğer yandan sunulan eğitimlerin içeriklerinin değerlendirilerek akreditasyonlarının sağlanması ve nitelikli hemşire eğitiminin Sağlık Bakanlığı 2023 vizyonunda daha fazla öne çıkarılmasının faydalı olacağı öngörülmektedir.

Anahtar kelimeler: Eğitim, Hemşirelik, Sağlık, Üniversite, Akademi.

Educational and Academic Structure of Nursing Department in Turkey

Abstract

Aim: To reveal the general profile of the academic structure and educational status of the nursing department. **Methods:** Nursing schools that accept students with the examination of higher education institutions in 2020, providing education at the undergraduate level are included. Excel and SPSS 25 package programs were used in the analysis of the data. Evaluation was made using descriptive statistics. While percentage and frequency values were used to show categorical variables, tables were created by using mean, minimum and maximum values for continuous variables. Data were obtained from the atlas database of the Higher Education Institution, the official sites of universities and higher education institutions. **Results:** In the current situation, it has been seen that there are nursing schools in 93 public universities, 13,005 students registered in 2020, and the current number of students is 54,397. It has been observed that 2,226 academic staff are employed as an academic structure and almost all of them have undergraduate degrees from nursing. **Conclusion:** Nursing department is a department that is increasing in terms of academic and student structure. It is important to make an effort to train more qualified nurses by improving the qualifications of the departments. On the other hand, it is anticipated that the content of the trainings offered will be evaluated and accredited, and qualified nurse training should be emphasized more in the 2023 vision of the Ministry of Health.

Keywords: Education, Health, Nursing, University, Academy.

1.GİRİŞ

Dünya genelinde sağlık hizmetlerinin hızlı gelişimi ile beraber nicelik ve nitelik açısından daha iyi sağlık çalışanlarına ihtiyaç duyulmaya başlanmıştır. Covid-19 salgını ile beraber bu ihtiyaç daha da belirginleşmiştir. Sağlık alanı uzmanlaşmanın yüksek olması ve yapılan hataların geri dönüşü olmaması gibi nedenlerden dolayı çalışanların mesleki eğitimi büyük önem arz etmektedir. Covid-19 salgını sürecinde birçok bölümde olduğu gibi sağlık bölümlerinde de online eğitimden olumsuz etkilenmiştir (Arslan ve Filiz, 2020: 16). Sağlık eğitimleri çoğunlukla uygulamaya dayalı olduğu için bu süreçte eğitim açısından en çok etkilenen alan olduğu düşünülmektedir. İlgili sağlık bölümlerinden biri de hemşirelik bölümüdür. Hemşirelik hizmetleri sağlık hizmetlerinin sunumunun önemli bir ayağıdır. Hemşirelik hizmetlerinin kalitesi sağlık hizmetlerinin sunum kalitesi üzerinde doğrudan etkilidir.

Sağlık bakımı, insanın temel hakları arasında yer almasına rağmen dünya genelinde çoğu bireyin istenilen seviyede bu hizmeti almadığı görülmektedir. (National League for Nursing, 2003; Bayık, 2004: 63; Davis vd., 2005; International Council of Nurses, 2005; Kalb, 2008; EdCaN, 2008; Australian Nurse Teachers Society, 2010; American Association of Colleges of Nursing, 2013). Gelişmiş bir toplumun oluşabilmesi için kaliteli bir sağlık sistemi öncül sebeptir. Bu da ancak sağlık insan gücünün nitel ve nicel olarak yeterli olması ile mümkündür. Birçok ülke

toplumun mevcut sağlık hizmetlerini ve özellikle gelecekte ortaya çıkacak sağlık talebini karşılayabilecek seviyede değildir. Bu nedenle ülkelere yol gösterilmesi ve sağlık insan gücünün buna hazır hale getirilerek eğitimin daha kaliteli sunulması gerekmektedir (WHO, 2006). Dünya Sağlık Örgütü (DSÖ) özellikle hemşirelik ve ebelik hizmetlerinin kaliteli hizmet becerilerini artırmak adına birçok girişimde bulunmuştur (WHO, 2006; WHO, 2011; WHO, 2014, WHO, 2016).

Küresel çapta daha yetenekli hemşirelik hizmetleri için ciddi ihtiyaç bulunmaktadır. Bunun için de hemşirelik eğitim sisteminin iyileştirilerek yeni teknoloji, değişen ve gelişen kanıta dayalı hemşirelik uygulamalarına ve toplum beklentilerine daha uygun hale getirilmesi önem arz etmektedir. Diğer yandan hemşirelik okullarında görev alan akademisyenlerinde niteliklerinin artırılması da gerekmektedir. Bu durum hem eğitilenler hem de eğiticiler açısından önemli reformlar içermektedir (WHO, 2011; WHO, 2016: 19).

Modern yaşamın önemli kurumları arasında şüphesiz üniversiteler gelmektedir. Eğitimin önemli merkezi olan üniversitelerin topluma birçok farklı şekilde yansımaları olabilmektedir (Arap, 2010: 4). Bununla birlikte modern yaşamla beraber üniversitelerin yapısında birçok değişim yaşanmaktadır. Artan rekabet, üniversite sayılarındaki artış, toplumun beklentileri, özel üniversitelerin yaygınlaşması ve kaliteli eğitim algısının artması gibi birçok neden değişimi zorunlu kılmaktadır (Esen ve Esen, 2015: 54). Türkiye’de üniversitelerde bölüm açma ve öğrenimi sürdürme adına gerekli standartlar yeterli bir şekilde ortaya konulmamıştır. Öğrenci sayısı bazı bölüm ve üniversiteler için başarı ölçütü olarak kabul görmektedir. Bu açıdan üniversiteler eğitim kapasitesinin üstünde öğrenci alabilmektedir (Kocaman ve Yürümezoğlu, 2015: 256). Yeni kurulan üniversiteler başta olmak üzere birçok üniversite akademisyen ve gerekli alt yapı yetersizliğinden dolayı nitelikli bir eğitim hizmeti sunulamamaktadır (Doğan, 2013). Günay ve Günay (2011), üniversitelerde öğrenci sayısı artarken öğretim elemanı sayısının aynı oranda artmadığını ve bu yüzden Türkiye’nin OECD ülkelerine göre öğretim elemanı başına düşen öğrenci sayısında geride kaldığını vurgulamıştır. Bu durum birçok sorunu beraberinde getirmektedir. Hemşirelik bölümlerinden mezun öğrencilerin nitelikli sağlık hizmeti sunamaması toplum sağlığı açısından büyük bir risk teşkil etmektedir (Kocaman ve Yürümezoğlu, 2015: 256).

Literatürde yapılan çalışmalara bakıldığında zaman, hemşirelik okullarının hem öğrenciler hem de öğretim elemanları açısından olumsuz sonuçlar elde edildiği görülmektedir. Staykova (2012) ABD’de yaptığı çalışmada hemşirelik okullarında önemli sorunlar olduğunu ve yeterli verimin alınmadığını bulgulamıştır. Guy vd., (2011) Avustralya’da mevcut sistemin hemşirelik ihtiyaçlarını karşılamadığını ifade etmiştir. Frenk vd., (2010) sağlık sisteminin ve eğitim sisteminin devamlı olarak denetlenmesi ile uyumun mümkün olacağını dile getirmiştir. Benzer şekilde birçok rapor ve çalışmada hemşirelik hizmetlerinin işleyişi ile ilgili sorunlar dile getirilmiştir. Özellikle hızla gelişen teknolojiyi kullanma becerisi ve kanıta dayalı çalışmaların uygulamada kullanma becerilerinde hemşirelerin önemli sorunlarla karşılaştıkları görülmüştür

(WHO, 2005; WHO, 2007; Benner vd., 2010; WHO, 2011; Global Health Workforce Alliance, 2011).

Hemşirelik, hekimler ve diğer sağlık personeli ile sağlık hizmetleri sunumunda oldukça önemli bir yere sahiptir. Dolayısıyla hemşire sayısının toplumun ihtiyaçlarına cevap verecek düzeyde bulunmaması ve niteliğinin azlığı, sağlık hizmetlerinin kalitesini ve sunumunu olumsuz etkileyecektir. Artan nüfus ile birlikte sağlık hizmetlerine olan talebin artması, mevcut ve kronik hastalıklar ile yeni hastalıkların ortaya çıkması, geriatri sağlık hizmetlerine yönelik ihtiyaçların artması, sağlık profesyonelleri arasında kilit bir öneme sahip hemşirelik mesleğinin, niteliğinin ve niceliğinin geliştirilmesi açısından önem taşımaktadır (Sağlık Bakanlığı, 2014).

Hemşirelerin yetişmesinde önemli rol ve sorumluluklar eğitimcilerde düşmektedir. Hemşire eğitimcilerinin, yeterli düzeyde klinik beceriye sahip, öğretmekten ve hemşirelik uygulamalarını yapmaktan zevk alan, hemşirelik öğrencilerine teorik ve uygulama eğitimini nasıl vereceğini bilen, rol model olabilen, yeniliğe açık, öğrencilerin sosyal becerilerinin gelişmesinde katkı sağlayabilen, kanıta dayalı hemşirelik uygulamalarından haberdar olup ve bunları uygulayabilen kişilerin olması istenilen bir durumdur (WHO, 2016).

1.1.Hemşirelik

Hemşirelik mesleği, 25 Nisan 2007 Tarih ve 5634 Sayılı Kanunla değişik 25 Şubat 1954 Tarihli ve 6283 Sayılı Kanunda; “Hemşireler; tabip tarafından acil haller dışında yazılı olarak verilen tedavileri uygulamak, her ortamda bireyin, ailenin ve toplumun hemşirelik girişimleri ile karşılanabilecek sağlıkla ilgili ihtiyaçlarını belirlemek ve hemşirelik tanı koyma süreci kapsamında belirlenen ihtiyaçlar çerçevesinde hemşirelik bakımını planlamak, uygulamak, denetlemek ve değerlendirmekle görevli ve yetkili sağlık personelidir. Ayrıca aile hekimliği uygulamasına ilişkin kanun hükümleri ile bu kanuna dayanılarak yürürlüğe konulan mevzuattaki görevleri de yaparlar. Hemşirelerin birinci fıkrada sayılan hizmetlerde çalışma alanlarına, pozisyonlarına ve eğitim durumlarına göre görev, yetki ve sorumlulukları Sağlık Bakanlığı’na çıkarılacak yönetmelikle düzenlenir” şeklinde tanımlanmıştır (Resmi Gazete, 2007).

1.2.Mevcut İşgücü

Ekonomik Kalkınma ve İş birliği Örgütü (Organisation for Economic Co-operation and Development-OECD) verilerine göre Türkiye’de 2019 yılı itibari ile 198.465 hemşire bulunuyor. Buna göre 2019 yılı nüfusuna göre 1000 kişi başına düşen hemşire sayısı yaklaşık 2.4 olmaktadır (OECD, 2021). Aralık 2017’de Sağlık Bakanlığı verilerine göre hemşire sayısı, 166.142’dir. 166.142 hemşirenin kurumlara göre dağılımına bakıldığında zaman hemşirelerin %67.02’si(111.353) Sağlık Bakanlığı’nda, %17.94’i(29.807) özel sektörde, %14.60’i(24.261) üniversitelerde ve %0.44(722) diğer kurum ve kuruluşlarda çalışmaktadır (Sağlık Bakanlığı, 2013; Sağlık Bakanlığı, 2017).

Avrupa ülkelerinde hemşireler, üç kısımda ele alınmaktadır: Hemşireler, pratisyen, profesyonel olarak aktif veya lisanslı olarak tanımlanmaktadır. Pratisyen, hastalara direkt hizmet

sunan sağlık bakım profesyonelleridir. Profesyonel olarak aktif olanlar, pratisyen profesyoneller ve kendi mesleklerini icra etmenin bir ön koşulu olan tıp eğitimine sahip sağlık bakım profesyonelleridir. Lisanslılar ise, sağlık bakım profesyonelleri olarak kayıtlı, uygulama yetkisine sahip, sağlık bakım profesyonelleridir (Keighley, 2005: 28).

Hemşire sayılarının OECD ülkelerine göre dağılımı Şekil 1’de verilmiştir. 2019 yılı OECD verilerine göre Türkiye’de, 1000 kişi başına düşen hemşire sayısı yaklaşık 2.4 olarak hesaplanmakta. Türkiye, bu sayıyla OECD ülkelerinin 1000 kişi başına düşen hemşire sayısı ortalamasının yaklaşık %70 altında kalıyor. OECD ülkeleri arasında en yüksek sayı 1000 kişi başına 18,1 hemşire düşen Norveç olmaktadır (OECD, 2021).

1.3.2023 Yılı İçin İş Gücü Düzeyi Hedefleri

Sağlık Bakanlığı Sağlıkta İnsan Kaynakları 2023 vizyonuna göre, 2023 yılı hemşire ihtiyacı, yaklaşık 315.017 olarak belirlenmiştir. Bu durumda, 2023 yılında 1.000 kişiye düşen hemşire sayısı 3.7 olmaktadır. Hemşire sayısının yıllara göre dağılımı, Şekil 3’te verilmiştir. Hemşire sayılarının yıllar itibariyle arttığı görülmektedir. Bir hemşire başına, 2013 yılı itibariyle 549 kişi düşmekte iken; 2017 yılı itibari ile bir hemşireye 486 kişi düşmektedir. Beş yıl içerisinde, bir hemşireye düşen kişi sayısında azalma olmuştur. Yeni açılan üniversitelerdeki hemşirelik bölümlerinin arttığı ve dolayısıyla öğrenci sayısının da arttığı ve nüfus artış hızının da yıllara göre düştüğü göz önüne alındığında hemşire ihtiyacının gelecek yıllar için yeterli olacağı düşünülmektedir. Hemşire sayısının verilere göre her yıl ortalama %4.5 arttığı göz önüne alındığında 2023 yılında hemşire sayısının 315.017 olacağı düşünülmektedir. Yıllar itibariyle 1000 kişiye düşen hemşire sayısı, 2017 yılında 2.05 iken, 2023 yılında 3.62 olacağı tahmin edilmektedir (Sağlık Bakanlığı, 2013).

Üniversitelerde eğitim ve öğretim fonksiyonu esas olmakla beraber birçok fonksiyonu beraber gerçekleştirmektedir. Üniversitelerde hem akademik yapı hem de eğitsel durumun birlikte değerlendirilmesi ve genel profilin ortaya konulması önem arz etmektedir. Bu çalışmada sağlık sektörünün önemli bir ayağı olan ve lisans düzeyinde eğitimi sunulan hemşirelik bölümleri değerlendirilmiştir. Çalışmada hemşirelik bölümünün, Türkiye’de mevcut akademik yapısı ve eğitsel durumu ile ilgili genel yapının belirlenmesi amaçlanmıştır. Hemşirelik bölümünün genel profilinin ortaya konulması ve geleceğe yönelik adımlar atılırken mevcut durumun tespiti açısından çalışmanın literatüre, öğrencilere ve sağlık taraflarına katkı sağlayacağı, mevcut durumun bir bütün olarak görülmesi ve geleceğin tahmin edilebilmesi adına önemli katkılar sağlayacağı öngörülmektedir.

2.YÖNTEM

2.1.Araştırmanın Türü: Tanımlayıcı tipte olan çalışmaya, Türkiye’de bulunan ve 2020 yılında Yüksek Öğretim Kurumlarına Geçiş Sınavı ile öğrenci kabul eden lisans düzeyinde eğitim veren hemşirelik programları dâhil edilmiştir.

2.2.Araştırma Evren ve Örneklemi: Araştırmanın evreni 2020 yılında hemşirelik bölümüne öğrenci kabul eden kamu üniversiteleridir. Araştırmada örnekleme seçimine gidilmeyip tüm bölümler dahil edilmiştir.

2.3.Veri Toplama Araçları: Veri toplama aracı olarak Öğrenci Seçme Yerleştirme Merkezi tarafından açıklanan 2020 yılına ait Yüksek Öğretim Kurumlarına Geçiş Sınavının yerleştirme sonuçlarına ilişkin sayısal bilgilere ait veriler Yükseköğretim Kurumu atlas veri tabanından, üniversitelerin resmi internet sayfalarından ve Yükseköğretim Kurumu arama ekranı kullanarak veriler toplanmıştır. Veriler 03.05.2021-14.05.2021 tarihleri arasında toplanmıştır (Öğrenci Seçme Yerleştirme Merkezi, 2021; Yükseköğretim Kurulu, 2021).

2.4.Veri Toplama Araçlarının Uygulanması: Öğrenci Seçme Yerleştirme Merkezi her yıl düzenli olarak yayınladığı Yüksek Öğretim Kurumlarına Geçiş Sınavı yerleştirme sonucuna ilişkin sayısal veriler Yükseköğretim Kurumu atlas veri tabanından Türkiye’de hemşirelik bölümüne öğrenci kabul eden üniversiteler, kontejan sayısı, bölümün bulunduğu fakülte/yüksekokul, mevcut öğrenci sayısı ve cinsiyete göre öğrencilerin dağılımı gibi veriler elde edilerek SPSS 25 paket programına aktarılıp tablolar oluşturulmuştur. Hemşirelik bölümünün bulunduğu üniversitelerin web sitelerinden öğretim elemanlarının unvan ve lisans mezuniyetleri ile ilgili bilgiler elde edilmiştir.

2.5.Verilerin Analizi: Araştırmada 2020 yılında hemşirelik bölümüne öğrenci kabul eden üniversiteler, minimum-maksimum sayıda öğrenci kabul eden üniversiteler, bölümde mevcut kayıtlı toplam öğrenci sayısının cinsiyete göre dağılımı, hemşirelik bölümlerinde akademik kadroda bulunan öğretim elemanlarının unvana göre dağılımı ve öğretim elemanlarının mezun olduğu lisans programına göre dağılımı tablolar halinde incelenmiştir. Veriler analizinde SPSS 25 paket programı ve Excel programından faydalanılmıştır. Tanımlayıcı istatistikler kullanılarak değerlendirme yapılmıştır. Kategorik değişkenlerin gösterilmesinde yüzde ve frekans değerler kullanılırken sürekli değişkenler için ortalama, minimum ve maksimum değerler kullanılarak tablolar oluşturulmuştur.

2.6.Araştırmanın Etik Boyutu: Çalışmada kullanılan veriler web sayfalarından elde edilmesinden dolayı, etik kurul onayı gerektiren bir veri toplama şekli olmadığı için etik kurul izni alınmamıştır.

2.7.Araştırmanın Sınırlılıkları: Araştırmada sadece devlet üniversiteleri dâhil edilmiştir. Bu kapsamda Kuzey Kıbrıs Türk Cumhuriyeti’nde ve vakıf üniversitelerinde yer alan hemşirelik programları dâhil edilmemiştir. Kapsam dışında tutulan üniversitelerde hemşirelik akademik kadrosuna yönelik yeterli veri sağlanamadığından dolayı böyle bir sınırlandırmaya gidilmiştir.

3.BULGULAR

Çalışmanın amacı doğrultusunda internet ağı üzerinden gerekli taramalar yapılmıştır. Elde edilen veriler tablo halinde gösterilip yorumlanmıştır.

Tablo 1'e göre 2020 yılı Yüksek Öğretim Kurumlarına Geçiş Sınavı ile hemşirelik bölümlerine öğrenci kabul eden toplamda 93 kamu üniversitesi ve 108 program bulunmaktadır. Dört üniversitesinin ikinci öğretim eğitimi de verdikleri görülmüştür. İki üniversitenin İngilizce eğitimi de bulunmaktadır. Hemşirelik bölümlerinin %75,49'nun sağlık bilimleri fakültesinde, %13,73'nün hemşirelik fakültesinde ve %10,78'inin ise sağlık bilimleri yüksekokulu bünyesinde eğitim verdiği görülmektedir. Bazı üniversitelerin bünyesinde birden fazla hemşirelik bölümü bulunmaktadır.

Tablo 2'de birinci öğretim de en çok Ege Üniversitesinin 287 öğrenciyle ve en az ise 21 öğrenciyle İstanbul Üniversitesinin (İngilizce) kabul ettiği görülmektedir. Yine tablo 2'de görüldüğü gibi ikinci öğretim de en az Burdur Mehmet Akif Ersoy Üniversitesinin 62 öğrenciyle ve en fazla 103 öğrenciyle İnönü Üniversitesinin kabul ettiği görülmektedir. Birinci öğretim ve ikinci öğretim dâhil 2020 yılında toplamda 13.005 öğrencinin hemşirelik bölümlerine kayıt yaptırdığı görülmektedir.

Tablo 2'de ayrıca hemşirelik bölümlerine 2020-2021 eğitim döneminde kayıtlı toplam öğrenci sayısının cinsiyete göre dağılımı verilmiştir. Buna göre mevcut toplam kayıtlı sayısı 54.397 öğrenci iken, bunların %70,38'nin kadın öğrencilerinden oluştuğu görülmüştür.

Tablo 3'e göre hemşirelik bölümünde görev alan öğretim elemanlarının lisans mezuniyetleri ile ilgili sayısal veriler verilmiştir. Buna göre öğretim elemanlarının büyük çoğunluğu (%94,56) lisans mezuniyetlerinin hemşirelik olduğu görülmüştür. Bunun dışında sağlık memurluğu (%0,94), biyoloji (%0,85) ve tıp lisans (%0,72) mezunlarının da hemşirelikten sonra en çok görülen öğretim elemanları olduğu görülmektedir.

Tablo 4'te hemşirelik bölümünün bulunduğu üniversitelerde öğretim elemanlarının unvana göre dağılımı verilmiştir. Buna göre Ege Üniversitesi 105 öğretim elemanı ile alanda en çok akademisyene sahip üniversitedir. Onu sırasıyla 81 öğretim elemanı ile Akdeniz Üniversitesi ve 76 öğretim elemanı ile İstanbul Üniversitesi takip ettiği görülmektedir. En az öğretim elemanın bulunduğu üniversite ise 4 öğretim elemanı ile Kahramanmaraş Sütçü İmam Üniversitesi (Afşin) olduğu görülmektedir. Ayrıca öğretim elemanlarının %33,28'i araştırma görevlisi iken, %29,37'si doktora öğretim üyesi olduğu görülmektedir. Bununla beraber toplamda 2.226 öğretim elemanının hemşirelik bölümlerinde görev aldıkları görülmüştür.

4.TARTIŞMA

Hemşirelik bölümünün akademik yapısı ve eğitim durumları ile ilgili genel profili ortaya koymak amacıyla yapılan bu çalışmada önemli veriler elde edilmiştir. Elde edilen verilere göre 2020 yılında kamu üniversitelerinde lisans düzeyinde hemşirelik bölümünde eğitim sunan ve

öğrenci alan toplamda 93 kamu üniversitesinin bulunduğu, 4 üniversitenin ikinci öğretim bölümü de bulunduğu görülmektedir. Türkiye’de birçok ilde hemşirelik bölümü bulunmaktadır. Sağlık sisteminin hemşire ihtiyacının fazla olması ve günden güne artan kalite anlayışı, rekabet gibi nedenlerden dolayı hemşirelik bölümlerinin sayısında artış olacağı öngörülmektedir. İkinci öğretim sayısının az olmasının nedeni, bölüm eğitiminin ders içeriği olarak yoğun olmasından ve birçok uygulama olmasından dolayı ikinci öğretim sayısının az olmasında etkili olduğu düşünülmektedir. Diğer yandan, ikinci öğretimin teorik ve uygulama eğitim içeriği ve öğretim elemanlarının azlığı göz önüne alındığında, bölümlerin de etkinliği sorgulanabilmektedir. Hemşirelik bölümünün sağlık bilimleri fakültesi, hemşirelik fakültesi ve sağlık yüksekokulu çatısında açıldığı ve büyük çoğunluğunun sağlık bilimleri fakültesi çatısında eğitim verdiği görülmektedir. Hemşirelik fakültesinin çatısında hemşirelik bölümünün olması bölümün güçlü ve bağımsız olması anlamına gelmektedir. Bu yüzden hemşirelik fakültelerinin giderek artacağı öngörülmektedir. Bazı illerde birden fazla hemşirelik bölümünü olduğu görülmektedir. Özellikle ilçelerde üniversitelerin açılmasından sonra bölüm sayılarının genel olarak artmasından dolayı bu uygulama neticesinde hemşirelik bölümleri aynı üniversitelerde birden fazla yerde kurulduğu görülmektedir.

2020 yılında hemşirelik bölümlerine yerleşen 13.005 öğrenci bulunmaktadır. Bölümlere yerleşen minimum 21 öğrenci maksimum ise 287 öğrencinin bulunduğu görülmektedir. Mevcut kayıtlı öğrenci sayısının 54.397 olup öğretim elemanı başına 24,44 öğrencinin düştüğü ve cinsiyete göre kadın öğrenciler (%70.38) çoğunluğu oluşturmaktadır. Hemşirelik mesleği kadın öğrencilerin fazla olmasının altında birçok neden olmaktadır. Bununla beraber Kahraman vd., (2015)’e göre toplumun genel olarak kabul ettiği kadının erkeğe nispeten daha fazla şefkat ve daha iyi bakım verdiği algısından kaynaklandığını ifade etmektedir (Kahraman vd., 2015: 110). Hemşirelik öğrenci sayıları giderek artmakta ve verilere göre 2024 yılına kadar sadece kamu üniversitelerinde 54.397 hemşirenin mezun olacağı ve iş gücüne katılacağı görülmektedir. İhtiyaca göre bir planlamanın yapılması hemşirelerin nicel artışın yanında nitel özelliklerinin de beraberinde yükseltilmesi de büyük önem arz etmektedir.

Hemşirelik bölümlerinde kadrosu bulunan öğretim elemanlarının akademik unvan olarak 223 profesör, 258 doçent, 654 doktora öğretim üyesi, 350 öğretim görevlisi ve 741 araştırma görevlisi olmak üzere toplamda 2.226 öğretim elemanı bulunmaktadır. 2.226 öğretim elemanın lisans mezuniyetlerinin neredeyse tümünün (%94.56) hemşirelik bölümlerinden mezun olduğu görülmektedir. Hemşirelik eğitiminin, yine hemşirelik lisans eğitimi alan öğretim elemanları tarafından verilmesinin birçok yararı bulunmakla beraber bölümün kendi içerisinde profesyonel tutum kazanmasında ve tecrübe aktarımında büyük önem arz etmektedir. Diğer yandan hemşirelik hizmet alanı sağlık olduğu ve sağlıkta yapılan hataların tolere edilememesi, profesyonelleşme ve uzmanlık gücü gibi nedenlerden dolayı eğitim kadrosu farklı lisans kadrolardan çok az öğretim elemanının olmasında etkili olduğu düşünülmektedir. Ege Üniversitesi hemşirelik bölümleri

arasında sayısal olarak en yüksek akademik kadroya sahip olan üniversitedir. Hemşirelik bölümü köklü olması ve lisansüstü eğitiminin sayısal olarak iyi düzeyde olmasından dolayı akademik kadronun güçlü olduğu görülmektedir. Özellikle 654 doktora öğretim üyesinin bulunmasından dolayı gelecekte doçent ve profesör sayılarında ciddi artış olacağı tahmin edilmektedir.

5.SONUÇ VE ÖNERİLER

Sağlık hizmetlerinin kaliteli ve zamanında sunulması büyük önem arz etmektedir. Kaliteli bir hizmet için birçok aşamada hastalarla ilişkide bulunan ve hizmet sunan hemşirelere büyük görevler düşmektedir. Hizmet memnuniyetinin iyi düzeyde olması ve kaliteli hizmetin var olması birçok yönden hemşirelik hizmetlerine bağlı olmaktadır. Hemşirelik hizmetlerinin kaliteli sunulmasında lisans eğitiminin büyük etkisi olmaktadır. Çalışmada bu durumlar göz önünde bulundurularak hemşirelik bölümünün eğitsel ve akademik profili ortaya konulmaya çalışılmıştır.

Hemşirelik bölümü akademik ve öğrenci yapısı olarak giderek artış görülen bir bölümdür. Sağlık Bakanlığın 2023 vizyonu gibi daha kapsamlı ve detaylı hedeflerin belirlenmesi, nicelliğin yanında hemşire adaylarının nitel özellikleri üzerinde de durulması ve bu doğrultuda ihtiyaca göre bölümlerin açılması faydalı olacaktır. Sonraki çalışmaların hemşirelik mezunlarının mevcut istihdam politikası, iş gücü ve yerleşme oranına yönelik olmasının yararlı olacağı öngörülmektedir. Ayrıca Kuzey Kıbrıs Türk Cumhuriyeti'nde ve vakıf üniversitelerinde yer alan hemşirelik bölümlerinin de dahil edilerek daha kapsamlı bir çalışmanın yapılmasının yararlı olacağı düşünülmektedir.

6.KAYNAKLAR

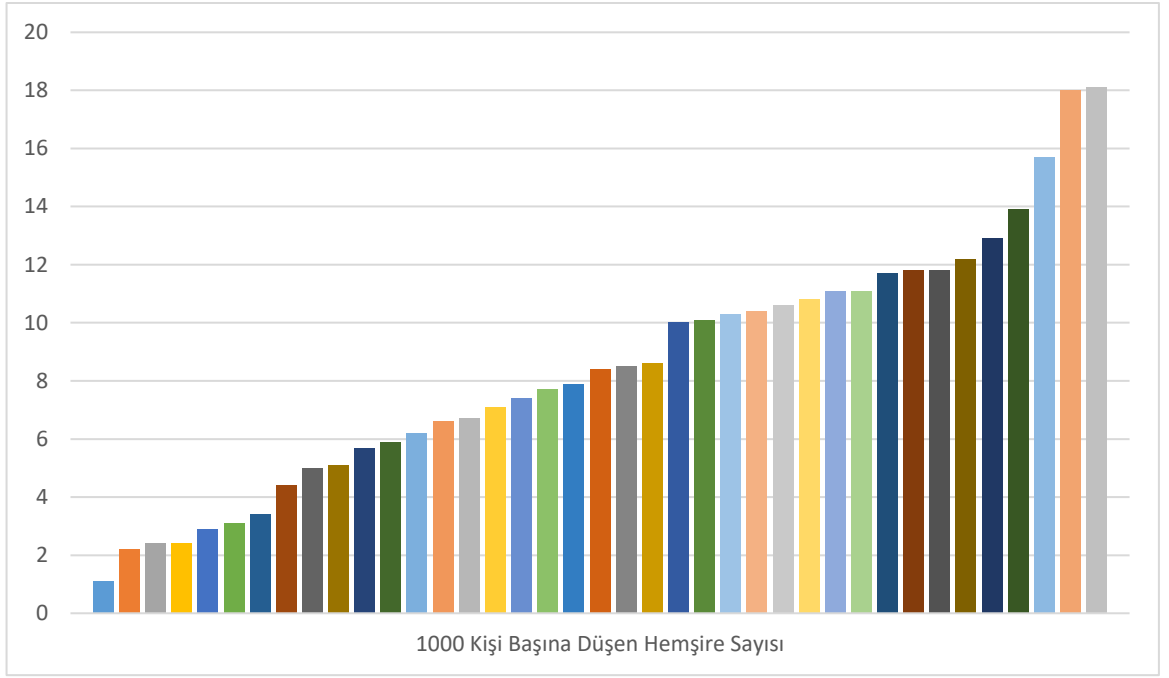
- American Association of Colleges of Nursing (2013). Creating a more highly qualified nursing workforce. [Erişim Tarihi: 23 Kasım 2021]. Erişim adresi: <http://www.aacn.nche.edu/media-relations/fact-sheets/nursing-workforce>.
- Arap, K.S. (2010). Türkiye yeni üniversitelerine kavuşurken: Türkiye'de yeni üniversiteler ve kuruluş gerekçeleri. *Ankara Üniversitesi SBF Dergisi*, 65(1), 1-29.
- Arslan, R. & Filiz, M. (2020). Sağlık eğitimi alan öğrencilerin covid-19 salgınına yönelik algılarının değerlendirilmesi. *Cumhuriyet Üniversitesi İktisadi ve İdari Bilimler Dergisi*, 21(2), 1-18. DOI: 10.37880/cumuiibf.745861
- Australian Nurse Teachers' Society (2010). Australian nurse teacher competencies. [Erişim Tarihi: 23 Kasım 2021]. Erişim adresi: http://www.utas.edu.au/__data/assets/pdf_file/0003/279237/Australian-Nurse-Teacher-Competencies-2010.pdf.
- Bayık, A. (2004). Hemşirelik araştırmalarına kalite yaklaşımı. II. Ulusal Hemşirelikte Araştırma Sempozyum Kitabı, Odak Ofset, Ankara, 61-79.

- Benner, P. Sutphen, M. Leonard, V. ve Day, L. (2010). Educating nurses: A call for radical transformation. *San Francisco, CA: Jossey-Bass.*
- Davis, D. Stullenbarger, E. Dearman, C. ve Kelley, J.E. (2005). Proposed nurse educator competencies: Development and validation of a model. *Nursing Outlook*, 53(4), 206–211.
- Doğan, D. (2013). Yeni kurulan üniversitelerin sorunları ve çözüm önerileri. *Yükseköğretim ve Bilim Dergisi*, 3(2), 108-116.
- EdCaN. (2008). Competency assessment in nursing: A summary of literature published since 2000. National Education Framework Cancer Nursing, Australia. [Erişim Tarihi: 22 Kasım 2021]. Erişim adresi: <http://www.edcan.org/pdf/EdCancompetenciesliteraturereviewFINAL.pdf>.
- Esen, M. & Esen, D. (2015). Öğretim üyelerinin performans değerlendirme sistemine yönelik tutumlarının araştırılması. *Journal of Higher Education & Science*, 5(1), 52-67.
- Frenk, J. Chen, L. Bhutta, Z. Cohen, J. Crisp, N. ve Evans, T. (2010). Health professionals for a new century: Transforming education to strengthen health systems in an interdependent world. *Lancet*, 376(9756), 1923–1958.
- Global Health Workforce Alliance (2011). Enabling Solution, Ensuring Healthcare. Annual report. [Erişim Tarihi: 22 Kasım 2021]. Erişim adresi: <http://www.who.int/workforcealliance/knowledge/resources/annualreport2011/>.
- Guy, J. Taylor, C. Roden, J. Blundell, J. ve Tolhurst, G. (2011). Reframing the Australian nurse teacher competencies: Do they reflect the ‘REAL’ world of nurse teacher practice? *Nurse Education Today*, 31(3), 231–237.
- Günay, D. & Günay, A. (2011). 1993’ten günümüze Türk Yükseköğretiminde niceliksel gelişmeler. *Yükseköğretim ve Bilim Dergisi*, 1(1), 1-22.
- International Council of Nurses (2005). Issue paper. Regulation, roles and competency development. [Erişim Tarihi: 23 Kasım 2021]. Erişim adresi: http://www.icn.ch/images/stories/documents/publications/GNRI/Issue1_Regulation.pdf.
- Kahraman, A.B, Ozansoy Tunçdemir, N. ve Özcan A. (2015). Toplumsal cinsiyet bağlamında hemşirelik bölümünde öğrenim gören erkek öğrencilerin mesleğe yönelik algıları. *Sosyoloji Araştırmaları Dergisi*, 18(2), 108-144.
- Kalb, K.A. (2008). Core competencies of nurse educators: Inspiring excellence in nurse educator practice. *Nursing Education Perspectives*, 29(4),217–219.
- Keighley, T. (2005). European Union Standards for Nursing and Midwifery: Information for Accession Countries [Internet]. 2005 [Erişim Tarihi 18 Ağustos 2021]. Erişim adresi: https://www.euro.who.int/__data/assets/pdf_file/0005/102200/E92852.pdf.
- Kocaman, G. & Yürümezoğlu, H.A. (2015). Türkiye’de Hemşirelik Eğitiminin Durum Analizi: Sayılarla Hemşirelik Eğitimi (1996-2015). *Yükseköğretim ve Bilim Dergisi*. 5(3), 255-262.

- National League for Nursing (2003). Innovation in nursing education: A call to reform. Position statement. [Erişim Tarihi: 22 Kasım 2021]. Erişim adresi: www.nln.org/aboutnln/PositionStatements/innovation082203.pdf.
- OECD. (2021). Nurses (indicator) [Internet]. 2021 (Erişim Tarihi:18 Ağustos 2021). Erişim adresi: <https://data.oecd.org/healthres/nurses.htm>.
- ÖSYM. (2021). Öğrenci Seçme ve Yerleştirme Merkezi [Internet]. 2021 [Erişim Tarihi: 4 Mayıs 2021]. Erişim adresi: <https://www.osym.gov.tr/TR,19460/2020-yks-yerlestirme-sonuclarina-iliskin-sayisal-bilgiler.html>.
- Resmî Gazete. (2021). Hemşirelik Kanununda Değişiklik Yapılmasına Dair Kanun [Internet]. 2007 [Erişim Tarihi: 4 Mayıs 2021]. Erişim adresi: Tarih: 25/4/2007.Sayı:5634. <https://www.resmigazete.gov.tr/eskiler/2007/05/20070502-3.htm>
- Sağlık Bakanlığı. (2013). Sağlık Hizmetleri Genel Müdürlüğü, Sağlık Hizmetleri Genel Müdürlüğü [Internet]. 2013 [Erişim Tarihi: 4 Mayıs 2021]. Erişim adresi: <https://shgmsgudb.saglik.gov.tr>.
- Sağlık Bakanlığı. (2014). Sağlık Hizmetleri Genel Müdürlüğü, Sağlık Bakanlığı. Sağlıkta İnsan Kaynakları 2023 Vizyonu, Sağlık Bakanlığı, HMM [Internet]. 2014 [Erişim Tarihi: 22.11.2021]. Erişim adresi: <https://shgmsigpdb.saglik.gov.tr/Eklenti/39431/0/saglikta-insan-kaynaklari-2023-vizyonupdf.pdf>.
- Sağlık Bakanlığı. (2017). Sağlık Hizmetleri Genel Müdürlüğü, Sağlık Hizmetleri Genel Müdürlüğü Aktif Çalışan Personel CD çalışması [Internet]. 2017. Erişim Tarihi: 21 Mayıs 2021]. Erişim adresi: <https://shgm.saglik.gov.tr>.
- Staykova, M.P. (2012). A pilot Delphi study: Competencies of nurse educators in curriculum design. *Teaching and Learning in Nursing*, 7(3),113–117.
- WHO (2005). Effective teaching: A guide for educating healthcare providers. USAID, WHO, Jhpiego. Erişim tarihi: 14 Temmuz 2021]. Erişim adresi: http://www.jhpiego.org/files/EffTeach_facgd.pdf.
- WHO (2006). The world health report 2006. Working together for health. Geneva: World Health Organization. [Erişim Tarihi: 22 Kasım 2021]. Erişim adresi: <http://www.who.int/whr/2006/en>.
- WHO (2007). The world health report 2007. A safer future: global public health security in the 21st century. Geneva. [Erişim Tarihi: 22 Kasım 2021]. Erişim adresi: World Health Organization. <http://www.who.int/whr/2007/en/>
- WHO (2013). Transforming and scaling up health professionals' education and training: WHO Education Guidelines. [Erişim Tarihi: 21 Kasım 2021]. Erişim adresi: http://www.who.int/hrh/resources/transf_scaling_hpet/en/.

- WHO (2014). Midwifery Educator Core Competencies. Geneva: World Health Organization. [Erişim Tarihi: 22 Kasım 2021]. Erişim adresi: http://www.who.int/hrh/nursing_midwifery/midwifery_educator_core_competencies.
- WHO. (2016). Nurse Educator Core Competencies. WHO Library Cataloguing-in-Publication Data: Nurse educator core competencies. Printed by the WHO Document Production Services, Geneva, Switzerland.
- YÖK. (2021). Yükseköğretim Kurulu [Internet]. 2021 [Erişim Tarihi: 27 Mayıs 2021]. Erişim adresi: <https://akademik.yok.gov.tr/AkademikArama/>. <https://yokatlas.yok.gov.tr/>.

Şekil ve Tablolar



Şekil 1: Hemşire Sayılarının Karşılaştırılması 2019 (OECD, 2021).

Tablo 1: 2020 Yılı Hemşirelik Programına Öğrenci Kabul Eden Kamu Üniversiteleri

No	Üniversiteler	No	Üniversite Adı
1	Adıyaman Ü (SBF)	52	Kafkas Ü (SBF)
2	Afyonkarahisar Ü (SBF)	53	Kahramanmaraş Sütçü İmam Ü (Afşin SBY)
3	Ağrı İbrahim Çeçen Ü (SBY)	54	Kahramanmaraş Sütçü İmam Ü (SBF)
4	Akdeniz Ü (HF)	55	Karabük Ü (SBF)
5	Akdeniz Ü (Kumluca SBF)	56	Karadeniz Teknik Ü (SBF)
6	Aksaray Ü (SBF)	57	Karamanoğlu Mehmet Bey Ü (SBF)
7	Alanya Alaeddin Keykubat Ü (SBF)	58	Kastamonu Ü (SBF)
8	Amasya Ü (SBF)	59	Kırıkkale Ü (SBF)
9	Ankara Ü (HF)	60	Kırklareli Ü (SBF)
10	Ankara Yıldırım Beyazıt Ü (SBF)	61	Kırşehir Ahi Evran Ü (SBF)*
11	Artvin Çoruh Ü (SBF)	62	Kilis 7 Aralık Ü (SBF)
12	Atatürk Ü+İngilizce (HF)	63	Kocaeli Ü (SBF)
13	Aydın Adnan Menderes Ü (HF)	64	Kütahya Sağlık Bilimleri Ü (SBF)
14	Balıkesir Ü (SBF)	65	Manisa Celal Bayar Ü (SBF)
15	Bandırma On Yedi Eylül Ü (SBF)	66	Mardin Artuklu Ü (SBF)
16	Bartın Ü (SBF)	67	Marmara Ü (SBF)
17	Batman Ü(SBF)	68	Mersin Ü (HF)
18	Bilecik Şeyh Edebali Ü (SBF)	69	Muğla Sıtkı Koçman Ü (Fethiye SBF)
19	Bingöl Ü (SBF)	70	Muğla Sıtkı Koçman Ü (SBF)
20	Bitlis Eren Ü(SBY)	71	Munzur Ü (SBF)
21	Bolu Abant İzzet Baysal Ü (SBF)	72	Muş Alparslan Ü (SBF)
22	Burdur Mehmet Akif Ersoy Ü (Bucak SBY)*	73	Necmettin Erbakan Ü (HF)
23	Burdur Mehmet Akif Ersoy Ü (SBF)	74	Necmettin Erbakan Ü (Seydişehir SBF)
24	Bursa Uludağ Ü (SBF)	75	Nevşehir Hacı Bektaş Veli Ü (SBF)
25	Çanakkale On Sekiz Mart Ü (SBF)	76	Niğde Ömer Halis Demir Ü (SBY)
26	Çankırı Karatekin Ü (SBF)	77	On Dokuz Mayıs Ü (SBF)
27	Çukurova Ü (SBF)	78	Ordu Ü (SBF)
28	Dicle Ü (SBY)	79	Osmaniye Korkut Ata Ü (SBF)
29	Dokuz Eylül Ü (HF)	80	Pamukkale Ü (SBF)
30	Düzce Ü (SBF)	81	Recep Tayip Erdoğan Ü (SBF)
31	Ege Ü (HF)	82	Sağlık Bilimleri Ü (Ankara Gülhane HF)
32	Erciyes Ü (SBF)	83	Sağlık Bilimleri Ü (Hamidiye HF)
33	Erzincan Binali Yıldırım Ü (SBF)	84	Sakarya Ü (SBF)
34	Eskişehir Osmangazi Ü (SBF)	85	Sakarya Uygulamalı Bilimler Ü (SBF)
35	Fırat Ü (SBF)	86	Selçuk Ü (SBY)
36	Gazi Ü (SBF)	87	Selçuk Ü (HF)
37	Gaziantep İslam Bilim ve Teknoloji Ü (SBF)	88	Siirt Ü (SBF)*
38	Gaziantep Ü (SBF)	89	Sinop Ü (SBF)
39	Giresun Ü (SBF)	90	Sivas Cumhuriyet Ü (SBF)
40	Gümüşhane Ü (SBF)	91	Sivas Cumhuriyet Ü (Suşehri SBY)
41	Hacettepe Ü (HF)	92	Süleyman Demirel Ü (SBF)
42	Harran Ü (SBF)	93	Tekirdağ Namık Kemal Ü (SBY)
43	Hatay Mustafa Kemal Ü (SBF)	94	Tokat Gaziosmanpaşa Ü (SBF)
44	Hitit Ü (SBF)	95	Trakya Ü (SBY)
45	Iğdır Ü (SBF)	96	Trakya Ü (SBF)
46	İnönü Ü (HF)*	97	Uşak Ü (SBF)
47	İstanbul Medeniyet Ü (SBF)	98	Van Yüzüncü Yıl Ü (SBF)
48	İstanbul Ü Cerrahpaşa +İngilizce (HF)	99	Yalova Ü (SBF)
49	İzmir Bakırçay Ü (SBF)	100	Yozgat Bozok Ü (SBY)
50	İzmir Demokrasi Ü (SBF)	101	Yozgat Bozok Ü (SBF)
51	İzmir Kâtip Çelebi Ü (SBF)	102	Zonguldak Bülent Ecevit Ü (SBF)

-SBF: Sağlık Bilimler Fakültesi

-*:İkinci öğretimi olan üniversiteler

-HF: Hemşirelik Fakültesi

-Ü: Üniversite

-SBY: Sağlık Bilimleri Yüksekokulu

Tablo 2: 2020 Yılında Hemşirelik Bölümüne Kayıt Yapan Toplam Öğrenci Sayıları

	Program Sayısı	En az öğrenci alan Ü	En fazla öğrenci alan Ü	Ortalama	Toplam Kayıt yapan Öğrenci Sayısı (2020)
Birinci Öğretim	104	21(İstanbul Ü İngilizce)	287(Ege Ü)	122.077	12.696
İkinci Öğretim	4	62(Burdur Mehmet Akif Ü, Bucak SBY)	103(İnönü Ü)	77.25	309
Genel Toplam					13.005
Cinsiyet	Sayı	Yüzde	Mevcut Toplam Öğrenci Sayısı		
Kadın	38.282	%70.38	38.282		
Erkek	16.115	%29.62	16.115		
Genel Toplam	54.397	%100	54.397		

Tablo 3: Hemşirelik Bölümlerinde Mevcut Akademisyenlerin Lisans Mezuniyetlerine Göre Dağılımı

Bölüm	Sayı	Yüzde(%)
Hemşirelik	2.105	%94.56
Sağlık memuru	21	%0.94
Biyoloji	19	%0.85
Tıp	16	%0.72
Ebe	14	%0.63
Veteriner	9	%0.40
Kimya	5	%0.22
Sağlık bilimleri	4	%0.18
Sosyal hizmet	3	%0.14
Çocuk gelişimi	3	%0.14
Matematik	3	%0.14
Kimya öğretmenliği	2	%0.09
Yabancı diller eğitimi	2	%0.09
İktisat	2	%0.09
Sağlık eğitimi	2	%0.09
Tıbbi ve biyolojik bilimler	2	%0.09
Biyokimya	2	%0.09
Fizik tedavi ve rehabilitasyon	2	%0.09
Diğer:	10	%0.45
Toplam	2.226	%100
Diğer: (Fizik, Diş Hekimliği, Ortaöğretim Fen ve Matematik Alanlar Eğitimi, Halk Sağlığı, Patoloji, Türkçe ve Sosyal Bilimler Eğitimi, Kimya Mühendisliği, Coğrafya, Halkla İlişkiler, İşletme)		

Tablo 4. Hemşirelik Bölümünde Görev Alan Öğretim Elemanlarının Unvan ve Üniversitelere Göre Dağılımı

No	Üniversiteler	Prof.	Doç.Dr.	Dr.Öğr.Ü	Öğr.Gör	Arş.Gör.	Toplam
1	Adıyaman Ü	1	1	7	1	1	11
2	Afyonkarahisar Ü	-	-	10	1	2	13
3	Ağrı İbrahim Çeçen Ü	-	2	3	-	4	9
4	Akdeniz Ü	9	5	18	8	41	81
5	Akdeniz Ü (Kumluca)	1	3	7	3	1	15
6	Aksaray Ü	-	3	3	2	7	15
7	Alanya Alâeddin Keykubat Ü	1	-	4	-	2	7
8	Amasya Ü	1	1	7	4	4	17
9	Ankara Ü	4	2	4	15	16	41
10	Ankara Yıldırım Beyazıt Ü	1	5	11	5	10	32
11	Artvin Çoruh Ü	-	1	3	3	5	12
12	Atatürk Ü	11	12	20	2	15	60
13	Aydın Adnan Menderes Ü	9	6	12	1	18	46
14	Balıkesir Ü	-	3	-	7	3	13
15	Bandırma On Yedi Eylül Ü	1	4	6	2	4	17
16	Bartın Ü	1	2	2	8	1	14
17	Batman Ü	2	1	5	3	3	14
18	Bilecik Şeyh Edebali Ü	-	-	7	2	2	11
19	Bingöl Ü	-	-	4	1	7	12
20	Bitlis Eren Ü	-	-	3	2	4	9
21	Bolu Abant İzzet Baysal Ü	3	1	12	4	12	32
22	Burdur Mehmet Akif Ersoy Ü	-	2	10	8	12	32
23	Burdur Mehmet Akif Ersoy Ü (Bucak)	-	1	3	2	4	10
24	Bursa Uludağ Ü	1	4	4	8	5	22
25	Çanakkale On Sekiz Mart Ü	2	4	5	3	-	14
26	Çankırı Karatekin Ü	-	2	6	1	3	13
27	Çukurova Ü	2	3	3	4	10	22
28	Dicle Ü	-	5	2	8	1	16
29	Dokuz Eylül Ü	2	14	3	4	34	57
30	Düzce Ü	2	3	16	4	6	31
31	Ege Ü	23	14	13	4	51	105
32	Erciyes Ü	4	6	10	3	18	41
33	Erzincan Binali Yıldırım Ü	2	-	6	7	4	19
34	Eskişehir Osmangazi Ü	3	2	9	2	7	23
35	Fırat Ü	1	1	9	4	9	24
36	Gazi Ü	12	3	5	6	28	54
37	Gaziantep İslam Bilim ve Teknoloji Ü	1	-	3	-	3	7
38	Gaziantep Ü	8	4	4	4	9	29
39	Giresun Ü	-	3	7	2	1	13
40	Gümüşhane Ü	-	1	3	2	12	18
41	Hacettepe Ü	5	9	13	-	-	27
42	Harran Ü	1	4	5	9	4	23
43	Harran Ü (Viranşehir)	-	-	1	4	-	5
44	Hatay Mustafa Kemal Ü	-	4	4	10	-	18
45	Hitit Ü	-	4	2	4	5	15

Tablo 4 (devamı). Hemşirelik Bölümünde Görev Alan Öğretim Elemanlarının Unvan ve Üniversitelere Göre Dağılımı

No	Üniversiteler	Prof.	Doç.Dr.	Dr.Öğr.Ü	Öğr.Gör	Arş.Gör.	Toplam
46	Iğdır Ü	-	-	2	1	1	4
47	İnönü Ü	5	8	6	1	15	35
48	İstanbul Medeniyet Ü	2	2	6	-	5	15
49	İstanbul Ü	19	10	12	-	35	76
50	İzmir Bakırçay Ü	-	1	11	-	4	16
51	İzmir Demokrasi Ü	-	1	5	-	-	6
52	İzmir Kâtip Çelebi Ü	7	1	15	1	13	37
53	Kafkas Ü	1	2	7	4	7	21
54	K.maraş Sütçü İmam Ü	-	1	7	5	3	16
55	K.maraş Sütçü İmam Ü (Afşin)	-	-	1	3	-	4
56	Karabük Ü	-	1	9	2	-	12
57	Karadeniz Teknik Ü	5	3	6	4	15	33
58	Karamanoğlu Mehmet Bey Ü	2	2	3	-	6	13
59	Kastamonu Ü	-	-	5	2	3	10
60	Kırıkkale Ü	1	3	5	-	4	13
61	Kırıkkale Ü (SBY)	1	1	2	2	3	9
62	Kırşehir Ahi Evran Ü	1	1	5	6	4	17
63	Kilis 7 Aralık Ü	-	-	10	3	7	20
64	Kocaeli Ü	-	1	2	4	3	10
65	Kütahya Sağlık Bilimleri Ü	1	1	9	2	7	20
66	Manisa Celal Bayar Ü	1	8	7	1	25	42
67	Mardin Artuklu Ü	2	-	4	5	3	14
68	Marmara Ü	7	5	11	1	9	33
69	Mersin Ü	7	2	8	4	13	34
70	Muğla Sıtkı Koçman Ü	4	2	8	7	2	23
71	Muğla Sıtkı Koçman Ü (Fethiye)	-	1	6	6	7	20
72	Munzur Ü	2	1	3	3	-	9
73	Muş Alparslan Ü	1	1	2	2	2	8
74	Necmettin Erbakan Ü	3	3	13	3	3	25
75	Necmettin Erbakan Ü (Seydişehir)	-	-	8	-	-	8
76	Nevşehir Hacı Bektaş Veli Ü	-	-	8	2	5	15
77	Niğde Ömer Halis Demir Ü	1	3	4	7	5	20
78	On Dokuz Mayıs Ü	2	2	12	5	20	41
79	Ordu Ü	1	3	4	3	9	20
80	Osmaniye Korkut Ata Ü	-	1	4	2	3	10
81	Pamukkale Ü	2	7	8	10	7	34
82	Recep Tayip Erdoğan Ü	-	-	5	4	1	10
83	Sağlık Bilimleri Ü (Ankara)	3	6	14	-	2	25
84	Sağlık Bilimleri Ü (İstanbul)	2	5	17	1	5	30
85	Sakarya Uygulamalı Bilimler Ü	2	-	2	1	-	5
86	Sakarya Ü	2	2	6	5	17	32
87	Selçuk Ü	4	3	7	6	12	32
88	Selçuk Ü (Akşehir)	-	-	5	3	2	10
89	Siirt Ü	1	1	6	4	1	13
90	Sinop Ü	1	-	6	2	5	14

Tablo 4(devamı). Hemşirelik Bölümünde Görev Alan Öğretim Elemanlarının Unvan ve Üniversitelere Göre Dağılımı

No	Üniversiteler	Prof.	Doç.Dr.	Dr.Öğr.Ü	Öğr.Gör	Arş.Gör.	Toplam
91	Sivas Cumhuriyet Ü	7	3	6	-	11	27
92	Sivas Cumhuriyet Ü (Suşehri)	-	2	1	6	4	13
93	Süleyman Demirel Ü	1	3	6	6	9	25
94	Tekirdağ Namık Kemal Ü	-	1	5	6	2	14
95	Tokat Gaziosmanpaşa Ü	1	-	10	7	3	21
96	Trakya Ü	3	4	7	2	15	31
97	Trakya Ü (Keşan)	-	-	2	3	-	5
98	Uşak Ü	1	-	2	4	1	8
99	Van Yüzüncü Yıl Ü	-	-	2	2	3	7
100	Yalova Ü	2	-	3	-	2	7
101	Yozgat Bozok Ü	1	-	6	4	6	17
102	Zonguldak Bülent Ecevit Ü	-	5	4	6	4	19
GENEL TOPLAM		223	258	654	350	741	2.226
		(%11.58)	(%10.02)	(%29.37)	(%15.75)	(%33.28)	(%100)