

BEYPAZARI İLÇESİNDE YÜRÜTÜLEN HAYVANCILIK FAALİYETLERİNE YÖNELİK ÖNERİLER *

Okan TÜRKAN¹

ÖZET

Araştırma alanımız olan Beypazarı ilçesi, idari yönden Ankara iline bağlı bir ilçedir. Yaptığımız çalışmada temel amaç; Beypazarı ilçesinde yürütülen hayvancılık faaliyetleri ve bu faaliyetlerin yürütülmesi sırasında ortaya çıkan fırsat ve tehdit olgularının neler olduğunu tespit etmektir. Ayrıca Beypazarı ilçesi üzerinden ülke ölçeğinde hayvancılık bağlamında kalkınma arayışlarına yönelik kararların geliştirilmesi hususunda coğrafi bir yaklaşımla öneriler sunmaktır. Son yıllarda ilçede özellikle büyükbaş ve küçükbaş hayvancılıkta gerilemeler yaşanmaktadır. İlçede büyükbaş ve küçükbaş hayvancılığın yanında arıcılık ve kümes hayvancılığı da yapılmaktadır. Çalışma ile sürdürülen hayvancılık faaliyetlerinin güçlü ve zayıf yönleri değerlendirilerek gerekli önlemler alınıp ilçenin iktisadi gelişimine katkı sunulması da amaçlanmıştır.

Anahtar Sözcükler: Coğrafya, hayvancılık faaliyetleri, Beypazarı ilçesi

RECOMMENDATIONS FOR THE LIVESTOCK ACTIVITIES IN THE DISTRICT OF BEYPAZARI

ABSTRACT

Our research area Beypazarı district belongs to Ankara in terms of administration. Main purpose of our research is to make geographical proposals about livestock activities in Beypazarı and what the threats and opportunities that arise during these activities and making decisions about search for livestock development around district and country. In recent years, there have been setbacks especially in bovine and ovine breeding in the district. In addition to bovine and ovine breeding, beekeeping and poultry raising are also available in the district. Necessary precautions should be taken by evaluating strength and weakness of livestock activities and contributions should be made to the development of district.

Keywords: Geography, livestock activities, Beypazarı district

¹Dr. Okan Türkan, Ankara okanturkan@gmail.com

* Bu Makale "Beypazarı İlçesinde Arazi Varlığının Tespiti ve Arazi Kullanım Planlamasına Yönelik Öneriler" başlıklı doktora tezinden üretilmiştir.

1. GİRİŞ

Gelişen ve değişen dünyada insanoğlunun geçmişte var olan, bugün yaşanan ve gelecekte de hissedilecek önemli ve değişmez sorunlarının başında yeterli ve dengeli beslenme gelmektedir. Bu olgu söz konusu olduğunda, hayvansal ürünler taşıdıkları biyolojik özellikleri nedenleriyle vazgeçilmez ve diğer besin maddeleri ile ikame edilemez bir konumdadırlar.

İnsanların gereksinim duydukları hayvansal ürünlerin (hammadde) sağlanması amacıyla değişik ortamlarda, çeşitli türde hayvan besleme faaliyetlerine hayvancılık denmektedir (Özçağlar: 2009, 137). Hayvancılık, yalnızca büyükbaş ve küçükbaş hayvancılık değil, aynı zamanda kümes hayvancılığı, arıcılık, ipekböcekçiliği ve balıkçılık da hayvancılık faaliyeti içerisinde değerlendirilmelidir. Bu bağlamda hayvancılık, gıda sanayisine hammadde sağlayan sektörlerden biridir. Et, süt, süt ürünleri, yumurta gibi hayvansal ürünler, otlak alanlarında ya da besihanelerde (çiftliklerde) yetiştirilen hayvanlar tarafından, temel gıda maddelerinin önemli bir bölümüne kaynak oluşturmaktadırlar. Hayvanlardan yalnızca gıda maddeleri elde edilmemektedir. Gıda maddelerinin dışında, bağırsak, boynuz, kemik, yapağı, yün ve deri gibi ürünler, farklı sanayi kolları tarafından hammadde olarak değerlendirilmektedir.

1.1. Araştırma Alanının Yeri ve Sınırları

Araştırma alanımız olan Beypazarı ilçesi, idari yönden Ankara iline bağlı bir ilçedir. Beypazarı ilçesi alanının büyük bir kısmı İç Anadolu Bölgesinin Yukarı Sakarya bölümünde, bir kısmı ise Karadeniz Bölgesinin Batı Karadeniz bölümünde yer almaktadır. Beypazarı ilçesini, kuzeyden Seben, Kıbrısçık, Dörtdivan (Bolu), kuzeydoğudan Çamlıdere, doğudan Güdül ve Ayaş, güneydoğudan Polatlı, güneyden Mihaliççik (Eskişehir), batıdan da Nallıhan ilçesi idari alanı kuşatmaktadır (Şekil: 1).





Şekil 1: Beypazarı İlçesinin Coğrafi Konumu

1.2. Araştırmanın Amacı

Araştırma alanı olarak belirlediğimiz Beypazarı ilçesi, farklı arazi kullanım şekillerine sahip bir yapıda bulunmaktadır. Arazi kullanımı desenleri ve özellikleri mekânsal olarak insan ile doğal ortam arasındaki ilişkilerin en önemli göstergesi olarak karşımıza çıkmaktadır. Yaptığımız çalışmada temel amaç; Beypazarı ilçesinde yürütülen hayvancılık faaliyetleri ve bu faaliyetlerin yürütülmesi sırasında ortaya çıkan fırsat ve tehdit olgularının neler olduğu ile gerek ilçe, gerekse de ülke ölçeğinde hayvancılık bağlamında kalkınma arayışlarına yönelik kararların geliştirilmesi hususunda coğrafi bir yaklaşımla öneriler sunmaktır.

2. YÖNTEM

Çalışmanın amacına uygun olarak bir dizi uygulamalar gerçekleştirilmiştir. Öncelikli olarak çalışmayı yönlendiren teorik bilgilerin ortaya konulması için envanter araştırması yapılmıştır. Genel ve yerel ölçekte kamu ve özel kuruluşlardan çalışmanın içerik ve amacına yönelik istatistiksel veriler temin edilmiştir. İlçede sürdürülen hayvancılık faaliyetlerinin doğal ortamla olan ilişkisi ve bu faaliyetleri etkileyen içsel ve dışsal faktörlerin

belirlenmesi gerekliliğine bağlı olarak saha gözlemleri yapılmıştır. Bu çalışmada Coğrafi Bilgi Sistemleri (CBS) yazılımlarından büyük ölçüde yararlanılmıştır. Çalışmanın son aşamasında Beypazarı ilçesinde hayvancılık faaliyetleri baz alınarak SWOT analizi uygulanmış ve karar geliştirmeye yönelik sonuçlar elde edilmiştir.

3. BULGULAR

3.1. Beypazarı İlçesinin Genel Doğal ve Beşeri Kaynak Özellikleri

Beypazarı ilçesi genel olarak sade bir morfolojik görünüme sahip olmakla birlikte sahada yükselti farkı oldukça fazladır (Şekil:2). İlçede yükselti farkı yaklaşık olarak 1600 m'ye kadar çıkmaktadır. İlçenin idari alanı güneyde Sakarya Irmağından, kuzeyde Köroğlu Dağlarının güney uzantılarına kadar uzanır. Beypazarı ilçesi, jeolojik yapı itibarıyla çok çeşitli yaştaki birimlerden oluşmaktadır. İlçe alanında Paleozoik'ten Kuaternere hemen hemen her yaşta formasyon bulunmakla beraber sahada en fazla alan kaplayan Neojen yaşlı birimlerdir. Beypazarı ilçesi büyük oranda sade bir morfolojik görünüme sahiptir (Sariaslan vd., 1998; Gürgen, 1993 ve Çiçek, 2001).

Çalışma alanında genel hatlarıyla morfolojik özellikleri bakımından bir birinden farklı üç kuşak göze çarpar. Bunlar; güneydeki Kırbaşı Platosu, kuzeydeki Karaşar Platosu ve yüksek saha ile ilçenin orta kesimini kaplayan ve aynı zamanda alanın en alçak kısımlarını barındıran Kirmir Çayı depresyonudur. Doğal kaynaklar yönünden farklılığa sahip olan söz konusu alanlarda, arazi kullanımı ve sürdürülen ekonomik faaliyetler de farklılık göstermektedir.

Nitekim kuzeydeki Karaşar Platosu ve yüksek sahaya doğru gidildikçe eğim, engebe ve yükselti artışına bağlı olarak arazi kullanımı sınırlanmaktadır. Kuzey kesimlerde tarım alanları azalmakta, yağış artışına bağlı olarak orman alanlarında artış gözlenmektedir. Bunun sonucunda bu kesimlerde ormancılık ve hayvancılık faaliyetleri ön plana çıkmaya başlamaktadır. Ancak Kirmir Çayı depresyonu ve Kırbaşı platosunun bulunduğu kesimlerde ise hayvancılık ve tarımsal faaliyetlere özellikle de tarıma terk etmektedir.

Çoğunlukla Orta Anadolu bölgesinin kuzey batı kesiminde yer alan Beypazarı ilçesinde, İç Anadolu Bölgesinin karasal iklimiyle, Batı Karadeniz bölümünde hüküm süren ılıman ve yağışlı iklim arasında, geçiş tipi özellikleri görülmektedir. Ancak, ilçe içerisinde yerel olarak sıcaklık ve yağış koşullarında farklılaşmalar görülebilmektedir.

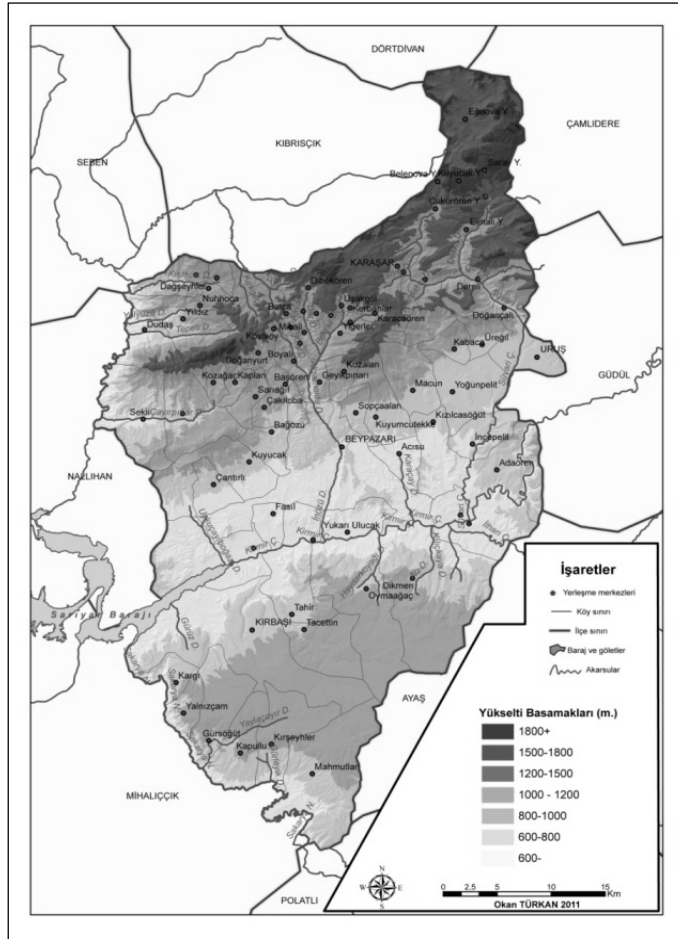
Beypazarı ilçesinin nüfusu incelendiğinde, ilçe nüfusunun sayım yıllarına göre dalgalanmalar gösterdiği görülmektedir. Beypazarı ilçesinin

BEYPAZARI İLÇESİNDE YÜRÜTÜLEN HAYVANCILIK FAALİYETLERİNE YÖNELİK ÖNERİLER

yıllar itibariyle nüfus değişimi incelendiğinde özellikle son 20 yıllık süreçte ilçe kırsal nüfusunda ciddi bir azalma görülmektedir. İlçenin toplam nüfusu 1990 yılında 45977 kişiden 2010 yılında yalnızca 516 kişi artarak 46493 kişiye çıkmıştır.

Bu dönem, özellikle 2000 yılından sonra nüfusta kayıpların çok ciddi olduğu yıllardır. İlçenin toplam nüfusu bu dönemde yıllık ortalama olarak % 0,06'lık bir artış göstermiştir. Kırsal kesimde artış yıllık ortalama olarak % -3,06 iken Beypazarı şehrinde nüfus artışı yıllık ortalama % 1,55'lik bir seviyeye gerilemiştir.

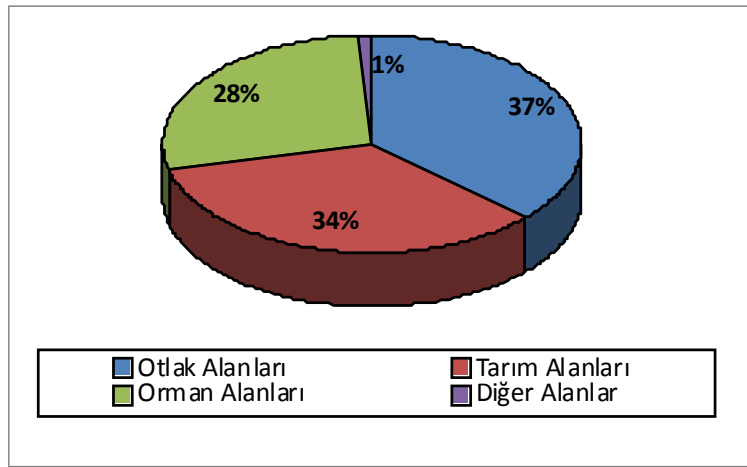
2010 yılı itibarıyla Beypazarı ilçesinin toplam nüfusu 46493 olup, nüfusun 35775'i Beypazarı şehrinde, geriye kalan 10718'i ise köy ve kasabalarda yaşamaktadır (Tüik, 2010).



Şekil 2: Beypazarı İlçesinin Fiziki Haritası

3.2. Beypazarı İlçesinin Genel Arazi Bölünüşü

Beypazarı ilçesinde kuzeyden güneye doğru gidildiğinde genel hatlarıyla orman alanlarının azaldığını, tarım ve otlak alanlarının ise arttığı görülmektedir. Yapılan arazi ve CBS çalışmaları sonucunda ilçede en çok yer kaplayan alan 660128 dönümle otlak alanlarıdır. Otlak alanları ilçenin idari alanının % 37'sini kaplamaktadır. Bunu sırasıyla % 34'lük bir oranla tarım alanları (599058 dönüm), % 28 ile orman alanları (495970 dönüm) ve % 1'lik bir oranla da diğer alanlar takip etmektedir (Şekil:3).



Şekil 3: Beypazarı İlçesinin Genel Arazi Bölünüşünün Oransal Dağılışı

Otlak alanları, kırsal alanlarda arazi kullanımı açısından önemli bir yere sahiptir. Otlak alanları, tarım alanlarında olduğu gibi, hammadde üretim alanları içerisinde değerlendirilmelidir. Otlak alanları, adından da anlaşılacağı üzere hayvanların doğal yolla beslendikleri alanları oluşturmaktadır (Taş, 2006: 201). Hammadde üretim alanları içerisinde değerlendirilen ve arazi kullanımı bakımından önemli bir yere sahip olan otlak alanları çayır ve mera alanları olmak üzere iki gruba ayrılmaktadır. Çayırlar, taban suyunun yüksek olduğu ova ve vadi tabanlarında, orman örtüsünün doğal olarak kesintiye uğradığı yüksek kesimlerde ve bazı dağların üst zonlarında yer alan bir ot formasyonudur (Özçağlar,2009: 141).

Beypazarı ilçesinde arazi bölünüşü içerisinde en çok alan kaplayanı % 37'lik bir oranla mera alanlarıdır. Çalışma alanındaki mera alanlarının ilçedeki genel arazi kuşaklarına göre dağılımına bakıldığında, en fazla mera alanına sahip olan kesimin 347941 dekarla Kirmir Çayı depresyonu olduğu gözükür. İlçedeki mera alanlarının yarısı depresyonda bulunurken, diğer yarısı ise ilçenin kuzey ve güneyindeki plato alanlarında yer almaktadır. Kirmir Çayı

depresyonunun güneyinde ve kuzeyindeki En Alt Pleistosen aşımın yüzeylerinin eğimi fazla olan ve jips formasyonlarının yaygın olduğu kesimlerinde tarımsal faaliyetlerin yürütülememesi, bu kesimlerin otlak alanı olarak kullanılmasyla sonuçlanmıştır. Kuzeydeki Karaşar ve güneydeki Kırbaşı platoları yamaçlarında arazinin eğiminin fazla olması ve çoğunlukla granitik temelin yüzeylenmesi tarımsal faaliyetleri kısıtlamaktadır. Bu durum söz konusu kesimlerin otlak alan olarak kullanılmasına neden olmuştur.

3.3. Beypazarı İlçesinde Sürdürülen Hayvancılık Faaliyetleri

Beypazarı ilçesindeki mera alanları, hayvancılık faaliyetlerinin en yoğun olduğu alanlardır. Mera alanlarının dağlık alanlarda, jips formasyonlarının kalın depolar oluşturduğu kesimlerde ve Kırbaşı Platosu yamaçlarında artması, bu alanlardaki köy yerleşmelerinde özellikle büyükbaş ve küçükbaş hayvancılığın önemli olmasını sağlamıştır. Özellikle tarım arazisi kısıtlı olan idari ünitelerde, hayvancılık en önemli uğraş durumundadır.

Çalışma alanındaki toplam büyükbaş ve küçükbaş hayvanlar içerisinde en fazla yetiştirilene küçükbaş hayvanlardır. İlçede yetiştirilen toplam 80355 büyükbaş ve küçükbaş hayvanın 73365'i yani % 91'i küçükbaş, 6990'ı ise (% 9) büyükbaş hayvanlardan oluşmaktadır. Küçükbaş hayvanlar içerisinde ise en çok yetiştirilene ise koyundur. İlçedeki küçükbaş hayvanların % 74'ü koyunlardan oluşurken, % 26'sı ise keçilerden oluşmaktadır.

Geçmiş yıllara göre Beypazarı ilçesinde hayvancılık faaliyetleri oldukça gerilemiştir (Tablo: 1 ve Şekil:4). Çalışma alanındaki hayvan mevcudundaki azalmaya bakıldığında 1991 yılında toplam 153470 olan hayvan sayısı 2010 yılına gelindiğinde % 48 oranında azalarak 80405'e gerilemiştir (Tablo: 2). İlçede en çok azalış % 88'lik bir oranla yük hayvanlarında yaşanmıştır. Bunu sırasıyla % 73 oranında keçi, % 46 oranında sığır izlemektedir. Araştırma alanında en az azalma % 23 oranında koyunlarda yaşanmıştır. Hayvancılığın gerilemesindeki en önemli husus köylerde genç nüfusun önemli oranda azalmasıdır.

Daha önceki dönemlerde ilçe ekonomisinde önemli bir yeri olan hayvancılığın gerilemesi daha çok göç yoluyla gerçekleşen nüfus kaybı ile ilgilidir. 1990 yılı sonrasında Beypazarı ilçesi kırsal nüfus artışında ciddi düşüş devresine girmiş olup 1990 yılında ilçedeki kırsal nüfus 19752 kişiden, 2010 yılında % 54 oranında azalarak 10718 kişiye gerilemiştir. Bu durum ilçede hayvancılıkla uğraşan nüfusunun azalmasına yol açmış ve doğal hayvancılık eskiye nazaran bir hayli gerilemiştir. Özellikle bu nüfus kaybı ilçenin kuzeyindeki dağlık sahalarda yer alan köylerde daha belirgin bir biçimde ortaya çıkmıştır.

Tablo: 1. 1991 - 2010 Arası Dönemde Beypazarı İlçesinde Hayvan Varlığı

YILLAR	Sığır	Koyun	Keçi	Yük Hayvanları	TOPLAM
1991	13050	70000	70000	420	153470
1992	10200	55000	53500	400	119100
1993	7900	49700	53000	480	111080
1994	8305	54500	51010	460	114275
1995	9400	80000	17000	420	106820
1996	11160	52300	65000	403	128863
1997	11585	54380	63000	385	129350
1998	11525	51750	53200	342	116817
1999	11505	51950	53200	339	116994
2000	11242	52360	21961	311	85874
2001	7807	34160	23824	310	66101
2002	7400	38000	16500	76	61976
2003	7815	35250	18290	65	61420
2004	7300	40500	19245	60	67105
2005	7350	38700	19285	56	65391
2006	7575	35250	17525	62	60412
2007	6601	37720	16083	77	60481
2008	6498	39286	16335	79	62198
2009	5889	34807	11090	79	51865
2010	6990	54155	19210	50	80405

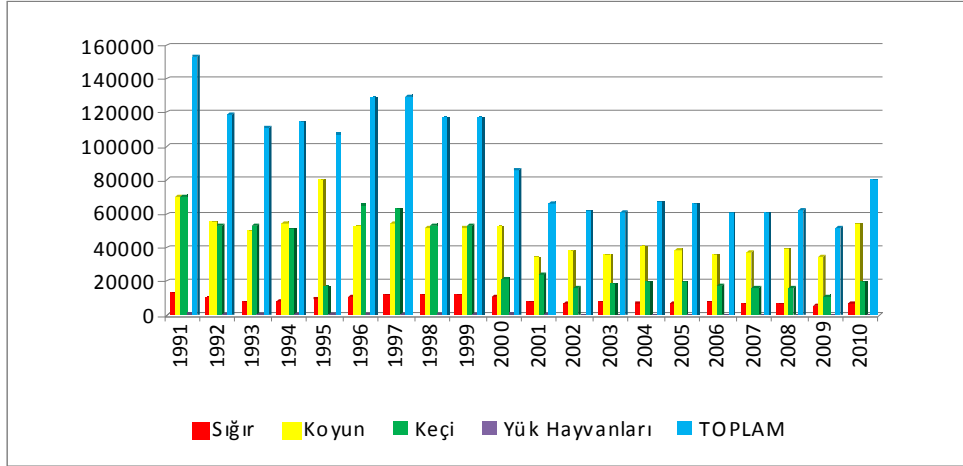
(Kaynak: Beypazarı İlçe Tarım Müdürlüğü, 2010).

BEYPAZARI İLÇESİNDE YÜRÜTÜLEN HAYVANCILIK FAALİYETLERİNE YÖNELİK ÖNERİLER

Tablo: 2. 1991 - 2010 Döneminde Beypazarı İlçesinde Hayvan Mevcudundaki Azalış.

	Sığır	Koyun	Keçi	Yük hayvanları	Toplam
1991 Yılı hayvan mevcudu	13050	70000	70000	420	153470
2010 Yılı hayvan mevcudu	6990	54155	19210	50	80405
Azalış miktarı ve oranı (%)	6060 (%46)	15845 (%23)	50790 (%73)	370 (%88)	73065 (%48)

(Kaynak: Beypazarı İlçe Tarım Müdürlüğü, 2010).



Şekil 4: 1991 - 2010 Arası Dönemde Beypazarı İlçesinde Hayvan Varlığının Değişimi

İlçedeki sığırcılığın yıllar arasındaki değişimine bakıldığında yerli sığır türlerinin genel olarak azaldığı, kültür ve melez cins sığırların genel olarak arttığı görülmektedir. Bu durum üzerinde özellikle ilçede gelişen süt endüstrisinin büyük payı bulunmaktadır. İlçe merkezinde kurulan modern pastörize süt fabrikası süt inekçiliğini büyük oranda teşvik etmektedir. Kültür ve melez cins sığırların artmasında süt endüstrisinin payının yanında İlçe Tarım Müdürlüğü'nün suni tohumlama çalışmalarının da etkisinin olduğu düşünülmektedir.

Genel olarak küçükbaş hayvancılığın yıllar arasındaki gelişimine bakıldığında geçen zaman içerisinde küçükbaş hayvancılığın azaldığı görülmektedir. Koyunculuktaki azalma keçilere göre daha az olmuştur. Nitekim koyunlar 1991'den 2010 yılına kadar % 23 azalırken, keçi sayısındaki azalma daha dramatiktir. Keçi sayısı ilçede % 73 oranında azalmıştır. Bu durum üzerinde nüfus azalmasının etkisi olduğu gibi orman alanlarının korunması kanunu ile Türkiye tiftik pazarındaki daralmaların da etkisi bulunmaktadır.

Beypazarı ilçesinde arıcılık faaliyetleri yüzlerce yıldır devam eden bir ekonomik faaliyet olarak karşımıza çıkmaktadır (Torun, 2011: 145). Beypazarı ilçesinde 2010 yılı itibariyle toplam 5660 kovan bulunmaktadır. İlçe Tarım Müdürlüğü verilerine göre ilçede 3454 yeni kovan, 2206 eski kovan bulunmaktadır. Eski kovanlar, yörede söğüt dallarından özel olarak silindirik şekilde örüldükten sonra gübreyle sıvanmakta veya kalın çam ağaçlarının gövdesi yekpare olarak oyularak eksiz yapılmaktadır. Kovanın çam ağacından yapılması veya sepetin mayısla sıvanması üretilen bala ayrıca bir özellik kazandırmaktadır. Bu yapım tarzı balı uzun zaman dış etkenlerden bozulmadan korumaktadır (Torun, 2011: 145).

Ülkemizde ve dünyada nüfusun artmasına paralel olarak besin ve protein ihtiyacı oluşmaktadır. Bu noktada tavuk yetiştiriciliği, kırmızı etteki yüksek fiyatlar ele alındığında, üretim maliyeti daha düşük olmakla birlikte ülkemizde ve dünyada hızla gelişen bir hayvancılık kolu haline gelmektedir. Tavuğun hızla büyüüp et ve yumurta vermeye başlaması, insan beslenmesinde çok büyük önemi olan et ve yumurtanın insanlara ucuz yoldan kazandırılması tavukçuluğu çok faydalı ve karlı bir hayvancılık kolu yapmaktadır.

Beypazarı ilçesi, Ankara gibi çok büyük bir tüketici nüfus barındıran bir merkeze çok yakın olması nedeniyle kümes hayvancılığının gelişme gösterdiği bir merkez haline gelmeye başlamıştır. Çalışma alanında kümes hayvancılığı hem köylerdeki insanların kendi ihtiyaçları için yapılmakta, hem de Ankara gibi nüfusun çok fazla olduğu yerleşim alanlarının ihtiyacını karşılamak amacıyla sürdürülmektedir. Bu açıdan ilçede kümes hayvancılığı modern tarzda yapılan bir hayvancılık biçimi olarak gerçekleştirilmektedir. Nüfusun ihtiyacı olan tavuk eti ve yumurta gibi ürünler broyler ve yumurta üretim tesislerinde üretilmektedir. Beypazarı ilçesinde toplam 28 adet kümes hayvancılığı ile ilgili olarak faaliyet gösteren işletme bulunmaktadır. Bu işletmelerin 22 tanesi broyler işletmesi, 6 tanesi ise yumurta üretim tesisidir.

Bilindiği gibi Türkiye'de ilk kuş gribi salgını 2005 yılında yaşanmış ve söz konusu yıldan itibaren kuş gribi nedeniyle insanlarda oluşan piliç etine karşı güvensizlik ve panik ortamı, piliç eti tüketim miktarlarında da ciddi

düşüşlere neden olmuştur. Nitekim TÜİK verilerine göre 2004 yılında ilçede 1782000 et tavuğu ve 425000 yumurta tavuğu varken bu sayı 2006 yılında sektördeki daralmaya bağlı olarak 85000 et ve 156000 yumurta tavuğuna gerilemiştir. Sektördeki bu daralmanın etkisi yavaş yavaş da olsa sonraki yıllarda ortadan kalkmaya başlamış olsa da hala 2005 öncesindeki duruma dönülememiştir. Ancak Beypazarı'nın Ankara gibi büyük nüfus kitleleri barındıran şehirlere yakın olması ve artan talebe göre kümes hayvancılığın günümüzden sonraki dönemlerde gelişeceği beklenmektedir.

4. TARTIŞMA ve SONUÇ

İlçede yetiştirilen hayvanlar arasında büyükbaş ve küçükbaş hayvan türlerinin dışında arıcılık ile kümes hayvancılığı da bulunmaktadır. Çalışma alanındaki toplam büyükbaş ve küçükbaş hayvanlar içerisinde en fazla yetiştirilene küçükbaş hayvanlardır. Küçükbaş hayvanlar içerisinde ise en çok yetiştirilene ise koyundur.

Otlak alanlarının fazla olması ve bu meraların özellikle küçükbaş hayvancılığa elverişli olması ilçenin hayvancılık bağlamında güçlü yönlerinden birini oluşturmaktadır. Küçükbaş hayvancılık içerisinde özellikle Ankara keçisi de denilen tiftik keçisi gibi zengin gen kaynakları önemli avantajlar olarak karşımıza çıkmaktadır. Ancak halkın hayvancılık konusunda deneyimli olmasına rağmen, ilçede genellikle geleneksel hayvancılık yöntemlerinin tercih ediliyor olması hayvancılık açısından zayıf bir yön olarak değerlendirilmelidir. Buna rağmen il ve ilçe tarım müdürlüğünün hayvancılık konusunda yürüttüğü destekleyici faaliyetler ile Ankara il merkezinde veterinerlik ve ziraat fakültelerinin bulunması bir avantajdır. Benzer bir olumlu yön ve fırsat olarak değerlendirilmesi gereken olgu, her köye bir veteriner hekim uygulaması ile kırsal kesimde danışmanlık hizmetinin yetersiz de olsa başlamış bulunmasıdır. İlçenin özellikle kuzey kesimleri arıcılık için doğal koşullara sahiptir. Dolayısıyla arıcılık faaliyetleri alanın söz konusu özelliğine bağlı olarak geliştirilebilir. Ankara ve İstanbul gibi büyük tüketim merkezlerine yakınlık, yerel ve ülkesel ölçekte hayvansal ürünlere olan talebin artması, üretim, dağıtım ve tüketim bağlamında çalışma alanı için avantajlı durum ortaya çıkarmaktadır. Bu durumun bir yansıması olarak ilçede kümes hayvancılığı faaliyetlerinin gelişimi önemli bir örnek teşkil etmektedir. Nitekim sahamızda ve yakın çevrede kümes hayvancılığı ile ilgili tesislerin varlığı, bu hayvancılık kolunda olumlu süreçler geliştirebilmektedir. Araştırma alanında süt ürünleri işleyen bir kurumun bulunması da hayvancılığı desteklemekle beraber köylerde süt için yeterli sayıda soğutuculu tankların bulunmayışı süt hayvancılığının gelişimini engellemektedir.

Ancak bütün bunlara rağmen, geleneksel hayvancılık yöntemlerinin tercih ediliyor olması ve hayvancılık faaliyetlerinin genellikle aile tüketimine yönelik olması hayvancılığın zayıf yönleridir. Özellikle ilçenin kuzey kesimlerinde iklim şartlarından dolayı mera alanlarından uzun süreli faydalanma olanağının kısıtlı olması, hayvan yemi olarak kullanılacak ürünlerin yeterince üretilmemesi ve kış dönemlerinde hayvan yeminin yüksek fiyatlarla temin edilmesi hayvancılıkta ortaya çıkan olumsuzluklardır. Ayrıca kırsal kesimdeki nüfusun büyük bir çoğunluğunun yaşlı olması ve işgücü sıkıntısı hayvancılığın sahanın bazı kesimlerinde gerilemesine sebep olmaktadır. Söz konusu durum üzerinde, tapu ve kadastro çalışmalarının tamamlanamamış olmasının otlak alanlarında ortaya çıkardığı kullanım sorunlarının da etkisi bulunmaktadır. Beypazarı ilçesinde hayvancılıkla ilgili sivil örgütlenmenin olmayışı, yerel hayvansal ürünlerin rekabet gücünün yetersiz olmasına yol açmaktadır. Bunların dışında, üreticinin almış olduğu kredilerin faiz oranlarının fazla olmasıyla, hayvancılıkla ilgili olarak bazı dönemlerde gerçekleşen kuş gribi gibi salgın hastalıklar hayvancılığı tehdit etmektedir.

Otlak alanları ve hayvancılık faaliyetleriyle ilgili olarak yaptığımız yukarıdaki değerlendirmeler ışığında, Beypazarı ilçesindeki söz konusu alan ve faaliyetler için karar geliştirmeye yönelik olarak, öneriler aşağıdaki gibi sıralanabilir;

- (1) Yapılacak hukuksal düzenlemelerle ilçe halkının mera alanlarından verimli bir biçimde yararlanmaları sağlanarak, teşvik ve kredilerle hayvan sayısı artırılıp eskiden olduğu gibi hayvancılık geliştirilebilir.
- (2) İl ve ilçe tarım müdürlüğünün hayvancılık konusunda yürüttüğü destekleyici faaliyetler ile Ankara il merkezinde veterinerlik ve ziraat fakültelerinin bulunması ile her köye bir veteriner hekim uygulaması ve ayrıca kırsal kesimde danışmanlık hizmetinin yetersiz de olsa başlamış bulunması önemli bir fırsattır. Bu fırsat değerlendirilerek hayvancılıkla ilgili danışmanlık hizmetlerinin etkin bir biçimde yürütülmesi gerekmektedir.
- (3) Beypazarı ilçesinde hayvancılıkla ilgili sivil örgütlenmenin olmayışı, yerel hayvansal ürünlerin rekabet gücünün yetersiz olmasına yol açmaktadır. Hayvancılık faaliyetinde sivil örgütlenmenin sağlanması, ürünlerin markalaştırılması, modern pazarlama stratejilerinin geliştirilmesi, ürünlerin rekabet gücünü artırarak hayvancılık faaliyetini önemli bir gelir kaynağına dönüştürebilir.
- (4) Ankara ve İstanbul gibi büyük tüketim merkezlerine yakınlık, yerel ve bölgesel ölçekte hayvansal ürünlere olan talebin artması, üretim,

dağıtım ve tüketim bağlamında çalışma alanı için avantajlı bir durum ortaya çıkarmakta olup, bu kapsamda diğer hayvancılık dallarıyla birlikte özellikle kümes hayvancılığı desteklenerek geliştirilmelidir.

- (5) Araştırma alanında süt ürünleri işleyen bir kurumun bulunması hayvancılığı desteklemekle beraber köylerde süt için yeterli sayıda soğutuculu tankların bulunmayışı süt hayvancılığının gelişimini engellemektedir. Dolayısıyla gerek süt işleyen tesisin gerekse de, halkın katılımıyla gerekli olan sayıda süt tankının tedarik edilmesi ve süt hayvancılığının bu kapsamda geliştirilmesi sağlanmalıdır.
- (6) Küçükbaş hayvancılık içerisinde özellikle Ankara keçisi de denilen tiftik keçisi gibi zengin gen kaynakları önemli avantajlar olup, tiftik keçisi yetiştirilmesi özendirilmeli ve hatta elde edilen ürünlerle ilgili olarak yöreye, tiftik yününü değerlendiren işletmenin açılmasının yolları sağlanmalıdır.
- (7) İlçenin özellikle kuzey kesimleri arıcılık için doğal koşullara sahiptir. Dolayısıyla arıcılık faaliyetleri alanın söz konusu özelliğine bağlı olarak geliştirilebilir. Arıcılığın modern yöntemler uygulanarak yaygınlaştırılması önemli bir gelir kaynağına dönüşmesini sağlayabilir.
- (8) Çalışma alanında modern hayvancılığın geliştirilmesi yanında yem bitkileri üretiminin teşvik edilmesi, hayvan yeminin yüksek fiyatlarla temin edilmesinin önüne geçebilecek ve böylelikle meralar üzerindeki aşırı baskı azaltılarak otlak alanları korunmuş olacaktır.
- (9) Üreticinin almış olduğu kredilerin faiz oranlarının fazla olmasıyla, hayvancılıkla ilgili olarak bazı dönemlerde gerçekleşen kuş gribi gibi salgın hastalıklar hayvancılığı tehdit etmektedir. Bu olumsuzlukların giderilmesinde kredi teşvikleri ve hayvan sağlığı ile ilgili gerekli tedbirlerin alınması sağlanmalıdır.

KAYNAKÇA

Beypazarı İlçe Tarım Müdürlüğü (2010). Beypazarı İlçesi Tarımsal ve Hayvansal İstatistikler.

Çiçek, İ. (2001). "İlhan – Kirmir Çayı Kavşağı Çevresinin Jeomorfolojisi." *Ankara Üniversitesi Türkiye Coğrafyası Araştırma ve Uygulama Merkezi Dergisi*, 8: 49-65.

Doğanay, H. (2011). *Türkiye Ekonomik Coğrafyası*. Ankara: Pegem Akademi Yayıncılık.

- Doğanay, H. (2012). *Tarım Coğrafyası*. Ankara: Pegem Akademi Yayıncılık.
- Güngördü, E. (2001). *Türkiye'nin Beşeri ve Ekonomik Coğrafyası*. Ankara: Nobel Akademik Yayıncılık.
- Gürgen, G. (1993). "Kırbaşı Platosunun Jeomorfolojisi ve Araziden Yararlanma Arasındaki İlişkiler." *Ankara Üniversitesi Türkiye Coğrafyası Araştırma ve Uygulama Merkezi Dergisi*, 2: 289-307.
- Karabağ, S., Şahin, S. (2000). *Türkiye Beşeri ve Ekonomik Coğrafyası*. Ankara: Gazi Kitabevi.
- Özçağlar, A. (2009). *Coğrafyaya Giriş*. Ankara: Ümit Ofset Matbaacılık.
- Sarıaslan M.M., Şentürk K., Keçer M., Basa F., Osmançelebioğlu R., Yurdakul M.E., (1998). Ankara İlinin Çevre Jeolojisi ve Doğal Kaynakları. *MTA Rapor No: 10069*.
- Şahin, C. (2002). *Genel Beşeri ve Ekonomik Coğrafya*. Ankara: Gündüz Eğitim Yayıncılık.
- Taş, B. (2006). *Tosya ilçesinde Araziden Yararlanma ve Planlamaya Yönelik Öneriler*. Yayımlanmamış Doktora Tezi. Ankara Üniversitesi Sosyal Bilimler Enstitüsü.
- Torun, E. (2011). *Bilinen ve Bilinmeyen Yönleriyle Beypazarı*. Ankara: Öncü Basımevi.
- TÜİK, (2010). Beypazarı İlçesi Nüfus İstatistikleri, Yayın ve Bilgi Dağıtım Daire Başkanlığı, Ankara.
- TÜİK, (2010), Beypazarı İlçesi Tarım ve Hayvancılık İstatistikleri, Yayın ve Bilgi Dağıtım Daire Başkanlığı, Ankara.