

MATIATE (MİDYAT) YERALTI ŞEHİRİ A-1 VE A-4 MEKÂNLARININ İŞLEVİNE YÖNELİK BİR DEĞERLENDİRME*

Durmuş ERSUN**

Öz

Mardin iline bağlı Midyat ilçesi antik dönemde Matiate olarak isimlendirilmektedir. Tur Abdin bölgesinde konumlanan Matiate kenti ismine Asur kralı II. Assurnasirpal ve III. Salmannassar Dönemlerine tarihlenen metinlerde rastlanmaktadır. Matiate Yeraltı Şehri Midyat'ın Estel olarak isimlendirilen kısmında konumlanmaktadır. A-1 ve A-4 mekânları yeraltı şehrinin 1. alanında yer almaktadır. 1. alanda kazı ve temizlik çalışmaları 2020 ve 2021 yıllarında gerçekleştirilmiştir. Yapılan kazı ve temizlik çalışmalarıyla her iki mekânın işlevine yönelik sonuçların elde edilmesi amaçlanmıştır. A-1 mekânında üzüm işliği düzeneğiyle birlikte depolama amacıyla kullanılan silolara yer verilmiştir. A-4 mekânında da depolama amacıyla kullanılan 7 adet mimari yapı elemanına yer verilmiştir. Çalışmada her iki mekânın üretime dayalı işlevi ve şirahane olarak kullanımını irdelenmiştir.

Anahtar Kelimeler: Yeraltı Şehri, Bağcılık, Şarap Üretimi, Silo, Şirahane.

* Kazı çalışmaları T. C. Kültür ve Turizm Bakanlığı, Kültür Varlıkları ve Müzeler Genel Müdürlüğü, Midyat Belediyesi, Mardin Müze Müdürlüğü ve Türk Tarih Kurumu tarafından desteklenmiştir. Adı geçen kurumlara desteklerinden dolayı teşekkür etmeyi bir borç bilirim.

** Dr. Öğr. Üyesi, Mardin Artuklu Üniversitesi Arkeoloji Bölümü, ersundurmus@gmail.com, <https://orcid.org/0000-0001-9559-8313> Mardin, Türkiye.

An Evaluation on the Function of Matiate (Midyat) Underground City's A-1 and A-4 Places

Abstract

Midyat district of Mardin province was called Matiate in the ancient period. The city of Matiate is located in the Tur Abdin region and the name of the city is found in texts dating to the Assyrian king Ashurnasirpal II and Shalmaneser III periods. Matiate Underground City is in Estel and it is part of Midyat. A-1 and A-4 are located in the 1st area of the underground city. In this area, excavated and cleaning works were carried out in 2020/21. This study aims to obtain results for the function of both areas. Grape workshop and silos used for storage are located in A-1 area. There are also seven architectural building elements used for storage purposes in the A-4 area. In the study, it is revealed that both areas based on production and their functions as winery have been examined.

Keywords: Underground City, Viticulture, Wine Production, Silo, Winery.

Giriş

Mardin iline bağlı Midyat ilçesini (Harita 1-2) günümüzde güneyde Nusaybin, batıda Ömerli, kuzeydoğuda Dargeçit, kuzeybatıda Savur, kuzeyde Gercüş (Batman) ve doğuda İdil (Şırnak) çevrelemektedir (Sevindi ve Daşdemir, 2011: 135). Antik Dönemde ise Midyat (Matiate) Kaşyari Dağı bölgesinin kenti olarak geçmektedir. Tur Abdin çivi yazılı belgelerde Kaşyari olarak karşımıza çıkmaktadır (Erkanal, 2007:1-16). Kaşyari adı ilk olarak Akadça kaleme alınan Hitit Devri'ne ait bir Boğazköy metninde tespit edilmiştir. Bu çivi yazılı metinde bir gümüş kabın bu dağda kaybedilmesi dile getirilmektedir.

Yine Hitit kralı Şuppiluliuma tarafından imzalanan bir antlaşmada Kaşyari adı iki kez geçmektedir (Yaklaşık MÖ. 1370). Aynı ad Hurri dini metinlerinde de görülmektedir (Erkanal, 2007: 1-16). Günümüz Mardin iline bağlı Midyat ilçesi Asur yazılı kaynaklarında Tur Abdin bölgesine atfedilmekte ve ismi Matiate ya da

Matiyatı olarak geçmektedir (Kessler, 1978/79: 102, dn. 29; Hirsch ve Hunger, 1981/82: 322; Bryce, 2009: 338; Laneri, 2018: 228).

Mardin ili Midyat ilçesi merkez olmak üzere, batıdan Mazıdağı ile güneyden Nusaybin ilçeleri, doğuda Şırnak ilinin Cizre ilçesi ve kuzeyden ise Dicle Nehri arasında kalan kısım Tur Abdin bölgesi olarak tanımlanmaktadır (Ernest ve diğ. 1973: 280; Çevik, 2007: 107; Korkut ve Elyiğit, 2018: 35). Mardin eşiği ismiyle tanınan dağ sırasının önemli bir özelliği Doğu Anadolu'yu Mezopotamya'dan ayıran bir özelliği sahip olmasıdır (Olmstead, 1918: 229, dnp. 45). Daha çok kireç taşından oluşan bu doğal engel, Klasik Çağ'da Masius, Orta Çağ'da ise Tur Abdin adıyla anılmaktadır (Erkanal, 2007: 1; Çevik, 2007: 106; Comfort, 2017: 181). Tur Abdin farklı kültürlerle ev sahipliği yapmış ve tarih sahnesinde stratejik öneme sahip bir bölge olarak varlık göstermiştir. Stratejik önem ekonomik açıdan değil, Assurluların bu dağı aşarak kolayca Dicle vadisine ulaşmasından kaynaklıdır (Laneri ve diğ. 2015: 534). Bu vadi kullanılarak kolayca Assurlular Doğu Anadolu'ya ulaşabilmekteydi (Erkanal, 2007: 2). Yükseltinin güney kenarında batıdan başlayarak Edessa (Urfa), Resaina (Ceylanpınar), Tella (Viranşehir), Kızıltepe, Nisibis (Nusaybin) ve Cizre üzerinden Dicle'ye bir dizi kent sırası uzanmaktadır. Antik Dönem boyunca bu istikamet önemli bir ticaret rotasıdır. Bu ticaret rotası Fırat ile İran bağlantılı, özellikle Zeugma, Antakya ve Akdeniz ile bağlanmaktaydı (Comfort, 2017: 181-182). Matiate'nin ticaret rotası üzerindeki konumu kentin istilaya uğramasında önem teşkil etmektedir.

Matiate (Midyat) kentini de içerisine alan Tur Abdin bölgesinde Assurlulardan sonra İskit (MÖ. 653-625), Med (MÖ. 625-550) ve Pers (MÖ 550-331) hakimiyeti sırasıyla yaşanmıştır. Takriben bölge MÖ 331 yıllarında Büyük İskender'in hakimiyeti altına girmiştir. Büyük İskender'in ölümünün ardından Seleukoslar'ın yönetimine geçen bölge, MÖ 140 yıllarından itibaren Parth (Arsakid), MÖ 85-69 yıllarında ise Armenia kralı Büyük Tigran'ın hakimiyetine girmiştir. Ancak Tigran hakimiyeti de uzun sürmemiş, kısa süre sonra bölge, Saka saldırılarını bertaraf ederek tekrar güçlenen Parthlar/Pers ile onları Suriye ve dolayısıyla Akdeniz üzerindeki çıkarları için en büyük engel olarak gören Romalılar arasında sık sık el değiştiren bölge

her iki uygarlık arasında büyük mücadelelere sahne olmuştur. Bu çekişmeler onların halefleri olan Geç Roma/Bizans-Sasani Dönemlerinde de devam etmiştir (Çevik, 2007: 112; Güneş, 2012: 74).

Matiate kenti MS 4.-7. yüzyıllar arasında Bizans İmparatorluğu ile Sasani Persleri arasındaki savaflara sahne olmuştur (Comfort, 2017: 181). Galerius ve Diocletianus, MS 297’de Sasani Pers kralı Narses’in yenilgisinin ardından bölgede sıkı kontrolü ele geçirmiş ve Suriye’de Constantinus yönetiminde Mezopotamya’ya kadar uzanan bir süreçte etkin rol oynamıştır (Comfort, 2017: 182).

Özellikle MS 363 yılında Iulianus’un ölümünden sonra Roma uygarlığının Amida’yı koruma zorunluluğu ortaya çıktı ve doğu’da Fırat nehrine ve Suriye’ye yaklaşıldı. Bu süreçte Matiate Antik Kentini içerisine alan Tur Abdin bölgesinde çok sayıda manastır ve kiliseler inşa edilmiştir. Bölgenin Hristiyanlaştırılması Roma işgalinden daha erken başlamıştır ve burada ikamet edenler Yunanca ve Latince değil de Aramice konuşmaya devam etmiştir (Comfort, 2017: 182). Bölgedeki ünlü yapılardan birisi olan Mor Gabriel manastırının kuruluşuna ilişkin muhtemel tarih MS 396 olarak verilmektedir (Palmer, 1990: 55-57). Mor Gabriel manastırı bölgedeki Hristiyan karakterini güçlendirmek için önemli bir adım olarak göze çarpmaktadır. Palmer, manastıra “Arcadius, Honorius, Theodosius II ve Anastasius tarafından bağış yapıldığını” aktarmaktadır (Palmer, 1990: 49-52). Nero Döneminden başlayarak Roma da yaklaşık MS 4. yüzyıl ortalarına kadar Hristiyanlara karşı bir katliam ve kıyım politikası başlamıştır. Hayırseverlik faaliyetleri Roma’nın yaşanan kıyımların ardından bölgede hoşgörü politikası sergilediği ve bölge sakinleriyle dostça ilişkiler kurmak istediği şeklinde yorumlanabilir. Bizanslılar, Sasaniler ile aralarındaki çekişmelerin neticesi olarak Matiate antik kentini de içerisine alan Tur Abdin Bölgesini daha korunaklı bir alan haline getirmek amacıyla Rhabdion Kalesini inşa etmiştir (Honigmann, 1970: 10). Bu kale günümüzde aynı zamanda Hatem-i Tai Kalesi olarak bilinmektedir (Comfort, 2017: 217, fig. 41-42).

1. A-1 Mekânı

Alana giriş günümüzde A-1 mekanından sağlanmaktadır (Çizim 1). A-1 mekanına giriş Estel'in günümüz sakinleri aracılığıyla duvar örülmesi ve kapı yapılmasıyla ahır ya da depo olarak kullanılmıştır. 1. alanın ana girişi yapılan kazılar ile A-5 mekanında ortaya çıkarılmıştır. A-5 mekanı yapının güneybatı kısmında yer almaktadır. 1. alana giriş güneybatı mekanından sağlanmaktaydı. A-5 kısmından A-4 mekanına geçilmekteydi. Sonrasında ise ulaşılan alan A-1 mekanıdır. A-1 mekanına giriş günümüzde güneydeki basık kemerli açıklıktan sağlanmaktadır. A-1 mekanı güney-kuzey yönlü uzanmakta olup dikdörtgene yakın bir plana sahiptir. İçerisinde işlik düzeneğinin yanı sıra 7 adet silo bulunmaktadır. Mekan güney-kuzey uzantısında 8,20 m, doğu batı uzantısında 3,50 m genişliğinde ve 2,20 m yüksekliğindedir.

A-1 mekanında koridorun en uç güney kısmında işlik düzeneğine yer verilmiştir (Çizim 2). İşlik düzeneğinde öncelikli olarak ham maddenin depolandığı bir siloya yer verilmiştir (Şekil 1). Silonun ağız çapı 70x50 cm ölçülerinde olup derinliği ise 120 cm'dir. Sonrasında silonun ağız kısmından başlayarak zemine açılan yapı elemanı (kanal) presleme alanında şu an günümüzde mevcut olmayan muhtemelen ahşaptan yapılmış olan düzenek aracılığıyla ezilmekteydi. Ahşap bir ekipman vasıtasıyla üzümün işlenmesi olgusu Tlos antik kenti canlandırılmalarından bilinmektedir (Uygun ve diğ. 2015: res. 11). Zemine açılan kanalın pres alanına olan uzaklığı 2,20 metredir. Presleme alanının ise ağız çapı 40x30 cm, derinliği ise 30 cm'dir. Akabinde ise yine zemine açılan kanal yardımıyla elde edilen şıra siloya aktarılmaktaydı. İşlenmiş malzemenin depolandığı silonun ağız çapı 74x74 cm'dir. Silonun derinliği ise 2,20 metredir. Günümüze yakın bir döneme kadar silo su kuyusu olarak kullanılmaktaydı (Şekil 2). Günümüzde içerisinde halen su mevcuttu. Ağız kısmı günümüzde su kuyusu işlevine yönelik olarak iki sıra taş ile örülmüştür ve örgü üzerine kare beton bir blokla kapatılmıştır. Pompa yardımıyla kuyu içerisindeki su boşaltılmış olup, zeminde balçık kıvamında bir toprak tabakası ile karşılaşmıştır. Balçık kıvamındaki toprak kurumaya bırakılmış ve sonrasında boşaltılmıştır.

K-1 sıvalı olup tabanı düz bir biçimde bırakılmıştır. Geçmişte silo olarak kullanılmıştır. Silonun ağız çapı 122x117 cm ölçülerindedir. Silonun derinliği ise 1,80 metredir. K-2 yapı elemanı da sıvalı olup tabanı düz bırakılmıştır. Silo amacıyla kullanım görmüştür. Silonun ağız çapı 115x104 cm ölçülerindedir. Silonun derinliği ise 1,70 metredir. K-3 yapı elemanı da diğer silolarda olduğu gibi sıvalıdır ve depolama amacıyla kullanılmıştır. Ağız çapı 100x100 cm ölçülerindedir. Derinliği ise 1,62 metredir. Mekânın son depolama amacıyla kullanılan silosu A-2 mekânı girişine açılmıştır. Silo sıvalı olup tabanı düz bir biçimde bırakılmıştır. Silonun ağız çapı 73x72 cm ölçülerindedir. Derinliği ise 1,70 metredir (Çizim 2). A-1 mekânında kuzeyden güneye doğru öncelikli olarak ışık alanına yer verilmiştir.

Presleme alanının bitişiğinde K-1, K-2, K-3 ve K-4 kuyularının olduğu koridora bir basamaklı merdivenle geçilmektedir. Merdivenin genişliği 2,08 metre, genişliği 50 cm, derinliği ise 22 cm'dir. Basamaklı alandan *dromos*'lu mezar girişine kadar olan bölümün uzunluğu 6 metre, genişliği 3,50 metre ve yüksekliği 2,20 metredir (Şekil 3-4). *Dromos*'lu mezar alanında 19, giriş bölümündeki alanda ise 9 adet kayaya oyulmuş kline bulunmaktadır. Kayaya oyulmuş klineler kare formludur. Klinelerin en küçüğü 89x22 cm olup, en büyük boyutta olanı 132x54 cm ölçülerindedir. Kline pervazlarının derinliği yaklaşık 11 cm civarında ve pervazlarında kırıklıklar mevcuttur. Mezar içerisinde bulunan ve mezar boşluğu olarak isimlendirilen bölüm, mezar merkezinin önemli bir kısmını kaplamakta ve tavan seviyesinden oldukça aşağıda yapılmıştır. Klinelerin boyutunun küçük olması nedeniyle olasılıkla ölüler hocker tarzda gömülmekteydi. Günümüze yakın bir döneme kadar yeraltı şehrinin kaçak kazılarla tahrip edilmesi nedeniyle insan iskeletine rastlanmamıştır. Yeraltı şehrinde gerçekleştirilen kazı ve temizlik çalışmalarında klineler boş olarak ortaya çıkartılmıştır. *Dromos*'lu alana da bir basamaklı merdiven ile çıkılmaktadır. *Dromos*'lu alanın girişinden park alanındaki çıkış bölümüne kadar olan uzaklık 45,70 metre, geçişin yaklaşık yüksekliği ise 1,70 metredir.

2. A4 Mekânı

Estel mahallesi 545 ada 6 parsel içerisinde alana güneyden kemerli açıklıkla girilen giriş bölümünün hemen güney batısında yer alan oda A mekânı olarak isimlendirilmiştir. A mekânının birden fazla sayıda odası olduğu için her mekân farklı bir sayıyla numaralandırılmıştır. A-4 mekânında kazısı tamamlanan mimari yapı elemanları K-5, K-6, K-7, K-8, K-9, K-10 ve K-11'dir (Çizim 3). Yapı elemanlarının yanı sıra duvarlarda 4 adet niş ve 3 adet *kline*'ye yer verilmiştir. A-4 mekânında şirahane olarak öngörülen alanda ezilmek üzere üzümün depolandığı 7 adet siloya yer verilmiştir. Siloların hepsi sıvalı bir biçimdedir ve tabanı düz bir biçimde bırakılmıştır. Mekân ana kayaya dairesele yakın bir formda oyulmuştur. Güney-kuzey doğrultuda 9,60 m doğu-batı uzantıda 8,90 m ölçülerindedir. Yerden yüksekliği ise 2,25 metredir.

K5 olarak isimlendirilen mimari yapı elemanının ağız genişliği 80x69 cm'dir (Şekil 5.1, 2). 100 cm derinlikte 33x14 cm ölçülerinde yaban domuzu kafatası ele geçirilmiştir. 2,30 metre derinlikte taban seviyesine ulaşılmıştır. Kazısı tamamlanmış mimari yapı elemanlarından K5'in öncesinde silo, sonrasında ise su kuyusu olarak kullanıldığı tespit edilmiştir. Hemen yan bölümde A-1 mekânında yer alan su kuyusuna tahliye kanalları açılarak bağlandığı tespit edilmiştir. Kazılar sırasında atılan balçık kıvamındaki toprak kalıntısı da su kuyusu işlevini destekler niteliktedir.

A4 mekânı K6 olarak isimlendirilen mimari yapı elemanının ağız genişliği 81x70 cm ölçülerinde olup, yapılan kazı çalışmalarında çok sayıda günümüze ait kalıntılara (metal kürek, poşet, endüstriyel atık vb.) rastlanmıştır (Şekil 5.3, 4). Bu durum mimari yapı elemanının günümüz insanları tarafından çöp çukuru olarak kullanıldığına işaret etmektedir. Yaklaşık 60 cm derinlikte K7 ile bir bağlantı tespit edilmiştir. K6 kuyusundaki kazı çalışmaları 1,50 m derinlikte taban seviyesine ulaşılmamasıyla sonlandırılmıştır. Taban seviyesine ulaşıldığında işlik olarak kullanımına ilişkin bir yapı elemanı tespit edilmemiştir. Tabanı düz bir biçimde sıvanmıştır. Bu durum da burasının silo olarak üzümün depolanması amacıyla kullanıldığını göstermektedir.

A4 mekânı K7 olarak isimlendirilen mimari yapı elemanının ağız genişliği 78x72 cm ölçülerinde olup, kazı çalışmalarında K6 yapı elemanında olduğu gibi günümüz çöpleriyle karşılaşmıştır (Şekil 5.5, 6). Günümüz insanı aracılığıyla burasının çöplük niteliği kazandığı ve insan müdahalesine maruz kaldığı anlaşılmaktadır. 1.40 metre derinlikte taban seviyesine ulaşılmıştır. Taban seviyesinin düz sıvalı oluşu burasının da silo (depolama) amacıyla kullanıldığına işaret etmektedir.

A4 mekânı K8 olarak isimlendirilen mimari yapı elemanı bir diğer kazısı gerçekleştirilen bölümdür (Şekil 5.7, 8). Yapı elemanının üzeri aralarında herhangi bir sıva olmayan düzensiz taşlarla kapatılmıştır. Taşlar belgelendirilmiş ve kaldırılmıştır. Taşların kaldırılmasının akabinde 45 cm derinlikte bir boşlukla karşılaşmıştır. 45 cm derinlikten itibaren kazı çalışmalarına devam edilmiştir. Yapı elemanının sıvası oldukça iyi durumda korunmuş halde ele geçirilmiştir. 1,40 metre derinlikte 7x5,3 cm ölçülerinde bir adet ağırşak/ağırlık ele geçirilmiştir. K8 olarak isimlendirilen mimari yapı elemanında taban seviyesine 1.86 metre derinlikte ulaşılmıştır.

A-4 mekânı K-9 mimari yapı elemanı çalışmaların sürdürüldüğü bir diğer silodur (Şekil 6.1, 2). Kuyunun ağız çapı 74x70 cm'dir. 1.40 metre derinlikte 10x7,6 cm ölçülerinde bir adet kandil ele geçirilmiştir (Fotoğraf 1). Alt ve üst kalıpların birleştirilmesiyle oluşturulmuş bu tipteki kandillerde gövde yayvan ve basık bir formdadır. Kulp kısmı küçük tutamak biçimli olup diskus bölümü düz ve iç içe geçen iki daireden oluşmaktadır. Bu tipteki kandillerde Geç Roma Döneminde sık karşılaşılan unsurlardan birisi ışın kabartmalarıdır. Işın kabartmaları birbirini takip eder biçimde betimlenmektedir. Andriake kazılarında bu tipteki örneklerin varlığı bilinmektedir (Özdilek, 2015: 101, fig. 31). Miltner, bu tipteki örnekleri "Küçük Aya Üretim" örnekleri olarak sınıflandırmaktadır (Miltner, 1937: lev. 7, 1266, 1289, 1291). 1.48 metre derinlikte taban seviyesine ulaşılmıştır. Taban sıvalı olup, düz bir biçimde bırakılmıştır. İşliğe yer verilmemiştir. Bu durum mimari yapı elemanının depolama amacıyla kullanıldığına işaret etmektedir.

A4 mekânında K10 olarak isimlendirilen mimari yapı elemanının ağız kısmı aralarında sıva olmayan düzensiz taşar ile örülüydü (Şekil 6.3, 4). Kazı çalışmalarında 1,70 metre derinliğe inilmiştir ve çok sayıda günümüze ait çöp niteliğindeki malzeme ile karşılaşmıştır. Bu durum günümüze yakın bir dönemde insan müdahalesi olduğunu göstermektedir. Amorf nitelikteki seramik buluntularıyla karşılaşmakla birlikte kayda değer bir buluntuya rastlanmamıştır.

K-10 olarak isimlendirilen mimari yapı elemanında düzensiz bir biçimde kuyunun ağız kısmına sıvasız olarak yerleştirilen taş sırası öncelikli olarak numaralandırılmıştır. Numaralandırmanın ardından taş sırası belgelenmiş ve kaldırılmıştır. Yerleştirilen taş sırası mimari yapı elemanının son dönemlerinde su kuyusu niteliğinde kullanıldığına işaret etmektedir. K-10'da çok sayıda profil vermeyen amorf niteliğe sahip seramik parçalar ve günümüze ait çöp kalıntıları ele geçmiştir. Günümüze ait çöp niteliğindeki artıklar kuyunun yakın bir dönemde kapatıldığını göstermektedir. Mimari yapı elemanının ağız çapı 74x65 cm ölçülerinde olup, 2,15 metre derinlikte taban seviyesine ulaşılmıştır. Taban sıvası korunmuş durumdadır.

K-11 kazı çalışmaları gerçekleştirilen bir diğer mimari yapı elemanıdır (Şekil 6. 5, 6) Yapı elemanının ağız çapı 67x66 cm'dir. 0,50 cm derinlikte bir adet 10x7 cm ölçülerinde kandil ele geçirilmiştir (Fotoğraf 2). Ele geçen kandil Geç Roma Dönemine tarihlendirilmektedir. Walters bu tipteki kandilleri düz burunlu ve yekpare kulplu olarak tanımlamaktadır ve Geç Roma Dönemi tipi olarak isimlendirmektedir (Walters, 1914: 198). Bu tipteki kandiller alt ve üst kalıpların birleştirilmesiyle oluşturulmuş, yayvan basık bir gövdeye sahiptir. Burun kısmı gövdenin bir parçası şeklinde ve üçgen bir formda şekillendirilmiştir. Kulplu kısmı kırık olsa da küçük bir tutamak şeklinde yapılmıştır. Geç Roma Döneminin bu tipteki kandillerinde bezeme olarak çizgisel bezekler, geometrik şekiller ya da floral bezemeler ile sıklıkla karşılaşmaktadır (Özdilek, 2015:101). K-9 da ele geçen kandil ile çağdaştır. Bu nedenle Geç Roma Dönemine tarihlendirilmiştir. 1,25 m derinlikte de Geç Roma Dönemine tarihlendirilen bir grup seramik ele geçirilmiştir (Fotoğraf 3-6). 1,80 m derinlikte taban seviyesine ulaşılmıştır. Taban sıvalıdır.

Sonuç

Matiate yerleşimi konum olarak Doğu Anadolu Bölgesine açılan kapı niteliğindedir ve stratejik bir öneme sahiptir. Ticaretle ise kent sakinleri şarapçılık ve bağcılık faaliyetlerini etkin bir biçimde yürütmekteydi. Konumu ve üretimiyle ekonomisini ayakta tutan bir kent modellenmesine sahiptir.

Antik Dönem’de olduğu gibi günümüzde de Midyat, Tur Abdin bölgesinin büyük yerleşim yerlerinden birisidir. Matiate ya da Matiyatu adıyla anılan kent siyasi anlamda stratejik bir öneme sahiptir. Kentin konumu birinci planda önem arz ederken ekonomik yönü ikinci planda kalmaktadır. Siyasi olarak önemi Matiate kenti insanları yenilseler dahi Assurlulara güçlü karşılıklar vermiştir. Matiate ya da Matuyatu halkları tarihi kayıtlarda Assurlular için zorlu bir düşman rolünü üstlenmiştir. Assurlular için kentin asıl önemi Dicle vadisine ulaşılmasında kilit bir rol üstlenmesiydi. Dicle vadisine ulaşan Assurlular buradan Doğu Anadolu’ya ulaşmaktaydı.

İpek Yolunun önemli bir güzergahı olan Tur Abdin bölgesi erken dönemlerden itibaren önemli yerleşimlere ev sahipliği yapmış ve bir geçiş özelliğine sahip bir yerleşim olarak tarih sahnesinde kendine yer bulmuştur (Korkut ve Elyiğit, 2018: 35). Geçiş güzergahı olması nedeniyle ticaret ağının yönetiminde de bölge kentleri etkin bir rol üstlenmekteydi.

Geçiş güzergahının getirdiği stratejik önemin dışında kentin ekonomisi büyük oranda bağcılık ve şarapçılık faaliyetlerine dayanmaktaydı. Tur Abdin 5000 yıllık tarihleri olan Süryani olarak adlandırılan etnik kültür için Kudüs kadar önemli bir bölgedir (Dikçınar Sel ve Yazgan Gül, 2009: 81). 5000 yıllık bir tarihleri olan Süryaniler, Orta Çağ’dan bu yana Hristiyan Süryani toplumlar ve onlara ait manastırlar ile bölgede varlık göstermektedir (Laneri ve diğ. 2018: 232). Şarap üretimi ve ticaretinde de halen büyük çoğunluğu Hristiyan Süryani topluluğunun tekelinde gerçekleşmektedir. Hem Mardin merkezli hem de Midyat’da ikamet eden Süryaniler bağcılık ve buna bağlı şarap üretim faaliyetlerine geçmişte olduğu gibi günümüzde de devam etmektedirler. Günümüzde de geçmişte olduğu gibi bağcılık ve buna bağlı şarap üretimi önemli bir gelir kaynağını oluşturmaktadır. Bu durum geçmişten gelen ve günümüzde de devam ettirilen ekonomik faaliyetlerin devamlılığına işaret etmektedir.

Antik Dönem’de şarap ile ilgili enstrümanlara elitler olarak tabir edilen sınıf ve çoğunlukla da ritüel sahnelerinde rastlanmaktadır. Bu durum MÖ 4. binyılda antik Mezopotamya’da başlamıştır (Laneri, 2018: 225). Mezopotamya ve çevre kültürlerde üretilen şarap ithalatı yüksek bir değerdi. Tur Abdin bölgesi de konumu itibarıyla bu değerün üretiminde ve ticaretinde kilit bir rol üstlenmiştir. Üretim Tur Abdin bölgesindeki yerleşik toplumların sosyo-ekonomik faaliyetlerinin bir parçasıydı. Matiate (Midyat) Mezopotamyalı elitler tarafından ithal edilen en yüksek kalitedeki şarabı üretmekteydi (Forlanini, 2006: 148). Bu durum şarap üretimi ve ticaretinde Mezopotamya ile Güneydoğu Anadolu Bölgesi arasında güçlü ticari ilişkiler olduğunu göstermektedir. Güneydoğu Anadolu Bölgesinin önemli antik kentlerinden birisi olan Karkamış da yüksek kaliteli şarabın üretim ve ticaretinde etkin rol oynamaktaydı (Laneri, 2018: 228). Mezopotamyalı elitler ya da tüccarlar hem Karkamış hem de Matiate aracılığıyla ticari faaliyetler sürdürmekteydi.

A-1 mekânında yapı elemanı olarak 7 adet depolama amacıyla siloya yer verilmiştir. Siloların yanı sıra presleme alanına yer verilmiştir. Presleme de kullanılan düzeneğe ahşap olduğundan korunagelmemiştir. Ancak yer tabanına açılan ve korunan düzeneğin oturtulduğu temel korunmuştur. Benzer üretime dair örneklerin varlığı Adıyaman Perre ve Tlos yerleşimlerinden bilinmektedir. Tlos antik kenti düzeneğiyle birlikte verilen çizimle presleme düzeneğinin işlevi burada canlandırılmıştır (Şekil 9).

A-4 mekânında kazısı tamamlanan mimari yapı elemanları K-5, K-6, K-7, K-8, K-9, K-10 ve K-11’dir. Kazısı tamamlanan 7 adet mimari yapı elemanının tümü sıvalı bir biçimde korunmuştur. Mekânda yer alan mimari yapı elemanlarının silo amacıyla kullanıldığı anlaşılmıştır. Yapı elemanlarından hareketle mekânın geçmiş dönemlerde depolama amacına hizmet ettiği ön görülmektedir. Ele geçen buluntular *in situ* niteliğe sahip değildir.

Mimari yapı elemanlarına günümüz insanları aracılığıyla müdahale edildiği ele geçen çöp niteliğindeki toprağa karışmış bir biçimde ele geçen atıklardan anlaşılmıştır. *In situ* niteliğe sahip olmayan eserler ile eldeki mevcut verilerle mekânda Geç Roma Dönemine kadar geriye gidildiği gözlemlenmiştir. Yapı elemanlarından balçık kıvamında çıkan toprak ile su kuyusu ve yapının duvarlarına açılan hayvan

bağlama yerlerinden hareketle ise son döneminde ahır olarak kullanıldığı anlaşılmaktadır. Geçmiş dönem sakinlerince 1. Alana giriş A-5 aracılığıyla sağlanmaktaydı. A-5 bir avlu niteliği göstermektedir. Akabinde A-4 ve A-1 mekânlarına geçilmektedir. A-4 ve A-1 mekânlarındaki mevcut mimari yapı elemanlarının varlığı “Şirahane” olarak kullanımına işaret etmektedir.

A-1 mekânının dromos’lu geçişi kadar olan kuzey kısmında kayalara oyulmuş klinelere yer verilmiştir. Bu durum yeraltı şehrinin bir katakomp mimarisine sahip olduğunu göstermektedir. Katakomp, Roma’nın İmparatorluk Döneminde Hıristiyanlığın yayıldığı ilk yıllarda yeraltı galerileri şeklinde inşa edilmiş gömü alanlarıdır. Yeraltına inşa edilen mezarlıklar antik bir şehrin nekropol alanları ile benzer bir işleve sahiptir. Yeraltı mezarlık alanlarında erken dönem Hıristiyanlarının ölüm yıldönümlerinde yemekli ritüeller (refrigerium) düzenlemekte ve gömülü kişiler yâd edilmekteydi. Serin’in aktarımından “Efsanelerden bilindiği kadarıyla İmparator Nero (54-68) zamanında başlayarak Diocletianus’a (284-305) kadar uzanan süre boyunca Roma İmparatorlarının Hıristiyanlara karşı sürdürdükleri katliam ve kıyımlardan kaçarak bu mekânlara sığınan ilk Hıristiyanlar, katakomplarda sadece defin gereksinimlerini ve ilgili dini ritüelleri yerine getirmekle kalmıyor, yaşamlarını burada geçirdikleri” bilinmektedir (Serin, 2019: 287). Roma İmparatorluk Döneminde üç katliamın varlığı bilinmektedir. Bunlar sırasıyla MS 3. yüzyılın ortasından başlayarak MS 4. yüzyıl başına kadar sürmüştür. Dönem olarak İmparator Decius (249-351), Valerianus (253-360) ve Diocletianus’un yönetim yıllarına denk gelmektedir (Serin, 2019: 288). MS 4. yüzyıldan 7. yüzyıla kadar olan süreçte Geç Roma İmparatorluğu ile Sasani Persleri arasındaki savaşların varlığı bilinmektedir (Comfort, 2017: 181). Galerius ve Diocletianus, MS 297’de Sasani Pers kralı Narses’in yenilgisinin ardından bölgede kontrolü ele geçirmiş ve Suriye’de Constantinus yönetiminde Mezopotamya’ya kadar uzanan bir süreçte etkin rol oynamıştır (Comfort, 2017: 182). Diocletianus’un bölgedeki varlığı ve gerçekleştirmiş olduğu katliam politikaları insanları daha korunaklı alanlarda iskân etmeye zorunlu kılmış olmalıdır. Bu nedenle katakomp türünde alanlar inşa edilmiş ve iskân sağlanmış olmalıdır. Matiate Yeraltı Şeh-

rinde ele geçen arkeolojik buluntular da MS 3-4 ve 7. yüzyıllar arasını destekler niteliktedir. Kent bu haliyle galerileri bulunan dromoslu mezarlık alanı, şirahane, depolama alanları, konutlar ve tapınım alanlarıyla katakomp mimarisinde inşa edilmiştir.

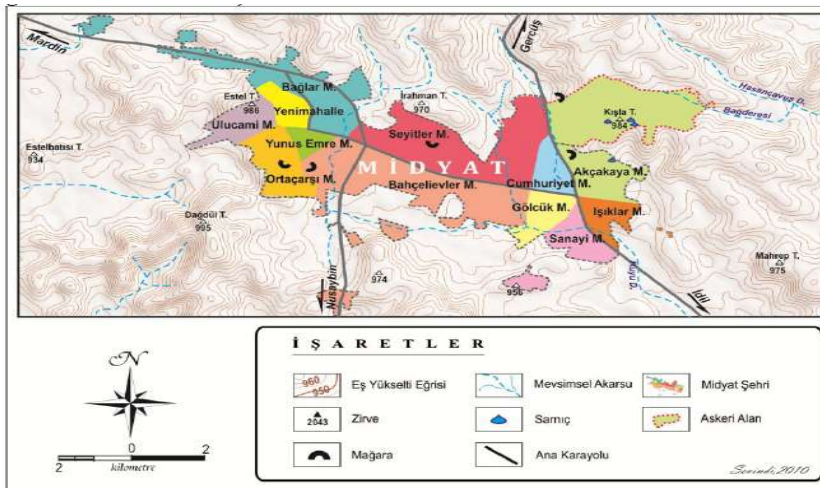
Kaynakça

- Bryce, T. (2009). *The Routledge Handbook of the Peoples and Places of Ancient Western Asia: The Near East from the Early Bronze Age to the Fall of the Persian Empire*. London and New York: Routledge.
- Comfort, A. (2017). Fortresses of the Tur Abdin and the confrontation between Rome and Persia. *Anatolian Studies*, 67, 181-229.
- Çevik, A. (2007). İlkçağlardan Orta çağın Sonuna Kadar Midyat ve Yöresi (Tur Abdin)'nin Tarihi Coğrafyası. (Ed. İbrahim Özcoşar), *Makalelerle Mardin I, Tarih-Coğrafya* (105-140) İstanbul: İmak Ofset Basım.
- Dikçınar S. B. – Yazgan G. A. (2009). Kentsel Mekanların Aynılaşması: Midyat Örneği/Uniformification of Urban Spaces: The Midyat Case. *MEGARON*, 4 (2), 79-89.
- Erkanal, A. (1985). Mardin Yöresinden Yeni Assur Dönemi Mühürleri. *Araştırma Sonuçları Toplantısı*, 3, 379-388.
- Erkanal, H. (2007). Mezopotamya'ya Açılan Kapı: Nusaybin. *Makalelerle Mardin I, Tarih-Coğrafya* (1-16). İstanbul: İmak Ofset Basım.
- Ernest, J. W. H.- Mundell, M. C. – Mango, C. (1973). The Mosaics of the Monastery of Mar Samuel, Mar Simeon and Mar Gabriel near Kartmin with A Note on the Greek Inscription. *Dumbarton Oaks Papers*, 27, 279-296.
- Forlanini, M. (2006). Étapes et itineraries entre Assur et l'Anatolie des marchands Paléo-Assyriens: Nouveaux documents et nouveaux problèmes. *KASKAL*, C. 3, 147-175.
- Güneş, H. (2012). Tur Abdin Yöresinin İslamlaşma Süreci. *Şırnak Üniversitesi İlahiyat Fakültesi Dergisi*, 3 (6), 71-101.
- Hirsch, H. – Hunger, H. (1981/82). Assyriologie: Register. *Archiv für Orientforschung*, 28, 286-364.
- Honigmann, E. (1970). *Bizans Devletinin Doğu Sınırı*. (Çev. Fikret Işıltan). İstanbul: İstanbul Üniversitesi Edebiyat Fakültesi Yayınları.
- Kessler, K. (1978/79). Nawala und Nabula. *Archiv für Orientforschung*, 26, 99-103.

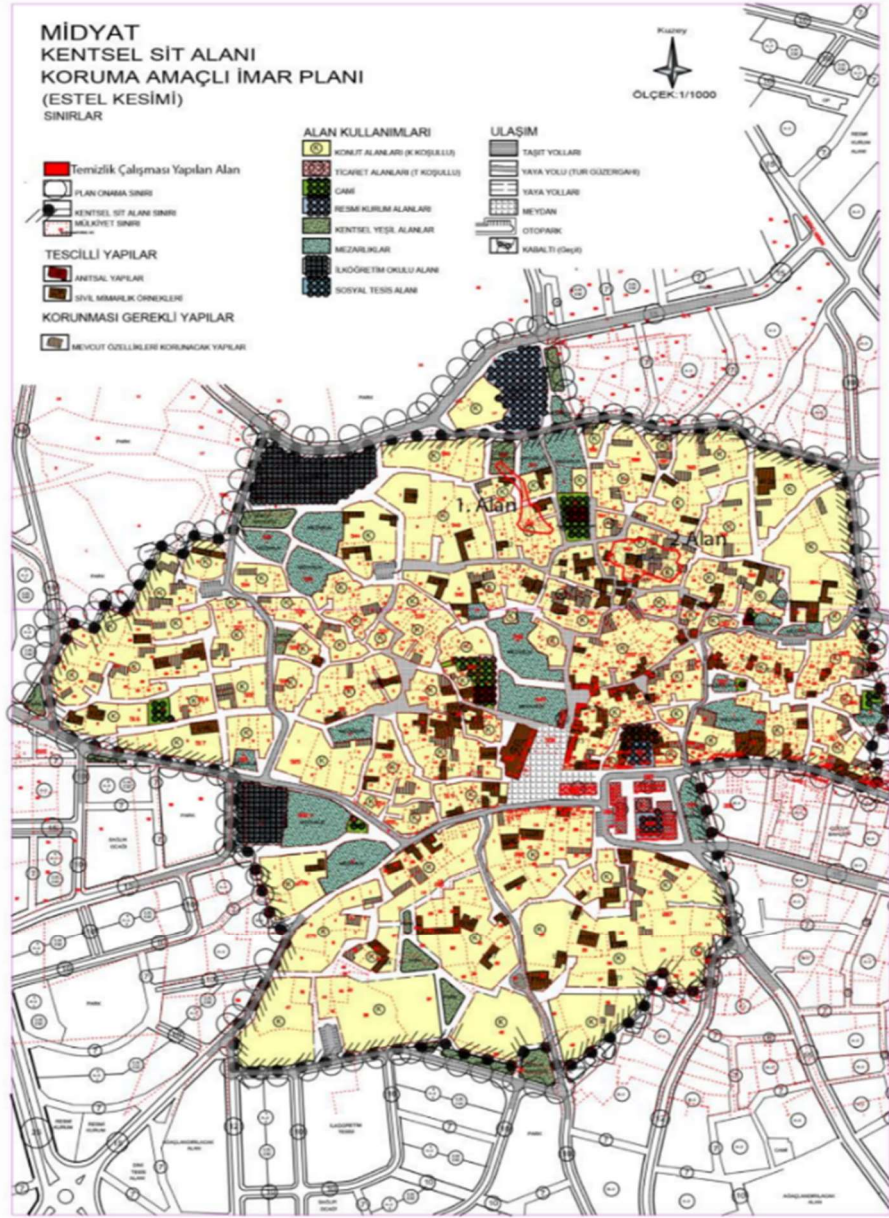
- Korkut T. – Elyiğit U. (2018). Günümüz Süryani Dini Mimarisi Araştırmaları, *Avrasya Sosyal ve Ekonomi Araştırmaları Dergisi*, 5 (6), 35-47.
- Laneri, N. – Schwartz, M. – Ur, J. – d’Agostino, A. – Berthon, R. (2015). Ritual and Identity in Rural Mesopotamia: Hirbemerdon Tepe and the Upper Tigris River Valley in the Middle Bronze Age. *American Journal of Archaeology*, 119 (4), 533-564.
- Laneri, N. (2018). The Impact of Wine Production in the Social Transformation of Northern Mesopotamian Societies during the Third and Second Millennia BCE. *Die Welt des Orients*, 48 (2), 225-237.
- Miltner, F. (1937). Das Cömeterium der sieben Schlafer. *Forschungen in Ephesos*, 7 (2), 1-227.
- Olmstead, A. T. (1918). The Calculated Frightfulness of Ashur Nasir Apal. *Journal of the American Oriental Society*, 38, 209-263.
- Özdilek, B. (2015). Andriake Sinagogu’ndan Seçilmiş Örneklerle Hellenistik ve Roma Dönemi Seramiklerine Genel Bir Bakış. *Cedrus*, III, 89-117.
- Palmer, A. (1990). *Monk and Mason on the Tigris Frontier*. Cambridge: Cambridge University Press.
- Reade, J. E. (1982). Reviewed Work(s): Untersuchungen zur historischen Topographie Nordmesopotamiens nach keilschriftlichen Quellen des 1. Jahrtausends v. Chr. Beihefte zum Tübinger Atlas des Vorderen Orients, Reihe B Nr. 26 by Karlheinz Kessler. *Die Welt des Orients*, 13, 146-147.
- Serin, U. (2019). Erken Hıristiyanlıkta Ritüel, Simge ve Kimlik: Mekansal Bir Çerçeve Olarak ‘Katakomb’lar. Topoğrafya, Mimari ve İkonografya Üzerine Bazı Değerlendirmeler. *Arkeoloji’de Ritüel ve Toplum TAS*, 5, 285-318.
- Sevindi, C. – Daşdemir, D. (2011). Kuruluşu, Gelişmesi ve Fonksiyonel Özellikleri Açısından Midyat Şehri. *Atatürk Üniversitesi Edebiyat Fakültesi Sosyal Bilimler Dergisi*, 11 (46), 135-182.
- Uygun, Ç. – Özdemir, B. – Sezgin, K. (2015). Zeytin ve Şarap İşlikleri. Korkut, Taner (Ed.). *Arkeoloji, Epigrafi, Jeoloji, Doğal ve Kültürel Peyzaj Yapısıyla Tlos Antik Kenti ve Teritoryumu* (496-501). Ankara: Seydikemer Kaymakamlığı Yayınları.
- Walters, H. B. (1914). *Catalogue of the Greek and Roman Lamps in the British Museum*. London.



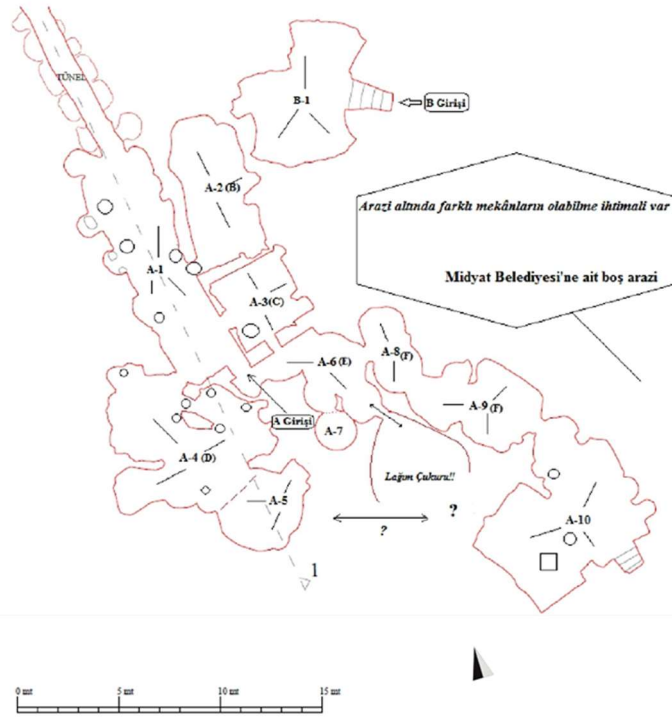
Harita 1. Midyat'ın Konumu (R. Saygılı).



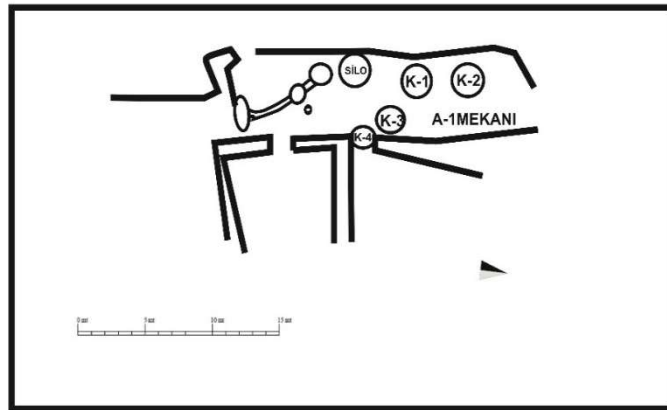
Harita 2. Matiate Yeraltı Şehri 1. Alan Estel Mahallesini Gösteren harita (Sevindi ve Daşdemir, 2011: 137, no. 2).



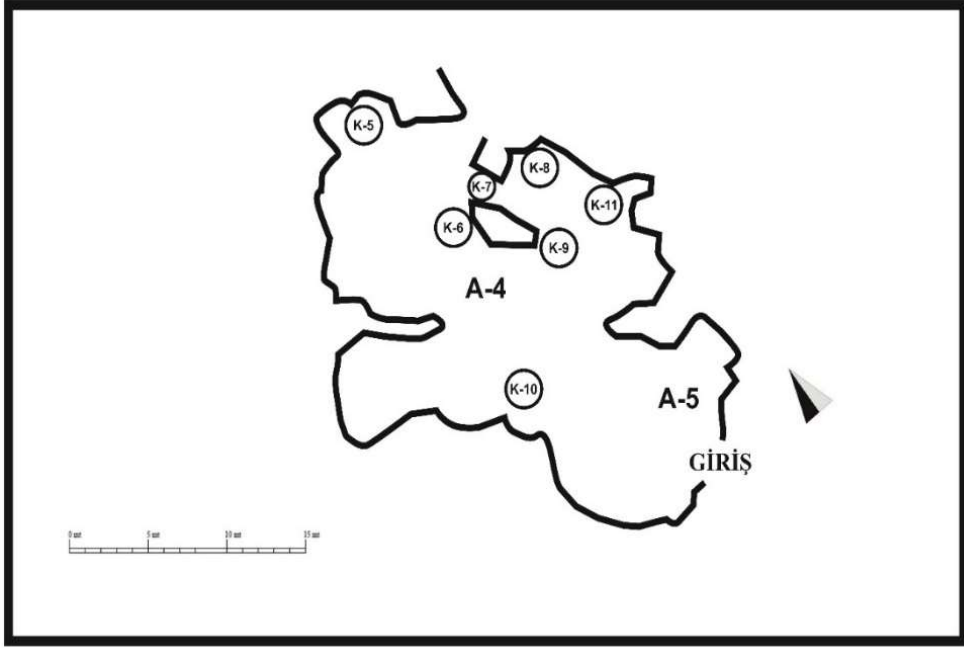
Harita 3. *Matiate Yeraltı Şehri 1. Alanın Koruma Amaçlı İmar Planı Üzerinde Konumu (Kazı Arşivi).*



Çizim 1. 1. Alanının Genel Planı (Kazı Arşivi).



Çizim 2. A-1 Mekanı Planı (D. Ersun).



Çizim 3. A-4 Mekânı (D. Ersun).



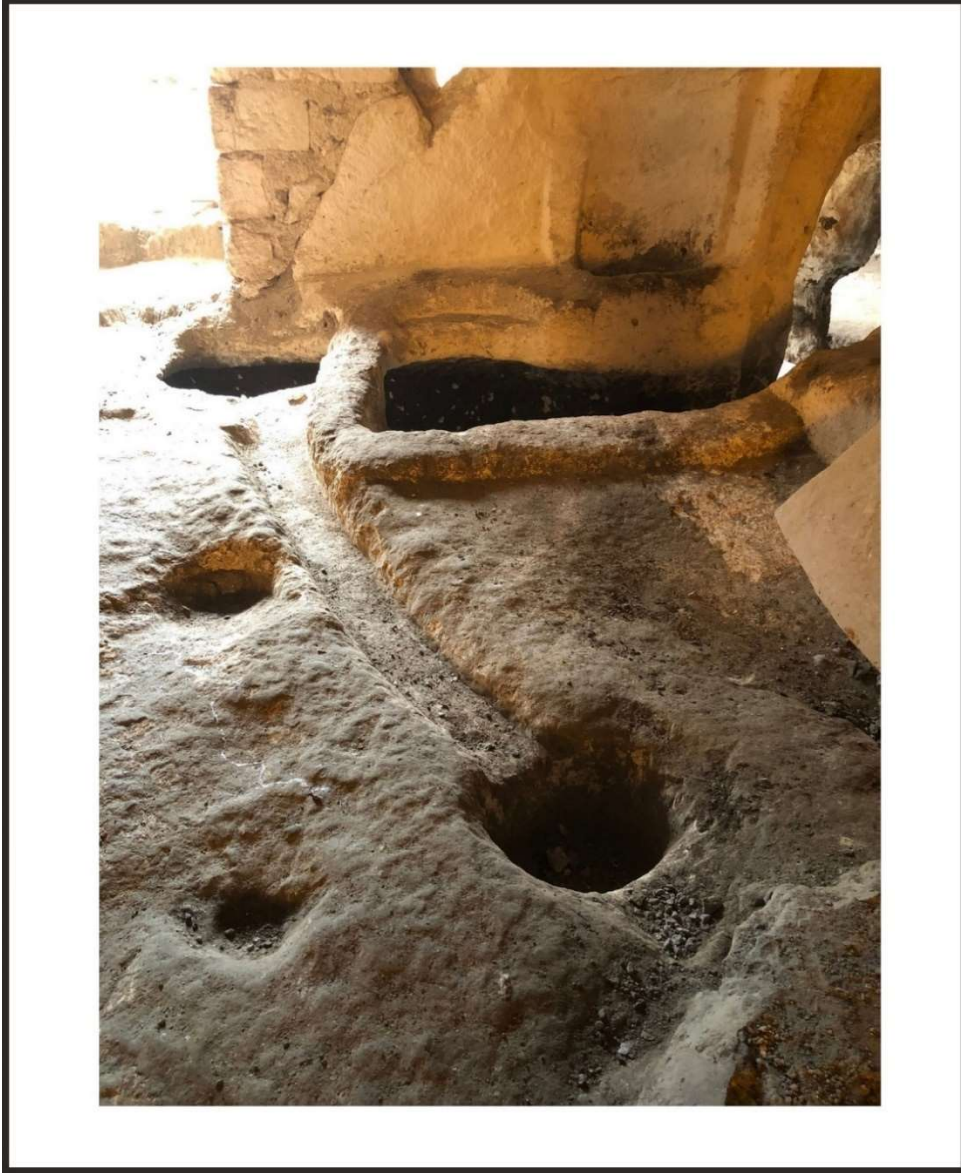
Fotoğraf 1. K-9 Buluntusu, Geç Roma Dönemine Ait Kandil (Kazı Arşivi).



Fotoğraf 2. K-11 buluntusu, Geç Roma Dönemine ait kandil (Kazı Arşivi).



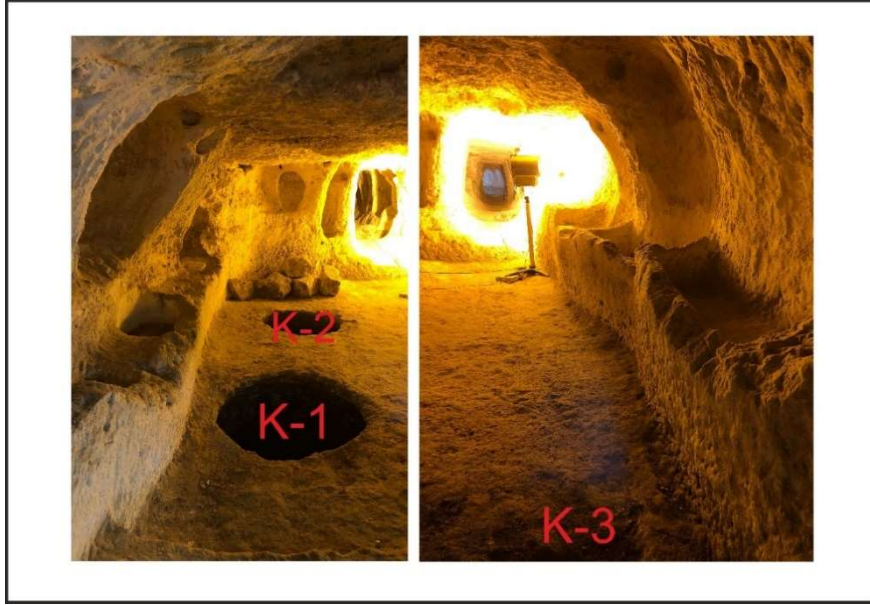
Fotoğraf 3-6. Geç Roma Dönemi Seramik Buluntuları (Kazı Arşivi).



Şekil 1. A-1 Mekânı İşlik Düzenegi (Kazı Arşivi).



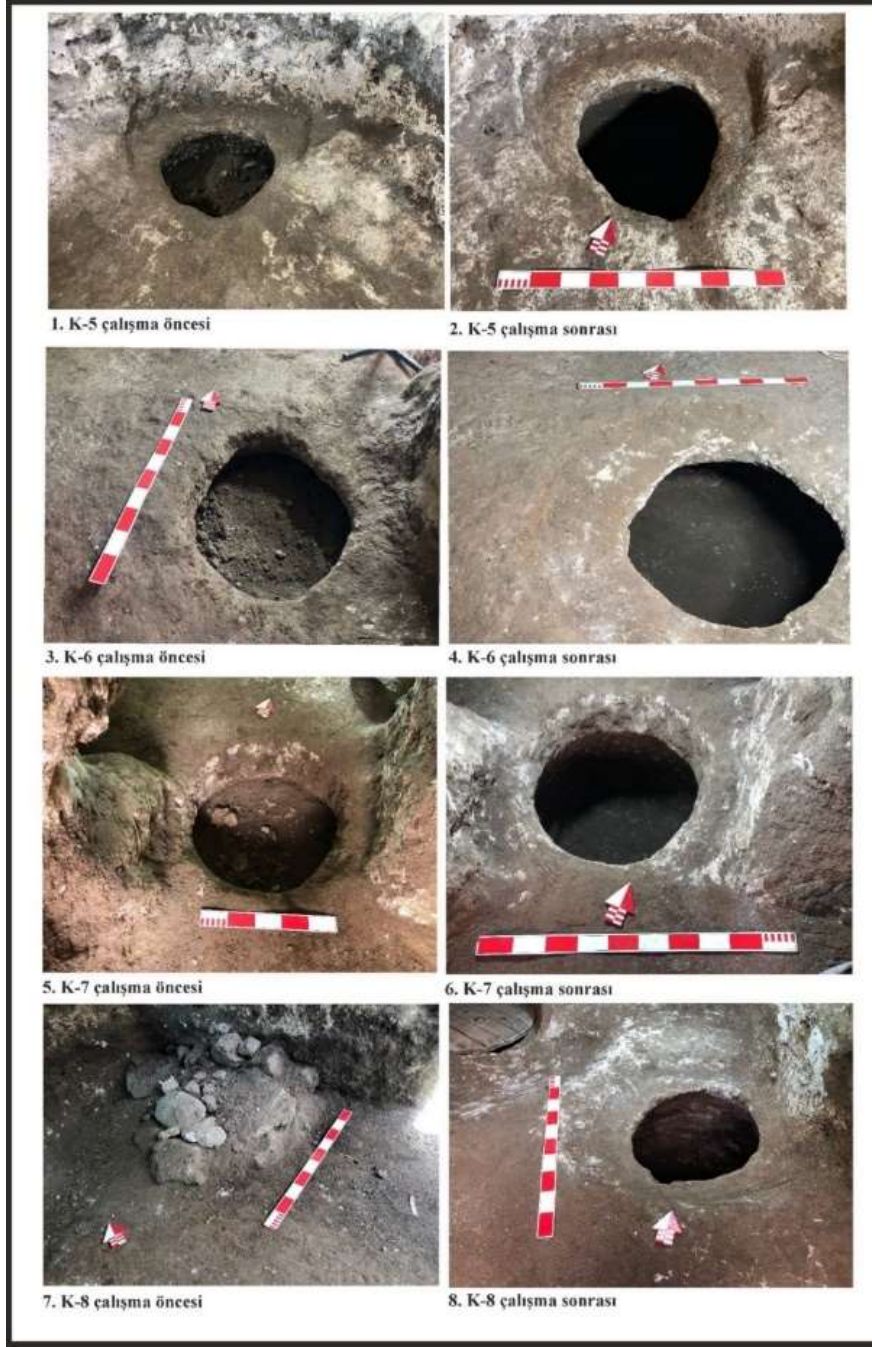
Şekil 2. A-1 Mekâmi Günümüzde Su Kuyusu Olarak Kullanılan Silo (Kazı Arşivi).



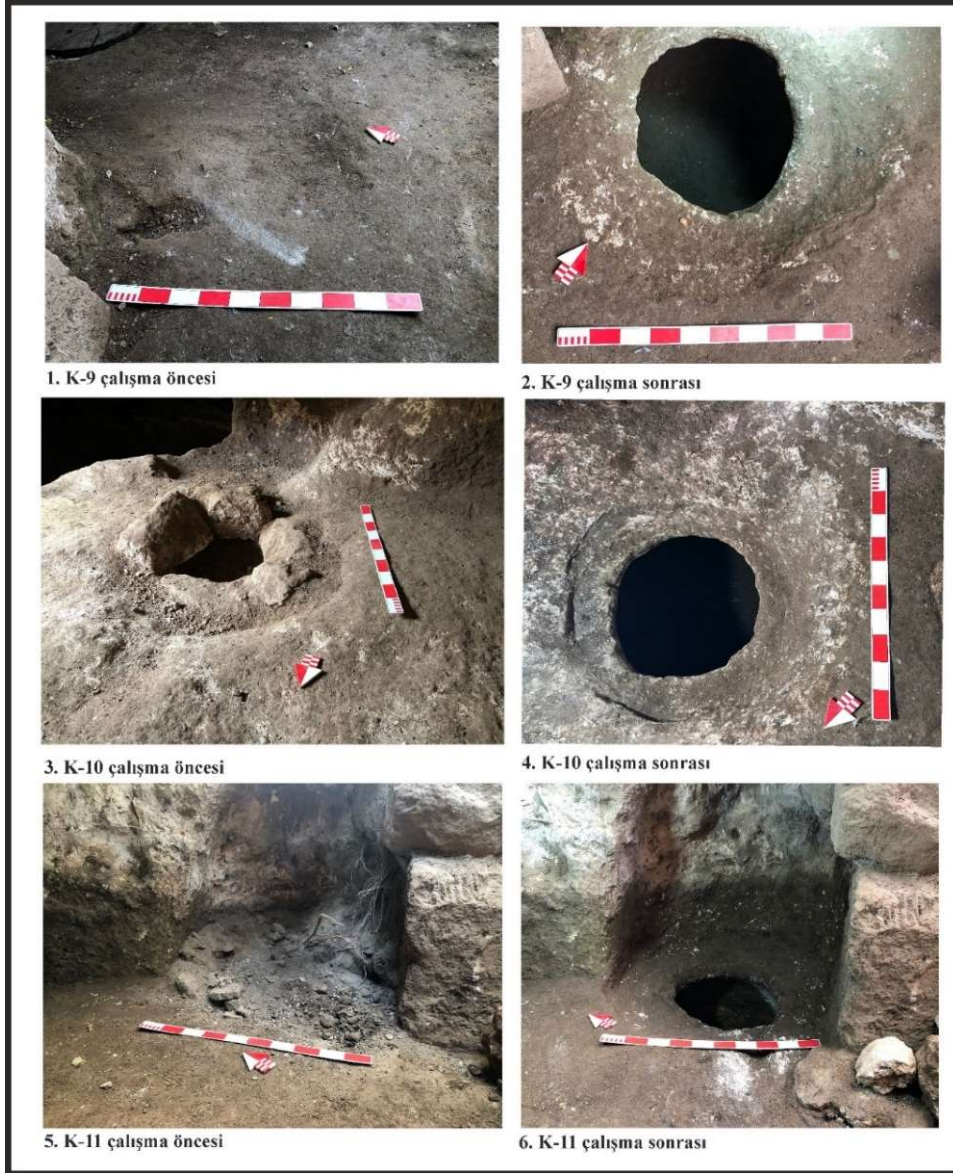
Şekil 3. Dromoslu Geçişe Açılan A-1 Mekanının Kuzey Bölümü (Kazı Arşivi).



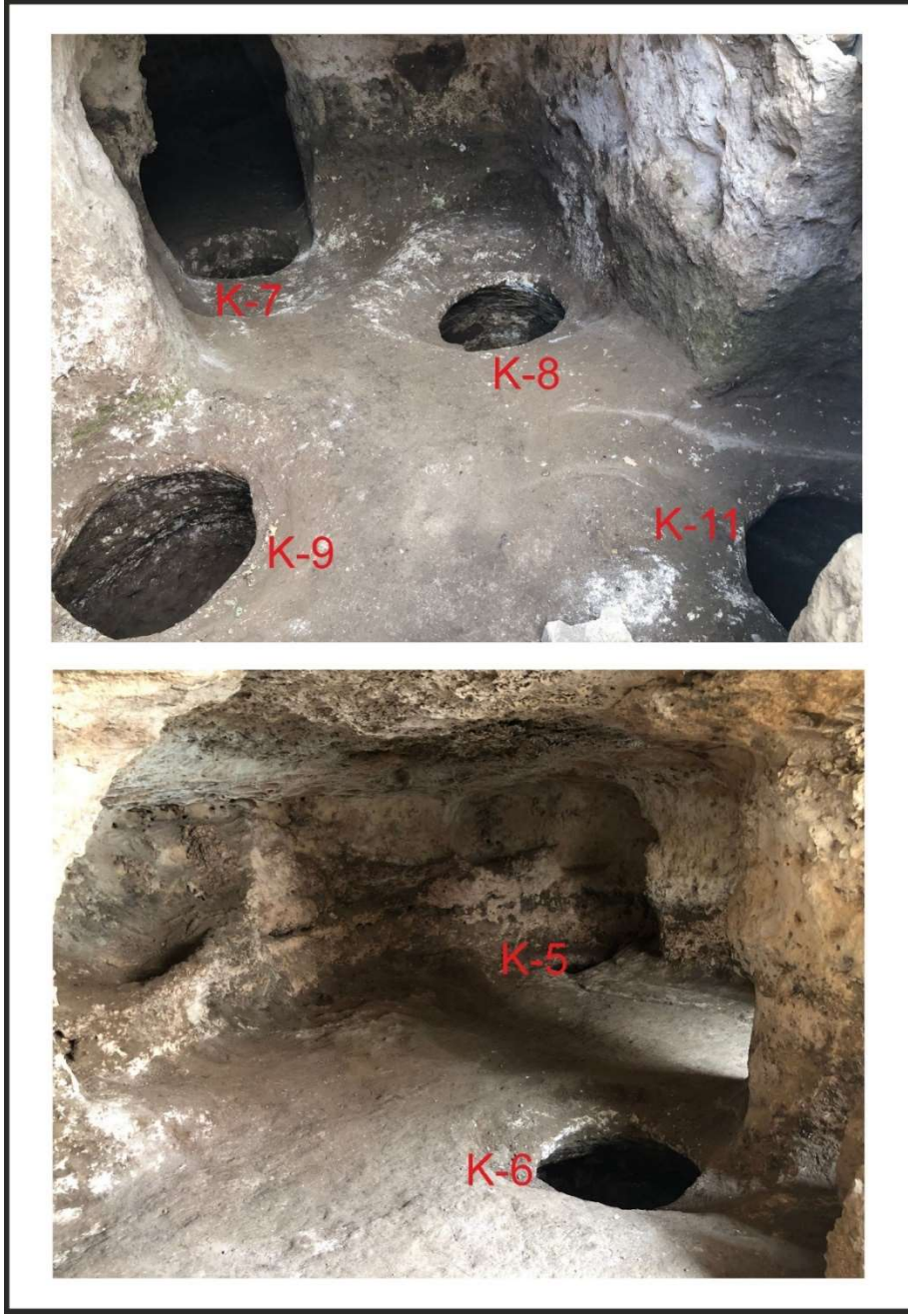
Şekil 4. Dromos Geçişi ve Mezar Ayrıntılarını Gösteren Fotoğraflar (Kazı Arşivi).



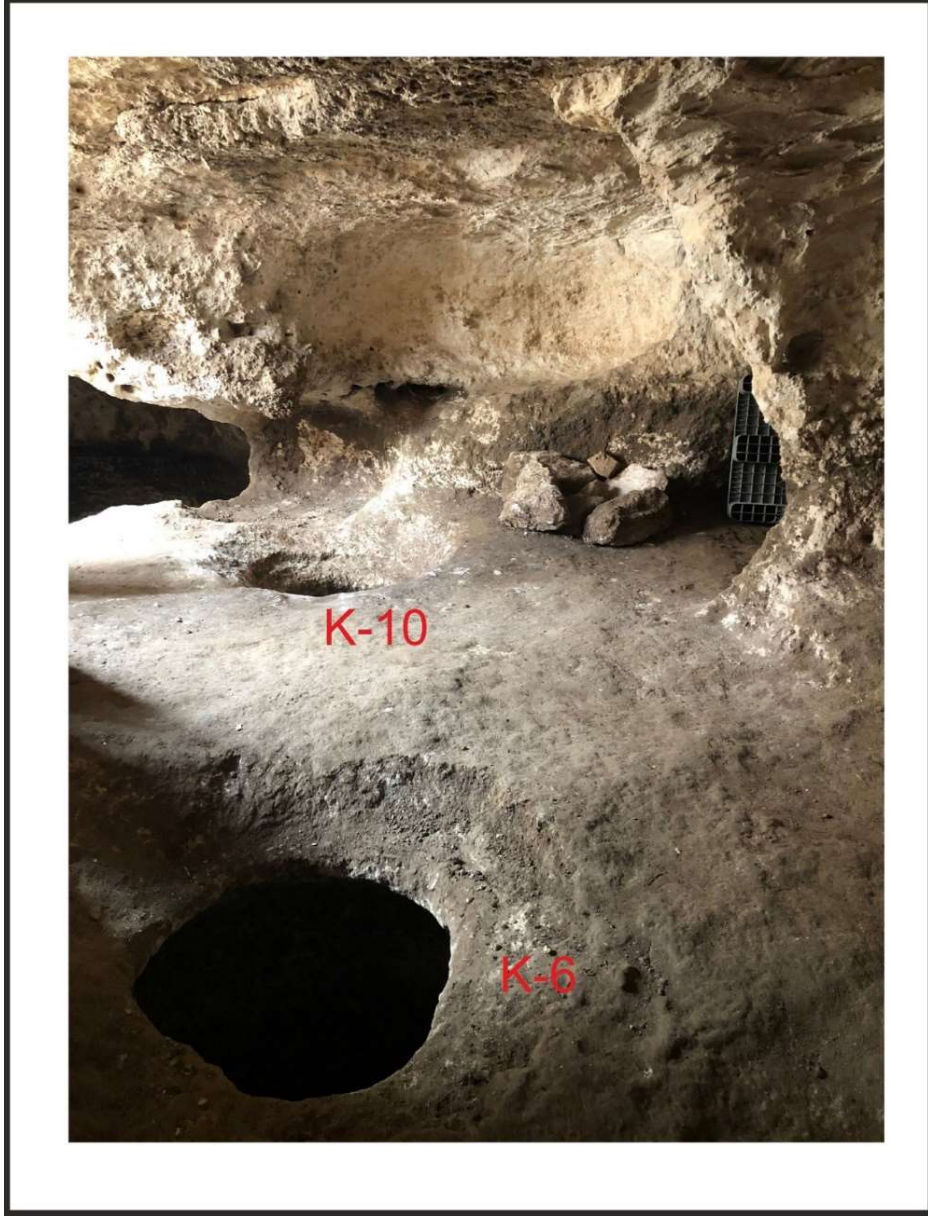
Şekil 5. A-4 Mekânı Siloların Öncesi ve Sonrası Durumlarını Gösteren Fotoğraflar (Kazı Arşivi).



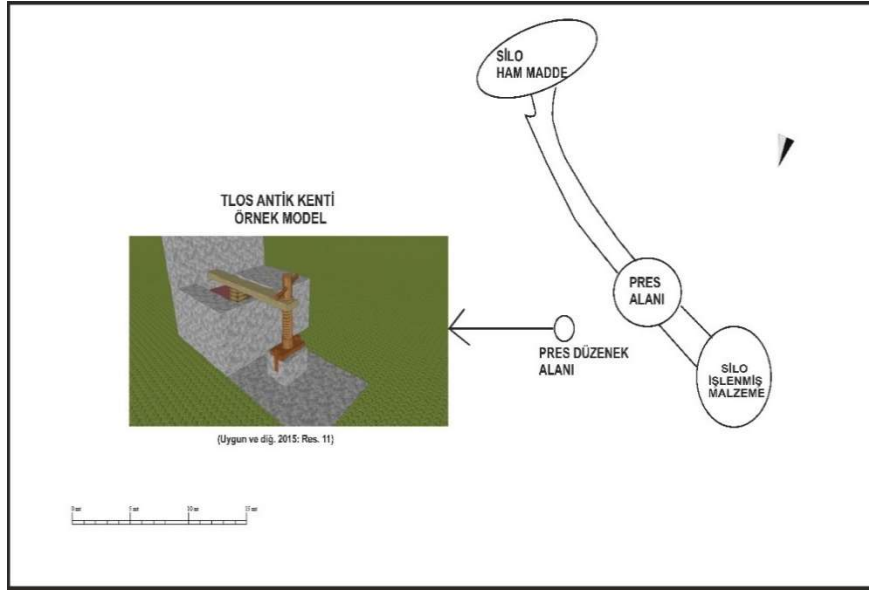
Şekil 6. A-4 Mekân Siloların Öncesi ve Sonrası Durumlarını Gösteren Fotoğraflar (Kazı Arşivi).



Şekil 7. A-4, Mekân İçi Depolama Alanını Gösteren Fotoğraflar (Kazı Arşivi).



Şekil 8. A-4, Mekân İçi Depolama Alanını Gösteren Fotoğraflar (Kazı Arşivi).



Şekil 9. A-1 İşlik Düzenegini Gösteren Fotoğraf, Çizim Ve Canlandırma (Çizim. D. Ersun).

Extended Abstract

Midyat district of Mardin province was called Matiate in the ancient period. The city of Matiate is located in the Tur Abdin region and the name of the city is found in texts dating to the Assyrian king Ashurnasirpal II and Shalmaneser III periods. Midyat is the centre and the area between Mazıdağı in the west and Nusaybin (Ancient Nisibis) in the South, Cizre district of Şırnak province in the east and the Tigris River in the North is defined as the Tur Abdin region. The mountain range is known as the Mardin threshold, and it has a feature that distinguishes Eastern Anatolia from Mesopotamia. Tur Abdin has hosted different cultures and has existed as a strategically important region in the historical period. The strategic importance is not due to the economic point of view, but to the fact that the Assyrians crossed this mountain and reached the Tigris valley easily. Using this valley, the Assyrians could easily reach Eastern Anatolia. Starting from the west, a series of city lines extend to the Tigris

via Edessa, Resaina, Tella, Dunaysır, Nisibis and MEDIATE. During antiquity, this direction was an important trade route. This trade route was connected with the Euphrates and Persia.

MEDIATE Underground City is in Estel and it is part of Midyat. A-1 and A-4 are located in the 1st area of the underground city. In this area, excavated and cleaning works were carried out in 2020/21. This study aims to obtain results for the function of both areas. Grape workshop and silos used for storage are located in area A-1. The entrance to the area is provided from the A-1 place in the present. This entrance was created by today's people and the door was added. It has been used as a barn or warehouse by today's people. The main entrance to the area is provided from A-5. A grape workshop is located in the south part of the corridor in A-1. Silo was originally included in the grape workshop and raw material should have been stored there. The mouth diameter of the silo is 70x50 cm and its depth is 120 cm. Then, starting from the mouth of the silo, it was crushed by the structural element opening to the floor, through a mechanism made of wood, which is not available today, in the pressing area. The processing of grapes through a wooden plant is known from the re-enactment of the ancient city of Tlos. The distance of the channel opening to the ground to the pressing area is 2.20 meters. The rim diameter of the press area is 40x30 cm and the depth is 30 cm. Afterwards, the material obtained with the help of the channel was transferred to the silo. The mouth diameter of the silo where the processed material is stored is 74x74 cm. The depth of the silo is 2.20 meters. Until recently, the silo was used as a reservoir. Silos (K-1, 2, 3 and 4) are located in the continuation of the grape workshop and the corridor is accessed through a step ladder. The width of the staircase is 2.08 meters, its width is 50 cm, and its depth is 22 cm. The section from the stepped area to the tomb entrance with the dromos is 6.00 meters long, 3.50 meters wide and 2.20 meters high. There are nineteen rock-cut klines in the tomb area with dromos and nine in area at the entrance. The area with dromos is also accessed by a step ladder. The distance from the entrance of the dromos area to the exit in the parking area is 45.70 meters and the approximate height of the passage is 1.70 meters. There are 7 storage silos as building elements in the area A-1. In addition to the silos, there is a pressing area. Since the mechanism used in pressing is wooden, it has not been preserved. However, the foundation on which the device was placed was preserved. The existence of examples of similar products is known from Perre and Tlos settlements. The pressing mechanism, together with the ancient city of Tlos, is animated here.

There are also seven architectural building elements used for storage purposes in the A-4 area. In the study, it is revealed that both areas based on production and their functions as winery have been examined. The room located just south-west of the entrance section, which is entered into the area from the south with an arched opening, is named room A. Since place A has more than one room, each place is defined with a different number. Architectural elements whose excavations have been completed. All the seven architectural building elements whose excavations were completed and were preserved in a plastered form. It is clear that the architectural building elements in the place were used as a silo. Based on the building elements, it is predicted that the place served the purpose of storage in the past. The finds are not in situ. It is understood from the wastes mixed with the soil in the form of garbage that the architectural building elements were intervened by today's people. It has been observed that the artifacts that do not have in situ quality and the available data in the place go back to the Late Roman Period. It is understood that the clay-like soil from the building elements was used as a water tank and a barn through the holes drilled in the walls of the building. Access to area 1 by past residents was via the A-5. A-5 shows the nature of a courtyard. Afterward, it is passed to the A-4 and A-1 places. The presence of existing architectural building elements in places A-4 and A-1 points to its use as a wine production center.

Matiate settlement was the gateway to the eastern Anatolia region and had strategic importance. In trade, the inhabitants of the city were actively engaged in wine production and viticulture. It had a city model that kept its economy alive with its location and production. As in the ancient period, Midyat is one of the largest settlements in the Tur Abdin region. The city, which was called Matiate or Matiyatu had strategic importance in the political sense. While the location of the city is of primary importance, its economic aspect remains in the background. Even if the people of the city of Matiate, who were politically important, were defeated. They gave strong responses to the Assyrians. The Assyrians, who reached the Tigris valley, were reaching eastern Anatolia from here. Tur Abdin region, which is an important route of the Silk Road, has hosted important settlements since early times and has found its place in the history scene as a settlement with a transition feature. Since it was a transit route, the cities of the region played an active role in the management of the trade network. Apart from the strategic importance brought by the transit route, the economy of the city was mainly based on viticulture and winemaking activities. Today, as in the past, viticulture and wine

production are important sources of income. This situation indicates the continuity of economic activities from the past and it continues today.

In the northern part of the corridor with dromos in room A-1, there are klines carved into the rocks. This shows that the underground city has catacomb architecture. The Catacombs are burial areas built in the form of underground galleries in the first years of the spread of Christianity in the Imperial Period of Rome. The cemeteries built underground have a similar function to the necropolis areas of an ancient city. In the underground burial grounds, on the death anniversaries of the early Christians, food rituals (refrigerium) were held, and buried people were commemorated. From the time of emperor Nero (54-68) to Diocletian (284-305) the first Christians, who escaped from the massacres carried out by the Roman emperors against Christians and took refuge in these places, not only fulfilled their burial requirements and related religious rituals in the catacombs but also lived here. It is known that there were three massacres in the Roman period. These continued from the middle of the 3rd century AD until the beginning of the 4th century AD, respectively. It coincides with the years of rule of emperor Decius, Valerianus and Diocletian. It is known that there were wars between the late Roman Empire and the Sassanid Persians in the period from the 4th to the 7th century AD. Galerius and Diocletian took control of the region after the defeat of the Sassanid Persian king Narses in 297 AD and played an active role in Syria under the rule of Constantine, extending to Mesopotamia. The massacre policies of Diocletian must have forced people to settle in more sheltered areas. Therefore, it must have been inhabited in catacomb-type areas. Archaeological finds unearthed in the Matiate Underground City also support the period between the 3-4th and 7th centuries AD. In this state, the city was built in the catacomb architecture with the cemetery area with the dromos with its galleries, winery, storage areas, residences, and worship areas.