

## **ANTALYA'DA PAMUK EKİM ALANI ÜZERİNE NET GELİRİN ETKİSİ**

**Burhan ÖZKAN**

**Akdeniz Tarımsal Araştırma Enstitüsü  
P.K. 39 Antalya - TURKEY**

**ÖZ:** Antalya'da 1981-1989 yılları arasında pamuk ekiliş alanı yıllara göre önemli dalgalanmalara konu olmuştur. Bu dalgalanmalar, 1989 yılından sonra yerini çok belirgin ve sürekli bir şekilde azalışa bırakmıştır. Bu çalışmayla, pamuk ekiliş alanındaki gelişmenin ekonomik nedenlerini ortaya koymak amaçlanmıştır. Araştırma sonuçlarına göre, incelenen 1981-1994 dönemi için bir yıl önceki pamuk üretiminden elde edilen net kârı izleyen yılın ekim alanı serisi arasındaki ilişki pozitif ama istatistiksel olarak önemsizdir. Ancak pamuk ekim alanının belirgin bir şekilde düşmeye başladığı 1989 yılından sonraki dönem için (1989-1994), bu ilişki önemli ( $r=0,896$ ) olarak bulunmuştur. Diğer bir ifadeyle üreticiler son yıllarda pamuk ekim alanlarını belirlerken büyük ölçüde bir önceki yılda pamuk üretiminden elde edilen net kârı göre hareket etmektedirler. Sonuç olarak; geçmiş yıllarda üretici kararlarında kârlılığın yanında, diğer faktörlerin de etkili olduğu ancak son yıllarda ekonomik zorlukların etkisiyle üretici kararlarını etkileyen ana faktörün kârlılık olduğu söylenebilir.

**Anahtar sözcükler :** Pamuk, ekim alanı, net kâr, üretim maliyeti.

## **THE EFFECTS OF NET RETURNS ON COTTON AREA IN ANTALYA**

**ABSTRACT:** Cotton area in Antalya has exhibited some large fluctuations during the period of 1981-1989. After 1989, cotton area in the region has fallen substantially. The main purpose of this study was to determine the economic reasons for the declining cotton area in the region. The results in this study revealed that the correlation between net returns per hectare and following planted area was positive but statistically non significant for over the study period (1981-1994). While the correlation coefficient ( $r=0,896$ ) was found significant in the period of after 1989 (1989-1994). In other words cropping decisions are mainly based on net returns of cotton production. The findings of this study imply that farmers in the past were influenced by a wide variety of factors in choosing farm enterprises. However, in recent years because of growing financial pressures profitability was the leading factor in agricultural decision making.

**Keywords :** Cotton, planted area, net returns, production cost.

## **GİRİŞ**

1940'lı yıllardan beri Antalya'da tarımı yapılan pamuk, diğer tarla ürünlerine göre tarımsal savaşım masrafı başta olmak üzere daha çok girdi kullanımı gerektiren bir üretim dalıdır. Son yıllarda pamuk üretim maliyeti ile satış fiyatı birbirine oldukça yakın seyretmiş ve bazı yıllarda net kâr reel olarak önceki yılların çok gerisinde kalmıştır. Buna ilave olarak bölgede buğday tarımının pamuğa bir alternatif olarak ortaya çıkması ve seracılığın hızla yaygınlaşması pamuk ekim alanlarında önemli miktarda bir azalma meydana getirmiştir. Bölgede yapılan bir çalışmada görüşülen pamuk üreticilerinin büyük çoğunluğu, eğer pamuk üretiminin kârlılık seviyesi bu şekilde devam ederse pamuk üretiminden vazgeçeceklerini bildirmişlerdir (Özkan, 1993).

Çukurova Bölgesinde yapılan bir çalışmada pamuk tarımında, bir önceki yılda edilen net gelirle bunu izleyen yılın pamuk ekiliş alanı arasında sıkı ve pozitif yönlü bir ilişki olduğu bildirilmektedir (Yurdakul ve Ören, 1991). Üreticiler genelde bir yıl sonraki yetiştirecekleri ürün seçimine karar verirken daha çok cari fiyatlara göre hareket etmektedirler (Demirci ve Özçelik, 1984). Ancak üreticilerin karar alma süreçlerinde ekonomik faktörlerin yanında, ekim alanlarını belirlerken diğer üretici davranışları ve tercihlerinin de oldukça önemli olduğu bildirilmektedir (Gasson, 1973; Gillmor, 1986; Özkan, 1993).

Bu çalışmayla Antalya' da pamuk ekiliş alanındaki görülen dalgalanma ve azalışın ekonomik gerekçelerini ortaya koymak amaçlanmıştır. Bu amaca yönelik olarak pamuk üretim maliyeti, net kâr ve ekim alanı arasındaki ilişkiler 1981-1994 dönemi ele alınarak araştırılmıştır.

## **MATERYAL VE METOT**

Bu çalışmada Antalya ilini temsilen seçilen Aksu Sulama Projesi (ASP) alanında bulunan tarım işletmeleri örnek olarak seçilmiştir. Araştırma materyalini, bu sulama alanında bulunan tarım işletmelerinden elde edilen veriler oluşturmaktadır. Verilerin elde edilmesinde sörvey çalışmalarının yanı sıra, Devlet İstatistik Enstitüsü, Devlet Su İşleri, Tarım İl Müdürlüğü ve Antbirlik verilerinden de yararlanılmıştır.

İncelenen 14 yıllık dönemdeki verim değerleri, ASP alanında bulunan pamuk üreticilerinden örnek olarak seçilen işletmelerinin verimlerinin ağırlıklı ortalaması alınarak bulunmuştur. Kütlü fiyatları olarak çiftçi eline geçen fiyatlar ortalaması esas alınmıştır. Karşılaştırmaları daha anlamlı yapabilmek için ürün fiyatları ve maliyetleri 1994 fiyatlarına dönüştürülmüştür. Net kâr ve bunu takip eden ekim alanı arasındaki ilişki ise korelasyon yöntemine göre araştırılmıştır (Demirci ve Özçelik, 1984; Yurdakul ve Ören, 1991). Analizlerde fiyatlardaki enflasyonun etkisini gidermek için 1981 yılının baz alındığı genel sektöre ait Toptan Eşya Fiyat İndeks değerleri kullanılmıştır.

## BULGULAR VE TARTIŞMA

İncelenen dönem içerisinde ortalama kütlü verimi 286 kg/da ile 360 kg/da arasında dalgalanma göstermiştir (Çizelge 1). Dönem boyunca ortalama kütlü verimi 323 kg/da, kütlü maliyeti ise 14196 TL/kg ile 22033 TL/kg arasında değişmiştir. Kütlü maliyetini etkileyen faktörlerin başında hastalık ve zararlı salgınının şiddeti gelmektedir. Çünkü bu salgınlar doğrudan verimi etkilemektedir. Tarımsal savaşım masraflarının, pamuk üretim maliyeti içerisinde en büyük payı alması nedeniyle üretim maliyeti bu masraflara göre yıllar arasında azalıp artmaktadır (Anonim, 1993, 1994 ve 1995). İncelenen dönem içerisinde özellikle 1986 yılında beyaz sinek salgınının önemli ölçüde artış göstermesi kütlü maliyetini yükseltmiştir.

Çizelge 1. ASP alanında pamuk verimi, üretim maliyeti, satış fiyatı ve net kâr durumu (1994 fiyatlarıyla).

Table 1. The yields, production costs, crop prices and net returns of cotton in AIP region (with 1994 prices).

Yıllar Years	Verim Yield kg/da (1)	Maliyet (2) Cost		Satış fiyatı (2) Crop price		Net kâr Net returns	
		TL/kg	İndeks Index (1981=100)	TL/kg	İndeks Index (1981=100)	TL/da	İndeks Index (1981=100)
1981	286	15682	100	17099	100	405262	100
1982	314	15028	96	16495	96	460638	114
1983	331	14196	91	21670	127	2473894	610
1984	348	15148	98	20940	122	1914696	472
1985	360	15475	99	18167	106	969120	239
1986	340	22033	141	16267	95	-1960440	-484
1987	290	18133	116	25920	152	2258230	557
1988	289	17410	111	21602	126	1211488	299
1989	334	18348	117	24193	141	1952230	482
1990	311	20015	128	21770	127	545805	135
1991	350	18908	121	22365	131	1209950	299
1992	330	18417	117	22715	133	1418340	350
1993	335	17463	111	20465	120	1005670	248
1994	355	18022	115	25371	148	2608895	644

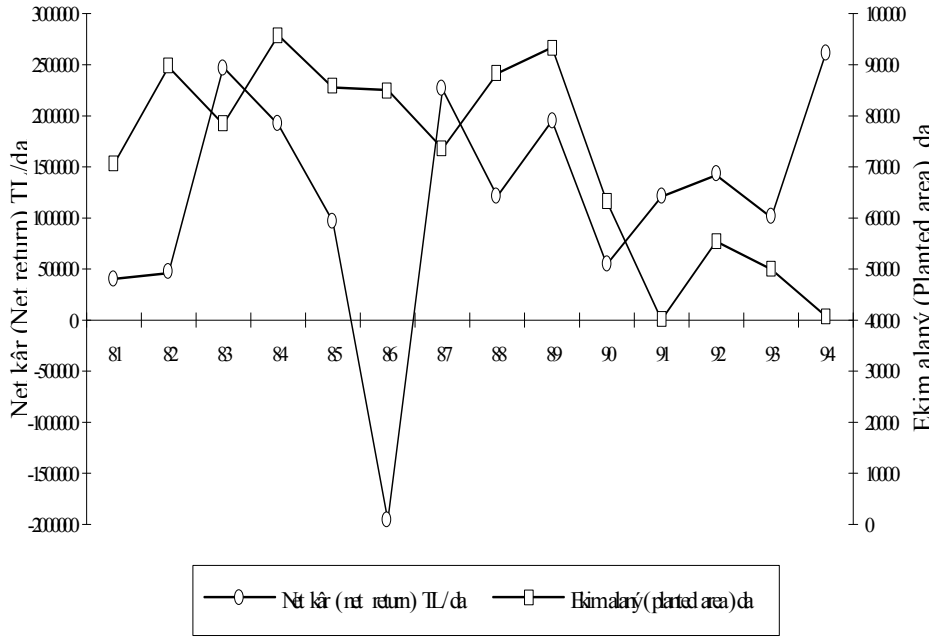
Kaynaklar (sources): 1) DSİ kayıtları, çeşitli yıllar. 2) Antbirlik kayıtları, çeşitli yıllar.

İncelenen dönemde pamuk üreticilerinin eline geçen fiyatlar 1994 yılı fiyatları ile 16267 TL/kg ile 25920 TL/kg arasında dalgalanmıştır. Pamuk üreticileri maliyetin çok yüksek olmadığı 1983, 1987 ve 1994 yıllarında birim alandan yüksek net kâr elde etmişlerdir. Buna karşılık 1981, 1982 ve 1990 yıllarında kütlü maliyeti ile satış fiyatının arasındaki fark az olmuş, 1986 yılında ise pamuk satış fiyatının pamuk maliyetinin çok altında gerçekleşmesi nedeniyle pamuk üreticileri dekara 1960440 TL zarar etmişlerdir. 14 yıllık dönem boyunca birim alana elde edilen net kâr 1994 yılı hariç hep 1983 yılının altında kalmıştır (Çizelge 1). Kütlü maliyeti ve satış fiyatlarında görülen dalgalanmalar birim alandan elde edilen net kârın dalgalanmasına yol açmıştır. Bu durum, pamuk üreticilerinin düzenli bir gelir elde etmesini önlemekte ve pamuktan kaçışı hızlandırmaktadır.

İncelenen dönem içerisinde pamuk üretiminden elde edilen net kârla, ekim alanı arasındaki ilişki Çizelge 2 ve Şekil 1' de verilmiştir. Anılan Şekilden de görülebileceği gibi pamuk ekim alanları genellikle bir önceki yılda pamuk tarımından elde edilen net kâra bağlı olarak dalgalanma göstermektedir. Bu durum özellikle birim alandan elde edilen net kârın yüksek olduğu 1983 yılında oldukça belirgindir. Söz konusu yılı takip eden 1984 yılındaki ekim alanı incelenen dönem içerisinde en fazla ekilişin olduğu yıl olmuştur. 1989 yılından sonraki yıllarda ise fiyatlar dolayısıyla da net kârlar genelde hep düşük seviyelerde kaldığından ekiliş alanlarındaki dalgalanmalar yerini çok belirgin bir şekilde azalışa bırakmıştır. Bu gelişimin sonucu olarak ASP alanında 1989 yılında 93397 da olan pamuk ekiliş alanı 1994 yılında % 56,3 lük bir azalmayla 40820 da'a düşmüştür (Çizelge 2).

Araştırma alanında pamuk tarımı yapılan işletmelerde birim alandan elde edilen net kârın elde edildiği yıl ile, bunu izleyen yılın pamuk ekim alanı serisi arasındaki ilişkinin korelasyon katsayısı incelenen dönem (1981-1994) için  $r=0.311$  olarak bulunmuştur. Bu durum, araştırma alanında pamuk üretiminden elde edilen net kâr ile bir yıl sonraki pamuk ekim alanı arasında pozitif yönlü ilişkinin varlığını ancak yüksek bir ilişki olmadığını göstermektedir. Net kâr ile ekim alanı arasındaki ilişkinin regresyon denklemi ise  $Y=59955.241+0.009x$  olarak hesaplanmıştır. Buradan üreticilerin karar alma mekanizmalarında birçok faktörün etkisi olduğu dolayısıyla fiyatların tek başına bir motivasyon kaynağı olmadığı anlaşılmaktadır.

Nitekim bölgede yapılan çalışmalarda, pamuk ekiliş alanındaki azalmaya neden olan faktörler arasında pamuk üretiminin kârlılığının azalmasının yanında, pamuk tarımının çok zahmetli olması, işçi bulamama ve pamuk üretiminin yüksek finans gücü gerektirmesi gibi nedenler de oldukça önemli bulunmuştur.



Şekil 1. ASP alanında, pamuk net kârı ve ekim alanındaki dalgalanmalar  
Figure 1. The fluctuations of net returns and planted area on cotton in AIP.

Ancak pamuk ekiliş alanında sürekli bir düşüşün başladığı 1989 yılından sonraki dönem boyunca net kâr-ekim alanı ilişkisi  $r=0,896$  ( $p < 0,05$ ) olarak bulunmuştur. Bu durum 1989 yılından sonra pamuk üretiminden elde edilen net kârla bir yıl sonraki pamuk ekilişi arasında sıkı ve pozitif yönlü bir ilişki bulunduğunu göstermektedir. Değinilen dönem için regresyon denklemi,  $Y = 29040,098 + 0,017x$  olarak bulunmuştur. Kütlü pamuk fiyatları 1989 yılından sonra, 1994 yılına kadar reel olarak düzenli bir şekilde düşme göstermiştir (Çizelge 3). Buradan, bu alt dönemde üreticilerin kararlarını

etkilemekte fiyatların ana faktör olduğu anlaşılmaktadır. Diğer bir ifadeyle üreticilerin davranış biçimlerinde görülen bu değişim, ekonomik zorlukların baskısıyla üreticilerin daha ekonomik hareket etmelerinden ileri geldiği söylenebilir. Ayrıca yörede pamuğa alternatif olan buğdaya bazı yıllar yüksek fiyat verilmesi ve buğday tarımının, seracılığa zaman ayırma bakımından daha uygun olmasının da etkili olduğu söylenebilir.

Çizelge 2. ASP alanında pamuk net kârı ve ekim alanı arasındaki ilişkiler.

Table 2. The relationship between net returns and planted area of cotton in AIP region.

Yıllar Years	Net kâr (1) Net return (TL/da)	Ekim alanı Planted area (da)	Ekiliş oranı (2) Ratio (%)	Üretim Production (ton)	Verim Yield (kg/da)
1981	405262	70529	79,0	20171	286
1982	460638	89582	85,0	28129	314
1983	2473891	78387	75,2	25946	331
1984	1914696	95797	90,1	33337	348
1985	969120	85569	84,4	32445	360
1986	-1960440	85045	79,0	28195	340
1987	2258230	73629	70,4	21352	290
1988	1211488	88330	79,6	25527	289
1989	1952230	93397	76,1	31195	334
1990	545805	63271	55,5	19677	311
1991	1209950	40088	36,9	14031	350
1992	1418340	55410	48,5	18285	330
1993	1005670	49960	48,0	16737	335
1994	2608895	40820	47,5	14491	355

(1) : Çizelge 1'den alınmıştır (It was taken from Table 1).

(2) : ASP alanında pamuk ekiliş alanının payı ( the share of cotton planted area in AIP).

Kaynak (Source): DSİ kayıtları, çeşitli yıllar.

Çukurova bölgesinde yapılan bir çalışmada da pamuk ekim alanı, verim ve üretimin yıldan yıla önemli dalgalanma gösterdiği bildirilmektedir. Anılan bölgede ekim alanındaki görülen dalgalanmanın bir önceki yıldaki pamuk üretiminden elde edilen net kâra önemli ölçüde bağlı olduğu bulunmuştur (Yurdakul ve Ören, 1991).

Antalya ili geneli pamuk ekiliş alanındaki gelişme, ASP ovasındaki duruma oldukça benzerdir. Antbirlik kayıtlarına göre pamuk ekilişi 1984 yılında 47500 ha ile en yüksek seviyesine ulaşmış ve bu yıldan sonra yıllar arasında dalgalanma göstermiştir. Pamuk ekilişindeki bu gelişme 1989'dan sonra çok çarpıcı bir halde düşmeye başlamış ve nihayet 1994 yılında 16000 ha'a inmiştir.

Ürün fiyatlarının önemli bir motivasyon kaynağı olması nedeniyle, rakip ürün fiyatlarının gelişiminin de pamuk ekim alanı üzerine önemli etkisi vardır. İncelenen dönem boyunca, buğdayın dışında pamuğa rakip diğer tarla ürünlerinin ekim alanlarında bir artış görülmemiştir. Pamuk ekilişinin, Antalya'da en fazla ekim alanına sahip olduğu 1984 yılında buğday ekiliş alanı 124343 ha olarak gerçekleşmiştir. Ancak buğday ekiliş alanı 1994 yılında 151830 ha'ya ulaşırken aynı yıl pamuk ekiliş alanı 16000 ha'ya inmiştir.

Buğday ve pamuk fiyatlarının incelenen 14 yıllık dönem süresindeki gelişimine bakıldığında, buğday fiyatlarındaki artışın pamuktan daha fazla olmadığı görülmektedir. 1981 yılında 16 TL/kg olan buğday fiyatı 112,5 kat artarak 1993'de 1800 TL/kg olmuştur. Aynı yıllarda pamuk fiyatı ise 138,19 kat artarak 67,82 TL/kg' dan 9372 TL/kg'a çıkmıştır. Ekim alanlarının çok belirgin bir şekilde düşmeye başladığı 1989 yılından sonraki dönem için ise buğday fiyatları 6,0 kat artarken aynı dönem için pamuk fiyatları 5,45 kat artmıştır. 1981-1993 yılları arasında pamuk/buğday parite fiyatı 4,83 olarak gerçekleşmiştir.

Genel olarak ele alınan dönemde pamuk/buğday fiyat paritesinin 1987 yılına kadar arttığı ve 1987'de 6,47 ile en yüksek seviyesine ulaştığı görülmektedir. 1987 yılından sonra ise söz konusu fiyat paritesi 1994 yılına kadar hep bu seviyenin altında kalmıştır. Özellikle 1990 yılında pamuk/buğday fiyatı oranı 3,56 ile ortalama parite fiyatının oldukça altına inmiştir (Çizelge 3). Fiyatlardaki gelişmeye ilave olarak; buğday üretim masraflarının düşüklüğü, tarımın kolay olması gibi avantajları da üreticileri pamuk alanlarının yerine buğday ekime yöneltmiştir. Ancak 1994 üretim yılında pamuk/buğday fiyat paritesinin 7,25 olarak gerçekleşmesi pamuktan kaçışı durdurabileceği ve 1995 yılında pamuk ekim alanının artacağına işaret etmektedir.

İncelenen dönem boyunca, kütlü pamuk fiyatlarının ve maliyetlerinin cari ve reel olarak gelişimine bakıldığında, incelenen dönemde maliyetlerdeki artışın satış fiyatları artışlarının altında kaldığı görülmektedir (Çizelge 3). Ancak anılan Çizelgeden görülebileceği gibi yıllar içerisinde reel olarak pamuk satış fiyatları bazı yıllar önceki yıllara göre sürekli düşüşler göstermiştir. Nitekim 1994 yılında, kütlü alım fiyatının oldukça yüksek olduğu kabul edilmesine karşın, yine de hâla 1987 yılı fiyat seviyesine ulaşamadığı görülmektedir. Diğer bir ifadeyle 1987-1993 arası pamuk satış fiyatları 1987 yılının hep altında kalmış ve 1993 yılında reel olarak son sekiz yılın en düşük seviyesine inmiştir. Bu ise bir yıl sonraki pamuk ekim alanlarının 16000 ha'ya inmesinde önemli rol oynamıştır. Ayrıca Çizelge 3'den görüldüğü gibi 1993 yılındaki reel pamuk fiyatları 1983 ve 1984 fiyatlarının gerisinde kalmıştır.

Pamuk fiyatlarının yanında, yapılan araştırmalar pamuk tarımının işgücü gereksiniminin fazla olması ve tarımın zor olması gibi nedenlerin de pamuk ekim alanının azalmasında etkili olduğunu ortaya koymuştur (Çizelge 4).

1994 yılında pamuk fiyatlarının yüksek saptanmasının yanında pamuk veriminin de yüksek olarak gerçekleşmesi sonucu, üreticiler yüksek bir kâr marjı elde etmişlerdir. Antalya' da yetiştirilen önemli tarla bitkilerinin ekonomik değerlendirilmesinin yapıldığı bir çalışmada 1994 üretim yılı için en kârlı ürün pamuk olarak bulunmuştur (Özkan, 1995). Bu nedenlerle 1995 yılı pamuk ekiliş alanının 8-10 bin hektar artması beklenmektedir.

Çizelge 3. Antalya ilinde, incelenen dönem boyunca pamuk ve buğday ekim alanı, verimi ve fiyatları (1981-1994).

Table 3 . The area, yield, and crop prices on cotton and wheat in Antalya province (1981-1994).

Yıl Year	Pamuk ekim alanı Cotton area (ha)	Buğday ekim alanı Wheat area (ha)	Pamuk maliyeti Production costs TL/kg		Pamuk fiyatı Cotton prices TL/kg		Buğday fiyatı Wheat prices TL/kg		Pamuk/ buğday fiyat paritesi Cotton/ wheat price ratio
			Cari (1)	Reel	Cari (1)	Reel	Cari (2)	Reel	
1981	35000	125950	62,20	62,20	67,82	67,82	16	16,0	4,24
1982	37800	110391	75,70	59,61	83,09	65,43	21	16,5	3,96
1983	36800	126263	93,30	56,31	142,42	85,95	26	15,7	5,48
1984	45700	124343	157,53	61,23	206,89	83,05	45	18,1	4,60
1985	42000	127443	219	61,30	257,09	72,05	73	20,5	3,52
1986	41500	127627	404	87,39	298,28	64,52	78	16,9	3,82
1987	36000	142233	439	71,92	627,53	102,81	97	15,9	6,47
1988	38000	142905	735	69,05	911,97	85,68	164	15,4	5,56
1989	41200	137937	1303	72,77	1718,08	95,96	300	16,8	5,73
1990	30000	138090	2176	79,38	2366,83	86,35	665	24,3	3,56
1991	20000	153373	3195	74,99	3779,23	88,71	770	18,1	4,91
1992	23000	140349	5151	73,05	6353	90,09	1100	15,6	5,78
1993	20000	144366	7997	69,26	9372	81,17	1800	15,6	5,21
1994	16000	151830	180202	71,48	25371	100,63	3500	13,9	7,25

Kaynaklar (Sources): (1) Antbirlik kayıtları, çeşitli yıllar.

(2) Tarım İl Müdürlüğü kayıtları, çeşitli yıllar.

\* : Reel fiyatlar 1981 yılı baz alınarak toptan eşya fiyat endekslerine göre hesaplanmıştır (Prices deflated by a wholesale price index).

Çizelge 4. ASP alanında pamuk ekim alanlarının azalmasında etkili olan faktörler

Table 4. The important factors affecting the decline cotton area in AIP

Sırası Rank	Faktörler Factor	Puan Point	Frekans Frequency	%
1	Kârının az olması	8,53	55	91,7
2	İşgücü ihtiyacının fazla olması	6,30	54	90,0
3	Tarımının zor olması	5,43	53	88,3



4	Pazarlama zorluğu	3,77	40	66,7
5	Paranın peşin alınamaması	2,70	26	43,3
6	Ürün fiyatındaki istikrarsızlık	0,37	5	8,3
7	Arazi yetersizliği	0,34	2	3,3
8	Diğer (ilaçlama güçlüğü vb.)	0,34	2	3,3

Kaynak (Source) : Özkan, 1993. Aksu sulama alanına giren tarım işletmelerinin ekonomik analizi ve ürün desenini etkileyen faktörler.

Sonuç olarak, Antalya' da geçmiş yıllarda pamuk üreticilerinin kararlarında, kârlılığın yanında diğer üretici amaç ve tercihleri de önemli rol oynamıştır. Ancak son yıllarda bu yapı değişerek, üretici kararlarında belirleyici faktörün kârlılık olduğu yargısına varılmıştır. Bu nedenle, yörede pamuk ekim alanının gelecek yıllarda büyük ölçüde bir yıl önceki pamuk üretiminden elde edilen net kâra bağlı olarak artacağı veya azalacağı söylenebilir.

## ÖZET

Antalya' da pamuk ekiliş alanı, verimi ve üretimi yıldan yıla dalgalanmalar halinde bir gelişme gösterirken, bu durum 1989'dan sonra yerini çok belirgin bir şekilde azalmaya bırakmıştır. İncelenen 14 yıllık dönem için birim alandan elde edilen net kârı bu izleyen yılın pamuk ekiliş alanı arasındaki ilişki pozitif ancak istatistiksel olarak önemsiz bulunmuştur. Bu durum kârlılığın yanında, üretici davranış ve tercihlerinin de ekim alanını belirlemede önemli olduğunu göstermektedir.

Ancak pamuk ekiliş alanının çok belirgin bir şekilde düşmeye başladığı 1989 yılından sonraki dönemde, net kâr ile bunu izleyen yılın ekim alanı serisi arasındaki korelasyon katsayısı  $r=0,896$  ( $p<0,05$ ) olarak bulunmuştur. Bu nedenle, son yıllarda üreticilerin karar alma mekanizmalarında en etkili faktörün kârlılık olduğu yargısına varılmıştır. Buna göre, bölgede pamuk üreticilerinin ekim alanlarını belirlerken büyük ölçüde bir yıl önceki net kâra göre hareket etmekte oldukları sonucuna varılmıştır.

## LİTERATÜR LİSTESİ

Anonim, 1993. Antalya' da üretimin yoğun olduğu yörelerde pamuk üretim maliyetinin saptanması. Akdeniz Tarımsal Araştırma Enstitüsü 1992 Yılı Gelişme Raporu, Antalya.

Anonim, 1994. Antalya' da üretimin yoğun olduğu yörelerde pamuk üretim maliyetinin saptanması. Akdeniz Tarımsal Araştırma Enstitüsü 1993 Yılı Gelişme Raporu, Antalya.

Anonim, 1995. Antalya' da üretimin yoğun olduğu yörelerde pamuk üretim maliyetinin saptanması. Akdeniz Tarımsal Araştırma Enstitüsü 1994 Yılı Gelişme Raporu, Antalya.

Demirci, R. ve A. Özçelik. 1984. Tarla ürünleri arazi tahsisinde üreticilerin muhafazakar davranış durumu ve ekim alanı fiyat ilişkisi, Ankara Üniv. Zir. Fak. Yıllığı Cilt. 33, Ankara.

Gasson, R.1973. Goals and Values of farmers'. Journal of Agricultural Economics 24:521-42.

Gillmor, D.A.1986. Behavioural Studies in Agriculture: Goals, Values and Enterprise Choice. IR.J.Agric.Econ.Rur. Sociol. Vol 11.

Özkan, B. 1993. Aksu sulama projesi alanına giren tarım işletmelerinin ekonomik analizi ve ürün desenini etkileyen faktörler. Ç.Ü. Fen Bilimleri Enstitüsü, Adana.

Özkan, B. 1995. Bazı ana ve ikinci ürünlerin ekonomik yönden değerlendirilmesi (baskıda).

Yurdakul, O., ve N.M., Ören. 1991. Çukurova Bölgesinde pamuk üretim maliyeti ve ekim alan ilişkisi. Çukurova I.Tarım Kongresi, Adana.