

MEKÂN TASARIMI EĞİTİMİNE SARTRE'İN VAROLUŞÇULUK PERSPEKTİFİNDEN BİR BAKIŞ ÖNERİSİ

Kaan AŞER
Mimar Sinan Güzel Sanatlar Üniversitesi, Türkiye
kaan.aser@msgsu.edu.tr
<https://orcid.org/0000-0002-3992-6500>

<i>Atıf</i>	Aşer, K. (2022). MEKÂN TASARIMI EĞİTİMİNE SARTRE'İN VAROLUŞÇULUK PERSPEKTİFİNDEN BİR BAKIŞ ÖNERİSİ. The Turkish Online Journal of Design Art and Communication, 12 (1), 156-176.
-------------	--

ÖZ

Tasarım faaliyetinin faili olan tasarlayan özne, dahil olduğu eylem uyarınca bir “yeni”yi araması nedeniyle özgün olmak zorundadır. Tasarlama eyleminin özgün bir temel üzerine inşa edilebilmesi için şu sorunun sorulması uygun olacaktır: Tasarlama eylemi nerede başlar? Bu sorunun muhatabı olan, gündelik yaşantının genel kabullerini sorgusuzca benimsemiş bir insan olduğu varsayılan, eğitimine yeni başlamış tasarım öğrencisinin bu soruya; “tasarım eylemi özne-nesne (Ben-Dünya/Nesne/Somut Şey) arasında başlar” cevabını vermesi doğal karşılanabilir. Gerçekleşmesi muhtemel bu durumun, yaratı eylemi olan tasarımın eğitmeni tarafından soruşturulması ve aşılmasının yolları gözetilmelidir. Özne-nesne düalizminden ziyade, özne-özne (Ben-Ben) ilişkisine yönelmek gerekmektedir. Burada kastedilen, “özneler arası” yaklaşımının dayandırıldığı bir düşünüm değildir. Öznenin, kendisini nesne haline getirip, refleksif bir tavırla yönelmesiyle, özne, tasarımın başladığı yerin, “özne-nesne ilişkisinin ötesinde bulunduğunu anlama imkanına sahip olabilir. Kendini aşan, yıkan bir devinimin faaliyeti olan tasarlama eyleminin, yeni’yle kurduğu temas göz önüne alındığında, onu eyleyen, faili olan, tasarlayan özne’nin tazeliğini sorgulamak, araştırmanın var olma nedenidir. Tasarım öğrencisinin tasarlama eylemine yaklaşımı, tasarlanan nesnenin ifade ettiği anlam ve kabuklaşmış tasarım eğitimi kabulleri, temas ettiği alanın düşünümsel zeminini genişleten felsefenin yardımıyla 20.yy filozofu ve yazarı Jean Paul Sartre’in öne sürdüğü “Kendinde varlık”, “Kendi için Varlık” kavramlarının açısından ele alınarak, Mimar Sinan Güzel Sanatlar Üniversitesi Mimarlık Fakültesi İç Mimarlık Bölümü 1. Sınıf Tasarıma Giriş 2 dersinde istenen projeler içinden rastgele seçilmiş 3 adet konut projesi üzerinden okunmaya çalışılmıştır.

Anahtar kelimeler: Eğitim, Tasarım, Tasarımcı, Sartre, Varoluşçuluk

A PROPOSAL FOR SPACE DESIGN EDUCATION FROM SARTRE'S PERSPECTIVE OF EXISTENTIALISM

ABSTRACT

The designing subject/designer, who is the agent of the design activity/design, has to be original since he seeks for a "new" in accordance with the action he involved in. In order for the act of designing/design to be built on a unique basis, it would be appropriate to ask the following question: Where does the act of desingning/desinging begin? The addressee of this question; a design student who has just started his education, assumed to be someone who has adopted the general acceptances of daily life without questioning, is answering this question as “the design activity/design begins between subject-object (I-World/Object/Concrete Thing)” can be seen as normal. This situation, which is likely to happen, should be investigated by the instructor of this creation, desinging, and ways to overcome it

should be considered. It is necessary to focus on the subject-subject (I-I) relationship rather than subject-object dualism. What is meant here is not a reflection upon which the "intersubjective" approach is based. The subject may have the opportunity to understand that the point where the design begins is beyond the "subject-object relationship" by making himself an object and facing it with a reflexive attitude. It is the reason for the existence of the research to questioning the newness of the subject who acts, who is being an agent and who designs by considering the contact that designing, which is the activity of a movement that surpasses and destroys itself, establishes with the new. The design student's approach to design, the meaning of the designed object and the encrusted design education acceptances will be tried to be understood through the project made in the 1st Year Introduction to Design 2 course of Mimar Sinan Fine Arts University, Faculty of Architecture, Department of Interior Architecture with the help of the philosophy that expands the reflective ground of the area in contact by considering the concepts of "Being in itself" and "Being for itself" of Jean Paul Sartre, 20th century philosopher and writer.

Keywords: Education, Design, Designer, Sartre, Existentialism

GİRİŞ

Tasarım doğası gereği bir yeni'yi meydana getirme gerekliliği olan bir eylem sahasıdır. Mekân tasarımı eğitimiyle ilk kez temas eden 1. Sınıf öğrencilerinin beraberinde getirdiği kalıplaşmış yaklaşımlar, tasarım eğitmeninin öğrencinin beraberinde getirdiği yapılaşmış kalıpları yıkmak yerine bir yenisini eklemesi, dolayısıyla tasarım eğitmeninin öğrenciden tasarlama bekllediği varlığın özne yerine nesne olduğu sanısına kapılması yeni'yi tasarlama eyleminin önündeki engeldir. Çalışmada bu engel üzerinde durularak tasarlama eylemi ve Sartre'in varoluşçuluk felsefesi ile ilişkilendirilerek bu problem aşımaya çalışılacaktır. Eyleyici olan tasarım öğrencisinin bir yeni'yi meydana getirebilmesi için "başkası"nın nesnesi olmaktan sıyrılması gerekmektedir. Tasarım eylemine katılan öğrencilerin ve tasarladıkları projelerin Sartre'in varoluşçuluk felsefesi üzerinden bir yaklaşımla ele alınmasının bu gerekliliği yerine getirmesi açısından önemli olduğu düşünülmektedir. Mekân tasarlama eylemine felsefi bakış açısıyla yaklaşan çalışmalar arasında Sartre'in varoluşçuluk felsefesinin mekân tasarımı ile ilişkisini ele alan bir çalışma bulunamadı.

Bu çalışma, Sartre'in varlık kavramları aracılığıyla, tasarımın sadece var olan somut nesnelere üzerinden gerçekleştiği algısının aşınalığını askıya almaya çalışarak, tasarım öğrencisinin, öncelikle tasarlanası bir "Ben"i olduğunu ve ancak bunun sonrasında mekânı ve nesnelere tasarlayabileceğini göstermeyi amaçlamaktadır.

Özün, hakikat arayışına dair ortaya koyduğu sorgulamaların zemini olan felsefe, mercek altına aldığı konuyu bazen öte bir dünyadan gerçekler (Töz, Logos, Nous vb.) inşa ederek, meta bir tavırla kavramaya çalışır. Bazen de dönemine uygun bir tansiyonla metafiziksel gerçeklikleri askıya alarak hakikati var oluşun kalbinde, insanın ölçüğünde arar.

Tasarlama eyleminin faili olan tasarımcının özgünlüğünün sorgulanması amacıyla başvurulmuş felsefi yaklaşım, yukarıda ifade edildiği üzere metafiziksel gerçekliklerin izini süren bir bakış yerine, ölçüğünü insani bir hassasiyete dayayan, var olmanın bitmek bilmez sorumluluğunda, özgürlüğe ve özgünlüğe mahkûm olan insanın vurgulandığı Sartre'in varoluşçuluk felsefesinde saklıdır. Bu felsefi yaklaşıma başvurulmasının nedeni; Sartre'in insan tanımının diğer bir ifadeyle "kendi için varlık"ın, tasarlayan özneye bir yol gösterici olmasıdır. Sartre'in, terminolojisindeki ifadeyle, "Kendisi için varlık" (L'etre pour soi) ne ise o değildir ve ne değilse odur. Her "Kendisi için Varlık" özel bir "Kendinde Varlık"ın yani bilincin dışında var olan nesnelere hiçlenmesidir. (Sartre, 2016) "Kendi için varlık", anlam veren, kavrayışı meydana getiren "bilincin" kendisidir. (Sartre, 2005).

Bir yeni'nin var olma imkanını, eylemin aşkınlığı ölçüğüne eyleyicisine bulduran bir disiplin olan tasarım, varoluşuyla ortaya çıkar. Burada bir yeninin imkânı, insanın eylemleriyle kendi özünü inşa etmesinde yatmaktadır.

Sartre'in ifade ettiđi "Varoluş özden önce gelir." (Sartre, 2005) savıyla anlatılmak istenen; insanın, kendi özünü inşa edebilme imkanına sahip olduđu ve bunun sorumluluđuyla kendi geleceğine yöneleceđidir. Ancak insanın (bilincin) dışında olan "kendinde varlık"ın, (l'etre en soi) yani nesnelere, kendi özlerini inşa etme imkânı yoktur. Kâğıt keseceđi üreten bir tasarımcı, kendi düşleminde var ettiđi kavramla ve onunla birleşen üretim tekniđini kullanarak (öz'ü yani onu yapmayı ve tanımlamayı sađlayan teknik ve niteliklerin hepsi) bir kâğıt keseceđi tasarlar. Neye yarayacađını bilmeden o kâğıt keseceđini kimse tasarlayamaz. Anlaşılabileceđi üzere kâğıt keseceđinin özü, onun varlaşmasından önce gelir. (Sartre, 2005) Dolayısıyla "Kendinde varlık", tasarlama eyleminde tasarlayan öznenin anlamlandırdığı nesneye karşılık gelir.

Tasarlayan öznenin tasarım eylemini özgün bir şekilde gerçekleştirebilmesi için, kendisini diđer varlıklardan ayıran özelliklerinin farkına varması gerekmektedir. Tasarlayan özne, kendisini nesneleştiren otoritenin manipülatif etkilerinden kurtarmadan da bu özgünlük şüphesiz ki kurulamaz. Yukarıda ifade edilen, tasarlayan öznenin kendi için varlık olabilme imkanını elinden alacak bir "başkası"nın ortaya çıkmasıdır. Sartre'in terminolojisiyle "hiçlik" olan insanın nesneleşmesinin sebebi, yine karşısında onun gibi bir insanın (başkasının) bulunmasıdır. "Ben kendimi öteki'den kurtarmaya çalışırken, öteki de kendini benden kurtarmaya çalışır. Ben ötekini esir almaya çalışırken, öteki de beni esir almaya çalışır." (Sartre, 2012)

YÖNTEM

Mimar Sinan Güzel Sanatlar Üniversitesi İç Mimarlık Bölümü 1. Sınıf Tasarıma Giriş 2 dersi öğrencilerinden kullanıcısının kendileri olduđu bir konut projesi tasarımları istendi. Öğrencilere projelerinin Sartre'in varoluşçuluk felsefesi üzerinden değerlendirileceđinin bilgisi verilmedi. Öğrencilere konut projelerini teslim etmeleri için 12 hafta süre verildi. Öğrencilerin 4 adet plan içerisinden tasarlayacakları planı seçmesi istendi. Öğrencilerden projelerini anlatan plan, kesitler ve perspektifler istendi. Tasarlanan projeler hem dijital hem de basılı kopya formatında istendi. Teslim edilen projeler içerisinden rastgele seçilen 3 proje değerlendirildi. Çalışmada Sartre'in varoluşçuluk felsefesi ile ilgili metinleri üzerinden analiz yapıldı.

KENDİNDE VARLIK-TASARLANAN NESNE

Tasarlama eyleminde, tasarlayan öznenin yöneldiđi nesnenin varlığı ile tasarlayan öznenin varlığı her ne kadar aynı dünya düzleminin paydaşları olsa da bu varlıkların özlerinin farklılığının ortaya konulması gerekmektedir. Öncelikle bu başlık altında öznenin karşısında duran nesnenin yani "Kendinde Varlık"ın tanımlanması gerekmektedir. Sartre'in ifadesiyle; "Kendinde-varlık bir dışın karşıtı olan ve bir yargıya, yasaya, kendinin bilincine benzer hiçbir içeriđe sahip deđildir" (Sartre, 2017) bir başka ifadeyle; "Varlık vardır. Varlık kendinde olandır. Varlık, ne ise odur." (Sartre, 2017) Ne ise o olmak, "kendinde-varlığın", kendisinden başka bir şey olmadığı, kendisinin özünde herhangi bir töz ya da gizli bulunmadığı anlamına gelir.

Kendinde varlık masiftir, "kendinin kendiyi sentezidir" (Sartre, 2017) Kâğıt keseceđi örneğinde olduđu gibi, onun özü, varoluşundan önce gelmektedir. Dolayısıyla "kendinde varlık", özünün belirlediđi sınırlar dahilinde varlık gösterir. Tasarlanmış herhangi bir nesne, bir kendinde varlık olarak, varlığının öz kuruluşuna bađlıdır. Bu nedenle özünün belirlediđi sınırların ötesinde bir varlık olma imkânı yoktur.

Söz konusu kendinde varlık, mekân tasarımı eğitiminde öğrencilerin tasarladığı mekânlara ve mekânla birlikte içerilen nesnelere tekabül eder. Onların var oluşu yukarıda ifade edildiđi üzere kendi özüne bađlıdır. Duruma eğitim perspektifinden bakıldığında nesnenin ve mekânın özü, muhatabı olduđu tasarım öğrencisinin sorumluluğundadır. Tasarım eğitiminde mekânın özü, öğrencinin tasarımıyla belirlenir. Öğrencilerin tasarladığı nesnelere ya da mekânlar bir oluş deđildir. Onların varlıkları, hareketsiz bir doluluktur. Sartre kendinde varlık'ı; "Kendinde Varlık" vardır diyebiliriz ama var oluyor diyemeyiz çünkü sadece olduđu şeydir, oluşa tabi deđildir. Mutlak bir doluluk, kapalılık, içkinliktir. Ne aktiflik ne de pasifliktir. "Kendinde Varlık" ne olanaklı olandan türetilir ne de zorunlu olana indirgenir." (Sartre, 2016) şeklinde ifade etmektedir. Kendinde Varlık'ın ya da

tasarlanan nesnenin, mutlak bir doluluk, kapalılık ve içkinlik olarak tanımlanmasından anlaşılacağı üzere; nesne özünde ne ise odur, o başka bir varlıktan türetilmiş değildir.

‘‘Kendinde varlık’’ ya da tasarlanan nesne, kendiyile özdeşdir ve mümkün olandan türetilemez. (Sartre, 2017) ‘‘Mümkün olandan türetilemez’’ ifadesiyle anlatılmak istenen; tasarlanan nesnenin özünde, bir boşluk olmadığıdır. Tasarlayan özne tarafından özü zaten tasarlanmıştır. Dolayısıyla kendisini inşa edecek bir imkana sahip değildir. ‘‘Kendisini inşa etme eylemi’’ diğer bir başlıkta ele alınacak olan, ‘‘kendi için varlık’’ kavramı için geçerlidir.

‘‘Kendinde varlık’’, kendine dönük herhangi bir eylemin eyleyicisi olamayan varlık tipidir. ‘‘Kendinde varlık’’ yani tasarlanan nesne, kapladığı boşluk nedeniyle fiziksel bir varlıktır ve aynı zamanda, özü itibarıyla ne ise o olma hedefinde bir varlık olduğu için başka bir varlık olamayacağından kendi özünde bir doluluktur. Tıpkı kâğıt keseceğinin, makas olma imkanının bulunmaması gibi. Kendinde varlık’ın özündeki bu doluluk yani onun kendisinin dışında başka bir varlık olamaması, esasen ‘‘kendinde varlık’’ için bir imkânsızlık durumudur. Anlaşılacağı üzere doluluk kavramı, nesnenin kendi olmasının dışında başka bir şey olamama durumunu, ‘‘imkansızlığını’’ belirtmek için kullanılmaktadır. ‘‘Kendinde varlık’’ kendisinin ötesinde var olamayacağı için aşkın değil, içkin bir varlıktır. Aşkınlık, kendi sınırlarının ötesine geçme imkanıdır ve ‘‘kendi için varlık’’ kavramına aittir.

‘‘Kendinde varlık’’, kendi özüne olan mesafesizliğinden dolayı, kendi kendisini etken ve edilgen tüm eylemlerden uzaklaştırır. Sartre’ın ifadesiyle; ‘‘Kendinde varlık’’, insan varlığı gibi kendi kendinin nedeni olamaz. Kendinde varlık, kendinde olandır, onun özü ne etkenlik ne de edilgenliktir. (Sartre, 2017) Kendinde varlık, insan varlığı gibi kendi kendinin nedeni olmadığı için kendisini inşa etme imkanına sahip olamayacaktır ve bir ‘‘yeni’’yi inşa edemeyeceği için, onu tasarlayan öznenin perspektifine girene kadar donuk, dolu, diğer bir deyişle ölüdür.

Tasarlanan nesne (kendinde varlık), onu anlamlandıran yani özü inşa eden tasarlayan özneye ihtiyaç duymaktadır. Tasarlanan nesne, tasarlayan öznenin eylemiyle tasarlama faaliyetine dahil edilerek, kendi sınırını aşan bir imkân olarak inşa edilebilir. İmkân, yararlanılan uygun şart veya durum, olanak anlamına gelir (URL-3). Bir yeninin inşa edilmesi imkanının zemini olan tasarlama eylemi; ‘‘...varları birbiriyle ilişkilendirerek bir var olmayana ulaşma çabasıdır.’’ (URL-1) Öztürk’ün tasarlama eylemi tanımında olduğu gibi, tasarlayan özne tarafından kendinde varlığa dönüştürülen soyut ve somut varlar, tasarlayan öznenin ortaya koyduğu yeni durumun imkanını yaratır.

Tasarlayan özne, yaşantısına ait deneyimlerin temsili olan düşüncelerini imgeleminde kavramlaştırarak anlamlı bir bütün haline getirir ve nesnesini tasarlar. Tasarlayan özne, soyut ve somut düzlemde bir araya getirdiği varları, ‘‘kendinde varlık’’ olan nesneyi inşa ederek ortaya çıkarır. Dolayısıyla kendinde varlık, tasarlayan öznenin ortaya koymaya çalıştığı anlamın imkân koşuludur. Diğer bir ifadeyle, tasarlama faaliyetinde, tasarlayan özne tarafından anlam verilerek kendi ötesine gönderilen Sartre’ın ‘‘kendinde varlık’’, muhatabı olan tasarlayan öznenin kendisini (Kendi Ben’inin) inşa etmesi için bir imkandır.

Yukarıdaki ifadelerin mekân tasarımı eğitimindeki karşılığı düşünüldüğünde, mekân, tasarım öğrencilerinin anlamlandırdığı varların somut karşılığı olan ‘‘kendinde varlık’’ üzerinden inşa edilir. Anlam, ‘‘kendinde varlık’’a yani tasarlanan nesneye nüfuz eder. Tasarım eğitmeninin, ‘‘kendinde varlık’’ olan nesne ile onu tasarlayan öğrenci öznesi arasında gerçekleşen anlam-nesne ilişkisini hassasiyetle kurması ve okuması gerekmektedir. Çünkü, yukarıda bahsedildiği gibi, tasarım öğrencisi ile tasarladığı nesne arasında anlamlandırma üzerinden kurulan ilişki, aynı zamanda öğrencinin, mekânı tasarlarken kendisinin (kendi Ben’ini) yenisini yarattığı bir ifşa halini alır. Dolayısıyla kendi Ben’ini ifşa eden tasarım öğrencisinin, tasarım eğitmeni tarafından, özgünlüğüne kavuşması ya da kendi temelini inşa etmesi sağlanmalıdır. Tasarım öğrencisinin/tasarlayan öznenin/insanın kendi öz’ünde ne olduğu, özünün nasıl tanımlanması gerektiği, ‘‘kendi için varlık’’ kavramının irdelenmesiyle anlatılmaya çalışılacaktır.

‘‘Kendinde varlık’’ın özünün, tasarım öğrencisi tarafından tasarlanmasının gerekliliğini askıya alan, öğrencinin anlam verici bilincini görmezden gelen, ‘‘kendinde varlık’’ın diğer bir ifadeyle tasarlanan nesnenin bir anlam temsili olduğunun farkına varamayan tasarım eğitmeni, öğrenciyi, başka otoritelerin eline bırakacaktır. Dolayısıyla tasarım öğrencisinin tasarlaması gereken mekânı, özünü, otoritelerin (eğitmenin, piyasanın, toplum normlarının vb) inşa ettiği ‘‘kendinde varlık’’lar doldurur. Tasarım öğrencisinden ve mekânın kullanıcılarından bağımsız olan ‘‘kendinde varlık’’ların, bir yeniyi yaratma imkânı şüphesiz düşünülemez. Yukarıda bahsedildiği gibi, ‘‘kendinde varlık’’ın anlam temsili olduğunu görmezden gelen tasarım eğitmeni, tasarım öğrencisinin kendi Ben’ini ortaya çıkarmasına imkân tanımaz.

Tasarlama eyleminde, tasarlayan özne tarafından, varlar’ın bir araya getirilerek başka bir var olmayı yakalaması, uygun şartların oluşmasıyla ilgilidir. Tasarlayan özne tarafından arzulan bir yeniyi ulaşmanın imkânı, mekân tasarımı eğitimi süresince oluşturulur. Bu imkân, yukarıda ifade edildiği üzere, hem tasarlayan öğrencinin anlam veren bir varlık olduğunun kavranması, hem de kendinde varlığın, tasarım öğrencisi tarafından verilen anlamın temsili olduğunun kavranmasıyla oluşturulur. Söz konusu imkân, eğer eğitmen tarafından öğrenciye verilmez ve öğrenci bu kavrayışın dışında tutulursa, tasarlanan mekân, arzu edilen bir yeninin değil; önceden dondurulmuş, ezberlenmiş, hazır yaşantıların eseri ve esiri olacaktır.

Mekân tasarımı, tasarlayan öznenin ve mekânın kullanıcısının biricik yaşantısının, soyut ve somut ihtiyaçlarının giderilmesi amacıyla var olur. Ancak tasarım eğitmeninin yukarıda bahsedilen bilinçsiz tahakkümü, mekânı tasarlamaya olan ihtiyacı da ortadan kaldıracaktır. Dolayısıyla mekân tasarımı eğitimi veren eğitmenin, ‘‘kendinde varlık’’ın potansiyelinin bilincinde olması gerekmektedir. Tasarım öğrencisi ile kendinde varlık arasında kurulan ilişkiyi okuyabilen ve yönlendirebilen eğitimci, öğrencinin anlamlandırdığı nesnesini kavrama imkanına sahiptir ve tasarlanan nesneden yani kendinde varlıktan gerisin geriye giderek, tasarım öğrencisinin anlam dünyasına ulaşabilir. Dolayısıyla tasarım eğitmeni, tasarlayan öğrenci ile tasarlanan nesne arasında oluşan korelatif ilişkiyi okuma imkanına sahiptir. Tasarlanan nesnelere ve mekân, öğrencinin anlamlandırdığı kavramsal dünyanın izini taşıyorsa, bu aşamada tasarım eğitimcisinin devreye girerek, nesnenin ve mekânın öz kuruluşunda öğrencisinin oynadığı rolü ona hatırlatması gerekmektedir. Çünkü mekân tasarımında var olan kendinde varlık, tasarlayan öznenin bilinçli eylemine, imgelemine, yaratma dürtüsüne muhtaçtır. Aksi takdirde öğrenci tarafından tasarlanması gereken nesnenin ve mekânın özü, kendisini inşa etmeye yönelen otoritelerin bilinçsiz edimlerine terk edilir.

Anlaşılabacağı üzere mekân ve mekâna ait tüm varlar, tasarlayan özne’nin anlam verici edimiyle, anlamın nesnel varoluşunun imkânı haline gelmektedir. ‘‘Kendinde varlık’’ın, tasarım eylemindeki potansiyelinin farkında olan tasarım eğitmeni, öğrencisine kendi anlam dünyasını, ‘‘kendinde varlık’’ olan nesnelere üzerinden aktarabilme imkanını tanıyacaktır. Dolayısıyla tasarım öğrencisi, tasarladığı nesne ve mekân üzerinden kendisini somutlaştıracak, soyut Ben’inin somut nesnesini ve mekânını tasarlayacaktır.

Kendinde varlık tanımının ardından, Sartre’ın diğer varlık tipi, ‘‘Kendi için Varlık’’ın açıklanmasının, tasarım öğrencisinin, özgünlüğü ve özgürlüğü açısından oldukça önemli olduğu düşünülmektedir.

KENDİ İÇİN VARLIK-TASARLAYAN ÖZNE

Tasarlayan özne yani insan, Sartre’ın felsefesinde ‘‘Kendi için varlık’’ kavramına karşılık gelir. ‘‘Kendinde varlık’’ın özü, yukarıda bahsedildiği üzere varoluşundan önce gelmekteyken, ‘‘kendi için varlık’’ın varoluşu ise özünden önce gelmektedir. Sadece insanlar ‘‘kendi için varlık’’ olma imkanına sahiptirler ancak bu imkana erişmek için insanın özünü inşa etmesi, tasarlaması gerekmektedir. Sartre, insanın varoluşunu yani ‘‘kendi için varlık’’ kavramının dünyadaki izdüşümünü şu şekilde ifade eder; ‘‘Varoluş önden önce gelir. İyi ama ne demektir bu? Şu demektir: İlk insan vardır; yani insan önce dünyaya gelir, var olur, ondan sonra tanımlanıp belirlenir, özünü ortaya çıkarır’’ (Sartre, 2005). Bu ifadeden anlaşılacağı üzere, ‘‘kendi için varlık’’ kendinde varlık gibi tasarlanmış bir varlık değil, kendisini tasarlayan, kendi özünü inşa eden bir varlıktır. ‘‘Kendinde varlık’’ ya da tasarlanan nesne bir

içkinlik varlığı iken, “kendi için varlık” kendisi aşan bir varlıktır. Dolayısıyla “kendi için varlık” eyleyici ve yönelen bir varlık olduğu için “kendinde varlıktan” ayrılır. Sartre’ın felsefesinde insana karşılık gelen “kendi için varlık” esasen bir bilinç varlığıdır. “Bilinçli varlık her daim tek başına bir varlık olmamaktadır. O önce var olup, sonra kendisini yaratan tek varlıktır. (Peltek, 1954) Bilincin doğası, olduğu şey olmamak, olmadığı şey olmaktır. Sartre bilinci; “ne değilse o olan ve ne ise o olmayan bir varlık” (Sartre, 2017) şeklinde ifade eder. Dolayısıyla bilinç, kendi için var olan bir varlıktır. O, kendisini inşa eden bir yapıdır. İnsan, bilincinin temel ilkesi olan yönelimi sayesinde her zaman bir var’a yönelir, onu arzular, düşünür, sever vb. Söz konusu varlar, insanın yaşantısında kurulan ya da bulunan soyut ve somut varlıklardır.

İnsanın, kendi için varlık olabilmesi, yukarıda ifade edildiği üzere kendi özünü inşa edebilmesine koşuttur. İnsan, kendi “Ben”ini oluşturma imkanına sahip tek varlıktır. Onun varlığı her daim bir oluşturma. Söz konusu insan varoluşu, “olmak” fiilinin olmuş bitmiş anlamından ayrı bir anlama sahiptir. Dolayısıyla insanın varoluşu bir devinim ve sürekli inşa sürecidir. O, her zaman oluşan gelişen bir öze sahiptir. Kendi için varlık’ın yani insanın, “kendinde varlık” gibi özü tasarlanmış değildir; onun özü oluşan, yönelen, gelişen bir öz olduğundan dolayı, imkânın kendisidir. “Varoluşun tanımı, özgürlük ve bilinçle, kendisi imkân dahilinde olan özü elde etmeye kavramaya yönelik bir çabadır” (Sartre, 2005). Anlaşılacağı üzere insan, kendi varoluşunu kavrayan bilince sahiptir. İnsan bilincinin varlığı, onun bir imkanlar varlığı olduğunu göstermektedir.

Yukarıda ifade edilen “kendi için varlık”, tasarlama eylemindeki tasarlayan özneye karşılık gelir. Mekân tasarımında, mekânı tasarlayan özne “kendinde varlık” olan nesnelere üzerinden mekânı tasarlar. Söz konusu eylem, özne-nesne arasında gerçekleşmektedir. “İnsan, 1/1’den 1/sonsuzaya varan tüm ölçekler arasındaki madde-mana geçişini sağlayabilen ve hatta köksel aynılığı kavrayarak transforme edebilen tek yetkin varlıktır. “ (URL-2) ifadesinde olduğu gibi, “kendi için varlık” olan tasarlayan özne, mekân tasarımını “kendinde varlık”lara verdiği anlam üzerinden inşa eder. Ancak hatırlanacağı üzere, tasarlayan özne yani “kendi için varlık”, önce kendisini sonra nesnesini yani “kendinde varlık”ı tasarlamaya yönelmelidir.

Tasarım eğitiminde, “kendi için varlık” olma potansiyeline sahip olan tasarım öğrencisinin (tasarlayan özne), kendi özünde bir “imkân” olduğunu bilmesi gerekmektedir. Tasarım eğitmeni, tasarım öğrencisinin aşkın bir bilince sahip (imgemeleme, soyut düşünme, anlam verme edimi vb) olduğunu ve dolayısıyla “kendinde varlık”lara yani nesnelere anlam veren bir varlık olduğunu hatırlatarak, proje yürütücülüğü sorumluluğunu yerine getirmelidir. Aksi takdirde, proje yöneticisi olan tasarım eğitmeni, her daim devinimle var olan öğrencinin, bir yeniyi deneyimlemesini ve tasarlamasını imkansızlaştırır. Yukarıda bahsedildiği gibi hareketsiz, ivmesiz, değişmeyen, ne ise o olan algı veya olgunun (kendinde varlık), bir “yenin imkanını” kendi başına yaratma ihtimali söz konusu değildir. Tasarlama eylemi de imkânın var olduğu düzlemde ya da imkansızlığın çizdiği sınırların baskısı altında bunalan insanın, kendi özünde bir “imkân” olduğunu bilmesiyle ortaya çıkar.

“Kendi için varlık “özün; diğer bir deyişle bir “Ben”in inşasıdır. “Kendi için varlık”ın yaşamında var olmuş geçmiş “Ben”i, şimdiki var olan “Ben”i ve gelecekteki var olacak “Ben”i arasında her daim kapatılmayacak bir mesafe, bir fark, Sartre’ın ifadesiyle bir çatlak vardır. Kendi için varlık olan tasarlayan özne’nin kendine has var oluş yapısını anlamak için bu çatlağı ve içinden sızan “hiçlik”in ne olduğunu irdelemek gerekir.

“Hiçlik”, insanı, “kendinde varlık” olan nesneden ayırır. Hiçlik kavramı kendi için varlık’ın bağrındadır. “Kendisi için varlık” “Kendinde varlık”ın hiçlenmesidir ve kendisi aynı zamanda bu hiçliktir. İnsan, hiçliğin dünyaya kendisiyle geldiği varlıktır. (Sartre, 2016) “Hiçlik” kavramı olumsal olan dünyada kendi başına bulunmaz; onu dünyaya getiren kendi için varlık yani insandır. Diğer bir ifadeyle “hiçlik” kavramı bilinçli insan edimidir. Sartre’ın ifadesiyle insan, “Hiçliğin dünyaya gelmesine aracılık eden varlıktır. Ama bu sorun hemen peşinden bir yenisini getiriyor: insan kendi varlığı içinde ne olmalıdır ki, hiçlik onun aracılığıyla varlığa gelebilsin.”(Sartre, 2017) Bu sorunun hemen ardından hatırlanacağı üzere insan, bir bilinç varlığı olduğu için her daim devinim içindedir. Devinim, aslen bir olumsuzlama edimini beraberinde getirir. Sartre bu olumsuzlama edimini,

‘hiçlik’ in kendisi olarak tanımlar. Kendisi için varlık olan insan, geçmiş ‘Ben’ini yani kendisinde nesneleşmiş, yaşanmış, dolayısıyla ‘kendinde varlık’ olmuş ‘Ben’ini de hiçbir.

‘...gelecekteki varlığım ile şimdiki varlığım arasına bir münasebet vardır. Ama bu münasebetin bağrına bir hiçlik sızmıştır: ben, olacağım kişi değilim. Öncelikle, zaman beni ondan ayırdığı için değilim. Sonra, şimdi olduğum şey, olacağım şeyin temeli olmadığı için değilim. Nihayet, hiçbir güncel var olan benim olacağım şeyi kesin bir şekilde belirleyemeyeceği için değilim. Yine de daha şimdiden olacağım şey olmamadan ötürü (aksi takdirde şu ya da bu olmak beni ilgilendirmeyecektir.), ben, olacağım kişi olmamak kipinde olan kişiyim.’ (Sartre, 2017). Kendisi ile nesne olarak karşısına koyduğu ‘Ben’i arasında bir çatlak oluşmuştur ve buradan sızan ‘Hiçlik’ yani insanın her daim geleceğe yönelen bir imkân olma hali, kendi için varlığın bağrına sızmıştır. ‘Kendi için varlık’ yani insan, olacağı kişi olmamak kipinde bir varlıktır. Dolayısıyla insan, bir hiçlik olduğu için önceden belirlenerek (determinist) kendisini tutsaklaştıran tüm yapılardan ve kendine ait olan tüm ‘Ben’lerinden (yukarıda bahsedilen kendisindeki ‘kendinde varlık’lardan) bağımsızdır. Onları yıkma, değiştirme ve tasarlama gücüne sahip tek varlıktır.

Sartre, bilincin yönelimselliği ve onun hiçleştirici ediminden dolayı insanın, her daim bir devinim içinde olduğunu, an itibarıyla ne düşünüyorsa bir sonraki an, onu hiçleştirerek, başka bir şeye doğru yöneleceğini, varoluşunun merkezine koyar.

Gabriel Marcel’in ifadesiyle hiçlik biraz daha somut bir anlam kazanır; hiçlik, kendi için varlığın merkezinde etkin, spesifik vakum benzeri bir hava boşluğudur. (Bakewell, 2017). Kendisi için varlık’taki bu kıymetli boşluk, bir ‘yeni’ye ulaşarak kendi boşluğunu doyurmaya/doldurmaya çalışan insanın, kendisi için olma, özgünleşme imkanıdır. İnsan varlığı, hiçleştirici bir edimle kendisini tüm varlıklardan ayırabilme ve özünü inşa edebilme yetisine sahiptir; dolayısıyla hiçliği eyleyecek, diğer bir deyişle kendisini inşa edecek kadar özgürlüğüne mahkumdur. Sartre’in ifadesiyle ‘İnsan özgürlüğüne mahkumdur’; insan yani ‘kendi için varlık’, özgürlüğün ontik boyutudur. (Sartre, 2016)

Kendi için varlık olma potansiyeli taşıyan tasarım öğrencisinin, nesneye veya mekâna yönelmeden önce kendisini nesneleştirerek hiçlemesi gerekmektedir. Tasarım öğrencisinin, geçmiş yaşantıların etkisi altında kalan, tecrübelerle sabitlenmiş ‘Ben’ inini ‘Hiçlemesi’ ile henüz var olamayan bir yeniyi tasarlaması mümkün olabilecektir. Tasarım öğrencisinin beraberinde getirdiği geçmiş ‘Ben’ler, geleceğe yönelen ve her daim bir yeninin imkânı olan kendisinin önünde duran en büyük engeldir. Dolayısıyla mekân tasarımı öğrencisinin ‘kendi için varlık’ olabilmesi, ‘Ben’lerinden sıyrılmasıyla mümkündür ve ancak sonrasında kendi ‘Ben’ini özgürce inşa edebilecektir. Taze ve yeniyi arayan devindirici varlık olan tasarım öğrencisi, tasarlayacağı mekânı da besleyecektir. Tasarım eğitmeninin, kendi için varlık olabilme imkanına sahip olan öğrenciyi yönlendirmesiyle, öğrencinin kendi kendisini nesneleştirip soymasıyla tasarım eylemi başlayacaktır.

‘Hiçlik’ kavramının eğitimci tarafından öğrenciye aktarılmasıyla, öğrenci kendi taze ‘Ben’ini yaratma ‘imkânı’na sahip olduğunu fark edecektir. Yukarıda ifade edildiği gibi, tasarım öğrencisinin söz konusu öz inşası sürecinde tasarlayacağı mekân, kendi taze ‘Ben’ininin 1/sonsuz anlamının 1/1 ölçekli somut karşılığı olacaktır. Hiçleştirici eylemiyle sürekli bir yeninin (mekân ve kendi ‘Ben’inin yenisi), var olmayanın peşinde olan öğrenci, kendisinin var oluşunu, tasarlayacağı mekân üzerinden somutlaştıracaktır.

Kendi özgünlüğünün bilinciyle eylenen her eylemin mekânı, kullanıcıya kendi özünü inşa ve inşa etme imkânı doğuracaktır. Dolayısıyla tasarlanan nesne ve mekânın anlamı, muhatabı olan kullanıcıyı yeni deneyimlere ulaşmasını sağlayarak 1/sonsuz ölçeğe ulaşacaktır.

KENDİ İÇİN VARLIK OKUMASININ İÇ MİMARİ TEMSİLİ

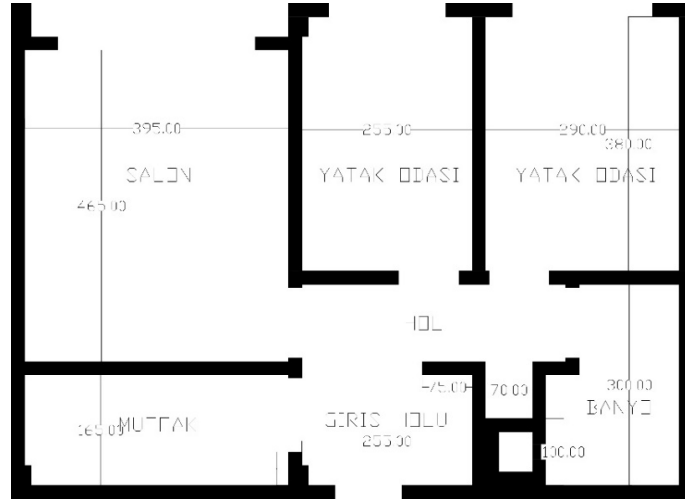
Mimar Sinan Güzel Sanatlar Üniversitesi, İç Mimarlık Bölümü 1. Sınıf Tasarıma Giriş 1 dersi kapsamında; öğrenci ders yürütücülerinin belirlediği planlardan birini seçerek, tasarlama eylemine özne-özne yani kendi ‘Ben’i ve kendi geçmiş ‘Ben’leri arasında başlar. Dersin kurallarından biri; öğrencinin tasarlayacağı mekânın aynı zamanda kullanıcısı olmasıdır. Dolayısıyla, tasarım öğrencisi,

mekânın kullanıcısı olan kendisini (kendi Ben'ini) nesneleştirerek hiçleştirmeye, yukarıda bahsedilen "Başkası"ndan soymaya, diğer bir ifadeyle kendisini inşa etmeye başlayacaktır. Dolayısıyla tasarım öğrencisi, eğitimcinin yürütücülüğünde, önce "Kendi için varlık" olur. Kendi için varlık olan tasarım öğrencisi, soyut ve somut varları birbirleriyle ilişkilendirerek anlamın somut karşılığına yönelir ve bu sefer "kendinde varlık" olan nesneyi imgeleyerek inşa eder. Ders bu bağlamda, tasarım öğrencisinin, kendisini genel kabullerden arındırarak inşa ettiği "Ben"ine "Merhaba Ben!" demesi adına kurgulanmıştır.

2. dönemin başında ders kapsamında öğrencilere verilmek üzere hazırlanmış 4 adet konut planı arasından öğrenci kendisine uygun olan planı seçer. Verilen planın bölücü duvarlarının varlığı ve mahallerinin belirli olması, kendisini inşa eden ve bir yeninin mekânını arayan öğrenci için engel oluşturmaktadır. Dolayısıyla öğrenci, verilen plan üzerinden "kendinde varlık" kategorisine dönüştürülmekte diğer bir ifadeyle "başkası için varlık" konumuna indirgenmektedir. Hali hazırda beraberinde getirdiği geçmiş "Ben"lerini hiçleştirmeye çalışan öğrenci, mekân üzerinden bir çatışmaya sokulmaktadır.

Konut Projeleri

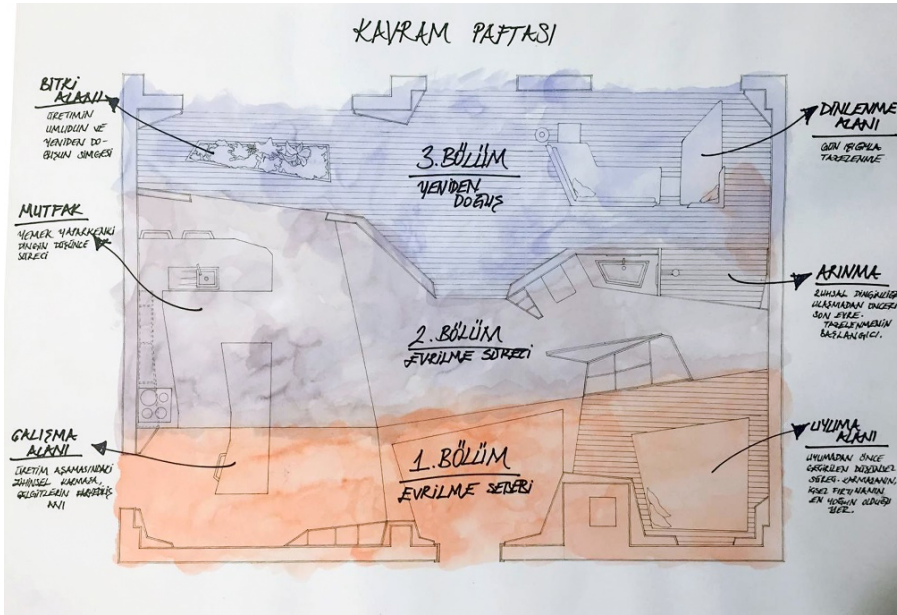
Proje 1



Resim 1. Proje 1 Verili Plan

Kaynak: Mgsü İç Mimarlık Bölümü Tasarıma Giriş 2 Dersi (2020)

Verilen plan, öğrenciye "kendinde varlık"ı dayatırken, öğrenci, "kendi için varlık"ı bulmak için kendi geçmiş "Ben"lerini ve mekânın belirliliğini yıkmak zorundadır. Hem o ona kadar ki kendi sandığı şeyi (kendisindeki geçmiş "Ben"lerini), hem de verilen mekânın dayattığı kendinde varlıkları yıkan öğrenci, kendisiyle birlikte mekânı da inşa etmektedir.



Resim 2. Proje 1 Öğrencinin Kavramsal Planı

Kaynak: Msgü İç Mimarlık Bölümü Tasarıma Giriş 2 Dersi (2020)

Öğrenci, kendinde varlık olan nesnelere diğer bir ifadeyle mekân öğelerini anlamlandırarak kendi yeni "Ben"inin ikame ettiği mekânı tasarlar. Tasarlanan mekân da öğrencinin "Ben"inin somut temsilini işaret etmektedir. Öğrenci kendi özünü inşa ederken "başkası"ndan kurtulmakta, beraberinde inşa edilen mekân da bir yeninin imkânı haline gelmektedir. Öğrencinin kendi anlam dünyasının mekândaki iz düşümünün gerçekleşmesi için ön koşul olarak ortaya koyduğu kavramsal yaklaşım resim 2 de yer almaktadır. Taze "Ben"inin yaşantısına ait olan yeni mekân, 3 evre üzerinden yaşatılmaktadır. Öğrencinin kavramsal yaklaşımını aktaran 3 evre esasen zihinsel ve fiziksel eylemleriyle kendisini tazeleyen "Ben"inin kendini gerçekleştirme aşamalarından oluşmaktadır. Mekânın giriş bölümünde konumlanan 1. Bölüm, 'evrilme sebebinin' ya da evrilmesine neden olan koşulların eylemsel sahasını oluşturmuş ve bu bölümde öğrenci, çalışma alanı ve uyuma alanı olarak belirlediği alanlarda yoğunlukla içine düştüğü zihinsel ve fiziksel eylemlerinin gerçekleşmesine imkân tanıyan alanları tasarlamaya çalışmıştır.

Zihinlerde arketipik yaklaşımın kalıplaşmış mahallerinden biri olan yatak odası, uyuma alanına dönüştürülmüş ve genç odası olarak bilinen mahal ise çalışma alanına dönüştürülmüş, kullanıcının yaşantısına ait bir tanım kazandırılmıştır. Dolayısıyla ifade edilen evrilme, sadece kendinde varlık özelinde gerçekleşmemiş aynı zamanda mahal isimleri tasarım öğrencisi zihninde kendisi için ne anlama geldiği sorgulanarak tekrar isimlendirilmiştir.

Tasarım öğrencisi, mahalleri birbirlerinden kot farklılıkları ve malzeme ile ayırmış, arketipik yaklaşımlarda alışılmış olan düşey düzlemde engel oluşturan duvar ve benzeri yapı elemanlarını olabildiğince kullanmamıştır. Uyku eylemi için tasarlanan eylem destek elemanı (yatak), yükseltelen zeminin içerisinde konumlandırılmıştır. Tasarım öğrencisi, uyuma öncesinde bu zeminin içerisinde kalarak yoğun düşünsel eylemlerini gerçekleştirip kendisini dinginleştirmeye çalışmıştır. Bu mekanların somut karşılığı öğrencinin verdiği anlama ve taze "Ben"inin yaşantısına aittir.

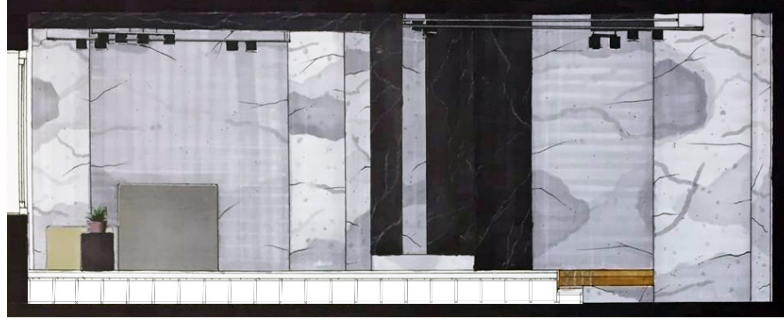


Resim 3. Proje 1 Öğrencinin 1/20 Plan Çizimi

Kaynak: Msgsü İç Mimarlık Bölümü Tasarıma Giriş 2 Dersi (2020)

Verili plandaki her var, kendi için var olan öğrencinin, varoluşu adına yıkıma uğratılmakta, yıkılan ‘başkası’ın kendinde varlıkları, öğrencinin anlamlandırıldığı ‘kendinde varlık’lar üzerinden bir ‘yeni’ inşa edilmektedir. Başkasının varlığı olan ‘yatak’ tanımını ve biçimini ezberlenmiş formundan soyarak kendisinin ona verdiği anlamlar üzerinden yeniden inşa etmiştir.

Mekânın 1. Bölümünden 2. Bölümüne doğru geçilirken var olan kendinde varlıklara/nesnelere biçim ve anlam veren tasarım öğrencisi mevcut döşemeyi yükselterek 2. Bölüm olan ‘evrilme süreci’ni kendisini evirten sebeplerden somut olarak ayırmaktadır. Uyuma alanı ve ortak alanlardan ulaşılan aynı zamanda dinlenme alanını gören arınma alanı, öğrenci tarafından evrilme sürecinde yaşanan ‘tazelenmenin başlangıcı’ olarak fiziksel ve zihinsel arınma anlamına uygun şekilde içselleştirilmiştir. Dolayısıyla tasarım öğrencisi arınma alanına verdiği anlam sayesinde ‘başkası’ın/arketipi olan ‘banyo’ ve onun tanımladığı kalıplaşan nesnel yaklaşımları da yıkmıştır. Bununla birlikte öğrenci 2. Bölümün mutfak alanında gerçekleşecek olan eylemleri ‘zihinsel bir dinginlik süreci’ olarak tanımlamış, mutfağı arınma alanı ile aynı kotta ele almıştır. Zihinsel dinginlik sürecini yaşadığı alan ile 3. Bölümde ‘yeniden doğuş’ olarak tanımladığı alan arasında görsel teması kesmemiştir. Dolayısıyla evreler arası geçişlerde bölücü yüzeyler ve kot farklılıkları bu sürecin yaşanmasında yönlendirici ve sınır belirleyici olarak tasarlanmaya çalışılmıştır.



A-A KESİTİ



B-B KESİTİ

Resim 4. Proje 1 Öğrencinin 1/20 A-A, B-B Kesit Çizimi
Kaynak: Mgsü İç Mimarlık Bölümü Tasarıma Giriş 2 Dersi (2020)

3. bölümü ‘yeni doğuş’ olarak tanımlayan öğrencinin diğer alanlardan geçtikten sonra ulaşacağı bu alan öğrenci tarafından tazelenme ve yeniden bir umudun doğması olarak tanımlanmıştır. Bu tanımın ışığında tasarlanan oturma elemanı konutun dış mekânla ilişkiye geçtiği pencere karışışına konumlandırılmış ve gün ışığını olabildiğince deneyimlenmesine imkân tanımıştır. Bununla birlikte öğrenci, konutun diğer aksında konumlanan yeniden doğuşun, üretimin ve tazelenmenin anlamını deneyimleyecek bir bitki alanı tasarlamaya çalışmıştır.



C-C KESİTİ

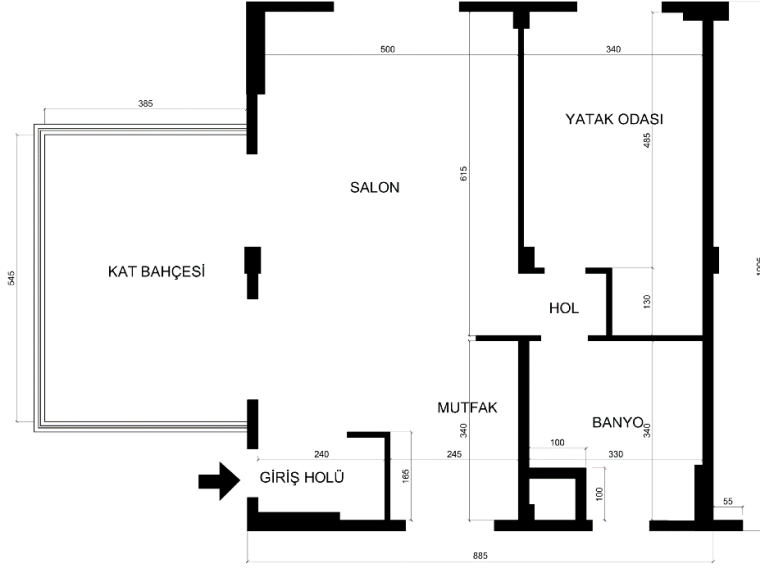


D-D KESİTİ

Resim 5. Proje 1 Öğrencinin 1/20 C-C, D-D Kesit Çizimi
Kaynak: Mgsü İç Mimarlık Bölümü Tasarıma Giriş 2 Dersi (2020)

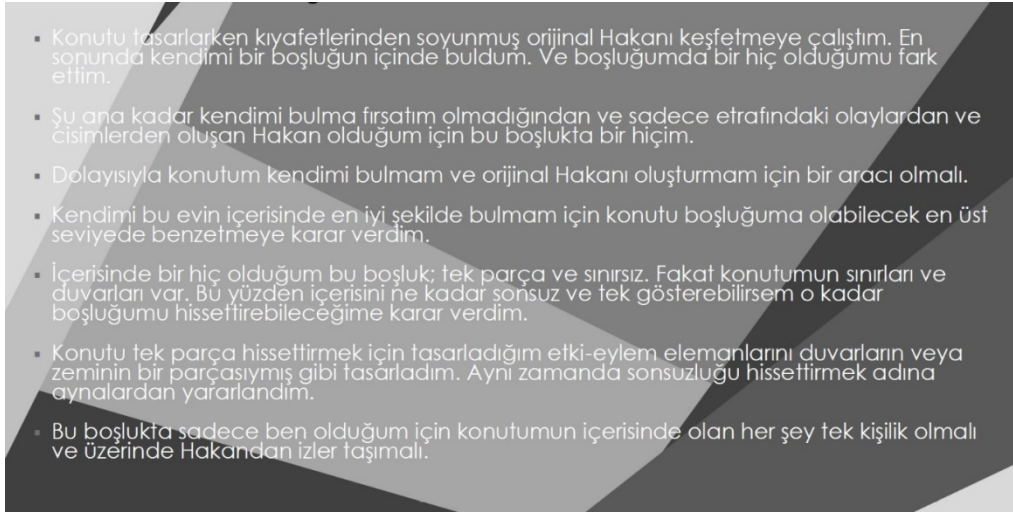
Öğrenci taze ‘Ben’ini, madde ve anlam boyutunda yeniden doğan ve sürekli bir devinim halinde olan bir varlık olarak tanımlamıştır. Tasarım öğrencisi, konutunu, kendisini evrilmeye iten nedenleri fark edeceği, evrilmeye doğru yönlendiren süreci yaşayacağı ve yeniden doğuşuna imkân tanıyacağı bir mekân olarak tanımladığı için her ‘kendinde varlık’ diğer bir ifadeyle nesne kendisini biçimlendiren ‘kendisi için varlık’ olan öğrencinin verdiği anlam üzerinden inşa edilmeye çalışılmıştır.

Proje 2



Resim 6. Proje 2 Verili Plan

Kaynak: Msgsü İç Mimarlık Bölümü Tasarıma Giriş 2 Dersi (2020)



Resim 7. Proje 2 Öğrencinin Kavramsal Yaklaşımı

Kaynak: Msgsü İç Mimarlık Bölümü Tasarıma Giriş 2 Dersi (2020)

Tasarım eğitmeni tarafından yönlendirilen süreçte öğrenci düşünsel yaklaşımını resim 7 deki metinle ifade etmiştir.



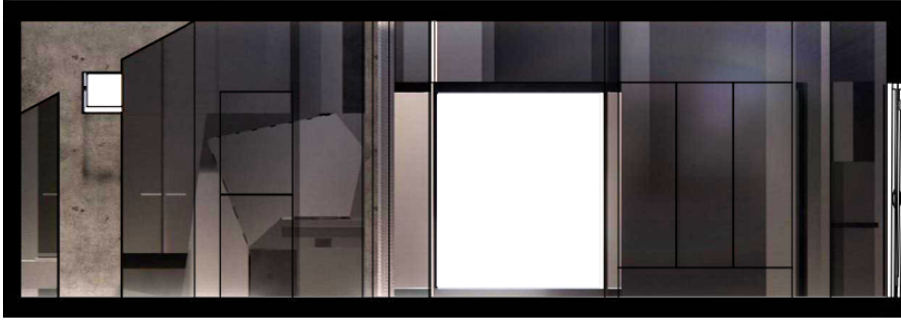
Resim 8. Proje 2 Öğrencinin Planı

Kaynak: Msgsü İç Mimarlık Bölümü Tasarıma Giriş 2 Dersi (2020)

Öğrenciye verilen plan ‘başkası’nın somut ve soyut arketipik yapısını temsil ederken, resim 8’de belirtilen öğrencinin planı kalıplaşmış yaklaşımları yıkmaya çalışmıştır. Resim 8 de görüldüğü üzere öğrenci bölücü elemanlarının ve eylem destek elemanlarının (mobilyalar) geometrik dilini resim 7 de ifade ettiği taze ‘Ben’inin yaşantısı üzerinden somutlaştırmaya çalışmıştır. Öğrenci, kullanıcısının (kendi) özünü boşluk kavramı ile ilişkilendirmiştir. Öğrenci, mekânın fiziksel boşluğunu sarmalayan biçimin sınırları ve formunu düşünsel yaklaşımının izinde inşa etmeye çalışmıştır. Öğrenci, boşluğun tek parça ve sınırsız olarak hissedilmesi için mekânın girişinde aynalar kullanmış aynı zamanda bu ifadeyi güçlendirmek için bölücüleri, döşemeyi ve birçok eylem destek elemanını aynı malzemeden monoblok tasarlamaya çalışmıştır. Öğrenci, yaşantısına dayatılan ihtiyacı olmayan doluluklardan mekanını arındırmaya çalışmıştır.



A-A KESİTİ



B-B KESİTİ

Resim 9. Proje 2 Öğrencinin 1/20 A-A, B-B Kesit Çizimi
Kaynak: Mgsü İç Mimarlık Bölümü Tasarıma Giriş 2 Dersi (2020)

Öğrencinin, mekânın somut inşası ile kendi taze ‘Ben’inin yaşantısı arasında devamlı bir ilişkiyi gözetmesiyle, resim 9 ve resim 10 da belirtilen kesitlerden de anlaşılacağı üzere öğrenci biçim, form ve malzeme gibi somut olgular ile kavramının arasında bir dil birliği oluşturmaya çalışmıştır.



C-C KESİTİ



D-D KESİTİ

Resim 10. Proje 2 Öğrencinin 1/20 C-C, D-D Kesit Çizimi
Kaynak: Mgsü İç Mimarlık Bölümü Tasarıma Giriş 2 Dersi (2020)



Resim 11. Proje 2 Öğrencinin Perspektif Çizimi

Kaynak: Mgsü İç Mimarlık Bölümü Tasarıma Giriş 2 Dersi (2020)

Öğrenci, yalnız veya arkadaşlarıyla zaman geçirdiği mekânını çalışma ve sanat faaliyetlerine ayırmaktadır. Bu alanlarda öğrenci parçadan bütüne tamamlanan istendiğinde bir sahne gibi kot farklılıkları oluşturan istendiğinde oturma eylemine imkân tanıyan eylem destek elemanları tasarlamaya çalışmıştır. Öğrenci hem ayna hem de cam özelliği gösteren bölücü yüzeyler sayesinde resim 11'deki perspektiften görünen diğer mahalleri de görsel algının içerisine dahil ederek mekandaki boşluğu yoğun bir şekilde aktarmaya çalışmıştır.

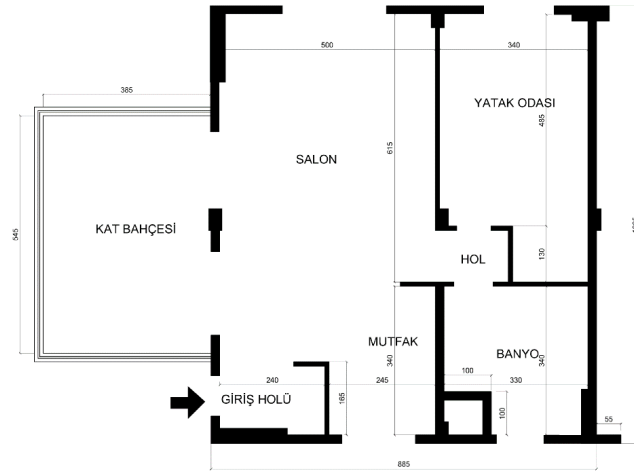


Resim 12. Proje 2 Öğrencinin Perspektif Çizimi

Kaynak: Mgsü İç Mimarlık Bölümü Tasarıma Giriş 2 Dersi (2020)

Öğrenci bedenini ve özünü hatırlamak, deneyimlemek için, giriş alanından uyuma alanı ve arınma alanına yönelen sirkülasyon alanında birbirlerini belli açılarda karşılayan aynalar tasarlamıştır. Öğrenci kendi boşluğunu mekânda var edebilmek için aynaları belirli açılarda konumlandırarak gerçekte olan fiziksel sınırları çarpıtmak istemiştir. Öğrenci tüm mahallerde olduğu gibi aydınlatmayı gizli tutmuş, tasarladığı yüzeylerin veya eylem destek elemanlarının biçimini izleyen ve biçimin ifadesini güçlendirecek şekilde konumlanan aydınlatma elemanları ile bütünlüğü vurgulamaya çalışmıştır. Hatırlanacağı üzere yaratılmaya çalışılan bütünlük algısı boşluğun var olması için ön koşuldur. Öğrenci için parçalı veya birbirinden bağımsız nesnelerin mekân içerisindeki varlığı, boşluğu arayan ve kendisiyle anlam dünyasında örtüştüren bir öğrenci/kullanıcı için aşılması gereken bir engel oluşturmaktadır.

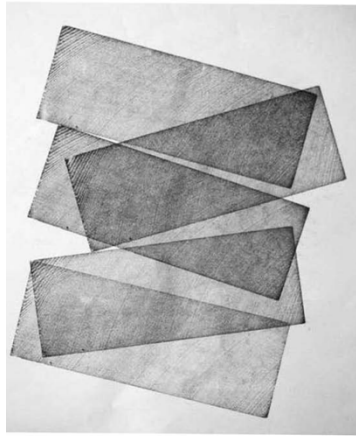
Proje 3



Resim 13. Proje 3 Verili Plan

Kaynak: Mgsü İç Mimarlık Bölümü Tasarıma Giriş 2 Dersi (2020)

**TASARIMA GİRİŞ 2
KAVRAM PAFTASI**



Sınırları ve nitelikleri özne tarafından belirlenmiş ev insanı kendi bedeninden sonra somutlaşan müdahale edilebilir egemenlik alanıdır. Bu alan gerçekte insanın sınırsız olarak tanımladığı 'boşluk' üzerine sınırlanmış başka bir boşluk ile kurduğu davranışsal ve bilişsel ilişkilerden meydana gelen, yaşanabilirlik adına idalize ettiği mekandır.

Resim 14. Proje 3 Öğrencinin Kavramsal Yaklaşımı 1

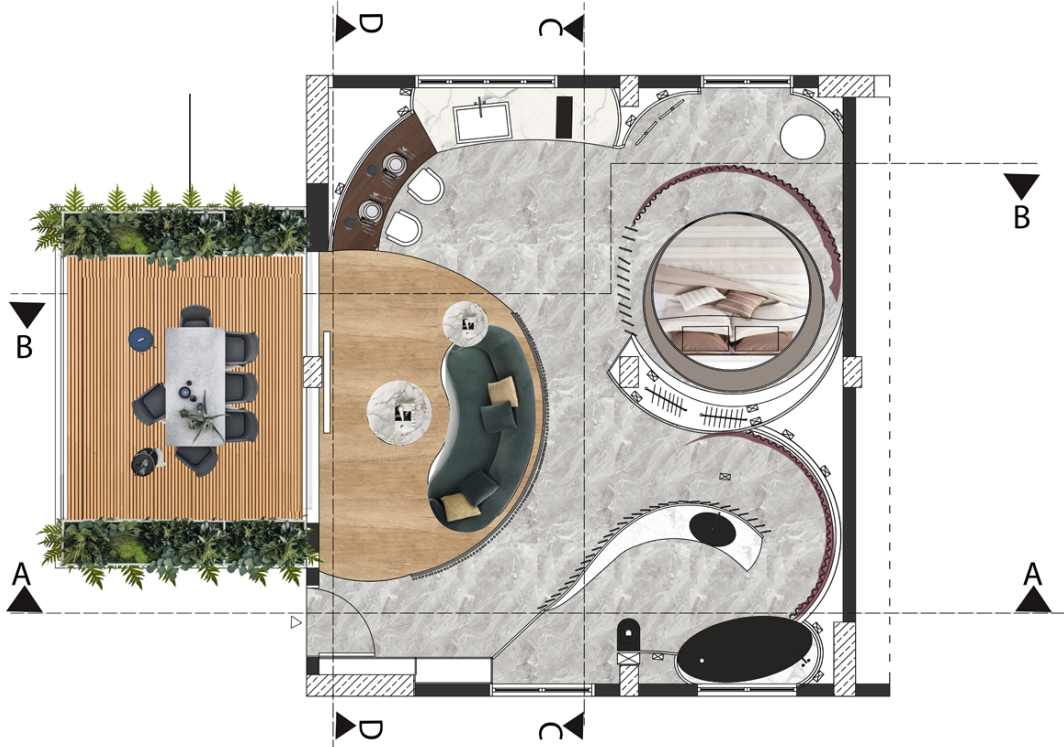
Kaynak: Mgsü İç Mimarlık Bölümü Tasarıma Giriş 2 Dersi (2020)

Tasarım eğitmeni tarafından yönlendirilen süreçte öğrenci düşünsel yaklaşımını resim 14 ve resim 15 deki metinle ifade etmiştir. Öğrenci öncelikle kendisi için tasarlayacağı konutun ne anlama geldiği üzerine yoğunlaşmıştır. Resim 14 deki tanım üzerinden öğrenci başkasının ev veya konut tanımını askıya alarak kendi tanımını ortaya koymuştur. Öğrenci, konutu bilişsel ve fiziksel sınırları öznenin egemenliği ile biçimlenen ve idealize edilen bir boşluk olarak tanımlanmıştır.



Resim 15. Proje 3 Öğrencinin Kavramsal Yaklaşımı 2
Kaynak: Mgsü İç Mimarlık Bölümü Tasarıma Giriş 2 Dersi (2020)

Tasarım öğrencisi kendi özü ile kullanıcının mekândaki yaşantısı arasındaki ilişkiyi de dahiliyet kavramı üzerinden tanımlamıştır. Ancak bu kavram sadece öğrenciye ait bir kavram değil, genel bir kavramdır. Tasarım öğrencisi genel kavramın içerisinde kendisi için olan anlamı ortaya çıkarmış ve esasen kendisini başkasından/genelden soymaya başlamıştır.

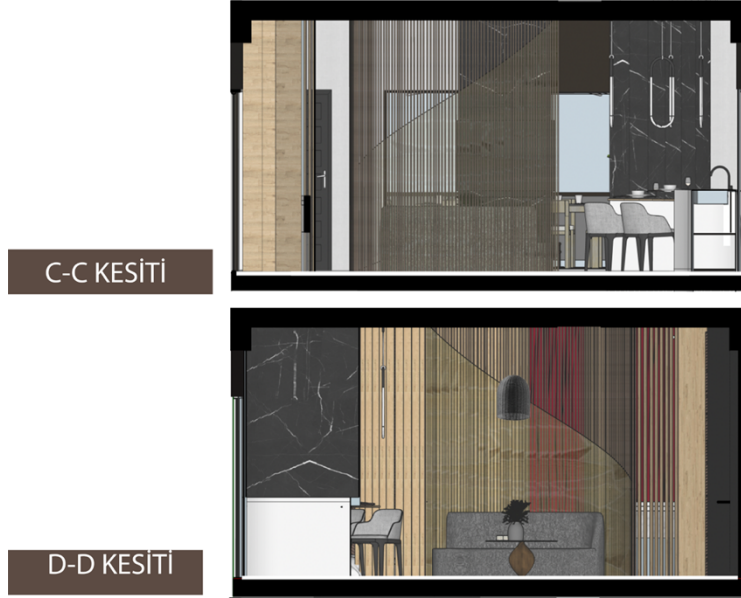


Resim 16. Proje 3 Öğrencinin Planı
Kaynak: Mgsü İç Mimarlık Bölümü Tasarıma Giriş 2 Dersi (2020)

Öğrenci ortaya koyduğu kavramın yaşantısına imkân tanıyan mahalleri dahiliyete izin verecek şekilde konumlandırmıştır. Mahallerin birbirleri ile olan ilişkisini tanımlayan sirkülasyon alanları ve mahallerin sınırlarındaki açıklıklar “dahil olmaya” imkân tanımaktadır.

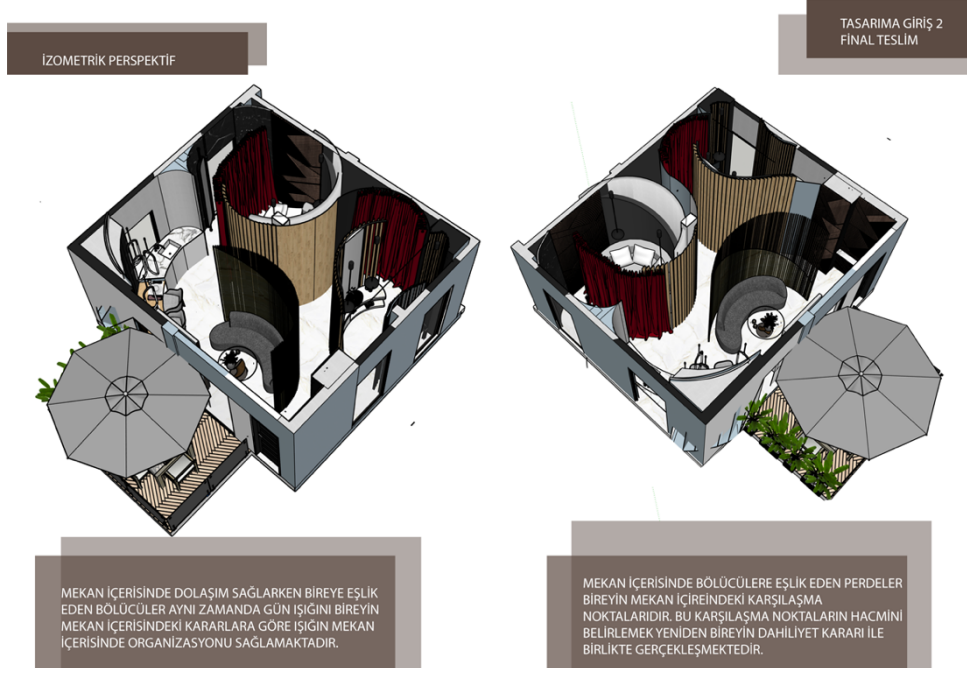


Resim 17. Proje 3 Öğrencinin 1/20 A-A, B-B Kesit Çizimi
Kaynak: Mgsü İç Mimarlık Bölümü Tasarıma Giriş 2 Dersi (2020)



Resim 18. Proje 3 Öğrencinin 1/20 C-C, D-D Kesit Çizimi
Kaynak: Mgsü İç Mimarlık Bölümü Tasarıma Giriş 2 Dersi (2020)

Öğrenci, mekânın kullanıcılarına sunduğu “dahiliyet kontrolünü” ya da egemenliğini resim 16 ve 17 de gösterilen kesitlerde bölücü yüzeylerin doluluk ve boşlukları üzerinden tanımlanmıştır.



Resim 19. Proje 3 Öğrencinin Perspektif Çizimi
Kaynak: Mgsü İç Mimarlık Bölümü Tasarıma Giriş 2 Dersi (2020)

Aynı hacmin içerisinde yer alan mahallerin birbirlerine bakan bölücülerinin kullanıcı tarafından hareket ettirilmesi ile mekânlar birbirlerine dahil edilebilir hale gelirken aynı zamanda mekânın kullanıcısının dahil olma ve sınırlar üzerindeki kontrolüne imkân tanımıştır. Mekânı tasarlayan öğrenci mekânın verdiği boşluğa egemen olma arzusunu mahallerin sınır ve sınırsızlıklarına dahil olarak tasarlamaya çalışmıştır. Dolayısıyla öğrenci, geçmiş yaşantısının kalıplarının izlerini takip eden onu başkalarının nesnesi haline getiren genel kabullerin mekânını tasarlamamıştır. Öğrenci soyarak ulaştığı yeni ‘Ben’inin egemen olma arzusunu mekân üzerinden somutlaştırmaya çalışmıştır. Öğrencinin kavramı üzerinden tanımladığı ‘Ben’ ne kadar kendisine aitse ise tasarladığı mekân da o kadar kendisine ait ve ‘yeni’ olacaktır.

TARTIŞMA

1.Sınıf tasarım öğrencilerinin tasarladığı mekânlar üzerinden varoluşsal yaklaşımlı çıkarımlar yapılmıştır. Tasarıma giriş dersi sürecinde öğrencilere Sartre’ın varoluşçuluk perspektifi üzerinden bir bakış kazandırılmaya çalışılmış ve tasarlanan projeler bu bakış çerçevesinde yorumlanmıştır

Tasarım öğrencisi kendisinden istenilen projeyi tasarlarırken alışmış olduğu düşünsel kısıtlılıklar ve kendisine dayatılan genel kabullerin doğrultusunda tasarlama eylemine başlamaktadır.

Tasarım öğrencisinin, kendi öz inşasını engelleyen geçmiş ‘Ben’inin sınırlarının yıkımı, tasarım eğitmeni tarafından mekânın tasarlanmasının ön koşulu olarak ortaya konulmaktadır. Verili planda hali hazırda var olan duvarlar esasen tasarım öğrencisinin kendi geçmiş ‘Ben’inin belirlenimci yapısının mekânsal temsilidir.

Öğrencilerin farkında olmaksızın başkasının nesnesi olarak sürece dahil olmalarının ardından Sartre’ın varoluşçuluk felsefesi üzerinden kendi özlerini ifade edecek ve tasarlayacakları mekândan önce kendi özlerini başkasından soyarak inşa edecekleri bir sürecin içerisinde girdikleri söylenebilir.

Tasarım öğrencisi tasarım eğitmeni tarafından öncelikle tasarım eyleminin başladığı yere, diğer bir ifadeyle kendi özünü inşa etme imkanına sahip olduğu anlayışına götürülmeli ve her daim kendini var eden, tasarlayan bir varlık olduğu bildirilmelidir.

Tasarım eğitmeninin öğrenciyle kurduğu ilişkide öğrencinin kendisine dayatılan fiziksel (verili plan) verileri ve hali hazırda tasarıma giriş dersi öncesine kadar deneyimlediği yaşantısından kalan ön yargı ve yapılaşmış kalıntıları yıkmak, öğrencinin zorunlu olduğu ilk eylemdir. Biçim, malzeme, boşluk, form vb. somut olgulara ait olan nitel ve nicel ilineklerin tasarlanmasının öncesinde öğrencinin, kendisini özgürleştirilmesi ve sonrasında kendi taze ‘‘Ben’’inin mekanını tasarlaması gerekmektedir. Yıkılan her yapılaşmış kalıntı öğrencinin kendi özünü ortaya çıkarmakta, öğrenci ‘‘kendi için varlık’’ haline gelmektedir.

Öğrenciler kendisine dayatılanları yıkarak bir ‘yeni’yi tasarlama imkanına sahip olmaktadır. İfade edilen eylemin ardından öğrenci kendisi için tasarladığı mekâna ait olan tüm ilintili varlıkları (kendinde varlık), onlara verdiği anlam üzerinden anlamlandırmakta ve somutlaştırmaktadır.

Mekânın geometrik dili öğrencinin anlam dünyasının geometrik dili ile yıkılmakta, genel kabul normlarının belirlediği fonksiyonları öğrencinin taze ‘Ben’ine göre işlevlendirilmekte dolayısıyla öğrenci, ‘‘kendinde varlık’’ olan nesnelere anlamlandırarak kalıplaşmış genel fonksiyonel bakışı da yıkmaktadır. Öğrenci, tanımlı gereğince mekânda yıktığı ve yeniden oluşturduğu tüm yatay ve düşey yüzeyleri, eylem destek elemanlarını ortaya koyduğu yeni ‘‘Ben’’inin tanımlı doğrultusunda inşa etmektedir.

Öğrenci, tasarıma giriş dersi eğitim süresince tasarladığı mekân üzerinden kendisini inşa etme imkanına sahip olurken, tasarlanan mekân da öğrencinin taze ‘Ben’inin yaşamasına imkân tanır. Öğrencinin şimdiki ‘Ben’inin mekânı, kendisi kadar taze ve özgün olacaktır. Tasarım öğrencisinin, kendinde varlıklar üzerinden anlamlandırdığı mekân, kullanıcısının deneyimine sunulmakta, tasarım öğrencisi ‘yeni’’ deneyimlere imkân tanıyan mekânı tasarlamaktadır. Dolayısıyla mekânın kullanıcısı, ortaya çıkan ‘yeni’yi yaşama imkanına kavuşmaktadır.

Özgün bir tasarlama eylemi için, tasarım öğrencisinin fiziksel mekâna, nesneye diğer bir ifadeyle ‘‘kendinde varlık’’a yönelmesinden önce ‘‘kendi için varlık’’ olabilmesi şarttır. Aksi takdirde tasarlanan nesne, öğrencinin kendisi olacaktır. Öğrencinin tasarladığını sandığı mekân ise yapılaşmış kabullerin mekânsal izdüşümü olmaktan öteye geçemeyecektir

SONUÇ

Sartre’ın varoluşçuluk perspektifi üzerinden değerlendirilen 3 projeyi tasarlayan öğrenciler başkasının nesnesi olmaktan sıyrılıp kendi özlerini yeniden inşa etmişlerdir. Bu öz tanımları üzerinden anlamlandırdıkları mekanları tasarlamışlardır. Mekâna ait biçim, form ve malzeme gibi somut varlıkları kendilerine özgü yeni anlam dünyaları üzerinden tasarlamışlardır. Böylece kendi yeni’lerini yaşamalarına imkân tanıyan mekanlar inşa etmeye çalışmışlardır. Öğrencilerin tasarladıkları bu mekanlar yeni taze ‘Ben’lerinin mekânsal izdüşümüdür. Dolayısıyla tasarlama eyleminin başlangıcının nesne değil öznenin kendisi olduğu anlaşılmıştır. Öznenin yeni ‘Ben’ini inşa etmesiyle öğrenci başkasının nesnesi olmaktan sıyrılmış dolayısıyla tasarlanan nesnelere kalıplaşmış olan yaklaşımlardan uzak taze ‘Ben’inin yeni’si olarak tasarlanmıştır.

Felsefe ve mekân tasarımı disiplinleri arasında birçok çalışma olmasına rağmen Sartre’ın varoluşçuluk felsefesi üzerinden tasarımcı ve tasarlanan nesneyle ilişki kuran herhangi bir çalışma bulunmamaktadır. Sartre’ın varoluşçuluk felsefesi ile mekân tasarımına bakış yöntemi özellikle tasarım eğitimine yeni başlayan öğrencilerin mekân tasarlama eylemiyle temas ettiği derslere dahil edilebilir. Bu çalışma özne ve nesne ilişkisini ele alan diğer felsefi yaklaşımlar üzerinden de ele alınabilir.

KAYNAKÇA

Bakewell, S. (2017) ‘‘Varoluşçular Kahvesi’’ Çeviren: Emre Gözgülü, İstanbul: Elma Basım Yayın S. 153

Peltek, O. (1954) ‘‘Existansiyalizm Üzerine’’ İstanbul, Kültür Dünyası, S. 20-21

Sartre, J.P. (2005) ‘‘Varoluşçuluk’’ Çeviren: Asım Bezirci, Say Yayınları S. 32-33-37-63

Sartre, J.P. (2016) ‘‘Ego’nun Aşkınlığı’’ Çeviren: Serdar Rifat Kırkoğlu, İstanbul: Hil Yayınları S. 17-18-19-28

Sartre, J.P. (2017) ‘‘Varlık ve Hiçlik’’ Çeviren: Turhan Ilgaz ve Gaye Çankaya Eksen, İstanbul: İthaki Yayınları S. 39-40-41-68-76-77-106

Sartre, J.P. (2012) ‘‘Being and Nothingness’’; Çeviren: Hazel E. Barnes, Routledge; Londra: S. 364

ELEKTRONİK KAYNAKLAR

URL-1 Öztürk, Ö.B. (2018) ‘‘Sürdürülebilirlik Algısının Olgusal Sürdürülemezliği Üzerine Bir Tenkit Denemesi’’ başlıklı makalesi Erişim: <https://dergipark.org.tr/tr/download/article-file/408329>

URL-2 Öztürk, Ö.B. (2019) ‘‘Evrimsel Tasarım İlişkisinin Kusur ve Kusursuzluk Bağlamında Okunması’’ başlıklı makalesi Erişim: <https://dergipark.org.tr/tr/download/article-file/743649>

URL-3 Türk Dil Kurumu Sözlükleri Erişim: <https://sozluk.gov.tr/>