

JAPONYA'DA SU VE YIKANMA KÜLTÜRÜNÜN BANYO MEKÂN BİÇİMLENİŞİNE ETKİSİ

Kübra ARSLAN *

Müge GÖKER PAKTAŞ **

Özet

İnsanoğlu tarih öncesi çağlardan günümüze dek fizyolojik ve psikolojik olarak arınma için yıkanma eylemi gerçekleştirmiştir. Yıkanma eyleminin gerçekleştiği mekânlar zaman zaman değişiklik göstermiştir. Yıkanma gereksinimi tarih boyu otoritelerin ve inançların değişmesi, sosyalleşme arayışı ve kültürel farklılıklar gibi sebeplerden ötürü sürekli olarak farklılaşmıştır. Bu eylem, aynı dönemlerde farklı kültürlerde de değişik şekilde seyretmiştir.

Bir ada ülkesi olan Japonya, kültürel olarak yakın yüzyıllara kadar Batı ve diğer kültürlerle çok fazla iletişim ve etkileşimde bulunmamıştır. Japonlar kendi kültürlerine sıkı sıkıya bağlı kalarak bugünkü kültürel özgünlüğe ve zenginliğe ulaşmışlardır.

Japon kültüründe su ve yıkanma eylemi büyük önem taşımaktadır. Japon bireyler için yıkanma eylemi günlük yaşamda önemli yer tutan, fiziksel ve ruhsal arınma içeren bir ritüel olarak gerçekleşmektedir. Geçmişten günümüze taşıdığı ve sürdürdüğü kültürel izler ve diğer unsurlar ile sebep-sonuç ilişkisi kurularak tümevarım yöntemi ile bu eylemin gerçekleştiği mekânların biçimlenişi; donatı kurgusu, fonksiyon, form, malzeme, konstrüksiyon, renk ve ışık değerleri üzerinden irdelenmiştir. İncelenen mekân sonucunda banyo mekân biçimlenişinin diğer toplumlardan oldukça farklı olduğu görülmüş ve çalışma evreni belirlenmiştir.

Çalışmanın sonucunda, Japonya'da, mitolojik geçmiş, kültür ve inanç gibi geçmişten günümüze kadar korunan unsurların banyo mekân biçimlenişini etkilediği saptanmıştır. Bu unsurlar sonucunda şekillenen yıkanma eylemi fiziksel arınmanın ötesinde, kavramsal ve kültürel olarak beslenen bir eylemdir. Fonksiyon olarak değerlendirildiğinde banyo mekânlarında iki farklı birim var olmaktadır. Bu birimlerin ilkinde kısa süreli olarak fiziksel arınma gerçekleştirildikten sonra devamında daha uzun süren ve ruhsal arınmanın

* Arş. Gör., İstinye Üniversitesi, Güzel Sanatlar, Tasarım ve Mimarlık Fakültesi, İç Mimarlık ve Çevre Tasarımı Bölümü, kubraarslan3438@gmail.com

** Doç. Dr., Marmara Üniversitesi, Güzel Sanatlar Fakültesi, İç Mimarlık Bölümü, mugoker@gmail.com

gerçekleştiğine inandıkları birime geçilmektedir. Doğallıktan yana olan bir kültür olarak doğal malzeme kullanımının yaygın olduğu ve banyo mekânlarında bol doğal ışığın kullanıldığı görülmektedir. Ulaşılan sonuç, iki ve üç boyutlu mekânsal örnekler kullanılarak görsel olarak desteklenmiştir.

Anahtar Kelimeler: İç Mimari, Tasarım, Japon Banyosu, Ofuro, Japon Kültürü.

THE EFFECT OF WATER AND BATHING CULTURE ON BATH DESIGN IN JAPAN

Abstract

From ancient times until today, people bathe physiologically and psychologically to purify. The bathing places have changed over time. The need for bathing has constantly changed throughout history due to such as the change of authorities, the change of beliefs, the need for socialization and cultural differences. Even this activity varied in different cultures in the same period.

As an island country, Japan have not culturally communicated and interacted much with the West and other cultures until the recent centuries. The Japanese have reached the cultural originality and richness of today by strictly adhering to their own culture. Water and bathing is very important in Japanese culture. For Japanese individuals, the act of bathing takes place as a ritual containing physical and spiritual purification, which is important in daily life. Cause-and-effect relationship has been established with the cultural traces and other elements it has carried out and maintained from the past to the present, and the forming and reinforcement of the places where this action takes place is examined using the induction method. As a result of the places examined, it was seen that the bathroom formation was quite different from other societies and the scope of the study was determined.

As a result of the study, it was determined that cultural elements protected from the past to the present, such as cultural background, mythological past, history and faith, affected the forming of bathrooms. Bathing, which is shaped as a result of these elements, is a conceptual and culturally evolving action beyond physical purification. When evaluated as a function, there are two different units in bathroom spaces. In the first of these units, physical purification is carried out for a short period of time. Then, move to the unit, which lasts longer and where they believe that spiritual purification has occurred. Natural material use as a culture favoured by naturalism appears to be widespread and abundant natural light is used in bathroom spaces. The result is visually supported using two- and three-dimensional samples.

Keywords: Interior Architecture, Design, Japanese Bathroom, Ofuro, Japanese Culture.

Giriş

Latince “Balneum” kelimesinden gelen banyo kelimesi, “temizlenme, arınma ve tedavi yeri” anlamına gelmektedir (Kaplan, 1996, s.3). Tarih boyu gerek iklimsel koşullar nedeniyle yalnızca serinlemek için gerekse fizyolojik ve psikolojik sağlık gereksinimlerinden dolayı yıkanma eylemine başvurulmuştur. Buna göre banyonun genel tanımı; “Sağlık ve bakım amacına cevap veren ve aynı zamanda yıkanma eylemi için kullanılan ve bu amaçlara yönelik tesisat, donatı elemanlarının kombinasyonunu içeren bir mekân oluşumdur.” şeklinde tanımlanmaktadır (Yazgan, 2004, s.4). Hasol’a göre ise; “Yıkanma yeri, evlerde yıkanmak için ayrılan küçük oda.” şeklinde tanımlanmaktadır (Hasol, 1979, s.71).

Banyo mekânlarının biçimlenişi tesadüfi yöntemlerle oluşmamıştır ve altında yatan mutlak sebepler vardır. Bu sebepler dini olgular, kültürel özgeçmiş, günlük aktiviteler, değişen yaşam koşulları, gelişen teknoloji, coğrafya, iklim ve daha birçoğu olabilmektedir. Bu mekânların biçimlenişinde gelinen sürecin anlaşılması, sonrasında izlenecek tasarım metotlarında yol gösterici olacaktır. Köklü bir medeniyete sahip olan Japonya’da, yıkanma eylemi tarihsel süreç içerisinde diğer kültürlerden daha farklı seyretmiştir ve günümüzde bu farklılıklar halen sürdürülmektedir. Var olan bu farklılıkların, yıkanma eylemi etkileyen unsurların ve bu unsurların banyo mekân biçimlenişindeki fonksiyon, form, malzeme, konstrüksiyon, renk, ışık değerleri üzerinden etkisinin analiz edilmesi çalışmanın evrenini belirlemektedir.

Çalışma tümevarım yöntemine dayalı olarak Japon kültürü ile ilgili literatürdeki benzer çalışmaların analizini içermektedir. Çalışma kapsamında literatür taraması ışığında kavramsal çerçeve oluşturulmuştur. İncelenen çalışmalarda mekânsal ve kavramsal benzerlikler ve farklılıklar irdelenmiştir. Yapılan bu incelemeler doğrultusunda ulaşılan mekân örnekleri üzerinden bilgiler analiz edilerek sonuca varılmıştır.

BANYO MEKÂNININ ve YIKANMA EYLEMİNİN TARİHÇESİ

Yıkanma eyleminin gerçekleştiği mekânların biçimlenişinde bu eylemin neden ve ne şekilde yapıldığının, aynı zamanda kullanıcıların bu hacimlerde gereksinimlerinin neler olduğunun tanımlanması gerekmektedir (Paydak, 2004, s.13). Bunun için öncelikle yıkanma eylemini incelemek gerekmektedir.

Yıkanma eyleminin tarihine bakıldığında insanlık tarihi kadar eski bir alışkanlık olduğu görülmektedir. Antik çağlardan günümüze kadar insanlık; inanç, yönetim anlayışı, sosyalleşme gereksinimi, fizyolojik ve ruhsal arınma, sağlık ve esenlik gibi çeşitli sebeplerden

dolayı yıkanma eylemi gerçekleştirilmiştir. Tüm bu sebepler ışığında yıkanma eyleminin ana amacı vücut temizliğidir. İnsan bedeninin ana maddesi olan su, insanlığın en temel gereksinimlerinden olan temizlenme eyleminin de ana maddesidir (Arcan ve Evcı, 1987, s.143).

Su, neredeyse her medeniyette kutsal sayılmıştır. Suyun fizyolojik olarak kirlerden arındırma özelliğinin dışında, dini açıdan da ruhu günahlardan ve kirlerden arındırması gibi işlevleri olduğuna inanılmıştır. Birçok inanişta ortak olarak, tanrının huzuruna çıkılmadan önce su ile bedensel ve ruhsal olarak arınmanın gerekli olduğu düşünülmektedir. Bu sebeple genelde dini yapıların yanına yıkanma olanağı sağlayan tesisler düzenlenmiştir (Aru'dan aktaran Kaplan, 1996, s.3). Mısırlıların kutsal saydıkları Nil Nehri'nde, Hintlilerin de Ganj'da yıkanması, onları günahlardan arındırdığını inancından gelmektedir (Ödekan, 1997, s.750).

Çeşitli ihtiyaçlardan doğan bu eylemin gerçekleştiği mekânlar da tarihsel süreç içinde değişikliğe uğramıştır. Tarihte bilinen ilk yıkanma odaları M.Ö. 2400 yıllarında Mezopotamya topraklarında yaşayan Sümer uygarlığında görülmüştür. Aynı topraklar üzerinde yaşamış olan Asur döneminde inşa edilmiş olan saraylarda da yıkanma odalarına rastlanmıştır (Fitoz, 1999, s.137). Yine ilk banyo mekânları M.Ö. 2000 yıllarında Mısır uygarlığında tanrı-kral için inşa edilmiş olan saray komplekslerinde, zamanla da aristokrat ailelerin saraylarında rastlanmıştır. Bu dönemde kullanılan banyolar iki bölümlü olarak inşa edilmiştir. İlk bölümde kullanılan belli yüksekliğe kadar döşenmiş duvarların üzeri izolasyon amaçlı olarak taş plakalar ile kaplanmıştır. Bu bölümde iç ve dış yüzeyi pişmiş topraktan yapılmış bir yıkanma teknesi bulunmaktadır. Yapımında kullanılan malzemenin isminden dolayı "terra-cotta küveti" ismi ile bilinmektedir. İkinci bölüm ise yıkanma eyleminden bağımsız bir hacim olan, tuvalet kısmıdır (Yazgan, 2004, s.6).

Yıkanma eylemini günlük yaşamın bir parçası haline getiren medeniyet Antik Yunanlılar olmuştur. Vücut sağlığının korunmasına büyük önem veren Antik Yunan medeniyeti, "Hygieia" adında, dilimizde "hijyen" olarak isimlendirdiğimiz bir şifa tanrıçası yaratmıştır (Fitoz, 1999, s.143). Antik Yunan'da yıkanma eylemi, vücut sağlığının korunmasının yanı sıra, beğenilme, güzelleşme ve kendini iyi hissetme gibi amaçlarla da yapılmıştır (Yorulmazer ve Şengül, 2017). Yıkanmaya verdiklerini önemin bir göstergesi olarak bugünkü anlamıyla hamam ya da banyonun karşılığı olarak, halk hamamı olarak adlandırılacak yapılar yapmışlardır. 5. yüzyıldan itibaren ise buhar banyoları ve duş yaygın hale gelmiştir. Zamanla Antik Yunan medeniyetinde, inşa edilen bu hamamlar yıkanmanın dışında sosyal olarak değerlendirilen alanlar olarak kullanılmaya başlanmıştır. Bu alanlar, günlük toplantıların yapıldığı, siyasi kararların alındığı, şiirlerin okunduğu ve yarışmaların yapıldığı genel bir toplanma merkezi konumuna gelmiştir (Altuntaş, 2019, s.8-9).

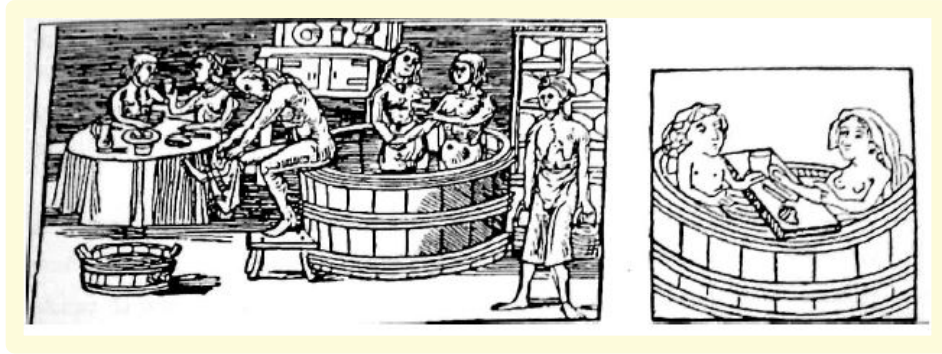
Antik Roma’da yıkanma eylemi diğer kültürlerde olduğu gibi nehir ve deniz kıyılarında başlamıştır. Roma medeniyeti, hamam kültürünü Yunanlardan daha çok benimsemiş ve gösterişli hamamlar inşa etmişlerdir. Öyle ki Roma hamamları mimarlık tarihi açısından büyük önem taşımaktadır. Roma hamamını mimarlık tarihi açısından özel kılan hususlar, alttan ısıtmalı mimarisi, iç mekân süslemeleri, kubbe ve tonoz birimleri, camlı pencereler, büyük ölçekli oluşu ve inşasında betonun kullanılması olmuştur. “Thermae” denilen halk hamamları Romalılar için Yunan medeniyetinde de olduğu gibi aynı zamanda toplanma ve eğlence yeri olmuştur (Yazgan, 2004, s.8). Romalılar imparatorluk döneminde inşa ettiği en önemli hamamları Titus, Diocletianus ve Constantinus hamamlarıdır. Sınırları Anadolu’ya kadar genişleyen Roma İmparatorluğu burada da çok sayıda hamam inşa etmiştir. Bunlar; Ankara’da Çankırıkapısı semtinde ve Efes, Milet, Bergama, Priene, Perge ve Side’de bulunmaktadır (Ertuğrul, 2009, s.245).

5. yüzyılda Roma İmparatorluğu’nun yıkılmasıyla Rönesans’a kadar sürecek Avrupa’da 1000 yıl kadar sürmüş olan Orta Çağ başlamıştır (Hot, 2011-2012, s.92). Roma’nın çöküşüyle Gotlar, Vandallar ve kuzeydeki diğer kavimler imparatorluktan kalan şehirleri ve yapıları yağmalamıştır. Roma kültüründe önemli bir yere sahip olan hamamlar ve alt yapı sistemi de yağmalanan yapılardır. Bu yıkım ve yağma karanlık bir çağın başlamasında önemli bir etken olmuştur (Altuntaş, 2019, s.12).

Orta Çağ Avrupa’sında Hristiyanlığın kabulü ile köklü bir değişim başlamıştır. Hristiyanlığın ilk yıllarında halk tarafından temizliğe önem verilip sık sık hamamlara gidildiği bilinmektedir. Bu durum 3-4. yüzyılda münzevi hayatına geçişin başlamasıyla değişime uğramıştır. Münzevi hayatını benimseyen dönemin din adamları yıkanmama ile ilgili öğütler vermişlerdir. Aziz Antony asla ayaklarını bile yıkamamış ve bunu öğütlemişken, Aziz Julian dini açıdan fikrini benimseyen kişilere yıkanmayı yasaklamıştır. Halk tarafından fikirlerine önem verilen bu dindar Hristiyanların öğütleri dinlenmiş ve yıkanma eylemi neredeyse bitmiştir. Yine o dönemlerde halk hamamlarında kadın-erkek karışık şekilde yıkanılması ahlaksızlık olarak görülmüş ve karma hamamlar yasaklanmıştır (Genç, 2020). Kiliseler yıkanmama ile ilgili halka bildiriler dağıtmıştır. Bu fikirlerin yayılmasıyla birlikte yıkanma artık hor görülen bir eylem olmuştur. Zamanla yaygın hale gelen yıkanmama tutumu ile insanlar ne kadar az sıklıkla yıkandıklarıyla gurur duyar hale gelmişlerdir. Kral 14. Louis yılda sadece 2 kez, Kraliçe 1. Elizabeth ise yılda 4 kez yıkandıkları için övünmüşlerdir. Orta Çağ halkı zamanla yıkanmayı tamamen unutmuş, yılda 1-2 kez yıkanır hale gelmiştir (Yazgan, 2004, s.9). Kirlilik geleneği daha sonra Amerika Kıtası’na da yayılmıştır. Orta Çağ’da halk için temizlik anlayışı görünen kısım ile ilgidir. Bu nedenle temizlik için vücudun tamamının yıkanmasına gerek duyulmamış, yalnızca dışarıdan görünen kısımlar olan el ve yüz yıkanmıştır. Görünen

kısımların yıkanması, iyi giyinmek ve güzel kokmak bu dönemin temizlik anlayışı için yeterli görülmüştür.

İnsanların kişisel temizliklerine dikkat etmemesi ve temiz suya erişimin yetersiz olması salgın hastalıklar için uygun bir zemin hazırlamıştır. Artan salgın hastalıkları önlemek için 11. yüzyılda manastırlarda yıkanma odaları oluşturulmuştur. Süreci takiben manastırlar yıkanma ve temizlenme eyleminin öncülüğünü yaparak yıkanma kültürünü canlandırmıştır (Konuk, 2019, s.18). 14. yüzyılda Avrupa’da yaklaşık 25 milyon insanın ölümüne neden olan “Kara Veba” salgınının yaşanması kilisede ve sosyal yaşamda değişimin yaşanmasında etkili olmuştur (Hot, 2011-2012, s.93). Ölümün durdurulması ve salgının önüne geçilmesi için kilise aracılığıyla su kullanımına ve temizliğe dikkat edilmesi konusunda uyarılar başlamıştır. Kilisenin çağrısı ile halk iki kişilik ahşap fiçiler içinde yıkanmaya başlamıştır (Resim 1). Kadın ve erkeğin bir arada yıkandığı hacimde zamanla uygunsuz davranışların yaşandığı düşüncesi ile 15. yüzyılda kilise tarafından yasaklanmıştır. 16. yüzyıla gelindiğinde ise sağlık bilinci artmıştır (Oruç, 2009, s.15).



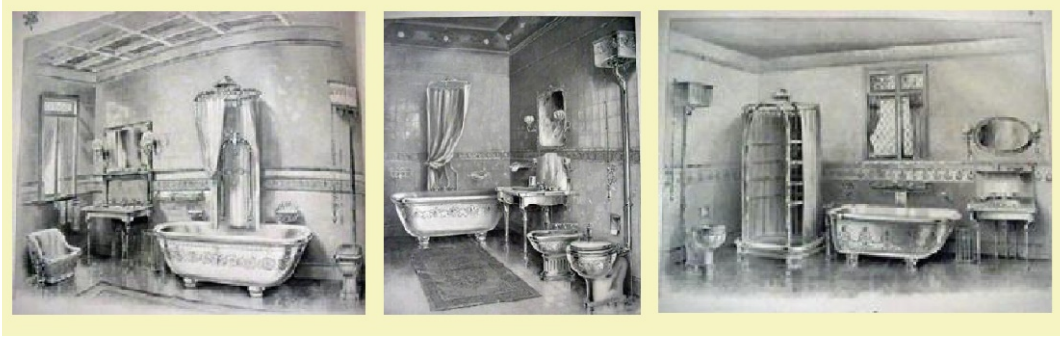
Resim 1: Orta Çağ Avrupası’nda fiçi içinde yıkanan insanlar

Bu fiçilerde kirli suyun taslarla boşaltıldığı, yerine temiz suyun getirilerek yıkanma işleminin gerçekleştiği bilinmektedir. Bu durum Orta Çağ’da henüz akan su ile yıkanma alışkanlığının olmadığı bir göstergesidir (Konuk, 2019, s.19). Aynı dönemlerde Anadolu’da tam tersi yıkanma büyük bir önem arz etmekte, yıkanma devlet tarafından desteklenerek hamamlar, çeşmeler ve sebiller inşa edilmiştir. Rönesans ile temizlenmenin yeniden önem kazanmasıyla sıhhi tesisat canlanmaya başlamıştır (Fitoz, 1996, s.150).

Günümüz modern banyoların oluşumu 18. ve 19. yüzyıllara dayanmaktadır. Banyo mekânları bu süreçte gelişerek ihtiyaçlar ve kullanıcı talepleri doğrultusunda konut içine dahil edilmeye başlamıştır (Konuk, 2019, s.22). 18. yüzyılda büyük şehirlerde su şebekeleri ve kanalizasyon sistemleri kurulmaya başlanmıştır. İlk başlarda yalnızca zemin katlara su iletimi sağlanırken zamanla üst katlara ve sistem geliştirildikçe her daireye su iletimi sağlanmıştır. 18. yüzyıl

biterken artık neredeyse tüm şehirler su ve kanalizasyon ağı ile donatılmıştır (Kaplan, 1996, s.15).

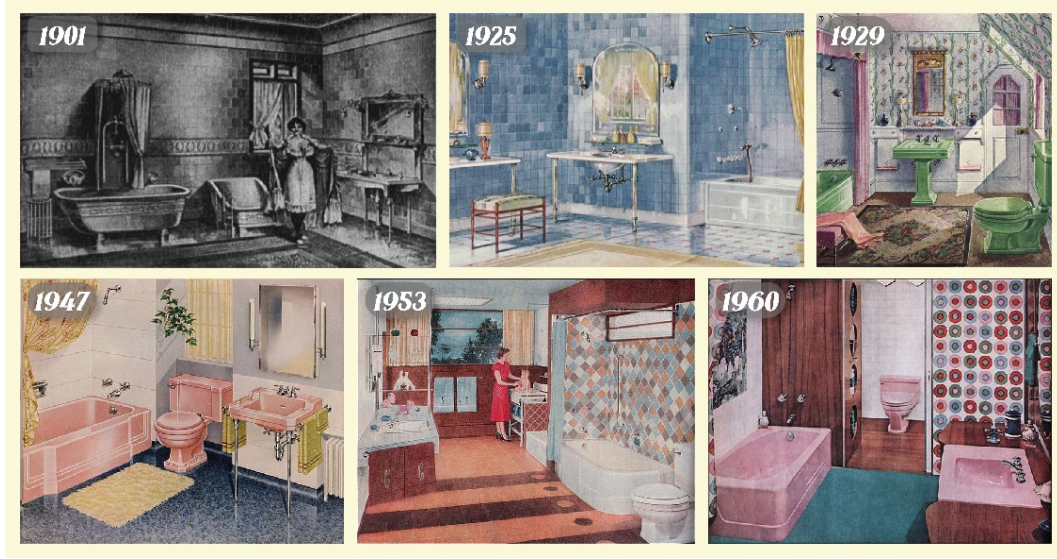
19. yüzyılda ise ilk olarak Avrupa’da ve Kuzey Amerika’da banyolar konut içinde ayrı bir mekân olarak kurgulanmaya başlamıştır (Aytaç ve Ögüt, 2105, s.6949). Bu banyolar ilk olarak, tüm ailenin ihtiyaçlarını karşılayacak şekilde, bol ışık alan, geniş ve ferah mekânlar olarak tasarlanmıştır. Resim 2’de 19. yüzyılın sonlarında tasarlanan banyolar mevcuttur.



Resim 2: 19. yüzyılda kullanılan çeşitli banyo tasarımları

19. yüzyılda Amerika’da geliştirilen şofben günümüz modern banyonun oluşmasında önemli rol oynamıştır (Konuk, 2019, s.22). Banyo mekânında, kullanıcı isteklerine bağlı olarak mobilyalar, mermer veya porselenden yapılan sağlık gereçlerinin kullanılması ve akar suyun evlere gelmesiyle lavabo, küvet ve eviye gibi ekipmanlar gelişerek günümüz banyo standartlarına daha çok yaklaşmıştır (Fitoz, 1996, s.151). Bu dönemde banyo içinde kullanılan donatıların düzeninin sağlanması ve doğru düzenlemenin yapılması ihtiyacından dolayı mekânın uzman kişilerce tasarlanması gerekliliği doğmuştur (Kaplan, 1996, s.16).

20. yüzyılda sanayileşme ve gelişen teknoloji ile 1920’de banyo içinde kullanılan sağlık gereçlerinin seri üretimine geçilmiş ve bu ekipmanların orta gelir grubu tarafından da kullanılması gerçekleşmiş, 1940’lı yıllarda ise banyo aksesuarları ve donanımları satışa sunulmuştur. Modern banyonun mekânsal dönüşümü, sadece sanayileşme ile değil, tesisat ve kanalizasyon sistemlerindeki teknolojik ilerlemeler, değişen toplumsal ve kültürel pratiklere bağlı olarak gereksinimlerin farklılaşması ile de ilişkili olmuştur (Giedion, 1955). Sanayi Devrimi ile başlayan göçler neticesinde şehirlerde nüfus artmış, konutlar küçülmüş ve buna bağlı olarak eskiden büyük ve ferah yapılan banyo mekânları da küçülmüştür. Bu dönemde banyolar yalnızca yıkanma ve tuvalet ihtiyacının giderildiği mekânlar değil, aynı zamanda depolama, çamaşır yıkama ve kurutma eylemlerinin de yapıldığı bir mekân olarak kurgulanmaya başlanmıştır (Fitoz, 1996, s.152). Resim 3’te 20. yüzyılda Avrupa ve Amerika’da kullanılan banyo mekânına ait örnekler verilmiştir.



Resim 3: 20. yüzyılda kullanılan çeşitli banyo tasarımları

JAPONYA'DA YIKANMA EYLEMİNİ ETKİLEYEN UNSURLAR

Japonya, Doğu Asya'da, Büyük Okyanus'ta yer alan yaklaşık dört büyük ve pek çok küçük adacıktan oluşan bir adalar ülkesidir (Yüksek, 2002, s.33). Ülkenin en büyük yerleşim merkezi, başkent Tokyo'dur. Yüz ölçümü 377.973 km² ile Türkiye'nin yüz ölçümünün yarısı kadar bir alana sahiptir. Bu yüz ölçümü ile dünyanın 42. en büyük ülkesidir¹. Oldukça eski ve kadim bir medeniyete sahip olan Japonya'da, yıkanma kültürünün ve buna bağlı olarak banyo mekânının biçimlenmesinde ve gelişmesinde etkin olan birçok faktör bulunmaktadır.

Mitoloji

Hiçbir mitoloji ortaya çıktığı toplumun tarihi geçmişinden ve tarihsel olgularından bağımsız değildir. Japon tarihi geçmişi de Japon mitolojisinin oluşmasında etkili olmuştur. Japon mitolojisinde su büyük önem taşımakta ve Japon yaratılış mitolojisi su ile başlamaktadır. M.S. 712 yılında yazılmış olan Kociki (Eskilerin Kütüğü) ve Nihongi (Japon Tarihi) adlı kitaplarda bu büyük yaratılış hikayesini anlatılmaktadır. Bu kitaplarda yer alan hikayeye göre tanrılar soyundan gelen erkek İzanagi ile kadın İzanami kardeşlere yüzen bir ülke yaratma görevi verilmiş ve henüz balçık halinde olan yeryüzüne inmişlerdir. İzanagi okyanusa daldırdığı mızrağın ucundan damlayan tuzlu sudan dünya üzerindeki ilk toprak parçası olan Onogoro Adası'nı yaratmış ve daha sonra bu tanrı kardeşler evlenmiş ve adaları çoğaltarak Japonya'yı oluşturmuştur (Akbay, 2014, s.82). Japonya'nın bir ülke olarak var olması hikayesi mitolojide

¹ <https://tr.wikipedia.org/wiki/Japonya> (Erişim Tarihi: 5 Ocak 2021)

bu şekilde anlatılmaktadır. Mitoloji kitaplarında, İzanagi ve İzanami kardeşler Resim 4'teki gibi kültürleri için önemli olan suyun içinde tasvir edilmiştir.



Resim:4- İzanagi ve İzanami kardeşlerin mızrağın ucundan damlayan su ile Japon adalarını yaratmalarının tasviri

Bir bütün olarak bakıldığında hem genç mitolojiler hem de binlerce yıllık mitolojilerde temel unsur su olmuştur. Japon mitolojisi için de bu durum söz konusudur. Ayrıca Japonya bir ada ülkesi olarak mitolojisinde ada kavramına vurgu yapmaktadır. Bu bağlamda Japon mitolojisi üç ana unsurdan oluşmaktadır: Mızrak, su ve ada. Bu üç unsur Japon toplumunu tanımlamada oldukça anlamlı içeriklere sahiptir. Mızrak Samurai kültürü ile kendini izah ederken, mızrağın ucundan damlayan nesne-su veya çamurlu su kültürlerinde her şeyin temelini oluşturan su ve ada kavramına atıfta bulunmaktadır (Şen ve diğerleri, 2015, s.72).

Kültür

Japonya adalarında insan hayatının başlangıcından tarih öncesi çağlara kadar dış etkilerin olmadığı bir kültür gelişimi görülmektedir. Ancak Orta ve Yakın Çağ'da denizciliğin gelişmesiyle birlikte deniz aşırı seyahatler ilerlemiş ve bir ada ülkesi olan Japonya'nın ilk olarak deniz komşusu Çin ve Kore gibi ülkelerle iletişim ve etkileşimi başlamıştır (Güleç, 2018, s.12). Bu bilgiler doğrultusunda bir ada ülkesi olan Japonya, son yüzyıla kadar başka kültürlerden önemli ölçüde etkilenmemiş ve özgün bir kültür oluşturmuştur yorumu yapılabilir.

Japonya'da kültür olarak doğaya ve doğal olana karşı büyük saygı duyulmaktadır. Japon toplumunda, insan-doğa arasındaki ilişki üzerine inşa edilmiş, doğayı seven, onu kendinden ayırmayan, kendini doğanın bir parçası olarak gören baskın bir kültürel yapı hakimdir (Güler, 2000, s.18). Mimaride de insan-doğa ilişkisi gözetilerek, doğanın şartlarına uygun bir tasarım anlayışı benimsenmiştir. Dağlık topoğrafyanın hâkim olduğu adalar grubu ülkesi olan bu

ülkede, yapıların biçimlenişinde doğayla uyum içinde olması esastır. Geçmişlerinden gelen bir tutum olarak doğaya duyulan saygı neticesinde, doğal olana müdahale edilmemiş, yapılar doğaya göre biçimlendirilmiştir (Çilekar, 2019, s.65). Japonya Batı kültüründen kendi istediği ölçüde ve şekilde etkilenecek özgün kültürünü korumayı başarmış ve kültürel mirasından ödün vermemiştir (Çalışkan, 2005, s.2).

Geleneksel Japon ailesinde tarih boyu bir arada yaşama geleneği süregelmiştir. Ancak gelişen teknoloji, değişen yaşam koşulları ve artan nüfusa bağlı olarak aile yapısında da değişiklik olmuş ve konut biriminde çekirdek aile şeklinde yaşama biçimi yaygınlaşmıştır. Konut biçimlenişinde önemli bir faktör olan kullanıcı sayısındaki değişim, konut içi mekân biçimlenişini de önemli ölçüde değiştirmiştir. Yaygın kullanıma bakıldığında konutların genel görüntüsü sade ve basittir. İşlevsel olmayan donatıların kullanımından kaçınılmaktadır. Taşıyıcı, yüzey kaplama ve örtü malzemesi olarak doğal olana yönelim mevcuttur. Yapı ve mekânlarda basit geometriler kullanılmakta, organik formlara yönelme görülmemektedir (Çilekar, 2019, s.67). Geleneksel konut tipolojisi ile başlayan bu anlayış modern konut yapılarında da sürdürülmektedir (Resim 5). Tüm bunların kültürlerinden bağımsız olduğu düşünülmemelidir.



Resim 5: Geleneksel (solda) ve modern (sağda) Japon konutuna ait iç mekân tasarımları

Aynı zamanda Japonya, jeolojik yapısından kaynaklı olarak sıcak ve şifalı su kaynakları bakımından zengin bir ülkedir. Buna bağlı olarak kaplıca kültürü oldukça gelişmiştir. Japon kaplıcalarına “onsen” adı verilmektedir. Onsen, kelime anlamı olarak sıcak ve kaynak kelimelerinin birleşiminden gelmekte olup kaplıca-ılıca anlamında kullanılmaktadır ve burada kullanılan sular, zengin mineral içeriği olan doğal kaynaklardır. Onsenler doğal oluşumlar olduğu için bazılarının geçmişi binlerce yıl öncesine kadar dayanmaktadır. Temizliklerine ve sağlıklarına önem veren Japon halkında, tatilleri ailecek veya arkadaşlarla onsenlerde geçirme eğilimi yaygındır. Bu eğilim en eski Japon kültüründen günümüze dek süregelen bir gelenek halini almıştır.

Din Olgusu

Japon toplumunda dini açıdan karmaşık bir yapı hâkimdir. Şintoizm, tarih öncesi çağlardan kalma animistik inanç şekillerinin Budist, Taoist ve Konfüçyüsçü unsurların da etkisiyle Antik Çağ'da şekillenmeye başlayan modern biçimidir. M.S. 5. ve 6. yüzyıllarda komşusu olan ülkelerle ticarete başlayan Japonya, Kore yönünden gelen birçok etkiye maruz kalmıştır. Bunun sonucunda Budizm ve Konfüçyanizm inançlarının Japonya'ya girdiği bilinmektedir. Bu şekliyle Japonya'da Budizm, Konfüçyanizm ve Şintoizm olmak üzere üç temel inanç sistemi tanımlanmıştır (Nakamura, 2006; Arık, 2015; Turan ve Battal, 2017). Şintoizm dini diğer dinlere hoşgörü ile bakan bir din olarak mensuplarına Şinto dini haricinde, başka dinleri de benimseyebilecekleri esnekliğini sağlamıştır. Bu yüzden Japon halkında aynı anda tek bir dini inanın olmadığı görülmektedir. Halk arasında ilk olarak Budizm yaygınken, bunu Şintoizm ve Konfüçyanizm dini takip etmektedir. Japonya'da kültür ve dini birbirinden ayırmak zordur. Çünkü Japon halkında din olgusu farklı seyretmektedir. Günlük yaşamlarında dinin değerlerine ve felsefesine göre yaşayan Japon halkı için kültür ve din kaynaşmış bir bütündür. Japonya'da Özellikle II. Dünya Savaşı'nın ardından yayılma ortamı bulan, barışçıl ve uzlaşmacı niteliklere sahip Budizm inancının öğretilerine göre yaşanmaktadır (Şenavcu, 2015, s.21).

Tapınma ayini öncesinde vücudun ve ruhun kirlerden arınması için yapılan yıkanma eylemi neredeyse her dinde evrensel bir öğüttür. Japonların yaygın inancı Budizm de vücudun yıkanması ve temiz olunması gerektiğini öğütlemiştir. Aynı zamanda Budizm'de yıkanmak ruhsal bir faaliyet olarak görülmektedir.

JAPON BANYO MEKÂNLARININ GELİŞİMİ

Japonya'da banyo "ofuro" ya da "furo" sözcükleri ile adlandırılmaktadır. Japonlar küçük yaşlardan itibaren banyo kültürüne aşına yetiştirilmektedir. Neredeyse her gün yıkanan Japonlar için yıkanma eylemi yaşamlarında önemli yer tutmaktadır (Güvenç, 2002, s.76). Yılda dört mevsimin yaşandığı ülkede, nemli yaz aylarında terlemeyi azaltmak ve serinlemek için sıkça yapılan bu eylem kışları da vücudu ısıtmak için yapılmaktadır (Erdemir, 1993, s.52). Toplum olarak dünya üzerinde en sık banyo yapan milletlerin arasında yer aldığı düşünülmektedir. Çünkü Japon halkı için banyo, beden temizliğinin yanı sıra ruhsal bir arınma ritüeli olarak görülmektedir.

Japon kültüründe “Sentou” olarak adlandırılan halk banyoları günümüzde de yaygın olarak kullanılmaktadır. Bu mekânlar tıpkı tarih öncesi çağlarda olduğu gibi yalnızca yıkanma yerleri değil aynı zamanda halk için bir buluşma ve sosyalleşme ortamıdır (Güleç, 2018, s.117).

Japonya’da, 20. yüzyıla kadar dünyanın birçok ülkesinde olduğu gibi, çok az insanın evinde temiz suya erişim imkânı olmuştur. Resim 6’da 1900’lü yıllara ait bir yıkanma hacmi görülmektedir. Evinde su erişimi olmayan birey, kadınlar tarafından bir fiçı içinde yıkanmaktadır. Akan su erişimi olmadan, taşıma su ile yıkanmakta ve ardından atık su gideri olmayan fiçı içinde biriken pis su tahliye edilmektedir².

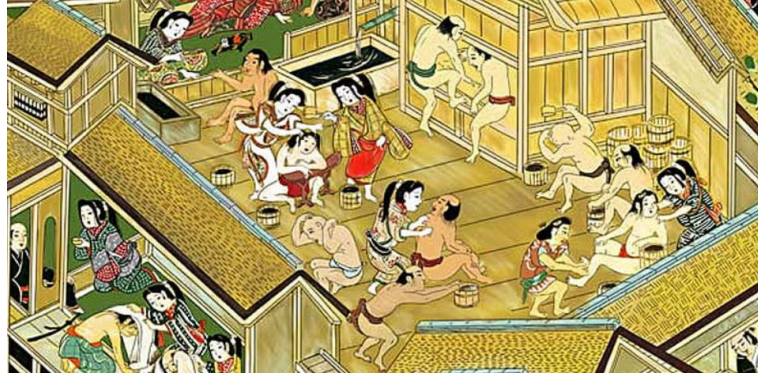


Resim 6: 1900’lü yıllara ait fiçı içinde yıkanan insan görseli

Japonya her ne kadar bir ada ülkesi olsa da temiz suya erişim eski dönemlerde kolay olmamıştır. Bu yüzden Japonlar buhar banyosu dedikleri sistemi keşfetmişler ve geliştirmişlerdir. Bu sistem günümüzdeki sauna ve buhar odaları mantığında işleyen mekânlardır. Burada işleyiş, küçük bir alanda ateş yakılarak başlar, mekmekân ısı istenen seviyeye geldiğinde üzeri yanmayan bir örtü ile kapatılır ve ısınan ortamın su ile teması sağlanarak buhar çıkışına olanak verilmesi mantığıyla çalışmaktadır. Burada eylemler halk tarafından toplu olarak yapılmaktadır. Toplu banyolara diğer bir örnek ise tapınak banyolarıdır. Bu banyolar özellikle İmparator Edo döneminde (1603-1868) yaygın olarak kullanılmıştır. Evlerinde banyo mekanı bulunmayan insanlar belirli bir ücret karşılığında bu alanlara gelmişler ve toplu şekilde yıkanmışlardır. Japon kültüründe çıplaklık önemli olmadığı için kadınlar ve erkekler aynı alanda üzerlerinde tek parça çamaşırlar ile yıkanmışlardır (Resim

² <https://bit.ly/3oCVN5m> (Erişim Tarihi: 9 Ocak 2021)

7). İmparator Meiji dönemine geldiğinde halk banyoları artık günümüzde kullanılmakta olan halini almıştır. Kamu banyolarının atası tapınak banyoları olduğu için girişleri hala tapınak girişi gibi yapılmaktadır³.



Resim 7: Edo dönemi halk banyosu tasviri

Banyo Mekânlarının Biçimlenişi

Yıkama eyleminin tarihsel gelişiminin anlatıldığı bölümde Sanayi Devrimi ve diğer teknolojik gelişmelerden sonra insanlar, nüfusun da artmasıyla birlikte yıkama eylemlerini toplu yıkama alanlarından kendi evlerine taşımaya başlamışlar ve 1970'li yıllardan itibaren hızla her evde banyo mekânı oluşmaya başladığı bilgisine yer verilmiştir.

Günümüzde yıkama eylemi birçok kültürde ayakta, kaygan bir zeminde ve akan bir suyun altında hızlıca duş alma şeklinde gerçekleşmektedir. Bu hem kaygan zeminden dolayı tehlikeli hem de su sarfiyatı açısından ekonomik bulunmamaktadır. Bu açıdan bakıldığında bazı kültürler Japonlar gibi duş alınması gerekliliğini savunmuşlardır. Japonlar bu eylemi, oturarak yapmaya özen göstermişlerdir. Bir sünger ile beden kirlerini temizlerler ve ardından bir kovaya doldurdukları su ile durularak fiziksel olarak temizlenmektedirler. Bu da onların kayıp düşmesini engellemekte ve normal bir duşa göre suyun %10'unu kullanarak su tasarrufu sağlamaktadır.

Japonya'da banyo aktivitesi iki aşamadan oluşmaktadır (Fujimori, 1993; Aoki, 1983). İlk aşama yukarıda da bahsedilen oturarak ve bedeni fiziksel kirlerinden arındırmak için yapılan yıkama şeklidir. İkinci aşama ise ruhsal arınma ritüelini içinde barındıran bir eylemdir. İlk aşamada fiziksel kirlerinden arınmış olan birey, burada su ile doldurulmuş küvete girerek ruhsal ve zihinsel arınmayı amaçlamaktadır (Erdemir, 1993, s.52). Bu iki aşama için Japon banyo mekânları, hem duş hem küvet barındıracak şekilde biçimlenmiştir (Resim 8).

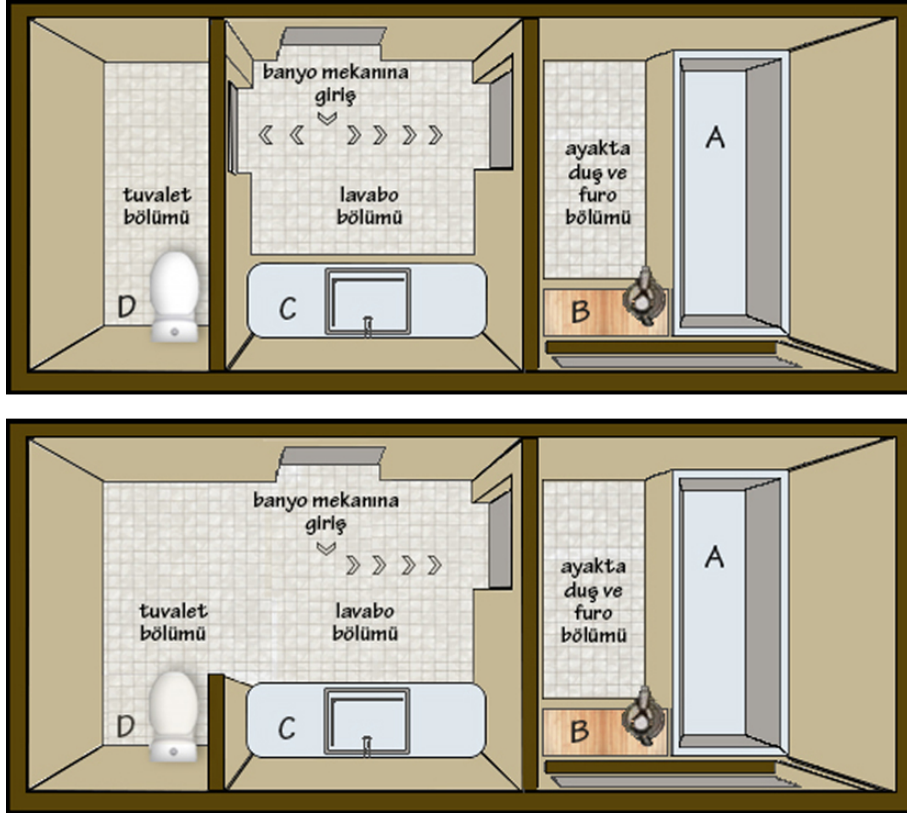
³ https://tr.qaz.wiki/wiki/Japanese_Buddhist_architecture (Erişim Tarihi: 9 Ocak 2021)



Resim 8: Modern Japon banyosunda duş ve küvet elemanlarının bir arada olduğu iç mekân kurgusu

Resim 8’de görülebileceği üzere banyo mekânında duş armatürü, oturma elemanı ve küvet bulunmaktadır. Japonya’da banyolar günlük olarak uzun zaman geçirilen mekânlar olduğu için bol gün ışığı almasına ve havalandırma sistemlerine dikkat edilmektedir. Bu amaçla geniş pencere açıklıklarının kullanımı yaygındır.

Japon banyolarında mevcut işlevlerin mekân içindeki kurgusu diğer toplumlardan farklıdır. Ayakta duş ve ofuro (küvet) bölümü ayrı bir birim olarak çözülürken, el yıkama ünitesi ve tuvalet bölümü bu alanın dışında bırakılarak ayrı alanlarda çözülmektedir (Morse, 2011, s.207; Ozaki ve Lewis, 2006, s.97). Bazı tasarımlarda ise el yıkama ünitesi ile tuvalet bölümünün aynı hacim içinde konumlandırıldığı çözümler de mevcuttur (Resim 9). Her iki durumda da yıkanma eyleminin gerçekleştiği hacim diğer işlevlerin bulunduğu hacimlerden kesinlikle bağımsızdır (Ozaki ve Lewis, 2006, s.97). Bu kurgudaki amaç günlük olarak yıkanan ve banyoda uzun zaman geçiren Japon bireylerin, diğer aile fertlerinin bu hacim içindeki diğer ihtiyaçlarını gerçekleştirmesini engellemektir. Bu amaçla küvet ve duşun olduğu bölüm aynı hacim içinde ayrı bir alanda çözülmüştür. Tuvaleti ve el yıkama ünitesini kullanacak kişi, banyo yapan bireyi rahatsız etmeden bu işlevleri gerçekleştirebilmektedir.



Resim 9: Banyo hacminin eylemlere göre ayrılmasını anlatan görselleştirme

Resim 9’da yer alan görselleştirmede banyo mekânı;

- A bölümü, furo ya da ofuro denilen, içinde uzun süre kalınan ve Japonlar için bir ritüele dönüşen eylemin yapıldığı bölüm,
- B bölümü, furoya girmeden önce bedenin sabun, sünger ve su ile temizlendiği, kişinin oturarak bedensel kirlere arınma eyleminin gerçekleştiği duş alanı,
- C bölümü yıkanma eyleminin gerçekleştiği hacmin ve tuvalet bölümünün dışında çözülmüş olan el yıkama ünitesinin bulunduğu alan,
- D bölümü ise yıkanma eyleminin gerçekleştiği hacmin ve el yıkama bölümünün dışında çözülmüş olan tuvalet bölümünün bulunduğu alan olarak biçimlenmiştir.

Küvet içinde yıkanma eylemi çoğunlukla saatlerce sürmektedir. Japonlar küvette kitap okuma, televizyon izleme ve diğer birçok aktiviteyi gerçekleştirmektedir. Su sarfiyatına önem verdikleri için doldurulan küvetteki su değiştirilmeden tüm aile tarafından kullanılmaktadır. Bunun için suyun sıcak ve temiz kalmasına özen göstermektedirler. Suyun sıcak kalması için bazı küvet hazneleri portatif bir şekilde kapanabilmektedir (Resim 10). Suyun temiz kalması içinse özel bir toz geliştirmişlerdir. Bu sayede tek bir küvetin doldurulması ile tüm aile fertleri günlük banyo ritüellerini ekonomik bir şekilde gerçekleştirebilmektedir.



Resim 10: Portatif sistemle kapatılabilen ahşap küvet (furo)

Japonlar kültürlerine sıkı sıkıya bağlı olan bir toplum olarak yaşamlarının her alanında özlerinden kopmamaya özen göstermektedir. Ayrıca inançları gereği de doğaya ve doğal olana saygılıdır. Mimaride ileri teknolojiler konusunda ilerleseler dahi mekân biçimlenişi, mobilya ve malzeme kullanımı konusunda geleneklerinden kopmayarak geleneksel tasarım anlayışlarını korumuşlardır. Banyo kültürü nasıl ki mekân biçimlenişiyle ilişkili ise malzeme kullanımı da kültürlerinden bağımsız değildir. Japon banyoları için kullanılan “furo” kelimesi “ahşap küvet” anlamına gelmektedir. Bu ahşap küvetlerin kenarları dik ve yüksekliği 60 cm’dir. Japon evleri ve apartmanlarında yaygın olarak kullanılmaktadır (Yüksel, 2017, s.100). Japon banyosu ile ilgili yapılan görsel incelemelerde, doğal taş ve ahşap malzeme, doğal renk kullanımının yaygın olduğu görülmektedir (Resim 11).

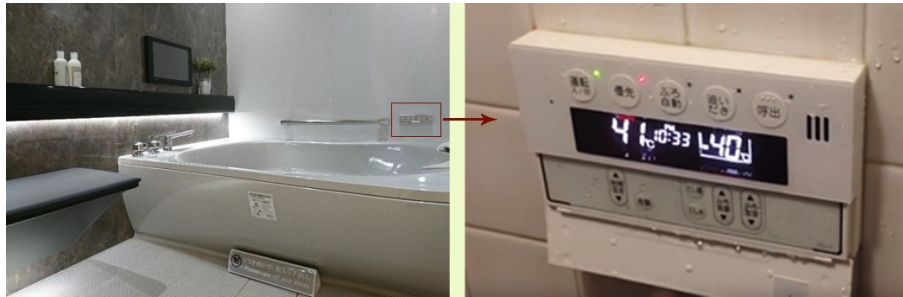


Resim 11: Furo adlı ahşap küvet ve banyoda kullanılan doğal malzemeler

Japon Banyolarında Teknoloji Kullanımı

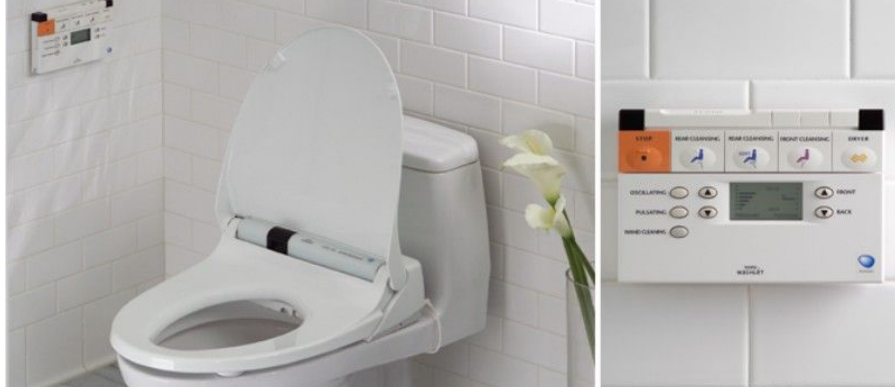
Japonlar birçok alanda olduğu gibi banyo mekânları konusunda da ileri teknolojiler ile hayatlarını kolaylaştırmaktadır. Sağlanan bu kolaylıklar evlerinde kullandıkları akıllı otomasyon sistemleri ile mümkün olmuştur. Duş, küvet ve klozet gibi sistemlere entegre olarak çalışan elektronik gösterge panelleri sayesinde hayatlarının merkezinde yer alan banyo aktivitesinde pratik imkânlarla sahip olmuşlardır. Aşağıda görülen panel hem duş sistemini hem küvet sistemini kontrol amaçlıdır (Resim 12). Bu paneller aracılığı ile küvet (furo) ve duşta;

- Akan suyun sıcaklığını ayarlama,
- Küvetin doldurulacağı seviyeyi belirleme,
- Doldurulan küvetteki suyun sıcaklığını ayarlama,
- Soğuyan suyu tekrar ısıtabilme,
- Panel ile entegre çalışan gelişmiş ses/müzik sistemi,
- Acil bir durum olduğunda yardım çağırabilme gibi özellikler kontrol edilebilmektedir.



Resim 12: Küvet kenarında konumlandırılan elektronik gösterge paneli

Japonlar teknolojiyi, tuvaletlerinde elektronik gösterge panelleri ile kontrol edebildikleri akıllı klozet olarak adlandırılan sistemde de kullanmaktadır (Resim 13).



Resim 13: Akıllı klozet sisteminde kullandıkları elektronik gösterge paneli

Bu panel aracılığıyla,

- Ortamdaki pis kokuyu emebilme,
- Gelişmiş vakum gücü sayesinde minimum su sarfiyatı ile gider kontrolü sağlayan sifon sistemi,
- Klozet kapağı sıcaklığı ayarı,
- Her kullanımda kendini temizleyebilen klozet kapağı,
- Kendini temizleyebilen klozet,
- Taharet musluğunun yönü ve basıncının ayarlanabilmesi gibi özellikler kullanılabilir.

Geleneksel ve kültürel bağlılıkları ile yaşamlarını sürdüren Japon halkı hem küresel hem yerel olarak teknolojiye yaşanan gelişmeleri hayatlarına entegre etmişlerdir. Böylece yıkanma eylemini günlük koşuşturmaya içinde daha pratik şekilde yaşamları ile bütünleştirmişlerdir. Bu gibi unsurların kullanılması ile kültürel sürdürülebilirliğe katkı sağlandığı düşünülmektedir.

Sonuç

Dünyanın en eski medeniyetlerinden biri olan Japon toplumu, yıkanma eylemini hayatlarının merkezine koymuştur. Bu tutumda, benimsedikleri din olan Şintoizm ve Budizm'in yıkanmayı ve temiz olmayı öğütmesi, bir ada ülkesi olmasından kaynaklı olarak su ile etkileşimin tarih boyu yoğun olması, mitolojik inançları gibi birçok etken sayılabilir. Banyo mekânının biçimlenmesi de yine bu etkenlerden bağımsız değildir. Fiziksel, ruhsal ve zihinsel arınmaya dayalı iki aşamalı yıkanma şekli banyoda iki farklı yıkanma alanı yaratmıştır. Aynı şekilde bu

eylemin günlük olarak ve saatlerce yapılması banyo hacminin yıkanma ve tuvalet olarak iki ya da üç farklı alanda çözülmesiyle sonuçlanmıştır. Ohnuki-Tierney (1984) çalışmasında da bahsettiği gibi Japon kültüründe banyo mekânlarının fiziksel ve ruhsal arınma amaçlı değerlendirildiği için sembolik bir anlam taşımaktadır. Bu mekânların tuvalet ve el yıkama bölümünden ayrı tutulması ile hijyen koşulları artmış ve bu sayede yıkanma eylemi gerçek bir arınma ritüele dönüşmüştür. Uzak Doğu din ve felsefelerinde yer alan doğaya duyulan saygı ile doğallık ve yalınlık gibi kavramlar, Japon toplumunun yaşam biçimini ve dolayısıyla mimarisini de etkilemiştir. Bu doğrultuda banyoda kullanılan malzemelerin seçiminde doğal olandan yararlanılmış ve kültürel sürdürülebilirlik sağlanmıştır. Bu eğilim sahiplendikleri kültürel geçmiş ve inançları ile ilişkilidir. Gelenekçi bir toplum yapısına sahip olsani da teknolojik anlamda oldukça gelişmiş bir ülke olan Japonya’da, birçok ülkede lüks sayılabilecek teknolojik imkânlar yıkanma ve tuvalet alanlarında neredeyse her evde kullanılarak günlük yaşamı kolaylaştırmıştır.

İç mimarlık mesleği gereği mekân tasarımı yapılırken, kullanıcı bilgisi ve kültürü göz ardı edilmemelidir. Çalışmada bahsedilen banyo biçimlenişini etkileyen unsurlar, her kültür için farklı olabilmektedir. Bu bağlamda tasarım kuram, yöntem ve pratiklerine bağlı kalınarak mekân tasarımı yapılması ve kullanıcının veya kullanıcıların kültürel bilgisinin edinilmesi gerekmektedir. Kültürden bağımsız olarak ortaya konan tasarımlar kullanıcı tarafından benimsenmeyerek unutulacak ve işlevini yitirecektir.

Kaynakça

- Altuntaş, B. (2019). Toplu Konut Banyoları Mekân Kalitesinin ve Müşteri Memnuniyetinin Belirlenmesi: İstanbul Elite City Toplu Konut Projesi Örneği. Yüksek Lisans Tezi. İstanbul: Mimar Sinan Güzel Sanatlar Üniversitesi Fen Bilimleri Enstitüsü İç Mimarlık Anabilim Dalı, İç Mimarlık Programı.
- Akbay, O.H. (2014). Japon Mitolojisinde Kadın İmgesi. *Selçuk Üniversitesi Edebiyat Fakültesi Dergisi*. 32. 79-88.
- Arcan, E.F. & Evcı, F. (1987). *Mimari Tasarıma Yaklaşım*. İstanbul: Tasarım Yayın Grubu.
- Arık, D. (2015). Şintoizm, *Dinler Tarihi*, B. Adam (ed.), Ankara: Grafiker Yayınları, 466-479.
- Aoki, M. (1983). Churyu jutaku no heimen kosei ni kansuru kenkyu (A study of middle-class housing plans) *Jutaku Kenchiku Kenkyujoho*. 10. 85-95.
- Aytaç, A. ve Öğüt, T. Ş. (2015). Türkiye’de Modern Banyonun Değişimi: Dergi Reklamları Üzerinden Bir Değerlendirme. *Yaşar Üniversitesi Dergisi*. 10 (37). 6381-6477.

- Erdemir, E. (1993). Culture-Space Relationship: Japanese Traditional Residential Interiors. Yüksek Lisans Tezi. Ankara: Bilkent Üniversitesi Güzel Sanatlar Enstitüsü İç Mimarlık ve Çevre Tasarımı Programı.
- Ertuğrul, A. (2009). Hamam Yapıları ve Literatürü. *Türkiye Araştırmaları Literatür Dergisi*. 7 (13). 241-266.
- Fitoz, İ. (1999). Islak hacimlerin Tarihsel Perspektif İçinde İncelenmesi. Yüksek Lisans Tezi. İstanbul: Mimar Sinan Güzel Sanatlar Üniversitesi Fen Bilimleri Enstitüsü İç Mimarlık Anabilim Dalı, İç Mimarlık Programı.
- Fujimori, T. (1993). *Nihon no Kindai Kenchiku (Japan's Modern Architecture)*. Tokyo: Iwanami Shoten Publishing.
- Çalışkan, S. (2005). Son Yüzyıl Japon Mobilya Tasarımında Gelenekler. Yüksek Lisans Tezi. İstanbul: Marmara Üniversitesi Güzel Sanatlar Enstitüsü İç Mimarlık Ana Sanat Dalı İç Mimarlık Programı.
- Çilekar, C. (2019). Uzakdoğu Ülkeleri'ndeki Farklı İç Mimarlık-Tasarım İlişkisi. Yüksek Lisans Tezi. İstanbul: Marmara Üniversitesi Güzel Sanatlar Enstitüsü İç Mimarlık Ana Sanat Dalı İç Mimarlık Programı.
- Genç, Ö. (2020). Orta Çağ Avrupası'nda Temizlik Kültürü 1-2. *Akademik Tarih Söyleşi Serisi Röportajı*.
- Giedion, S. (1955). *Mechanization Takes Command*. New York: Oxford University Press.
- Güleç, F.E. (2018). Japon Halk Mimarisinde Köy Evi (Minka). Doktora Tezi. Konya: Selçuk Üniversitesi Sosyal Bilimler Enstitüsü Sanat Tarihi Anabilim Dalı.
- Güler, B. (2000). Mimari-Doğa İlişkisi ve Doğayla Uyumlu Mimari Tasarım Yaklaşımları Üzerine Bir İnceleme. Yüksek Lisans Tezi. İstanbul: İstanbul Teknik Üniversitesi Fen Bilimleri Enstitüsü.
- Güvenç, B. (2002). *Japon Kültürü (6)*: İstanbul: Türkiye İş Bankası Kültür Yayınları.
- Hasol, D. (1979). *Ansiklopedik Mimarlık Sözlüğü*. İstanbul: YEM Yayınları.
- Hot, İ. (2011-2012). Orta Çağ Avrupa'sında Salgınlar. *Sağlık Düşüncesi ve Tıp Kültürü Dergisi*. 23. 92-95.
- Kaplan, B. (1996). Kırşehir'de Orta Gelir Grubu Konut Kullanıcılarının Yıkanma Alışkanlıkları ve Sahip Oldukları Banyo Mekânlarının Performans Özelliklerinin Belirlenmesi. Yüksek Lisans Tezi. İstanbul: İstanbul Teknik Üniversitesi Fen Bilimleri Enstitüsü Mimarlık Anabilim Dalı Yapı Bilgisi Programı.
- Koç, K. (2020). Ülke Tanıtımı: Japonya. *Asya Araştırmaları Dergisi*. 1 (4). 125-134.
- Konuk, S. (2019). Banyo Sistemleri Tasarım Başarımının Artırılmasına Yönelik Sertifika Tabanlı Bütünleşik Bir Süreç Yönetim Modeli. Yüksek Lisans Tezi. İstanbul: İstanbul

- Teknik Üniversitesi Fen Bilimleri Enstitüsü Mimarlık Anabilim Dalı Proje ve Yapım Yönetimi Yüksek Lisans Programı.
- Morse, E.S. (2011). *Japanese Homes and Their Surroundings*. Tokyo: Tuttle Publishing.
- Nakamura, K. (2006). Deaf in Japan. *Signing and the Politics of Identity*, Ithaca and London: Cornell University Press, 31-32.
- Ohnuki-Tierney, E. (1984). *Illness and Culture in Contemporary Japan: An Anthropological View*. Cambridge: Cambridge University Press.
- Oruç, Ö. (2009). Islak Mekân Tasarımın ve Bu Tasarımda Kullanılan Donatı Elemanlarının Yaşam Tarzı ve Biçimi Bakımından İncelenmesi, Adana Örneği. Yüksek Lisans Tezi. Adana: Çukurova Üniversitesi Sosyal Bilimler Enstitüsü İç Mimarlık Ana Sanat Dalı.
- Ozaki, R. ve Lewis, J.R. (2006). Boundaries and the Meaning of Social Space: A Study of Japanese House Plans. *Environment and Planning D: Society and Space*. 24. 91-104.
- Ödekan, A. (1997). *Hamam*. İstanbul: Eczacıbaşı Sanat Ansiklopedisi, Dr. Nejat Eczacıbaşı Vakfı Yayını, YEM Yayınları, C.2.
- Paydak, B.Z. (2004). Konutlarda Yıkanma Hacimlerinin Yeri ve Biçimlenişi, Gaziantep Örneği. Yüksek Lisans Tezi. Adana: Çukurova Üniversitesi Sosyal Bilimler Enstitüsü İç Mimarlık Ana Sanat Dalı.
- Şen, M., Demirağ, D. ve Erten, A. (2015). *Suyla Gelen Kültür*. İstanbul: FSF Print House.
- Şenavcu, H.İ. (2015). Dünden Bugüne Japon Budizmi: İnanç ve Uygulamaları. Doktora Tezi. İzmir: Dokuz Eylül Üniversitesi Sosyal Bilimler Enstitüsü Felsefe ve Din Bilimleri Anabilim Dalı Felsefe ve Din Bilimleri Programı.
- Turan, S. ve Battal, E. (2017). Japon Kültüründe Engellilik. *Dilbilimleri Akademik Araştırma Dergisi*. 17 (2). 9-19.
- Yazgan, E. (2004). Konut Banyo Mekânlarında Döşeme ve Duvar Kaplaması Olarak Kullanılmakta Olan Ana Malzemelerin İç Mekân Tasarımı Açısından İrdelenmesi. Yüksek Lisans Tezi. İstanbul: Mimar Sinan Güzel Sanatlar Üniversitesi Fen Bilimleri Enstitüsü İç Mimarlık Anabilim Dalı, İç Mimarlık Programı.
- Yüksek, T. (2002). Japonya Ormanları ve Ormancılığı. *Kafkas Üniversitesi Artvin Orman Fakültesi Dergisi*. 3 (1). 33-41.
- Yüksel, İ. (2017). Geleneksel Japon Konaklama Binası “Ryokan”. *Trakya Üniversitesi Sosyal Bilimler Dergisi*. 19 (1). 93-105.
- Yorulmazer, G. ve Şengül, N. (2017). Turistik Bir Çekicilik Olarak Yıkanma Kültürü ve Tarihsel Süreç İçerisinde Anadolu’daki Gelişimi. *Sosyal Bilimler Dergisi*. Avrasya Bilimler Akademisi, Özel Sayı.

İnternet Kaynakları

- <https://www.akademiktarihtr.com/soylesi/page/2/> (Erişim Tarihi: 03.01.2021)
<https://bit.ly/3sfGMT> (Erişim Tarihi: 04.01.2021)
<http://www.vintageplumbing.com/victoriandesigns.html> (Erişim Tarihi: 05.01.2021)
<https://bit.ly/3ie31L3> (Erişim Tarihi: 05.01.2021)
<https://tr.wikipedia.org/wiki/Japonya> (Erişim Tarihi: 05.01.2021)
<https://tr.wikipedia.org/wiki/Tokyo> (Erişim Tarihi: 06.01.2021)
<https://bit.ly/3nwbQ3J> (Erişim Tarihi: 10.01.2021)
<https://tr.wikipedia.org/wiki/Onsen> (Erişim Tarihi: 10.01.2021)
<https://bit.ly/3oDag1h> (Erişim Tarihi: 10.01.2021)

Görsel Kaynakça

- Resim 1:** Oruç, Ö. (2009). Islak Mekân Tasarımın ve Bu Tasarımda Kullanılan Donatı Elemanlarının Yaşam Tarzı ve Biçimi Bakımından İncelenmesi, Adana Örneği. Yüksek Lisans Tezi. Adana: Çukurova Üniversitesi Sosyal Bilimler Enstitüsü İç Mimarlık Ana Sanat Dalı
- Resim 2:** <https://bit.ly/38xXRX1> (Erişim Tarihi: 03.01.2021)
- Resim 3:** 1901 tarihli banyo, Aytaç, A. ve Ögüt, T. Ş. (2015). Türkiye’de Modern Banyonun Değişimi: Dergi Reklamları Üzerinden Bir Değerlendirme. *Yaşar Üniversitesi Dergisi*. 10 (37). 6381-6477
- 1925 ve 1929 tarihli banyo, <https://bit.ly/2XrEecE> (Erişim Tarihi: 04.01.2021)
- 1947 tarihli banyo, <https://bit.ly/38wwmwF> (Erişim Tarihi: 04.01.2021)
- 1953 tarihli banyo, <https://bit.ly/3brZGX7> (Erişim Tarihi: 04.01.2021)
- Resim 4:** Soldaki, Şen, M. ve diğerleri (2015). *Suyla Gelen Kültür*. İstanbul: FSF Print House. s.72.
- Sağdaki, <https://bit.ly/2LHLnCR> (Erişim Tarihi: 09.01.2021)
- 1953 tarihli banyo, <https://bit.ly/3nyKp9s> (Erişim Tarihi: 04.01.2021)
- Resim 5:** Soldaki, <https://tr.pinterest.com/pin/510806782741903295/> (Erişim Tarihi: 20.05.2021)
- Sağdaki, <https://tr.pinterest.com/pin/320318592228689265/> (Erişim Tarihi: 20.05.2021)
- Resim 6:** <https://bit.ly/35ux7o8> (Erişim Tarihi: 09.01.2021)
- Resim 7:** <https://www.asialogy.com/japonlarin-banyo-kulturu/> (Erişim Tarihi: 09.01.2021)

Resim 8: Soldaki, <https://bit.ly/2Xw0Rgc> (Erişim Tarihi: 09.01.2021)

Ortadaki, <https://bit.ly/3smdjNR> (Erişim Tarihi: 09.01.2021)

Sağdaki, <https://www.pinterest.fr/pin/742671794793998316/> (Erişim Tarihi: 09.01.2021)

Resim 9: Yazar tarafından Photoshop programı kullanılarak çizilmiştir.

Resim 10: <https://tr.pinterest.com/japonica5838/oh-furo/> (Erişim Tarihi: 10.01.2021)

Resim 11: Sağdaki, <https://tr.pinterest.com/pin/787567053581945066/> (Erişim Tarihi: 10.01.2021)

Sol üstteki, <https://tr.pinterest.com/pin/835769643330184141/> (Erişim Tarihi: 10.01.2021)

Sol alttaki: <https://tr.pinterest.com/pin/787567053582080207/> (Erişim Tarihi: 10.01.2021)

Resim 12: <https://bit.ly/35uydQM> (Erişim Tarihi: 10.01.2021)

Resim 13: <https://pt.decorexpro.com/tualet/unitazy/toto/> (Erişim Tarihi: 10.01.2021)