

Samsun/Alaçam'da Geleneksel Bir Konut: Naile Öz Evi¹

A House in Samsun/Alaçam: Naile Öz's House

Nadire Tuba YİĞİTPAŞA²
Fatma YILMAZ³

Araştırma Makalesi / Research Article
Geliş Tarihi / Received: 11.10. 2021
Kabul Tarihi / Accepted: 17.11. 2021
Doi: 10.48146/odusobiad.1008294

Atıf / Citation: Yiğitpaşa, N. T., ve Yılmaz, F., (2021). "Samsun/Alaçam'da Geleneksel Bir Konut: Naile Öz Evi" ODÜSOBİAD 11(3), 853-876, Doi: 10.48146/odusobiad.1008294

Öz

Bir bölgenin coğrafi yapısı, tarih süresince yaşamış olan medeniyetler, halkın demografik yapısı, yaşam biçimleri ve fiziksel yapılaşmaları kentsel dokunun oluşumuna etki etmektedir. İnsanlar yaşam alanlarını şekillendirerek mekân kültürünü belirleyerek mimari tasarımlar oluştururlar. Mimaride görülen bu yapılaşma toplumların tarihi belleğinin şekillenmesinde, kent kimliğinin oluşumunda önemli bileşenlerdendir. Bu bağlamda tarihi kent dokusunda, sürekliliğinin sağlanması ve sosyal ilişkilerin devam ettirilmesi o kente duyulan aidiyet duygusunun güçlenmesinde büyük bir rol oynamaktadır.

Kurtuluş Savaşı sonrası (1919-23- XX yüzyıl) Yunanistan ve Türkiye arasında yapılan zorunlu göçün etkileri, sosyo-kültürel alanda köklü bir değişime sebep olmuştur. Bu değişim; fiziksel çevreyi büyük ölçüde etkilemiş ve insanların gündelik yaşamlarını geçirdikleri konutlara da yansımıştır. Mübadillerin Türkiye'ye geldikleri zaman; memleketin savaştan çıktığı, güç şartlar altında yaşamın devam ettiği, ekonominin çöktüğü ve yapıların harap olduğu bir dönemdir. Göç sürecinde, Türkiye'den Yunanistan'a göç eden Rum ahalisinden bazılarının kendi evlerinin yağmalayarak gittikleri görülmektedir. Ülkedeki bu çöküş ve zor yaşam, mübadele ile gelen halk ile yeniden hareketlenmeye başladığı bir sürece girmiştir. İklim ve coğrafyanın farklı koşulları, ilk zamanlarda mübadiller için yaşamı zorlu kılmışsa da zamanla çevre ve sosyo kültürel yapı ile uyumlu yaşamaya başlayarak kent ekonomisinin canlanmasına katkı sağlamışlardır. Mübadillerin yerleşim bölgelerinden biri, Karadeniz Bölgesi'nin stratejik öneme sahip şehri Samsun ve ilçeleridir. Bu kapsamda Rum köyü olan Alaçam ilçesi mübadillerin iskân edildiği yerleşim yeri olmuştur.

Bu çalışma Alaçam/ Çeşme Mahallesi'nde yer alan tarihe tanıklık etmiş, geleneksel konuta örnek olan Naile Öz'ün evinin plan tipolojisi, malzemesi, inşaat teknikleri, süsleme ve donatı elemanlarını konu almaktadır.

Anahtar Kelimeler: Samsun, Alaçam, Geleneksel, Mimari, Konut.

Abstract

The geographical structure of a region, the civilizations that have lived throughout history, the demographic structure of the people, their lifestyles and physical settlements affect the formation of the urban fabric. People create architectural designs by shaping their living spaces and determining the culture of space. This structuring seen in architecture is one of the important components in shaping the historical memory of societies and in the formation of urban identity. In this context, ensuring the continuity of the historical urban fabric and maintaining social relations play a major role in strengthening the sense of belonging to that city.

¹ Bu makale, Dr. Öğr. Üyesi Nadire Tuba YİĞİTPAŞA danışmanlığında yürütülen "Samsun Alaçam Çeşme Mahallesi Geleneksel Konut Mimarisi / Samsun Alaçam Çeşme Neighborhood Traditional Housing Architecture, Ondokuz Mayıs Üniversitesi, Sosyal Bilimler Enstitüsü, Sanat Tarihi Anabilim Dalı, Samsun 2021." künyeli yüksek lisans tezinden üretilmiştir

² Dr. Öğr. Üyesi, Ondokuz Mayıs Üniversitesi, Fen-Edebiyat Fakültesi, Sanat Tarihi Bölümü, Batı Sanatı Anabilim Dalı, Samsun/Türkiye. tubayigitpasa@omu.edu.tr, orcid no: <https://orcid.org/0000-0002-5197-437X>.

³ Sorumlu Yazar, Mimar-Sanat Tarihi Uzmanı, Ondokuz Mayıs Üniversitesi, Rektörlük, Yapı İşleri ve Teknik Daire Başkanlığı, Samsun/Türkiye. fatmayi@omu.edu.tr, orcid no: <https://orcid.org/0000-0003-2233-8427>.



The effects of the forced migration between Greece and Turkey after the War of Independence (1919-23- XX century) caused a radical change in the socio-cultural field. This change; It has greatly affected the physical environment and is reflected in the houses where people spend their daily lives. When the refugees came to Turkey; It is a period when the country came out of the war, life continued under difficult conditions, the economy collapsed and the buildings were destroyed. It is seen that some of the Greek people who migrated from Turkey to Greece during the migration process left their houses by looting. This collapse and difficult life in the country has entered a period in which it started to mobilize again with the people who came with the exchange. Although the different conditions of the climate and geography made life difficult for the refugees in the early days, they started to live in harmony with the environment and socio-cultural structure over time, contributing to the revival of the city's economy. One of the settlement areas of the emigrants is Samsun and its districts, the strategically important city of the Black Sea Region. In this context, Alaçam district, which is a Greek village, became the settlement where the exchanged people were settled.

This study deals with the plan typology, materials, construction techniques, decoration and equipment elements of Naile Öz's house, which has witnessed the history in Alaçam/ Çeşme Neighborhood and is an example of traditional housing.

Keywords: Samsun, Alaçam, Traditional, Architectural, House.

Giriş

Alaçam; birçok topluluğun yaşadığı ve tarih sürecinin MÖ III. yüzyıla kadar uzandığı bilinen eski bir yerleşim yeridir. Liman kenti ve ticaret merkezi konumundadır. Frigyalılar, Lidyalılar, Persler, Kimmiler bu topraklarda yaşadığı bilinen Anadolu uygarlıklarındandır (Anakök 1953: 3-40; Demir 2018: 25-93; Emecen 2020, 99-116).

MÖ V. yüzyılda Karadeniz’de koloniler kuran Miletoslular tarafından “Zalikus” olarak adlandırılmıştır. Milattan önceki devirlerde İskitler, Yunanlılar, Persler, Selositler, Galatlar, Pontus ve Romalıların bölgede hâkimiyetlerinin olduğu bilinmektedir (Anakök 1953: 3-40; Tarım 2012: Emecen 2020: 99-116). Bölge, MÖ I. yüzyılda Roma İmparatorluğu’nun hâkimiyetinde iken, MS IV. yüzyılın sonunda Bizans topraklarına katılmıştır (Tarım 2012: 3; Emecen 2020: 99-116; <https://samsun.ktb.gov.tr/TR-59620/turklerden-once-samsun.html>, (11.02.2021). Malazgirt Savaşı (1071) sonrası Türklerin Anadolu’ya gelişi ile de Danişmentlilerin hâkimiyeti başlamıştır. XI. yüzyılda Ahmet Gazi tarafından Zalikus ismi Tralköy olarak değiştirilmiştir. Anadolu Selçuklu Devleti’nin 1194 yılında bölgeyi ele geçirmesi ile de Uluköy adını almıştır (Mert ve Hovardaoğlu 2018: 32).

Anadolu Beylikleri Dönemi’nde; Anadolu Selçuklu Devleti’nin hâkimiyetine son veren İlhanlı hükümdarı Bahadır Han tarafından Uluköy adı Alaçam olarak değiştirilmiştir. Osmanlı Devleti egemenliğine girene kadar, sırasıyla Kadı Burhâneddin (1381-139), İsfendiyaroğulları, Candaroğulları beylikleri tarafından yönetilmiştir (Tarım 2012: 3-7; <https://samsun.ktb.gov.tr/TR-231321/alacam-ilcesi.html>; Sezen 2017: 29).

Osmanlı İmparatorluğu hâkimiyeti 1920 tarihine kadar devam etmiştir. Bu tarihlerde Bafra’ya bağlı bir köy yerleşimi olan Alaçam, 1 Eylül 1944 tarihinde 4642 numaralı kanun kapsamında Samsun’un 8. ilçesi olmuştur.

1923 Lozan Antlaşması (Turan 2003: 214-217) sonucu sonrasında yapılan nüfus mübadelesi (Arı 2014: 2) ile o dönemlerde Bafra yerleşimi olan Alaçam’a Selanik’ten göçler başlamıştır. İlk göç kafilesi 1924’de Sarışaban’dan, ikinci ise 1925 yılında da Drama’dan gelmiştir (Sarisakal 2017: 317-322; İpek 2000: 29). Günümüzde Alaçam’da genel olarak ikinci ve üçüncü kuşak mübadil torunları yaşamaktadır.

Samsun İli Alaçam İlçesinin Kültürel Mirası ve Karakteristik Özellikleri

Alaçam ilçesinde farklı dönemlere ait arkeolojik sit alanları bulunmaktadır. Sivritepe, Dedetepe ve Gökçeboğaztepe höyükleri Hitit Dönemi’ne tarihlendirilmiştir. Sivritepe Höyüğü’nde Miletoslulara ait buluntular açığa çıkarılmıştır (Yılmaz ve Zeybek 2016: 372).

Ayrıca ilçede; Çeşme, Yenicami ve Karşıyaka mahallelerini içerisine alan kentsel sit alanı bulunmaktadır. Mübadele öncesi kurulmuş olan bu mahallelerde, dini, kültürel ve sivil yapılar yer almaktadır (Mert ve Hovardaoğlu 2018: 32). Samsun Kültür ve Tabiat Varlıklarını Koruma Kurulu tarafından tescillenmiş yapıların çoğu konutlardan oluşmaktadır.

İlçede yaşayan gayrimüslim halkın çoğunluğu küçük el sanatları ile uğraşan esnaflardan oluşmaktadır. Meydan ve yakın çevresindeki sokaklarda, bazı dükkanların üzeri konut olarak kullanılmıştır. Gelir düzeyindeki farklılıklar konut yapılarında kendini göstermektedir. Tütün üretimi ve ticareti ile uğraşan, gelir seviyesi yüksek tüccarların yaşadığı Çeşme Mahallesi’nde büyük konaklar çoğunluktadır (Mert ve Hovardaoğlu 2018: 33-34). Genelinde iki katlı konutlar ayrıık nizamda ve bahçe içerisindedir. Eğimli araziye konumlanan evlerin bodrum katlarının bir bölümü toprak altında kalmıştır.

Bu çalışmanın konusunu oluşturan Çeşme Mahallesi, Çeşme 3. Sokak’ta bulunan Naile Öz Evi 154 ada, 1 numaralı parselde yer almaktadır. 25.07.2003 gün ve 740 sayılı karar ile tescil edilerek, koruma altına alınmıştır. Konutta; yerleşim düzeni, planı, cephe ve süsleme özellikleri açısından irdelenerek değerlendirme yapılmıştır.

Tarihçesi

Yapının inşa tarihi hakkında bilgi veren herhangi bir kitabe tespit edilememiştir. Ancak, Doğal ve Kültürel Varlıkları Koruma Envanter bilgilerinde yapının bahçesinde bulunan çeşmenin kitabesinde 1899 tarihinin yer aldığı belirtilmektedir. Konut plan ve cephe kompozisyon özellikleri ile tarihi



çeşmenin yapım tarihi birlikte değerlendirildiğinde konutun XIX. yüzyılın sonlarında inşa edilmiş olma olasılığı yüksektir. Mübadele sürecinde üç yaşında iken gemi ile Samsun'a gelen Naile Öz Hanımefendinin yaşamış olduğu bu evin, geçmişte aynı değişim sürecinde Yunanistan'a giden Berber Hiristo'ya ait olduğu bilinmektedir.⁴ Konutta; uzun süre kullanılmaması ve defincilerin kaçak kazı yapmaları sonucu oluşan tahripler de gözle görülmektedir.

Yerleşim Özellikleri

Geniş bir arazi üzerine kurulmuş, bahçesinde çamaşırhane, ahır ve çeşme bulunmaktadır. Günümüzde kullanılmayan yapının bahçesinde bulunan XIX. yüzyıl Osmanlı Dönemine ait taş oymalı çeşmenin (**Görsel 1**) mimari taş süslemesi 21.01.2004'de çalınmıştır (<https://kvmgm.ktb.gov.tr/TR-44502/samsun-ili-alacam-ilcesindeki-cesmesinden-calinan-mimar-.html> (22.01.2020)).



Görsel 1: Çalınan Çeşmenin Özgün Hali,

(<http://kvmgm.gov.tr/yazdir?040F243CD3FA7CB1FD8A52860C77EC26>, Erişim Tarihi: 22.01.2020).

Plan Özellikleri

Her iki kat, geleneksel Türk evlerinde yaygın olarak görülen iç sofalı plan şemasına (Eldem, 1968: 28-30) sahiptir. Bu sofa, kuzey-güney doğrultulu ve dikdörtgen formlu olarak tasarlanmıştır. Konutun etrafı bahçe olup, bu bahçenin ortasında zemin üzeri bir katlı olarak inşa edilmiştir (**Görsel 2**). Yapıya esas giriş, kuzey cepheden sağlanmıştır. Konutun çatısı ise alaturka kiremit ile kaplı kırma çatıyla örtülmüştür. Alaçam evlerinde nadir olarak görülen, çatıya çıkışı sağlayan merdiven yuvası veya kuzgunluk⁵ olarak adlandırılan kedilik, bu evde karşımıza çıkmaktadır (**Görsel 3**).

⁴Şahsa ait özel mülkiyet hakkında bilgiler için Naile Hanım'ın torunu, Alaçam'da doğmuş ve günümüzde Alaçam'da yaşayan Mimar Dilek Pak'ın anlatımlarından faydalanılmıştır.

⁵ Kuzgunluk: Sinop ve Zonguldak yöresinde kiremitliğe çıkmak için çatıda açılan deliğe verilen isim olarak bilinir. Bknz: Kuban, 1995, 255.

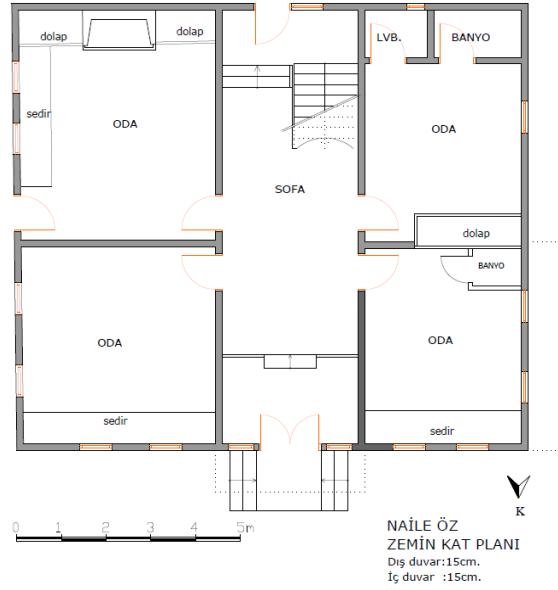


Görsel 2: Kuş Bakışı Vaziyet Görünümü,
(<https://parselorgu.tkgm.gov.tr/#157174/154/1/1542801692514>, Erişim Tarihi:
22.01.2020).



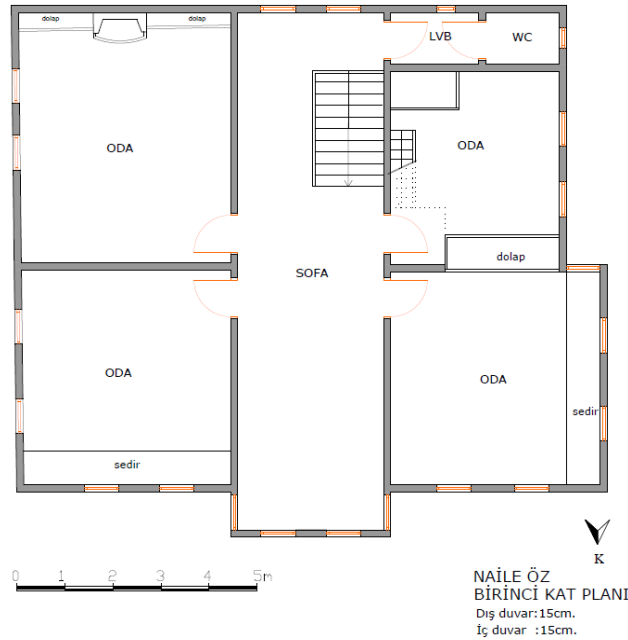
Görsel 3: Genel Görünüm.

Zemin kat planı; konuta, kuzey cephenin orta aksında bulunan çift kanatlı esas giriş kapısından girilmektedir. Ortada, dikdörtgen formulu iç sofa ve bu sofanın doğu batısında ikişer mekân yer almaktadır (**Görsel 4**). Giriş kapısı ile iç sofa, pabuçluk mekânı ile ayrılmıştır. Giriş kapısının aksında ve iç sofanın güneyinde üst kata çıkışı sağlayan merdivenler yer almaktadır. Üç basamak ile ulaşılan sahanlıktan bahçe çıkış kapısına ulaşılmaktadır.



Görsel 4: Zemin Kat Rölöve Planı.

Birinci kat planı; dikdörtgen formulu iç sofanın iki yanında odalar düzenlenmiştir. Sofanın doğusunda, kare formulu bir oda ve dikdörtgen formulu iki mekân yer almaktadır. Batı yönünde ise kare ve dikdörtgen formulu birer oda bulunmaktadır (**Görsel 5**). Sofanın kuzey bölümü ve girişin üzeri üç yönden pencereleri bulunan çıkma ile sonlandırılmıştır.



Görsel 5: Birinci Kat Rölöve Planı.

Cephe Özellikleri

Yapının kuzey ve batı cepheleri hareketli, doğu ve güney cepheleri ise oldukça sade tasarlanmıştır. Genel olarak bütün cepheler; ahşap malzemeli kat silmeleri ve kornişlerle hareketlendirilmiştir. Silmelerde sadelik ön planda olup düz silme şeklindedir. Ayrıca saçak altları ahşap malzeme ile kapatılmıştır. Bu cephelerden;

Kuzey cephe; hareketli ve simetrik düzene sahip, en önemli ve giriş cephesidir. Çıkma, kapı ve

pencerelerden oluřan bir düzene sahiptir (**Görsel 6-7**). Cephe yatay kat silmesi ile iki yüzeye ayrılmıř olup, orta aksında ve giriř kapısının üzerinde; dört adet profilli konsollarla desteklenmiř sofa çıkması yer almaktadır. Cephenin ve çıkmanın düřey köşeleri, ahřap köře pervazları ile sonlandırılmıřtır (**Görsel 8**).



Görsel 6: Kuzey Cephe (Giriř Cephesi).



Görsel 7: Kuzey Cephe.



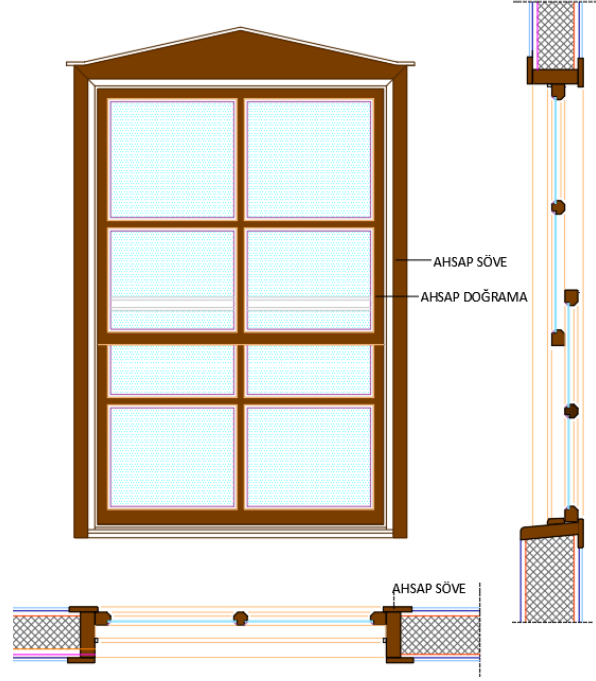
Görsel 8: Kuzey Cephe Cumbası.

Zemin kata orta akstan, simetrik üç basamakla ulaşılan su basman kotu ile giriş yapılmaktadır. İki konsol arasında yer alan ahşap kapı, dikdörtgen formlu ve çift kanatlıdır. Kapının üzerinde aynı genişlikte dikdörtgen formlu düşeyde üç, yatayda iki bölümlü ışıklık bulunmaktadır. Ön kısmında düşey doğrultuda yuvarlak kesitli yedi adet demir şebeke mevcuttur. Kapı ve ışıklığın sövesi oldukça sade tutulmuştur. Ayrıca kapının iki yanında ise simetrik düzende dikdörtgen formlu kim geldi pencereleri yer almaktadır. Bu pencereler ahşap bir kayıt ile düşeyde ikiye, yatayda üç parçaya bölünmüştür. Pencere kanatları altta 1/3, üstte 2/3 oranında ortadan iki yana açılmaktadır. Altta açılan küçük kanatlar sediri kullanan kişinin dışarıyı izlemesi, üstte açılan kanatlar ise odayı havalandırmak için kullanılmaktadır. Ön kısmında yuvarlak kesitli, yatay doğrultulu yedi adet demir şebeke mevcuttur.

Cephenin sağ ve sol yüzeyinde, kim geldi pencereleri ile aynı modelde ikişer adet pencere yer almaktadır. Söveleri oldukça sade tutulmuştur. Yuvarlak kesitli, yatay doğrultulu, yedi adet demir şebeke bulunmaktadır.

Birinci katta, giriş kapısının üzerinde yer alan ve girişe bir anıtsallık kazandıran cumbanın ön yüzeyinde iki, yan yüzeylerinde ise birer adet pencere bulunmaktadır. Dikdörtgen formlu, 1/2 oranında düşey sürme kanat pencereler yer almaktadır. Neoklasik mimaride Yiğitpaşa-Akın Ertek

2020, 219-258) görülen üçgen alınlıklı ahşap sövelerle tamamlanmıştır (**Görsel 9-10**).⁶ Cephenin sağ ve sol yüzeyinde de simetrik düzende giyotin pencere modeli kullanımı devam etmektedir. Üst kat pencerelerin önlerinde altta iki sıra yatay doğrultulu demir şebeke mevcuttur.



Görsel 9: Giyotin Pencere Detayı.



Görsel 10: Birinci Kat Giyotin Pencere.

Güney cephe; yapının oldukça sade olarak düzenlenmiş arka cephesidir. Yatay kat silmesi ile yüzey iki parçaya bölünmüştür (**Görsel 11**). Ayrıca düşey dikmeler ile eşit olmayan dört yüzey

⁶ Ayrıca Karadeniz'in birçok şehrinde ve Anadolu'da cephe detaylarında üçgen alınlığın görünmesi batılılaşma döneminin ayırt edici niteliği sayılmaktadır. Örnekler için bkz. Yıldırım Güneş-Akın Ertek, 2021, 207-246.



oluşturulmuştur.

Zemin kat yüzeyi ahşap dikmelerle eşit olmayan üç parçaya bölünmüştür. Cephenin orta aksında yer alan yüzeyde, bahçeye çıkışı sağlayan kapı dikdörtgen formlu olup tek kanatlıdır. Sağ yanında dikdörtgen formlu kim geldi penceresi yer almaktadır. Cephenin sağ yüzeyinde kare forma yakın küçük bir pencere mevcuttur. Sol yüzeyinde ise pencere açılmayarak sağır bırakılmıştır.

Birinci kat, alt katta olduğu gibi dikmeler ile üç parçaya bölünmüş olup orta yüzeyinde iki adet dikdörtgen formlu, giyotin pencere modeli yer almaktadır. Üçgen alınlıklı söve ile sonlandırılmıştır. Sol yüzey zemin kat ile aynı şekilde sağır olarak devam etmektedir. Sağ yüzeyde ise kare forma yakın küçük bir pencere mevcuttur.



Görsel 11: Güney Cephesi.

Doğu Cephe; yapının sade olarak tasarlanmış diğer bir cephesi olup yatay kat silme ile yüzey iki parçaya bölünmüştür (**Görsel 12**). Cephenin sıvasında dökülmeler görülmektedir.

Zemin katta, cephenin orta aksına denk gelen bölümünde dikdörtgen formlu, üzerinde ışıklığı bulunan, mavi renkte, tek kanatlı kapı yer almaktadır. Işıklık ön yüzeyinde dört adet düşey demir şebeke mevcuttur. Sağ ve sol yüzeylerde dikdörtgen formlu ikişer pencere yer almaktadır. Pencere kanatları altta 1/3, üstte 2/3 oranında ortadan iki yana açılmaktadır. Ön yüzeylerinde yedi adet yatay demir şebeke bulunmaktadır.

Birinci kat, ahşap dikme ile iki yüzeye bölünmüş olup sağ ve sol yüzeylerinde ikişer adet dikdörtgen formlu pencere bulunmaktadır. Giyotin tipi pencereler üçgen alınlıklı söve ile tamamlanmıştır. Ön kısmında, yatay doğrultuda dizilmiş üç adet demir şebeke mevcuttur. Bazı pencerelerde, yatay demir çubukların eksik olduğu tespit edilmiştir.



Görsel 12: Doğu Cephesi.

Batı Cephe; yapının giriş cephesinden sonra hareketli olarak tasarlanmış ve manzaraya bakan diğer bir cephesidir (**Görsel 13**). Yüzeyi yatay kat silme ile iki parçaya bölünmüştür. Cephenin yüzey sıvasında dökülmeler görülmektedir.

Zemin katta, üç adet dikdörtgen formlu pencere bulunmaktadır. Bu pencereler altta 1/3, üstte 2/3 oranında ortadan iki yana açılmaktadır.

Birinci kat yüzeyinde oda çıkması ile hareket sağlanmıştır. Çıkma köşelerden profilli iki ahşap konsol ile taşınmaktadır. Ön yüzeyinde iki, sol yanında bir adet dikdörtgen formlu pencereler mevcuttur. Altta 1/3, üstte 2/3 oranında ortadan iki yana açılmaktadır. Ön yüzeyinde yer alan demir şebekelerde eksiklikler bulunmaktadır. Cephenin sol yüzeyinde üç adet pencere yer almaktadır. Bunlardan; iki adet dikdörtgen formlu giyotin pencerelerin üzeri üçgen alınlıklı söve ile sonlandırılmıştır. Üçüncü pencere kare formlu banyo penceresi olup daha küçük tutulmuştur (**Görsel 14**).



**Görsel 13:** Batı Cephesi.**Görsel 14:** Batı Cephesi Oda Çıkması.

İç Mekân Düzeni

Zemin kat; su basmanı ile çıkılan zemin katın 3.03 x 9.76 m ölçülü iç sofa ve pabuçluk bölümü, kot farkı ile ayrılmaktadır. Yapı içinde kazılar yapıldığı için sofa ve odaların döşeme malzemesi tespit edilememiştir (**Görsel 15**). Sofanın güneyinde ahşap merdivenler, yan duvarlarında ise odalara giriş sağlayan tek kanatlı kapılar yer almaktadır. Merdivenin altında kalan boşluk alçı duvar ile kapatılmıştır. Merdivenin başlangıcına konulan kapı ile üst kat kullanımı özelleştirilmiştir (**Görsel 16**). Üç basamak ile ulaşılan sahanlıktan arka bahçeye çıkış sağlayan dikdörtgen formlu kapı ve yanında pencere bulunmaktadır.

**Görsel 15:** Zemin Kat İç Sofa Mekânı.**Görsel 16:** Zemin Kat İç Sofa Merdiven Altı.

Sofanın kuzeybatı yönünde yer alan ve 3.50 x 4.40 m ölçülerindeki odaya, tek kanatlı, ahşap kapı ile girilmektedir (**Görsel 17**). Dikdörtgen formlu odanın kuzey ve batı duvarında, dikdörtgen açıklıklı ikişer pencere yer almaktadır (**Görsel 18**). Ahşap pasalı tavanlı odanın duvarlarında zeminden 76 cm yüksekliğe kadar ahşap kaplama görülmektedir. Ayrıca pencere üst hizasında ahşap friz kuşağı odayı çevrelemektedir. Kuzey duvar pencere önünde 45 cm yüksekliğinde ahşap sedir bulunmaktadır. Güney duvarında ise ahşap gömme dolapları mevcuttur. Dolap kapağının yarısı sökülerek oda içerisine doğru taşıntı yapılmış ve muhdes banyo oluşturulmuştur (**Görsel 19**).

**Görsel 17:** Zemin Kat Oda Kapıları.**Görsel 18:** Zemin Kat Sofanın Kuzeybatısında Yer Alan Mekân.



Görsel 19: Zemin Kat Sofanın Kuzeybatısında Yer Alan Mekânda Muhdes Banyo Bölümü.

Sofanın güneybatı yönünde yer alan ve 3.50 x 5.20 m ölçülerindeki odaya, tek kanatlı ahşap kapıdan girilmektedir. Dikdörtgen formlu odanın güneyinde dikdörtgen formlu mekân oluşturularak eşit olmayan boyutlarda tuvalet ve banyo mekânı oluşturulmuştur. Dikdörtgen formlu, tek kanatlı kapılar ile girişleri sağlanmıştır (**Görsel 20**). Odanın batı duvarında dikdörtgen formlu pencere yer almaktadır. Kapının yer aldığı duvarda ise merdiven altında yer alan mekânın kiler amaçlı kullanılabilmesi için iki tane ahşap kapak yerleştirilmiştir (**Görsel 21**).



Görsel 20: Zemin Kat Sofanın Güneybatısında Yer Alan Mekân.



Görsel 21: Zemin Kat Sofanın Güneybatısında Yer Alan Mekân.

Girişin kuzeydoğu yönünde yer alan ve 4.30 x 4.44 m ölçülerindeki odaya tek kanatlı, ahşap kapıdan giriş sağlanmaktadır (**Görsel 22**). Kare forma yakın mekânın kuzey ve güney duvar yüzeylerinde dikdörtgen formlu ikişer pencere bulunmaktadır. Kuzey duvarında sedir yer almaktadır (**Görsel 23**).

Sofanın güneydoğusunda yer alan oda, 4.30 x 5.17 m ebatlarında olup dikdörtgen formlu,



tek kanatlı kapı ile giriş sağlanmaktadır. Doğu duvarında dikdörtgen formlu kapı ile bahçeye çıkış yapılmaktadır. Aynı duvar yüzeyinde iki pencere yer almaktadır. Pencere önünde sedir mevcuttur. **(Görsel 24)**. Ahşap tavanlı odanın; güney duvarı boyunca, ortasında ocak bölümü ve iki yanında ahşap gömme dolapları bulunmaktadır. Sofa ve odaların kat yüksekliği aynı olup 2.85 m dir. Pabuçluk bölümü ise 3.15 m yüksekliğindedir.



Görsel 22: Zemin Kat Sofanın Kuzeydoğusunda Yer Alan Mekânlar.



Görsel 23: Zemin Kat Girişin Solunda Yer Alan Mekânın Pencereleri.



Görsel 24: Sofanın Güneydoğusunda Yer Alan Mekân.

Birinci kat; iç sofaya, tek kollu, on iki basamaklı ahşap merdivenle çıkış sağlanmaktadır. 3.03 x 10.69 m ebatlarında olan iç sofanın kuzey ucunda dışarı taşıntı yapan cumba mekânının üç tarafı dikdörtgen formlu pencerelerle çevrilidir. Pencere önünde sedir mevcuttur. Güney cephede iki adet dikdörtgen formlu pencere yer almaktadır **(Görsel 25-26-27)**. Ahşap pasalı tavanlı iç sofanın iki yanında odalar konumlandırılmıştır. Ahşap frizler sofa duvarlarını çevrelemektedir.



Görsel 25: Birinci Kata Çıkış Sağlayan Merdiven.



Görsel 26: Birinci Kat İç Sofa Çıkması.



Görsel 27: Birinci Kat İç Sofa Mekânı.

Sofanın kuzeybatı yönünde yer alan oda, 4.40 x 4.35 m ölçülerindedir. Tek kanatlı kapı ile girilen



odanın karşı duvarına çıkması mevcuttur. Çıkmanın güney yüzeyinde bir, batı yüzeyinde ise dikdörtgen formlu iki pencere yer almaktadır. Çıkma önünde ahşap sedir mevcuttur. Kuzey yönünde bulunan duvarda iki adet, dikdörtgen formlu giyotin pencere bulunmaktadır (**Görsel 28-29**). Güney duvarında ise gömme dolap kapakları ve çekmeceler mevcuttur. Odanın duvarları, pencere üst hizasında, ahşap sergen, alt hizasında ise ahşap friz ile çevrelenmektedir.



Görsel 28: Birinci Kat Sofanın Kuzeybatısında Yer Alan Mekân.



Görsel 29: Birinci Kat Sofanın Kuzeybatısında Yer Alan Mekân.

Sofanın güneybatı yönündeki mekân 4.40 x 3.50 m ebatlarındadır. Tek kanatlı dikdörtgen formlu kapı ile girilmektedir. Batı duvarında dikdörtgen formlu, iki pencere bulunmaktadır. Ayrıca mekân içerisinde çatıya çıkışı sağlayan, rıhtsız ahşap merdiven yer almaktadır (**Görsel 30-31**).



Görsel 30: Birinci Kat Sofanın Güneybatısında Yer Alan Mekân.



Görsel 31: Birinci Kat Sofanın Güneybatısında Yer Alan Mekândan Çatı Çıkışı.

Sofanın güneybatı köşesinde dikdörtgen formlu ıslak hacim mekânı bulunmaktadır. İçerisinde lavabo ve tuvalet bölümü kapı ile birbirinden ayrılmıştır. Her iki bölümde kare forma yakın pencerelerle doğal aydınlatma ve havalandırma yapılmaktadır.

Sofanın kuzeydoğu yönünde bulunan mekân 4.44 x 4.35 m ölçülerindedir. Dikdörtgen formlu tek kanatlı kapı ile girilen odanın doğu ve kuzey duvarlarında dikdörtgen formlu ikişer pencere yer almaktadır. Kuzey duvarda bulunan pencere önünde sedir mevcuttur (**Görsel 32-33**). Odanın duvarları, pencere üst hizasında, ahşap sergen, alt hizasında ise ahşap friz ile çevrelenmektedir.

Sofanın güneydoğu yönündeki oda 5.17 x 4.35 m ebatlarında dikdörtgen formudur. Odanın doğu duvar yüzeyinde dikdörtgen formlu iki adet pencere bulunmaktadır (**Görsel 34**). Odanın güney duvarının orta aksında çiçeklik, sağ ve sol tarafında gömme dolap kapakları yer almaktadır. Pasalı ahşap tavanı bulunan odanın pencere altlarında görünen yüzeyde ahşap kaplama bulunmaktadır. Diğer iki duvarda ise sandalyelik olarak kullanılan ahşap friz mevcuttur. Sofa ve odaların kat yükseklikleri zemin kata göre daha yüksek tutulmuş olup 3.10 m dir.



Görsel 32: Birinci Kat Sofanın Kuzeydoğusunda Yer Alan Mekân Girişleri.



Görsel 33: Birinci Kat Sofanın Kuzeydoğusunda Yer Alan Mekân.



Görsel 34: Birinci Kat Sofanın Solunda Yer Alan İkinci Mekân.

Donatı Elemanları ve Süsleme Özellikleri

Zemin katta, yapıya girişi de sağlayan ahşap kapı özgün olup dikdörtgen formlu ve çift kanatlıdır. Kasa ve sövesi de ahşap malzemeli olarak yapılmıştır. Farklı boyutlarda, üç tabladan oluşan kapı oldukça sadedir (**Görsel 35**). Üst ve alt tabla düşey dikdörtgen, orta tabla ise yatay dikdörtgen formlu olarak düzenlenmiştir. Kapı içeriden oldukça sade düzenlenmiştir.

Doğu cephesinden bahçeye çıkışı sağlayan mavi renkte boyanmış dış kapı altta ve üstte dikdörtgen tabla arasında yatay dikdörtgen kuşak ile birleştirilmiştir. Kapı tokmağı ve kilit aksamı metal olup özgündür (**Görsel 36-37-38**).



Görsel 35: Zemin Kat Giriş Kapısı.



Görsel 36: Zemin Kat Doğu Cephesi Bahçe Kapısı.



Görsel 37: Zemin Kat Doğu Cephesi Bahçe Kapısı Kilit Detayı.



Görsel 38: Zemin Kat Doğu Cephesi Bahçe Kapısı Halka Detayı.

Yapı içerisindeki tüm mekânlara tek kanatlı kapılarla giriş yapılmaktadır. Ahşap kapılar, odaların içerisine doğru açılmaktadır. Sofaya bakan yüzeyleri, üst ve alt tabla iki adet düşey, orta tabla ise yatay dikdörtgenden oluşmaktadır. Yan yana olan kapıların ahşap söveleri üstten birleştirilerek bütün bir söve oluşturulmuş ve oldukça sade tasarlanmıştır. Birinci kat oda kapılarında ise ortada düşey dikdörtgen tabla bulunmaktadır. Ahşap sövelerinin üst köşelerinde C şeklinde kıvrımlar oluşturulmuştur.

Konutun odalarının tavanlarında, genel olarak pasalı ahşap tavan uygulaması görülmektedir. Çıkmanın alt tavanında da pasalı ahşap tavan tekniği kullanılarak kaplama yapılmıştır (**Görsel 39-40**).



Görsel 39: Ahşap Pasalı Tavan Uygulaması.



Görsel 40: Çıkmanın Altı Ahşap Pasalı Tavan Uygulaması.

Naile Öz Evi Geleneksel Türk Evlerinde görülen sedir, gömme dolap, raf ve ocak gibi sabit iç mekân donatılarına sahiptir.

Zemin katta, sofanın solunda ikinci mekânın, güney duvarı boyunca orta aksta ocak bölümü ve iki yanında ahşap tablalı, gömme dolap kapakları görülmektedir (**Görsel 41**). Taş ocağın yaşmak bölümünde odaya doğru taşıntı yapılmış ve önünde kaş kemer formu oluşturulmuştur.

Pencere önlerinde, ahşap malzemeli 45 cm yüksekliğinde ahşap sedir görülmektedir. Sedir arkaları pencere alt hizasına kadar ahşap kaplanmıştır.

Birinci katta, ocağın yaşmak bölümü ahşap kaplama yapılarak çiçeklik oluşturulmuştur ve davlumbaz kısmı konik formu tamamlanmıştır. Sağ ve sol tarafında ahşap malzeme ile yapılmış farklı boyutlarda gömme dolaplar yer almaktadır (**Görsel 42**). Dolap kapakları, ahşap tablalıdır.

Bazı odaların duvarlarını, pencere üst hizasında, friz kuşağı çevrelemektedir. Sofa duvarlarında da, ahşap silme kuşak sandalyelik olarak işlev görmektedir. Ayrıca merdiven korkuluklarında silindirik formu ahşap korkuluk görülmektedir (**Görsel 43**).



Görsel 41: Zemin Kat Ocak-Dolap Detayı.



Görsel 42: Birinci Kat Ocak-Dolap Detayı.



Görsel 43: Merdiven Korkuluk Detayı.

İnşa Malzemesi ve Yapım Tekniği

Konutun yapım malzemesi genel olarak taş ve ahşaptır.⁷ Taş temel üzerine bağdadi ahşap çatkı olarak inşa edilmiştir. Girişi sahanlıklı taş merdiven ile sağlanan yapının zemin kat duvarları 15 cm kalınlıkta bağdadi tekniği kullanılarak inşa edilmiş ve üzeri sıvanmıştır (**Görsel 44**). Birinci kat beden duvarları ve sofa çıkması ise ahşap çatkılı taşıyıcı sistemde olup, bazı bölümlerinde dolgu malzemesi olarak tuğla kullanılarak üzeri sıvanmıştır (**Görsel 45**). Sofa çıkmasını destekleyici nitelikte ahşap konsollar kullanılmıştır.

Konutun; iç mekân kapılarında, pencere doğramalarında, sövelerinde, tavan, döşeme kaplamalarında, kat silmelerinde, merdiven basamaklarında, korkuluklarında, saçak altlarında, çıkma taşıyıcılarında, üst katın ve sofa çıkmasının köşe pervazlarında ahşap malzeme kullanıldığı görülmüştür. Yapıda çok fazla kullanılmayan demir malzeme pencerelerin şebekelerinde görülmektedir.



Görsel 44: Bağdadi Duvar Detayı.

⁷ Karadeniz Bölgesi'nde yapım malzemesinde genel olarak zemin katlarda; taş veya kerpiç tuğla, üst katlarda; ahşap kullanılmaktadır. Ahşap karkas yapım tekniği kullanılan üst kat cephelerinde bazen sıva ile bazen de ahşap malzeme ile kaplama yapılmaktadır. Bknz: Günay, 1998, 298-301.



Görsel 45: Tuğla Dolgulu Ahşap Çatkılı Duvar Detayı.

Değerlendirme ve Sonuç

Karadeniz Bölgesi, Samsun ili, Alaçam ilçesinin bugünkü mimari yapısının oluşumunda; toplumsal, ekonomik, coğrafik yapısı vb. unsurlar etkili olmuştur. Alaçam, tarih öncesi uygarlıklardan, Osmanlı Dönemi'ne kadar birçok medeniyete ev sahipliği yapmıştır. Farklı etnik kültüre sahip toplulukların, yaşadıkları coğrafyada birbirleri ile etkileşimleri, kitlesel ve zorunlu göçler, günümüzde kentin mimari dokusunun biçimlenmesinin temelini oluşturmaktadır.

Osmanlı Devleti döneminde Alaçam, Rum halkının yoğun olarak yaşadığı bir yerleşim merkezi konumundaydı. 1923 yılında başlayan mübadele ile Yunanistan'dan gelen halk, Rumlardan kalan evlere yerleştirilerek, kendi kültürleri ile farklı bir coğrafyada yaşamaya başlamışlardır. Azınlıkların gitmesi ile Müslüman nüfus artmış ve Alaçam kültür yapısı açısından özdeşleşmeye başlamıştır. Yerel halk ile kaynaşan mübadillerin yaşadığı Alaçam yerleşimi, tarihi dokunun belirgin olduğu, karakteristik özelliklere sahip mekânlara ev sahipliği yapmaktadır. Osmanlı Dönemi'nin izlerini taşıyan bu evler, ülkemiz tarihinde de önemli bir yere sahiptir.

Alaçam'da Çeşme Mahallesi'nde yer alan geleneksel evlerin genelinde; bakımsız olduğu, malzemelerin bozulduğu, mahallenin yanlış yapılaştığı ve tarihi kent bilincinin sürdürülmediği gözlemlenmiştir. Bu nedenle Naile Öz Evi, yörede bulunan konutlar içerisinde tarihi dokuyu yansıtan, ayakta kalmış ender yapılarıdır.

Alaçam geleneksel evlerinin büyük bir bölümü bahçe içerisinde yer almaktadır. Bu evlere bahçeden giriş yapılmaktadır. Ayrıca doğrudan sokaktan giriş yapılan evlere de rastlanmaktadır. Naile Öz Evi de büyük bir bahçenin ortasında konumlandırılmış olup bahçesinde çeşmesi, müstemilatı olan bir konut iken zamanla etrafına evlerin yapılması ile arada kalmıştır.

Geleneksel Türk evlerinde alt katlar genellikle ahır, samanlık, ambar, üst katlar yaşam alanı olarak kullanılmaktadır. Alaçam evlerinde ise Naile Öz evinde olduğu gibi her iki kat yaşama alanı olarak işlevlendirilmiştir. Zemin üzeri bir katlı evlerde kapalı ve açık çıkmalar ile cephe hareketliliği sağlanmaktadır. Sofada yer alan çıkmalar sofa çıkması ya da sofa cumbası olarak adlandırılmaktadır. Çıkmaların kenarlarında ahşap köse pervazları bulunmaktadır. Çıkmalar eli böğründe, konsol ve ahşap dikmeler ile taşınmaktadır. Sokağa veya manzara yönelen kapalı çıkmaların üç tarafı da pencerelidir.

Geleneksel Türk evlerinde odalar; oturma, yemek hazırlama, yeme, yatma gibi eylemler yapılacak şekilde düzenlenmiştir. Gündüz yemeğin hazırlandığı ve yendiği mekân gece yatılabilen aynı zamanda da yıkanılabilen bir mekâna dönüşmektedir. Oda içlerinde gusülhane adı verilen küçük banyolar yer almaktadır. Naile Öz evi ve Alaçam evlerinde odaların kullanımı geleneksel evler ile paralellik göstermektedir. Ancak Alaçam geleneksel evlerinde gömme dolap içlerinde gusülhaneye rastlanılmamıştır.

Alaçam evlerinde Naile Öz evinde görüldüğü gibi dışarı taşınılı olan ocakların, yaşmak bölümü taş malzemeli ve ön tarafa doğru "S" kıvrımlı profillerle tamamlandığı örnekler çoğunluktadır. Yaşmak



bölmeleri genellikle kaş kemer formu ile tamamlanmaktadır. Bursa kemeri, dilimli kemer ve yuvarlak kemer ile sonlandırılmış örnekleri de bulunmaktadır. Davlumbazlar yatay dikdörtgen ve külâh şeklinde sonlandırılmıştır.

Naile Öz evinde tavanlar oldukça sade tasarlanmıştır. Alaçam'da genellikle bodrum kat bulunan evlerde ters tavan uygulaması görülmektedir. Ayrıca büyük konutlarda bitkisel ve geometrik motifli tavan uygulamaları da bulunmaktadır.

Alaçam'da küçük boyutlu evlerde; iç mekân girişleri tek kanatlı, büyük evlerde ise çift kanatlı kapılar ile sağlanmaktadır. Odaların içine doğru açılan kapıları kasa ve kanatları ahşap malzemeden yapılmıştır. Oda içerisine bakan yüzeyler sofa yüzeyine göre daha sade düzenlenmiştir. Tablalı düzenlenen kapıların söveleri düz, üçgen ve eğrisel formlu tamamlanmış örnekleri mevcuttur. Kapıların iç yüzeyleri genellikle çakma sistemde yapılmıştır. Naile Öz evinde kapı kanat ve kasalarında benzer uygulama görülmektedir.

Evlerin pencereleri, çoğunlukla ahşap kanatlı ve düşey dikdörtgen formlulardır. Bunlar; üç ya da dört bölmeli giyotin model ve iki yana açılır kanatlı modelde pencerelerdir. Zemin ve üst kat pencereleri aynı sayıda, formda ve 1/2 oranındadır. Genellikle yapıların zemin katlarında bulunan pencerelerin önlerinde, birbirini kesen demir şebekeler, üst katlarında ise yatay doğrultulu şebekeler yer almaktadır.

Alaçam geleneksel evlerin bodrum ve zemin katlarının beden duvarlarında genellikle yığma moloz taş kullanılmıştır. Naile Öz evinde ise bodrum kat olmadığı için taş temel üzerine zemin ve üst kat bağdadi ahşap çatki olarak inşa edilmiştir. Bazı bölümlerinde dolgu malzemesi olarak tuğla kullanılmış ve üzeri sıvanmıştır.

Günümüzde Alaçam ilçesinde tespit edilen evlerin büyük bir kısmı tescilli yapılar olup tamamı korunması gereken kültür miraslarındandır. Coğrafyanın imkân verdiği ölçüde doğal malzemelerin doğal yapım yöntemleriyle, insanların yaşam biçimleri çerçevesinde gelişen ve yerel ustalar ile hayata geçirilmiş geleneksel yapılardır. Yapı kültürünün ve karakterlerinin korunması yönünden, fizibilite çalışmalarının yapılması tarihi anlamamız, özümseyip içselleştirmemiz ve geleceğe aktarabilmemiz açısından önemli bir rol üstlenmektedir. Bu nedenle tarihi kent dokusunun içerisinde bu geleneksel ahşap evlerin korunması ve kültür envanterinde yerini alması gerekmektedir.

Kültürel süreklilik; doğru tasarlanmış, uygulanmış geleneksel mimarinin, bilinçli bir nesil ile günümüz ve geleceğin mimarisinin sentezlenmesi, yerel özellikler ile uyumlu olması, birlikte çaba göstermemiz ile sağlanacaktır. Kültür varlıkları hepimizin ortak değeridir. Kent kimliğinin oluşması, yaşatılması, geleceğe aktarılması; bölge halkı, yerel yönetim, ilgili devlet kurumları ve sivil toplum derneklerinin beraber ortak paydada buluşması ile mümkün olacaktır.

Kaynakça

- Anakök, T. (1953). *Alaçam Tarihi*, İbrahim Horoz Basımevi, İstanbul.
- Arı, K. (2014). *Büyük Mücadele Türkiye'ye Zorunlu Göç (1923-1925)*, Tarih Vakfı Yurt Yayınları, İstanbul.
- Demir, N. (2018). *Tarihi Süreç İçinde Karadeniz Bölgesi*, Altınordu Yayınları, Ankara.
- Eldem, S.H. (1968., *Türk Evi Plan Tipleri*, İstanbul Teknik Üniversitesi Mimarlık Fakültesi, İstanbul.
- Emecen, F. M. (2020). *Karadeniz Kıyı Kentleri Tarihi*, Turkuaz Yayıncılık, İstanbul.
- Günay, R. (1998). *Türk Ev Geleneği ve Safranbolu Evleri*, Yapı-Endüstri Merkezi, İstanbul.
- İpek, N. (2000), *Mücadele ve Samsun*, Türk Tarih Kurumu, Ankara.
- Kuban, D. (1995), *Türk Hayat'lı Evi, MTR Yapımcı*, İstanbul.
- Mert, S.-Hovardaoğlu, S.Ç. (2018). "Sokağın Mekansal Değişim Sürecinin Belgelenmesi: Alaçam (Samsun) Geleneksel Sokaklarından Örnekler", *Erciyes Üniversitesi Fen Bilimleri Enstitüsü Dergisi*, C. 34, S. 1, 27-42.

- Sarısakal, B. (2017). *Belge ve Tanıklarla Samsun'da Mücadele*, Samsun Büyükşehir Belediyesi Kültür Yayınları, Samsun.
- Sezen, T. (2017). *Osmanlı Yer Adları*, T.C. Başbakanlık Devlet Arşivleri Genel Müdürlüğü Yayın No: 26, Ankara.
- Tarım, G. (2012). "Samsun ve Alaçam", *Mimarlık Bülteni Mimarlar Odası Samsun Şubesi*, S. 28. Özdil Basımevi, 3-7.
- Turan, Ş. (2003) "Lozan Antlaşması", *Türkiye Diyanet Vakfı İslam Ansiklopedisi*, C. 27, Türkiye Diyanet Vakfı Yayınları, Ankara, 214-217.
- Yılmaz, C.-Zeybek, İ. (2016). *Samsun Coğrafyası*, Canik Belediyesi Kültür Yayınları, Samsun.
- Yıldırım Güneş, Ö., Akın Ertek, G. (2021). "Osmanlı Batılılaşmasının Ordu İl Merkezine Yansıması", *Tarihi ve Kültürel Boyutlarıyla Ordu*, C. 2. Fenomen Yayıncılık, Ordu, 206-246.
- Yiğitpaşa, N. T.- Akın Ertek, G. (2020). "XVIII. Yüzyıl Berlin Mimarisinde Neoklasik Üslup", *Amisos Dergisi*, C. 5, S. 8, 219-258.
- URL 1 <https://kvmgm.ktb.gov.tr/TR-44502/samsun-ili-alacam-ilcesindeki-cesmesinden-calinan-mimar-.html>
- URL 2 <http://kvmgm.gov.tr/yazdir?040F243CD3FA7CB1FD8A52860C77EC26>, Erişim Tarihi: 22.01.2020
- URL 3 <https://parselorgu.tkgm.gov.tr/#157174/154/1/1542801692514>.
- URL 4 <http://samsun.gov.tr/alacam>.
- URL 5 <https://samsun.ktb.gov.tr/TR-59620/turklerden-once-samsun.html>.

Extended Abstract

With the start of the War of Independence from Greece and Turkey, the population exchange process will begin and pass. Exchanges from Greece are considered Greeks in Turkey. One of these settlements, the strategic plans of the Black Sea Region, is Samsun and its districts. This Greek neighborhood, Alaçam village, became a settlement that was the place of the exchanged people.

In Alacam district; the neighborhoods of Çeşme, Yenicami and Karşıyaka, which were established before the population exchange, are settlements where non-muslim people live intensely. The majority of the people are artisans dealing with small handicrafts. The square and the streets around it were used as residences above some of the shops. Differences in income level are evident in housing structures. Large mansions are the majority in Çeşme Neighborhood, where high income merchants engaged in tobacco production and trade live. Alaçam settlement, where the immigrants lived, is home to places with characteristic features, where the historical texture is evident. There are many registered and unregistered residences within the urban protected area.

Naile Öz House, which is the subject of this study; It is a registered building bearing the traces of the Ottoman Period. When the house plan and facade composition features and the construction date of the historical fountain in its garden are evaluated together, the house is located in the XIX. It is likely that it was built at the end of the century. It is known that this house, where Ms. Naile Öz lived, belonged to the Berber Hirsto, who went to Greece in the same period of change in the past.

The house, located in the garden, was built as one storey above the ground. When the house plan features are examined, it has a plan scheme with an inner sofa. The roof of the house is covered with a hipped roof covered with Turkish style tiles. The stairway that provides access to the roof, which is rarely seen in spruce houses, or the so-called raven, appears in this house.

In the ground floor plan; In the middle, there is a rectangular interior sofa and two spaces on each side of this sofa. On the axis of the entrance door and south of the inner hall, there are stairs leading to the upper floor. The garden is accessed through two doors on the floor. In the first floor plan; While the rooms were arranged on both sides of the rectangular inner hall, the northern part of the hall and the top of the entrance were finished with a cantilever.

The north and west facades of the building are mobile, while the eastern and south facades are designed quite simply. In general, all facades; It has been enlivened with wooden floor moldings and cornices. Simplicity is in the foreground in erasing and it is in the form of flat deletion. In addition, under the eaves are covered with wooden material. The facade composition is completed with the sofa protrusion seen in traditional Turkish houses on the



middle axis of the northern facade.

The main entrance door of the building is double winged and there are rectangular windows in a symmetrical order on both sides. The windows on the ground floor open from the middle to both sides. There is a horizontally oriented iron grid with a round cross section at the front. The wooden jambs of the guillotine model windows on the upper floor are completed with a triangular pediment. In front of them, there are two rows of horizontal iron grids at the bottom.

All spaces in the building are accessed with single wing doors. Wooden doors open towards the interior of the rooms. The wooden jambs of the side by side doors were combined from the top to form a whole jamb and it was designed quite simply. There is a vertical rectangular plate in the middle of the first floor room doors. C shaped folds are formed in the upper corners of the wooden jambs.

The wooden ceiling, wooden ceiling application is seen on the lower ceiling of the rooms of the house and the canopy. There are fixed interior fittings in the house, such as a sofa, built in wardrobe, shelf and stove, which are seen in traditional Turkish houses. Cabinet doors are wooden. The upper part of the quarry was completed with an eyebrow arch. Wooden cedar with wooden material can be seen in front of the windows. On the room and sofa walls, the wooden molding belt functions as a chair. Cylindrical form is used in wooden stair railings.

The building was built as a wooden frame on a stone foundation. The main walls of the first floor and the exit of the sofa are in a wooden framed carrier system, and in some parts they are plastered by using brick as filling material. Housing; Wooden material is used in interior doors, window joinery, jambs, ceiling, floor coverings, floor moldings, stair steps, balustrades, under eaves, overhang carriers, corner moldings of upper floor and sofa overhang.

These days, most of the houses identified in Alaçam district are registered structures and all of them are cultural heritages that should be protected. In terms of preserving the building culture and its characters, the feasibility studies play an important role in our understanding of history, internalizing it and transferring it to the future. For this reason, these traditional wooden houses within the historical urban fabric should be preserved and included in the cultural inventory.