



## SSCI Kapsamındaki Dergilerin Kamu Yönetimi Alanına Katkısı Üzerine Bir Değerlendirme

Ecem Buse SEVINÇ\*, Emre ZEREN\*\*

### ÖZ

Atf dizinleri etkili bir literatür taraması oluşturmak için önemli unsurlar arasında görülmektedir. Özellikle Türkiye’de akademik yükselmelerde SSCI’da yayım yapma koşulu getirildiğinden beri atf dizininde yayımlanan bilim yazılarının değeri artmıştır. Bu nedenle, dergilerin bibliyometrik değerleri ve konu dağılımları bilhassa ilgili disiplinde çalışan akademisyenler için büyük önem arz etmektedir. Bu çalışmada, SSCI’da yayımlanan Kamu Yönetimi alanındaki dergilerden 2013 JCR’ye göre 5-yıllık etki faktörü en yüksek olan on dergi seçilerek bu dergilerin nicel ve nitel değerleri incelenmiştir. Araştırma sonucunda alana en çok katkısı olan dergiler belirlenerek, seçilen dergilerdeki konu başlıklarının ve konu dağılımlarının ortaya konmasıyla Kamu Yönetimi disiplininde çalışacak olan araştırmacılara fayda sağlanması amaçlanmıştır.

**Anahtar Kelimeler:** SSCI, Dergi, Kamu Yönetimi, Atf dizinleri, Etki Faktörü.

**JEL Sınıflandırması:** H10, H50, H70

## An Evaluation on the Contribution of Journals Published by SSCI to the Area of Public Administration

### ABSTRACT

Citation indexes are regarded as important factors to make an effective literature review. Since the publication on the SSCI has been a requirement for the academic degrees in Turkey, the value of scientific articles published in citation indexes has increased. Therefore, bibliometric values and the topic distribution of journals published in a specific discipline are of great importance especially for academicians working in the related discipline. This study will select ten journals that have the highest value of 5-year impact factor in the 2013 JCR among the journals published in Public Administration in SSCI and examine their quantitative and qualitative values. As a result of the research, it is intended to generate benefits for researchers that will work in the discipline of Public Administration through specifying the most contributing journals to the field and presenting subject headings and the distribution of topics in the selected journals.

**Keywords:** SSCI, Journals, Public Administration, Citation indexes, Impact Factor.

**JEL Classification:** H10, H50, H70

*Geliş Tarihi / Received: 16.04.2015 Kabul Tarihi / Accepted: 29.05.2015*

\* Arş.Grv., Adnan Menderes Üniversitesi, Söke İşletme Fakültesi, Kamu Yönetimi Bölümü, ecembuse.sevinc@adu.edu.tr

\*\* Yrd.Doç.Dr., Adnan Menderes Üniversitesi, Söke İşletme Fakültesi, Kamu Yönetimi Bölümü, emre.zeren@adu.edu.tr

## 1. GİRİŞ

Kamu Yönetiminin, Luther Gulick (1937)'in alanı ayrı bir disiplin olarak görüp “yönetim bilimi” olarak adlandırmasının akabinde, gözle görülür ölçüde hızlanan bir akademik gelişme ivmesine ulaştığı söylenebilir. Farklı disiplinlerle (sosyoloji, tarih, siyaset bilimi ve istatistik gibi) ilişki içinde olması, sağlık ve doğa bilimlerinin aksine, kesine yakın sonuçlara ulaşabilmenin zorluğu ve “yönetim, devlet, insan, düzen, kültür” vb. gibi anlamı değişebilen ve soyut kavramlar üzerinde durması, alanda yapılacak çalışmaların kalitatif veya kantatif olması gerektiği konusunda ikileme neden olmuştur. Bu ikileme rağmen, araştırma yapılan konulardaki olası anlam belirsizliğini önlemek ve doğru verilerden faydalanmak için hemen her alanda yapılan araştırmalarda olduğu gibi kapsamlı bir alanyazın taraması yapılmasının etkili olacağı ifade edilebilir.

Herhangi bir alanda çalışma yaparken, kapsamlı ve sorgulayıcı bir kaynak taraması yapmak; çalışmanın özünü, içeriğini ve aşamalarını doğru belirlemede önemli bir husustur. Çalışmada konu ile ilgili bir literatür taramasının sunulması, okuyucuya konu seçimi, yöntembilimi, bibliyografya oluşturma gibi araştırmanın temel noktalarının ihmal edilmediğini göstermektedir. Çünkü literatür taraması; araştırma konusu üzerine önceden yapılan çalışmaların sıralanmasından öte, yapılan araştırmayla doğrudan bağlantılı olan bilimsel kitapları, makaleleri ve diğer ilgili kaynakları değerlendirir, özetler, karşılaştırır ve birbirleri ile ilişkilendirir. Literatür taramasının bu özelliği dikkate alındığında, kayda değer bir çalışma ortaya koyabilmek için kapsamlı bir taramanın ne derece önemli olduğu ortaya çıkmaktadır.

Kamu Yönetimi alanında araştırma yöntemleri üzerine yazılan ders kitapları, literatür taramasının araştırma sürecine dahil edilmesi konusunda pek çok lehte görüş içermektedir (Justice 2007; Bearfield ve Eller 2007). Temel kavramları ve mevcut teorileri içermesiyle beraber, araştırmacılara konularını ve problemlerini analiz etmek ve deneysel sonuçlar ortaya koyabilmek için etkili bir teorik çerçeve ya da uygulama alanı sunmaktadır (Justice 2007: 83). Dahası, bir literatür taraması “uzun süredir devam eden anlaşmazlık ve tartışmaları ortaya koyarak belirli bir konuda netlik sağlar, bir konu üzerine yapılan araştırmanın disiplinler arası niteliğini gösterir ve çalışmayı tarihsel bir bağlam içine yerleştirir” (Bearfield ve Eller 2007: 62).

Kaynak taraması bir araştırma için bu denli önemli ve etkili olmasına rağmen, bu aşama araştırmacılar için hala zorlu ve karmaşık bir süreç olarak algılanabilmektedir. Bunun nedeni ise, literatür taraması sırasında yapılan genel hatalardır. Etkili ve doğru bir kaynak taraması için dikkat edilmesi gereken ilk husus doğru konu seçimidir. Özellikle yeni araştırmacılar için tarama konusu seçimi göz korkutucu olabilmektedir (Timmins ve McCabe 2005: 42). En çok rastlanan hata ise “liderlik” veya “yerel yönetimler” gibi kapsamı geniş tarama başlıklarının seçilmesidir. Her ne kadar konuya yapılan genel bir yaklaşım kaynağın erişilebilir olduğunu görmede iyi bir başlangıç stratejisi olarak görülebilse de, aslında çok fazla veri ortaya koyan konu başlıkları kaynak taramasını imkansız hale getirebilmektedir. Bu yüzden, yapılması gereken hedef konuyu olabildiğince özgüleştirmek ve elde edilmesi gereken asıl verileri ve kaynakları kullanışlı bir hale getirmektir. Araştırmada asıl incelenecek olan temel konuyu ve hangi kaynakların bu konunun araştırılmasına nasıl katkıda bulunacağını tespit etmek gerekmektedir (Hendry ve Farley 1998: 47).

Kaynak taraması aşamasında yapılan bir diğer hata ise, yazarların kendi görüşlerini belirtip aynı görüşe sahip olan önceki kaynaklardan alıntı yapmaları olarak ifade edilebilir. Oysa, literatür taraması diğer yazılardan farklı olarak sadece bir görüşü içermekten ziyade tüm görüşleri kapsamalıdır. Çünkü kaynak taramanın gerekçesi herhangi bir konu ya da olayın savunmasını yapmak değil; bir konu üzerindeki iki zıt görüşü de nesnel bir şekilde yansıtmaktır. Bu nedenle, taraf olunan kaynaklara ek olarak farklı bakış açılarına sahip olan kaynaklar da taranmalıdır.

Önemli hatalardan bir tanesi de güven telkin etmeyen kaynakların taranmasıdır. Bir akademik çalışmada taranan kaynakların da akademik kaliteye sahip olması gerekmektedir.

Güvenilir kaynaklara ulaşmak için ilk olarak bir kaynağın yayınlanmış olmasına dikkat edilmelidir. Yayınlanmış kaynaklarda akademik araştırma toplulukları ve hakemler yazıları ön değerlendirmeden geçirerek yayından önce kalitesini kontrol eder ve hatalarını düzeltirler (Davison, Vreede ve Briggs 2005: 968). Ancak, yayınlanmış her yazı yeterli kaliteye sahip demek değildir. Özellikle Kamu Yönetimi, Siyaset Bilimi ve Politika Çalışmaları gibi toplumdan her kesimin görüşlerini ifade edebileceği ve yanlı görüşlere açık Sosyal Bilimler alanlarında kaynakların bilimselliği ve güvenilirliği daha da önemli bir boyuta ulaşmaktadır. Birçok bilim insanına göre gazete haberleri yanlı ve güvenilmez olabilmektedir (Grabosky ve Wilson 1989: 29; McCulloch 1995: 56). Bu nedenle, atıfta bulunmak için ABI/Inform Global, JSTOR, Sage Journals ve ISI Web of Knowledge gibi hakemli dergilerin tarandığı endekslerden faydalanmanın önemi günden güne artmaktadır.

Tüm bu hatalar göz önüne alındığında, alanyazının Kamu Yönetimi alanında çalışma yapacak araştırmacıların dikkat etmesi gereken noktaları ortaya koyması ve araştırma sürecinin daha verimli ilerlemesi için bir rota çizmesi beklenmektedir. Bu doğrultuda, SSCI’da taranan Kamu Yönetimi alanındaki dergilerden JCR (*Journal Citation Reports*)’lerde belirtilen beş yıllık dergi etki faktörü (*5-Year Journal Impact Factor*) en yüksek olan 10 dergi seçilmiştir. Bu dergilerin son üç yıldaki dergi etki faktörleri, her yıl yaptığı baskı sayısı, her dergide yayınlanan ortalama makale ve yazar sayısı ve konu dağılımları gösterilmiştir. Böylelikle, ilgili dergilerin alana olan katkısının değerlendirilmesi ve etkili bir kaynak taraması yapmak için araştırmacıları yönlendirmesi hedeflenmiştir.

## **2. LİTERATÜR TARAMASI**

Bu araştırma kapsamında Social Sciences Citation Index (SSCI) tarafından taranan on yaygın Kamu Yönetimi dergisi hakkındaki veriler sunulmuştur. SSCI, Institute for Scientific Information (ISI) tarafından kullanılan Sosyal Bilimler alanındaki kaynak dergiler için oluşturulmuş disiplinler arası bir endekstir. Başlıca medya ve bilişim şirketlerinden biri olan Thomson Reuters’a ait Web of Science™ Core Collection üzerinden erişilebilen SSCI; araştırmacılar, yöneticiler, öğretim üyeleri ve öğrencilere ihtiyaçları olan araştırma verilerini bulmaları, alandaki eğilimleri, dergileri ve araştırmacıları analiz etmelerini sağlayan bibliyografi ve atıf bilgilerine erişimi sağlamaktadır. Elli farklı disiplin ve sosyal bilimler alanındaki öncü dergilerden 3,000’in üzerinde temel veriler içererek kapsamlı araştırma yapılmasını mümkün kılmaktadır.

SSCI 1950’lerden beri dergileri taramasına rağmen, Türkiye’de daha önemli ve yaygın hale gelmesi 2001 yılı itibarıyla akademik yükseltmelerde ISI indekslerinde makale yayınlamanın bir kıstas olarak kabul edilmesiyle söz konusu olmuştur. SSCI, okuyuculara internet ortamında konu, yazar ve dergi adı kullanarak tarama yapma ve ayrıca kişi ve dergi adına atıf taramasına olanak sağlamaktadır. Antropoloji, sosyoloji, kentsel çalışmalar, işletme ve iletişim, kriminoloji, penoloji, hukuk, hemşirelik, rehabilitasyon, bilgi ve kütüphane bilimleri gibi çok çeşitli disiplinlerden yaklaşık 2,000 ulusal ve uluslararası dergi arşivine sahiptir (Asan 2005: 227).

SSCI, öncelikle Web of Science™ dergi seçim kıstasları gereği her bilimsel dergiyi taramamaktadır. Kapsama alınacak olan dergilerin öncelikle zamana riayet, uluslararası yayın gelenekleri, ingilizce tam metin ve hakem denetimi gibi temel kriterlere uyması gerekmektedir. Ayrıca, dergilerin içerik bakımından veritabanını ne ölçüde zenginleştirebileceği veya konunun mevcut kapsamda yeterince ele alınıp alınmadığı değerlendirilmektedir (Testa 2011). Uluslararası çeşitlilik de Web of Science™ tarafından önemsenen kriterlerden bir tanesidir. Thomson Reuters editörleri, dergilerin yazarları, editörleri ve yayın danışma kurulu üyeleri arasında uluslararası çeşitliliğin olmasına dikkat etmektedirler. Günümüzde bilimsel araştırmalar küresel bağlamda günden güne daha çok önem kazanmakta ve uluslararası çeşitliliğe sahip dergiler uluslararası

toplumda daha fazla teveccüh görmektedir. İngilizce yayın kıstasına rağmen, bugün İngilizce olmayan bölgesel dergiler de SSCI için giderek önemli hale gelmektedir (Testa 2006: 137).

Thomson Reuters'a ait diğer endeksler gibi, SSCI da taranan dergilerin atıf analizlerini yaparken alan içi atıfları hesaplar ve dergilerin alana olan katkısını değerlendirir. Her yıl yayınladığı Dergi Atıf Raporları (*Journal Citation Reports - JCR*) ile aynı genel disipline en çok katkıyı yapan dergi, makale ve yazarları tespit edilmektedir. Böylelikle orijinal bir konu üzerinde hangi yazar ve dergilerden faydalanabileceği hususunda araştırmacılara bir rota çizdiği söylenebilir.

Daniel B. Klein ve Eric Chiang'ın (2004: 134) SSCI ve atıf raporları üzerine yaptıkları çalışmada, endekste taranan *The Nation*, *The New Republic* gibi pek çok derginin SSCI dergi seçim ölçütlerini sağlamadığını ve dergi seçim sürecinin tutarsız ve ideolojik olarak yanlı olduğunu ifade etmişlerdir. Dergi seçim sürecindeki belirsizliğe ek olarak, Klein ve Chiang (2004: 137) atıf alma sayısının dergi kalite ölçümüne ve sıralamasına etkisi fazla olduğu halde SSCI'ın atıf analizlerinin gerçekçi olmamasını eleştirmektedirler. Atıf analizi esnasında rastlanan problemlerden ilki, dergi ve yazarların kendilerine yaptıkları atıf sayısının artmasıyla etki değerlerinin de artmasıdır (Klein ve Chiang 2004: 138). Ayrıca kaynakça bölümü içermeyen yazılarda dipnot ve alt bilgidenden yararlanıldığını ve bu bölümlerde adı birden fazla geçen aynı eserin, adı geçtiği sayı kadar atıf sayısı kazanmasıyla atıf analiz sonuçlarında sapmalar olduğu iddia edilmektedir (Klein ve Chiang 2004: 138).

Dergi etki faktörüne yönelik eleştirilere Thomson Reuters firması, "Hiçbir analiz, akademisyenlerin alana yaptıkları komplike katkıları tam anlamıyla ölçemez ve bunun yanı sıra, akademisyenlerin atıf analizlerinin ötesinde diğer akademik başarılarının da dikkate alınması gerekir." şeklinde cevap vermiştir (thomsonreuters.com 2013). Ayrıca Thomson Reuters, dergilerin ve yazarların etki faktörlerini hesaplarken kendinden atıf yapma oranını da hesaba katmaktadır. Kendinden atıf yapma oranı, derginin kendisi tarafından yapılan atıf sayısının kendisi ve diğer dergiler dahil tüm kaynakların bahsi geçen dergiden yaptığı atıf sayılarının oranını vermektedir. Örnek verilecek olursa, tüm dergilerden A dergisine gelen atıf sayısının 18.000, A dergisinin kendisinden yaptığı atıf sayısının 3000 olduğu kabul edilirse, A dergisinin kendinden atıf yapma oranı 3/18; yani %16,7'dir. Thomson Reuters'ın raporuna göre, endekste dergilerin yüzde sekseni, %20 veya altında kendinden atıf yapma oranına sahiptir ve bu oran, dergilerin kendilerinden atıf yapma ihtimalleri hesaba katıldığında beklenen ve normal düzeyde bir orandır (Testa 2011). Eğer, normal düzeyin üzerinde kendinden atıf yapma oranına sahip ve etki faktöründe sapmalara ve haksızlığa neden olabilecek dergiler söz konusu ise, Thomson Reuters bu dergilerin atıf oranları üzerine araştırma yapabilir ve herhangi uygunsuz bir durum tespitinde derginin Etki Faktörünü yayınlanmayarak derginin endeksten çıkarılmasına karar verilebilir (Testa 2011).

Thomson Reuters'ın olası sapmalara karşı aldığı önlemler ve SSCI'in Türkiye'deki akademik yükselmeler için önemi düşünüldüğünde, endekse yöneltilen tüm eleştirilere rağmen; SSCI'da taranan dergilerin, etkili bir literatür taraması yapmak ve alana yapılan güncel katkılardan ve orijinal konulardan haberdar olabilmek için akademisyenler tarafından dikkate alınması ve incelenmesi gerektiğini söylemek yanlış olmayacaktır.

### 3. KAVRAMSAL ANALİZ

Disiplinlerin ve dergilerin bibliyometrik göstergeler ile değerlendirmesi birçok araştırmaya konu olmuştur. Bibliyometri basit ifadeyle kitap ve diğer iletişim araçlarına istatistik ve matematiksel yöntemlerin uygulanması olarak tanımlanabilir (Pritchard 1969: 347). Bibliyometriden bahsederken, yayım ve atıf veri analizi gibi araştırma çıktılarına ölçmek için kullanılan nicel ölçütlerden söz edilmektedir. Söz konusu araştırmalarda etki faktörünün (*Impact*

Factor), dergi değerlendirme metriği olarak kullanıldığı gözlemlenmektedir (Al ve Soydal 2011: 15).

Etki Faktörü; dergileri sıralamak, değerlendirmek, sınıflandırmak ve karşılaştırmak için kullanılan nicel bir araçtır. Bir dergide belirli bir yıl veya dönem içinde atıfta bulunulan “ortalama makale” sıklığını gösteren bir ölçüdür (Tamilselvan ve Balasubramanian 2012: 3). Yıllık etki faktörü yayımlanan alıntılar ve son atıf yapılabilir öğeler arasındaki orandır. Dolayısıyla, bir derginin etki faktörü, hesaplanan yıl içerisinde dergide yayımlanan makalelere yapılan atıf sayısının önceki iki yıl boyunca bu dergide yayımlanan kaynak makale sayısına bölünmesiyle hesaplanmaktadır (Garfield 1994: 4).

**A**= 2012 yılındaki toplam atıf sayısı

**B**= 2010-2011 yıllarında yayımlanan makalelerin 2012 atıfları (B, A'nın alt kümesi)

**C**= 2010-2011 yıllarında yayımlanan toplam makale sayısı

**D**= B/C = 2012 etki faktörü

### ŞEKİL 3.1. DERGİ ETKİ FAKTÖRÜ

Etki faktörü, mutlak veya toplam atıf sıklığını açıklamada ve dergilerin göreceli (*relative*) önemini değerlendirmede etkili bir ölçüt olarak görülmektedir (Rousseau 1998: 249). Ayrıca, büyük dergileri küçük dergilere ya da sıklıkla basılanları daha az sıklıkla basılanlara ve eski dergileri yeni dergilere yeğleme konusundaki önyargıları ortadan kaldırmaktadır. Tüm nitelikler eşit olmakla beraber, daha önce yayımlanmış makalelerin daha çok sayıda olması, bir derginin daha sık atıf alacağı anlamına gelmektedir (Garfield 1972: 537).

Etki faktörünün dergi değerlendirmelerindeki önemine rağmen, bu ölçüte birçok eleştiri de yöneltilmektedir. Bu eleştiriler öncelikle Thomson Reuters'ın fikri mülkiyet ve yaşam bilimleri birimi olan Thomson Scientific'in ürünlerini ve değerlendirmelerini araştırma kuruluşlarına ve yayınevlerine satan bir ticari bir kuruluş olması ve etki faktörünü hesaplarken kullandığı veri ve ölçütleri kamuya açık hale getirmemesine yöneliktir (Fooladi vd. 2013: 178). Veri ve ölçüt paylaşımındaki şeffaflık eksikliğinin yanı sıra, Thomson Scientific etki faktörünü hesaplarken payda kısmında Institute for Scientific Information (ISI) endeksli olmayan kaynakları içermediği için veritabanının kapsamı tam değildir (Khan ve Hedge 2009: 57). Örneğin; kitaplar veritabanına dâhil edilmemektedir. Falagas vd. (2008: 2623)'e göre; derginin etki faktörünün en önemli eksikliklerinden bir tanesi ise, sadece “atıf yapılabilir” özgün makale ve değerlendirmeleri dikkate alması olarak dikkati çekmektedir. Ayrıca, etki faktörüne yöneltilen eleştiriler; etki faktörü hesabında yararlanılan atıf verisinin iki yıl gibi kısa bir süreyi kapsamasını, dil (İngilizce) koşulunu, yayın türü ayrımını ve etki faktörünün derginin ilgili alandaki önemini temsil potansiyelini ele almaktadır (Cameron 2005: 109-110).

Farklı uzmanlık alanlarının farklı atıf oranları gösterdikleri bilinmektedir. Bu nedenle JCR alan kategori listeleri sunmaktadır. Bu şekilde, dergiler kendi özel alanlarının listelerinde görülebilmektedir. Örneğin, Kamu Yönetimi alanında bir çalışma yaparken sadece bu alanla ilgili yayımlar yapan dergileri listelemektedir. Atıf oranları hesaplanırken de yine her dergi kendi alanının başlığı altında değerlendirmeye sokulmakta ve beş yıllık etki faktörü ölçütü ile derginin son yıllarda alana olan katkısı hakkında fikir vermektedir. Beş yıllık dergi etki faktörü, bir derginin daha uzun vadedeki etkisini tespit etmek için 5 yıllık dönem içinde yayımlanan derginin makalelerine yapılan atıf sayısını hesaplamaktadır. Atıf aktivitesinin birkaç yıl boyunca yükselmeye devam ettiği alanlardaki dergiler için bu ölçüm, eleştirel bir performans kritiğine dâhil edilmek için dergilerin daha fazla toplam atıf aktivitesine izin vermektedir.

Bu sebeple 5 yıllık etki faktörü; bir dergideki makalelere yapılan atıf sayısı, derginin yayın sayısı ve dergiye ait toplam atıf sayısı ile ilgili en önemli ve kullanışlı değer olarak görülmektedir (Yalıtırak 2014).

A= 2007-2011 yılları arasında yayımlanan makalelere 2012 yılında yapılan atıf sayısı

B= 2017-2011 yılları arasında yayımlanan makaleler

C= A/B = beş yıllık etki faktörü

### ŞEKİL 3.2. 5-YILLIK ETKİ FAKTÖRÜ

Şekildeki hesaplama alternatif bir yöntem “B” faktörü olarak bir ya da iki yıl öncesini seçerek de mümkün olabilir (Garfield 1994: 5). 5 yıllık etki faktörü bir derginin daha geniş bir dönemdeki etkisini; dolayısıyla düzenli olarak alana yaptığı katkıyı hesaplamak için kullanıldığından, derginin sıralamasının değişebilmesi için uzun süreli etkisinin oldukça azalması gerekmektedir.

## 4. KISITLAMA ve SINIRLAMALAR

Araştırmanın bazı kısıtları ve sınırları bulunmaktadır. Bu araştırma öncelikle verilerin elde edilme sürecinin kamuya açık olmamasıyla kısıtlanmaktadır. Kullanılan JCR değerleri hesaplanırken Thomson Reuters’ın hangi verilerden ne şekilde faydalandığı belirtilmediği için ölçümlerin kesinliği konusunda net bir bilgi bulunmamaktadır. Ayrıca JCR’ye dâhil edilen dergiler Thomson Reuters’ın kendi dizini olan SSCI’ya ait olduğu için sonuçlar olduğundan veya diğer verilerde gösterilenden daha fazla gösterilme durumu; yani mübalağa olasılığı söz konusudur. Araştırmanın bir diğer kısıtlaması ise Kamu Yönetimi alanında en çok değinilen konularla ilgili sonuçlarda sapmaların olma ihtimali vardır. Son 3 yıldaki yayımların analizi yapıldığı için son yıllarda popüler olan ya da en çok tartışılan konular öne çıkacağından konuların alana olan katkısı tam ölçülememekte ve çeşitlilik negatif yönde etkilenmektedir. Konu analizinde karşılaşılan bir diğer kısıtlama ise; makale konuları genel başlıklar (kamu kurumları, kamu kurum yöneticileri, Yeni Kamu Yönetimi vs.) altında toplandığından her makalenin özgün konusunun ve temasının okuyucuya ayrıntılı olarak iletilememesidir.

Verilerin güvenilirliği sorunu ister veriler araştırmacının kendisi tarafından oluşturulsun ister bu araştırmada olduğu gibi var olan veriler kullanılsın hemen her araştırmanın kısıtlamaları arasında yer alacaktır. Bunun yanı sıra, Scopus® tarafından yapılan SJR (SCImago Journal & Country Rank) ya da Harzing tarafından yayınlanan JQL (Journal Quality List) gibi diğer atıf dizinlerinde de JCR de olduğu gibi bir sonuçların olduğun fazla veya yanlış gösterilme ihtimali olabilmektedir.

Dergi seçim aşamasında bu dergi değerlendirme raporları kıyaslanarak en çok atıf alan 10 dergi seçilebilirdi. Ancak, araştırmamızın temel amacı Kamu Yönetimi alanında yayım yapan tüm dergilerin atıf alma oranlarının karşılaştırılmasından ziyade, SSCI’da bu alanda taranan dergilerin alana katkısı olduğu için JCR sonuçları araştırmanın veri kaynağı olarak yeterli görülmüştür. Bunlara ek olarak, araştırmacılar için bir derginin atıf analizinin yapılması oldukça zor bir konudur. Bu yüzden, var olan raporlardan faydalanmanın; zaman, para ve emek tasarrufu açısından daha verimli olacağı kanaati hakim olmuştur.

Bilimsel arařtırmalar genellikle tümüyle özgün ya da var olan bir konuya yeni bir bakış açısı getirmek için yapıldığından son yıllarda değinilen konuların bu çalışmada öne çıkması arařtırmanın amacıyla bir çelişki göstermemektedir. Literatürdeki güncel tartışmalardan okuyucuları haberdar ederek arařtırmacıların alana hangi yönde katkı sağlayabilecekleri hususunda fikir edinmeleri amaçlanmıştır. İlgili konuları genel bir başlık altında toplamak, yayımlanan makalelerin muayyen konularının ayrıntılı olarak incelenmesini önlese de, konu karmaşasının önüne geçilip literatür sınıflandırılmasının yapılması açısından kolaylık sağlamaktadır.

## 5. YÖNTEM

Bu arařtırmanın amacı SSCI kapsamındaki Kamu Yönetimi alanında yayımlanan dergilerin alana yaptığı katkıyı değerlendirmek ve bu alanda çalışma yapacak arařtırmalara güncel eğilimler hakkında bilgi vermektir. Bu bağlamda 2014 JCR sosyal bilimler analizine göre en yüksek 5 yıllık etki faktörü değerine sahip on dergi incelenmektedir. Arařtırmada aşağıda belirtilen sorulara yanıt aranmaktadır:

- Seçilen on derginin en son etki faktörü değerleri nelerdir ve sıralamadaki konumları nedir?
- Dergiler son 3 yılda kaç baskı yapmış ve ortalama kaç makale yayımlamıştır?
- Dergilerde en çok hangi konularda yazılan makalelere yer verilmiştir?
- Dergilerde yayın yapan yayınevleri ve konular hususunda bir çeşitlilik söz konusu mudur?

Çalışmaya kaynak oluşturan verileri sağlamak için Thomson Reuters atıf veri tabanlarından SSCI ile 2013 JCR kullanılmıştır. Dergilerin etki faktörü ve 5 yıllık etki faktörü analizlerinin yapılması için JCR'nin sosyal bilimlere yönelik sürümü olan *Social Sciences Edition*'dan yararlanılmıştır. Atıf veri tabanlarındaki taramalar 2014 değerlerini içeren 2015 JCR henüz yayımlanmadığından dolayı 2011-2013 yıllarını kapsamaktadır.

Dergilerin alana olan katkısının değerlendirilebilmesi için JCR'nin Kamu Yönetimi alanında listelediği dergilerden en fazla 5 yıllık etki faktörüne sahip olan on dergi seçilmiştir. Seçilen tüm dergilerin değerlendirme sürecine dâhil edilen en son yılda elde ettiği etki faktörü değerlerine ulaşılmış ve alandaki dergiler arasındaki sıralamalarına yer verilmiştir.

Bu dergilerin Kamu Yönetimi alanına olan katkıları hem nicelik hem nitelik olarak incelenmiştir. Nicelik olarak katkıları analizinde dergilerin 2013'teki etki faktörü değerleri ve sıralamaları, son üç yılda yaptıkları yayın sayısı, yayımladıkları ortalama makale sayısı ve dergilerde bir yılda yayım yapan ortalama yazar sayısı belirtilmiştir. Niteliksel olarak ise, on dergide son üç yılda en çok değinilen konular 14 farklı konu başlığı altında verilmiştir. Genel ve dergi bazlı konu dağılımları ile on derginin yayımını yapan yayınevleri kapsamındaki çeşitlilik incelenmiştir.

Katkıları incelenecek dergiler arasında,

- Journal of Public Administration Research and Theory
- Journal of Policy Analysis and Management
- Journal of European Social Policy
- Policy Sciences
- Governance
- Public Administration
- Policy Studies Journal
- Journal of European Public Policy
- International Public Management Journal
- Regulation Governance yer almaktadır.

Bu dergilerin alana olan katkıları değerlendirilirken dergilerin yayınevlerinin web sayfalarından ve basılı kopyalarından yararlanılmıştır. Dergilerin yayınevleri tarafından elektronik ortamda sunulmasının bu araştırma ve alanda yapılacak olan diğer araştırmalar için önemine değinilmiştir. Dergilerde yayım yapan ortalama yazar sayısı hesaplanırken, bir makalede adı geçen tüm yazarlar hesaplamaya katılarak sonuca varılmak istenmiştir.

## 6. BULGULAR VE DEĞERLENDİRME

Thomson Reuters tarafından yayımlanan dergi atıf raporlarında SSCI Kamu Yönetimi alanında 2011 yılında 45, 2012’de 47 ve 2013’te 46 dergi listede yer almıştır. Ancak bu çalışma, listedeki tüm dergileri kapsamamaktadır. Alana en çok katkı yapan dergilerin değerlendirilmesi yapıldığından 2013 JCR’ye göre 5 yıllık etki faktörü en yüksek olan on derginin nicel ve nitel değerleri incelenmiştir. Tablo 1’de JCR sonuçlarına göre 5 yıllık etki faktörü en yüksek olan on dergi, bu dergilerin 2013 etki faktörü değerleri ve bu değere göre 46 dergi arasındaki sıralamaları yer almaktadır. Dergilerin 2013 etki faktörüne göre sıralamaları, son yılda alana olan katkılarını değerlendirmek amacıyla verilmiştir.

**Tablo 1: SSCI Kamu Yönetimi Alanında 5 Yıllık Etki Faktörü En Yüksek On Dergi (2013 JCR’ye Göre)**

DERGİ ADI	5 Yıllık Etki Faktörü	2013 etki faktörü	SIRA (2013)
Journal of Public Administration Research Theory	3.553	2.875	1
Journal of Policy Analysis and Management	2.283	2.262	3
Journal of European Social Policy	2.255	1.710	5
Policy Science	2.148	1.559	9
Governance	2.103	1.614	8
Public Administration	2.084	1.863	4
Policy Studies Journal	2.000	2.364	2
Journal of European Public Policy	1.807	1.364	11
International Public Management Journal	1.779	0.757	25
Regulation Governance	1.650	1.351	12

JCR’ye göre 5 yıllık etki faktörü en yüksek olan on dergiden yedisi 2013 etki faktörü değerlerine göre yapılan sıralamada da ilk on dergi arasında yer almaktadır. Buna göre, seçilen dergilerin %70’i atıf sayısı oranı bakımından alana en çok katkıda bulunan dergilerdir. Journal of



Public Administration Research and Theory 2013 etki faktörü değerine göre de en fazla atıf alan dergidir.

Belirtildiği üzere SSCI dergi seçim kriterleri arasında düzenli yayın yapma koşulu da bulunmaktadır. Bu nedenle, JCR’de yer alan dergilerin yıl içinde belirli sayıda baskı yapmaları gerekmektedir. Baskı sayısı dergilerin yayın sıklığı açısından önemli bir değerdir. Tablo 2’de seçilen on derginin yıllık baskı sayısı, üç yılda yayımladıkları ortalama makale sayısı ve yayın yapan yıllık ortalama yazar sayısı verilmektedir.

**Tablo 2: Dergilerin Yıllık Baskı, Ortalama Makale ve Ortalama Yazar Sayıları**

DERGİ ADI	Yıllık Baskı Sayısı	Yıllık ortalama makale sayısı			Yıllık ortalama yazar sayısı		
		2011	2012	2013	2011	2012	2013
Journal of Public Administration Research Theory	4	8	9	9	14	17	22
Journal of Policy Analysis and Management	4	14	15	13	33	30	30
Journal of European Social Policy	5	8	8	7	13	15	14
Policy Science	4	6	5	5	10	9	11
Governance	4	13	13	12	17	18	17
Public Administration	4	30	23	21	47	40	38
Policy Studies Journal	4	8	6	6	13	15	13
Journal of European Public Policy	10	8	9	9	12	14	15
International Public Management Journal	4	5	6	6	11	14	12
Regulation Governance	4	6	8	8	10	13	13

Tablo 2’ye göre on dergi de üç yılda ortalama olarak yaklaşık aynı sayıda makale yayımlamıştır. Üç yıl arasında yayımlanan makale sayıları arasında gözle görünür bir fark bulunmamaktadır. Aynı benzerlik yayım yapan ortalama yazar sayısında da görülmektedir. Journal of European Public Policy dışındaki dergiler genelde yılda dört baskı yapmaktadır.

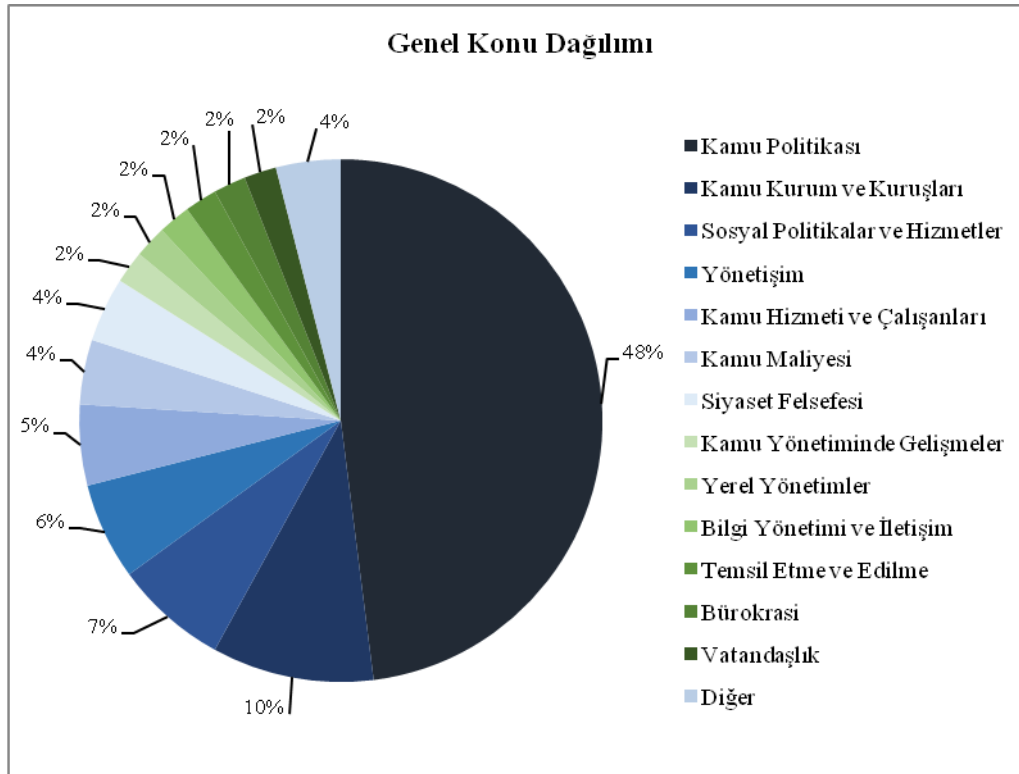
Baskı sayısı arttıkça yıllık ortalama makale ve yazar sayısının, dolayısıyla da derginin alacağı atıf sayısının artması beklenebilir. Bunun nedeni ise, yayım yapan yazar sayısı arttıkça yazarların kayıtlı olduğu endekslerde makalelerin yayımlanmasıyla beraber makale okunma ve atıf sayılarının artacağı beklentisidir. Ancak Tablo 1 ve 2’de verilen değerlere bakıldığında yıllık baskı sayısı, yıllık ortalama makale ve yazar sayısını etkilememektedir. Ayrıca, baskı sayısı ile 5 yıllık etki faktörü ve 2013 etki faktörü arasında da pozitif bir ilişki görülmemektedir. Örneğin; Journal of European Public Policy listede yıllık baskı sayısı (10) en fazla olan dergidir. Buna karşılık Journal of Public Administration Research and Theory yıllık baskı ve makale sayısı en az olan dergilerden olmasına rağmen, Journal of European Public Policy sekizinci sırada yer alırken Journal of Public Administration Research and Theory atıf sayısı oranına göre ilk sırada yer almaktadır. Bu yüzden,

bir derginin nicel değerlerinin niteliği etkilemediğini ve derginin nicel özelliklerin, atıf sayısı bakımından alana olan katkısıyla ilişkili olmadığını söylemek mümkündür.

Araştırmada dergilerin nitelikleri açısından değerlendirmesi çeşitlilik ölçütü ile yapılmıştır. Çeşitlilik normu olarak ise 2011-2013 yılları arasında dergilerdeki konu dağılımındaki içerik farklılığı ve dergileri yayımlayan yayınevleri karşılaştırılmıştır.

Dergilerin konu dağılımları öncelikle Kamu Yönetimi alanındaki son yıllarda popüler olan konu başlıkları hakkında bilgi sahibi olmak için önemlidir. Sosyal Bilimlerin konu edindiği hususlar asri şartlara bağlı olarak şekil değiştirdiğinden, araştırmacıların ilgi ve çalışma alanları da doğal olarak değişen siyasi, ekonomik ve sosyal koşullardan etkilenmektedir. Bu nedenle genel olarak bir alanda belli bir dönemde en fazla çalışılan konular, o dönemin genel özellikleri ve akımları üzerine de fikir vermektedir. Bir başka deyişle, konu dağılımı grafiklerinin sadece çalışılacak alanları belirlemek için değil; dönemsel değişimlere alanın gösterdiği ilgiyi ortaya koyabilmek için de önemli olduğu söylenebilir.

Konu dağılımı, genel konu dağılımı ve dergi temelli konu dağılımı olarak iki farklı açıdan ele alınmıştır. Seçilen on dergide 2011-2013 yılları arasında yayımlanan makalelerin genel konu dağılımı Şekil 3’te verilmiştir. Belirtilen konu başlıklarının kapsamlı içeriği ise Ek-1’de yer almaktadır. Genel konu dağılımı grafiği, seçilen on dergide yayımlanan farklı konu başlıkları altındaki makale sayılarının toplam makale sayısına oranı hesaplanarak oluşturulmuştur. Bu yüzden, genel konu dağılımı grafiği SSCI’da Kamu Yönetimi alanında son üç yılda popüler olan konuları göstermektedir.



ŞEKİL 6.1. GENEL KONU DAĞILIMI

“Genel Konu Dağılımı” grafiğinde 14 ayrı konu başlığı bulunmaktadır. Grafiğe göre, yayımlanan makalelerin neredeyse yarısının (%48) “Kamu Politikası” üzerine yazılmış olduğu

görülmektedir. Bu başlık altındaki çalışmalar, Kamu Politikası'nın genel tanımı veya genel tarihinden ziyade; farklı ülkelerdeki değişik uygulamalar üzerine yazılmıştır.

Özellikle son yıllarda artan göçmen standartları tartışmalarına bağlı olarak, göç ve göçmen politikaları, sığınma koşulları ve göçmenlerin iskânı üzerine yapılan bilimsel çalışmalara ağırlık verilmiştir. Kamu Politikası başlığı altında yayımlanan en yaygın konulardan birisi de eğitim politikalarıdır. Eğitimcilerin çalışma şartları, güvenliği ve farklı etnik kökene sahip öğretmenlerin müfredat ve eğitim politikaları üzerine olan etkisi en çok tartışılan konular arasındadır. Ayrıca, iklim değişikliği ve çevre sorunları üzerine yıllardır yapılan incelemeler sonucunda ülkelerin benimsediği politikalar ve farklı uygulama örnekleri de yazarların en çok ilgilendikleri konular arasında yer almaktadır.

Kamu Politikası'ndan sonra “Kamu Kurum ve Kuruluşları” üzerinde en çok çalışılan konudur. Kamu kurum ve kuruluşlarına ülkelerin kendi idari yapısı içinde yer verdiği devlet kurumlara ek olarak, devletlerin üyesi olduğu ve üyeliklerinin politikalarını şekillendirdiği ABD Merkez Bankası (FED), Dünya Ticaret Örgütü (WTO) ve Uluslararası Para Fonu (IMF) gibi uluslar arası örgütler de dahil edilmektedir. Kamu Kurum ve Kuruluşları başlığı altında son üç yıldır en çok incelenen konular kurumların düzeni, güvenilirliği, itibarı, hesap verebilirliği ve kamu politikaların yürütülmesindeki performansı üzerine olmuştur. Bunlara ek olarak, kurum içi performans, kurum içi bağlantı ve işbirliği ve kurumsallık kimliğinin oluşturması konuları da geniş yer kaplayan konular arasındadır.

“Sosyal Politikalar ve Hizmetler” genel konu dağılımı arasında üçüncü sırada yer almaktadır. Sosyal Politikalar ve Hizmetler başlığı altında yayımlanan makalelerin Kamu Politikası'ndan ayrı bir başlık altında incelenmesinin nedeni ise Journal of European Social Policy ve Journal of European Public Policy dergilerinde Avrupa Birliği (AB) Sosyal Modeli ve AB sosyal politikaları üzerine özel sayıların çıkarılması ve bu alandaki çalışmalara ayrıcalıklı olarak yer verilmesidir. Bu nedenle, bu alanda yapılan çalışmaların çoğu AB ülkelerindeki düzenlemeler ve uygulamalar üzerinedir. AB emek piyasası ve AB iş ve işçi standartları bu başlık altında en fazla çalışılan konulardır. AB iş ve işçi standartları tartışması kapsamında istihdam, doğum izni, sosyal fonlar, sosyal koruma, emeklilik, sosyal yardım, iş güvenliği, işsizlik, kadın istihdamı ve göçmen istihdamı sosyal standartların yükselmesi için gerekli koşullar adına yapılan bilimsel yazılara yer verilmektedir. Bunlara ek olarak, sosyal demokrasi, sosyal sermaye, sosyal dışlanma, yeniden bölüşme ve sosyal refah gibi kavramlar hakkında teorik çalışmalar da rağbet görmektedir.

Kamu Yönetimi alanında son yıllarda popülerliği artan bir diğer konu ise “Yönetişim”dir. 1980'lerden itibaren demokratikleşme, neo-liberal kuramlar ve küreselleşmenin etkisiyle yönetim modeli ve kavramı üzerine yapılan çalışmalar artmıştır. Bu artış, 2000'li yıllarda bilimsel çalışmalara da yansımıştır. Araştırmada değerlendirmeye alınan dergilerde yönetim kapsamında; yönetim sürecine dahil olan devlet dışı aktörler, sivil toplum kuruluşları, kar amacı gütmeyen kuruluşlar ve yeni yönetim modelleri, hükümet aşırı bağlantılar ve yönetişimin riskleri gibi konular ele alınmıştır.

Konu dağılımında en çok yer alan başlıklardan birisi de “Kamu Hizmeti ve Çalışanları”dır. Bu başlığa dâhil edilen konular; kamu hizmetinin unsurlarından yasama organının iradesi, yetkili kamu organlarının yöneticileri ve personeli ile kamu hizmeti yaklaşım, kıstas ve uygulamaları şeklinde ifade edilebilir. “Kamu Hizmeti ve Çalışanları” başlığı altında çalışılan başlıca konular bakanların görev, yetki ve uygulamaları, devlet memurları, Kamu Hizmeti Performansı, üst düzey yöneticiler, AB parlamenterleri, performans ölçümü, Kamu Hizmeti Motivasyonu (PSM) Teorisi'dir. Kamu hizmetinin sağlanmasında ana öğelerden olan kamu idare ve müesseselerinin “Kamu Hizmeti ve Çalışanları” başlığı altında incelenmesinin gerekçesi, bu birimlerin Kamu Kurum ve Kuruluşları içeriğine dahil edilmesidir. İlgili dergilerde yayımlanan makalelerin içerikleri değerlendirildiğinde, son yıllardaki araştırmalarda daha çok kamu hizmeti yaklaşımı ve kriterlerinin uygulama örnekleri üzerinde durulduğu görülmektedir.

“Kamu Maliyesi” alanında yapılan çalışmalar, devletlerin mali politika ve faaliyetlerinin hem teorik çerçevesini hem de uygulama modellerini kapsamaktadır. Kuramsal yaklaşımda mali politikaların belirlenmesi ve uygulanmasında süre gelen anlayışların eksiklerinin belirlenmesi ve olması gerekenler üzerinde durulmaktadır. Bu doğrultuda incelenen başlıca konular, mali saydamlık, mali sorumluluk, mali kurallar ve hükümet içi mali ilişkiler olurken; uygulama açısından değerlendirmelerin kapsamında, AB bütçesi, konut finansmanı, sosyal harcamalar, devlet kaynaklı finanslar, yatırımlar, vergiler, para politikası, mali cezalar vb. incelenmektedir.

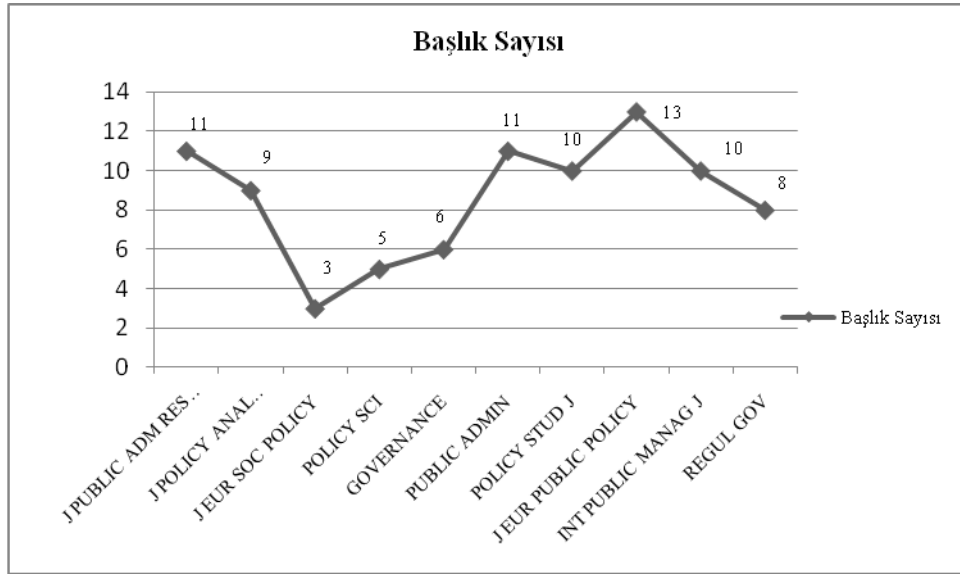
“Siyaset Felsefesi” başlığı altında Kamu Yönetimi ve Siyaset Bilimi’nin ortak inceleme alanına giren kavramların (birey, toplum, devlet, iktidar, yönetim, hak, hukuk vs.) ve bu kavramlar üzerine ortaya konan teorilerin literatüre olan katkısı değerlendirilmektedir. Kavram analizi üzerine yazılan makalelerde en çok; güç, eşitlik, yozlaşma toplumsal gömülmüslük, vatanseverlik, demokrasi kavramlarına değinilmektedir. Uzun yıllardır araştırmalara konu olan Liberalizm, Marksizim ve Kapitalizm gibi siyasi ve ekonomik teorilere ek olarak, Kamu Yönetimi’nde yeni akımlara yönelme olduğu görülmektedir. Denge Teorisi, Caydırma Teorisi ve AB üçlü modeli gibi kuramlarla alana yeni bir soluk kazandırıldığı görülmektedir.

“Kamu Yönetiminde Gelişmeler,” “Yerel Yönetimler,” “Bilgi Yönetimi ve İletişim,” “Temsil Etme ve Edilme,” “Bürokrasi” ve “Vatandaşlık” bağlamında yapılan çalışmaların alana olan katkısının görece olarak daha azdır. Yukarıda bahsedilen konu başlıklarına nazaran içeriklerinin daha dar olması, son yıllarda Kamu Yönetimi alanındaki makalelerin konu dağılımları arasındaki ağırlığını negatif yönde etkilemiştir. “Diğer” olarak adlandırılan % 4’lük bölümün içinde ise cinsiyet çalışmaları, özel sektör ve kamu sektörü karşılaştırması, medya çalışmaları, liderlik, yöresel çalışmalar, lobcilik, diplomasi, aile içi şiddet ve seçim süreci konuları bulunmaktadır.

Başlıklar arasındaki yüzdeler dağılım doğrultusunda yayım yapılan makale konuları arasında orantılı bir çeşitlilik olduğunu söylemek güçtür. Ancak, konu başlıklarının içerikleri göz önüne alındığında (Bkz. Ek-1) Kamu Politikası diğer başlıklara göre çok daha geniş bir içerik alanını kapsamaktadır. Bu nedenle, Kamu Politikası alanında yapılan çalışmaların diğer çalışmalara göre daha fazla olması doğal bir sonuç olarak değerlendirilmektedir.

Dergilerin genel konu dağılımına ek olarak her derginin konu içerikleri de alana olan katkılarını değerlendirmek açısından önemlidir. Ayrıca dergi temelli konu dağılımı, araştırmacılara hem çalışma yapacakları alanlara ağırlık veren dergilere odaklanma, hem de çalışmalarını yayımlayabilecekleri dergileri seçme konularında imkân sağlar. Bu nedenle, seçilen on derginin 2011-2013 yıllarında yer verdiği başlık sayısı ve başlıklarının içerikleri (Bkz. Ek-2) de dergi katkı analizinde göz önünde bulundurulması gereken bir noktadır. Her derginin ayrı ayrı konu içerikleri incelendiğinde, dergilerin ağırlıklı olarak Kamu Politikası alanındaki çalışmalara daha çok yer verdiği görülmektedir.

Dergilerin 14 konu başlığından son 3 yılda toplam yer verdiği sayı, dergilerin konu dağılımındaki çeşitliliğini göstermektedir. Her dergide yer alan farklı başlık sayısı Şekil 4’te yer almaktadır. Konu dağılımındaki çeşitlilik, dergilerin alana olan katkısında önemli bir ölçüt olarak görülmektedir. Daha fazla başlık sayısına sahip olan dergiler daha çeşitli konulardaki çalışmalara yer vermiş olduğundan, Kamu Yönetimi alanında araştırma yapan akademisyenlere daha fazla alternatif sunmaktadır.



ŞEKİL 6.2. BAŞLIK SAYISI ÇEŞİTLİLİĞİ

Şekil 4'e göre, konu çeşitliliği bakımından alana en fazla katkısı olan dergiler Journal of Public Administration Research and Theory, Public Administration Policy Studies Journal, Journal of European Public Policy ve International Public Management Journal'dır. Bu dergiler, en az on farklı konu başlığı altında makale yayımlamıştır. En az değere sahip olan Journal of European Social Policy ise 2011-2013 yıllarında en çok AB sosyal politikaları ve hizmetleri alanında yapılan çalışmalara yer vermiştir. Başlık sayısının genel sağılımı göz önüne alındığında dergilerin alanda etkili bir çeşitlilik sağladığı söylenememektedir.

Tablo 2: Seçilen Dergilerin Yayınevleri

DERGİ ADI	Yayınevi
Journal of Public Administration Research Theory	Oxford Journals
Journal of Policy Analysis and Management	Wiley & Blackwell
Journal of European Social Policy	SAGE Publications
Policy Science	Springer
Governance	Wiley & Blackwell
Public Administration	Wiley & Blackwell
Policy Studies Journal	Wiley & Blackwell
Journal of European Public Policy	Taylor & Francis
International Public Management Journal	Taylor & Francis
Regulation Governance	Wiley & Blackwell

Yayınevlerindeki çeşitlilik ise en özgün ve güncel yayınlama aracı olan kuruluşlar hakkında bilgi vermektedir. Yayınevlerindeki çeşitliliğin artması, elektronik yayıncılıkta kalite değer kıstaslarına önem veren kuruluşlarda eşit bir dağılım olması için gereklidir. Böylelikle,

makalelerdeki özgünlük koşulunun yayınevleri arasında yaygınlaşması ve dergiler arasındaki rekabetin artması beklenmektedir. Tüm bu gerekliliklere rağmen, konu dağılımı ve başlık sayısındaki çeşitlilik sorunu, yayınevlerinin dağılımında da görülmektedir. Tablo 3'e göre SSCI'da Kamu Yönetimi alanına en fazla katkıyı yapan ilk on derginin beşi Wiley & Blackwell yayınevine aittir.

Çeşitlilik konusunda eksiklik olmasına rağmen, en fazla katkıyı sağlayan dergilerin yayınevleri üzerinde durulmasının nedeni yayınevlerinin sağladığı elektronik yayıncılık imkânıdır. Günümüzde elektronik yayıncılık bilimsel çalışmalar için fikir ve bilgi alışverişini sağlayan en önemli mekanizmalardandır. Akademik ve kurumsal araştırmalar; profesyonel ve eğitimli toplulukların ve araştırma topluluklarının arasındaki iş birliğinin temelinde yer almakta ve hem ulusal hem de uluslararası araştırma girişimlerini teşvik etmektedirler (Brown ve Boulderstone, 2008: 1). Araştırmada incelenen dergilerin yayınevlerinin hepsi yayınlarını elektronik ortamda paylaşmaktadırlar. Bu nedenle, alana katkısı çok olan yayınevlerinin takibinin, en verimli bilgi alışverişinin sağlanmasında etkili olacağı düşünülmektedir.

## 7. TARTIŞMA VE SONUÇ

Bilimsel araştırmalarda özgün ve etkili çalışmalar ortaya koyabilmek için belli bir alanda ve konuda daha önceden yapılmış çalışmaları değerlendirmek; bir başka deyişle kapsamlı bir literatür taraması yapmak gerekmektedir. Bu yüzden, başlangıç olarak güncel tartışma ve yazılar incelenmelidir. Kaynak taraması için atıf dizinlerindeki dergilerin önemli bir yeri bulunmaktadır. Özellikle dergilerin elektronik ortamda yayınlarını güncel bir şekilde erişime açık hale getirmesiyle dergilerin bilimsel araştırmalarda literatür taraması yapmadaki önemi daha da artmıştır. Bilimsel dergilerin değerini artıran bir diğer husus ise, yıllık hazırlanan atıf raporları olarak dikkati çekmektedir. Bu raporlarla, hem dergilerin hem de yazarların etki faktörleri hesaplanmakta ve alana en çok katkı yapan kişi ve dergiler belirlenmektedir. Bu gelişmeler ülkemize akademik terfilerde atıf dizinlerinde yayın yapma koşulu olarak yansımıştır. Türkiye'de akademik camianın Sosyal Bilimler alanında en fazla ilgilendiği atıf dizini ise SSCI'dır.

Bu çalışmada, SSCI kapsamındaki dergilerin Kamu Yönetimi alanına olan katkısı ele alınmıştır. Dergilerin alana olan katkısı değerlendirilirken, dergilerin 5 yıllık etki faktörleri, etki faktörleri, yıllık ortalama baskı, makale ve yazar sayıları gibi nicel değerlerine ek olarak konu ve yayınevleri dağılımındaki çeşitlilikleri de incelenmiştir. 2013 JCR'ye göre 5 yıllık etki faktörü en yüksek olan on dergi seçilmiş ve bu dergilerin Kamu Yönetimi literatürünün gelişimindeki rolü tartışılmıştır. Seçilen dergilerin etki faktörleri haricindeki nicel değerleri ile alana olan katkıları arasında bir ilişki olmadığı görülmüştür. Bir derginin alana olan katkısının en etkili ölçütünün atıf oranları olduğu anlaşılmıştır.

Öte yandan, nicel değerlerdeki artışın dergilerdeki çeşitliliğe de bir etkisinin olmadığı görülmüştür. Atıf oranları en yüksek olan dergilerde dahi belli konuların baskın bir hakimiyeti olduğu ve bu çeşitlilik eksikliğinin genel konu dağılımına da etki ettiği sonucuna varılmıştır. Seçilen dergilerde 2011-2013 yılları arasında en çok yer verilen konu Kamu Politikası'dır. Ancak Kamu Politikası'nın diğer konular karşısındaki göreceli üstünlüğünün nedenin konu içeriğinin diğer konu başlıklarına göre daha kapsamlı olmasıdır. Ayrıca, Journal of European Social Policy gibi belli bir alanda yayımlanan dergilerdeki çeşitliliğin eksikliği ise dergilerin özgül bir konuya odaklanmasıdır.

Seçilen on derginin alana olan katkısını artıran özelliklerden bir tanesi de yayınevlerinin elektronik yayıncılıkta etkin olmasıdır. Elektronik ortamda dergilerin yayınevleri tarafından güncellenerek erişime açık hale getirilmesi araştırmacılar arasındaki bilgi alışverişini artırmakta ve dergilerin atıf oranlarını olumlu yönde etkilemektedir. Yayınevleri değerlendirmesinde ise, alana en fazla katkıyı yapan yayınevlerinin Wiley & Blackwell olduğu görülmüştür.

Sonuç olarak, araştırmada Kamu Yönetimi alanında çalışan bilim insanlarına, alana en fazla katkısı olan dergilerin nicel ve nitel değerleri gösterilerek kendi çalışma ve yayınlarında yol gösterilmesi amaçlanmıştır. Dergilerin konu dağılımlarının analizi ile gündemde geniş yer alan konular, gelişmekte olan alanlar ve çalışmaya açık olan konular hakkında fikir vermiş olması beklenmektedir. Dergilerin atıf oranlarına bağlı olarak alana yaptıkları katkıda, dergilerde yayın yapan yazarların kişisel atıf oranları ve kadrolarının buldukları üniversitelerin de etkili olduğu düşünülmektedir. Gelecekteki çalışmalarda, bu durumun dergilerin alana olan katkısını etki faktörü yönünden değiştirip değiştirmediği incelenebilir.

## KAYNAKÇA

- Al, u. ve Soydal, İ. (2011). Atıf Dizinlerindeki Türkiye Adresli Dergiler Üzerine Bir Değerlendirme. *Bilgi Dünyası*, 12 (1), 13-29.
- Asan, A. (2005). SCI-EXPANDED, SSCI, AHCI ve Etki Faktörü (= Etki Faktörü). O. Yılmaz (Ed.), *Sağlık Bilimlerinde Süreli Yayıncılık 3. Ulusal Sempozyum Kitabı* (s. 221-263). Ankara: TÜBİTAK ULAKBİM.
- Bearfield, D. A. ve Eller, W. S. (2007). Writing a literature review: the art of scientific literature. G. J. Miller & K. Yang (Eds.), *Handbook of research methods for public administration* (pp. 61-72). New York: CRC Press, Taylor & Francis.
- Brown, D. J. ve Boulderstone, R. (2008). *The Impact of Electronic Publishing: The Future for Publishers and Librarians*. München: K.G. Saur.
- Cameron, B. D. (2005). Trends in the usage of ISI bibliometric data: Uses, abuses and implications. *Portal: Libraries and the Academy*, 5 (1), 105-125.
- Davison, R.M., Jan deVreede, G. & Briggs, R. O. (2005). On peer review standards for the information systems literature. *Communications of the Association for Information Systems*, 16 (4), 967-980.
- Falagas, M. E., Kouranos, V. D., Arencibia-Jorge, R. & Karageorgopoulos, D. E. (2008). Comparison of SCImago journal rank indicator with journal impact factor. *The Federation of American Societies for Experimental Biology Journal*, 22 (8), 2623-2628.
- Fooladi, M., Salehi, H., Yunus, M. M., Farhadi, M., Chadegani, A. A., Farhadi, H. & Ebrahim, N. A. (2013). Does Criticisms Overcome the Praises of Journal Impact Factor?. *Canadian Center of Science and Education*, 9 (5), 176-182.
- Garfield, E. (1972). Citation analysis as a tool in journal evaluation. *Science*, 178, 471-479.
- Garfield, E. (1994). The impact factor: ISI. *Current Contents*, 25, 3-7.
- Grabosky, P. N. ve Wilson, P. R. (1989). *Journalism and Justice: How Crime is Reported*. Leichhardt, N.S.W. : Pluto Press.
- Gulick, L. H. ve Urwick, L. F. (1937). *Papers on the Science of Administration*. New York: Institute of Public Administration, Columbia University.
- Hendry, C. ve Farley, A. (1998). Reviewing the literature: a guide for students. *Nurs Stand*, 12 (44), 46-48.
- Justice, J. B. (2007). Purpose and significance of research design. G. J. Miller ve K. Yang (Eds.), *Handbook of research methods for public administration* (pp. 75-92). New York: CRC Press, Taylor & Francis.
- Khan, K. M. ve Hegde, P. (2009). Is impact factor true evaluation for ranking quality measure?. *Journal of Library & Information Technology*, 29 (3), 55-58.
- Klein, D. B. ve Chiang, E. (2004). The Social Science Citation Index: A Black Box—with an Ideological Bias?. *Econ Journal Watch*, 1 (1), 134-165.
- McCulloch, F. (1995). The real competition: Old-fashioned newspapers. *Nieman Reports*, 49 (2), 56.
- Pritchard, A. (1969). Statistical bibliography or bibliometrics?. *Journal of Documentation*, 24, 348-349.
- Rousseau, R. (1988). Citation distribution of pure mathematics journals. L. Egghe ve R. Rousseau (Eds.), *Informetrics 87/88: Select proceedings of the first international conference on bibliometrics and theoretical aspects of information retrieval* (pp. 249-262). Amsterdam: Elsevier.
- Tamilselvan, N., & Balasubramanian, S. (2012), "Journal Impact Factor (JIF) in Digital Era", *International Journal of Library and Information Science*, Vol. 1, No: 1, s. 1-14.

Testa, J. (2006). The Thomson Scientific journal selection process. *International Microbiology*, 9, 135-138.

Testa, J. (2011). The Thomson Reuters Journal Selection Process. [Çevrim-içi: <http://wokinfo.com>], Erişim tarihi: 13.10.2014.

Timmins, F. - McCabe, C. (2005). How to conduct an effective literature review. *Nurs Stand*, 20 (11), 41–7.

Yaltrak, C. (2014). Uluslararası Bilimsel Yayın Destekleme Sınıflamasının Akademik Yükseltme ve Atamalarda Kullanılmasının Yarattığı Sorunlar. [Çevrim-içi: <http://www.researchgate.net>], Erişim tarihi: 18.11.2014.

## Ek 1: Konu Başlıklarına göre İçerikler

Konu Başlıkları	İçerik
Kamu Politikası	Kamu sağlığı, eğitim politikaları, hükümet kampanyaları, çevre sorunları ve politikaları, enerji politikaları, terörle mücadele, aile planlaması ve yardımlar, göç politikaları, mortgage sistemi, güvenlik politikaları, devlet sistemi, Avrupalılaşma, karar alma süreci, bölgesel sorunlar, bilim&teknoloji politikaları, parti politikaları, yönetmelik ve yürürlükler, reform paketleri, sosyal güvenlik ve çalışma politikaları, spor politikaları, şeffaflık, kamu yararı, cezalar, politika ağları, fuhuş ve eşcinsel evlilikleri, sığınma politikaları, AB mevzuatı, AB politikaları, duyarlı regülasyon, caydırma politikaları
Kamu Kurum ve Kuruluşları	ABD Merkez Bankası (FED), Dünya Ticaret Örgütü (WTO), Uluslararası Para Fonu (IMF), düzenleyici kurumlar, kurumlar arası güç paylaşımı, ulusal parlamentolar, Avrupa Adalet Divanı, AB Bakanlar Konseyi, kurumsallık, barolar, kurum etiği, kurum itibarı, kurum düzeni, kurum içi karar alma süreci, kurumların güvenilirliği, kariyer olanakları, örgütsel reformlar, örgütsel değişim, kurum içi performans, kurum içi bağlantı ve iş birliği, hesap verebilirlik, polis merkezi
Sosyal Politikalar ve Hizmetler	İş bölümü, sosyal demokrasi, sosyal sermaye, AB emek piyasası, istihdam, doğum izni, sosyal fonlar, sosyal koruma, emeklilik, sosyal yardım, iş güvenliği, işsizlik, kadın istihdamı, sosyal dışlanma, göçmen istihdamı, sosyal sınıflar, sosyal hizmet, yeniden bölüşme, koruyucu ailelik, sosyal refah, demografik temettüler
Yönetişim	Devlet dışı aktörler, yeni yönetim modelleri, hükümet aşırı bağlantılar, yönetişimin riskleri, sivil toplum, kar amacı gütmeyen kuruluşlar
Kamu Hizmeti ve Çalışanları	Bakanlar, devlet memurları, Kamu Hizmeti Performansı, üst düzey yöneticiler, AB parlamenterleri, performans ölçümü, Kamu Hizmeti Motivasyonu (PSM) Teorisi
Kamu Maliyesi	Mali saydamlık, AB bütçesi, konut finansmanı, sosyal harcamalar, hükümet içi mali ilişkiler, devlet kaynaklı finanslar, mali sorumluluk, yatırımlar, kamu harcamaları, vergiler, mali kurallar, fonlar, kuponlar, gelişim bütçeleri, para politikası, mali cezalar, göç politikalarının maliyeti
Siyaset Felsefesi	Liberalizm, Avrupalılaşma, normalleşme, AB çalışmaları, Kapitalizm, üst kuramlar, kavram analizleri (güç, eşitlik, yozlaşma toplumsal gömülmüşlük, vatanseverlik, demokrasi), AB'de üçlü model, AB Siyaset Teorisi, Denge Teorisi, Caydırma Teorisi, Yeni Ortodoksluk, kamu değeri, insan hakları
Kamu Yönetiminde Gelişmeler	Yeni modeller, yönetsel uygulamalar, dijital yönetim, Yeni Kamu Yönetimi
Yerel Yönetimler	Âdem-i merkeziyetçilik, yerel bürokrasi, yerelde performans yönetimi, beledi hizmetler, kent politikaları, eko-belediyecilik
Bilgi Yönetimi ve İletişim	İnternet paydaşlığı, bilgi eşitliği, iletişim ticareti, telekomünikasyon, bilgi merkezlerinin konumu, internet kaynakları, kurumlardaki bilgi yönetimi, kurumlar ve aktörler arası iletişim
Temsil Etme ve Edilme	Sınıfların temsili (ulusal kimlik, iş, gelir ve etnik kökenlerine göre), gaziler ve hakları, demokratik temsil, delegeli, çoğulculuk, temsil gerekçeleri
Bürokrasi	Düzenleyici bürokrasi, bürokratik özerklik, bürokratların görevleri üst düzey



	bürokratlar, kırtasiyecilik masrafları
Vatandaşlık	Sosyal vatandaşlık, vatandaşlık hakları, kamuoyu yoklamaları, vatandaşların siyasete katılımı, vatanş memnuniyeti, sosyolojik vatandaşlık
Diğer	Cinsiyet çalışmaları, özel sektör ve kamu sektörü karşılaştırması, medya, liderlik, yöresel çalışmalar, lobicilik, diplomasi, aile içi şiddet, seçim süreci

## Ek 2: Dergilerin Konu Dağılımları (2011-2013)

DERGİ ADI	Konu Dağılımı	Yüzde	DERGİ ADI	Konu Dağılımı	Yüzde	
<b>Journal of Public Administration Research Theory</b>	Kamu Kurum & Kuruluşları	% 24	<b>Public Administration</b>	Kamu Politikası	%34	
	Kamu Politikası	%17		Kamu Kurum & Kuruluşları	%9	
	Kamu Hizmeti & Çalışanları	%13		Kamu Yönetiminde Gelişmeler	%9	
	Kamu Yönetiminde Gelişmeler	%9		Kamu Hizmeti & Çalışanları	%8	
	Temsil Edilme	%8		Yerel Yönetimler	%7	
	Yönetişim	%7		Yönetişim	%7	
	Bürokrasi	%5		Kamu Maliyesi	%5	
	Vatandaşlık	%4		Vatandaşlık	%5	
	Bilgi Yönetimi & İletişim	%4		Siyaset Felsefesi	%5	
	Yerel Yönetimler	%4		Bürokrasi	%4	
Diğer	%6	Diğer	%7			
<b>Journal of Policy Analysis and Management</b>				Kamu Politikası	%54	
	Kamu Politikası	%64		Kamu Kurum & Kuruluşları	%11	
	Sosyal Politika & Hizmet	%17		Bilgi Yönetimi & İletişim	%8	
	Kamu Maliyesi	%9	<b>Policy Studies Journal</b>	Siyaset Felsefesi	%5	
	Yerel Yönetimler	%3		Yönetişim	%5	
	Vatandaşlık	%1		Sosyal Politika & Hizmet	%4	
	Kamu Kurum & Kuruluşları	%1		Kamu Maliyesi	%2	
	Temsil Edilme	%1		Yerel Yönetimler	%2	
	Kamu Hizmet & Çalışanları	%1		Vatandaşlık	%1	
Diğer	%4	Diğer		%8		
<b>Regulation Governance</b>					Kamu Politikası	%53
	Kamu Politikası	%71			Kamu Kurum & Kuruluşları	%16
	Yönetişim	%8		Siyaset Felsefesi	%7	
	Kamu Kurum & Kuruluşları	%7		Yönetişim	%6	
	Bilgi Yönetimi & İletişim	%5	<b>Journal of European Public Policy</b>	Temsil Edilme	%5	
	Kamu Maliyesi	%4		Sosyal Politika & Hizmet	%3	
	Kamu Hizmeti & Çalışanları	%3		Kamu Maliyesi	%3	
	Vatandaşlık	%1		Kamu Hizmeti & Çalışanları	%2	
	Bürokrasi	%1		Bilgi Yönetimi & İletişim	%2	
				Vatandaşlık	%1	
		Bürokrasi		%1		
		Yerel Yönetimler		%1		

			Diğer	%2
<b>Policy Science</b>	Kamu Politikası	%66	Kamu Hizmeti & Çalışanları	%24
	Siyaset Felsefesi	%10	Kamu Politikası	%19
	Yönetişim	%8	Kamu Kurum & Kuruluşları	%17
	Kamu Kurum & Kuruluşları	%4	Bürokrasi	%7
	Diğer	%12	Yönetişim	%7
			Bilgi Yönetimi & İletişim	%7
<b>Governance</b>	Kamu Politikası	%56	Yerel Yönetimler	%5
	Kamu Kurum & Kuruluşları	%13	Kamu Maliyesi	%5
	Yönetişim	%13	Vatandaşlık	%2
	Siyaset Felsefesi	%7	Diğer	%7
	Kamu Maliyesi	%4		
	Diğer	%7		
		<b>International Public Management Journal</b>		
		<b>Journal of European Social Policy</b>		