

**Göç Araştırmaları Lisansüstü Program Öğrencilerinin Suriyeli
Göçmenlere Yönelik Tutumu
(Hatay Mustafa Kemal Üniversitesi Örneği)**

**Migration Researches Graduate Program Students' Attitudes towards
Syrian Immigrants
(Sample of Hatay Mustafa Kemal University)**

Ebru SÜMER

ORCID: 0000-0002-2414-0257

**Hatay Mustafa Kemal Üniversitesi, Göç Araştırmaları Anabilim Dalı, Hatay/Türkiye,
ebrusumer91@gmail.com**

Makale Bilgisi/Article Info:

Geliş/Received: 13.10.2021 Düzeltme/Revised: 08.11.2021 Kabul/Accepted: 23.11.2021

Araştırma Makalesi / Research Article

Atıf / Cite as: Sümer, E. (2021). Göç Araştırmaları Lisansüstü Program Öğrencilerinin Suriyeli Göçmenlere Yönelik Tutumu (Hatay Mustafa Kemal Üniversitesi Örneği). Antakiyat, 4(2), 337-360

Öz

İnsanların doğal, sosyal, ekonomik, dinsel, siyasi nedenlerle buldukları yerlerden ayrılmasıyla oluşan toplumsal hareketlilik ile ifade edilen göç kavramı ulusal sınırlar içinde veya uluslararası sınırlar arasında kişi veya grupların yer değiştirmesi olarak ifade edilebilir. Göçün gerçekleşmesi sadece mekansal değişim olarak ifade edilmemeli, sosyal sonuçlar yaratan sosyal bir durum olarak da nitelendirilmelidir. Türkiye, Suriye’de gerçekleşen iç savaşın sonucu olarak ülkelerini terk etmek zorunda kalan göçmenlere kapılarını açmış ve onları misafir etmektedir. Yerli halkın kültürel öğeleri ile Suriyeli göçmenlerin kültür dinamikleri karşılaştığında yerli halkın ve göçmenleri birbirlerini kabul edip etmemesi karşılıklı olarak birbirlerini etkilemelerine neden olmaktadır. Bu çalışmanın amacı, Göç Araştırmaları Anabilim Dalı lisansüstü program öğrencilerinin Türkiye’de geçici koruma statüsünde yaşayan Suriyeli göçmenlere yönelik tutumlarını tespit etmeye yöneliktir. Araştırmanın örneklem grubunu Hatay Mustafa Kemal Üniversitesi Göç Araştırmaları Anabilim Dalında lisansüstü eğitime devam eden 48 öğrenci oluşturmaktadır. Göç Araştırmaları Anabilim Dalını tercih edip, bu alanda eğitim alan lisansüstü program öğrencilerinin Suriyeli göçmenlere yönelik tutumlarını araştırmak için bu örneklem grubu seçilmiştir. Araştırmada nicel araştırma yöntemlerinden (betimleyici) betimsel araştırma yöntemi kullanılmıştır. Araştırmada Kabaklı Çimen ve Ersoy Quadir (2017) tarafından geliştirilen Suriyeli Sığınmacılarla İlgili Tutum Ölçeği kullanılmıştır. Veriler Covid-19 salgını nedeniyle genellikle uzaktan çevrimiçi yolla elde edilmiştir. Araştırma sonunda elde edilen bazı bulgulara göre araştırmaya katılanların %75’i Suriyeli sığınmacıları zulümden kaçan kişiler olarak görmekteler.

Araştırmaya katılanların %54,2'si Suriyelilerin ülkelerindeki sorun çözüldükten sonra geri gönderilmesine katılmaktadırlar. Araştırma bulgularına göre örneklemin Suriyeli göçmenlerle ilgili olumsuz düşüncelere katılmaması, onlara yardımda bulunması, onlarla ilgili radikal çözüm önerilerine katılmaması, ılımlı çözüm önerileri katılması ve haklarına saygı duyması göçmenlerin varlığının kabul edildiğini göstermektedir.

Anahtar Kelimeler: Göç, Göç Araştırmaları, Sığınmacı, Göçmen, Suriyeliler, Üniversite öğrencisi.

Giriş

Göç, insanlığın gerçekleştirdiği yaygın eylemlerdendir. İnsanlar tarih boyunca kendi rızalarıyla ya da baskılarla buldukları yerden ayrılarak, geçici veya sürekli olarak hayatlarına devam edebilecekleri güvenli yeni bir yer arayışında olmuşlardır (Çağlar, 2011). Göçün gerçekleşmesinde etkili sebepler incelendiğinde yoksulluk, işsizlik, savaşlar, ekonomik sorunlar, rejim değişiklikleri, siyasi ve dini zorlamalar, insan haklarının ihlali, sınırların değişmesi, mübadeleler, aile birleşimi, afet, cinsel, etnik ve dinsel ayrıştırmalar gibi etkenlerin var olduğu görülmektedir (Kirman, 2017). Sosyal hareketliliklerle gerçekleşen göç dalgaları toplumsal değişim yaratabilmektedir. Göç eden topluluklar göç edilen yerdeki özellikleri değiştirdikleri gibi kendi özelliklerinde de değişiklikler yaşamaktadır. Göç eden topluluklar toplumu etkiledikleri gibi etkilenmektedir. Yani göç sosyal değişimden etkilendiği gibi sosyal değişimi etkilemektedir. Göç; sosyal hareketlilik ve değişim yaratmasıyla toplumların oluşumuna neden olur (Gürkan, 2006).

Göçmen; sosyal ve ekonomik durumunda iyileşme sağlamak, aileleri ve kendilerinin geleceklerini daha iyi hale getirmek için başka bir yerleşim yeri olan bölgeye veya ülkeye göç eden kişi ve aile bireyleridir (IOM, 2019). Yeni bir yere giden göçmenin aklında bulunduğu yerden beklentileri ve geldiği yerden getirdiği birikim vardır (Yalçın, 2017). Göçün ortaya çıkardığı değişim ve dönüşümler sonucunda uyum ve etkileşim süreçleri yaşanmakta, bu değişim ve dönüşümler göç eden ve göç edilen topluluklarda karmaşık ve derinlemesine sosyo-kültürel sonuçlar ortaya çıkarmaktadır (Günay, 2003). Göçmenin göç ettiği yerdeki halk ile ilişkilerinin olumlu olması durumunda göç ettiği yerde entegrasyonu daha kısa sürede tamamlanacaktır. Entegrasyon yerli halk, toplum ve göçmen arasında karşılıklı ilişkilerle oluşmaktadır (Özmen, 2010). Göçmenlik kimlik krizine yol açan bir sebep olabilir. Geldiği yer ve bulunduğu yerin kültürlerinin arasında sıkıştığı için göçmen toplumsal statüsünü kaybetmenin rahatsızlığını da yaşamaktadır. Çünkü göç ettiği toplumda bu statüyü elde etmekte geç kaldığını düşünmektedir (Balcıoğlu, 2017).

Bu araştırmanın konusu; Hatay Mustafa Kemal Üniversitesi Göç Araştırmaları lisansüstü programında kayıtlı bulunan öğrencilerin Türkiye'de yaşayan Suriyeli göçmenlere yönelik tutumlarını araştırmaktır. Literatürde Suriyeli göçmenlere gösterilen tutum hakkında birçok araştırma yapılmış olmasına rağmen bu alanda öğrenim gören Göç Araştırmaları lisansüstü program öğrencilerinin Suriyeli göçmenlere yönelik tutumlarını araştıran herhangi bir çalışmaya rastlanılmamıştır. Araştırmanın bu yönüyle önem taşıdığı düşünülmektedir. Göç Araştırmaları anabilim dalı ülkemizde önemi gittikçe artan lisansüstü programlardandır. Bu

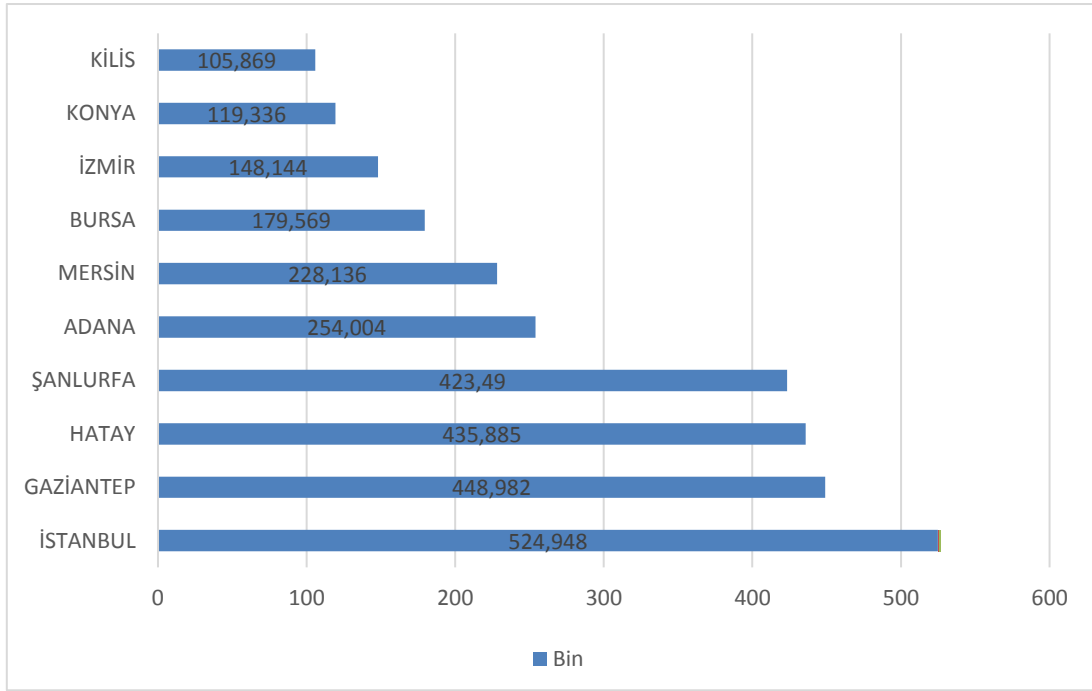
alanda öğrenim gören lisansüstü program öğrencilerinin mezun oldukları lisans programları da çeşitli alanları içermektedir. Halen lisansüstü eğitime devam eden bu öğrencilerin Suriyeli göçmenlerin fiziksel, duygusal, sosyal ihtiyaçlarına nasıl bir tutum gösterdikleri tespit edilmeye çalışılmıştır. Bu alanda öğrenim gören öğrencilerin göçmenlere yönelik tutumlarının araştırmaya değer olduğu düşünülmektedir. Araştırmanın bu alanda eğitim gören öğrencileri içermesi nedeniyle literatüre katkı sağlayacağı düşünülmektedir. Mustafa Kemal Üniversitesinde Göç Araştırmaları alanında lisans ve doktora düzeyinde öğrencilerinin bulunması araştırmanın örnekleme için önemli görülmüştür.

Türkiye’de Suriyeli Göçmenler

Göçmen politikalarında başarı elde edilerek topluma uyumlarının sağlanması için mültecilere ve sığınmacılara olan olumsuz algının önlenmesi önemlidir. Türkiye’de yaşayan Suriyeli sığınmacılara ilişkin tutumları öğrenmek, sığınmacıların topluma uyum politikalarını oluşturmak için önemlidir (Şen ve Şimşek Keskin, 2019). Suriye’de iç savaş yaşanması sonucunda kitlesel bir göç hareketi Türkiye’ye gerçekleşmiş ve Suriyelilere Açık Kapı Politikası uygulanmıştır (Özüdoğru vd. 2018). Türkiye mevzuattaki eksikliği gidermek için 2013 tarihinde 6458 sayılı Yabancılar ve Uluslararası Koruma Kanunu’nu (YUKK) kabul ederek bu kanun ile uluslararası olan koruma ‘mülteci, şartlı mülteci ve ikincil koruma’ şeklinde tanımlanmıştır (YUKK, 2013) (Şen ve Şimşek Keskin, 2019). 22 Nisan 2014 tarihinde Geçici Koruma Yönetmeliği çıkarılması ile Suriyeliler geçici koruma statüsünde olmasıyla beraber ‘geçici sığınmacı’ statüsünde de olmaktadır (Erdem, 2017).

TÜİK tarafından 31 Aralık 2020 tarihine göre Türkiye nüfusunun 83 milyon 614 bin 362 kişi olduğu verisi paylaşılmıştır. Geçici koruma altında bulunan Suriyelilerin Türk nüfusa oranı ise %4,37’dir. Geçici koruma altındaki Suriyeli sayısı 31 Mart 2021 tarihi ile artış göstererek 3 milyon 665 bin 946 kişi olarak belirlenmiştir. 0-18 yaş arası çocukların sayısı 1 milyon 737 bin 502’dir. Suriyeli genç nüfus toplam Suriyeli 643 oranı %20’dir. Kadınlar ve 0-18 yaş arası çocukların oranı ise 2 milyon 596 bin 969 kişidir. 15-24 yaş aralığında bulunan genç nüfus 748 bin 513 kişi olarak belirlenmiştir. Suriyelilerin en çok yaşadığı şehir 523 bin 859 kişi olarak İstanbul’dur. Yoğunluk sıralamasında 449 bin 073 kişi ile ikinci sırada Gaziantep ve 436 bin 004 kişi ile üçüncü sırada Hatay gelmektedir. Hatay ili nüfusu 1 milyon 654 bin 907’dir. Kayıtlı Suriyeli nüfusun il nüfusu karşılaştırma oranı ise %26,35’dir. 24 Şubat 2021 tarihli Göç İdaresinin verilerine bakıldığında Suriyelilerin en çok bulunduğu 10 şehir ve yoğunlukları aşağıdaki tabloda bulunmaktadır (Göç İdaresi Genel Müdürlüğü, 2021).

Göç İdaresi Genel Müdürlüğü Geçici koruma kapsamında Suriyelilerin illere göre dağılımı Şekil 1’de incelendiğinde İstanbul’un 524 bin 948 kişi ile ilk sırada olduğu, Gaziantep’in 448 bin 982 kişi ile ikinci sırada olduğu, Hatay’ın 435 bin 885 kişi ile üçüncü sırada, Şanlıurfa’nın 423 bin 490 kişi dördüncü sırada, Adana’nın 254 bin 004 ile kişi ile beşinci sırada, Mersin’in 228 bin 136 kişi altıncı sırada, Bursa’nın 179 bin 569 kişi ile yedinci sırada, İzmir’in 148 bin 144 kişi ile sekizinci sırada, Konya’nın 199 bin 336 kişi dokuzuncu sırada, Kilis’in 105 bin 869 kişi ile onuncu sırada olduğu görülmektedir.

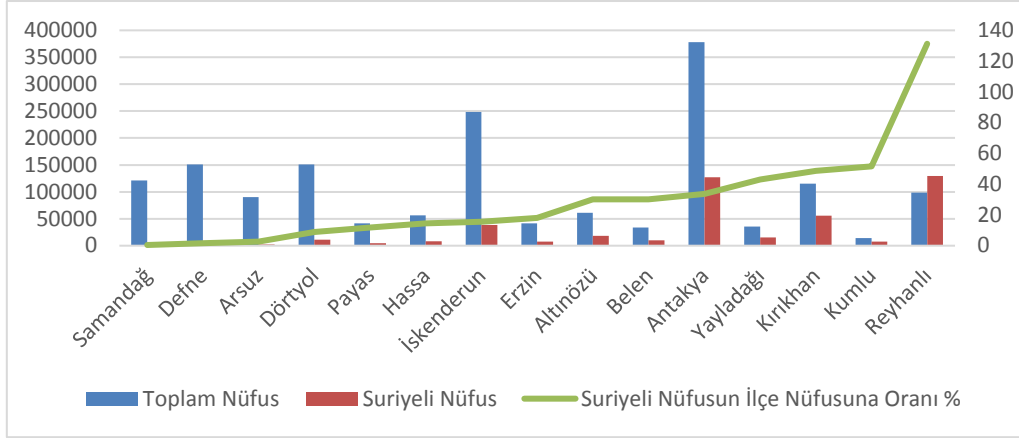


Şekil 1. Geçici Koruma Kapsamında Bulunan Suriyelilerin İlk 10 İle Göre Dağılımı

Kaynak: Göç İdaresi Genel Müdürlüğü Geçici Koruma İstatistikleri 28.04.2021

Geçici koruma kapsamında Suriyelilerin illere göre dağılımı tablosunda görüldüğü üzere Hatay'ın ilk on şehir içerisinde olduğu ve 435 bin 885 kişi ile nüfus yoğunluğu olarak üçüncü sırada olduğu görülmektedir. Hatay'ın Suriye ile sınır olması ve en uzun kara sınırına sahip olmasının etkisiyle geçmişte gerçekleşmiş olan ticari ilişkiler, kültürel benzerlikler, Hatay'da yaşayanların Arapça bilmesinin etkisiyle yaşanan akrabalıklar sebepleriyle Suriye'den Türkiye'ye gerçekleşen göçte önemli bir tercih olmuştur. Hatay Suriye ile arasında rahat bir gidiş geliş sağlaması nedeniyle de en çok tercih edilen illerden olmuştur. Kültürel birikimin ve farklı medeniyetlerin ev sahibi olan Hatay birlik içinde inanç özgürlüğü sağlaması nedeniyle de sığınmacılara ilgi uyandırmaktadır (Duruel ve Kara, 2016).

Hatay kültür ve inanç farklılıkları beraberce barındırması Suriyeli göçmenleri barınma açısından etkilemiştir. İnanç ve kültür birlikteliği Suriyeli göçmenlerin Hatay'da yerleşme açısından belirli ilçeleri tercih etmesinde de etkili olmuştur. Reyhanlı ilçesi en çok Suriyeli nüfusu barındıran ilçe olmuştur. Sınır ilçesi olması ve kültürel yakınlık, Suriyeli sığınmacı kamplarına ev sahipliği yapması da yerleşim yeri tercih sebeplerinde etkili olmuştur (Duruel, 2017).



Şekil 2. Hatay'da bulunan göçmenlerin İlçe Bazından Dağılımı

Kaynak: Antakya Ticaret ve Sanayi Odası, 2020

Şekil 2'de Hatay'da bulunan göçmenlerin ilçe bazında dağılımı incelendiğinde Reyhanlı ilçesi nüfusunun 98 bin 534 kişi olduğu, Suriyeli nüfus oranının 129 bin 354 kişi ile en fazla barındıran ilçe olduğu ve Suriyeli nüfusun ilçe nüfusuna oranının ise %131,28 olduğu görülmektedir. Karan, Çakır ve Kurtarıcı'ya (2020) göre Cilvegözü sınır kapısının Reyhanlı ilçesinde yer alması ve tarihsel süreçte yerel nüfusun Suriye ile ticaret ve akrabalık ilişkileri kurması bu ilçenin yerleşim için tercih edilmesini etkilemiştir. Şekil 2'de Antakya ilçe nüfusunun 377 bin 793 kişi olduğu, Suriyeli nüfusun 126 bin 890 kişi olduğu ve Suriyeli nüfusun ilçe nüfusuna oranının %33,59 olduğu görülmektedir. Antakya ilçesinde ticari ilişkilerin daha çok olması ve Arapça kullanımının yaygın olması sebebiyle bu ilçenin Suriyeli göçmenler tarafından tercih edilmesini olumlu etkilemiştir. Defne ilçe nüfusunun 151 bin 177 kişi olduğu, Suriyeli nüfusun 2379 kişi olduğu ve Suriyeli nüfusun ilçe nüfusuna oranının %1,58 olduğu görülmektedir. Samandağ ilçe nüfusunun 121 bin 109 kişi olduğu, Suriyeli nüfusun 561 kişi olması nedeniyle ilçeler arasında en az nüfus olduğu ve Suriyeli nüfusun ilçe nüfusuna oranının %0,46 olduğu görülmektedir. Defne ve Samandağ ilçelerinde nüfus yoğunluğu çoğunlukla Arap Alevilerinden oluştuğu için; mezhepsel anlamda Suriye'den gelen Sünni göçmenler tarafından bu ilçeler yerleşimde daha az tercih edilmiştir. Kirman ve Dölek'in (2021: 269) belirttiği gibi son yıllarda yapılan araştırmalarda dinin göçe itici ve çekici bir neden ya da faktör olarak alınmasının yanı sıra göçmenlerin yeni yaşam alanında karşılaşılan sorunları aşmada ve mevcut toplumsal yapıya entegrasyon süresinde dinin önemli bir rolü olduğu görülmektedir.

Kültür Bağlamında Yerli Halk ile Suriyeli Göçmenlerin Kaynaşması

Göç farklı kültürlerin yaşamlarını sürdürmek amacıyla bir araya gelmesi ile toplumda uyum ve çatışmaya sebep olabilmektedir. Kültürel farklılıklar nedeniyle oluşan iletişim ve uyum problemlerini aşmak toplumların çözmek istediği öncelikli sorunlardandır (Aksoy, 2012). Göç eden insanlar beraberlerinde sadece kıymetli ve gerekli eşyalarını götürmezler, değerlerini, kültürlerini ve inançlarını da yanlarına alırlar (Kirman, 2017). Göç eden birey, yola umut ederek çıkmaktadır. Anılar, kültürel birikimler, gelenekler; göç edilen yerde ya yitip

gidecek ya da kalıcılığını kaybedecektir. Göçmen bu durumda direnirse kaçınılmaz bir şekilde yerli halk tarafından görmezden gelinecek ve “öteki” olacaktır (Chambers, 2004). Dünyanın her noktasında insan öteki kavramını kendi savunmasıyla yaratır ve toplumsal yaşantıda kendisini ötekilerden farklı olarak görür. Kendisini uyumlu gören ve kendisine sosyal, ekonomik hakları öngören insan ötekini öyle görmez. Ötekine verilen sosyal ve ekonomik hakları eleştirir (Uluç, 2009). Gerçekleşen uluslararası göç sonucunda din, dil, kültür, gelenek gibi farklı özelliklere sahip bireyler birlikte yaşamını sürdürmektedir. Çeşitli uyum ve iletişim sorunlarının ortaya çıkması ülkelerin ekonomik, kültürel, siyasal ve sosyal dengelerini bozmaktadır (Akkayan, 1976).

Göçmenlere ve sığınmacılara gelişmekte olan ülkelerde var olan ön yargı ekonomik nedenlerle ilgilidir. Toplum tarafından duyulan endişe ve sosyolojik sebepler gelişmiş ülkelerde önyargının sebeplerindendir (Canatan, 2007, akt. Öner, 2014). Bir kişi için olumlu ve doğru olan başkası için olumsuz ve iyi olmayabilir (Türkeri, 2014). İnsanların her olaya aynı bakmaması kültürel farklılıklar ile ilgilidir. Bazıları için günlük gelebilen bir olay başkası için önemli olabilir (Küçük ve Koçak, 2020). Savaşlar gibi zorunlu sebeplerle başka ülkelere sığınan insanlar için sığınılan ülkenin kültür ve özelliklerini bilmemesi halk ile sorunlar yaşamasına neden olabilmektedir (Küçük ve Koçak, 2020). Farklı dil ve kültüre sahip toplulukların göçün gerçekleşmesi sonucunda birleşmesiyle kültürlerin kaynaşması ve toplumsal değişimler kaçınılmazdır. Kaynaşma zor bir süreci de beraberinde getirecektir. Artan hızlı nüfus sonucunda işsizlik artışının gerçekleşmesi toplumda sorunlara neden olacaktır. Göçmenlerin göç edilen yere ait hissedememesi ve geri dönme düşüncesine sahip olması uyumunu zorlaştıran sebeplerdendir. Göç edilen yerde akrabaların ya da tanıdıkların olduğu yerlerin seçimi kümelenme şeklinde yerleşimlere sebep olup uyum sürecinde zorluklara sebep olmaktadır. Dil konusunda anlaşamama da bulunulan yerde uyumsuzluğa ve önyargıya neden olmaktadır (Harunoğulları ve Cengiz, 2014).

Göç süreci başlangıçta daimî olarak görülmezken zamanla göç eden ve göç alan toplulukların psikolojilerini ve tepkilerini etkilemiştir (Oytun ve Gündoğar, 2015). Suriyeli sığınmacıların topluma sosyal grup olarak dâhil olmasıyla iki toplumda kültürel, ekonomik ve sosyal etkileşimlere neden olmuştur. Göçmenlerin topluma entegrasyonu ya da kültürel uyumunun gerçekleşmesi için kendi çabalarının yanında göç ettikleri yerdeki kişilerin göçmenler hakkındaki tutum ve davranışları da önemlidir (Süleymanov, 2017). Bireylerin kendi kültürlerinden taşıdığı özellikler, kültürleşme çalışmaları, göçün gerçekleştiği ülkenin özellikleri, kişisel özellikleri, taşınan stres gibi değişkenler göç edilen ülkeye uyum sürecine etki etmektedir (Berry 1997, 2006a, Schmitz 2001). Uzun vadeli bir süreç olan kültürel uyum durumlara göre farklılıklar gösterebilmektedir (Berry, 2006a).

Türkiye'nin coğrafi konumu stratejik bir nokta olmasına neden olmuştur. Tarih boyunca Türkiye göç alan ve göç veren bir ülke konumundadır (İçduygu, Erder ve Gençkaya, 2014). Büyük fedakârlıklar sağlayarak birçok Suriyeli göçmene örnek ev sahipliği yapmaktadır. Suriyeli göçmenlerin büyük bir kısmı şehirlerde yaşamakta ve artık yaşamın içinde belirgin

durumdadırlar. Türkiye’de uzun senelerdir bulunan Suriyeli göçmenlerin kısa zaman içinde ülkelerine dönmeleri ihtimal değildir. Türkiye Suriyeli göçmenlere bu sebeple çeşitli politikalar üretmekte ve bunları geliştirmektedir (Emin, 2016).

Suriyeli göçmen nüfusunun yoğun olduğu bölgelerde sosyal kültürel farklılıklar, uyum problemleri, kira fiyatlarının artması, iş imkanlarının azalması gibi ekonomik sorunlar oluşmuştur. Kültür, dil, yaşam tarzı farklılıklarıyla ortaya çıkan toplumsal, ekonomik etkiler ve güvenlik sorunları nedeniyle Suriyeli göçmenler ve yerel halkın ilişkilerinde toplumsal uyum zor olmaktadır (Orhan ve Gündoğar, 2015). Göçmenlerle ilgili yapılan araştırmalarda sıklıkla karşılaşılan problemler; dilimizi bilmemeleri, olumsuz durumlarda iletişim kuramamaları, ekonomik sorunlar, eğitim problemleri, kültürel uyum sorunları ve sosyal dışlanma yaşamalarıdır. Yerel halkın Suriyeli göçmenlere yönelik algısı ise iş imkanlarını azaltması, kira artışına neden olmaları, güvenlik sorunu yaratmaları olarak görülmektedir (Ankaralı ve ark.).

Benzer inanış ve kültüre sahip olunması ve insanlık gereğince Suriyeli göçmenlere oldukça iyi davranılmasına rağmen misafirlik süresinin artmasıyla bazen istenmeyen olaylar gerçekleşebilmektedir. Belirgin olarak genç nüfus içinde Suriyeli göçmenlerin eğitim yaşantılarını, çalışma alanlarını kısıtladığı ve imkânları azalttığı düşüncesi görülmüştür (Çimen ve Quadir, 2018). Göç olgusunun ortaya koyduğu farklı kültürlerden gelen insanların birlikte yaşamlarını sürdürmeleri için ayrıştıktıkları noktalarla baş etmeleri ve iletişim engellerini ortadan kaldırmaları gerekmektedir. Uluslararası göçün küreselleşmesiyle kültürlerarası iletişim gün geçtikçe önemini arttırmaktadır (Aksoy, 2012).

YÖNTEM

Araştırmada nicel araştırma yöntemlerinden betimsel araştırma yöntemi kullanılmıştır. Nicel araştırma, içinde bulunduğumuz dünyadan yararlanarak elde edilen sayısal verilerin sistematik, objektif ve formal olarak bilgi elde etmek amacıyla ele alınmasıdır (Burs ve Grove, 1993). Betimsel araştırma bilgiyi derinlemesine elde etmek için niçin sorusunu temel alır ve bu şekilde iyi bir (betimleyici) betimsel araştırmaya temel olur (De Vaus, 2001). Araştırmada kullanılan Kabaklı Çimen ve Ersoy Quadir (2017) tarafından geliştirilen Suriyeli Sığınmacılarla İlgili Tutum Ölçeği; göç araştırmaları lisansüstü programında öğrenim gören lisansüstü program öğrencilerinin olumlu ve olumsuz tutumlarının gözlemlenmesine ve bu konunun bilimsel anlamda araştırılmasına yönlendirmiştir. Etik kurul onayı Hatay Mustafa Kemal Üniversitesi Sosyal Bilimler Enstitüsünden 05.04.2021 tarihinde E-21817443-050.99-31646 sayılı karar ile alınmıştır.

Evren ve Örneklem

Hatay Mustafa Kemal Üniversitesi Sosyal Bilimler Enstitüsüne bağlı olarak öğrenci yetiştirmeye başlayan Göç Araştırmaları Anabilim Dalı 01.08.2018 tarihinde kurulmuştur. Bu anabilim dalında hem yüksek lisans hem doktora programı yer almaktadır. Bu özelliği ile Türkiye’de Göç Araştırmaları yapan diğer anabilim dalları ve araştırma merkezlerinden ayrılmaktadır. İnterdisipliner çalışmayı amaçlayan Göç Araştırmaları Anabilim Dalı eğitim

müfredatında; Antropoloji, Arkeoloji, Coğrafya, Felsefe ve Din Bilimleri, Gazetecilik, İslam Tarihi ve Sanatları, Özel Eğitim, Radyo, Televizyon ve Sinema, Siyaset Bilimi ve Kamu Yönetimi, Sosyoloji, Tarih, Temel İslam Bilimleri, Türk Dili ve Edebiyatı, Uluslararası İlişkiler dahil olmak üzere 14 farklı bilim dalıyla iş birliği sağlamıştır. Bu anabilim dalı bünyesinde Göç Araştırmalarında çalışma yürüten 49 öğretim üyesi bulundurmaktadır. Bu araştırmanın yürütüldüğü 2020-2021 eğitim öğretim yılında 3 doktora, 47 yüksek lisans öğrencisi eğitim öğretim görmektedir.

Araştırmada ölçüt örneklem yöntemi kullanılmıştır. Büyüköztürk ve ark. (2012)'na göre bu örneklem yöntemi ile önceden belirlenen ölçüt birimleri örneklem için uygunsa örnekleme alınır. Belirlenen ölçüt ise Hatay Mustafa Kemal Üniversitesi Göç Araştırmaları alanında kayıtlı lisansüstü öğrenci olmalarıdır. Araştırmanın örneklemini ise 2020-2021 eğitim öğretim yılında Hatay Mustafa Kemal Üniversitesi Göç Araştırmaları Anabilim Dalında lisansüstü eğitim gören 50 öğrenci oluşturmaktadır. Araştırmanın örneklemini oluşturan 50 kişiden iki kişi araştırmaya katılmamıştır. Kişisel bilgi formundan elde edilen bilgiler; Tablo 1: Lisansüstü Program Öğrencilerinin Demografik Bilgileri tablosunda verilmiştir.

Tablo 1. Lisansüstü Program Öğrencilerinin Demografik Bilgileri

Özellik	Sayı	%	
Cinsiyet	Kadın	17	35,4
	Erkek	31	64,6
Yaş Aralığı	18-25	6	12,5
	26-35	35	72,9
	36-45	6	12,5
	46-55	1	2,1
Medeni Durum	Evli	21	43,8
	Bekâr	27	56,3
Çocuk Sayısı	Çocuğu yok	34	70,8
	1 çocuk	8	16,7
	2 çocuk	3	6,3
	3 çocuk	2	4,2
	4 çocuk	1	2,1
Hanede Birey Sayısı	3 kişi ve daha az	34	70,8
	4 kişi	8	16,7
	5 kişi	5	10,4
	6 kişi ve daha fazla	1	2,1
Lisansüstü Program	Yüksek Lisans	45	91,7
	Doktora	3	8,3
Öğrenim Düzeyi	Yüksek Lisans Ders Dönemi	21	43,75
	Yüksek Lisans Tez Dönemi	24	50
	Doktora Ders Dönemi	2	4,17
	Doktora Tez Dönemi	1	2,08
Gelir Düzeyi	Asgari ücretten daha az	4	8,3
	Asgari ücretli	1	2,1
	Ortalama gelire sahip	38	79,2
	Ortalamanın üzerinde	5	10,4

		gelire sahip	
İkametgâh Yeri	İl merkezi	35	72,9
	İlçe merkezi	12	25
	Köy	1	2,1

Araştırmaya katılan kişilerin cinsiyet oranlarına bakıldığında %35,4'ünün kadın, %64,6'sının erkek olduğu görülmektedir. Katılımcıların yaş ortalamalarına bakıldığında %12,5'inin 19-25, %72,9'unun 26-35, %12,5'inin 36-45 ve %2,1'inin 46-55 yaş aralığında olduğu görülmektedir. Katılımcıların medeni durumlarına bakıldığında %43,8'inin evli, %56,3'ünün bekar olduğu görülmektedir. Katılım sağlayan kişilerin çocuk sayılarına bakıldığında %70,8'inin çocuğunun olmadığı, %16,7'sinin bir çocuğunun olduğu, %6,3'ünün iki çocuğunun olduğu, %4,2'sinin üç çocuğunun olduğu ve %2,1'inin dört çocuğunun olduğu görülmektedir. Araştırmaya katılan kişilerin hanede yaşayan birey sayıları incelendiğinde %70,8'inin hanesinde üç kişi ve daha az kişinin bulunduğu, %16,7'sinin hanesinde dört kişi bulunduğu, %10,4'ünün hanesinde beş kişi bulunduğu, %2,1'inin hanesinde ise 6 kişi ve daha fazla kişi bulunduğu görülmektedir. Katılımcıların lisansüstü program düzeyleri incelendiğinde %91,7'sinin yüksek lisans öğrencisi olduğu, %8,3'ünün doktora öğrencisi olduğu görülmektedir. Yüksek lisans öğrencilerinin öğrenim düzeyi bilgilerine bakıldığında %43,75'inin ders döneminde olduğu, %50'sinin tez döneminde olduğu görülmektedir. Doktora öğrencilerinin %4,17 si ders döneminde iken %2,08'i tez döneminde öğrenim görmektedir. Gelir düzeylerine bakıldığında %8,3'ünün asgari ücretten daha az geliri olduğu, %2,1'inin kişinin asgari ücret aldığı, %79,2'sinin ortalama gelire sahip olduğu, %10,4'ünün ise ortalamanın üzerinde gelire sahip olduğu görülmektedir. Katılımcıların ikametgâh yerine bakıldığında %72,9'unun il merkezinde yaşadığı, %25'inin ilçe merkezinde yaşadığı, %2,1'inin köyde yaşadığı görülmektedir.

Veri Toplama Araçları

Araştırma verileri, katılımcıların demografik özelliklerini içeren kişisel bilgi formu ve Kabaklı Çimen ve Ersoy Quadir (2017) tarafından geliştirilen Suriyeli Sığınmacılarla İlgili Tutum Ölçeği kullanılarak elde edilmiştir. Kişisel Bilgi Formu: Öğrencilerden cinsiyet, yaş, medeni durum, çocuk sayısı, hanedeki birey sayısı, lisansüstü program ve öğrenim aşaması, gelir seviyesi ve ikamet yeri konularında bilgi edinebilmek amacıyla araştırmacılar tarafından hazırlanmıştır.

Suriyeli Sığınmacılarla İlgili Tutum Ölçeği: Kabaklı Çimen ve Ersoy Quadir (2017) tarafından geliştirilen ölçeğin amacı üniversite öğrencilerinin Suriyeli sığınmacılarla ilgili tutumlarını belirlemektir. Ölçek "Kesinlikle Katılıyorum"= 5 puan, "Katılıyorum"= 4 puan, "Kararsızım"= 3 puan, "Katılmıyorum"= 2 puan, "Kesinlikle Katılmıyorum"= 1 puan olarak 5'li likert tipi olarak tasarlanmıştır. Ölçekte bulunan 28 önermeden 14 tanesi (4, 5, 6, 7, 8, 9, 10, 11, 12, 13, 14, 15, 20, 24) ters soru olarak belirlenmiştir, yanıtların puanlaması tersinden yapılmıştır.

Geçerlilik ve Güvenirlilik

Kabaklı Çimen ve Ersoy Quadir (2017) tarafından geliştirilen ölçeğin Kaiser-Meyer-Olkin (KMO) değeri 0.50'nin üzerinde ve Barlett testinde 0.05 önem derecesinde anlamlı olduğu görülmüştür. Göç Araştırmaları lisansüstü program öğrencilerinin Suriyeli göçmenlere yönelik tutumu (Hatay Mustafa Kemal Üniversitesi Örneği) araştırmasında da Kaiser-Meyer-Olkin (KMO) ve Bartlett testinin de benzer önem derecesinde anlamlı olduğu görülmektedir. Aynı zamanda Alpha değerinin 0.901 hesaplandığı ve Cronbach Alpha değerinin sırasıyla 0.878; 0.775; 0.691; 0.750; 0.763 olduğu görülmüş ölçeğin yüksek geçerlik ve güvenilirlik puanına sahip olduğu görülerek araştırmada kullanılmıştır. Bu çalışmada Cronbach Alpha değerinin 0.916 bulunmasıyla ölçeğin güvenilir olduğu kabul edilmiştir.

Verilerin Analizi

Örneklem grubunda yer alan Hatay Mustafa Kemal Üniversitesi Göç Araştırmaları Anabilim Dalında lisansüstü eğitim gören öğrencilerin “Suriyeli Sığınmacılarla İlgili Tutum Ölçeği” ortalama puanları tablolarda gösterilmiştir.

Bulgular

Bu bölümde örneklem grubu olan öğrencilerin “Suriyeli Sığınmacılarla İlgili Tutum Ölçeği” puanları, yanıtların ortalamaları dikkate alınarak tablo olarak yorumlanmıştır.

Tablo 2. Suriyeli Sığınmacılarla İlgili Tutum Ölçeği

TUTUMLAR	Kesinlikle Katılmıyorum n (%)	Katılmıyorum n (%)	Kararsızım n (%)	Katılıyorum n (%)	Kesinlikle Katılıyorum n (%)
1) Suriyeli göçmenlere eğitim fırsatı verilmelidir.		1(2,1)		5(10,4)	42(87,5)
2) Suriyeli göçmenlere çalışma izni verilmelidir.	1(2,1)	1(2,1)	4(8,3)	14(29,2)	28(58,3)
3) Suriyeli göçmenlerin emekleri istismar edilmektedir.	4(8,3)	6(12,5)	7(14,6)	12(25)	19(39,6)
4) Suriyeli göçmenlerin bazıları ülkenin kanunlarını ihlal etmektedir.		7(14,6)	13(27,1)	17(35,4)	11(22,9)
5) Suriyeli göçmenlerin buldukları yerlerde şiddet, hırsızlık, kaçakçılık ve fuhuş gibi suçlara bulaşarak toplumsal ahlak ve huzuru bozmaktadır.	4(8,3)	14(29,2)	20(41,7)	7(14,6)	3(6,3)
6) Suriyeli göçmenlerin bazıları ülkedeki terör olaylarını tetiklemektedir.	2(4,2)	18(37,5)	15(31,3)	11(22,9)	2(4,2)
7) Suriyeli göçmenler ülkedeki iş olanaklarını sınırlamaktadır.	1(2,1)	16(33,3)	10(20,8)	17(35,4)	4(8,3)
8) Suriyeli göçmenler, ülkenin demografik yapısı için potansiyel bir tehlike oluşturmaktadır.	6(12,5)	15(31,3)	10(20,8)	12(25)	5(10,4)
9) Suriyeli göçmenler, ülkenin ekonomik yapısı için potansiyel bir tehlike oluşturmaktadır.	6(12,5)	16(33,3)	11(22,9)	13(27,1)	2(4,2)
10) Ülkede yardıma muhtaç çok sayıda yoksul vatandaş varken vergilerimin Suriyeli	11(22,9)	19(39,6)	7(14,6)	8(16,7)	3(6,3)

göçmenlere harcanmasına karşıyım.					
11) Suriyeli göçmenler, ülkemizin siyasi yapısı için potansiyel bir tehlikedir.	7(14,6)	17(35,4)	10(20,8)	7(14,6)	7(14,6)
12) Suriyeli göçmenler, toplumdaki aile kurumu için potansiyel bir tehlike oluşturur.	10(20,8)	23(47,9)	6(12,5)	7(14,6)	2(4,2)
13) Suriyeli göçmenler vatanlarındaki problemler devam ediyor olsa bile ülkelerine gönderilmelidir.	30(62,5)	12(25)	4(8,3)		2(4,2)
14) Ülkeler sığınmacı kabul etmemeli, her ülke sorununu kendi içinde çözmelidir.	29(60,4)	11(22,9)	5(10,4)		3(6,3)
15) Sığınmacılar, sadece kamplarda barındırılmalı, başka şehirlere dağılmasına izin verilmemelidir.	14(29,2)	18(37,5)	6(12,5)	7(14,6)	3(6,3)
16) Sığınmacıları ülkeye kabul etmek, insan haklarının gereğidir.	1(2,1)	2(4,2)	1(2,1)	11(22,9)	33(68,8)
17) Sığınmacılar zulümden kaçan insanlardır.	2(4,2)	3(6,3)	7(14,6)	12(25)	24(50)
18) Suriyeli göçmenler ülkede misafir olarak görülmelidir.	1(2,1)	11(22,9)	9(18,8)	9(18,8)	18(37,5)
19) Ülkelerindeki kriz çözülene kadar sığınmacılar sığınmacı statüsünde istedikleri kadar kalmalıdır.	4(8,3)	3(6,3)	11(22,9)	15(31,3)	15(31,3)
20) Ülkesindeki sorun çözüldükten sonra göçmenler geri gönderilmelidir.	4(8,3)	6(12,5)	12(25)	13(27,1)	13(27,1)
21) Sığınmacılara vatandaşlık hakkı verilmelidir.	9(18,8)	12(25)	18(37,5)	5(10,4)	4(8,3)
22) Göçmenlerin ülke geneline yerleştirilerek çalışmaları ve topluma uyum sağlamaları için politikalar geliştirilmelidir.	5(10,4)	2(4,2)	8(16,7)	11(22,9)	22(45,8)
23) Göçmenler, yaşlanmakta olan ülkelerde genç işgücünü oluşturabilir.	2(4,2)	2(4,2)	5(10,4)	22(45,8)	17(35,4)
24) Göçmenlerin, kendi ülkelerindeki problemlerden dolayı ülkelerini terk etmelerini doğru bulmuyorum.	17(35,4)	16(33,3)	7(14,6)	6(12,5)	2(4,2)
25) Göçmen bir komşumun olmasını isterim.	2(4,2)	4(8,3)	11(22,9)	23(47,9)	8(16,7)
26) Göçmenin kendisine ya da göçmenlere ulaştırılmak üzere herhangi bir kurum/kuruluşa aynı (yiyecek, giyecek vb.) yardımda bulundum.	6(12,5)	6(12,5)	4(8,3)	14(29,2)	18(37,5)
27) Göçmenin kendisine ya da göçmenlere ulaştırılmak üzere herhangi bir kurum/kuruluşa nakdi (para) yardımda bulundum.	10(20,8)	15(31,3)	3(6,3)	3(6,3)	17(35,4)
28) Göçmenlerin ihtiyaçları konusunda yeterince duyarlı olduğumu düşünüyorum.		5(10,4)	10(20,8)	20(41,7)	13(27,1)

Örneklem Grubunun Suriyeli Göçmenlerle İlgili Tutumlarının İncelenmesi

Faktör 1: Suriyeli göçmenler hakkında olumsuz fikre sahip olma

“Suriyeli göçmenlere çalışma izni verilmelidir” görüşüne katılımcıların %58,3’ü kesinlikle katılıyorum, %29,2’si katılıyorum cevabını verirken %8,3’ü kararsızım, %2,1’i katılmıyorum, %2,1’i kesinlikle katılmıyorum cevabını vermiştir. “Suriyeli göçmenlerin emekleri istismar edilmektedir” görüşüne katılımcıların %39,6’sı kesinlikle katılıyorum, %25’i katılıyorum cevabını verirken %14,6’sı kararsızım cevabını, %12,5’i katılmıyorum cevabını, %8,3’ü kesinlikle katılmıyorum cevabını vermiştir. “Suriyeli göçmenlerin bazıları ülkenin

kanunlarını ihlal etmektedir” görüşüne katılımcıların %22,9’u kesinlikle katılıyorum, %35,4’ü katılıyorum cevabını verirken %27,1’i kararsızım, %14,6’sı katılmıyorum cevabını vermiştir. “Suriyeli göçmenlerin buldukları yerlerde şiddet, hırsızlık, kaçakçılık ve fuhuş gibi suçlara bulaşarak toplumsal ahlak ve huzuru bozmaktadır” görüşüne katılımcıların %6,3’ü kesinlikle katılıyorum, %14,6’sı katılıyorum cevabını verirken %41,7’si kararsızım, %29,2 katılmıyorum, %8,3’ü kesinlikle katılmıyorum cevabını vermiştir. “Suriyeli göçmenlerin bazıları ülkedeki terör olaylarını tetiklemektedir” görüşüne katılımcıların %4,2’si kesinlikle katılıyorum, %22’si katılıyorum cevabını verirken %31,3’ü kararsızım, %37,5’i katılmıyorum, %4,2’si kesinlikle katılmıyorum cevabını vermiştir.

“Suriyeli göçmenler ülkedeki iş olanaklarını sınırlamaktadır” görüşüne katılımcıların %8,3’ü kesinlikle katılıyorum, %35,4’ü katılıyorum cevabını verirken %20,8’i kararsızım, %33,3’ü katılmıyorum, %2,1’i kesinlikle katılmıyorum cevabını vermiştir. “Suriyeli göçmenler, ülkenin demografik yapısı için potansiyel bir tehlike oluşturmaktadır” görüşüne katılımcıların %10,4’ü kesinlikle katılıyorum, %25’i katılıyorum cevabını verirken %20,8’i kararsızım, %31,3’ü katılmıyorum, %12,5’i kesinlikle katılmıyorum cevabını vermiştir. “Suriyeli göçmenler, ülkenin ekonomik yapısı için potansiyel bir tehlike oluşturmaktadır” görüşüne katılımcıların %4,2’si kesinlikle katılıyorum, %27,1’i katılıyorum cevabını verirken %22,9’u kararsızım, %33,3’ü katılmıyorum, %12,5’i kesinlikle katılmıyorum cevabını vermiştir.

“Ülkede yardıma muhtaç çok sayıda yoksul vatandaş varken vergilerimin Suriyeli göçmenlere harcanmasına karşıyım” görüşüne katılımcıların %6,3’ü kesinlikle katılıyorum, %16,7’si katılıyorum cevabını verirken %14,6’sı kararsızım, %39,6’sı katılmıyorum, %22,9’u kesinlikle katılmıyorum cevabını vermiştir. “Suriyeli göçmenler, ülkemizin siyasi yapısı için potansiyel bir tehlikedir” görüşüne katılımcıların %14, kesinlikle katılıyorum, %14,6’sı katılıyorum cevabını verirken %20,8’i kararsızım, %35,4’ü katılmıyorum, %14,6’sı kesinlikle katılmıyorum cevabını vermiştir. “Suriyeli göçmenler, toplumdaki aile kurumu için potansiyel bir tehlike oluşturur” görüşüne katılımcıların %4,2’si kesinlikle katılıyorum, %14,6’sı katılıyorum cevabını verirken %12,5’i kararsızım, %47,9’u katılmıyorum, %20,8’i kesinlikle katılmıyorum cevabını vermiştir.

Faktör 2: Suriyeli göçmenlere karşı radikal çözüm üretme

“Suriyeli göçmenler vatanlarındaki problemler devam ediyor olsa bile ülkelerine gönderilmelidir” görüşüne katılımcıların %4,2’si kesinlikle katılıyorum cevabını verirken %8,3’ü kararsızım, %25’i katılmıyorum cevabını, %62,5’i kesinlikle katılmıyorum cevabını vermiştir. “Ülkeler sığınmacı kabul etmemeli, her ülke sorununu kendi içinde çözmelidir” görüşüne katılımcıların %6,3’ü kesinlikle katılıyorum cevabı verirken %10,4’ü kararsızım, %22,9’u katılmıyorum, %60,4’ü kesinlikle katılmıyorum cevabını vermiştir. “Sığınmacılar, sadece kamplarda barındırılmalı, başka şehirlere dağılmasına izin verilmemelidir” görüşüne katılımcıların %6,3’ü kesinlikle katılıyorum, %14,6’sı katılıyorum cevabını verirken %12,5’i kararsızım, %37,5 katılmıyorum, %29,2’si kesinlikle katılmıyorum cevabını vermiştir. “Göçmenlerin, kendi ülkelerindeki problemlerden dolayı ülkelerini terk etmelerini doğru

bulmuyorum” görüşüne katılımcıların %4,2’si kesinlikle katılıyorum, %12,5’i katılıyorum cevabını verirken %14,6’sı kararsızım, %33,3’ü katılmıyorum, %35,4’ü kesinlikle katılmıyorum cevabını vermiştir.

Faktör 3: Suriyeli göçmenler ile ilgili ılımlı çözüm üretme

“Ülkesindeki sorun çözüldükten sonra göçmenler geri gönderilmelidir” görüşüne katılımcıların %27,1’i kesinlikle katılıyorum, %27,1’i katılıyorum, %25’i kararsızım, %12,5’i katılmıyorum, %8,3’ü kesinlikle katılmıyorum cevabını vermiştir. “Sığınmacılara vatandaşlık hakkı verilmelidir” görüşüne katılımcıların %8,3’ü kesinlikle katılıyorum, %10,4’ü katılıyorum, %37,5’i kararsızım, %25’i katılmıyorum, %18,8’i kesinlikle katılmıyorum cevabını vermiştir. “Göçmenlerin ülke geneline yerleştirilerek çalışmaları ve topluma uyum sağlamaları için politikalar geliştirilmelidir” görüşüne katılımcıların %45,8’i kesinlikle katılıyorum, %22,9’u katılıyorum, %16,7’si kararsızım, %4,2’si katılmıyorum, %10,4’ü kesinlikle katılmıyorum cevabını vermiştir. “Göçmenler, yaşlanmakta olan ülkelerde genç işgücünü oluşturabilir” görüşüne katılımcıların %35,4’ü kesinlikle katılıyorum, %45,8’i katılıyorum, %10,4’ü kararsızım, %4,2’si katılmıyorum, %4,2’si kesinlikle katılmıyorum cevabını vermiştir. “Göçmen bir komşunun olmasını isterim” görüşüne katılımcıların %16,7’si kesinlikle katılıyorum, %47,9’su katılıyorum, %22,9’u kararsızım, %8,3’ü katılmıyorum, %4,2’si kesinlikle katılmıyorum cevabını vermiştir.

Faktör 4: Suriyeli göçmenlerin haklarını savunma

Araştırma sorularına verilen cevapların oranları incelendiğinde; “Suriyeli göçmenlere eğitim fırsatı verilmelidir” görüşüne katılımcıların %87,5’i kesinlikle katılıyorum, %10,4’ü katılıyorum, %2,1 i katılmıyorum cevabını vermiştir. “Sığınmacıları ülkeye kabul etmek, insan haklarının gereğidir” görüşüne katılımcıların %68,8’i kesinlikle katılıyorum, %22,9’u katılıyorum, %2,1’i kararsızım, %4,2’si katılmıyorum, %2,1’i kesinlikle katılmıyorum cevabını vermiştir. “Sığınmacılar zulümden kaçan insanlardır” görüşüne katılımcıların %50’si kesinlikle katılıyorum, %25’i katılıyorum, %14,6’sı kararsızım, %6,3’ü katılmıyorum, %4,2’si kesinlikle katılmıyorum cevabını vermiştir. “Suriyeli göçmenler ülkede misafir olarak görülmelidir” görüşüne katılımcıların %37,5’i kesinlikle katılıyorum, %18,8’i katılıyorum, %18,8’i kararsızım, %22,9’u katılmıyorum, %2,1’i kesinlikle katılmıyorum cevabını vermiştir. “Ülkelerindeki kriz çözülene kadar sığınmacılar sığınmacı statüsünde istedikleri kadar kalmalıdır” görüşüne katılımcıların %31,3’ü kesinlikle katılıyorum, %31,3 katılıyorum cevabını verirken %22,9’u kararsızım, %6,3’ü katılmıyorum, %8,3’ü kesinlikle katılmıyorum cevabını vermiştir.

Faktör 5: Suriyeli göçmenlere yardımda bulunma

“Göçmenin kendisine ya da göçmenlere ulaştırılmak üzere herhangi bir kurum/kuruluşa aynı (yiyecek, giyecek vb.) yardımda bulundum” görüşüne katılımcıların %37,5’i kesinlikle katılıyorum, %29,2’si katılıyorum, %8,3’ü kararsızım, %12,5’i katılmıyorum, %12,5’i kesinlikle katılmıyorum cevabını vermiştir. “Göçmenin kendisine ya da göçmenlere ulaştırılmak üzere herhangi bir kurum/kuruluşa nakdi (para) yardımda bulundum” görüşüne

katılımcıların %35,4'ü kesinlikle katılıyorum, %6,3'ü katılıyorum, %6,3'ü kararsızım, %31,3'ü katılmıyorum, %20,8'i kesinlikle katılmıyorum cevabını vermiştir. “Göçmenlerin ihtiyaçları konusunda yeterince duyarlı olduğumu düşünüyorum” görüşüne katılımcıların %27,1'si kesinlikle katılıyorum, %41,7'si katılıyorum, %20,8'i kararsızım, %10,4'ü katılmıyorum cevabını vermiştir.

Lisansüstü Program Öğrencilerinin Suriyeli Göçmenlerle İlgili Tutumlarının İncelenmesi

Tablo 4'te örneklem grubunun Suriyeli göçmenlerle ilgili tutumlarını ifade eden faktörlerin birbiriyle ilişkisi olup olmadığı Spearman Korelasyon Analizi ile incelenmiştir. Araştırmanın verileri normal dağılmadığı için Spearman Korelasyon Analizi kullanılmıştır.

Tablo 3. Lisansüstü Öğrencilerinin Suriyeli Göçmenlerle İlgili Tutumları Spearman Korelasyon Analizi

	Faktör 1	Faktör 2	Faktör 3	Faktör 4	Faktör 5
Faktör 1: Suriyeli sığınmacılar hakkında olumsuz fikre sahip olma	1,000	,602**	,699**	,464**	,226
Faktör 2: Suriyeli sığınmacılarla ilgili radikal çözüm üretme	,602**	1,000	,588**	,289*	-,003
Faktör 3: Suriyeli sığınmacılarla ilgili ılımlı çözüm üretme	,699**	,588**	1,000	,447**	,142
Faktör 4: Suriyeli sığınmacıların haklarını savunma	,464**	,289*	,447**	1,000	,461**
Faktör 5: Suriyeli sığınmacılara yardımda bulunma	,226	-,003	,142	,461**	1,000

*. Korelasyon 0,05 düzeyinde anlamlıdır.

**. Korelasyon 0,01 düzeyinde anlamlıdır.

Tablo 3 incelendiğinde “Suriyeli göçmenler hakkında olumsuz fikre sahip olma” faktörü ile “Suriyeli göçmenlerle ilgili radikal çözüm üretme” ($r=,602$; $p<0.01$) faktörü arasında pozitif yönde, orta düzey anlamlı ilişki bulunduğu görülmektedir. “Suriyeli göçmenler hakkında olumsuz fikre sahip olma” faktörü ile “Suriyeli göçmenlerle ilgili ılımlı çözüm üretme” ($r=,699$; $p<0.01$) arasında pozitif yönde, orta düzey anlamlı bir ilişki vardır. “Suriyeli göçmenler hakkında olumsuz fikre sahip olma” faktörü ile “Suriyeli göçmenlerin haklarını savunma” ($r=,464$; $p<0.01$) arasında pozitif yönde, zayıf, anlamlı ilişki bulunmaktadır. Türkiye’de Suriyeli göçmenlere yönelik okullarda, sağlık kurumlarında, sosyal yaşamda, ekonomik yaşamda pek çok entegrasyon politikası uygulanmaktadır. Suriyeli göçmenlere çoğunlukla yöneltilen olumlu tutumlara karşın Türkiye’de misafirlik durumlarının belirsizliğini korumasının etkisiyle göçmenlere karşı olumsuz tutum ve radikal çözüm üretme durumunun ilişkili olduğu düşünülmektedir. Suriyeli göçmenleri medyada konu alan şiddet haberlerinden kaynaklı olarak göçmenlere yönelik şiddet algısının oluştuğu ve araştırmaya katılan kişilerin olumsuz fikre sahip olma ve ılımlı çözüm üretmeye yönelmesi arasında anlamlılık düzeyinin oluştuğu düşünülmektedir.

“Suriyeli göçmenlerle ilgili radikal çözüm üretme” faktörü ile “Suriyeli göçmenlerle ilgili ılımlı çözüm üretme” ($r=,588$; $p<0.01$) arasında pozitif, orta düzey anlamlı ilişki bulunmaktadır. Suriyeli göçmenlere yönelik geliştirilen devlet politikalarında göçmenlere

yönelik sosyal, ekonomik, güvenlik anlamında politikalar yürütülmektedir. Suriyeli göçmenlerin uzun yıllardır Türkiye’de yaşadığı düşünüldüğünde göçmenlere yönelik çeşitli çözüm arayışlarına gidildiği düşünülmektedir. “Suriyeli göçmenlerle ilgili radikal çözüm üretme” faktörü ile “Suriyeli göçmenlerin haklarını savunma” ($r=,289$; $p<0.05$) arasında pozitif yönde, zayıf ve anlamlı ilişki bulunmaktadır. “Suriyeli göçmenlerle ilgili ılımlı çözüm üretme” faktörü ile “Suriyeli göçmenlerin haklarını savunma” ($r=,447$; $p<0.01$) arasında pozitif yönde, zayıf ve anlamlı ilişki bulunmaktadır. “Suriyeli göçmenlerin haklarını savunma” faktörü ile “Suriyeli göçmenlere yardımda bulunma” ($r=,461$; $p<0.01$) arasında pozitif yönde, zayıf ve anlamlı ilişki bulunmaktadır. Göç araştırmaları alanında lisansüstü eğitimine devam eden öğrenciler göç ile ilgili pek çok disiplinlerarası ders almaktadır. Akademik çalışmaların etkisiyle göçmenlerin sorunlarına yönelik çözüm üretip göçmen haklarını savunduğu düşünülmektedir.

“Suriyeli göçmenler hakkında olumsuz fikre sahip olma” faktörü ile “Suriyeli göçmenlere yardımda bulunma” ($p>0.05$) arasında anlamlı ilişki bulunmamaktadır. “Suriyeli göçmenlerle ilgili radikal çözüm üretme” faktörü ile “Suriyeli göçmenlere yardımda bulunma” ($p>0.05$) arasında anlamlı ilişki bulunmamaktadır. “Suriyeli göçmenlerle ilgili ılımlı çözüm üretme” faktörü ile “Suriyeli göçmenlere yardımda bulunma” ($p>0.05$) arasında anlamlı ilişki bulunmamaktadır.

Örneklem Grubunun Suriyeli Göçmenlerle İlgili Tutumlarının Bağımsız Değişkenlerle İlişkisinin İncelenmesi

Tablo 4’te yüksek lisans öğrencilerinin Suriyeli göçmenlerle ilgili tutumlarını ifade eden faktörlerin, örneklem grubunun demografik özellikleriyle ilişkisi olup olmadığı Spearman Korelasyon Analizi ile incelenmiştir. Araştırma verileri normal dağılım göstermediği için Spearman Korelasyon Analizi kullanılmıştır.

Tablo 4’e göre örneklem grubunun cinsiyetleri ($p>0.05$), yaşları ($p>0.05$), medeni durumları ($p>0.05$), çocuk sayısı ($p>0.05$), hanedeki birey sayısı ($p>0.05$), lisansüstü program düzeyi ($p>0.05$), öğrenim aşaması ($p>0.05$), gelir düzeyi ($p>0.05$), ikamet yeri ($p>0.05$) ile “Suriyeli göçmenler hakkında olumsuz fikre sahip olma” faktörü arasında istatistiksel açıdan anlamlı bir ilişki bulunmamıştır. Örneklem grubunun cinsiyetleri ($p>0.05$), yaşları ($p>0.05$), çocuk sayısı ($p>0.05$), hanedeki birey sayısı ($p>0.05$), lisansüstü program düzeyi ($p>0.05$), öğrenim aşaması ($p>0.05$), gelir düzeyi ($p>0.05$), ikamet yeri ($p>0.05$) ile “Suriyeli göçmenlerle ilgili radikal çözüm üretme” faktörü arasında istatistiksel açıdan önemli bir ilişki bulunmamıştır. Medeni durumları ($r=-,285$; $p<0.05$) ile “Suriyeli göçmenlerle ilgili radikal çözüm üretme” faktörü arasında negatif yönde, zayıf ve anlamlı bir ilişki vardır. Öğrencilerin cinsiyetleri ($p>0.05$), yaşları ($p>0.05$), medeni durumları ($p>0.05$), çocuk sayısı ($p>0.05$), hanedeki birey sayısı ($p>0.05$), lisansüstü program düzeyi ($p>0.05$), öğrenim aşaması ($p>0.05$), gelir düzeyi ($p>0.05$), ikamet yeri ($p>0.05$) ile “Suriyeli göçmenlerle ilgili ılımlı çözüm üretme” faktörü arasında anlamlı bir ilişki bulunmamaktadır. Öğrencilerin cinsiyetleri ($p>0.05$), yaşları ($p>0.05$), medeni durumları ($p>0.05$), çocuk sayısı ($p>0.05$), hanedeki birey

sayısı ($p>0.05$), lisansüstü program düzeyi ($p>0.05$), öğrenim aşaması ($p>0.05$), gelir düzeyi ($p>0.05$), ikamet yeri ($p>0.05$) ile “Suriyeli göçmenlerin haklarını savunma” faktörü arasında istatistiksel olarak anlamlı ilişki bulunmamıştır.

Tablo 4. Lisansüstü Öğrencilerinin Suriyeli Göçmenlerle İlgili Tutumlarının Bağımsız Değişkenlere Göre Spearman Korelasyon Analizi

	Cinsiyet	Yaş	Medeni Durum	Çocuk Sayısı	Hanedeki Birey Sayısı	Lisansüstü Program	Öğrenim Aşaması	Gelir Düzeyi	İkamet Yeri
Faktör 1: Suriyeli sığınmacılar hakkında olumsuz fikre sahip olma	,136	,062	,018	-,017	-,024	-,184	,020	,140	,087
Faktör 2: Suriyeli sığınmacılarla ilgili radikal çözüm üretme	,163	,187	-,285*	,212	,112	-,038	,216	,134	,193
Faktör 3: Suriyeli sığınmacılarla ilgili ılımlı çözüm üretme	,098	,041	-,221	,163	-,074	-,190	,142	,112	,004
Faktör 4: Suriyeli sığınmacıların haklarını savunma	-,081	-,045	,063	-,034	-,105	-,109	,130	-,068	-,138
Faktör 5: Suriyeli sığınmacılara yardımda bulunma	- ,288*	-,048	,536*	- ,351*	-,142	,048	-,096	-,261	,019

*. Korelasyon 0,05 düzeyinde anlamlıdır.

**. Korelasyon 0,01 düzeyinde anlamlıdır.

Örneklemin yaşları ($p>0.05$), hanedeki birey sayısı ($p>0.05$), lisansüstü program düzeyi ($p>0.05$), öğrenim aşaması ($p>0.05$), gelir düzeyi ($p>0.05$), ikamet yeri ($p>0.05$) ile “Suriyeli göçmenlere yardımda bulunma” faktörü arasında anlamlı bir ilişki bulunmamıştır. “Suriyeli göçmenlere yardımda bulunma” faktörü ile öğrencilerin cinsiyetleri ($r=-,288$; $p<0.05$) arasında negatif, zayıf ve anlamlı ilişki bulunmakta; medeni durumları ($r=,536$; $p<0.01$) ile pozitif, orta düzey ve anlamlı ilişki bulunmakta, yaşları ($r=-,351$; $p<0.05$) negatif, zayıf ve anlamlı bir ilişki bulunmaktadır.

TARTIŞMA VE SONUÇ

Araştırma ölçeğinde Suriyeli göçmenlere yönelik bahsedilen olumsuz tutumlar; bazılarının ülkenin kanunlarını ihlal ettiği (4), şiddet, hırsızlık, kaçakçılık ve fuhuş gibi suçlara bulaşarak toplumsal ahlak ve huzuru bozduğu (5), ülkedeki terör olaylarını tetiklediği (6), Suriyeli göçmenlerin, toplumdaki aile kurumu, ülkenin demografik yapısı (8), siyasi yapısı (11), aile yapısı (12), ekonomik yapısı (9) için potansiyel bir tehlike oluşturduğu, iş

olanaklarını sınırladığı (7) ve ülkede yardıma muhtaç çok sayıda yoksul vatandaş varken vergilerinin göçmenlere harcanmasına karşı olunduğudur (10).

Katılımcıların Suriyeli göçmenler hakkında olumsuz fikre sahip olmadıkları söylenebilir. Ülkede yardıma muhtaç çok sayıda yoksul vatandaş varken vergilerinin Suriyeli göçmenlere harcanmasına karşı olunduğuna yarıdan fazlası (%62,5) katılmamaktadır. Suriyeli göçmenler, toplumdaki aile kurumu için potansiyel bir tehlike oluşturduğu görüşüne katılımcıların yarıdan fazlası (%68,7) katılmamaktadır. Suriyeli göçmenlerin, ülkemizin siyasi yapısı için potansiyel bir tehlike olduğu görüşüne katılımcıların yarısı (%50) katılmamakta, %29,2'si katılmaktadır. Suriyeli göçmenlerin ülkedeki iş olanaklarını sınırladığına katılımcıların %43,7'si katılmakta, %35,4'ü katılmamaktadır. Suriyeli göçmenlerin, ülkenin demografik yapısı için potansiyel bir tehlike oluşturduğuna katılımcıların yarıya yakını (%43,8) katılmamakta, %35,4'ü katılmaktadır. Suriyeli göçmenlerin, ülkenin ekonomik yapısı için potansiyel bir tehlike oluşturduğu görüşüne katılımcıların yarıya yakını (%45,8) katılmamış, %31,2'si katılmıştır. Suriyeli göçmenlerin bazılarının ülkenin kanunlarını ihlal ettiğine katılımcıların %58,3'ü katılmaktadır. Suriyeli göçmenlerin buldukları yerlerde şiddet, hırsızlık, kaçakçılık ve fuhuş gibi suçlara bulaşarak toplumsal ahlak ve huzuru bozduğuna dair görüşü katılımcıların yarıya yakını (%41,7) kararsız kalmış, yarıya yakını (%37,5) katılmamaktadır. Suriyeli göçmenlerin bazılarının ülkedeki terör olaylarını tetiklediği görüşüne katılımcıların yarıya yakını (%41,7) katılmamış, %31,3'ü kararsız kalmıştır. Örneklem grubu Suriyeli göçmenlerle ilgili olumsuz düşüncelere katılmamışlardır (\bar{X} = 23,6).

Göçmenlerin en başta ülkemizde misafir olarak görülmesi daha sonra Türkiye'de geçirdikleri sürenin belirsizliğini koruyarak devam etmesinden dolayı örneklem grubunun Suriyeli göçmenleri kabul ettiği ve olumsuz düşüncelere katılmadıkları söylenebilir. Olumsuz düşüncelere katılım sağlanmaması göçmenlerin varlığının kabul edildiğini gösteren olumlu bir göstergedir.

Aynı ölçeğin uygulandığı, Konya'da bulunan vatandaşlarla gerçekleştirilen çalışmada (Kabaklı Çimen ve Ersoy Quadir, 2018), örneklemin Suriyeli göçmenlere olumsuz düşüncelere katılmaması araştırma sonuçlarına paralellik göstermiştir. Çiftçi'nin (2018) araştırmasında katılımcıların Suriyelilere yönelik olumsuz tutuma sahip olmaması araştırma sonuçlarını desteklemektedir. Dilaver (2020), araştırmasında göçmenlerin iş imkanlarını azalttığı, güvenlik için tehlikeli olduğu, suç oranlarını arttırdığı araştırma sonucunu desteklemektedir.

Suriyeli göçmenlerin gelişi ile ev kira artışı, konut sıkıntıları, iş imkanlarının azalması, maddi sıkıntıların olduğu (Atasoy ve Demir, 2015; Topkaya ve Akdağ, 2016); Suriyeli göçmenlere yönelik örneklem grubunun olumsuz algısı, Suriyeli göçmenlerin aile yapısı ve kültür üzerinde olumsuz etkileri olduğu, güvenlik açısından olumsuz bulunduğu, işsizliği arttırdığı, ekonomiyi olumsuz etkilediği (Aldemir, 2019); hem olumlu hem olumsuz düşüncelere katıldığı, iş imkanlarını azalttığı, göçmenlerin suç oranını arttırdığı (Şen ve Şimşek, 2019) araştırma sonuçlarına paraleldir.

Aynı ölçeğin uygulandığı, İstanbul’da bir vakıf üniversitesi öğrencileriyle gerçekleştirilen çalışmada (Kabaklı Çimen ve Ersoy Quadir, 2017), örneklemin Suriyeli göçmenlere yönelik olumsuz tutumlara katılması araştırma bulgularını desteklememektedir. Çiftçi’nin (2018) araştırmasında göçmenlerin özellikle suç işleme isteği olmadığı görüşü araştırma sonucunu desteklememektedir. Erdoğan (2014), Gözübüyük Tamer (2016) çalışmasında da Suriyeli göçmenlerin suç işleyerek toplum ahlakını, huzurunu bozduğunu düşünenlerin oranının düşük olduğu sonucuna ulaşmıştır. Saçan ve ark.’nın (2017) araştırmasının sonuçlarında göçmenlere olumsuz bakış açısı olduğu, ülkeyi karışıklığa sürükleyeceği düşünüldüğü ancak potansiyel suçlu olarak görülmediği araştırmaların sonuçlarında görülmektedir. Erdoğan (2014), araştırmasında katılımcıların ekonominin zarar gördüğünü düşünmesi ve ülkede muhtaç insanlar varken vergilerin Suriyeli göçmenlere harcanmasına katılmaması araştırma bulgularını desteklememektedir.

Suriyeli göçmenlere yönelik radikal çözümler; Suriyeli göçmenlerin vatanlarındaki problemler devam ediyor olsa bile ülkelerine gönderilmesi gerektiği (13); sığınmacıların, sadece kamplarda barındırılması, başka şehirlere dağılmasına izin verilmemesi (15), ülkelerin sığınmacı kabul etmemesi, her ülke sorununu kendi içinde çözmesi (14); sığınmacıların, kendi ülkelerindeki problemlerden dolayı ülkelerini terk etmelerini doğru bulmadığına (24) yöneliktir. Suriyeli göçmenlerle ilgili radikal çözüm üretmeye yönelik katılımcılar; Suriyeli göçmenlerin vatanlarındaki problemler devam ediyor olsa bile ülkelerine gönderilmesi gerektiği düşüncesine katılımcıların tamamına yakını (%87,5) katılmamaktadır. Sığınmacılar, sadece kamplarda barındırılmalı, başka şehirlere dağılmasına izin verilmemeli görüşüne katılımcıların yarıdan fazlası (%66,7) katılmamaktadır. Ülkeler sığınmacı kabul etmemeli, her ülke sorununu kendi içinde çözmelidir görüşüne katılımcıların yarıdan fazlası (%83,3) katılmamaktadır. Sığınmacıların, kendi ülkelerindeki problemlerden dolayı ülkelerini terk etmelerini doğru bulmadığı görüşüne katılımcıların yarıdan fazlası (68,7) katılmamaktadır. Lisansüstü program öğrencilerinin göçmenler ile ilgili radikal çözüm üretmeye katılmamışlardır ($\bar{X}=6,1$).

Türkiye’nin hemen her ilinde Suriyeli göçmenler yaşamlarını sürdürürken maddi, manevi destek almaktadırlar. Göç çalışmaları yapan öğrencilerin kendi çalışmalarında göçmenlerin karşılaştıkları zorlukları ilk ağızdan bilmelerinden dolayı radikal çözümlere katılmadıkları söylenebilir. Çalışmalardan elde edilen bulgulardaki farklılıklar ülkede Suriyeli göçmenlere yönelik tutumun kişiden kişiye değişebildiğini göstermektedir.

Gözübüyük Tamer (2016) ve Erdoğan (2014) araştırmalarında göçmenlerin ülkeye kabul edilmesi Suriye’nin içişleri olarak kabul edilmemiş, sığınmacıların ülkeye kabul edilmesi gerektiği ve Suriyelilerin ülkelerine geri gönderilmemeleri araştırma sonuçlarıyla benzerdir. İstanbul’da bir vakıf üniversitesi öğrencileriyle gerçekleştirilen çalışmada (Kabaklı Çimen ve Ersoy Quadir, 2017), örneklemin Suriyeli göçmenlere yönelik radikal çözüm üretmede kararsız kalması araştırma bulgularını desteklememektedir. Aldemir (2019), araştırmasında sığınmacıların kendi ülkelerinden ayrılmasını doğru bulmadığı sonucu araştırmanın

sonucunu desteklememektedir. Gözübüyük Tamer (2016) ve Aldemir (2019) araştırmalarında Suriyeli sığınmacıların sadece kamplarda barındırılması gerektiği ve Dilaver (2020) Suriyelilerin gelecekte ülkelerine geri gönderilmesi gerektiği araştırmanın sonuçlarıyla benzerlik göstermemektedir. Aldemir (2019), araştırmasında sığınmacıların kendi ülkelerinden göç etme durumlarını doğru bulmadığı sonucu araştırmanın sonucunu desteklememektedir.

Suriyeli göçmenlerle ilgili ılımlı çözümler faktörü; göçmenlerin yaşlanmakta olan ülkelerde genç işgücünü oluşturabileceği (23); ülke geneline yerleştirilerek çalışmaları ve topluma uyum sağlamaları için politikalar geliştirilmesi (22); ülkesindeki sorun çözüldükten sonra sığınmacılar geri gönderilmesi gerektiğine (20); göçmen bir komşusunun olması istediğine (25), sığınmacılara vatandaşlık hakkı verilmesine (21) yöneliktir. Suriyeli göçmenlerle ilgili ılımlı çözüm üretmeye yönelik katılımcılar; göçmenlerin ülke geneline yerleştirilerek çalışmaları ve topluma uyum sağlamaları için politikalar geliştirilmesi gerektiğine katılımcıların yarıdan fazlası (%68,7) katılmaktadır. Göçmenlerin, yaşlanmakta olan ülkelerde genç işgücünü oluşturabileceği düşüncesine katılımcıların büyük çoğunluğu (%81,2) katılmaktadır. Göçmen bir komşusunun olması isteğine katılımcıların yarıdan fazlası (%66,7) katılmaktadır. Sığınmacılara vatandaşlık hakkı verilmesine katılımcıların %43,8'i katılmamakta, %37,5'i kararsız bakmaktadır. Ülkesindeki sorun çözüldükten sonra sığınmacılar geri gönderilmesi gerektiğine katılımcıların %54,2'si katılmaktadır. Lisansüstü program öğrencilerinin göçmenlerle ilgili ılımlı çözüm üretmeye katılmışlardır ($\bar{X}= 11,4$).

Araştırmanın örneklemini oluşturan Göç Araştırmaları lisansüstü program öğrencileri gerek aldıkları eğitim gerekse sahada bu alanla ilgili çalışma yapmaları nedeniyle ılımlı çözümler üretebildiği düşünülmektedir. Konya'da vatandaşlarla gerçekleştirilen çalışmada (Kabaklı Çimen ve Ersoy Quadir, 2018), örneklemin Suriyeli göçmenlerle ilgili ılımlı çözüm ifadelerine katılması araştırma sonuçlarına benzerlik göstermiştir. Suriyeli göçmenlerin ülkeye uyumlarını sağlamak için politikalar geliştirilmesi gerektiği, göçmenlerle komşuluk yapabileceği (Şen ve Şimşek, 2019; Gözübüyük Tamer, 2016); göçmenlere çalışma izni verilebileceği (Gözübüyük Tamer, 2016; Çiftçi, 2018) araştırma sonuçlarını desteklemektedir. Suriyeli sığınmacıların misafir gözüyle görülmesi ve ekonomik sebeplerden dolayı vatandaşlık hakkı verilmemesi görüşü (Erdoğan, 2014; Gözübüyük Tamer, 2016; Çiftçi, 2018; Şen ve Şimşek, 2019; Aldemir, 2019) araştırma sonuçlarına benzer sonuçlardır. Saçan ve ark. (2017), Suriyeli göçmenlerin uygun işlerde çalışabileceği sonucu araştırma sonucunu desteklemektedir. Dilaver (2020), araştırma sonucunda örneklemin Suriye'de karışıklıkları bittikten sonra ülkelerine geri gönderilmesi gerektiğini düşündüğü araştırma sonucunu desteklerken ortak bir kültür inşa edilemeyeceği görüşü araştırma sonucunu desteklememektedir.

İstanbul'da üniversite öğrencileriyle gerçekleştirilen çalışmada (Kabaklı Çimen ve Ersoy Quadir, 2017), örneklemin Suriyeli göçmenlerle ilgili ılımlı çözüm ifadelerine katılmaya kararsız kalması araştırma bulgularını desteklememektedir. Erdoğan (2014), Topkaya ve

Akdağ (2016), Aldemir (2019), Dilaver'in (2020) arařtırmalarında Suriyeli göçmen komřu istememe görüřü arařtırmanın sonucunu desteklememektedir. Erdoğan (2014), arařtırmasında göçmenlere yönelik uyum politikaları geliřtirilmemesi bulgusu arařtırmanın bulgularını desteklememektedir.

Suriyeli göçmenlerin haklarını savunma faktörü; göçmenlere eğitim fırsatı verilmesi (1), ülkede misafir olarak görülmesi (18); sığınmacıların zulümden kaçan insanlar olduđuna (17), ülkeye kabul etmek, insan haklarının geređi olduđuna (16); ülkelerindeki kriz çözülene kadar sığınmacıların sığınmacı statüsünde istedikleri kadar kalmaları gerektiđine (19) yöneliktir. Suriyeli sığınmacıların haklarını savunma konusunda katılımcıların tamamına yakını (%97,9) Suriyeli göçmenlere eğitim fırsatı verilmesi gerektiđini düşünmektedir. Sığınmacıları ülkeye kabul etmek, insan haklarının geređi olduđu görüşüne katılımcıların tamamına yakını (%91,7) katılmaktadır. Sığınmacıların zulümden kaçan insanlar olduđuna katılımcıların büyük çođunluđu (%75) katılmaktadır. Suriyeli göçmenlerin ülkede misafir olarak görülmesi gerektiđine katılımcıların yarıdan fazlası (%56,3) katılmaktadır. Ülkelerindeki kriz çözülene kadar sığınmacılar sığınmacı statüsünde istedikleri kadar kalmaları gerektiđine katılımcıların yarıdan fazlası (%62,6) katılmaktadır. Göç Arařtırmaları lisansüstü program öğrencilerinin Suriyeli göçmenlerin haklarına saygı duydukları ve haklarını savunan ifadelere katılmışlardır ($\bar{X}=7,3$).

Göç çalıřmaları yapan öğrenciler farklı anabilim dallarından dersler seçebilmektedir. Bu yönü ile pek çok perspektiften bakıř açısı kazandırılmaya çalıřılmaktadır. Göçmenlerin sahip oldukları hakları korumaya çalıřması alanda yürüttüđu çalıřmalar açısından da önemlidir. Program öğrencileri insan haklarına duyarlı olmakta ve Suriyelilerin topluma kabulünü sađlamaktadırlar.

Üniversite öğrencileriyle İstanbul'da gerçekleştirilen çalıřmada (Kabaklı Çimen ve Ersoy Quadir, 2017), örneklemin Suriyeli göçmenlerin haklarını savunmaya katılması arařtırma bulgularını desteklemektedir. Suriyeli göçmen çocukların topluma zararının önlenmesi amacıyla eğitime devamının zorunluluk olması (Atasoy ve Demir, 2015); göçmenlerin ülkeye kabul edilmesinin ülkenin tarihi, cođrafyası açısından zorunluluk olduđu, din kardeři, zulümden kaçan insanlar olarak görülmesi ve dil, din, ırk ayrımı yapmadan göçmen kabulünün insanlık görevi olduđu, her türlü eğitimi almaları gerektiđi (Gözübüyük Tamer, 2016); göçmenlerin savař mađduru olduđu (Saçan ve ark., 2017) arařtırma sonuçlarında paylaşılmaktadır. Erdoğan (2014), Gözübüyük Tamer (2016) ve Dilaver (2020) arařtırmalarında katılımcıların Suriyelilerin ülkeye kabul edilmesini din kardeřliđi ve insanlık görevi olmasına bađladığı görülmektedir. Erdoğan (2014), çalıřmasında Suriyeli göçmenlere her türlü eğitimin verilmesi gerektiđi sonucuna ulaşmıştır.

Konya'da vatandaşlarla gerçekleştirilen çalıřmada (Kabaklı Çimen ve Ersoy Quadir, 2018), örneklemin Suriyeli göçmenlerin haklarını savunmaya kararsız olması arařtırma sonuçlarına benzerlik göstermemektedir.

Suriyeli göçmenlere yardımda bulunma faktörü; göçmenin kendisine ya da göçmenlere ulaştırılmak üzere herhangi bir kurum/kuruluşa aynı (yiyecek, giyecek vb.) (26), nakdi (para) (27) yardımında bulunmasına yöneliktir. Araştırmada Suriyeli göçmenlere yardımda bulunma konusunda katılımcılardan yarısından fazlası (%66,7) göçmenin kendisine ya da göçmenlere ulaştırılmak üzere herhangi bir kurum/kuruluşa aynı (yiyecek, giyecek vb.) yardımda bulunmuştur. Katılımcıların yarıya yakını (%41,7) göçmenin kendisine ya da göçmenlere ulaştırılmak üzere herhangi bir kurum/kuruluşa nakdi (para) yardımda bulunmuştur. Katılımcıların yarısından fazlası (%68,8) göçmenlerin ihtiyaçları konusunda yeterince duyarlı olduğunu düşünmektedir. Lisansüstü program öğrencileri Suriyeli göçmenlere yardımda bulunduğu katılmıştır ($\bar{X}= 3,8$).

Literatürde benzer araştırmalarda bu sonuçlar desteklenmektedir. İstanbul'da üniversite öğrencileriyle yürütülen araştırmada (Kabaklı Çimen ve Ersoy Quadir, 2017), örneklemin Suriyeli göçmenlere yardımda bulunması bulgusu araştırma sonuçlarıyla benzerlik göstermektedir. Atasoy ve Demir (2015) tarafından yapılan araştırmada Türkiye'nin inanç yapısına uygun olarak birlik beraberliği arttıracak yardımlarda bulunması, halkın göçmenlere büyük bir desteğinin bulunduğu sonuçlarına ulaşılmıştır. Topkaya ve Akdağ (2016) araştırmasında göçmenlere para, kılık kıyafet yardımları yapıldığı sonuçlarına ulaşılmıştır. Gözübüyük Tamer (2016) çalışmasında halkın ve yardım kuruluşlarının Suriyeli göçmenlere devlet desteği beklemeden yardım ettiği sonucuna ulaşmıştır. Saçan ve ark., (2017); araştırmasında Suriyeli göçmen çocuklar için eğitimin en öncelikli konulardan olduğu araştırma sonucunu desteklemektedir.

Kabaklı Çimen ve Ersoy Quadir (2018), Konya'da vatandaşlarla gerçekleştirdikleri araştırmada örneklemin Suriyeli göçmenlerle göçmenlere yardımda bulunma konusunda kararsız kalması araştırma sonuçlarına benzerlik göstermemektedir. Dilaver (2020), araştırmasında katılımcıların Suriyeli göçmenlere yardım edilmesini olumsuz karşıladığı ve katılımcıların göçmenlerin yardıma ihtiyaç duymadığı düşüncesinde olduğu ve katılımcıların herhangi bir yardımda bulunmadığı sonucuna ulaşmıştır. Suriyeli komşusu olan katılımcıların göçmenlere en çok yardım eden grup olduğu sonucuna ulaşmıştır. Erdoğan (2014), araştırmasında katılımcıların göçmenlere herhangi bir yardımda bulunmaması araştırma sonuçlarını desteklememektedir. Eğitim düzeylerinin yüksek olması ve alanda çalışma sürdürmelerinden dolayı göçmenlerin ihtiyaçlarına daha duyarlı oldukları söylenebilir.

Araştırmanın örneklemini Mustafa Kemal Üniversitesi Göç Araştırmaları lisansüstü programında öğrenim gören 17'si kadın ve 31'i erkek olmak üzere 48 öğrenci oluşturmuştur. Bu programda 45 öğrenci yüksek lisans eğitimine devam ederken 3 öğrenci doktora düzeyinde eğitim almaktadır. Örneklem grubunun %72,9'u 26-35 yaş aralığında ve %79,2'si ortalama gelire sahiptir.

Araştırmadan elde edilen bulgular incelendiğinde örneklem grubunun %75'i Suriyeli sığınmacıları zulümden kaçan kişiler olarak görmektedir. Suriyelilerin toplumdaki aile kurumuna tehdit olarak algılanma oranı %20,8 oranındadır. Suriyeli göçmenlerin

vatanlarındaki problemler devam ediyor olsa bile ülkelerine gönderilmesi gerektiği düşüncesine katılımcıların tamamına yakını (%87,5) katılmamaktadır. Örneklem grubunun Suriyeli göçmenlere yönelik olumsuz düşüncelere katılmadığı araştırma bulgularında görülmektedir. Suriyeli göçmenlerle ilgili radikal çözüm üretmeye katılmayan örneklem grubu ılımlı çözüm üretme önerilerine katılmıştır. Lisansüstü program öğrencileri göçmenlerin haklarına saygı duymakta ve savunmaktadır. Araştırma bulgularına göre Suriyeli göçmenlere yardımda bulunmaya katılmaktadırlar.

Kabaklı Çimen ve Ersoy Quadir (2017) tarafından geliştirilen Suriyeli Sığınmacılarla İlgili Tutum Ölçeği araştırma ölçeği olarak kullanılmıştır. Kabaklı Çimen ve Ersoy Quadir'in 2017 yılında İstanbul'da bir vakıf üniversitesi öğrencileriyle gerçekleştirdiği araştırma ve Kabaklı Çimen ve Ersoy Quadir'in 2018 yılında Konya'da bulunan vatandaşlarla gerçekleştirdiği araştırmalar ile bu araştırmanın örneklem grubu farklılığının araştırmanın sonuçlarının farklı olmasına etken olduğu düşünülmektedir. Bu araştırmada örneklem grubu olan öğrencilerin göç alanında eğitim alması ve çeşitli bilimsel çalışmalar yürütüyor olması araştırma sonuçlarını etkilemiştir. Göç çalışmalarının konu çeşitliliği yıllar içinde arttıkça göçmenlere duyulan tutumun daha olumlu olabileceği düşünülmektedir. Araştırmanın örneklem grubunu oluşturan yüksek lisans öğrencileri; ülkemizde başlangıçta misafir olarak görülen Suriyeli göçmenleri zaman içinde benimsemiş ve hayatın bir parçası olarak görmeye başlamış olabileceği düşünülmektedir. Kabaklı Çimen ve Ersoy Quadir tarafından geliştirilen ölçek 2017 yılında geliştirilmiştir. Aradan geçen zaman farkı da düşünülecek olursa Suriyeli göçmenlerin benimsenmiş olduğu düşünülmektedir.

Suriyeli göçmenlerin en çok göç ettiği illerden olan Hatay senelerdir bünyesinde birbirinden farklı dillerin, kültürlerin, inanışların, değerlerin birlikte yaşamasını sağlamış bir şehirdir. Hatay Mustafa Kemal Üniversitesinde bulunan Göç Araştırmaları lisansüstü programı öğrencileri; göç çalışmalarına birbirinden farklı lisans programlarından farklı bilgi birikimleriyle katılmışlardır. Bu alanda eğitim alıp çalışma yürüten bu öğrencilerin Suriyeli göçmenlere daha duyarlı bir tutum sergiledikleri söylenebilir.

KAYNAKÇA/REFERENCE

- Akkayan, T. (1979). *Göç ve Değişme*, İstanbul: İ.Ü. Edebiyat Fakültesi Yay.
- Aksoy, Z. (2012). Uluslararası Göç ve Kültürlerarası İletişim. *Journal of International Social Research*, 5(20).
- Ankaralı, H. ve ark. (2017). Üniversite öğrencilerinin Türkiye'deki Suriyeli sığınmacılara bakış açısı. *Düzce Üniversitesi Sağlık Bilimleri Enstitüsü Dergisi*, 7(3), 122-132.
- Antakya Ticaret ve Sanayi Odası. (2020, Şubat). Hatay İli Özel Teşvik Talep Analiz Raporu. Erişim tarihi: 18.05.2021.
- Balcioğlu, İ. (2007). *Sosyal ve psikolojik açıdan göç*, Elit Kültür yayınları.
- Berry, J. W. (1997). Immigration, acculturation, and adaptation. *Applied Psychology*, 46(1), 5-34.
- Berry, J. W. (2006), *Stress perspectives on acculturation*. In *The Cambridge Handbook of Acculturation Psychology*, 2nd ed. (eds DL Sam, JW Berry): 43 57. Cambridge University Press.
- Burns, N., and Grove, S. K. (1993). *The Practice of Nursing Research: Conduct, Critique and Utilization*, 2nd Edition, Elsevier Science Health Science.

- Büyüköztürk, Ş., Çakmak, E. K., Akgün, Ö. E., Karadeniz, Ş. ve Demirel, F. (2012). *Bilimsel araştırma yöntemleri*. Pegem Akademi Yayıncılık.
- Canatan, K., Hıdır, Ö. (2007). *İslamofobi ve Anti-İslamizm*. Eskiye Yay.
- Chambers, I. (2014). *Göç, kültür, kimlik*. Ayrıntı Yayınları.
- Çağlar, A. (2011). *Türkiye’de sığınmacılar*. Hacettepe Üniversitesi Yay.
- Çimen, L. K. ve Quadir, S. E. (2017). Üniversite öğrencilerinin Suriyeli sığınmacılarla ilgili tutumlarının sivil katılımları bağlamında incelenmesi. *İnsan ve Toplum Bilimleri Araştırmaları Dergisi*, 7(2), 1251-1273.
- De Vaus, D. (2001). *Research Design in Social Research*, Sage Publications, London.
- Duruel, M. (2017). Suriyeli Sığınmacıların Karşılaştıkları Temel Sorunlar, Algı ve Beklentiler: Hatay Örneği. *Akademik Bakış Uluslararası Hakemli Sosyal Bilimler Dergisi*, (62), 57-79.
- Emin, M. Nur (2016). *Türkiye’deki Suriyeli çocukların eğitimi temel eğitim politikaları*. Seta Yayınları.
- Erdem, B. B. (2017). Geçici Koruma Statüsündeki Suriyelilerin Sosyal, Siyasi ve Vatandaşlık Hukuku Bakımından Türkiye’deki Durumları. *Milletlerarası Hukuk ve Milletlerarası Özel Hukuk Bülteni*, 37(2): 332-351.
- Erdoğan, M. M. (2014). *Türkiye’deki Suriyeliler: Toplumsal Kabul ve Uyum Araştırması*. Hacettepe Üniversitesi Göç ve Siyaset Araştırmaları Merkezi, Ankara.
- Göç İdaresi Genel Müdürlüğü. (2021, Nisan). Geçici Koruma Kapsamında Bulunan Suriyelilerin İlk 10 İle Göre Dağılımı. Erişim Tarihi: 28.04.2021 <https://www.goc.gov.tr/gecici-koruma5638>
- Günay, Ü., (2003). “Göç, Din ve Değişme: Batı Avrupa’daki Türk İşçileri Örneği” *Bilimname*, 3, 35-64.
- Gürkan, M. (2006). *Sosyolojik açıdan göç ve yasadışı göç hareketleri*. Yüksek lisans tezi. Kırıkkale Üniversitesi Sosyal Bilimler Enstitüsü Sosyoloji Anabilim Dalı, Kırıkkale.
- Harunoğulları, M., Cengiz, D. (2014). Suriyeli Göçmenlerin Mekânsal Analizi; Hatay (Antakya) Örneği. *TÜCAUM VIII. Coğrafya Sempozyumu*, 23-24.
- IOM (Uluslararası Göç Örgütü). (2009). *Göç terimleri sözlüğü*, Cenevre: IOM, Yayın No: 18.
- İçduygu, A., Erder, S., Gençkaya, Ö. (2014). Türkiye’nin Uluslararası Göç Politikaları 1923 2023 Ulus-devlet oluşumundan ulus-ötesi dönüşümlere. Koç Üniversitesi Göç Araştırmaları Merkezi.
- Karan, O., Çakır, B. ve Kurtarır, E. (2020). Hatay’daki Suriyeli Mültecilerin Girişimcilik Alanındaki Deneyimleri ve Mekânsal Faktörler. *Göç Dergisi*, 7(1), 77-94.
- Karasu, M. A. (2018). Türkiye’deki Suriyeli Sığınmacıların Kentlerde Neden Oldukları Güvenlik Riskleri. *Hacettepe Üniversitesi İktisadi ve İdari Bilimler Fakültesi Dergisi*, 36(2), 51-74.
- Kirman, M.A. (2017). *Sosyal Bir Olgu Olarak Göç, İslam Coğrafyasında Terör, Göç ve Mültecilik*. Recep Tayyip Erdoğan Üniversitesi Yayınları.
- Kirman, M. ve Dölek, İ. (2021). Göç ve Din. A. Özkan & G. Taşçı (Ed.) *Göç, Disiplinlerarası Bakış Açısıyla içinde* (255-272. ss.). Ankara: Nobel Yayıncılık.
- Küçük, O, Koçak, M. (2020). Suriyeli Sığınmacıların Toplumsal Yaşamda Konumlandırılışı: Trabzon Örneği. *Journal of Humanities and Tourism Research*, 10 (1), 130-142.
- Oytun, O., Gündoğar, S. S. (2015). Suriyeli sığınmacıların Türkiye’ye etkileri raporu. *Orsam Tesev Rapor*, (195), 1-40.
- Öner, S. (2014). Avrupa’da Yükselen Aşırı Sağ, Yeni “Öteki’ler” ve Türkiye’nin AB Üyeliği”, *Ankara Avrupa Çalışmaları Dergisi*, 13: 163-184.
- Özmen, N. (2010). Din, göçmenler ve entegrasyon. Tuomas Martakainen “Religion, Immigrants and Integration” makalesi çevirisi. *M.Ü İlahiyat Fakültesi dergisi* (38).
- Özudoğru, H. Y., Adnan, K. A. N., Yaman, E., Latife, U. S. L. U. (2018). Yerel Halkın Suriyelilere Yönelik Tutum Ölçeği Geliştirme Çalışması. *Sosyal Politika Çalışmaları Dergisi*, 18, 115-140.
- Quadir, S. E. ve Çimen, L. K. (2018). Türk Vatandaşlarının Suriyeli Sığınmacılarla İlgili Görüşleri (Konya İli Örneği). *Third Sector Social Economic Review*, 53(2), 327-345.
- Schmitz P.G. (2001). *Psychological aspects of immigration*, 2nd edition London, Praeger.
- Süleymanov, A. (2017). Suriyelilerin Türk toplumunda toplumsal uyum ve sosyal kabul düzeyi. *Türk Yurdu Dergisi*, 361, 27-30.
- Şen, G., Şimşek Keskin, H. (2019). Türkiye’deki Kamu Yönetimi Öğrencilerinin Suriyeli Sığınmacılara İlişkin Tutumları. *MANAS Sosyal Araştırmalar Dergisi*, 8(2), 1958-1974.

Uluç, G. (2009). *Medya ve oryantalizm*. Anahtar Kitaplar Yayınevi.

Yalçın, G. M (2017). *Göç psikolojisi*. Pharmakon Yayınevi.

Extended Abstract

Migration Researches Graduate Program Students' Attitudes towards Syrian Immigrants (Sample of Hatay Mustafa Kemal University)

The concept of immigration, which expressed with the social mobility that occurs when people leave their places for natural, social, economic, religious and political reasons, can expressed as the mobilization of persons or groups within national borders or between international border. Migration should not only be expressed as spatial change, but also a social situation that creates social consequences. Turkey opened its doors to immigrants who had to leave their country as a result of the civil war in Syria and host them. When the cultural elements of the indigenous people and the cultural dynamics of Syrian immigrants meet, whether the indigenous people and the immigrants accept each other or not, causes them to mutually affect each other. The purpose of this study is to find the attitudes of the graduate program students of the Department of Migration Studies towards Syrian immigrants living in Turkey under temporary protection status. The sample group of the study consists of 48 students who continue their graduate education at the Hatay Mustafa Kemal University, Department of Migration Studies. In the research, descriptive research method, one of the quantitative research methods, was used. This sample group was chosen to investigate the attitudes of graduate students towards Syrian immigrants who preferred the Department of Migration Studies. In the study, the Attitude Scale towards Syrian Refugees developed by Kabaklı Çimen and Ersoy Quadir (2017) used. Data were often obtained remotely online due to the Covid-19 outbreak. According to some findings obtained at the end of the research, 75% of those participating in the research see Syrian refugees as people fleeing persecution. 54.2% of those participating in the research agree that Syrian sent back after the problem in their country resolved. Also, 20.9% of the respondents stated that Syrians should accommodated only in camps and not be allowed to disperse elsewhere. Likewise, the rate of those perceiving Syrians as a threat to the family institution in the society was low (20.8%). Even if the problems in their homeland continue, 87.5% of the respondents do not agree with the sending of Syrian immigrants to their countries. According to research findings the sample group did not agree with the negative thoughts about Syrian immigrants. Graduate program students did not participate in producing radical solutions regarding immigrants. At the same time, graduate program students did not participate in producing radical solutions regarding immigrants. Migration Studies graduate program students agreed with the statements that they respect and defend the rights of Syrian immigrants. Lastly graduate program students participated in helping Syrian refugees. There are mostly positive attitudes towards Syrian immigrants in Turkey. In Turkey, integration policy is implemented for Syrian immigrants in many areas such as health institutions, schools, social life and economic life. According to the research findings, the fact that the sample does not agree with negative thoughts about Syrian immigrants, helps them, does not agree with radical solution proposals about them, participates in moderate solution proposals and respects their rights shows that the existence of immigrants is accepted.

Keywords: Migration, Migration Studies, Asylum Seeker, Migrant, Syrians, Graduate Students.