

## BALIKESİR'DE ERKEN CUMHURİYET DÖNEMİ'NDE İNŞA EDİLEN VALİ KONAĞI

*Hatice UÇAR\**

**Özet:** Araştırma konusu olan konut Marmara Bölgesi'nde, İzmir'i Bursa ve İstanbul'a bağlayan devlet karayolu üzerinde bulunan Balıkesir İli'nde konut olarak inşa edilmiştir. Günümüzde Orman Bölge Müdürlüğü İdare binası olarak işlevini sürdürmektedir. Balıkesir'in tarihi mahallelerinden biri olan Eski Kuyumcular Mahallesi'nde, 9 pafta, 558 ada, 40 parselde yer alır. Balıkesir Tren İstasyonu'nun yakınında ve Vasıf Çınar Caddesi üzerindedir. Bu çalışmada Cumhuriyet'in ilk yıllarında yapılan ve giriş katı Valilik idare katı, üst katı Vali Konağı olarak işlev gören bu tescilli yapının mimari özellikleri belirtilecektir. İnşa edildiği dönemin siyasi görüşü paralelinde tasarlanmış binanın mimari özellikleri, döneminin üslupsal oluşumu paralelinde irdelenecektir.

**Anahtar Kelimeler:** Balıkesir, Vali Konağı, XX. YY mimari mirası, Cumhuriyet Sonrası

### Balıkesir – Governor's House Built in the Midst of XX. Century

**Abstract:** The mentioned residence was built in Marmara Region, in Balıkesir, on the state highway which connects Izmir to Bursa and Istanbul. Today, the building sustains its function as Regional Directorate of Forestry Administration Building. It is located in Eski Kuyumcular District, which is one of the historical districts of Balıkesir, on 9 map section, 558 block, 40 parcel. It is close to Balıkesir Train Station and it is on Vasıf Çınar Street. In this study, architectural features of this registered structure which was built in the first years of Republic and whose first floor serves as governor administration and the upstairs as Governor's House was described. Architectural features of the building which was designed in parallel with the political view of the period in which it was built were analyzed according to the stylistic formation of the period.

**Keywords:** Balıkesir, Governor's House, XX. Century architectural heritage, Post-Republic

## 1. VALİ KONAĞI'NIN İDEOLOJİK KİMLİĞİ, TARİHİ ve MEKÂNSAL ÖRGÜTLENMESİ

### 1.1. Konutun İdeolojik Kimliği

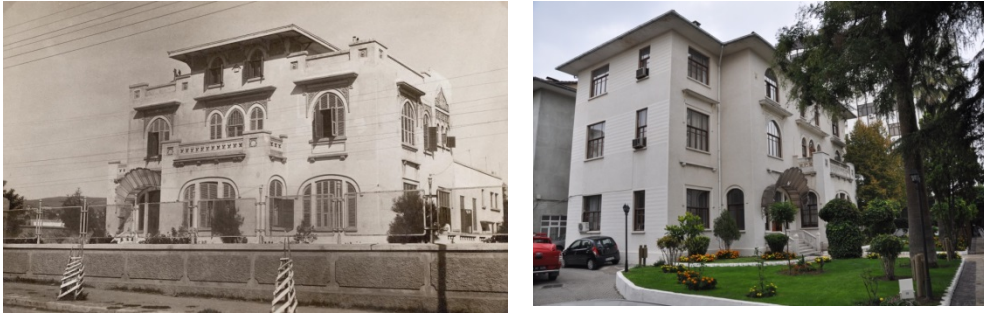
Ziya Gökalp'in ortaya attığı Türkçülük yolundaki fikirlerin etkileri Cumhuriyet'in ilk yıllarında da sürmeye devam etmiştir. 1910 yılında başlayan ve 1930'lu yıllara kadar devam eden Klasik Osmanlı Mimarlığı'na dönüş çabalarında ulusçuluk idealleri içinde gelişen ideolojik ortamın bir sonucudur. Türk Tarihi'ne dönük bu yaklaşım, dönemin Türk mimarları ve ülkemizde görev alan yabancı mimarlar tarafından benimsenmiştir (Aslanoğlu, 2001).

\* Balıkesir Üniversitesi, Mühendislik-Mimarlık Fakültesi, Mimarlık Bölümü, Çağış Yerleşkesi 10145, Balıkesir.

İletişim Yazarı: H. Uçar (ucar@balikesir.edu.tr)

1. Ulusal mimarlık üslubu Ankara başta olmak üzere tüm kentlerde uygulanmıştır. Bu oluşumun bir örneği Balıkesir Vali Konağı olarak karşımıza çıkar. Hükümet’in desteğiyle de yayılan Ulusal mimarlık anlatısı, yalnız kamu yönetim ve hizmet binalarına değil, konutlarda da yer yer kullanılmıştır. Binanın cephe dili, Ankara’da 1927-1930 yılları arasında inşa edilen, tasarımı Arif Hikmet Koyunoğlu’na ait Halkevi Binası’nın (Eski Türk Ocağı Merkezi) cephe dili ile benzeşim göstermektedir. Vali konağı binasının cephesinde de Osmanlı Mimarisi’ne taç kapı oluşumu, kemerli pencereler, işlemeli balkon korkulukları, giriş saçağı ile atıf yapılmaktadır. Rönesans’ta olduğu gibi ön cepheye bu dönemde fazla itina gösterilmiştir. Mimaride Neo-Klasik yaklaşımın Neo-Osmanlı kurgusu bu binanın mimari oluşumunda karşımıza çıkmaktadır.

İlk Ulusal mimarlık döneminde ideoloji–mimarlık birliği, özellikle dış cephelerde Osmanlı mimarlık öğeleri (kubbe, kemer, portik, taç kapı vb) ve süsleme motiflerinin kullanılması şeklinde kendini göstermiştir (Aslanoğlu, 2001).



**Şekil 1:**

*Vali Konağı’nın Vasıf Çınar Caddesi’ne bakan Neo-Osmanlı ideolojisini yansıtan özgün görünümü ve günümüzdeki görünümüne ait fotoğraflar*

## **1.2. Konutun Tarihi Kimliği**

1928 Yılında inşaatına başlanan yapı 1930 Yılında tamamlanmıştır. Yapı Cumhuriyet’in ilk yıllarında giriş katı Valilik İdare katı, üst katı da Vali Konağı olarak işlev görmüştür. 1938 yılında günümüzde de işlevini sürdüren hükümet konağının tamamlanması ile Valilik İdare bölümü bu yeni binaya taşınmıştır. Üst katta işlevini sürdüren Vali Konağı ise şehrin prestij bölümünü oluşturan Anafartalar Caddesi’nde ve döneminin önemli yapılarından biri olan şehir sineması binasının yanında yer alan ve Valilik Konutu olarak inşa edilen iki katlı müstakil eve taşınmıştır. Bu bina 1980 Yılı’na kadar işlevini sürdürmüştür. Ancak 1938 Yılı’nda Egli tarafından hazırlanmaya başlanan ve 1942 Yılı’nda tamamlanan İlin İmar planları doğrultusunda şehrin Bandırma Caddesi’nin iki tarafında gelişmeye başlaması nedeniyle yeni Vali Konağı binasının da yeni gelişecek olan bu mahallede ve bu cadde üzerinde konumlandırılması uygun görülerek 1980’li yılların başlarında inşaatına başlanmıştır. Kısa sürede tamamlanan bina hemen Vali Konağı olarak kullanılmaya başlamıştır. Boş kalan eski Vali Konağı ve idare binası 1954 yılında mülkiyet değiştirerek Orman Genel Müdürlüğü’ne geçmiştir. 1950’li yıllarda Balıkesir Orman Bölge Müdürlüğü; Çanakkale İli ve Kütahya’nın Simav İlçesi’nin de dâhil olduğu Türkiye’nin en büyük Orman Bölge müdürlüklerinden biri konumundadır. Orman Bölge Müdürlüğü’nün kendi mülkiyetine geçen bu yapıya 1954 Yılı’ndan sonra ihtiyaçları doğrultusunda bazı ilaveler yapıldığını şehrin sakinleri ve kurumun eski çalışanları belirtmektedir. Bu nedenle yapı özgün konumuyla günümüze kadar gelememiştir. Süreç içerisinde yapının ihtiyaca cevap verememesi nedeniyle bitişik parselde ayrıca bir hizmet binasının inşaatına başlanmıştır. 1987 yılında tamamlanan yeni hizmet binasına taşınan Bölge

Müdürlüğü aynı yıl içinde boş kalan bu tescilli yapıda yeniden bir tadilat yaptırmış ve bu tadilattan sonra yapının işlevi yeniden değiştirilmiştir. 1988 Yılında tamamlanan bu yeni tadilatın ilgili Koruma Bölge Kurulu'nun onayından sonra gerçekleştirildiği Bölge Müdürlüğü arşivinde muhafaza edilen dosyanın incelenmesinden anlaşılmaktadır. Bu yeni tadilattan sonra yapı bir süre Bölge Müdürlüğü misafirhanesi olarak işlev görmüştür. Günümüzde Orman Bölge Müdürlüğü Hizmet Binası olarak işlevine devam etmektedir.



**Şekil 2:**

*Vali Konağı'nın Vasıf Çınar Caddesi üzerindeki konumuna ait haritalar*

## 2. MEKÂNSAL ÖRGÜTLENMESİ

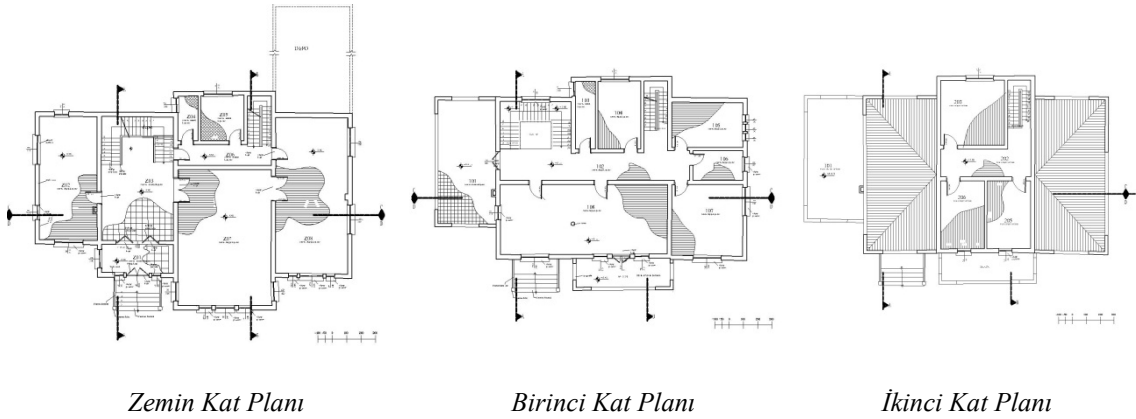
Vali Konağı'nın orijinal plan şeması incelendiğinde, sol yan cephesinde konumlanan ve bu cephe boyunca devam eden tek mekân göz ardı edildiğinde bütün katların tasarımında simetrik bir düzenlemenin hâkim olduğu gözlenmektedir. Her üç katta da ortada bir koridor ve koridorun karşılıklı iki kenarına yan yana yerleştirilen mekânların örgütlenmesinden oluşturulan bir plan şeması uygulanmıştır. Koridor yapıyı ön ve arka cephe bölümü olarak nitelemektedir.

Giriş katın arka cephe bölümünde solda arada, sağda ise köşede birer giriş holü yer alır. Bu iki holün arasında bir birine bitişik olarak konumlanan bir tuvalet ve banyo mekânı yer alır. Bu iki ıslak hacmin konağın üç katında da aynı yerde ve aynı konumda tasarlandığı gözlenmektedir. Üst katta ve çatı katında tuvalet ve banyo mekânlarının önünde bir hol tasarlanarak bu iki mekân koridordan gizlenmeye çalışılmıştır. Giriş katta ise bu iki mekânın esas giriş holünden tek kanatlı ahşap bir kapı ile geçilen ve tali hole doğrudan bağlanarak sonlanan bir koridorun uzun kenarında yan yana konumlanarak her iki holden de gizlenmeye çalışıldığı gözlenmektedir.

Konağın Vasıf Çınar Caddesi'ne bakan cephesi ise, giriş katın orta aksında yer alan mekânın sağına ve soluna yerleştirilen ve her ikisinin de ön cephe duvarı ortadaki mekânın ön cephe duvarından aynı ölçüde geri çekilen birer mekândan oluşmaktadır. Bu iki yan mekân aynı büyüklükte olup, ön cepheden arka cepheye kadar uzanmaktadır. Yapının orta bölümünü oluşturan mekânın her iki yan duvarı giriş katın ön cephe duvarında olduğu gibi bütün katlarda arka cephe duvarından dışarı taşırılarak arka cepheye hareket kazandırılmıştır. Bu cephesinde yapının orta bölümünü oluşturan ve cepheden dışarı taşan kütlede her üç katta da tuvalet ve banyo mekânları yer alır. Ancak orta aksın solunda yer alan yan yana iki mekândan kenardaki mekânın ön cephe duvarının da bitişğinde konumlanan mekânın yani giriş holünün ön cephe duvarından geriye çekilmesi ve yapının orta aksında konumlanan mekânın da ön cephe duvarının giriş katta sağında ve solunda konumlanan iki mekânın ön cephe duvarından dışarı taşırılması bu cepheye hareketli bir görünüm kazandırmıştır. Üst katta ön cephenin orta aksında konumlanan balkon giriş katta ön cephe duvarından dışarıya taşırılan bu bölümün üzerinde yer

alır. Balkon ön cephe duvarında konumlanan pencerelerle birlikte ön cepheyi süsleyen ve bu cepheye hareket kazandıran en etkin öğedir. ATATÜRK 1934 Yılı’nda İran Şah’ı Rıza Pehlevi ile birlikte Balıkesir İli’ni ziyaret ettiğinde bu balkondan halka hitap etmiştir. Giriş katta esas giriş holünün solunda konumlanan ve sol yan cephe boyunca devam eden mekânın da üzerinde üst katta yapının ön cephesinde konumlanan balkon ile aynı özelliklere sahip ancak günümüze kadar gelemeyen başka bir balkonun daha yer aldığı yapının orijinal konumunu belgeleyen fotoğraflardan anlaşılmaktadır. Ancak bu yan balkon yapının geçirdiği ilk onarım sırasında üst katta ve çatı katında da giriş katın devamı niteliğinde olan kapalı mekâna dönüştürülmüştür. Orijinalinde her katında aynı yerde konumlanan banyo mekânı da yapının 1954 Yılı’nda geçirdiği ilk onarım sırasında her katta bay ve bayan tuvaletlerine dönüştürülmüştür. Yine aynı onarım sırasında orijinalinde her katta ve aynı yerde konumlanan tuvalet mekânı da her katta servis mekânına dönüştürülmüştür. Orijinalinde tuvalet mekânına giriş kapısı, bitişiğinde konumlanan banyo mekânının kapısı gibi önlerinde yer alan ve bu iki ıslak hacmi koridordan gizleyen küçük bir hole açılmaktadır. Ancak tuvaletin bu ilk onarımdan sonra yükleneceği yeni işlevi gereğince orijinal kapısı kapatılarak mekânın girişi koridordan sağlanmıştır.

Konağın arka cephe bölümünde ise yan yana yerleştirilen banyo ve tuvalet mekânı ile sağda banyo mekânının bitişiğinde yer alan ve bütün katları bir birine bağlayan çift kollu merdivenin konumlandırıldığı merdiven kovası ve devamında yer alan tali holün bu cephenin orta bölümünü oluşturdukları gözlenmektedir. Sol tarafta yer alan esas giriş holünün arka cephe duvarı önünde konumlanan L formlu merdiveni tuvalet mekânından ayıran duvar ile sağ tarafta yer alan tali holü yapının sağ yan cephesine yönlendirilen mekândan sınırlayan duvar arasında kalan bölüm orijinalinde yapının arka cephesinin orta bölümünü oluşturmaktadır. Bu bölüm üst katta ve çatı katında yapının ön cephesinin orta bölümünü oluşturan ve yan yana konumlanan iki mekânın tam karşısında yer alır. Giriş katta ise bu bölüm orta aksta yer alan mekânın tam karşısında yer alır. Bu mekânı iki yanda sınırlayan duvar üst katta ve çatı katında da aynen devam ettirilerek yapının orta bölümünü iki yanda sınırlayan duvar haline getirilmiştir. Çatı katı orijinalinde yapının gerek giriş katında gerek üst katında konumlanan yapının orta bölümünün devamı niteliğindedir. Yapının giriş ve üst katında orta bölümü iki yanda sınırlayan duvarların Çatı katının ön ve arka cephe duvarı arasında devam ettirilerek bu katın sağ ve sol yan cephe duvarını oluşturduğu gözlenir. Giriş kat ve üst katın ön ve arka cephe duvarı çatı katında aynen devam ettirilmiştir. Orijinalinde çatı katının giriş ve üst katın orta bölümünü oluşturan mekânlardan oluşturulduğu gözlenir. Yine giriş ve üst katın sol ve sağ yan cephe duvarı çatı katına kadar devam ettirilmiştir. Bu katta sol ve sağ yan cephe duvarı giriş kat ve üst katın sol ve sağ yan cephe duvarından daha geride oluşturularak çatı katının sol ve sağ yan cephe duvarının önünde birbirlerinden bağımsız iki ayrı açık teras oluşturulmuştur.



**Şekil 3:**  
Vali Konağı binasının kat planları (Uçar, 2010)

Çatı katının tavan örtüsünü oluşturan çatı bu katın sağ yan ve sol yan cephe duvarlarından dışarı taşırılarak devam ettirilmiş ve çatı katının sağ ve sol yanında konumlandırılan iki yan terasın üzeri de örtülmüştür. Bu iki yan teras düzeyde yapının beden duvarlarının çatı katının taban döşemesinden itibaren daha da yüksek tutularak oluşturulan parapet duvarları tarafından sınırlanmaktadır. Ancak çatı katı orijinal konumuyla günümüze kadar gelememiştir.

Çatı katı konağın mülkiyetini değiştirdiği yıllarda geçirdiği onarım sırasında özgün konumunu yitirmiştir. Özgününde konut ve idare binası olarak işlevini sürdüren bina orijinal işlevi değiştirilerek idare yapısına dönüştürülmüştür. Bu nedenle yapılan ilk onarım sırasında orijinal beden duvarları çatı katında da devam ettirilerek bu katın da beden duvarı konumuna getirilmiştir. Orijinalinde binanın giriş katının ve üst katının orta bölümünde aynen konumlanan mekânların örgütlenmesinin çatı katının orijinal plan şemasında da aynen tekrarlandığı gözlenmektedir. Yapılan ilk onarım sırasında üst katın plan şemasının çatı katında yine aynen tekrarlanarak uygulandığı ve katta orijinalinde konumlanan mekânlara ilave mekânlar tasarlandığı görülmektedir. Ayrıca arka cephe bölümünde konumlanan ve yakın zamana kadar kömür deposu ve kalorifer kazan dairesi olarak işlev gören bir de kısmi bodrum katı vardır.

Binaya biri ön cephe duvarının sol köşesine yakın mesafede diğeri ise yapının sağ yan cephesinde bulunan iki kapıdan girilir. Soldaki esas giriş kapısı çift kanatlı, sağdaki tali giriş kapısı ise tek kanatlı olup ikisi de ahşaptır. Sol tarafında konumlanan esas giriş holü ön cephe duvarından arka cephe duvarına kadar devam eden büyük ve aydınlık bir mekândır. Ön cephe duvarında konumlanan çift kanatlı esas giriş kapısından önce esas giriş holünün önünde konumlanan enine dikdörtgen formlu küçük bir rüzgârlığa girilir. Rüzgârlık esas giriş holünden camekânlı ahşap bir bölme ile ayrılmıştır. Esas giriş holüne camlı bölmede konumlanan yine çift kanatlı bir ahşap kapıdan geçilir. Kapının alt bölümü masif ahşap, üst bölümü camlıdır. Rüzgârlığın ön cephe duvarında konumlanan yine üst bölümü camlı, çift kanatlı esas giriş kapısından gelen ışık sayesinde rüzgârlık oldukça aydınlıktır.

Rüzgârlık mekânının ön cephesinde yer alan camlı giriş kapısı ve rüzgârlığı giriş holünden ayıran camekânlı bölme giriş holünün de aydınlık ve ferah bir mekân olmasını sağlamıştır.

Esas giriş holü geleneksel Türk evlerinin plan tiplerinden biri olan orta sofalı plan tipinin ögesi olan sofasının bu yapıdaki izidir. Giriş katta holün sol kenarı boyunca büyük bir mekân konumlanır. Sağ kenarında ise ön cepheye bakan büyük bir mekân ile bu mekânın devamında ve arka cephe tarafında bir birine bitişik olarak tasarlanan bu kata ait banyo ve tuvalet mekânı ile bu iki ıslak mekâna ayrı birer kapı ile geçişi sağlayan bir koridor yer alır. Esas giriş holünden tek kanatlı ahşap bir kapı ile geçilen koridor sağ tarafında konumlanan tali hole bağlanmaktadır. Koridor bu konumuyla geleneksel Türk evlerinin yan sofalı ve orta sofalı plan şemasını birleştiren öge konumunda olup aynı zamanda Erken Cumhuriyet Dönemi'nde inşa edilen evlerin plan şemasına getirdiği bir yeniliğin de habercisidir (Eruzun, 1985).

Esas giriş holünün arka cephe duvarı önünde konumlanan L formulu ahşap merdiven giriş kattan sadece üst kata ulaşımı sağlamaktadır. Bu mekân orijinalinde arka cephe duvarında, merdivenin altında ve merdivenin üstünde konumlanan pencereler aracılığı ile arka cepheden de ışık almaktadır. Bu pencerelerden merdivenin altındaki; üstte bir kemerle sonlanan düzeyde dikdörtgen formudur. Aynı merdivenin üstündeki ise, yine arka cephe duvarında üst üste konumlanan, alttaki yatayda dikdörtgen formulu tek ve büyük boyutlu, üstteki de yan yana üç tane olarak yer alan ve her biri düzeyde dikdörtgen formulu ve üstte birer dairesel kemerle sonlanan pencerelerdir.

Esas giriş holü yapının plan şemasını oluşturan mekânların örgütlenmesinde önemli rol oynayan öge konumundadır. Gerek giriş katta, gerek üst katta konağın ön ve arka cephe duvarına paralel olarak konumlanan uzun bir koridor aracılığı ile yapının sağ tarafında bulunan tali hole bağlanır. Tali hol giriş katta arka cephe duvarında yer alan tek kanatlı ahşap bir kapı

aracılığı ile arka bahçe ile ilişkilendirilmiştir. Giriş kat ve üst katta tali olan hol çatı katında esas hol konumundadır.

Yapı ile ilgili olarak yapılan yerel araştırmalardan ele geçen ve yapının özgün konumunu belgeleyen fotoğraflardan yapının arka avlusunda depo olarak işlev gören mekânları barındıran tek katlı yapıların yer aldığı anlaşılmaktadır. Giriş katta tali holün arka cephe duvarında konumlanan kapı ile yapının iç mekânından arka avluda yer alan depolara ulaşım sağlanmıştır. Yine yapının geçirdiği ikinci onarım sırasında yapının arka cephesinin sağ bölümüne bitişik olarak dikdörtgen formlu bir kütle ilave edilmiştir. Yemekhane olarak işlevlendirilen bu ek kütleyle konağın giriş katından ve üst katından birer tek kanatlı kapı aracılığı ile doğrudan girilebilmektedir. Ancak esas yapının giriş katında iç mekândan sağlanan doğrudan geçiş günümüzde işlevini sürdürürken, üst katta sağlanan doğrudan geçiş sonradan iptal edilerek kapının önünde konumlanan koridor, bitişğinde yer alan ve ön cepheye bakan odaya ilave edilmiştir.

### **3. VALİ KONAĞI’NIN DÜŞEY SİRKÜLASYON ELEMANI MERDİVEN VE YAPIMSAL ÖZELLİKLERİ**

#### **3.1. Düşey Sirkülasyonu Sağlayan Yapı Elemanı Merdiven**

Konağın tamamında üç ayrı merdiven yer alır. Bunlardan biri, ön cephesinin sol kenarı yakınında konumlanan mermer kaplı beton merdivendir. Beş basamaklı olan merdivenden giriş kapısının önünde yer alan bir sahanlığa ulaşılır. Bu merdiven iki kenarından yine mermer bir küpeşte ile sınırlandırılmıştır. Her iki küpeşteyi önde merdivenin ilk basamağının iki kenarına oturan yine mermerden işçilikli birer baba ayak taşımaktadır. Küpeşterler arkada yapıya giriş kapısının iki kenarında ön cephe duvarına dayanmaktadır.

Yapıda konumlanan diğer merdiven esas giriş holünün arka cephe duvarı önünde tasarlanan ve orijinalinde hem küpeştesi hem de basamakları ahşap olan L formu merdivendir. Merdivenin orijinal konumunu gösteren eski bir fotoğraf merdivenin alttan çitalı ahşapla kaplı olduğunu göstermektedir. Merdivenin alt yüzünün çitalı ahşapla kaplanması konağın orijinalinde çitalı ahşapla kaplanmış olan tavanları ve ahşap kaplı taban döşemeleri ile uyum sağlaması amacıyla olsa gerek. Ancak bu merdiven yapının geçirdiği bir onarım sırasında betonarme merdiven haline getirilmiş, rıhtları ve basamakları mermer kaplanmıştır. Orijinal ahşap küpeşte korunarak bu betonarme merdivende tekrar yerine yerleştirilmiştir. Günümüzde mermer kaplı olan bu betonarme merdivenin esas hole bakan ön cephesi giriş holünün taban döşemesinden merdivenin basamaklarına kadar tuğla ile örülerek düz bir duvar yüzey haline getirilmiştir. Bu duvar özgününde merdivenin altında ve arka cephe duvarında yer alan bir pencere aracılığı ile esas giriş holünün arka bahçe ile kurduğu ilişkiyi yok etmiştir.

Konakta konumlanan üçüncü merdiven ise giriş katta, arka cephe tarafında, sağ köşede yer alan tali holde yapının orijinalinde banyo mekânını holden ayıran duvara bitişik olarak konumlanan çift kollu merdivendir. Bu da esas holde konumlanan merdiven gibi orijinalinde ahşaptır. Yapının bütün katlarını bir birine bağlayan düşey sirkülasyon ögesi konumundadır. Çatı katına yalnız bu merdivenden ulaşım sağlanır. Bu merdiven de esas giriş holünde konumlanan merdiven gibi özgün malzemeleriyle günümüze kadar gelememiştir. 1987 Yılı’nda geçirdiği ikinci onarım sırasında konağın merdivenin formu ve ahşap küpeştesi korunmuştur. Betonarmeye dönüştürülen merdivenin basamakları ve rıhtları mermer kaplanmış ve korunan ahşap küpeşte tekrar yerine yerleştirilmiştir.

Konutlarda merdivenin anıtsal izleri devam ettirmesi geleneksel-Ulusal kimlik arayışının görsel bileşeni olarak, bu konutta da karşımıza çıkar. Yerli işçilik ve malzeme ile inşa edilmiş yapı elemanları ile Vali Konağı’nda da karşılaşmıştır (Çetin, 2010).



**Şekil 4:**  
*Vali Konağı düşey sirkülasyon elemanları*  
(a) Giriş holünde yer alan ana merdivenin özgün durumu (b) merdivenin günümüz durumu  
(c) çatı katına ulaşımı sağlayan merdiven

### 3.2. Yapısal Özellikler

Yığma yapım tekniğinde inşa edilen kâgir bir yapı olan konak, orijinalinde giriş kat, üst kat ve bir çekme kattan ibarettir. Ayrıca arka cephe bölümünde kısmi bir bodrum katı da bulunmaktadır. Geçmişte ısı merkezi olarak işlevlendirilen bodrum kat günümüzde kullanılmamaktadır. Konağın tamamında mekânların tavan örtüsü günümüzde betonarme tabliyeden oluşmaktadır. Ancak yapının orijinal konumunu belgeleyen eski fotoğrafların incelenmesinden tuvalet ve banyo mekânlarının tavan örtüsü ve taban döşemesi hariç diğer mekânların tamamının tavanı düz ahşap kirişlerle geçilmiş, bu kirişlerin altı mekânın içinden Çıtalı ahşap tavan ile kaplanmıştır. Mekanların tavan kaplamaları ile iç mekânların tablalı ahşap kapıları ve yapının iç mekanında yer alan her iki ahşap merdiven birlikte iç mekânlara dekoratif zenginlik kazandırmışlardır. Konağın tamamında odalar, katlarda yer alan koridorlar ve hollerin düz ahşap kaplama olduğu ve kirliliği göstermemesi için de belli periyodik sürelerde taban tahtalarına zift sürüldüğü yapının orijinal konumunu gösteren fotoğrafların incelenmesinden ve kurumda çalışmış yerli sakinler ile yapılan bire bir görüşmelerden öğrenilmiştir. Yapının tamamında odalar günümüzde laminat parke ile kaplanmıştır. Ancak bunların özgününde ham ahşap olduğu bilinmektedir. Günümüzde giriş katta her iki hol ve koridor ile yapıya giriş sahanlığı kare formlu beyaz mermer ile yapının tamamında tuvaletlerin taban döşemeleri ve duvarları seramik kaplanmıştır. Üst kat ve çatı katında ise hol ve koridor dikdörtgen formlu renkli granit ile kaplanmıştır. Ön cephede konumlanan balkonun taban döşemesi ise özgün kaplaması olan karo mozaik döşeme ile günümüze gelebilmiştir.



**Şekil 5:**  
*Vali Konağı döşeme değişimine ait fotoğraflar*  
(a) Günümüz tavan döşeme örneği (b) Özgün tavan döşeme örneği



(a)



(b)

**Şekil 6:**

*Vali Konağı'na ait tavan ve taban döşeme fotoğrafları*

*(a) Koridor tavan kaplaması örneği (b) Ahşap taban döşemesi örneği*

#### 4. CEPHE ÖZELLİKLERİ

Cephelerin tamamında geleneksel Türk evlerinin cephe elemanlarının izlerine rastlanmakla beraber, bu yapı ile konut mimarisinin cephelerine gelen bazı yeniliklere de rastlanmaktadır. Kareye yakın dikdörtgen ve büyük boyutlu pencereler, giriş katta konumlanan mekânların dış mekân ile ilişkilendirilmesi, cephelerin hareketlendirilmesi, ön ve sol yan cephede konumlanan ve dışarıdan bakıldığında sanki cepheye sonradan eklenmiş gibi algılanan yatay dikdörtgen formlu iki kitle ve her iki balkonun çevresini dolanan beton küpeştelere vb. öğeler bundan sonra inşa edilecek konut yapılarında karşılaşılabileceğimiz öğelerin habercileridir. Binanın, hemen bitişik parselinde yer alan ve Türk Ocağı olarak işlev gören ancak sonradan Halk Evi olarak işlevini sürdüren bina ile benzer cephe özelliklerine sahip olduğu bu iki yapının özgün konumunu belgeleyen eski bir fotoğrafın incelenmesinden anlaşılmaktadır. Ancak Türk Ocağı binası 1980’li yıllarda yıkılarak yerine günümüzde Balıkesir Belediye Başkanlığı olarak işlev gören katlı bina inşa edilmiştir. Vali Konağı’nın cephe düzenlemesi kentte yer alan ve günümüze kadar korunarak gelebilen Cumhuriyet Dönemi kamu binalarından biri olan Tekel Binası ile yine aynı dönem eğitim yapılarından biri olan Gazi İlkokulu Binası’nın cephe düzenlemesi ile benzerlik göstermektedir.

**Vasıf Çınar Caddesi Cephesinin** tamamında simetrik bir düzenlemenin hâkim olduğu gözlenir. Cephenin orta aksında ve giriş katın ön cephe duvarından dışarıya taşırılan kütle, Yaşama mekânını vurgulamak üzere bina kütesinden öne çıkarılmış aynı zamanda da giriş düzenlemesine vurgu yapılmıştır. Bu yaşam mekânının bir kısmının üzerinde üst kattan kullanılabilen bir balkon yer alır. Balkonun taban döşemesi kütle için ön cephe duvarına beton bir silme ile yansıtılmıştır. Oldukça sade olan silme; altında yer alan ikisi köşelerde, ikisi de arada olan betondan ve profilli olan konsollar ile geleneksel mimarimize atıf verilmiştir. Silme ve altında konumlanan beton konsollar yapının ön cephesinden dışarı taşırılan kütleyle süsleyen öğelerdir. Kütle için cephe duvarları üstte balkonun parapet duvarıyla sonlandırılmıştır. Parapet duvarı balkonun ön cephesinin iki köşesinde kütle için ön cephe duvarının devamı şeklindedir. Balkonun ön cephesini sınırlayan parapet duvarının iki köşesinde konumlanan bu masif bölüm ile bu masif bölüm arasında kalan ve yatayda üç tane banttı oluşan beton korkuluktan oluşmaktadır. Beton korkuluğun orta bandı oldukça işçiliktir. Yan yana yerleştirilen beton karelerin tekrarı ile oluşturulan orta banttı, karelerin içinde yer alan çapraz işareti şeklindeki bezeme beton korkuluğun tamamında cepheye zengin bir görünüm kazandırmaktadır. Ayrıca



parapet duvarının iki köşesinde konumlanan masif bölümde yer alan ve birbirinin aynısı olan birer kare motif ve ortasındaki dairesel bezemenin ve karelerin tekrarından oluşturulan beton korkuluğun balkonun ön cephesine ve dolayısıyla cepheden dışa taşırılan kütlelerin ön cephesine zengin bir görünüm kazandırdıkları gözlenmektedir.

Binanın ön cephesinden dışarı taşırılan kütlelerin ön cephesinde ve yapının tamamında giriş kat beden duvarının su basman duvarından geri çekilmesiyle cephede oluşan yatay hat cephenin tamamında ve dışa taşırılan kütlelerin cephesinde üstte konumlanan balkonun korkuluğuyla beraber yatay bir etki bırakarak kütlelerin ön cephesinde yer alan pencereyle birlikte kütlelerin yarattığı masif etkiyi de azaltmaktadır. Yapının tamamında ön cephenin giriş kat bölümünde biri cephenin orta aksında diğer ikisi de bu orta aksta bulunan pencereye aynı mesafede yer alan iki pencere bulunur. Ancak soldaki pencerenin orta aksında yapıya girişi sağlayan kapı yer alır. Kapının camlı olan üst bölümünde ki düzenlemenin ön cephenin giriş kat bölümünde yer alan diğer iki pencerede uygulanan düzenlemenin aynısı olduğu gözlenir. Bu katta konumlanan pencerelerin her biri birinden farklı genişliktedir. Ancak hepsinin biçimi aynıdır. Üçü de üstte basık birer kemerle sonlandırılmıştır. Cephenin orta aksında bulunan pencerenin üzerinde pencereyi sonlandıran basık kemerle uyumlu ve bu kemeri dışarıdan saran ve iki ucu pencerenin düşey kenarına paralel olarak bir miktar devam ettirilerek sonlanan bir beton silme yer alır. Sağdaki pencerenin üzerinde yer alan silme balkonun taban döşemesinin cephedeki izini oluşturan silmenin bu pencerenin üzerinde devamı şeklindedir. Damlalık saçağı haline bürünen bu silmeyi alttan iki köşesinde yer alan betondan profilli birer konsol taşımaktadır. Solda yer alan pencerenin üzerinde ise yine pencerenin dışında ve çevresinde dolaştırılan yine iki ucunda pencerenin düşey kenarına paralel olarak bir miktar devam ettikten sonra sonlanan silme bulunur. Silmenin üzerine bu pencerenin orta aksında yapıya giriş kapısının bulunması nedeniyle demir profillerden tasarlanan bölmelere yerleştirilen açık sarı renkli camlardan oluşturulan ve girişe zengin bir görünüm kazandıran şapka şeklinde bir saçak yer alır. Gerek zemin kattaki üç bölümlü pencere kurgusu gerek giriş saçağında ve orta kat cephesinde balkona açılan cephe duvarında sivri kemerli açıklık üzerinde dörtgen panolar içinde stilize edilmiş bitkisel motiflerden oluşan kabartma süsler ile üst kat saçağı altında ve orta kısımda yer alan pencerelerin yanında batılı mimarlık stillerinden Art-Nouveau etkileri, geleneksel mimarlık kökenli öğelerle birlikte kullanılmıştır. Ön cephede yer alan Art-Nouveau kökenli bezeme öğelerinin sağ yan cephede yer alması, özgün konumu ile günümüze gelemeyen sol yan cephede de aynı olması ihtimaline işaret etmektedir.

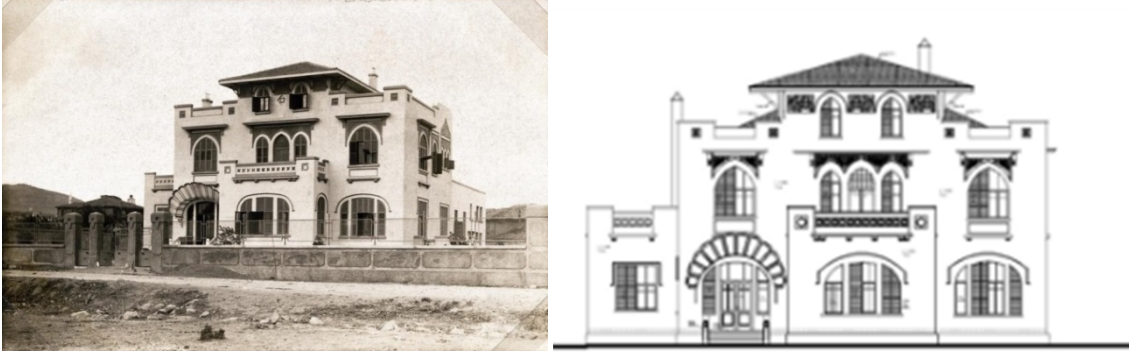
Ön cephenin sol kenarında, cephenin gerisinde, sol yan cephenin orta aksından dışarı taşırılan kütle ile üzerinde konumlanan balkonun yan cephesi görülmektedir. Kütlelerin ve balkonun cephesindeki düzenleme ön cephede konumlanan kütle ve üzerinde yer alan balkondaki düzenlemenin tekrarıdır. Bu masif kütlelerin de cephesinin düşey aksında ön cephedeki kütlelerin cephesinde olduğu gibi bir pencere bulunur. Kareye yakın dikdörtgen formlu olan bu pencerenin de formuna uygun olarak üzerinde devam eden şerit silme iki yanda pencerenin düşey kenarına paralel olarak bir miktar devam ettirilerek sonlandırılmıştır.

Üst katın ön cephe duvarında ikisi yanlarda ortadaki de cephenin orta aksında yer alan üç pencere bulunur. Cephede iki yanda yer alan birer pencerenin boyutları ve formu bir birinin aynısıdır. Bunlardan sağ yandaki pencerenin giriş katın ön cephe duvarında ve sağda yer alan pencere ile aynı düşey aks üzerinde, sol yandaki pencerenin de giriş katın ön cephe duvarında ve solda yer alan konağa giriş kapısı ile aynı düşey aks üzerinde yer aldıkları gözlenir. Yatayda dikdörtgen formlu olan bu iki pencere üstte birer sivri kemerle sonlandırılmıştır. Pencerenin yatay dikdörtgen formlu bölümünde ahşap doğrama üç tane düşey kayıtlı dört eşit bölüme ayrılmıştır. Ortada yer alan iki bölümde açılır pencere kanadı tasarlanmıştır. Bu iki pencerenin sivri kemer ile sınırlanan üst bölümü ise dört tane düşey kayıt aracılığı ile beş bölüme ayrılmıştır. Pencerenin düşey aksı üzerinde yer alan bölüm aksın sağında ve solunda yer alan ikişer bölümden daha geniştir. Üst katın ön cephesinde ortada konumlanan pencere yanda konumlanan iki pencereden farklı olarak düzenlenmiştir. Cephenin düşey aksı cephenin

ortasında düzenlenen pencerenin de düşey aksıdır. Bu pencerenin düşey aksında üst kattan balkona geçişi sağlayan çift kanatlı camlı kapı yer alır. Kapının sağında ve solunda simetrik olarak aynı boyutlu ve aynı formlu birer pencere yer alır. Yapının ön cephesinde üst katta yer alan üç pencerenin de üstünde betondan oluşturulmuş şerit profilli birer damlalık saçağı yer alır. Damlalık saçaklarının her birinin altında ve iki köşede betondan ve profilli birer konsol bulunur. Üst katın ön cephe duvarında yer alan bu üç pencerenin her birinin üstünden başlayan ve üstte damlalık saçağında iki yanda da damlalık saçağını taşıyan iki konsol tarafından sınırlanan betondan profilli bir şerit silmenin içindeki alan serpmeye halinde bezenmiştir.

Çatı katının Vasıf Çınar Caddesi cephesinde yer alan düşeyde dikdörtgen formlu ve üstte birer sivri kemer ile sonlanan iki pencere cephenin düşey aksının her iki yanında ve aksa eşit uzaklıktadırlar. Bu iki pencere üst katta yer alan balkona geçiş kapısının sağında ve solunda birer tane olarak konumlanan iki pencere ile aynı boyutlardadırlar. Formları da aynı olan bu pencereler aynı düşey aks üzerinde yer alırlar. Çatı katında konumlanan iki pencerede sivri kemerin içinde kalan üst bölüm iki düşey kayıt ile aynı genişlikte üç bölüme ayrılmıştır. Pencerelerin düşeyde dikdörtgen formlu olan alt bölümü ise düşeyde açılan iki kanat halindedir. Her bir kanat iki yatay kayıtle aynı genişlikte üç bölüme ayrılmıştır. Çatı katının ön cephesinde biri bu iki pencerenin üste sivri kemerli bölümün arasında diğer ikisinden biri soldaki pencerenin solunda, diğeri sağdaki pencerenin sağında yer alan ve üçü birlikte bir yatay hat oluşturan içi bezemeli dikdörtgen çerçeveler ve çatı katının iki yanında konumlanan terasları cephelerde sınırlayan parapet duvarının ön cephe yüzeyinde ve köşelerde yer alan yine kare formlu çerçeveler çatı katının ön cephesinde konumlanan en belirgin öğelerdir. Yine çatı katının ön cephesinde yer alan iki pencerenin üstünde konumlanan ve pencerenin sivri kemeri ile uyum sağlayan şerit silmenin iki ucu her iki pencerede de pencerenin sağında ve solunda yer alan dik dörtgen çerçevenin alt kenarının köşelerinde sonlandırılarak bir dikdörtgen çerçeve bir dairesel silme şeklinde tekrarlanan ve karşıdan bakıldığında aynı yatay hat üzerinde oluşturulan bir süsleme olarak algılanmaktadır. Konak üstte kiremit kaplı eğimli bir çatı ile örtülmüştür. Çatı iki yana doğru uzatılarak çatı katında iki yanda yer alan birer terasın üzeri de örtülmüştür.

Ön cephenin tamamında üst katın pencerelerinin her birinin üzerinde konumlanan damlalık saçağı ve saçağın altında yer alan bezeme, balkonun parapet duvarında bulunan kare formlu betondan süslü öğeler, eve giriş kapısının üstünde konumlanan demir aksamı cam saçak, giriş kat pencerelerinin üzerinde bulunan şerit silmeler, çatı katının iki yanında yer alan terası sınırlayan parapet duvarlarının ön cephesinde bulunan içi bezemeli kare çerçeveler ile çatı katının ön cephesinde yer alan iki pencerenin üst bölümünde aralıklı olarak konumlanan içi bezemeli yatayda dikdörtgen formlu üç çerçeve ön cepheyi süsleyen ve cepheye zengin bir görünüm kazandıran başlıca öğelerdir. Ancak günümüzde konağın çatı katının iki yanında yer alan açık teras kapalı mekâna dönüştürüldüğü için bu katın ön cephesinde üst katın ön cephesinde iki yanda yer alan iki pencerenin orta aksı üzerinde çatı katında bir birinin aynısı olan bu iki pencere ile aynı formda ve aynı boyutlarda birer yalın pencerenin yer aldıkları gözlenir. Cephenin sol yanında ve geride yer alan cephe duvarının çatı katı bölümünde ise yine aynı cephede üst kat ve giriş katı duvarında bir birinin aynısı olarak yer alan iki pencerenin yine aynısının çatı katı bölümünde de alttaki pencereler ile aynı düşey aks üzerinde yer alan bir pencerenin bulunduğu gözlenir.

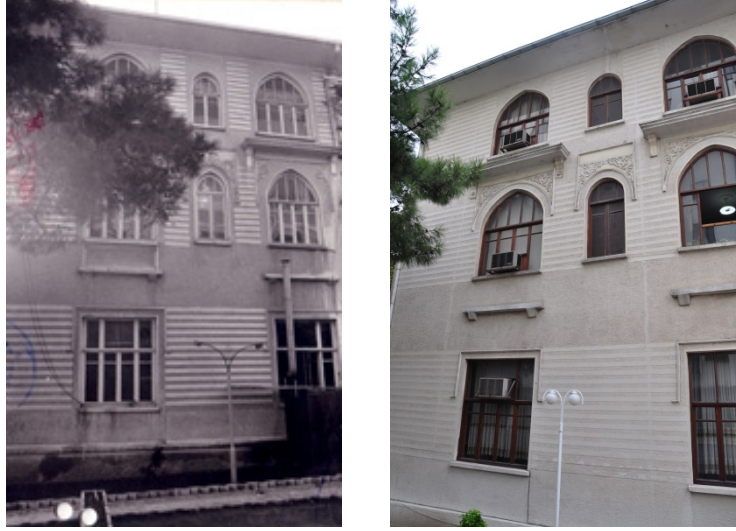


**Şekil 7:**

*Vali Konağı'nın Vasıf Çınar cephesinin özgün görünümüne ait fotoğrafı ve restitüsyonu*

**Sağ Yan Cephe**, düşeyde dikdörtgen formlu bir cephe. Cephenin sol kenarının gerisinde ön cepheden dışarı taşan kitlenin yan cephesi ve üzerinde konumlanan balkonun yan kenarı görülür. Cephenin alt kat duvarında yer alan düşeyde dikdörtgen formlu ve üstte yarım daire kemerle sonlanan tek pencere sağ yan cephenin giriş kat bölümünde konumlanan kareye yakın dikdörtgen formlu ve bir birinin aynısı olan iki pencere ile uyumsuz ancak üst kat duvarında yer alan pencereler ile uyum sağlamaktadır. Pencerenin üstünde ön cephede yer alan pencerelerde olduğu gibi dairesel kemerin formuna uyumlu olarak devam eden silme pencerede sabit doğramanın yer aldığı bölümün çevresini sınırlamıştır. Sağ yan cephenin alt kat duvarında yer alan iki dörtgen formlu pencerenin üstünde de yine pencerenin formuna uygun olarak devam eden silme yine her iki pencerede de sabit doğramanın yer aldığı üst bölümün etrafını sınırlamaktadır. Ayrıca her iki pencerenin üstünde üst katın taban döşemesinin izi olan silme pencerenin genişliği kadar yer almaktadır. Bu iki silmenin de altında ve her iki köşede bulunan beton konsol bu iki silmeye damlalık saçağı görünümü kazandırmaktadır. Aynı formlu silmenin cephenin sol kenarının gerisinde konumlanan balkonun yan cephesinde betondan dekorlu korkuluğun altında yer aldığı görülmektedir. Bu silme de altında konumlanan pencerenin damlalık saçağı olarak algılanmaktadır. Bu üç damlalık saçağı ile cephenin giriş kat bölümünde konumlanan pencerelerin üstünde yer alan silmelerin cephenin giriş kat bölümünün masif görünümünü hafiflettiği gözlenmektedir. Cephede üst kat duvarında üç pencere yer alır. İki yandaki pencere form ve boyut bakımından bir birinin aynısıdır. Giriş kat duvarında yer alan iki pencere ile aynı genişlikte olan bu iki yan pencere üstte birer derin kemer ile sonlandırılmışlardır. Üst katta bu iki yan pencerenin arasında ve iki pencereye de aynı uzaklıkta yer alan pencere düşeyde dikdörtgen formlu olup bu da iki yanında yer alan pencereler gibi üstte dairesel bir kemer ile sonlandırılmıştır. Bu pencere iki yanında konumlanan ve bir birinin aynısı olan her iki pencerenin yarısı genişliktedir. Bu cephede konumlanan pencerelerin tamamındaki doğrama düzeni yapının ön cephesinde konumlanan pencerelerin doğrama düzeninin tekrarı şeklindedir. Yine sağ yan cephede üst katta konumlanan her üç pencerenin üzerinde bulunan beton saçak ile saçağın hemen altından başlayan ve pencerenin dışında ve üstünde yer alan saçağa kadar devam eden bezeme de ön cephede üst kat duvarında konumlanan pencerelerdeki düzenlemenin tekrarı şeklindedir. Sağ yan cephenin çatı katı bölümünde bu kattın sağ yanında yer alan açık terası sınırlayan masif görümlü parapet duvarı yer alır. Parapet duvarı ön cephede olduğu gibi iki köşede belli bir bölümü arada kalan bölümden daha yüksek tutularak parapet duvarına ve dolayısıyla cepheye hareket kazandırılmaya çalışılmıştır. Bu katta parapet duvarının gerisinde iç mekânı bu terasa bağlayan camlı kapı görülmektedir. Yapının tamamında süslemenin özellikle sağ yan cephede ve ön cephede üst katın cephesinde yoğunlaştığı gözlenmektedir.

Günümüzde sağ yan cephenin çatı katı bölümünde üst katta konumlanan üç pencerenin düşey aksı üzerinde yer alan ve bu pencereler ile aynı formda ve aynı boyutlarda yine üç pencerenin yalın olarak yer aldıkları görülmektedir. Çatı saçağı ise oldukça sadedir.



**Şekil 8:**

*Vali Konağı'nın Sağ Yan Cephesinin özgün görünümüne ve günümüze ait fotoğrafı*

**Sol Yan Cephe**, düşeyde dikdörtgen formudur. Cephedeki kitle hareketi giriş katta esas holün sol yanında yer alan ve sol yan cephe boyunca devam eden mekânın üzerinde ve üst katın taban döşemesi kotunda yer alan balkonun varlığıdır. Bu cephede balkondaki düzenleme ön cephenin düşey aksında yer alan balkondaki düzenlemenin aynısıdır. Balkonun altında ve giriş katta konumlanan mekânın sol yan cephe duvarında iki pencere yer alır. Bu pencerelerden cephenin sol kenarına yakın olan kareye yakın dikdörtgen formudur. Aynı mekânın ön cephe duvarında da aynı formlu bir pencere yer alır. Her iki pencere boşluğunda da aynı formlu ahşap doğramanın yer aldıkları görülür. Sol yan cephenin sağ kenarına yakın olan ikinci pencere de düşeyde dikdörtgen formlu olup soldaki pencerenin genişliğinin yarısı kadar genişliktedir. Konağın ön cephesinin çatı katı bölümünde yer alan ve birbirinin aynısı olan iki pencerenin genişliği de hemen hemen bu pencerenin genişliği kadardır. Aralarındaki fark biçim ve ahşap doğramanın düzenlemesi şeklindedir. Sol yan cephede düşeyde dikdörtgen formlu, ön cephede ise yine düşeyde dikdörtgen formlu olan pencere üstte bir sivri kemer ile sonlandırılmıştır. Cephedeki ikinci kitle hareketi cephenin sağ kenarından daha geride konumlanan rüzgârlığın sol yan cephe duvarıdır. Masif görümlü ve düz bir cephedir. Giriş kat bölümünde rüzgârlığı yan cepheden aydınlatan bir pencere yer alır. Bu pencere de düşeyde dikdörtgen formlu olup üstte dairesel bir kemerle sonlandırılmıştır. Bu kemerin dışında ve kemere paralel olarak konumlanan bir şerit silme yer alır. Penceredeki bu silme düzenlemesi yapının ön ve sağ yan cephesinin giriş kat bölümünde yer alan pencerelerdeki silme düzenlemesi ile birliktelik sağlamaktadır.

Sol yan cephenin üst kat bölümünde bu cephenin giriş kat bölümünde, sağda ve solda yer alan her iki pencerenin düşey aksı üzerinde bu pencerelerin aynısının yer aldığı gözlenir. Ancak bu pencerelerden sağdaki dar ve düşeyde dikdörtgen formlu pencerenin sol tarafında yapının ön cephesinde yer alan balkonun düzenlemesinde olduğu gibi çift kanatlı ve camlı bir balkon kapısının yer aldığı tahmin edilmektedir. Ancak bu cephedeki düzenlemede camlı balkon kapısı ile iki kenarında yer alan dar ve uzun iki pencerenin ön cephedeki düzenlemede olduğu gibi üstte birer kemerle sonlandırılmadıkları tahmin edilmektedir. Çünkü bu cephede ön cephede olduğu gibi üstte birer kemerle sonlandırılmış başka pencerelerin olmadığı

gözlenmektedir. Bu cephede konumlanan pencereler üstte düz bitirilmiş dikdörtgen formlu pencerelerdir. Bu nedenle cephede pencere biçimi bakımından uyum sağlanması düşünülerek balkon kapısı ve iki yanındaki pencerenin de üstte düz olarak sonlandırıldığına işaret etmektedir. Sol yan cephe çatı katı bölümünde sağ yan cephenin çatı katı bölümünde görülen aynı düzenleme ile sonlandırılmıştır. Ancak binanın sol yan cephesi özgün konumuyla günümüze kadar gelememiştir. Balkonun sınırlayan parapet duvarları kaldırılarak giriş katın sol yan cephe duvarı çatı katının saçak kotuna kadar devam ettirilmiş ve cephenin giriş kat bölümünde konumlanan pencere düzeni cephenin üst kat ve çatı katı bölümünde aynen tekrarlanmıştır. Yapı özgününde sobalı olarak tasarlandığı için günün koşullarına uyarlanması için yapının arka cephesine sonradan ilave edilen kalorifer bacası sol yan cephenin sol kenarının gerisinde masif bir cephe olarak yer almaktadır. Bu masif ögenin de solunda yapıya sonradan ilave edilen ve özgün yapı ile hiç uyuşmayan yemekhane binasının cephesi görülmektedir.

**Arka cephe** özgün konumuyla günümüze gelememiştir. Cephenin sol tarafında yapının bu cephesine sonradan ilave edilen yemekhane binası yer alır. Cephenin sağ tarafı masif görünümlüdür. Bu masif bölüm önünde tasarlanan baca ile sonlandırılmıştır. Arka cephenin bacanın solunda kalan bölümünde konağın her katında tasarlanan pencerenin aynı düşey aks üzerinde yer aldıkları gözlenir. Bu pencerelerin her biri gerek boyut gerek form bakımından birbirlerinden farklıdır. Giriş kata ait pencere dikdörtgen formlu olup üstte dairesel bir kemerle sonlandırılmıştır.



**Şekil 9:**

*Vali Konağı'nın Sol Yan Cephesine ve Arka Cephesine ait görünüm*

Arka cephede ortada iki sıra halinde konumlanan alttaki büyük boyutlu ve dikdörtgen formlu üstte yan yana üç tane olarak sıralanan dar ve düşeyde dikdörtgen formlu ve üstte dairesel birer kemerle sonlandırılan pencereler yapının esas holünü arka cephe ile ilişkilendiren pencerelerdir. Özgününde enine dikdörtgen formlu olan arka cephenin açıkta olan sağ tarafı bile önünde konumlanan baca nedeniyle özgün değildir. Cephe üstte yapının çatı katında özgününde cephenin iki tarafında konumlanan açık terası cephelerde sınırlayan parapet duvarıyla sonlandırılmıştır. Bu cephedeki parapet duvarı düzenlemesinin diğer cephelerdeki parapet düzenlemesinin aynısı olduğu tahmin edilmektedir. Ancak arka cephenin bu bölümünde günümüzde çatı katının tam kata dönüştürülmesi sırasında kareye yakın dikdörtgen formlu bir pencere yer alır. Bu pencere de cephede yer alan diğer pencereler ile aynı düşey aks üzerinde bulunur. Bu cephede yapının bodrum kat bölümünde yan yana konumlanan kare formlu iki pencereden sağdaki cephede yer alan diğer pencerelerinde konumlandığı aynı düşey aks üzerinde bulunur. Cephenin alt bölümünde tabii zemin çizgisine paralel olarak cephe boyunca devam eden su basman hattı saçak çizgisi ile beraber cephede yatay bir etki bırakmaktadır.

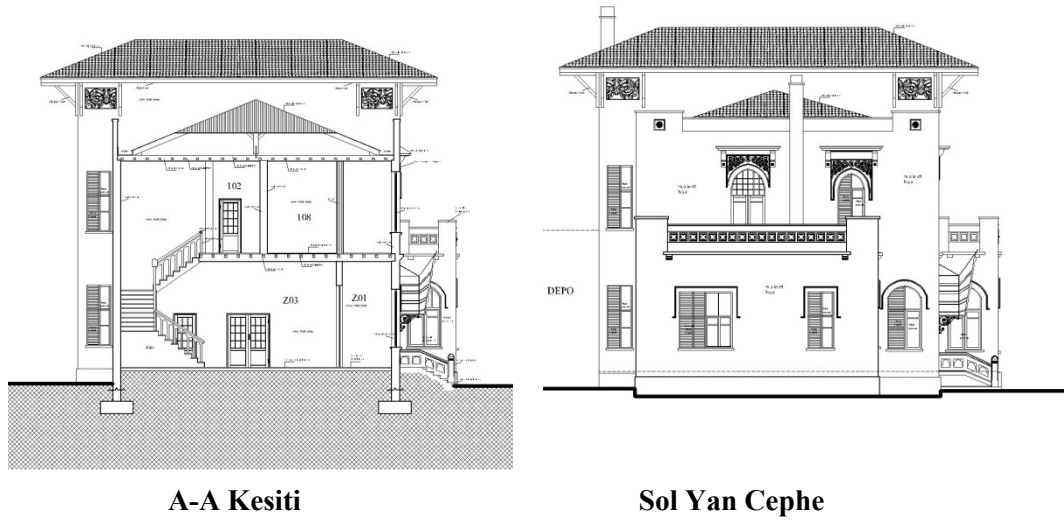


1-)Vasıf Çınar Caddesi cephesinde giriş saçağı, 2-)Vasıf Çınar Caddesi cephesinde giriş saçağından ayrıntı 3-)Merdiven Kovanının arka cepheden görünümü, 4-) Giriş Holünün iç mekândan görünüşü, 5-) Üst katta balkona çıkan kapı ve pencere görünüşleri

**Şekil 10:**

*Vali Konağı'nda iç ve dış mekâna ait ayrıntılar*

XX. yy başlarında ülkemizde egemen olan I.Milli Mimarlık Mirası, Mimar Kemalettin ve Vedat Beylerin kurduğu eksenle inşa edilmiş binalardan oluşmuştur. Selçuklu ve Osmanlı Mimari mirasının cephesel yinelenmesi kemerler, simetrik cephe düzenlemeleri, seramik bezemeler vb cepheye anıtsal görünümü getirmiştir (Alsaç, 1976).

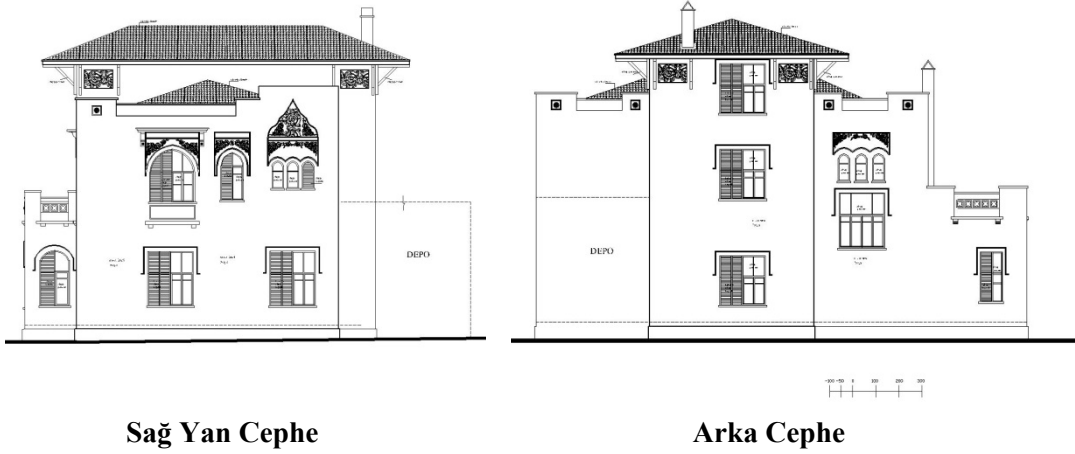


**A-A Kesiti**

**Sol Yan Cephe**

**Şekil 11:**

*Vali Konağının restitüsyon çalışmasına ait kesit ve cephe çizimleri*



Sağ Yan Cephe

Arka Cephe

**Şekil 11(devamı):**

*Vali Konağı'nın restitüsyon çalışmasına ait kesit ve cephe çizimleri*

## 5. SONUÇ

Mimarlığın her döneminde binalar toplum kültürünün ürünü olmuştur. Sosyal, ekonomik, politik, ideolojik bütün bileşenlerin mimari düşüncüyü olgunlaştırmasının yanı sıra toplumun teknolojik seviyesi, coğrafi konum ve malzeme seçimindeki imkânlar mimariyi etkilemiştir. Ataerkil aileden çekirdek aileye dönüşüm ve hızlı nüfus artışı konut ihtiyacındaki talep artışı ya da çağdaş gereksinimler Türk ailesinin ihtiyacını karşılayan plan şemasının değişimine neden olmuştur. Zamandan kazandıran yapım teknolojisi binaların dış cephelerinin karakterine kadar pek çok farklılığı getirmiş, bu tür farklılaşmalar sosyal, ekonomik, ideolojik etki üçgeninde gelişmiştir. Böylelikle mimari kendi içinde bir birlik ve bütünlüğe ulaşarak toplum verilerinden gelen toplumsal koşullara özgü bir sentez oluşturmuştur. Bu sentezde toplumun her ögesi, her kurumu ve her sınıfı için geçerli olan semboller mimarlar tarafından benimsenerek ortak değer yargıları ile yaratıcı düşünceye aktarılmıştır.

XX. yy ortalarında Türkiye'de etkili olmuş, geleneksel mimarlığımızın biçim, tasarım ve düzenleme ilkelerinden, bina gereçlerinden, üslup özelliklerinden esinlenilme eğilimi ile Balıkesir'de çağdaşlaşma olgusunun getirdiği toplumsal değişim sonrası, konut mimarisinde de karşılıklıdır. Balıkesir Kenti'nin kültürel sürekliliğinde yer alan değişimin göstergesi olan Vali Konağı, inşa edildiği dönemde strüktürel yeniliğin öncüsü olmuştur. Kargir yığma yapım sisteminin Balıkesir'de ilk örneklerinden olan bina, dönemin akılcı çözümlemesi ve toplumsal beğenisini yansıtır. Bu binanın tasarımında strüktürel olarak, gelenekselden farklılık göstermesinin yanı sıra, planlamasında da gelenekselden gelen merkezi sofa çözümü, cephe karakterine de özgün oluşumlar getirir. Bu cephe karakterinde anıtsal mimarimize atıfta bulunan Milli Mimarlık Düşüncesi ile karşılıklıdır.

Cumhuriyet ile birlikte gelen yeni yaşam biçimi yeni mekânların kurgusunu getirmiştir. Kentlerde yer almaya başlayan yeni fonksiyonları barındıran binalar, kentlerin sürekliliğinde önemli izler taşımışlardır. Vali Konağı, kentin merkezi hükümet temsilcisinin konutu olarak kentte önemli mihenk taşı olarak karşımıza çıkar. Bu anlamda belge olan bu gibi binalar ağırladıkları siyasiler ile de belge konumuna gelirler. Atatürk'ün 1934 yıl'ın da İran Şah'ı Rıza Pehlevi ile birlikte Balıkesir İli'ni ziyaret ettiğinde konağın Vasıf Çınar Caddesi'ne bakan balkonundan halka hitap etmiş olması, binaya belge değeri kazandırmıştır.

İnşa edildiği dönemin siyasi ve fiziksel koşullarının yansıması olan bu konut, XX. yy ortalarında kentin fiziksel gelişim ve değişiminin **belgesi değerini** taşır. Döneminin mekânsal kurgusu bağlamında oluşan cephe oluşumları, yaşamsal kurgunun verisi **mekânsal değer** yanı sıra cephede yer alan bezeme ve düzenlemelerde karşılaşılan mimari eğilimlerin yansıması

sonucu **üslupsal değere** sahiptir. İncelenen dönem konutu, Cumhuriyet sonrası dönemin kentsel dokusuna katkıları ile **kent tarihi değeri**, strüktürel dayanıklılığı ile de **fiziki değer** taşır.

#### KAYNAKLAR

1. Alsaç, Ü. (1976). Türk Mimarlık Düşüncesinin Cumhuriyet Dönemindeki Evrimi, Doktora tezi K.T.Ü Baskı Atölyesi, Trabzon.
2. Aslanoğlu, İ. (2001). Erken Cumhuriyet Dönemi Mimarlığı 1923-1938, ODTÜ Mimarlık Fakültesi Yayınları, Ankara s:30-31.
3. Birkan,G. ve Pehlivanlı,S. (1977). Mimar Arif Hikmet Koyunoğlu ile Bir Söyleşi *Mimarlık Dergisi*(1), 8-16.
4. Çetin, S. (2010). Kimlik Arayışında Arkitekt Dergisinin Konut Söylemi ve Uygulamalar, Cumhuriyet’in Mekanları Zamanları İnsanları, Dipnot Yayınları, s:242.
5. Eldem, S.H. (1973). Elli Yıllık Cumhuriyet Mimarlığı, *Mimarlık Dergisi 11-12*, s:5-11.
6. Kılıçbay, A. (1992). Ekonomi-Politika ve Uygulamaları ile Dönemlerin Karakteri 1923-1930, 1930-1940, 1940-1950 Dönemi, *Türk Ekonomisi* Türkiye İş Bankası Yayınları, Ankara.
7. Eruzun, C. (1985). ‘‘Kültürel Süreklilik İçinde Türk Evi’’ Mimarlık Dergisi IV, İstanbul.
8. Sözen, M. (1984). *50 Yıllık Türk Mimarisi*, Türkiye İş Bankası Yayınları, Ankara.
9. Uçar, H. (2010). Bursa Kültür ve Tabiat Varlıkları Kuruluna sunulmuş ve kurul tarafından 12.05.2011 tarihinde 6799 sayılı karar ile onaylanmış çalışmaları içeren binaya ait Restorasyon Projesine ait çizimler.

Makale 28.03.2012 tarihinde alınmış, 23.08.2012 tarihinde kabul edilmiştir.