

GELENEKSEL KONUTLARDA KULLANICI-MEKÂN İLİŞKİSİ: MİDYAT ÖRNEĞİ

*Neslihan DALKILIÇ**

Özet: Güneydoğu Anadolu Bölgesi'nde yer alan Midyat, Mardin iline bağlı bir ilçedir. Değişik kültürleri ve inançları geleneksel dokusunda yaşatır. Farklı inançlara ait ibadet mekânları (manastır, kilise, cami) ile han, arasta ve birçok geleneksel evden oluşan yoğun tarihi dokusuyla, özgün niteliklerini büyük oranda koruyan bir yerleşim yeridir. Bu çalışma kapsamında incelenen Eski Midyat bölgesinde yer alan geleneksel konutlar, değişen yaşam koşulları ve kullanıcı özellikleri sonucu, özellikle son 30–40 yılda, hem sosyal yapı hem de fiziki yapı olarak bir değişim süreci içerisine girmiştir. Bugün Midyat'ta geleneksel konutu oluşturan sosyal yapı, geçmişte bu dokunun oluşmasını sağlayan sosyal yapıdan farklıdır. Geleneksel konut biriminin bugünkü yeni kullanıcıları, evin özgün sahiplerinden farklı kültürel ve ekonomik yapıya sahiptirler. Yapıldıkları dönemin sosyo kültürel yapısını, planlama ve mimari biçimini yansıtan bu konutlar, yeni kullanıcıların kültürleri, yaşam biçimleri, ihtiyaçları, istekleri, beğenileri ve ekonomik durumlarına göre yaptıkları değişiklikler ile özgün niteliklerini kaybetmeye başlamıştır. Bu çalışmada, kullanıcı değişiminin geleneksel Midyat evlerindeki etkileri incelenmiştir. Değişimin her boyutta ele alınabilmesi için konut birimi hem sosyal hem de mimari birim ölçeğinde ele alınmıştır.

Anahtar sözcükler: Geleneksel Konut, Kültür, Koruma, Mekân, Midyat, Restorasyon.

User/Space Relationships in Traditional Houses: The Midyat Pattern

Abstract: Midyat, a town of Mardin province, is located in the southeastern part of Anatolia. Midyat, with its traditional texture, that reflects and holds different cultures and beliefs in its structure. The city has been preserving its authenticity and historic pattern, formed by worshipping spaces as monasteries, churches, mosques, khans, shops and traditional houses. The traditional houses of old Midyat area, which is examined in the scope of this study, underwent a physical and social transformation process in the last 30-40 years, due to the new users and changing life standards. Today, the social structure, which constitutes the traditional texture, is different than that of past. The new users of traditional houses have different cultural and economic structure from old users. These houses, which were reflecting the culture, architectural structure and designing of their age, are gradually losing their original qualities due to changes made to them in comply with the new users' needs, cultures, life styles and economic situations. In this study, traditional Midyat houses and effects of user's variation were examined. To take the variation at every dimension, the house unit was both analyzed in social and architectural scale.

Key Words: Traditional House, Culture, Conservation, Space, Midyat, Restoration.

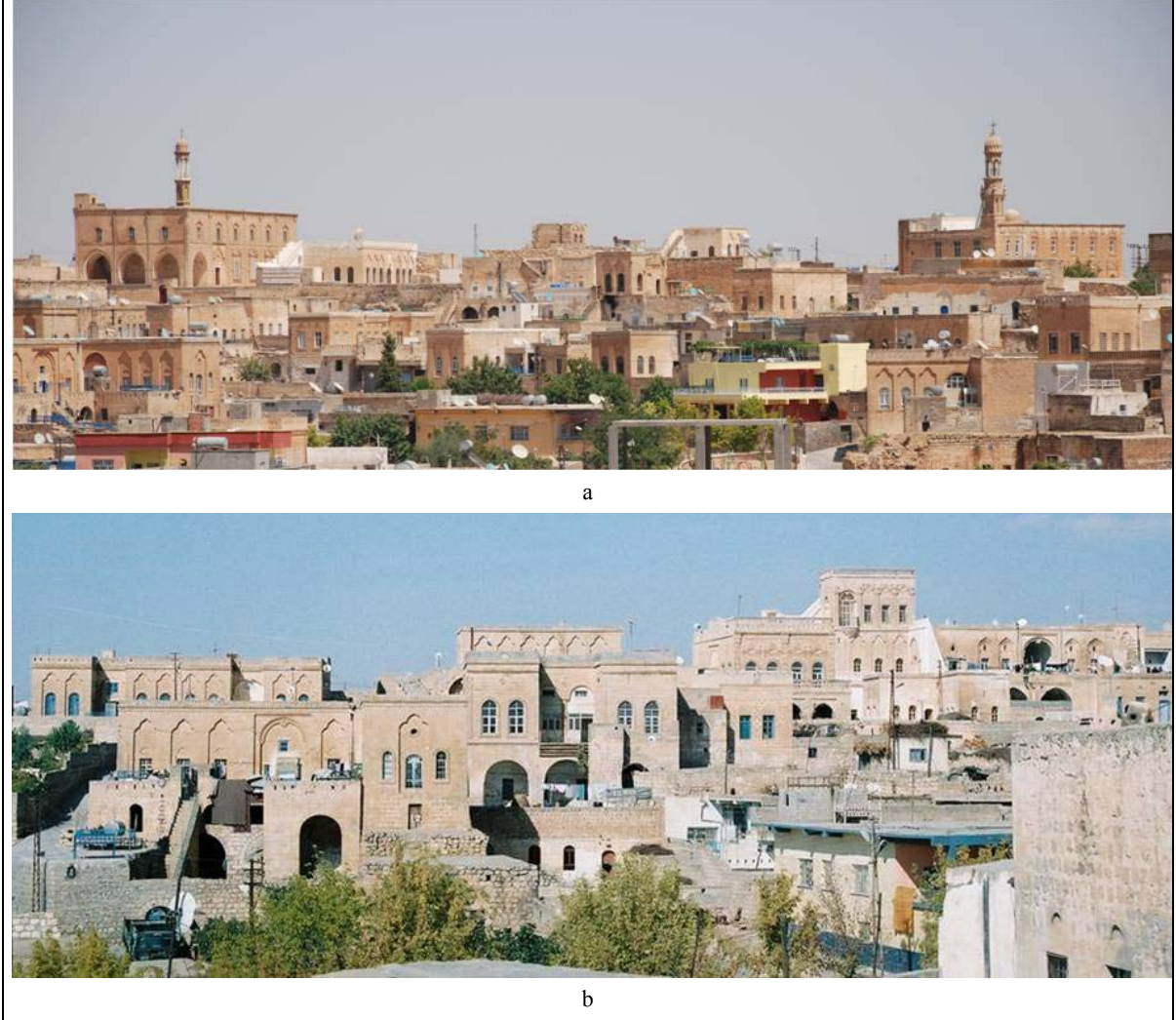
1. GİRİŞ

Ülkemizde yer alan çok sayıdaki tarihi kent merkezi ve bu merkezlerde yer alan geleneksel konutlar, kültürel bilincin artmasıyla birlikte, koruma kapsamına alınıp günümüz yaşam koşullarına göre yeniden değerlendirilmektedir. Güneydoğu Anadolu Bölgesi'nde çok sayıda tarihi kent merkezi (Diyarbakır, Mardin, Siirt, Urfa, Halfeti, Midyat, Estel, Savur, Derik...) bulunmaktadır. Farklı dinlere ve etnik kökenlere mensup insanların bir arada yaşadığı bölgede, yoğun bir kültürel çeşitlilik mevcuttur. Bu yerleşim yerlerinde görülen mimari zenginlik, bölgenin çok kültürlülüğünü yansıtır.

Midyat, Mardin iline bağlı bir ilçedir. Güneydoğu Anadolu Bölgesi'nin kültür zenginliğini, geleneksel mimari ve sosyal yapısını büyük ölçüde yansıtmaktadır. Farklı inançlara ait ibadet mekânları (manastır, kilise, cami) ile han, arasta ve birçok geleneksel evden oluşan yoğun tarihi dokusuyla, özgün niteliklerini koruyan bir yerleşim yeridir (Şekil 1.a. ve b, Harita 1.) (Dalkılıç, 2004, Dalkılıç ve

* Dicle Üniversitesi, Mühendislik Mimarlık Fakültesi, Mimarlık Bölümü, 21280, Diyarbakır.

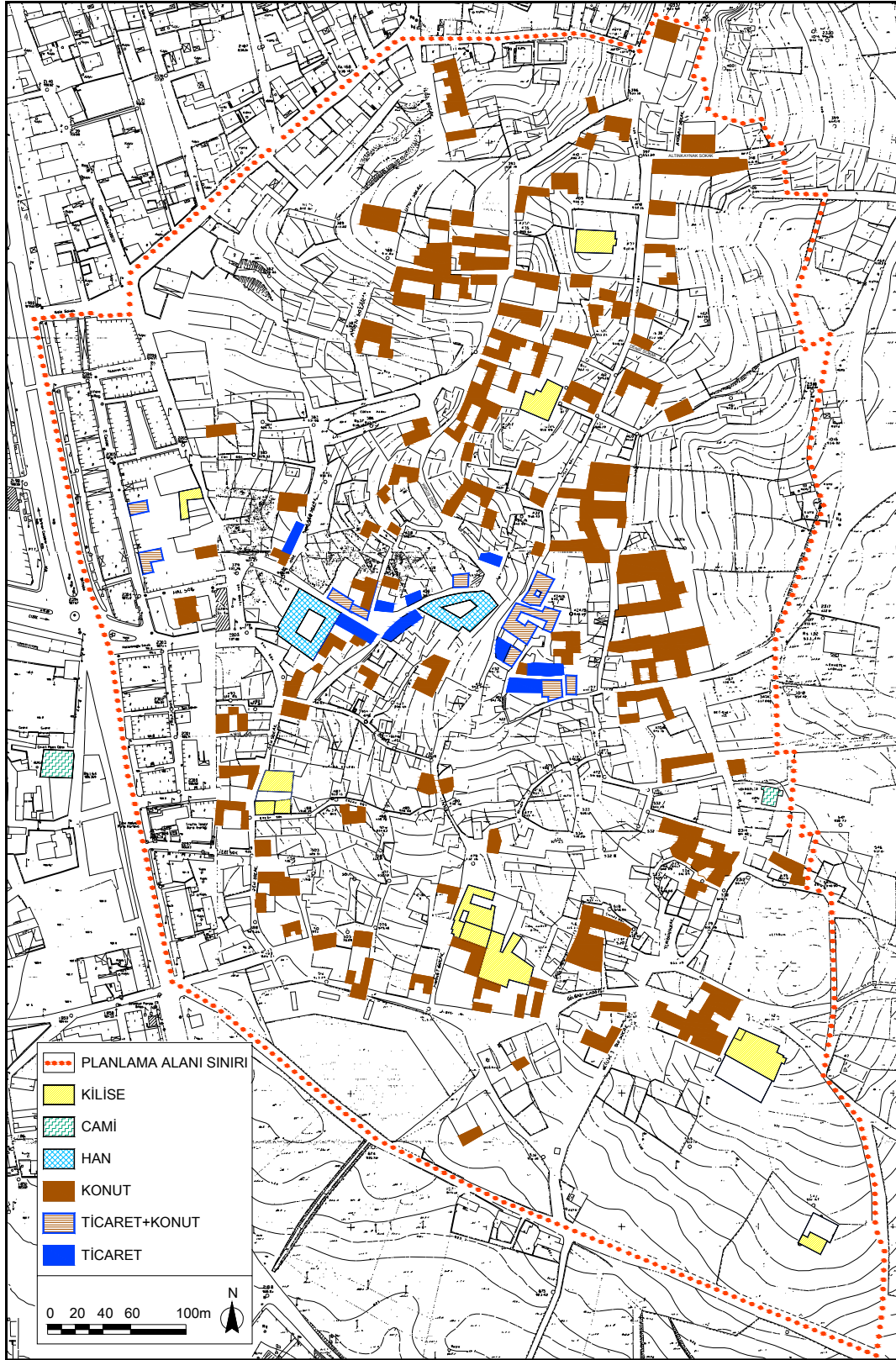
Aksulu, 2004). İlçenin 18 km doğusunda, Türkiye'deki Süryani cemaatinin merkezi konumundaki Mor Gabriel (Deyrulmur) Manastırı bulunmaktadır.



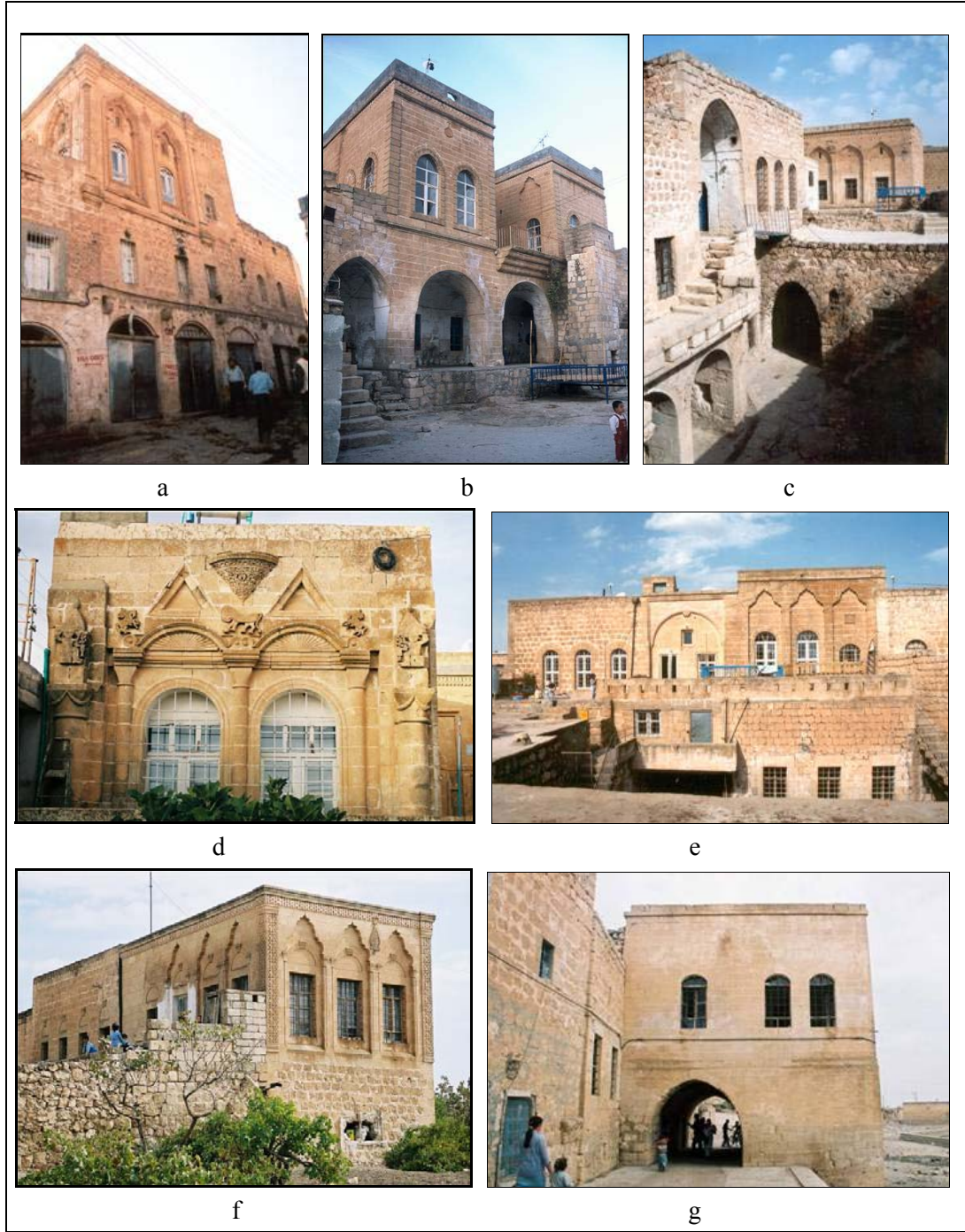
*Şekil 1:
Midyat, genel görünüşler*

Bu çalışma kapsamında incelenen Eski Midyat bölgesinde yer alan geleneksel konutlar, değişen yaşam koşulları ve kullanıcı özellikleri sonucu, hem sosyal yapı hem de fiziksel yapı olarak bir değişim sürecine girmiştir. Bugün Midyat'ta geleneksel konutu oluşturan sosyal yapı, geçmişte bu dokunun oluşmasını sağlayan sosyal yapıdan farklıdır. Geleneksel konut biriminin yeni kullanıcıları, evin özgün sahiplerinden farklı kültürel ve ekonomik yapıya sahiptir. Midyat'ta yer alan geleneksel konutlar, yapıldıkları dönemin sosyo-kültürel yapısını ve mimari biçimini yansıtır; bugün ise, farklı kullanıcıların kültürleri, yaşam biçimleri, ihtiyaçları, istekleri, beğenileri ve ekonomik durumları doğrultusunda yaptıkları değişiklikler ile geleneksel özelliklerini kaybetmeye başlamıştır.

Bu çalışmada, Midyat'taki sosyal yapı ile birlikte kullanıcı değişiminin geleneksel Midyat evlerinde sosyal ve fiziki yapıdaki etkileri incelenmiştir. Değişimin her boyutta ele alınabilmesi için konut birimindeki değişiklikler, hem sosyal hem de mimari birim ölçeğinde incelenmiştir. Geleneksel dokunun korunabilmesi için, koruma eyleminin sosyal yapıyı oluşturan kullanıcılar ile birlikte gerçekleştirilmesi gerekliliği bu çalışmanın temel hipotezini oluşturmaktadır.



Harita 1:
Eski Midyat Kentsel Sit Alanında Tescilli Yapılar



Şekil 2:
Midyat evlerinden örnekler

2. GELENEKSEL MİDYAT EVLERİNDE SOSYAL YAPININ DEĞİŞİMİ

Fiziksel çevre ve insan eliyle biçimlenmiş çevre, kendisini oluşturan toplumun sosyal, ekonomik, politik, kültürel, psikolojik, tarihsel birikimlerinin göstergesidir (Asatekin, 1993). Dünya görüşü, gündelik yaşam tarzı, ekonomik durum, üretim ve tüketim araçları, teknolojik imkânlar ve ilerlemeler, dini inançlar, aile yapısı kısaca toplum kültürü; mekânları, evleri, yerleşim bölgelerini ve fiziksel çevreyi şekillendirmiştir (Gültekin ve Özcan, 1997, 245–249).

Tarihsel süreç içinde toplumun sosyo-kültürel yapısında meydana gelen değişimlerle birlikte, var olan çevrenin değişimini ve dönüşümünü gözleyip belgelemek gerekir. Yapının oluşum aşamasında, konutu yaptıran ailenin ihtiyaç ve gereksinimleri mimari biçimi şekillendirmiş, daha sonraki dönemlerde, mimari birimin kullanıcıları değişince buna bağlı olarak mimari birimin kullanımı ve fiziki yapı da değişmiştir (Asatekin, 1994, 294–306).

Midyat'ın sosyo kültürel yapısının oluşumunda ilk olarak göze çarpan etmenler, farklı etnik kültürler ve dinsel kurumlardır. Bu kültürel çeşitlilik günümüzde de devam etmektedir (Şekil 3). Midyat; Türkçe, Arapça, Kürtçe ve Süryanice olmak üzere dört dilin konuşulduğu bir yerleşim yeridir. Geçmişte burada yaşayan insanların büyük çoğunluğunun dört dili de konuşabildikleri bilinmektedir. Çocuklar, sosyalleşme sürecinde, çok kültürlü bir ortamda, birkaç dili bir arada öğrenerek büyüyorlardı. Bugün ise, Süryanilerin yurt dışına göç etmeleri ile ilçede Süryani aile sayısı oldukça azalmıştır. Nüfus dengelerinin değişimi ile bölgede yaşayan Süryani ve Yezidi sayısının azalması, göçler, karşılıklı iletişimin zayıflaması vb. nedenlerle sosyal yapıdaki zenginliğin büyük ölçüde yitirildiği gözlenmektedir.

Yirminci yüzyılın başlarında sekiz kilisesi ve iki camisi bulunan Midyat, Hıristiyan nüfusun Müslüman nüfusa ağır bastığı bir yerleşim yeri olarak bilinirdi. 1930 yılında Estel'le birleşince Müslüman nüfus artmıştır (Hollerweger, 1999, 95–96). Yerel kaynaklardan alınan bilgilere göre, bugün Midyat merkezde yaklaşık 70–80 Hıristiyan aile kalmıştır. Yurt dışına göç eden Süryanilerin bir bölümü, tatillerini Türkiye'ye gelerek, Midyat'ta, kendi evlerinde geçirmektedirler.

Müslüman gruplar ise, aile ve aşiret yapısına dayalı alt kimliklere sahiptir. Aşiret, büyük aile yerine kullanılmaktadır. Baba soyuna bağlılık, birlikteliğin işleyişindeki temel unsurdur (Özmen, 2005). Bugün halen Midyat ve çevresinde devam eden aşiret örgütlenmesi günümüzde de toplumsal yapıda ağırlığını hissettirebilmektedir.

Midyat'taki aile yapısının, geniş aileden çekirdek aileye doğru bir dönüşüm içinde olduğu görülmektedir. Geleneksel aile yapısı değişmiş, ataerkil ailelerin yerini çağdaş hayat tarzını benimseyen çekirdek aileler almıştır. Evlenme yaşının -geçmişe göre- yükseldiği, ancak, özellikle kırsal kesimden göç edenler arasında, evlilik yaşının halen küçük olduğu ve başlık parası uygulamasının devam ettiği görülmüştür. Evlenme tarzlarına bakıldığında genç nüfusun çoğunlukla görücü usulüyle evlendiği, bazı gençlerin ise tanışarak veya ailelerin anlaşmazlığı durumunda kaçarak evlendiği öğrenilmiştir. Farklı dinler arasında evliliğe hoşgörüyle bakılmamaktadır. Yeni evli çiftler, ailelerinin yanında ya da ayrı bir evde yaşamaktadır. Bir kısmı ise bir süre aileleriyle oturduktan sonra kendi evlerini kurmaktadır.

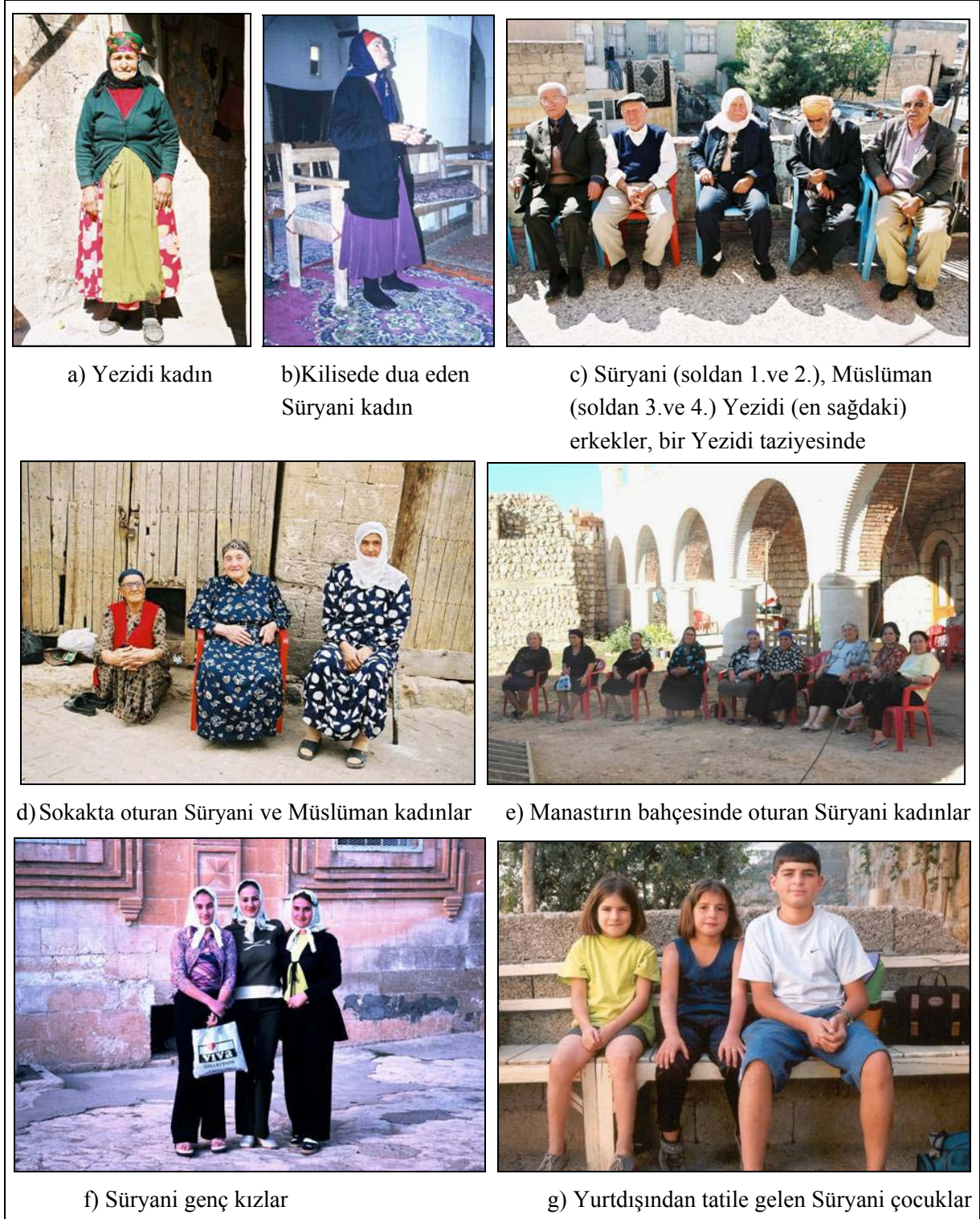
Aile içi ilişkiler incelendiğinde, kadının geleneksel rolünün fazla değişmediği ve geleneksel yapının varlığını sürdürdüğü görülmektedir. Erkek evin reisidir ve evin geçiminden sorumludur. Kadın günlük ve mevsimlik işleri yapmaya devam etmektedir. Bu işlerin birçoğu evin içinde gerçekleşmektedir (Şekil 4).

Aileler genellikle çok çocukludur. Özellikle, kırsal kesimden göç eden ailelerde çocuk sayısının fazla olduğu tespit edilmiştir. Bugün, çocuk sayısının eskiye oranla daha az olduğu ve yeni çiftlerin doğum kontrolü konusunda daha bilinçli olduğu gözlenmiştir.

Geleneksel konutlarda oturan kadın ve erkeklerde eğitim seviyesi çok düşüktür. Zorunlu eğitim programının da etkisiyle, okula gitme oranının -özellikle kız çocukları arasında- arttığı görülmektedir. Ancak, yine de okula gitmeyen çok sayıda çocuk vardır. Süryanilerin eğitime daha fazla önem verdiği ve çocuklarını mutlaka okula gönderdikleri görülmüştür.

Toplumsal yapının değişime uğramasına rağmen, akraba ve komşular arasında yardımlaşma ve sosyal dayanışma devam etmektedir. Midyat'ta akrabalık ve komşuluk ilişkilerinin geçmişte olduğu gibi bugün de sıkı bir şekilde yaşandığı görülmektedir.

Midyat'ta giyim-kuşam alanında da geleneksel biçimler giderek değişmektedir. Ancak, yeni giyim tarzlarına geçiş olsa da, geleneksel giysiler varlığını sürdürmektedir. Midyat'ta kadınların ve erkeklerin giydikleri geleneksel giysiler, kültür çeşitliliğini ve zenginliğini gösterir. Midyat sokaklarında gezerken; Süryani, Müslüman, Yezidi kadın ve erkeklerin farklı giysileri çok renkli bir görüntü sunar. Gençlerin genellikle çağa uygun kıyafetler giydiği, buna karşın, özellikle yaşlıların geleneksel giysilerini giymeye devam ettikleri görülmektedir (Şekil 3 ve 4).



Şekil 3:
Midyat'ta yaşayan farklı dinlere bağlı insanlar



Şekil 4:
Evlerde yapılan günlük ve mevsimlik işler

Midyat'ta yaşayan Süryani ailelerin gelir seviyesi Müslüman ailelere göre daha yüksek durumdur. Geçmişte, Süryanilerin de Müslümanlar gibi tarım ve hayvancılıkla, bazılarının da zanaat işleri ile uğraştıkları bilinmektedir. Bugün ise özellikle, Süryani ailelerin gelir kaynakları değişmiş, bu işler dışında, yurtdışındaki akrabalarından aldıkları yardımlar, ekonomik durumlarında olumlu yönde bir değişim sağlamıştır. Ayrıca, Midyat'tan göç eden akraba ve komşularının arazilerini ekip biçme işiyle de uğraştıklarından Müslümanlara göre maddi açıdan daha iyi durumdadırlar. Müslüman ailelerin ise büyük bir bölümü kırsal kesimden göç ettiği için, daha önce tarım ve hayvancılıkla uğraştıklarını belirtmişlerdir. Bugün birçoğu işsiz durumdadır ve düzenli bir gelirleri yoktur. Geldikleri yerden tamamen kopmamışlardır. Bir kısmı halen memleketlerinden (toprak geliri, yiyecek vb.) çeşitli şekillerde yardım almaya devam etmektedir.

Geleneksel Midyat Evlerinde Kullanıcı Tipleri

Geçmişte burada yaşayan çok sayıda Süryani ve Yezidi'nin, özellikle, büyük şehirlere ve yurt dışına; kırsal alandan gelen Müslümanların ise, geleneksel kent dokusunun yoğun olduğu tarihi kent merkezine göç etmesi sonucu ilçedeki nüfus dengeleri değişmiştir. Eski Midyat bölgesinde geçmişte çoğunlukla Süryanilerin, bugün ise Müslümanların oturduğu tespit edilmiştir. Evlerin özgün kullanımını devam ettiren aile sayısı azdır.

Kullanıcı değişiminin geleneksel evler üzerindeki etkilerini incelemek, geçmişteki ve günümüzdeki mülk sahiplerini belirlemek amacıyla geleneksel Midyat evleri üzerinde incelemeler yapılmıştır. İlk ev sahiplerinin Süryani, Müslüman veya Yezidi olduğu, bu araştırma sonucu elde edilen verilerden tespit edilmiştir. Günümüze kadar ulaşan geleneksel evlerin büyük çoğunluğunun geçmişte Süryanilere ait olduğu belirlenmiştir (Dalkılıç, 2004, 188).

Evlerde sosyal yapıyı oluşturan ailelerin, evi kullanma durumları ve özgün ev sahipliği durumu incelendiğinde, şu tespitler yapılmıştır (Şekil 5, 6, 7, 8):

1. Özgün ev sahibi tarafından kullanılan evler (Özgün ev sahipliği, evin ilk sahibi veya mirasçıları tarafından halen devam etmektedir),
2. Özgün ev sahibi tarafından yılın sadece bir bölümünde kullanılan evler (Bu evlerin sahipleri yurtdışına veya büyük şehirlere göç etmiş, sadece tatillerde gelip evlerinde kalmaktadır),
3. Kullanılmayan, boş veya kapatılmış evler (Ev sahibi yurtdışına veya büyük şehirlere göç etmiş, ev, içindeki eşyalarla ya da eşyasız kapatılmıştır),
4. Kırsal kesimden göç eden kiracılar tarafından kullanılan evler (Ev sahibi yurtdışına veya büyük şehirlere göç etmiş, yerine kırsal kesimden göç eden kiracılar yerleşmiştir),
5. Kırsal kesimden göç eden yeni ev sahipleri tarafından kullanılan evler (Özgün ev sahibi evini satarak, yurtdışına veya büyük şehirlere göç etmiş, ev, kırsal kesimden gelenler tarafından satın alınarak kullanılmaktadır).
6. Yeni işlev (konukevi, butik otel) verilerek kullanılan evler.



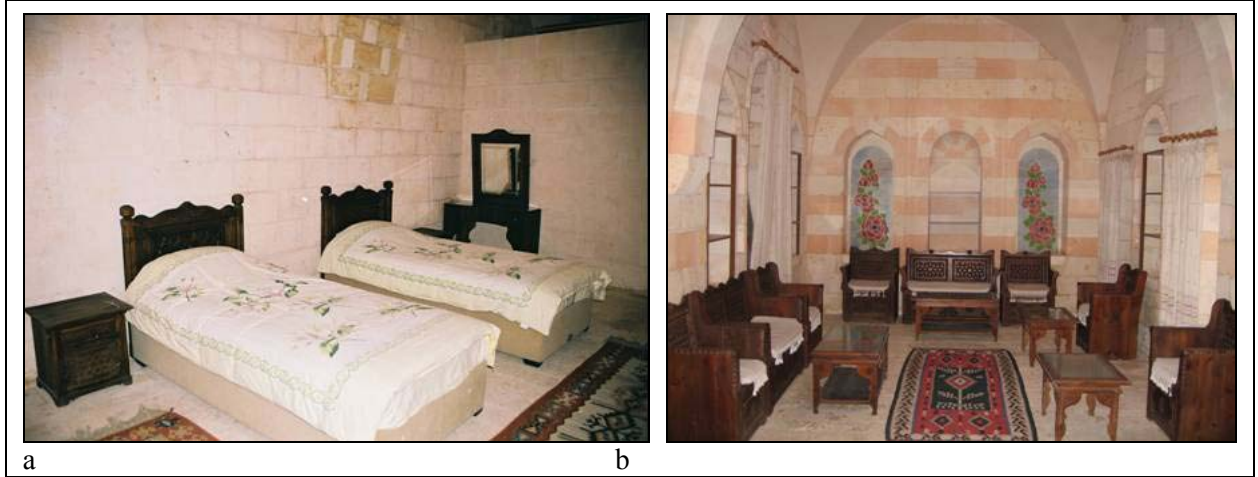
Şekil 5:
Özgün ev sahibi tarafından kullanımı devam eden evler



Şekil 6:
Boş, kullanılmayan evler



Şekil 7:
Kırsal kesimden göç eden kiracılar ve ev sahipleri tarafından kullanılan evler



Şekil 8:
Yeni işlev verilen evlere ait odalar

3. GELENEKSEL MİDYAT EVLERİNDE FİZİKİ YAPININ DEĞİŞİMİ

Midyat'ın sosyal yapısının değişime uğramasıyla birlikte, özgün kullanım biçimleri, konuttan beklenen istekler ve kullanım gereklilikleri değişmiştir. Yeni kullanıcıların, içinde barındıkları binaların mimari değerini kavrayacak bilgiden yoksun oldukları görülmüştür. Geleneksel konutlar bugünkü kullanıcıları için ucuz bir barınaktan öte değer taşımamaktadır.

Yeni kullanıcılar, kültürleri ve ihtiyaçları doğrultusunda yapıların iç mekânlarını ve dış düzenlemelerini değiştirmişlerdir. Mimari özelliklerde görülen değişiklikler (Asatekin, 1994); bozulma, yıkılma, kaldırma, değişme ve ekleme-yeni yapım'dır (Şekil 9, 10, 11, 12, 13).

Malzemelerin düzenli olarak bakım ve onarımı yapılmadığından, "bozulma" süreci başlamıştır. Evlerin birçoğunun kapatılmış olması, bir kısmının sadece yaz aylarında kullanılması, bir kısmının ise kullanıcılarının bilinçsiz olması ve ekonomik güçlerinin yetersiz olması nedeniyle düzenli bakım ve onarımları yapılamamakta, bu durum fiziki bozulmaları hızlandırmaktadır. Evlerde görülen bozulmalar özellikle üst örtüde, duvarlarda ve kapı, pencere gibi ahşap yapı elemanlarında görülmektedir.

Evlerde görülen “yıkılma” nedenleri, “bozulma” nedenleri ile benzer özellikler gösterir. Yıkılma, özellikle, kullanılmayan boş evlerde, insan müdahalesi olmadan, bakımsızlıktan dolayı gerçekleşmektedir. Oluşan bozulmalar bazen ileri seviyelere ulaşmakta ve yıkım ile son bulmaktadır. Az sayıdaki evin tamamı veya bir bölümü yıkılmıştır (Şekil 11. a ve b).

Bazı servis mekânları, özellikle eski tuvaletler, günümüz konfor koşullarına uymadığı için kaldırılmıştır. Ayrıca bazı evlerde kapı, pencere, duvar, kuyu, çörlen gibi elemanların, kullanıcının ihtiyaçlarına cevap vermediği ya da yetersiz kaldığı için kaldırıldığı görülmektedir.

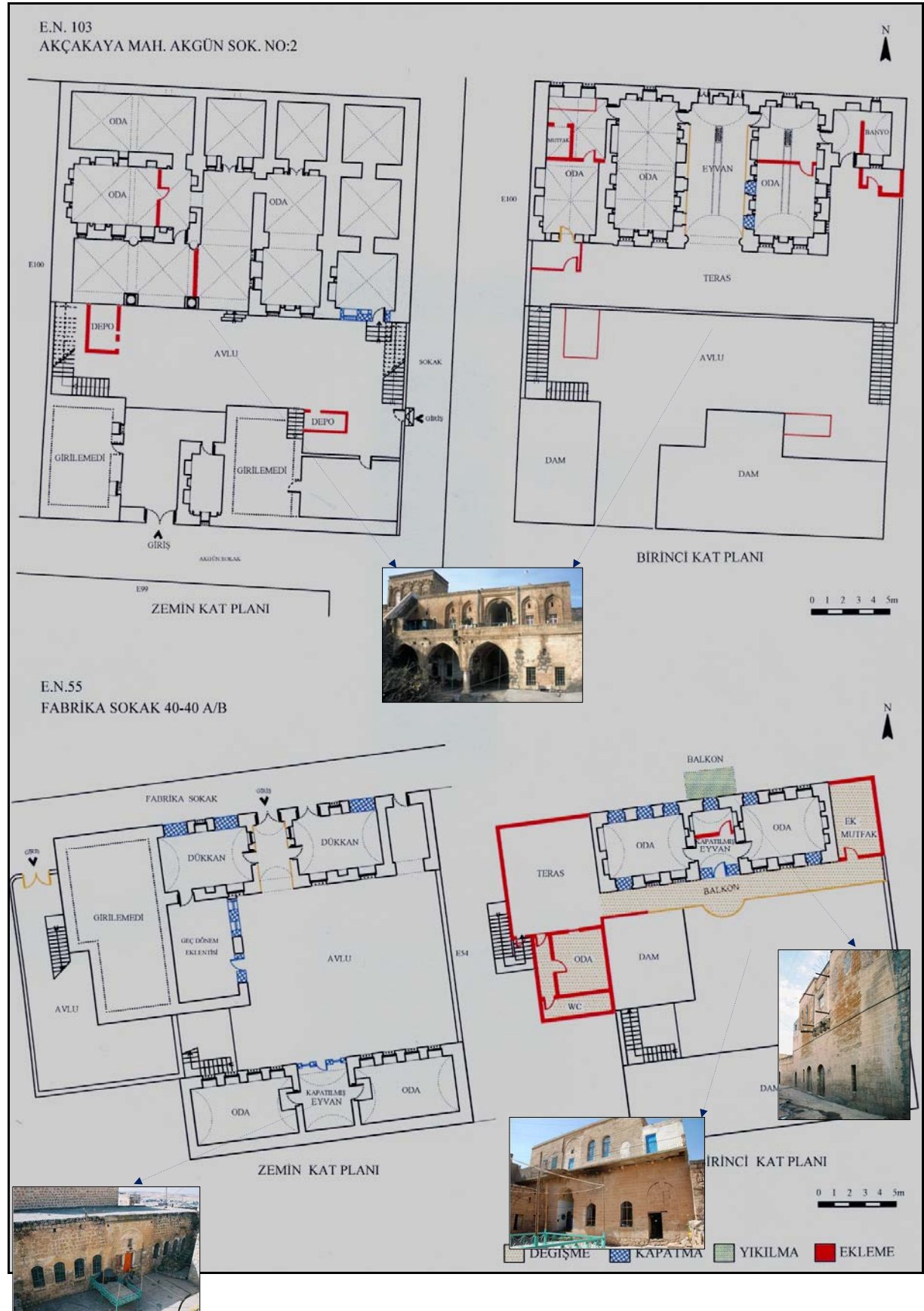
Değişim en fazla kapı, pencere ve eyvan kemerlerinde görülmektedir. Genellikle bu değişim, kapıların ve pencerelerin genişletilmesi veya kapatılması, eyvan kemerlerinin kapatılması şeklinde olmaktadır. Bazı evlerde özgün pencereler farklı renklerle boyanmış, eski pencereler farklı pencere malzemeleriyle değişik ölçülerde yenilenmiştir. Geleneksel konutların birçoğunda, avlu ve bina girişlerinde yer alan ahşap kapılar, metal malzemeli kapılar ile değiştirilmiştir. Bazı evlerde ise, yapının bölünmesi sonucunda oluşan birimlerin sokakla bağlantısını kuran yeni kapılar açılmıştır. Yıpranan ve kırılan taş çörlenlerin yerine, metal oluklar yapılmıştır. Bazı evlerde avlu duvarı ve bina dış yüzeyi, sıvanarak veya boyanarak taş duvar dokusu kapatılmıştır (Şekil 11. c, d, e, f, g, h).

Duvarların oluşturulmasında kullanılan malzeme kalker taşıdır. Ancak ek bölümlerde ve yeni yapılarda tuğla ya da briket malzemenin de kullanıldığı görülmektedir. Birçok uygulamada; mevcut malzemenin yeni malzemelerle değişimi, yapının özgün dokusuna uyumsuz bir şekilde yapılmaktadır (Şekil 11. f, g, h, ı).

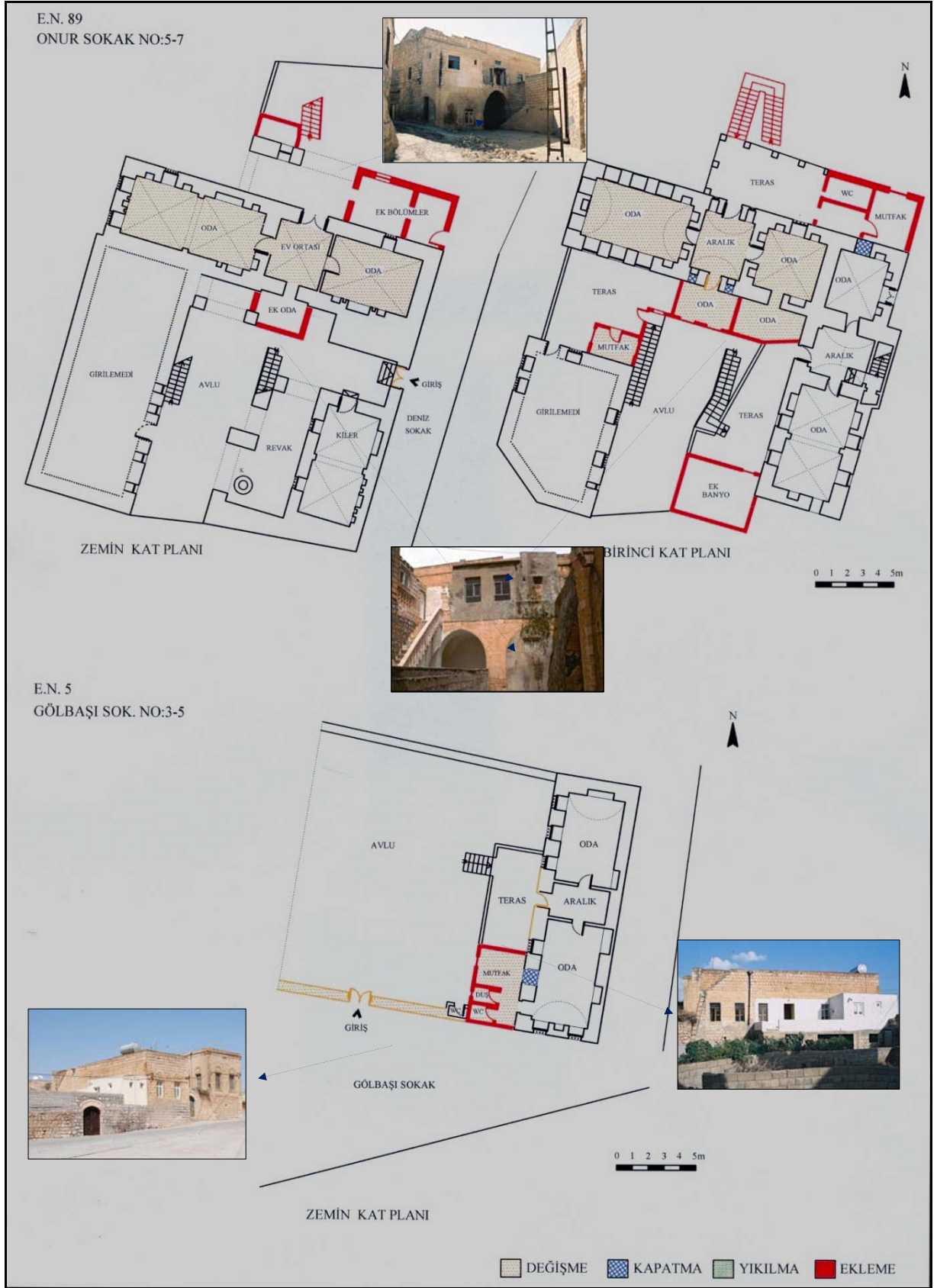
Konut sahipleri, avlu içine veya terasın bir kenarına yeni birimler eklemekte ya da mevcut konuta kat çıkmaktadır. Bunun dışında, değişik fonksiyonları karşılamak için konuta bitişik olarak ek bölümler yapılmaktadır. İhtiyaç duyulan bu birimler için avlunun, terasın veya eyvanın bir kenarına ek yapılmış ya da eve ait bir mekân banyo, mutfak ve tuvalete çevrilmiştir. Eklemelerin özellikleri; mekân düzenleri ve hiyerarşisi ile form, malzeme, boyut, detay ve renk az sayıda evde özgün dokuyla uyumlu, ancak çoğunlukla uyumsuzdur.

Evlerin büyük çoğunluğunda özgün banyo ve mutfağın bulunmayışı, bu birimlerin yapılmasını zorunlu hale getirmiştir (Şekil 11.h ve Şekil 13). Evlerde özgün tuvalet bulunmaktadır. Ancak evlerin bölünmesi veya eski tuvaletlerin iç donanımlarının günümüz konfor şartlarına uymaması gibi sebeplerden, bazı evlerde ek tuvaletler yapılmıştır.

Yapılarda değişik ihtiyaçları karşılamak için oluşturulan yeni hacimlere kapılar, pencereler, duvarlar ve düşey sirkülasyonu sağlayan merdivenler eklenmiştir. Yapılan bu eklerin genellikle özgün dokuyla uyumsuz olduğu görülmüştür. Bazı evlerde tek katlı kanatların üstüne, betonarme sistemle inşa edilen yeni bir kat eklenerek, alt katta kalker, üst katta briket ve tuğladan yapılmış duvarlar oluşturulmuştur.



Şekil 9:
Evlerde Fiziksel Değişimi Gösteren Plan Örnekleri



Şekil 10:
Evlerde Fiziksel Değişimi Gösteren Plan Örnekleri



a, b. Bakımsızlıktan dolayı bir bölümü yıkılan evler



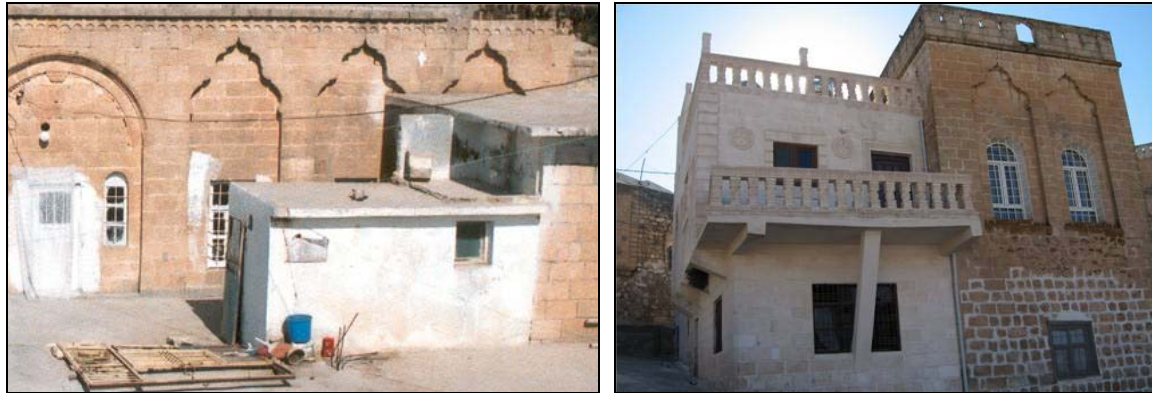
c. Boyanmış duvar yüzeyleri

d. Kapatılmış pencereler

e. Değiştirilmiş avlu kapısı



f, g. Kapatılmış eyvan kemerleri



h i. Yeni yapılmış ek bölümler (mutfak, banyo, tuvalet, oda)

Şekil 11:
Evlerde görülen fiziksel değişim örnekleri



Şekil 12:
İç donanımı değiştirilerek mutfaka dönüştürülmüş kilerler



Şekil 13:
Ek banyo ve mutfakların iç donanımı

Kullanıcı Özellikleri-Mimari Yapı Değişim İlişkisi

Yeni kullanıcılar çağdaş yaşam standartlarına ulaşmak için, sosyo-ekonomik durumlarına ve kültür seviyelerine göre, hem konutta hem de mekânların iç düzenlerinde değişiklik yapmışlardır. Kullanıcı profiline evlerdeki etkisi incelendiğinde şu sonuçlara ulaşılmıştır:

— 1. ve 2. grup kullanıcıların oturduğu evlerde (özgün ev sahibi tarafından kullanılan evler ile özgün ev sahibi tarafından yılın bir bölümünde kullanılan evler), kullanıcıların kendi kültürlerinin ürünü olan bu evlere daha az zarar verecek bilinçli müdahaleler yaptıkları görülmüştür. Ancak bazılarında konfor şartlarını iyileştirmek amacıyla yapılan ekler, evlerin özgün plan düzenini bozmaktadır. Ekleme, değişme ve yeni yapım en çok görülen müdahale türleridir (Şekil 10, E.5 numaralı ev).

— 3. grup kullanıcılara ait evlerde (kullanılmayan, boş veya kapatılmış evler), bakımsızlıktan kaynaklanan, doğal şartlar altında oluşan bozulmalar görülmektedir. Bu gruba ait evlerde malzeme bozulmaları ve yıkılma sıklıkla görülür (Şekil 6.a,b, Şekil 11.a,b).

— 4. grup kullanıcılara ait evlerde (kırsal kesimden göç eden kiracılar tarafından kullanılan evler), özgün yapıyı bozan müdahaleler görülmektedir. Genelde kırsal kesimden gelen, ekonomik yönden zayıf kullanıcıların, evlerin düzenli bakımıyla fazla ilgilenmedikleri, evlerin bakımsızlıktan ve kötü kullanımdan dolayı özgün dokusunun bozulduğu görülmüştür. Bu kullanıcılar, yabancı bir kültüre ait olan bu evlere sadece barınak gözüyle bakmaktadır. En çok bozulma, değişme ve ekleme görülür (Şekil 10, E.89 numaralı ev).

— 5. grup kullanıcılara ait evlerde (kırsal kesimden göç eden yeni ev sahipleri tarafından kullanılan evler), yapılan müdahaleler, bilinçsiz bir şekilde yapılan ve yapıya çok fazla zarar veren müda-

halelerdir. Değişme, kaldırma, ekleme ve yeni yapım en çok görülen müdahale türleridir (Şekil 9, E.103 ve E.55 numaralı evler).

— 6. grup kullanıcılara ait evlerde (yeni işlev verilen evler), yapıya bir işletme gözüyle bakıldığından, yapılan müdahaleler bu anlayışla yapılmaktadır. İlk uygulama olan Konukevi iyi bir koruma örneği oluştururken (Şekil 8.a,b), sonradan yapılan-yapımı devam eden ve butik otele çevrilmek istenilen evlerin, aceleyle karar verilmiş ve restorasyon ilkelerine aykırı uygulamalar olduğu görülmektedir. Bu evlerde değişme, ekleme ve yeni yapım en çok görülen müdahale türleridir.

4. DEĞERLENDİRME

Bu çalışmada, Midyat'taki kültürel zenginliğin oluşturduğu geleneksel konut birimi, sosyal ve mimari bir birim olarak değerlendirilmiş, bu iki birim arasındaki karşılıklı ilişki incelenmiştir. Çalışmanın bu bölümünde “değişme” parametreleri incelenmiş ve sonuçlar tartışılmıştır.

Sosyal Yapı İle İlgili Değerlendirme

— Bugün Midyat kentsel sit alanında bulunan sosyal yapı, geçmişte var olan ve bu dokuyu oluşturan sosyal yapıdan farklıdır.

— Geçmişte Midyat'taki aile yapısının ataerkil aile düzeninde olduğu görülmüştür. Bugün de kısmen devam eden bu modelin, sıkı sıkıya örülmüş aile yapılarının değişim sürecinden geçmesi sonucu çekirdek aileye doğru dönüşüm içinde olduğu gözlenmiştir. Bu çözülmenin, Türkiye'nin batısıyla karşılaştırıldığında, daha uzun bir sürede gerçekleştiği görülmektedir. Bu durumun oluşmasında bölgedeki töresel yapı ve aşiret düzeninin etkisi büyüktür.

— Midyat'taki kültürel zenginliğin en büyük göstergelerinden biri olan farklı dinlere ve etnik kökenlere mensup insanların bir arada yaşaması bugün de devam etmektedir. Bölgenin ilgi çeken en önemli sosyal yapı grubu Süryanilerdir. Uzun bir geçmişe sahip olan ve günümüzde de varlığını devam ettiren bu grup, bölgenin özgün niteliğini tanımlar durumdadır. Nüfus dengelerinin değişmesiyle birlikte, geçmişte çoğunlukla Süryanilerin yaşadığı bölgede, bugün Müslümanların daha fazla sayıda olduğu görülmüştür. Süryanilerin geleneksel yaşam tarzlarını kısmen de olsa devam ettirmelerine karşın, sayılarındaki azalma, geleneksel yaşam biçiminin korunması ve sürdürülebilirliğini olumsuz yönde etkilemektedir.

— Geçmişte Süryaniler tarafından kullanılan geleneksel konutların büyük bir kısmı el değiştirmiştir. Yine de mülkiyetin çoğunlukla buradan göç eden Süryanilere ait olduğu görülmektedir. Bu durum, Süryanilerin doğdukları yer ve evleriyle aralarındaki bağı koparmadıklarının da bir göstergesidir. Bu bağlılık, koruma için önemli bir faktördür.

— Evlerin mülkiyetinin genellikle Süryanilere ait olmasına rağmen, kullanıcıların çoğunluğunu kırsal kesimden göç eden Müslümanlar oluşturmaktadır. Evlerin, gerçek sahipleri olan Süryanilere ait olması koruma için olumlu bir faktör olurken, kullanıcıların bu kültüre yabancı olması koruma adına olumsuz bir faktördür. Özellikle kırsal kesimden göçle gelenler, kendi geleneksel yaşam tarzlarına ve ekonomik seviyelerine daha uygun olduğu için geleneksel konutlarda yaşamayı tercih etmektedirler. Bu tür kullanıcıların, geleneksel konutları kendi yaşam biçimlerine uygun hale getirmek için değişiklik yapmaları, evlerin bozulmasını hızlandıran olumsuz bir faktördür.

— İlçede oturan Müslüman ve Süryanilerin, mahallelere göre dağılımı incelendiğinde, Süryanilerin genellikle kiliselere yakın evlerde, belirli bölgelerde toplandıkları görülmektedir. Bu durum özgün kullanımın sürekliliğini etkilediği gibi, sadece belli bölgelerle sınırlı kalmasına da neden olmaktadır.

— Evlerin mülkiyetinin genellikle çok sayıda kişide olması, birçok tarihi kent merkezinde ciddi bir koruma sorunu oluşturur. Oysa Midyat'ta, mülkiyetteki hisse sayısının çoğunlukla bir kişide olduğu görülmüştür. Çok hisseli ev sayısı oldukça azdır (Dalkılıç, 2004, 191). Söz konusu durum, Midyat için geliştirilmesi olası koruma planları için önemli bir avantajdır.

— Kullanıcıların ekonomik durumu koruma için önemli bir faktördür. Süryani ve Müslüman kullanıcılara ait evler karşılaştırıldığında, sosyo ekonomik düzeyin farklılığının konut kullanımındaki etkisi çok açık görülmektedir. Süryani kullanıcıların ekonomik durumunun Müslümanlara göre daha iyi olmasının etkisi, evlerin bakımında ve iç donanımında açıkça görülmektedir. Ekonomik düzeyi

düşük kullanıcıların evlerindeki bozulma oranının çok daha fazla olduğu belirlenmiştir. Kullanıcının ekonomik düzeyinin düşüklüğü evlerin düzenli bakımının yapılmasını engellerken, ekonomik durumun iyi olması da bilinçsiz, özgün dokuyu bozan ekler yapılmasına neden olabilmektedir.

Mimari Yapı İle İlgili Değerlendirme

— Geleneksel konut biriminin, yeni kullanıcıların aile yapısına, ekonomik yapısına ve ihtiyaçlarına göre yeniden düzenlendiği görülmektedir. Konut birimini oluşturan sosyal yapının değişime uğramasıyla, sosyal ve mimari birimin karşılıklı ilişkisinin sürekliliği bozulmuştur.

— Aile yapısının değişmesi sonucu geniş aileler için yapılan evler, çekirdek aileler tarafından kullanılmaya başlanmış ve bu durum büyük evlerin bir kısmının kullanılmamasına ya da evlerin birkaç aile tarafından kullanılmasına neden olmuştur. Her iki durum da evleri olumsuz yönde etkilemiş, mimari özelliklerinde değişikliklere neden olmuştur. Kullanıcıların yaşam biçimleri ile mekân özelliklerinin uyumlu olmadığı durumlarda, bu mekânlar ile bazı mimari elemanların işlevi ve boyutları değiştirilmiş, tamamen kapatılmış ya da kaldırılmıştır.

— Kullanıcıların niteliğine bağlı olarak fiziksel değişiklikler meydana gelmiştir. Kullanıcı ile konut arasındaki duygusal bağ korumayı etkilemiştir. Ancak sosyal birimi özgün kullanıcıya ait olan bazı evlerde değişme oranının fazla olması bu çalışmanın hipotezine ters düşmektedir. Ama bu genel bir durum olmayıp, kullanıcıların, korumanın nasıl yapılacağı konusundaki bilgisizliğinden kaynaklanmaktadır.

— Yapılan yeni düzenlemelerle evlerin plan düzenlerinin değiştiği görülmüştür. Teras, avlu ve damlara eklenen yeni birimlerle bu mekânların düzenleri ve yapının genel plan düzeni değişmiştir. Yarı açık mekân olan eyvanlar, ön kemerlerinin kapatılmasıyla, kapalı mekânlara dönüşmüştür. Bu değişiklikler sonucunda plan düzenini oluşturan açık/ yarı açık-yarı kapalı/ kapalı mekân dizisi bozulmuştur.

— Geleneksel konutların büyük bölümü özgün işlevini günümüze kadar devam ettirmiştir. Evlerin özgün işlevinin devam etmesi, yapılacak restorasyon çalışmalarındaki işlev sorununun çözümlenmesinde olumlu bir faktördür.

— Sosyal yapıda görülen değişimler, mekânların kullanımında, evlerin iç donanımında, ev içi üretim araçlarında ve mobilyalarda değişime neden olmuştur. Konutun çok amaçlı olarak kullanılan bölümlerinin üstlendiği işlevlerin ve sahip olduğu donatıların, değişime uğrayarak özelleşen mekânlara (yatak odası, oturma odası, mutfak, banyo) dağıldığı gözlenmiştir. Bu değişim, kullanılan eşyaların da günümüz koşullarına göre yenilenmesini gerekli hale getirmiştir.

— Ev içi düzenlemeler ve kullanılan eşyalar, çağdaş yaşam ihtiyaçlarını karşılamaya yöneliktir. Evlerde kullanılan geleneksel eşyalar, modern nesnelere değiştirilmek için kaldırılmıştır. Kullanılan eşyaların kalitesi, kullanıcının ekonomik ve sosyal yapısına göre değişmektedir. İç donanım açısından Süryani evlerinin iç düzenlerinin daha zengin olduğu görülmüştür. Bazı Süryani evlerinde eski mobilyaların dekoratif amaçlı kullanımı yanında, özellikle ekonomik durumu iyi olan Süryani evlerinde, modern elektronik eşyaların kullanımı dikkati çekmektedir. Müslümanlar ekonomik durumlarına göre daha basit ve geleneksel eşyalar (minder, divan vb.) kullanmaktadır.

— Kültürel çeşitliliğe rağmen eşyalar ve objeler, dini simgeler dışında benzerdir. Temel fark, ekonomik yapıdan kaynaklanmaktadır.

5. SONUÇ

Geleneksel yapıların eski kullanıcıları tarafından kullanılması; kültürel ve sosyal yapının sürekliliğinin sağlanması ve mimari dokunun korunması açısından oldukça önemlidir. Midyat geleneksel konutlarındaki kullanıcı-mekân etkileşiminin analiz ve değerlendirilmesinin yapıldığı bu çalışmada; özgün kullanıcıların, ailelerine, anılarına ve mazilerine dair izleri görebildikleri için, evlerini ve çevrelerini korumaya dair yüksek bir duyarlılığa sahip oldukları görülmüştür. Bu durum, Midyat'taki kültürel çeşitliliğin oluşturduğu geleneksel konut biriminin korunabilmesi için mimari ve sosyal yapının birlikte korunması gerekliliği hipotezini kanıtlamaktadır. Midyat'ta yapılacak koruma projelerinde sosyal yapıyı oluşturan kullanıcılar ile birlikte koruma gerçekleştirilmeli, kültürel çeşitliliğin ve mimari fonksiyonların sürekliliği sağlanmalıdır.

6. KAYNAKLAR

1. Asatekin, G. (1993) Tarihsel Çevre Korumanın Kuramsal Çerçevesi, *Tarihsel Çevre ve Sorunları Sempozyumu*, Ankara Üniversitesi Çevre Sorunları Araştırma ve Uygulama Merkezi, Ankara.
2. Asatekin, G. (1994) The Role of the Inhabitant in Conservation A Proposals for the Evaluation of Traditional Residential Architecture in Anatolia, Yayınlanmamış Doktora Tezi, ODTÜ Fen Bilimleri Enstitüsü, Ankara, 42-43, 47, 56, 294-306.
3. Bilge, Y. (2001) *Geçmişten Günümüze Süryaniler*, Zvi-Geyik, İstanbul, 117-124, 104, 61, 111, 112-113.
4. Dalkılıç, N. (2004) Midyat İlçesi'ndeki Kültürel Zenginliğin Oluşturduğu Geleneksel Mekansal Dizgenin Korunması İçin Bir Yöntem Araştırması, Yayınlanmamış Doktora Tezi, Gazi Üniversitesi Fen Bilimleri Enstitüsü, Ankara, 1-396.
5. Dalkılıç, N. ve Aksulu I. (2004) Midyat Geleneksel Kent Dokusu ve Evleri Üzerine Bir İnceleme, *Gazi Üniversitesi Mühendislik Mimarlık Fakültesi Dergisi*, 19(3).
6. Gültekin, N. ve Özcan, Z. (1997) *Development in Cultural Continuity*, Culture and Space in the Home Environment, Critical Evaluations/New Paradigms", İstanbul, 245-249.
7. Hollerweger, H. (1999) *Turabdin, Lebendiges Kulturerbe, Living Cultural Heritage*, *Canlı Kültür Mirası*, 95, 96, 95.
8. Kağıtçıbaşı, Ç. (2000) *Kültürel Psikoloji, Kültür Bağlamında İnsan ve Aile*, Evrim Yayınları, İstanbul.
9. Özmen, A. (2005) Mardin'in Etno-Kültürel Yapısı Üzerinde Bir Deneme, Kültürün Sınır(sızlığı), Taşın Belleği Mardin, Yapı Kredi Yayınları.

Makale 08.02.2007 tarihinde alınmış, 17.03.2008 tarihinde düzeltilmiş, 24.03.2008 tarihinde kabul edilmiştir. İletişim Yazarı: N. Dalkılıç (neslidal@dicle.edu.tr).