



Babul, Esra, “19. Yüzyıl Savunma Yapıları: Trabzon Tabyaları Üzerine Bir İnceleme”, *Karadeniz Araştırmaları Enstitüsü Dergisi*, 7/13, ss.215-247.
DOI: 10.31765/karen.1010617

Bu makale etik kurul izni ve/veya yasal/özel izin alınmasını gerektirmemektedir.

This article doesn't require ethical committee permission and/or legal/special permission.

* Araştırma Makalesi / Research Article

** Arş. Gör.,
Karadeniz Teknik Üniversitesi, Fen
Bilimleri Enstitüsü, Trabzon/TÜRKİYE
✉ mimar.esra@hotmail.com

ORCID : 0000-0003-4664-4656

Anahtar Kelimeler: Askeri Mimari, Savunma Yapısı, Tabya, Güzelhisar Tabyası, Trabzon

Keywords: Military Architectural, Defensive Structures, Bastion, Güzelhisar Bastion, Trabzon

19. YÜZYIL SAVUNMA YAPILARI: TRABZON TABYALARI ÜZERİNE BİR İNCELEME*

Esra BABUL**

Öz: Trabzon, tarih boyunca coğrafik-jeopolitik konumu ve doğal limanı ile stratejik ve önemini koruyan bir şehirdir. Deniz yoluyla Avrupa ve Rusya, kara yoluyla Anadolu'nun iç kesimleri ve Kafkasya-İran ticaretinin önemli bir durağı olan şehrin saldırı ve tehditler karşısında savunması önemli bir konu olmuştur. Dolayısıyla şehir, ateşli silahların icadıyla savunma mimarisinde yaşanan hızlı değişimden etkilenerek yeni bir tür olarak karşımıza çıkan tabyaların inşasına sahne olmuştur. Günümüzde Kalepark/Ganita olarak adlandırılan mevkiinin mevcut mekânsal organizasyonu Güzelhisar'ı ön plana çıkarmış ve askeri komuta ve idare merkezi olmasını sağlamıştır. Güzelhisar mevki ana tabya olmak üzere şehrin limanları ve sahillerinin özellikle aktif ticaretin yoğunlaştığı bölgelerin korunması ve muhafaza edilebilmesi için Çömlekçi ve Moloz tabyaları inşa edilmiştir. Şehrin en önemli temsil yapısı olan, ideolojik ve sembolik birçok anlam yüklenen Ayasofya Camii'nin konumunun şehir surlarından oldukça uzak bir mevkide yer alması denizden gelebilecek saldırı ve tehditler karşısında savunulmasını gerekli kılmıştır. Bu nedenle bir tabya da bu yapının önüne inşa edilmiştir.

Ayrıca bir diğer önemli tabya inşası Polathane Limanı'nda gerçekleştirilmiştir. Askeri ve ticari görev üstlenen liman özellikle 19. yüzyılda Trabzon'a denizden gelebilecek saldırılara karşı stratejik bir nokta olmuştur. Bu nedenle başta Rus saldırısı olmak üzere diğer tehlikelere karşı limanı savunma amacıyla Sargana ve Kireçhane tabyaları inşa edilmiştir.

Bu bağlamda çalışmada; Trabzon içinde bulunan tabyaları incelemekle birlikte tabyaların önemini vurgulamaktadır. Araştırmada T.C. Cumhurbaşkanlığı Devlet Arşivleri Başkanlığı-Osmanlı Arşivleri arşiv belgeleri yanında Fransız ve Osmanlı harita ve planlarından yararlanılmıştır. Tabyalar, yerleri, yapılan onarım ve tamiratlar, bütçeler, yeni inşa kararları ve mimarileri bağlamında arşiv belgeleri ışığında ele alınmıştır. Ayrıca çalışmada yapıların inşasında yaşanan ekonomik sorunlar, tabyaların konumundan kaynaklanan güvenlik sorunları, merkezi otorite tarafından inşa işleminin organizasyonu ve şehir yöneticilerine yardımcı olması amacıyla görevlendirilen mühendis tespiti yapılmıştır.

Geliş Tarihi / Received Date: 16.10.2021

Kabul Tarihi / Accepted Date: 26.11.2021

19TH CENTURY DEFENSIVE STRUCTURES: A REVIEW ON THE BASTIONS OF TRABZON

Abstract: Trabzon maintained its importance and strategy throughout history because of its geographical position and harbour. The defense of the city against attacks and threats has been an important issue since it is an important location of Silk Road trade, which serves as a gateway to Europe and Russia by sea and a passageway to the inner parts of Anatolia, Caucasus and Iran. The city has witnessed the construction of a bastion which has changed the military architecture with the invention of firearms and emerged as a new type of building. The spatial organization of the local, which is now Kalepark/Ganita, has brought the castle to the fore and it became the military committee and command center. Trabzon and Çömlekçi bastions were built to protect especially harbors, coasts and regions where is concentrated active trade, including the main bastion in Güzelhisar. Hagia Sophia, which is the most important structure of the city and has many ideological and symbolic meanings, is located quite far from the city walls so it had to be defended against the

attacks and dangers from the sea. For this reason, a bastion was built in front of Hagia Sophia. Also, another bastion was built in Polathane Harbour. Polathane Harbour, which was used in both commercial and military purposes, had been a strategic point especially in the 19th century as it was the first defence point in the sea against to Trabzon. So there were built Kireçhane and Sargana bastions due to Russian invasion to protect for harbour in the 19th century. Within the scope of the current study, a research was carried out regarding the bastions situated in Trabzon, and their importance was explained. This research employs archival material from Presidency of The Republic of Turkey Directorate of State Archives - Ottoman State Archives and Ottoman and French maps and plans. Bastions are discussed in the light of archive documents in the context of repairs and reconstructions, budgets, construction decisions and architectures. Some financial difficulties in the construction of the buildings, have security problems caused by the location of bastions and sent from the central authority in the organization of the construction works and assist the city administrators were determined in the study.

Giriş

Savunma, insanlığın var oluşundan itibaren tehlikelere karşı temel ihtiyaçlardan biri olmuştur. Bu nedenle ilk yerleşim yerleri güvenli ve savunulması kolay konumlarda tercih edilmiştir. Özellikle Ortaçağ boyunca yerleşmeler savunulması kolay kale ve hisar gibi sur ile çevrelenen sur içi bölgelerinde yoğunlaşmıştır. Başlangıçta saldırılara karşı savunulması kolay alanlara planlanan yerleşim yerleri sur sistemi ile çevrelenmiş, yüksek tesirli topların savaşlarda kullanımına kadar da bu surlar şehirlerin savunmasında en etkili yöntem olmuştur.¹ Ancak Yeniçağ 'da gerek sur içinde başlayan yaşamın özellikle ticari etkinlikler nedeniyle sur dışına taşması ve gerekse de ateşli silahlar ve savunma stratejilerinde yaşanan gelişmeler savunma sisteminde de yenilikleri beraberinde getirmiştir. Ateşli silahların gelişimi şehir yaşamının merkezini oluşturan kale ve sur içlerini barut ve topun kullanımıyla birlikte savunmasız bırakmış, savunma yapılarının temelini oluşturan sur sisteminin anlamını kaybetmesine neden olmuştur.² Bu durum 15. yüzyıldan itibaren tabya adı verilen savunma sistemini ortaya çıkarırken, özellikle 18. yüzyılın sonlarına doğru Batı dünyasında sanayi ve savaş teknolojilerinde yaşanan gelişmeler, top sistemlerinin güç ve menzil atışlarının gelişmesi tabya savunma sisteminin de gelişmesini sağlamıştır.³ Şehirlerin savunmasında ileri karakol vazifesi gören tabyalar, hareketli topların savaş alanında kullanımı nedeniyle top atışlarının etkisini en aza indirmek ve düşman askerlerini şehir merkezinden uzak tutan istihkâmlar olarak görev üstlenmişlerdir. Bu hususta tabyalar özellikle şehrin sınırlarını çevreleyen kale başta olmak üzere, önemli geçit ve yapıların stratejik noktalarına inşa edilmişlerdir.⁴

¹ Çam, 1993: 16.

² Keegan, 1995: 219.

³ Kantarcı, 1997: 10.

⁴ İnan, 2011: 3-4.

Avrupa'da Ortaçağ'dan itibaren şehirlerin savunmasında önemli görev alan tabyalar benzer ihtiyaç ve gereksinimlerden ötürü Osmanlı Devleti'nde de inşa edilmeye başlanmıştır.⁵ Osmanlı Devleti'nin 17. yüzyılın sonunda imzaladığı Karlofça Antlaşması önemli toprak kayıpları ile sonuçlanınca, savunmadan ziyade taarruza önem veren harp sisteminde değişiklik yapılması gerekliliğini ortaya çıkarmıştır. Özellikle 1806-1812, 1828-1829 ve 1855'te Rusların büyük ve düzenli ordularla gerçekleştirdiği saldırılar, 1826 yılında Yeniçeri Ordusu'nun kaldırılması, 1827'de Navarin Limanı'nda Osmanlı Donanması'nın yakılması gibi askeri alanda yaşanan gelişmeler ordunun hem kara hem de deniz istihkâmlarının savunma ve teknik donanım yönünden yetersiz kaldığını göstermiştir.⁶ Bu nedenle gelişen silah teknolojisine karşı yeni bir askeri mimari türün örneği olarak gelişen tabyaların inşası gündeme gelmiştir. Osmanlı'da tabyalı tahkimat sisteminin varlığı ilk kez 18. yüzyılda Çanakkale Boğazı'nda inşa edilen tabyalar⁷ ile başlarken, tabya inşası siyasi ve politik gelişmeler doğrultusunda özellikle Doğu sınırlarında, Balkanlar'da ve Trakya'da yoğun şekilde gerçekleştirilmiş ve 19. yüzyıl sonlarına doğru da zirve noktasına ulaşmıştır.⁸

18. yüzyıldan itibaren Osmanlı'nın karşısına önemli bir güç ve ciddi tehdit olarak çıkan Rusya, askeri alanda yeni tedbirlerin alınmasını zorunlu kılarken Karadeniz'in Anadolu sahillerinde yer alan Sinop ve Trabzon gibi kalelerle İstanbul'un Karadeniz sahilinde bulunan sur ve kalelerin tahkimatına önem verilmesini gerektirmiştir.⁹ Bu nedenle Osmanlı Devleti'nde Karadeniz bölgesi önemli tabya inşalarına sahne olmuştur. Karadeniz'deki tabya inşa süreci 18. yüzyılda Sultan I. Abdülhamid'in emriyle Samsun, Ordu, Giresun, Trabzon, Sinop, Kastamonu ve Rize'de bulunan kalelerin ıslah edilmesiyle başlayıp, Sinop, Samsun ve Trabzon'da tabya yapımı ile devam etmiştir.¹⁰

Doğu Karadeniz Bölgesi'nin stratejik konumunun sağladığı avantajlarla Trabzon kara ve deniz ticareti aracılığıyla çevresi ile geniş bir hinterlant oluştururken, korunaklı coğrafyası ve limanı ile doğal bir savunma üssü hüviyeti kazanmıştır. Şehir özellikle deniz yoluyla İstanbul üzerinden doğu ve kuzeye giden ticaret aksının, Gümüşhane ve Bayburt güzergâhıyla Anadolu'nun iç kesimleri ile kurulan ağın ve Erzurum-Van istikametinde Kafkasya ve İran ticaret yolunun başlangıç noktası olması sebebiyle bölgenin en önemli ve işlek limanlarından biri olmuştur.¹¹ Trabzon üzerinden gerçekleştirilen Avrupa-İran arasındaki ticaret, savaş zamanlarında dahi şehrin ekonomik olarak gelişip halkın sosyal refahını yükseltip, şehir sınırlarının önemli ölçüde büyümesini sağlarken güvenliğin sağlanması için önlemlerin takip edilmesini de zorunlu kılmıştır.¹² Ayrıca Trabzon, Osmanlı donanmasının Karadeniz'deki başlıca noktalarından biri olması nedeniyle savunma sistemlerinde ortaya çıkan gelişmelerin takip edilmesi gereken şehirlerin başında gelmiştir.¹³ Şehir özellikle Kafkaslar ve Balkanlar üzerinden gerçekleştirilen Osmanlı-Rus çekişmesi 1806-1812, 1828-1829 ve özellikle 1877-1878 yıllarında yaşanan savaşlarda ön plana çıkmıştır.¹⁴ Bu savaşlarda demiryolu ağının gelişmediği bölgelerde asker ve mühimmat sevkinde denizyolu taşımacılığı önem kazanırken, Trabzon üzerinden cephelere sevkiyat gerçekleştirilmiştir.¹⁵ İstanbul ve Samsun denizyoluyla Trabzon'a sevk edilen ikmal maddeleri, şehirdeki ambarlarda muhafaza edilerek buradan Cevizli, Hamsiköy,

⁵ Çınar, 2003: 9.

⁶ Ülkü, 2007: 257.

⁷ Ayrıntılı bilgi için bkz.; Acioğlu, Yusuf, (2016), Çanakkale Tabyaları, Sanat Tarihi Dergisi, 25/1, 1-57.

⁸ Ülkü, 2007: 248; Aşıroğlu, 1983: 10.

⁹ Fedakar, 2010: V.

¹⁰ Ülkü, 2012: 833.

¹¹ Çelik, 2001: 134-135.

¹² Turgay, 1994: 57; Kuruca, 2003: 5-6.

¹³ Besbelli, 1980: 6-9.

¹⁴ Yavuz, 2019: 3.

¹⁵ Besbelli, 1980: 72.

Zigana, Gümüşhane ve Bayburt üzerinden Erzurum'a gönderilmiştir.¹⁶ Bu süreçte askeri mühimmatın ve ikmalin temini ve cepheye sevki kadar tedarik edilen mühimmatın korunması ve muhafaza edilmesi de başlıca sorunlarından biri olmuştur. Bu nedenle Trabzon limanı üzerinden devam eden aktif ticaretin kesintiye uğramaması, askeri malzemelerin sevkiyatında güvenlik sorunlarının yaşanmaması, liman ve mühimmatın saklandığı depo ile ambarların güvenliği önem teşkil etmiştir. Güvenliğin sağlanabilmesi amacıyla 19. yüzyılın en önemli savunma aracı olarak kabul edilen tabyalar şehir savunmasında öne çıkan savunma yapıları olmuştur. Bu doğrultuda çalışma; Trabzon'un savunmasında görev alan ve stratejik noktalara inşa edilen Güzelhisar Tabyası, Moloz Tabyası, Çömlekçi Tabyası (Som Tabya-Telli Tabya), Ayasofya (Sotka Tabya) Tabyası ve Polathane Liman tabyaları olan Sargana Tabyası ve Kireçhane Tabyası'nı konu edinmektedir.

Trabzon tabyalarına ilişkin şimdye kadar yapılmış çalışmalardan yararlanılmakla birlikte, T.C. Cumhurbaşkanlığı Devlet Arşivleri Başkanlığı Osmanlı Arşivleri arşiv belgeleri ışığında açığa çıkan bilgiler tabyaların tarihsel ve mimari süreçlerinin yazılmasını daha olanaklı hale getirmiştir. Çalışmada, 19. yüzyılın başlarında şehrin sosyal, ekonomik ve politik ilişki diyalogunda inşası gerekli tabyaların, arşiv belgelerinden elde edilen bilgilerle önemi, yer seçimi, konumları, askeri alana hizmet eden yeni yapı inşaları, onarım ve tamiratlar, keşif bütçeleri, hakkındaki kararlar derlenerek tarihsel ve mimari süreçlerin ele alınması amaçlanmıştır.

1. Savunma Yapısı Olarak Tabyalar

İlk çağlardan günümüze vazgeçilmez bir ihtiyaç olan savunma gereksinimi, insanların ilkel aletler kullanarak kendilerini koruma süreciyle başlayıp, süreç içerisinde ateşli, teknolojik silahlar ve savunma yapılarının inşasıyla devam etmiştir. Yerleşik hayata geçişle yaşam alanlarının ve bölgelerinin güvenliğinde sürekliliğin önemli hale gelmesi, yapıların birbirine yakın veya bitişik inşası, yerleşim bölgelerinin etrafının sur ve hendeklerle çevrelenmesi ve gözetleme kulelerinin inşası gibi birtakım önlemleri beraberinde getirmiştir.¹⁷ Savunma duvarları ve sur olarak adlandırabileceğimiz yapılar uzun yıllar en önemli savunma yöntemi olarak kullanılmıştır. Savunma duvarlarına bitişik inşa edilen, görüş alanı esnekliği kazandıran kuleler, stratejik yol ve geçit gibi yerlerde topografya özelliklere uygun, uzun süreli kuşatmalara direnme imkânı sunan, yüksek ve kalın duvarlı sur sistemleri ile çevrelenmiş, ateş prensiplerine göre kule, burç ve mazgal sistemleri düzenlenerek tahkim edilmiş kaleler savunma sistemlerindeki önemli yapılardır.¹⁸ Ortaçağın sonlarına kadar stratejik önemi haiz yerleşim yerleri ve ulaşım güzergâhlarının savunulmasında ortak özelliklere sahip kale, sur, hisar ve palanka gibi savunma yapıları ön plana çıkarken, 13. yüzyılın sonlarından itibaren savaş teknikleri ve araçlarında yaşanan gelişmeler birtakım yenilikleri zorunlu kılmıştır. Mevcut savunma yapıları çeşitli eklerle daha dayanıklı hale getirilmeye çalışılırken, savaşlarda hareketli topların kullanılması ve ateşli ağır silahların ön plana çıkması savaş yöntemlerini etkilemiştir. Özellikle hareketli topların yüksek ve kalın sur duvarlarında yıkıcı etkiye sahip olması, savunma duvarlarına gelen saldırıları önlemek amacıyla yükseklik algısı azaltılmış, top ve tüfekte atış yapmaya imkân sunan "müstahkem mevki" olarak tanımlanan yeni bir savunma tekniğini ön plana çıkarmıştır.¹⁹ Gerek savaş stratejileri ve silahları gerekse de teknolojik değişimlerin hız kazandığı bu dönemde ortaçağ savunma sistemlerindeki hareketli top sistemlerine karşı duvar yüksekliğinin önemini kaybettiği yeni bir savunma yapısı ihtiyacı doğmuştur. Stratejik öneme sahip bir bölgeyi savunmak ve korumak amacıyla kısmen veya tamamı toprak altında, etrafı hendeklerle çevrili, açık veya yarı açık, karşı tarafa ateş etme imkânı sunan, taş ve toprak gibi malzemeler kullanılarak inşa edilen bu yapılara "tabya" adı verilmiştir.

¹⁶ Erler, 2012: 303; Sükan, 1985: 218.

¹⁷ Efeoğlu ve Eyüpgiller, 2021: 394.

¹⁸ Keeley, vd., 2007: 67; Eyice, 2001: 234; Hasol, 1975: 226.

¹⁹ Parker, 2014: 1.

Arapça tertip etme ve yerli yerine koyup hazırlama anlamı taşıyan ta'biye kelimesinden türeyen tabyayı askeri amaçlı teçhizatların depolandığı yer/bölge olarak tanımlamak mümkündür.²⁰ Eyice askeri mimarinin önemli bir yapı türü olarak ifade ettiği tabyayı korunma ve savunma amaçlı ön saflarda ileri taşan istihkâm çıkıntıları şeklinde tanımlamaktadır.²¹ Siperden dışarıya doğru taşan top mahalli veya istihkâm olarak tanımlanabilecek tabyalar; askeri, stratejik veya taktiksel açıdan önemli bir konuma yerleştirilen burç cephelerinin ilerisine konulan ve burçları örtme görevi yapmak üzere onlardan bir hendek ile ayrılmış bulunan tahkimli tesislerdir.²² Askeri bir arazide düşmana karşı tam bir tedbir ve nizam üzerine yerleştirilen, muharebe toplarının yeri, istihkâm parçası ve muvaffakiyet için kullanılan parçalar olan tabyalar sadece top siperinden ibaret olmayıp stratejik öneme sahip bir yeri koruma ve askerlerin savunması için yapılmış müstahkem yer ve yapı olarak da karşımıza çıkmaktadır.²³

14. yüzyılın sonlarına kadar saldırılara karşı önlem olarak hendek ve savunma mevziisi olarak görev yapan koruganlardan oluşan basit bir düzenlemeye sahip olan tabyalar, 15. yüzyılın ortalarından itibaren savaş taktikleri ve silah teknolojilerinde yaşanan gelişmelerle daha korunaklı ve planlı inşa edilen tahkimat sistemlerine dönüşmüştür. Özellikle 15. yüzyılda ateşli silahların ve hareketli topların kullanımıyla savunma duvarlarının etkisiz hale gelmesi, ortaçağ kale ve şehirlerinin etrafı uzun surlarla çevrili savunma hatları yerine alçak, kalın ve top atışlarına dayanıklı, yeni ve modern bir askeri mimari yapı türü olan tabyaları ön plana çıkarmıştır.²⁴ Ateşli silahlarla mücadeleye yönelik yeni savunma çaresi olarak üretilen ve toprak yığınlarından meydana gelen tabyalar ilk ve ortaçağ kalelerine işlevsel olarak benzeseler de mimari özellikleri ve yerleştirildikleri konum itibarıyla oldukça farklıdırlar. Kale ve hisar gibi savunma yapıları önemli ve stratejik yerlere inşa edilip etrafı surlarla çevrilen, sivil halkın ikamet ettiği, anıtsal ve heybetli mimari karakterleri ile şehirlerin en belirgin mimari öğeleri olurken kısmen toprağa gömülen gösterişten uzak tabyalar fark edilmesi ve görülmesi istenmeyen yapı türleri olmuştur.

Savunma mimarisinin önemli bir yapı türü olan tabyaların genel bir ifadeyle ana giriş kapısı, avlu, personelin dinlenmesi için yapılan topçu mevziileri ve beton bloklar, hendek, piyade siperleri ve karargâh birimlerinden oluştuğu söylenebilir.²⁵ Ana giriş kapısı tabyaya güvenli bir şekilde giriş çıkış olanağı sağlarken, avlu askerlerin eğitim ve barınmasına imkân sağlayan birimlerinin tümünü ya da bir bölümünü kapsayan kısımdır. Personelin dinlenmesi için yapılan topçu mevziileri ve beton bloklar, siper, hendek ve savunma hattının gerisinde, tabyanın büyüklüğüne göre tek katlı veya iki katlı olarak düzenlenen sosyal birimlerdir.²⁶ Hendek ve piyade siperleri tabyanın savunma ile ilgili önemli unsurlarını teşkil etmektedir. Gelebilecek müdahale ve saldırılara karşı tabyayı oluşturan yapı grubunu en dış hattan çevreleyerek açılan hendekler, arazi şartlarına bağlı olarak kimi boş bırakılıp veya suyla doldurulurken kimi zamanda mazgallı siperlerle güçlendirilmişlerdir.²⁷ Avcı çukuru veya siperleri olarak adlandırılan piyade siperleri ise topçu mevziileri önünde, içinde askerlerin barınmasına olanak sağlayacak şekilde düşman askerleri ve araçlarını durdurmak ve savunma hattı oluşturmak amacıyla inşa edilmiştir.²⁸ Tabya teşkilatının komuta merkezi olan karargâh diğer birimlerle ilişkili bir biçimde mutfak, hamam, fırın gibi servis ve hizmet birimleriyle birlikte kurgulanmıştır.²⁹

²⁰ Develioğlu, 1949: 1012; Kanar, 2009: 3292.

²¹ Eyice, 2001: 234.

²² 14. Mekanize Piyade Tugay Komutanlığı Broşürü, 1995: 2.

²³ Yeğin, vd., 1990: 928; Çam, 1993: 17.

²⁴ Arnold, 2003: 32.

²⁵ Genel Kurmay Başkanlığı Kara Kuvvetleri Komutanlığı, 2001: 180-181.

²⁶ Topdağı Yazıcı, 2018: 25.

²⁷ Yeler, 2005: 35; İnan, 2011: 28; Topdağı Yazıcı, 2018: 25.

²⁸ Yeler, 2005: 35.

²⁹ Topdağı Yazıcı, 2018: 14.

Tabyalar ile ilgili en erken örnekler incelendiğinde sadece siper ve mevzilerden meydana gelen tahkimatların varlığı dikkat çekerken zaman içerisinde inşa edilenler gelişim göstererek askerlerin gündelik ihtiyaçlarını ve gereksinimlerini karşılayacak servis mekânları içermeye başlamıştır. Tabyalarda sözü edilen birimler dışında savunmaya ve savunma birimlerine yardımcı askerlerin ve subayların barındığı kışla ve/veya koğuş, topçu ve pusu odaları, bölük ve tabur yapıları, askeri eğitim alanları, koğuşlara yakın konumlandırılan bonet³⁰ ve bir çeşit savunma mevziisi olarak görev yapan koruganlar gibi yardımcı mekânlar mevcuttur. Ayrıca hamam, mutfak, fırın, depo, çeşme, revir ve ahır gibi hizmet ve servis mekânları da yer almaktadır. Buradan hareketle tabyaları, geniş ölçüde alanı savunmaya ve gözetlemeye olanak sağlayan şehrin hâkim noktalarında inşa edilen bonet ve bu bonetlerin arasında açık top mevzileri ve avcı siperleri, siperlerin etrafını tümüyle çeviren hendek ve mahfuz mahalleri bulunduran, cephanelik, eğitim ve toplanma birimleri, depolama, nizamiye ve hazır kıta mahalleri, bölük tabur veya alay komutanı için özel yapılarla kuşatılma ihtimaline karşı kendine uzun süre yeterlilik sağlayabilecek donanımına sahip kapalı mevziler şeklinde tanımlamak mümkündür.³¹

Tabyanın planlaması ve savunma stratejilerinin oluşturulmasında en önemli etken konumdur.³² Bu doğrultuda tabyalar, arazinin topografik yapısıyla doğrudan ilişkilendirilen, hendek ve siperlerle güçlendirilen kaya tabyaları ve deniz tarafından gelebilecek saldırılara karşı hendek ve siper gibi savunma birimlerine ihtiyaç duymaksızın inşa edilen kıyı tabyaları olmak üzere iki gruba ayrılmaktadır.³³ Kara ve deniz kenarı olmak üzere temelde iki farklı topoğrafya üzerine inşa edilen tabyalar yerleştirildiği stratejik konum nedeniyle savunulması gereken bölgeye doğru yönlendirilmiştir. Kara tabyaları, arazi özellikleri ve savunma ihtiyacı göz önünde bulundurularak hendek veya toprak siperlerle korunaklı bir sistem gözetilerek planlanırken kıyı tabyaları denizden gelecek saldırıların karaya ulaşmadan önlenmesi amacıyla inşa edildiklerinden hendek gibi özelleştirilmiş kurgular olmadan planlanmıştır.

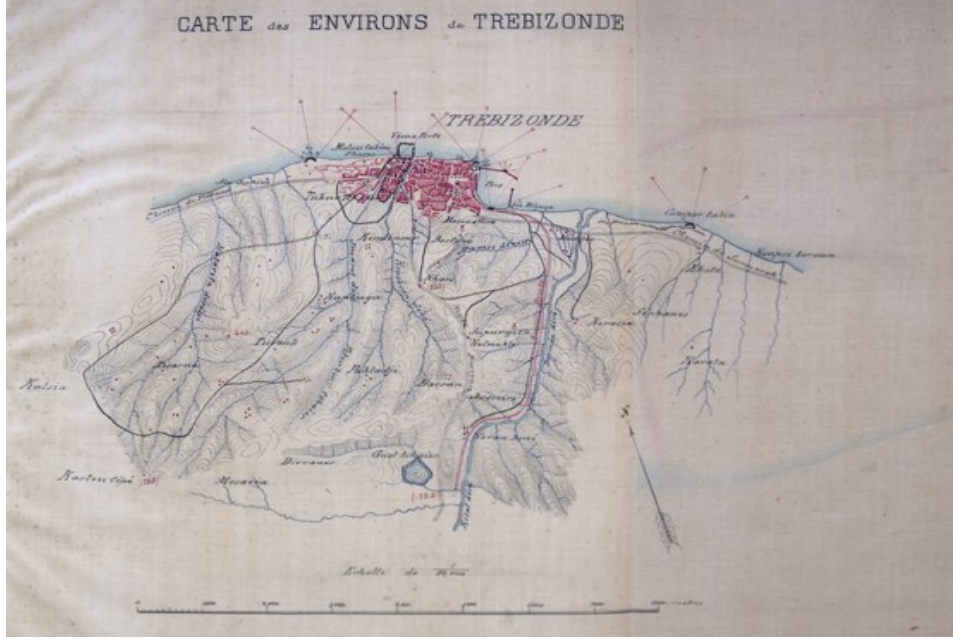
Kara ve kıyı tabyaları benzer işlev amacıyla inşa edilmiş olsalar da mimari karakter ve plan karakteristiği yönünden farklılık göstermektedirler. Kara tabyalarının en belirleyici unsurlarından ve savunma hattının ileri müdafaa öğelerinden hendek ve pusu odaları kıyı tabyalarında yer almamaktadır. Trabzon tabyaları konum ve mimari karakterleri incelendiğinde kıyı tabyaları şeklinde sınıflandırılabilir. Tabyalar kıyıya paralel, doğu-batı doğrultusunda inşa edilmişlerdir. Güzelhisar Tabyası denize ve limana hâkim bir tepe üzerinde konumlandırılırken, Moloz Tabyası, Çömlekçi Tabyası ve Ayasofya Tabyası denize oldukça yakın bir konuma yerleştirilmiştir. Kara tabyalarının aksine belirli bir plan tipolojisine sahip olmayan kıyı tabyalarında öncelikli amaç denizden gelebilecek saldırı ve tehditler karşısında özellikle gemileri çapraz ateş altına alabilmektir. Nitekim Trabzon tabyalarının yer seçimi toprakların menzilleri de göz önünde bulundurularak şehir için hayati önem taşıyan Çömlekçi Limanı ile Ayasofya Camii aksını kapsayan bütün kıyı şeridini çapraz ateş altına alabilecek şekilde konumlandırılmıştır.

³⁰ Bonnet: siper üstü çıkıntısı şeklinde tanımlanan bonet, genellikle küçük dikdörtgen biçiminde taş ve beton malzeme kullanılarak inşa edilmekte olup, önünde hem savunma ateşi açmaya hem de içeri giriş yapmayı sağlayan bir açıklık bulundurmaktadır. Saraç, 1976: 167; Ülkü, 2006: 46.

³¹ Karakoyunlu, 1971: 4, Kars 14. Mekanize Piyade Komutanlığı Broşürü, 1995: 2.

³² Keegan, 1995: 16-17.

³³ Yeler, 2013: 6; Topdağı Yazıcı, 2018: 17.

Resim 1. 1870 Dussaud Tarafından Hazırlanan Trabzon Tabyalarını Gösteren Şehir Haritası

Kaynak: Yılmaz, Özgür (2012), *Tanzimat Döneminde Trabzon*, 381.

2. Trabzon Tabyaları

İdari, siyasi, ekonomik ve toplumsal ilişki diyalektiğinde biçimlenen şehirler, değişen ihtiyaçlar nedeniyle sürekli dönüşüm halindedir. Bu dönüşümde savaşlar şehirlerin fiziksel görünümünü doğrudan etkileyen önemli olgulardan biridir. Trabzon, bulunduğu coğrafik ve jeopolitik konumu sayesinde bu tür dönüşümlerin takibinin derinlemesine yapılabileceği şehirlerden biri olarak öne çıkmaktadır. Şehir iki vadi arasında denizden itibaren yükselmeye başlayan düz bir sırt üzerine kurulmuştur. İlk yerleşimin kurulduğu alan topoğrafyanın sağlamış olduğu sur görevini üstlenen vadiler sayesinde doğal bir savunma mekanizmasına sahiptir. Güney'den Boztepe, kuzeyden ise deniz ile sınırlanan şehir hem sahip olduğu korunaklı konumu hem de doğal limanı ile ilk çağlardan itibaren farklı uygarlıklar için çekim merkezi olmuştur. Topografya ile paralel inşa edilerek şehrin fiziksel çeperlerini belirleyen surlar uzun yıllar boyunca varlığını devam ettirmesinde büyük rol oynamıştır. Trabzon ilk yerleşimden beri sahip olduğu doğal limanı ile hem kara hem de deniz yolu aracılığıyla çevresiyle geniş bir hinterland oluşturarak önemli bir ticaret merkezi haline gelmiştir. Şehir özellikle 14. yüzyılın başlarından itibaren en çok kullanılan ticaret yollarından olan Karadeniz'den Erzurum-Tebriz oradan da Orta Asya'ya uzanan İpek Yolu'nun kilit noktasında yer almıştır.³⁴ Trabzon limanı Anadolu içlerinden ve Doğu'dan İran ve Kafkasya'dan gelen ticari malların İstanbul ve Avrupa'ya sevk edildiği önemli limanlardan biri olarak ön plana çıkmıştır.³⁵

Coğrafi konumunun sağlamış olduğu avantaj ile Trabzon, Anadolu'nun iç kesimlerinden gelen ticari malların diğer şehirlere ulaştırılmasında önemli bir merkez olurken şehrin tehlike ve saldırılar karşısında savunulması her dönem önemli bir konu olmuştur. Yerleşim merkezi, topografyanın sağlamış olduğu avantaj ve dayanıklı surlar ile savunulması kolay hale gelirken, limanın hem doğu varoşunda şehir surlarından uzakta oluşu hem de gelişen savaş teknolojisinin sur savunma sisteminin etkisini azaltması nedeniyle limanı herhangi bir saldırı durumunda öncelikli hedef haline getirmiştir. Özellikle 18. yüzyılda Küçük Kaynarca Antlaşması ile Karadeniz'in uluslararası ticarete açılması ve akabinde Rusların Azak, Kırım ve Karadeniz'in farklı

³⁴ Bostan, 2002: 304; Lybyer, 1987: 143.

³⁵ Tezcan, 2002: 74; Öztürk, 2005: 299.

limanlarında tesis etkileri donanmalarla Sinop, Samsun ve Trabzon gibi güney limanlarına yapılan akınlarda kıyıların saldırılardan ve baskınlardan korunmasını gerektirmiştir.³⁶ Şehrin savunma konusundaki en önemli eksikliği Rusya'nın 1711 Prut Savaşı ile başlattığı ardından 1736-39 ve 1787-92 savaşlarıyla devam eden özellikle 19. yüzyılın başlarında 1806-12, 1828-29 ve 1855'te şiddetini arttıran Osmanlı-Rus savaşlarında yaşanmıştır.³⁷

Resim 2. 1877'de Hazırlanan Doğu'daki Savaşın Detaylandırılmış Bir Haritası



Kaynak: *The Chicago Daily Tribune*, 1 Mayıs 1877, 1.

Rus tehditinde yaşanan en belirgin gelişmeler 1806, 1807 ve 1810'da Rus gemilerin şehrin kıyılarını bombalaması ile gerçekleştirmiştir.³⁸ 1806 yılında Sivastopol deniz üssünden Trabzon önlerine gönderilen iki müfreze şehri bombalamış ardından Ruslar Kafkasya cephesinde hareketliliği arttırarak Karadeniz sahillerindeki saldırılarına hız vermişlerdir.³⁹ 2 Şubat 1807'de Rus gemileri Trabzon açıklarına ardından da Polathane'ye açıklarına giderek ticaret gemilerine saldırı planlamış, 16 Şubat 1807'de Polathane kıyıları iki saat boyunca top ateşine tutulmuş, 19 Haziran'da Yoros Burnu arkasından limana gelen gemiler atış yapmış, 23 Haziran'da ise donanma Çömlekçi Limanı'na demirleyerek şehri bombalayıp tahrip etmişlerdir.⁴⁰ Benzer şekilde 1810'da şehri ele geçirmek için üst üste saldırı gerçekleştiren Rusların istenilen sonuçları elde edememesi üzerine Rus Çarı Trabzon'da bir hareket üssü oluşturulması, Trabzon'dan Poti'ye kadar olan kıyıların tümünde hâkimiyet kurulması ve şehirde yaşayan Rumların Osmanlı idaresine karşı isyan etmelerinin sağlanmasını istenmiştir.⁴¹ Trabzon'un bu savaşlarda askeri mühimmat ve ikmal sevkiyatında önemli bir üs konumunda olması ve bombardımanda şehrin ve halkın zarar görmesi kıyıların korunması ve muhafazasını önemli bir sorun haline dönüştürmüştür. Bu nedenle ticari faaliyetleri ve cephelere gönderilecek askeri mühimmatın sevkiyatında ön plana çıkan kale dışında yer alan liman ve sahil şeridinin düşman tarafından gelebilecek saldırılara karşı savunmayı daha etkili hale getirmek için tabyalı tahkimat sistemlerinin inşası önem kazanmıştır.

³⁶ Yılmaz, 2019: 462-463.

³⁷ Özcan, 2011: 195.

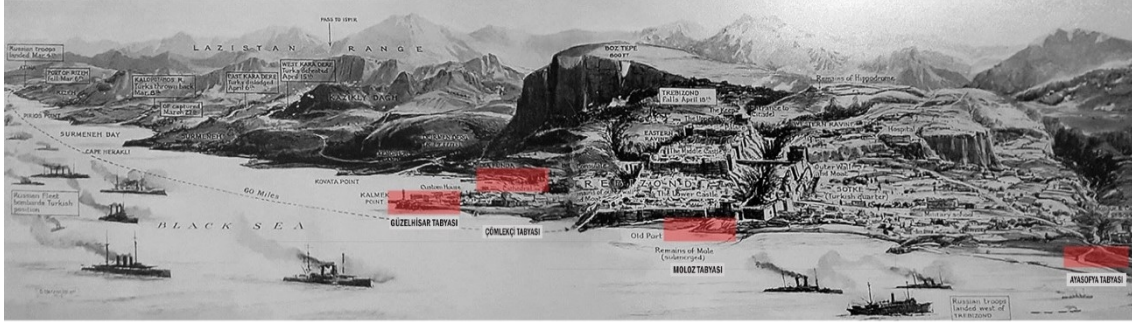
³⁸ Rottiers, 1829: 223.

³⁹ Bilgin, 2002: 320.

⁴⁰ Yılmaz, 2019: 476

⁴¹ Bilgin, 2002: 320.

Resim 3. Rus Donanmasının Trabzon'a Girişini Anlatan Bir İllüstrasyon



Kaynak: *The Sphere: An Illustrated Newspaper for the Home*, 29 Nisan 1916, 7.

Nitekim Başbakanlık Osmanlı arşivinde yer alan Hicri 17 Cemaziyülevvel 1233/Miladi 25 Mart 1818 tarihli Gönye Kalesi dizdarı Hüseyin tarafından Trabzon Valisi Hüsrev Paşa'ya gönderilen belge yeni savunma sistemlerinin inşasının gerekliliğini açıkça ortaya koymaktadır.⁴² Belgede Kale Dizdarı Hüseyin Efendi Gönye Kalesi'nde mühimmattan başka korunacak bir şeyin olmadığını, kalenin muhafazası için tayin edilen neferlerin bir süredir mukâtaa⁴³ tarafından karşılanan maaşlarının ödenmediğini bu nedenle asker ocaklıklarının tanzimi ve neferlerin düzeni konusunda sıkıntı yaşandığını aktarmıştır. Uzun yıllardır ikametgâh olarak kullanılmayan kalede yalnızca üç hanenin bulunduğunu, kaleye en yakın yerleşim yerinin yarım saatlik mesafede olduğu bu nedenle neferlerin şikâyet edip düzensizlik çıkardığı anlaşılmaktadır. Kalede yaşanan düzensizlik nedeniyle Gönye gümrüğüne rağbetin de azaldığını belirten kale dizdarı Asitane-i Aliye'den kaleye gönderilen mühimmatın korunması ve muhafaza edilebilmesi için malzemeleri Trabzon Kalesine sevk etmiştir. Gerek askeri mühimmatın Trabzon kalesinde korunması gerekse limanın saldırıya açık konumu Trabzon Valisi Hüsrev Paşa'yı harekete geçirmiştir. Paşa, Sultana yazdığı resmi yazıda limanın Trabzon Kalesi surları önünde yer almadığına ve limana nazır herhangi bir topun gerekli konumda bulunmayışına dikkat çekmiştir. Özellikle padişaha ait donanma sefere çıktığı zaman düşman donanmasının hiçbir direnç ile karşılaşmaksızın kıyı mahallelerini top ateşine tuttuğunu ve şehri zulme uğratarak büyük hasar ve zarar verdiğini aktarmıştır. Bu nedenle deniz tarafından limana yaklaşan herhangi bir tehlike ve saldırı durumunda güçsüz ve zayıf bir durumda kalmamak için şehrin ileri gelenleri ve eşrafı ile müzakere edilmiş ve önlem alınması gerektiği anlaşılmıştır. Bu hususta oldukça yüksek, denize yakın ve limana nazır bir konumda yer alan Üçüncüoğlu mevkiine yerleştirilecek topların ve kâgir tabya inşasının şehrin koruması için zaruri görülen bir inşa olduğu konusunda fikir birliğine varılmıştır. Ayrıca Hüsrev Paşa Trabzon'un batı tarafında üç saatlik mesafede oldukça büyük bir limana sahip olan Polathane kasabasından da bahsetmiştir. Muharebe zamanında deniz donanmasının Polathane Limanı'na demirleyerek askerin karaya ihraç edildiği nokta olduğunu vurgulamıştır. Her ne kadar zırhlı bir savaş gemisinin limandan uzaklaştırılmış olsa da limanın deniz tarafından emniyette olması ve gemilerin savunulabilmesi için burada da bir tabyanın inşasının gerektiğini belirtmiştir. Yine T.C. Cumhurbaşkanlığı Devlet Arşivleri Başkanlığı Osmanlı Arşivleri'nde Hatt-ı Hümayun (HAT) Hicri 29 Zilhicce 1234/Miladi 19 Ekim 1819 tarihli belgede Trabzon Limanı'nın saldırı ve tehlikeler karışığında savunması hususundaki eksiklikler şu şekilde belirtilmiştir:⁴⁴

... Trabzon limanı Trabzon kal'ası pişgâhında olmayarak kal'a topları limana nâzır olmadığından esnâ-yı seferde a'dâ donanmasının hasâreti vukû'una binâen bundan sonra a'dâ tarafından liman-

⁴² BOA, C.AS, 198: 8503. 02 Safer 1234 [01 Aralık 1818].

⁴³ Mukâtaa: eskiden devlete ait bir gelir veya araziye kira karşılığında veya başkasına satmamak şartıyla geçici mülk olarak bir kimseye devretme, kesime verme.

⁴⁴ BOA, HAT, 593: 29075. 29 Zilhicce 1234 [19 Ekim 1819].

ı mezkûra tekarrûbe mecâl kalmamak için Trabzon varoşunda limana nâzır olan Üçüncüoğlu mahalli dedikleri mürtefi' mevki'a birkaç kebîrce toplu bir kârgîr tabya inşâsı ve Trabzon'un cânib-i yesârında üç saat mesâfesi olan Polatna kasabası limanının dahi lede'l-iktizâ süfün-i a'dâdan muhâresesiçün mahall-i mezkûra dahi bir tabya inşâ olunması fevâid-i kesîreyi müceb olacağı beyanıyla ... işbu tahrîri vechile mahâll-i mezkûreye kal'a ve tabyalar inşâsı vakt ü hâle göre vâcibâtdan ve Devlet-i Aliyyenin umûr-ı dâhiliyesinden olmak cihetiyle bir gûne mahzûr olmadığı vâzihâtdan olduğu beyân ve evvel emirde keyfiyet hâkpây-ı hümâyûn-ı şâhâneye arz ve istizân olunup ol vechile tanzîm ve inşâları muvâfık-ı irâde-i seniyye-i mülûkâne buyrulur ise âna göre mahallerinin bi'l-mu'âyene keşf ve tersîm ve mikdâr-ı mesârifleri dahi tahmîn ve terkîm olunarak ba'dehu inşâlarına mübâderet olunmak için müşârun ileyhin inhâsı vechile tîz elden Dersa'âdetden birer nefer mühendis ve mi'mâr halifeleri ta'yîn ve izâm olunması ...

Trabzon Valisi Hüsrev Paşa'nın Mart ayındaki talebine Hicri 8 Muharrem/Miladi 7 Kasım 1818'de cevap verilmiştir.⁴⁵ Paşa'nın isteği dikkate alınarak mühendislik işleri gerektiren tabyaların inşası için bir mühendis ve mimar görevlendirilmesine karar verilmiştir. Ayrıca tabyaların inşası için uygun mahallerin belirlenmesi ve tertip edilmesi, haritalarının çıkarılması, inşası gerekli görülen tabyaların bütçelerinin ve sürelerinin hesaplanarak tabyaların tanzim edilmesine karar verilmiştir. Trabzon Valisi Hüsrev Paşa'nın talebi üzerine alınan kararda Üçüncüoğlu mevkii ve Polathane limanında inşası uygun görülen tabyaların bütçe ve zaman tespitin belirlenmesi için Mimar Selim Şakir tayin edilmiştir. Ayrıca Trabzon Valisi Hüsrev Paşa'ya yardımcı olması için mühendis-i hümayunun yapı sınıfı halifelerinden Mehmed Tahir Efendi görevlendirilmiştir. Yapılan inceleme sonucunda Üçüncüoğlu Konağı adıyla anılan mevkii'nin mürtefi (yüksek) ve limana nazır konumu sebebiyle buraya inşa edilecek tabyanın yerleştirilecek topların denizden gelebilecek saldırılarda önemli bir savunma aracı olacağı ve şehrin muhafaza altına alınacağı belirtilmiştir. Benzer biçimde Polathane limanında da inşa edilecek tabyanın savunmada önemli görev üstleneceği aktarılmıştır.

Bâb-ı Defterî Başmuhasebe Kalemi Bina Emîni Defterleri'nde (D.BŞM.BNE.d.) yer alan tarihi belirsiz bir belge de benzer şekilde tabyaların mahalleri ve inşası için görevlendirilen memurları şu şekilde bildirmektedir:⁴⁶

... Faş kal'ası nehrine duhûl ederken sağ cânibinde bir tabya ve Çürüksu nâm mahalde münâsib yerde on sekiz toplu bir sağır kal'a ve Batum limanı üzerinde sekiz toplu bir tabya ve derûn-ı Trabzon'da Üçüncüoğlu konağı arsasında deryaya nâzır bir tabya ve üç saat mesâfe Polathâne limanını muhâfız Sargana burnu ta'bîr olunur mahalde ve Kireçhane burnunda birer tabya inşâsiçün hâlâ vâlî-i vâlâ-şân-ı eyâlet-i Trabzon ve muhâfız-ı kal'a-i Faş ve mutasarrıf-ı livâ-i Gönve devletlü Mehmed Hüsrev Paşa hazretlerine ve bu fakîre hitâben mevâdd-ı mezbûrenin keşfine ta'yîn buyrulan hâssa mi'mârî hulefâsından Selim Şakir Efendi kulları ve mühendishâne-i hümâyûndan sınıf-ı sâni olan Mehmed Tahir Efendi kulları yedleriyle sahife-i şeref-bahş-ı sudûr buyrulan iki kıt'a emr-i âli mücebince me'mûrîn kulları vezîr-i müşârun ileyh taraflarından ta'yîn buyrulan mübâşirleriyle mahâll-i mezbûre üzerlerine varup yegân yegân resmlerini ihrâc ve keşf ve mesâha birle takdîm olunan mümzâ defteridir...

Yapılan keşif ve incelemeler neticesinde Güzelhisar mevkii ve Polathane limanında inşa edilecek tabyaların yanı sıra Trabzon sahilinde gerekli görülen mahallere de tabya inşasına karar verildiği anlaşılmaktadır. Ayrıca Hicri 12 Cemaziyülevvel 1264 Miladi 16 Nisan 1848 tarihli arşiv belgesinde Üçüncüoğlu Ömer Paşa Sarayı'nın bahçesinde Hicri 1234/Miladi 1818'den beri tabyaların mevcut olduğu ve sarayın bu hal üzerine kullanıldığı belirtilmiştir.⁴⁷ Buradan hareketle tabya inşa çalışmalarının 1818 yılında başladığını çıkarmakla birlikte çalışmaların ne zaman bitmiş olduğu ile ilgili kesin bir yargıya varılamamaktadır. Ancak Osmanlı arşivlerinde yer alan iki Hatt-ı Hümayun belgesi fikir yürütmeye olanak sağlamaktadır. Belgelerden ilki Hicri 4 Rebiyülâhır 1240/Miladi 1 Aralık 1824 tarihli Trabzon Valisi Hasan Paşa tarafından

⁴⁵ BOA, C.AS, 198: 8503. 02 Safer 1234 [01 Aralık 1818].

⁴⁶ BOA, D..BŞM.BNE.d., 16229.

⁴⁷ BOA, C.EV, 580: 29283. 12 Cemaziyülevvel 1264 [16 Nisan 1818].

gönderilmiş olup Trabzon Kalesi'nin önleri, Çömlekçi Limanı ve Polathane Limanı'nın muhafazası için Mühendis Salih Efendi'nin kontrolünde inşa ettirilen tabyalarda top ihtiyacı olduğundan bahsedilmektedir.⁴⁸ İkinci belge ise Hicri 25 Zilhicce 1243/Miladi 14 Aralık 1827 de yine Trabzon valisi tarafından kapı kethüdasına tabyalar hakkında bilgi veren bir belgedir.⁴⁹ Belgede padişah tarafından tahsis edilen bütçeyle Trabzon sahilinde Güzelhisar adıyla tabir olunan Üçüncüoğlu Sarayına, Moloz mevkiinde kale surlarının ön tarafına ve bazı muktezi mahallere sağlam, müstahkem ve kaleye benzeyen tabyaların inşalarından bahsedilmektedir. İnşası biten tabyaların silahlı kuvvetlerin silah ve cephane dışında kalan yiyecek ve giyecek gibi çeşitli ihtiyaçlarının depolanmasına da olanak sağlayacak şekilde sağlamlık ve dayanıklılık hususlarına özen gösterildiği ifade edilmektedir. Buradan hareketle tabyaların inşasının sona erdiği ve askeri ihtiyaçlar dâhilinde kullanıldığı anlaşılmaktadır.

Resim 4. Trabzon Tabyaları



Kaynak: The Monticellonian, 22 Haziran 1916, s. 2

Trabzon tabyaları ile ilgili en erken bilgiye Eynallı tarafından transkript edilen Hicri 1205-1206/Miladi 1790-1791 tarihli 1914/127 numaralı Trabzon Şer'iyye Sicil defterinde rastlanmaktadır.⁵⁰ Hicri 17 Cemaziyülevvel 1205/Miladi 22 Ocak 1791 tarihli kayıt Trabzon Kalesi'nde bulunan topların sayımına yönelik olmakla birlikte topların buldukları mahaller ile ilgili de bilgi muhteva etmektedir. Belge;

- Debbaghane Tabyası'nda 4 adet top
- Osman Bey Tabyası'nda 2 adet top
- Moloz Tabyası'nda 2 adet top
- Üçüncüoğlu Sarayı'nda 2 adet top
- Ayasofya'da 2 adet top
- Polathane'de 1 adet top

olmak üzere şehirdeki toplar hakkında malumat vermektedir. Sicil kaydında her ne kadar "tabya" ifadesi kullanılmış olsa da Trabzon Valisi Hasan Paşa tarafından talepte bulunulup şehre tabya inşası için bir mimar ve mühendis gönderilene kadar mevcut tahkimatların dönemin inşa usullerine göre inşa edildiğini söylemek güçtür. Nitekim şehrin 17. yüzyıldan itibaren

⁴⁸ BOA, HAT, 1041: 43066. 04 Rebiyülahir 1240 [01 Aralık 1824].

⁴⁹ BOA, HAT, 598: 29329. 25 Zilhicce 1243 [14 Aralık 1827].

⁵⁰ Eynallı, 2002: 299-300

denizden gelen saldırılar karşısında savunmasız kaldığı, yüzyılın ortalarında Kazakların yaptığı akınlar sonucunda kıyıların tahrip edildiği bilinmektedir.⁵¹ Benzer şekilde 19. yüzyılın başlarında da Rus savaş gemileri şehrin doğusunda yer alan Çömlekçi Limanı ile batındaki Polathane Limanı'nı top atışına tutmuş ve şehre büyük zararlar vermiştir.⁵² Bu saldırılar karşısında Çömlekçi Limanı Üçüncüzâde Ömer Paşa Sarayı/Güzelhisar'ın bahçesine yerleştirilen iki toplu, Polathane Limanı ise kıyıya yerleştirilen toplardan yapılan ateşler ile savunulmaya çalışılmıştır. Rus donanmasının 1807 yılında 2 Şubat, 16 Şubat, 19 Haziran ve 23 Haziran'da Çömlekçi Limanı'na ve 1810'da Akçaabat'ın Sargana mevkiinde gerçekleştirdikleri saldırılara kıyıda 3-5 top atışı ile karşılık verilmiştir.⁵³ Nitekim tabyalar inşa edilene kadar şehrin savunmasında on parça küçük kalibreli ve yetersiz donanıma sahip toplar görev üstlenmiştir.⁵⁴ Bu nedenle kayıta geçen tabyaların mimari usul ve kaidelere uygun şekilde 1818 yılında inşa edildiğini söylemek mümkündür.

19. yüzyıl Osmanlı yönetiminin bir yandan birçok cephede mücadele verdiği diğer yandan da toplumsal, ekonomik ve siyasi alanda yeni düzenlemelerin ve reformların gerçekleştiği bir dönem temsil etmektedir. Bu dönem özellikle orduda çeşitli örgütlenme ve savunma sistemlerinin inşalarını ön plana çıkarmıştır. Değişen silah ve şehir savunmalarındaki eksiklikler modern silah, donanım ve yeni istihkâmların inşası ile giderilmeye çalışılmıştır. Bu hususta Karadeniz sahilindeki önemli liman şehirlerinden biri olan Trabzon'un da 1818'de Vali Hasan Paşa tarafından merkezi otoriteye iletilen ve özellikle denizden gelebilecek saldırılara karşı şehrin stratejik açıdan önemli mevkiilerine dönemin savaş tekniklerine uygun tabyalar inşa edilerek şehrin muhafazasına çalışılmıştır. Yeni inşa edilen tahkimatlar bir yandan şehrin savunmasında görev alırken diğer yandan da askeri teçhizat ve malzemelerin doğu cephelerine ulaştırılmasında merkezi üs görevini üstlenmiştir. Bu nedenle herhangi bir saldırıda savunma hattının geçilmeyecek halde olması ve askeri bölgelere gönderilecek mühimmat ve erzakın korunması ve saklanması için savunma tahkimatlarının bakım ve onarımlarına özen gösterilmesi gerekmiştir. Nitekim Hicri 25 Recep 1253/Miladi 25 Ekim 1837 tarihli arşiv belgesi bu durumu açıkça ortaya koymaktadır.⁵⁵ Belgede Trabzon ve civarındaki top ve mühimmatın tanzimi için müceddeden inşaları gerekli görülen tabyaların gözden geçirilmesi, yerleri ve durumlarının tespiti ve haritalarının çizimi için Tophane-i Amire Piyade İkinci Alayı Miralay Besim Bey ve maiyetinde Mekteb-i Harbiye mansûre sınıfı yapı mühendislerinden Mehmet Raşid Efendi görevlendirilmiştir. Trabzon ve civarındaki top ve mühimmatın tanzimi için müceddeden inşaları gerekli görülen tabyaların gözden geçirilmesi, yerleri ve durumlarının tespiti ve haritalarının çizimi için Tophane-i amire piyade ikinci alayının miralayı Besim Bey ve maiyetinde mekteb-i harbiye mansûre sınıfı yapı mühendislerinden Mehmet Raşid Efendi görevlendirilmiştir. Bunun üzerine Miralay Besim Bey ve Mühendis Mehmed Raşid Efendi Trabzon ve civarındaki sahillerde incelemede bulunmuşlardır. Yapılan incelemede özellikle sahil kesiminde inşası gerekli görülen mahal ve mevki belirlenmiştir. Ayrıca mevcut tabyalardan ihtiyaç duyulanların yeniden inşası uygun görülmüştür. Bu hususta 21 adet tabya, 7 adet cephaneye ve 16 adet çit tabya inşası öngörülmüştür. 7 cephanenin tümü ve tabyalardan 5 tanesinin kâgir sistem ile inşa edilmesi belirtilirken çit tabyaların taş malzeme kullanılmaksızın yapılması gerekliliği vurgulanmıştır. Trabzon'da inşası uygun bulunan tabya ve cephanelerden iki tanesinin inşası masrafları padişah eliyle karşılanırken bir kısmı da şehrin ileri gelen ağa, ayan ve idarecileri tarafından ödenmiştir. Arşiv belgesi hem inşa edilecek tabyaların mahal, malzeme ve adetleri

⁵¹ Rottiers, 1829: 223.

⁵² Yılmaz, 2019: 462-463

⁵³ Bilgin, 2002: 313-326; Yılmaz, 2019: 462-463

⁵⁴ Yılmaz, 2019: 462-463

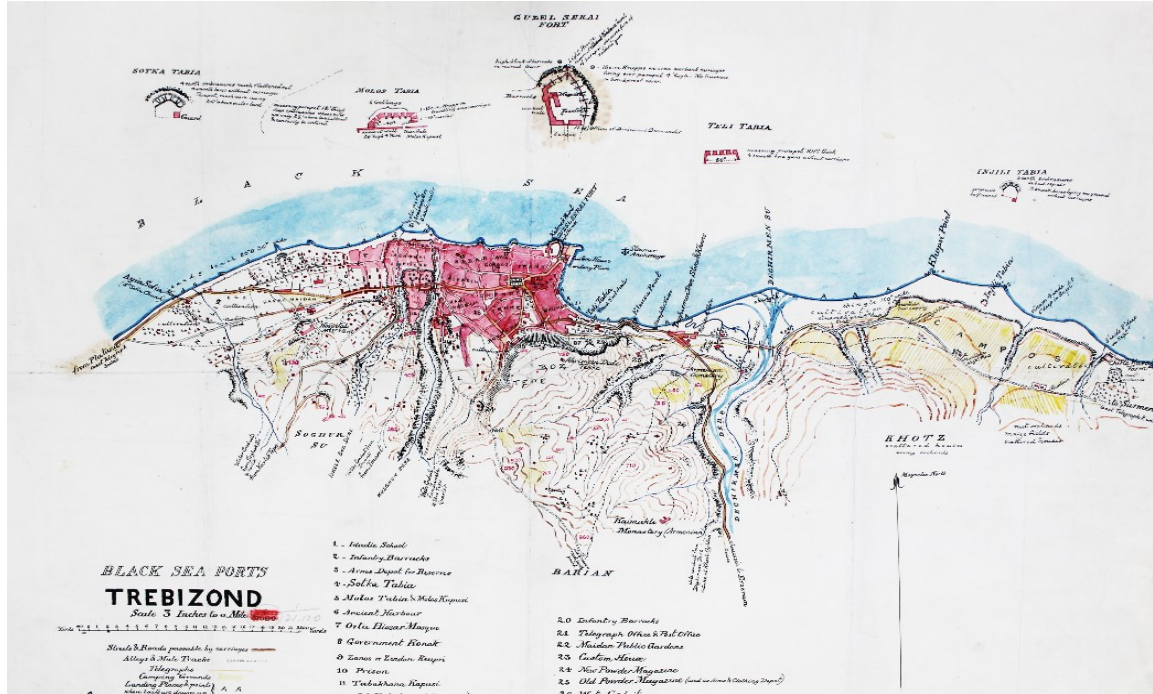
⁵⁵ BOA, D..BŞM.BNE.d., 16475. 25 Recep 1253 [25 Ekim 1837].

ile ilgili hem de inşa masraflarının kim tarafından karşılanacağı ile ilgili detaylı bilgiler aktarmaktadır. Belgede Trabzon sahilinde ve civarında müceddeden⁵⁶ inşası gereken taş ve çit tabyalar şu şekilde sıralanmıştır listelenmiştir:

- Trabzon'da padişah tarafından müceddeden inşa ve imar edilen 2 adet kâgir taş tabya
- Moloz mevkiinde kale önünde müceddeden 1 adet kâgir tabya
- Güzelhisar mevkiinde müceddeden 1 adet kâgir tabya
- Mîr-i mîrân-kiram (beylerbeyi) Şatırzâde Osman Paşa marifetiyle Boztepe mevkiinde 1 adet çit tabya
- Dergâh-ı âli kapıcıbaşlarından Trabzon Âyanı Falcızâde Osman Bey marifetiyle Ayasofya semtinde İncirlik mahallinde muktezi (gerekli, şart) 1 adet çit tabya
- Mîr-i mîrân-kiram (beylerbeyi) Karahisar Mütessellimi Ahmed Paşa marifetiyle Polathane kasabası civarı ve sahil mevkiinde müceddeden inşası gerekli görülen bir adet kâgir taş tabya
- Kavak mevkiinde müceddeden kâgir 1 adet tabya
- Polathane kasabası limanında müceddeden kâgir 1 adet cephanelik
- Trabzon ağalarından Tonya Âyanı Hacı Salihzâde Ali Ağa marifetiyle Akçaabat mevkiinde müceddeden 1 adet kâgir tabya
- Polathane Âyanı Safazâde Mehmed Ağa marifetiyle Akçaabat kazasında çit tabyalar
- Akçaabat kazasında belirlenen mahallerde müceddeden 3 adet çit tabya

Belgeden Moloz surları önünde, Güzelhisar bahçesinde, Kavak meydanı civarında, Akçaabat sahili ve Polathane Limanı mevkiinde yapılan tabyaların taş malzeme kullanılarak yeniden inşa edildikleri veya onarım geçirdikleri, Boztepe ve Ayasofya'nın İncirlik semtinde ise ilk kez tabya inşasının gerçekleştiği anlaşılmaktadır.

Resim 5. 1898'de Francis Richard Maunsell Tarafından Hazırlanan Trabzon Şehir Haritası



Kaynak: Babul, Esra (2019), Trabzon'da Üçüncüzâde Ömer Paşa Sarayı: Kişi/Yer/Yapı Diyalogluğu, 106.

⁵⁶ Müceddeden kelimesi "yenilemek, yeni bir yol açmak" anlamına gelen tecdit kökünden türemiş olup "yeni olarak, yeniden, yeni baştan, tekrar" anlamını taşımaktadır. Devellioğlu ve Kılıçkanı, 1976: 273; Küflü, 1977: 317; Özön, 1988: 548; Sami, 2016: 1291; Gördün, 2011: 234

T.C. Cumhurbaşkanlığı Devlet Arşivleri Başkanlığı Osmanlı Arşiv belgeleri, Trabzon Şer'iyye Sicilleri, Trabzon Vilayet Salnameleri ve mevcut literatür değerlendirildiğinde şehirde 15 farklı tabya inşası tespit edilmiştir.

Tablo 1. Trabzon Tabyaları Listesi

No	Tabya Adı	Konum	İnşa Tarihi	Yeniden İnşa Tarihi
1.	Güzelhisar Tabyası	Kalepark/Ganita/Güzelhisar	1818	1837
2.	Moloz (Meloz) Tabyası	Kale surlarının önü	1818	1837
3.	Çömlekçi (Telli Tabya-Som Tabya) Tabyası	Çömlekçi Limanı mevki	1818	-
4.	Ayasofya Tabyası	Ayasofya Camii mevki	1818	1837
5.	Polathane Tabyası	Polathane Limanı mevki	1818	1837
6.	Akçaabat Tabyası	Sahil şeridi	1818	1837
7.	Boztepe Tabyası	Boztepe mevki	1837	-
8.	Kavak Tabyası	Kavak mevki	-	1837
9.	Faroz Tabyası	Faroz mevki	1837	-
10.	Tabakhane (Debbağhane) Tabyası	Tabakhane Camii mevki	-	-
11.	Osman Bey Tabyası	-	-	-
12.	Campos Tabyası	Değirmendere mevki	-	-
13.	Sargana Tabyası	Sargana Burnu mevki	1818	-
14.	Kireçhane Tabyası	Kireçhane Burnu mevki	1818	-
15.	Akçakale Tabyası	Akçaabat kazası Akçakale mevki	1818	-

Arşiv belgelerinden elde edilen bilgiler derlendiğinde inşa edilen tabyaları şu şekilde kısaca tanımlamak mümkündür.

- Güzelhisar Tabyası: Şehrin başlıca savunma noktalarından biri olan Güzelhisar mevki şehir limanına yakın konumu ve topografyasının sunduğu avantajla tabya inşasına en uygun yerlerdendir. 1818'de Hasan Paşa'nın talebi üzerine inşa ettirilen ve 1837-1883 yıllarında detaylı onarım gören tabya askerlerin eğitim, barınma, sosyal hizmet ve depolama ihtiyaçlarına imkân sunan birimleriyle şehrin merkez tabyası olarak görev yapmıştır.
- Moloz Tabyası: Arşiv belgelerinde Moloz veya Meloz şeklinde adlandırılan tabya 1818'de Hasan Paşa tarafından Moloz limanını korumak amacıyla kale surlarına bitişik inşa ettirilmiştir. Moloz Burcu mevkiinde inşa edilen tabya günümüzde varlığını halen devam ettirmektedir.
- Çömlekçi Tabyası (Som Tabya-Telli Tabya): Arşiv Belgelerinde Som Tabya/Telli Tabya olarak gördüğümüz bu tabya şehir haritalarından anlaşıldığı üzere Çömlekçi limanını koruyacak şekilde bugünkü limanın güney kesiminde kalan yerde inşa edilmiştir. 1902 Feruhan Bey bu tabyadan, doğu varoşunun sonunda yani limanın doğu sahilinde limanı ve şehri düşman gemilerine karşı koruyan Telli Tabya denilen bir tabya olarak bahsetmektedir. Dolayısıyla Hasan Pasa döneminde yapılan tabyalardan biri de budur.⁵⁷ Tabya, şehrin ana savunma hattını oluşturan önemli tahkimatlardan biri olarak ön plana çıkmıştır.
- Ayasofya Tabyası: Sotka Tabya şeklinde de adlandırılan tabya şehrin batı varoşunda ticari etkinliğin ve nüfus yoğunluğunun az olduğu Ayasofya Camii mevkiinde inşa edilmiştir. 1818'de Hasan Paşa'nın kıyı şeridinde savunma hattı oluşturmak amacıyla inşa ettirdiği

⁵⁷ Bijişkayan, 1998: 139; Yılmaz, 2012: 382.

tahkimatlardan biri olan tabya saldırı ve tehlikelere açık bir konumda yer alan Ayasofya Camii'ni koruma amacı taşımıştır.

- Polathane Tabyası: Karadeniz kıyı şeridinde aktif ticari bölgelerinden biri olarak ön plana çıkan Trabzon'un özellikle olumsuz hava koşullarında gemilerin demirlemesine olanak sağlayan Polathane Limanı'nın 19. yüzyılın başlarında Ruslar tarafından sıklıkla bombalanması limanın emniyeti ve güvenliği için savunma yapılarının inşasını gerektirmiştir. Bu nedenle Hasan Paşa tarafından 1818'de Akçaabat kazasının liman mevkiinde tabya inşası gerçekleştirilmiştir. Tabya arşiv belgelerinde Polathane/Pulathane/Pulatna ifadeleriyle tanımlanmıştır.
- Akçaabat Tabyası: şehrin batısında yer alan Akçaabat kazası İpekyolu güzergâhında önemli bir durak olup limanı ile ön plana çıkmıştır. Şehir merkezinde yer alan liman ve sahil şeridi gibi Akçaabat kazasının kıyı kesiminde de savunma hattı oluşturulması önemli bir konu olmuştur. Bu nedenle Trabzon Valisi Hasan Paşa tarafından 1818'de tabya inşası gerçekleştirilmiştir.⁵⁸ Ayrıca dönem şartlarının getirisi olarak 1837'de Tonya Âyanı Hacı Salihzâde Ali Ağa ve Polathane Âyanı Safazâde Mehmed Ağa marifetiyle kazanın belirli mahallerinde yoğun bir savunma tahkimatı inşası gerçekleştirildiği anlaşılmaktadır.⁵⁹
- Boztepe Tabyası: şehre hâkim bir tepe üzerinde Hicri, 1253/Miladi 1837 yılında Mîr-i mîrân-kiram Şatırzâde Osman Paşa'nın tahsis ettiği bütçeyle Boztepe mevkiinde inşa edilmiştir.⁶⁰
- Kavak Tabyası: 1879 Trabzon Vilayeti Salnamesinde zikredilen Kavak Tabyası ile ilgili en erken tarihli arşiv belgesi 1837'deki şehirde yeniden inşası ve onarımları yapılan tabyaların listesinin sunulduğu kayıttır.⁶¹ Belgede yer alan "... Kavak mevkilisinde müceddeden kâgir bir tabya" ifadesi dolayısıyla tabyanın bahsi geçen tarihten önce inşa edildiği anlaşılmaktadır. Ancak tabyanın Hicri 1205-1206/Miladi 1790-1791 tarihli 1914/127 numaralı Trabzon Şer'iyeye Sicil defterinde listelenen mevkiiler arasında olmayışı ve 1818 tarihli Hasan Paşa tarafından inşa ettirilen tabyalar arasında zikredilmeyişi nedeniyle inşa tarihi ile ilgili kesin bir sonuca ulaşılamamıştır.⁶²
- Faroz Mevkiindeki Tabya: Adını tam olarak belirleyemediğimiz bu tabya şehrin en batısında yer alan tabyadır ve konumu itibarı ile Faroz Mahallesi sınırları içinde görünmektedir. Bu tabyanın da adının Hasan Paşa'nın döneminde yapılan üç tabya arasında geçmediğine ve seyyahlarında bu dönemde böyle bir savunma yerinden bahsetmediğine göre bu tabyanın yüzyılın ikinci yarsında yapılan tabyalardan biri olduğu anlaşılmaktadır.⁶³
- Tabakhane Tabyası: Tabakhane Camii mevkiinde Eski Trabzon Müzeler Müdürü Arkeolog Nilgün Yılmaz tarafından gerçekleştirilen bir kurtarma kazısında ortaya çıkan tabyanın üzeri kapatılmıştır.⁶⁴ Osmanlı arşiv belgelerinde izi sürülemeyen ancak Hicri 1205-1206/Miladi 1790-1791 tarihli 1914/127 numaralı Trabzon Şer'iyeye Sicil defterinde Debbaghane Tabyası olarak bahsi geçen tabyanın Tabakhane Tabyası olması muhtemeldir. Tabyanın Hasan Paşa'nın inşa ettirdiği tabyalar arasında adının geçmemesi ve 1790-1791 tarihli sicil kaydında top yerleştirilen mevkiiler arasında yer alması nedeniyle 19. yüzyıl öncesinde inşa edilmiş olduğu kabul edilebilir.

⁵⁸ BOA, C.AS, 198: 8503. 02 Safer 1234 [01 Aralık 1818].

⁵⁹ BOA, D..BŞM.BNE.d., 16475. 25 Recep 1253 [25 Ekim 1837].

⁶⁰ BOA, D..BŞM.BNE.d., 16475. 25 Recep 1253 [25 Ekim 1837].

⁶¹ Emiroğlu, 1995: 295; BOA, D..BŞM.BNE.d., 16475. 25 Recep 1253 [25 Ekim 1837].

⁶² Eynallı, 2002: 299-300; BOA, C.AS, 198: 8503. 02 Safer 1234 [01 Aralık 1818].

⁶³ Yılmaz, 2012: 382.

⁶⁴ Ülkü, 2012: 834.

- Osman Bey Tabyası: 1790-91 tarihli sicil kaydında karşımıza çıkan Osman Bey Tabyası ile ilgili sicil kaydı dışında herhangi bir bilgiye ulaşılamamıştır.⁶⁵ Hicri 1253/Miladi 1837 tarihli arşiv belgesinde şehirde Şatırzâde Osman Paşa marifetiyle Ayasofya semti İncirlik mahallinde ve Trabzon Âyanı Falcızâde Osman Bey tarafından Boztepe mevkiinde bir adet çit tabya inşasından bahsedilmektedir. Belgede mevcut tabyalardan onarım veya yeniden inşası gerekli görülen tabyalardan “müceddeden” ifadesi ile bahsedilmiştir.⁶⁶ Bu nedenle sicil kaydında karşımıza çıkan tabyanın Falcızâde Osman Bey ve Şatırzâde Osman Paşa’dan farklı bir bey veya paşa tarafından 19. yüzyıl öncesinde inşa edildiği sonucuna ulaşmak mümkündür.
- Campos Tabya: 19. yüzyılda şehrin ticaretinde önemli bir aksı temsil eden Değirmendere güzergâhında derenin denize döküldüğü kısmın sağ tarafında yer alan tabyadır.⁶⁷ Tabya ile ilgili arşiv belgelerinde herhangi bir belge bulunmadığından inşa tarihi ile ilgili yorum yapmak mümkün olmamıştır.
- Sargana Tabyası: Tarihi belli olmayan Bâb-ı Defterî Başmuhasebe Kalemi Bina Emmini Defterlerinde “... üç saat mesâfe Polathâne limanını muhâfız Sargana burnu ta’bîr olunur mahalde ... birer tabya inşâsiyçün hâlâ vâlî-i vâlâ-şân-ı eyâlet-i Trabzon ve muhâfız-ı kal’a-i Faş ve mutasarrıf-ı livâ-i Gönve devletlü Mehmed Hüsrev Paşa hazretlerine ve bu fakîre hitâben mevâdd-ı mezbûrenin keşfine ta’yîn buyrulan hâssa mi’mârı hulefâsından Selim Şakir Efendi kulları ve mühendishâne-i hümâyûndan sınıf-ı sâni olan Mehmed Tahir Efendi kulları ...” ifadeleriyle Sargana Tabyasının inşası ile ilgili bilgi verilmektedir.⁶⁸ Bahsi geçen belgenin tarihinin belirsiz olmasına rağmen Hâssa Mi’mârı Selim Şakir Efendi ve Mühendishâne-i Hümâyûndan Mehmed Tahir Efendi’nin tabya inşası için 1818’de şehirde çalışmalarına başlandığı bilinmektedir.⁶⁹ Buradan hareketle tabyanın inşasının bahsi geçen dönemde gerçekleştirildiğini söylemek mümkündür.
- Kireçhane Tabyası: 1879 Trabzon Vilayeti Salnamesinde listelenen tabyalardan olan Kireçhane Tabyası hakkında Bâb-ı Defterî Başmuhasebe Kalemi Bina Emmini Defterlerinde tabyanın inşası ile ilgili bilgiler bulunmaktadır.⁷⁰ Belgede Sargana Tabyası’nda olduğu gibi Mimar Selim Şakir Efendi ve Mühendis Mehmed Tahir Efendi’nin görevlendirildiği aktarılmıştır.⁷¹ Buradan hareketle tabyanın Sargana Tabyası’yla aynı zamanda inşa edildiği anlaşılmaktadır.
- Akçakale Tabyası: 1879 Trabzon Vilayeti Salnamesindeki tahkimatlardan biri olan tabya Akçaabat’ın Akçakale mevkiinde 1828 yılında inşa edilmiştir.⁷²

Bahsi geçen tabyalardan kıyı şeridindeki savunma hattının başlıca tahkimatları Güzelhisar Tabyası, Moloz Tabyası, Çömlekçi Tabyası ve Ayasofya Tabyası iken şehrin önemli kazalarından biri olan Akçaabat’ın sahilini ve Polathane Limanı’nın savunulmasında ise Polathane Tabyası önemli görev üstlenmiştir. Arşiv belgelerinden şehrin saldırılar karşısında savunulmasında etkin rol oynayan bu tabyaların konumları ve sınırları, çevresi ile kurdukları ilişkiler, kullanım biçimleri, mevcut yapılarda gerçekleştirilen onarım ve tamiratlar, boyutları ve malzemeler gibi fiziksel durumlarına ilişkin bilgilere ulaşılmaktadır. Bu nedenle gerek bahsi geçen tabyaların şehrin savunma hattının temel unsurlarını oluşturması gerekse de arşiv kayıtlarından ulaşılan bilgiler nedeniyle bu tahkimatlar ile ilgili detaylı bilgi verilmesi gerekliliği doğmuştur.

⁶⁵ Eynallı, 2002: 299-300.

⁶⁶ BOA, D..BŞM.BNE.d., 16475. 25 Recep 1253 [25 Ekim 1837].

⁶⁷ Yılmaz, 2012: 382

⁶⁸ BOA, D..BŞM.BNE.d., 16229.

⁶⁹ BOA, C.AS, 198: 8503. 02 Safer 1234 [01 Aralık 1818].

⁷⁰ Emiroğlu, 1995: 295; BOA, D..BŞM.BNE.d., 16475. 25 Recep 1253 [25 Ekim 1837].

⁷¹ BOA, D..BŞM.BNE.d., 16229

⁷² Emiroğlu, 1995: 295; Emiroğlu, 2012: 240

2.1. Güzelhisar Tabyası

Günümüzde şehrin kuzey köşesinde yer alan Güzelhisar Burnu, Doğu ve Batı ticaretinde İpek-yolu Ticaret'inin Karadeniz'deki aksının denize uzanan en önemli durak noktasını temsil etmektedir. Trabzon Limanına yakın bir konumda ve İskender Paşa mahallesinde yer alan Güzelhisar Burnu kuzeyden deniz ile sınırlanmaktadır. Üç tarafı deniz ile çevrelenen saray yeri denizden oldukça yüksekte olup kıyı şeridi boyunca hem denize hem de şehir limanına en hâkim noktalardan birinde oldukça geniş bir alanda yer almaktadır. Tabyanın yerleştirildiği mevki 1878 Vilayet Salnamesinde "... iskele de kâin bir rüsumat nezareti dairesinin üst tarafındaki tepe üzerinde bir mevki-i ferah-fezâdâ ..." şeklinde tanımlanmıştır.⁷³ Ayrıca saray yeri etrafını çevreleyen surlar ile birlikte hem oldukça korunaklı hem de herhangi bir saldırı durumunda savunma imkânı sağlamaktadır.

Erzurum ticaret yolunun ilk basamağı olup, şehir meydanına ve limanına oldukça yakın, denizin içine uzanan oldukça yüksek burun biçimindeki konum bir yandan savunulması kolay bir mahal iken diğer yandan Çömlekçi Limanı'nın savunulmasında önemli rol oynayacak bir topografya oluşturmaktadır. Bu nedenle limanın savunulmasında öncelikli olarak Üçüncüzâde mevki olarak adlandırılan Güzelhisar Burnuna yedi tanesi doğrudan limanı gören doğu tarafına, iki tanesi kuzey sınırında denizden gelecek saldırılara karşılık verebilecek ve bir tanesi de hem denizi hem de limanı savunmada görev alabilecek şekilde kuzeydoğuya konumlandırılan bataryalar yerleştirilmiştir.⁷⁴ Ayrıca askeri mühimmatın depolanabileceği bir de cephane inşa edilmiştir.

Güzelhisar mevkiinin havadar bir konumda, çok sayıda binayı çevreleyen biçimde inşa edilmiş olması, topografik ve yerleşim özelliklerinin sağlamış olduğu avantajlar yalnızca şehrin savunulmasında değil şehre gelen zahirenin depolanması, seferlerde cephaneye gönderilecek miri zahirenin sevkiyatının buradan gerçekleştirilmesi ve özellikle şehir yaşamını etkileyen salgınlarda merkez karantinanın bu mevkide kurulmasına neden olmuştur. 19. yüzyılda özellikle İran'dan gelen yolcular için bir durak noktası olup şehrin salgın hastalıklara karşı savunulmasında kapı görevi gören karantina merkezi de bu mevkide olup aynı anda hem hastalara hem de askerlere hizmet veren bir yer haline dönüşmüştür.⁷⁵

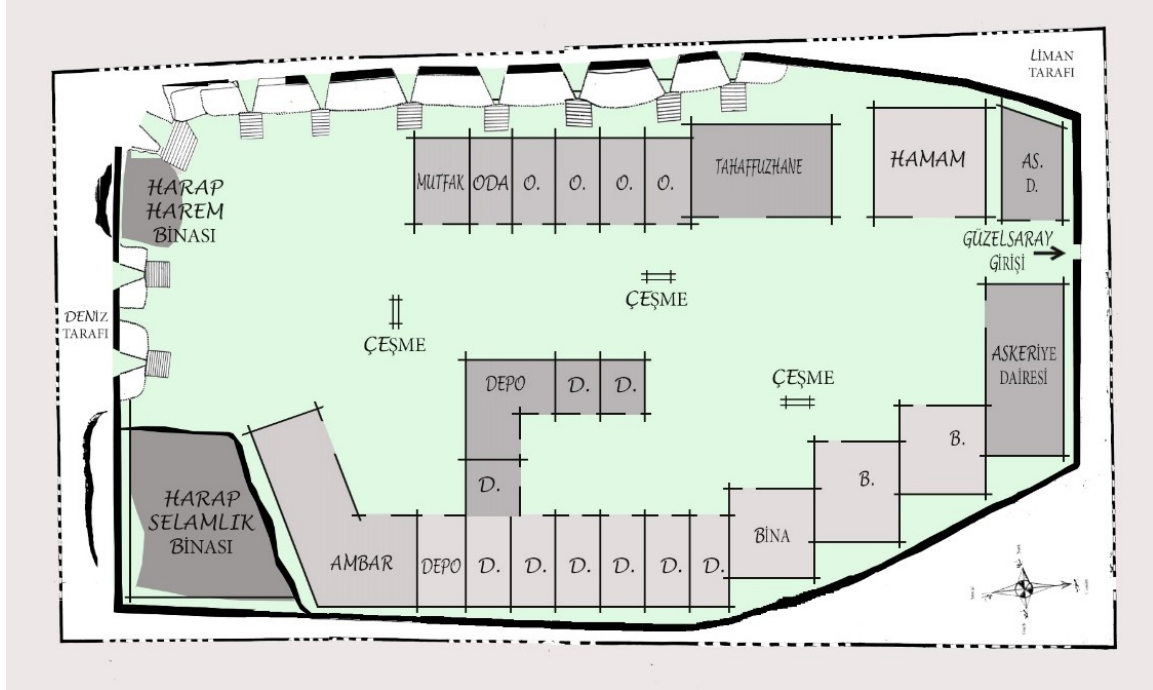
1818'de Trabzon Valisi Hasan Paşa tarafından inşa ettirilen Güzelhisar Tabyası 1740'ta Üçüncüzâde Ömer Paşa'nın inşa ettirdiği Güzelsaray/Güzelhisar'ın bahçesinde yer almaktadır. Sarayın tek katlı ve iki katlı yaşam birimleri, odalar, depo, ambar, hamam, ahır ve çeşme gibi konaklama ve hizmet ihtiyaçlarına imkân sunan teşkilatlı yapısı farklı amaçlar için kullanıma imkân sunmaktadır. Nitekim 19. yüzyılın başlarından itibaren şehri etkisi altına alan salgınlarda Güzelhisar karantina merkezi olarak da görev yapmıştır. Bahsi geçen dönemde mahallin karantina olarak da kullanılması nedeniyle yapılar yetersiz kalmış, bu nedenle de artan ihtiyaçlar doğrultusunda mekân gereksinimin karşılanabilmesi için tahtâni ve fevkâni birkaç oda inşa edilmiştir.⁷⁶

⁷³ Emiroğlu, 2012: 295.

⁷⁴ BOA, HAT, 598: 29329. 25 Zilhicce 1243 [14 Aralık 1827]

⁷⁵ Walpole, 1878: 217.

⁷⁶ Babul, 2019: 99.

Resim 6. 1818 Güzelhisar Tabyası Mekân Organizasyonu

Kaynak: Babul, Esra (2019), Trabzon'da Üçüncüzâde Ömer Paşa Sarayı: Kişi/Yer/Yapı Diyalogluğu, 126.

Ayrıca zaman içerisinde özellikle mevkiinin rüzgâra açık bir konumda yer alması belirli aralıklarda odaların ve binaların tamir ve bakımını gerektirmiştir. Bu doğrultuda Güzelhisar Tabyasında 1837, 1868 ve 1883 yıllarında olmak üzere üç defa onarım gerçekleştirilmiştir.⁷⁷ 1837'deki onarımda Tophane-i Amire Piyade İkinci Alayı Miralayı Besim Bey ve Mühendis Mehmed Raşid Efendi tabyayı inceleyerek müceddeden inşasına karar vermişlerdir.⁷⁸ 1868'de ise Trabzon valisi tarafından merkezi otoriteye tabyadaki koğuş ve sundurmaların tamire ihtiyaç duyduğu belirtilerek bütçe istenmiştir.⁷⁹ Bunun üzerine verilen kararda devletin her kademesinde büyük maddi sıkıntılar yaşandığı ve açık bir şekilde tasarrufa gidildiğinin altı çizilerek açıkça ihtiyaç görülmediği sürece inşa gerçekleşmemesine rağmen Bâb-ı Aliden gelen emir doğrultusunda koğuş ve sundurmaların tamirinin yapılmasının gerekli görüldüğü anlaşılmaktadır. Bu iş için keşif yapılarak 14.000 kuruş bütçe verilirken inşaatın yapılması için de Mütahhit Hayri Efendi görevlendirilmiştir.

Güzelhisar Tabyası'ndaki en detaylı onarım 1883'te gerçekleştirilmiştir. Onarımda öncelikle Üçüncüzâde Ömer Paşa Sarayı'nın bahçesinde 6,75 m derinliğinde toprak hafriyatı yapılmıştır. Ardından kazı çalışması genişlettilererek tabyanın yerleştiği alan büyütülmüştür. Hafriyatta açığa çıkan kaya ve taş gibi malzemeler tabya duvarının inşasında kullanılmak üzere ayrılırken toprak vb. malzemeler inşa alanından uzaklaştırılmıştır. Tabya siper duvarları 161,25 m uzunluğunda ve 3,75 m genişliğinde, iç cephesi sıkıştırılmış taş ve toprak malzemeyle, dış cephesi ise yontma küfeki taşı kullanılarak inşa edilmiştir. Bahsi geçen duvarların inşasında mevcut taş malzeme kullanılırken, duvar yüzeyinde 9 m² alana sahip 15 adet mazgal açılmıştır. Saray bahçesinin İskender Paşa Mahallesi tarafına bir cephanelik inşa edilmiştir. 3,75 m derinlikte toprak altına inşa edilen cephaneliğin üç tarafı kâgir taş duvar ile çevrelenmiştir. Üzeri kâgir

⁷⁷ BOA, D..BŞM.BNE.d., 16475. 25 Recep 1253 [25 Ekim 1837]; BOA, A.MKT.MHM., 424/18. 29 Cemaziyülahır 1285 [17 Ekim 1868]; BOA, C.AS., 639/26903. 29 Zilhicce 1300 [31 Ekim 1883].

⁷⁸ BOA, D..BŞM.BNE.d., 16475. 25 Recep 1253 [25 Ekim 1837].

⁷⁹ BOA, A.MKT.MHM., 424/18. 29 Cemaziyülahır 1285 [17 Ekim 1868]

tonoz ile örtülen cephaneliğin zemini meşe ahşabı ile kaplanmıştır. Onarımda dikkat çeken hususlardan biri tabyanın kapısına gösterilen önemdir. 36.000 akçe bütçe ayrılan tabya kapısı üç yerinden kuşaklı, karaağaç tahtası ve kilit sistemi kullanılarak yapılmıştır. Hafriyat, siper duvarı, cephanelik ve kapı yeni/yeniden inşa çalışmaları olup bahsi geçen faaliyetler dışındaki çalışmalar mevcut bina ve bahçe duvarlarının onarımı ile ilgilidir. Bu hususta özellikle sarayı çevreleyen duvarların onarımı ön plana çıkmıştır. Liman tarafında yer alan 154,4 m uzunluğundaki kâgir duvarların inşası için önemli bir bütçe ayrılmıştır. Benzer şekilde yine saray bahçesinde mevcut bulunan;

- Kâgir odaların kâgir bölme duvarları,
- Sarayın denize uzanan burnu üzerinde harap halde bulunan iki katlı, üzeri tonoz ile örtülü binadaki on odanın duvarları,
- Liman tarafında bulunan iki katlı kâgir 8 adet oda,
- İskender Paşa Mahallesi tarafında bulunan iki katlı, üzeri tonoz ile örtülü 8 adet odanın onarımı yapılan tamiratta gerçekleştirilen önemli işlerdir.

Tablo 2. Güzelhisar Tabyası'nın İnşa ve Onarımına Ait Gider Tablosu

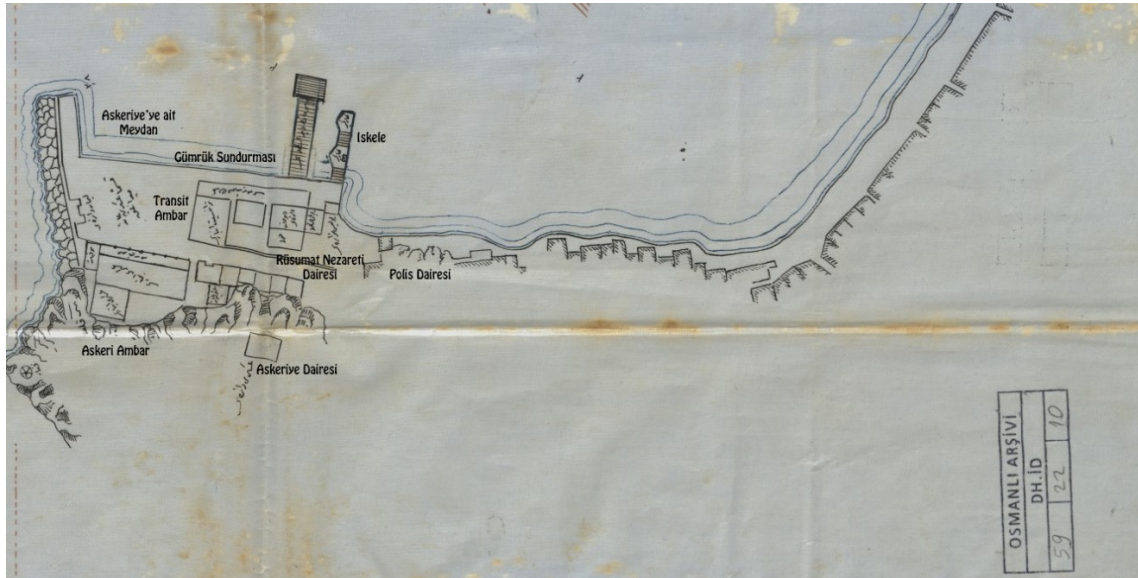
No	Yapılan İş Tanımı	Uzunluk (m)	Genişlik (m)	Yükseklik (m)	Toplam Alan (m ³)	Birim Fiyat (Akçe)	Toplam Fiyat (Akçe)
1.	Zemin açma-toprak hafriyat işi	99,75	71,25	6,75	47.973,5	30	3.764.700
2.	Ek zemin açma-toprak hafriyat işi	56,25	12,75	6,75	4.841	30	
3.	Kazılan toprağın uzaklaştırılması	99,75	71,25	3	21.321,5	120	667.680
4.	Ek olarak kazılan toprağın uzaklaştırılması	56,25	12,75	3	2.151,5	120	
5.	Siper duvarı inşası	161,25	3,75	2,25	2.283	720	2.192.400
6.	Mazgal inşası	-	-	-	135	12	
7.	Cephanelik inşası	6	-	3,75	22,5	4200	168.000
8.	Kapı inşası	2,25	-	3	-	-	36.000
9.	Liman tarafındaki kâgir duvar onarımı	154,5	0,75	6,75	12.514,5	60	111.240
10.	Kâgir odaların duvar onarımı	42	0,75	2,25	351	60	28.080
11.	Deniz tarafındaki binanın onarımı	124,5	1,50	9	2.988	60	239.040
12.	İskele tarafındaki odaların onarımı	113,25	1,50	9	2.718	60	217.440
13.	Trabzon tarafındaki odaların onarımı	105,75	1,50	9	2.538	60	203.040
14.	İskender Paşa Mah. tarafındaki odaların onarımı	198	1,50	7,5	2.460	60	196.800
Toplam Masraf							7.824.420

Kaynak: BOA, C.AS:639/26903, (1883)

Güzelhisar Tabyası'nın konumu nedeniyle sürekli rüzgâr ve neme maruz kalarak onarım ve tamir gerektirirken değişen ihtiyaçlar doğrultusunda askerlerin konaklaması ve askeri mühimmatın depolanması için yeni yapıların da inşası gerçekleştirilmiştir.⁸⁰ Bu hususta özellikle askerlerin konaklaması ve dinlenmesi için inşa edilen misafirhane önemlidir. Ancak bahsi geçen misafirhane askerlere tahsis edilmiş olsa da amacının dışında kullanılarak kiraya verilmiştir. Bu süreçte ıslahhanenin 200 kişilik mektebinde 450 asker yerleştirilmiştir. Askerlerin yerleştirildiği ıslahhane mektebinin uygun olmayan koşulları ve tifo hastalığının şehirde git-tikçe yayılması üzerine askerlerin burada konaklaması sakıncalı görülmüş ve doktor raporlarına da yansımıştır. Bu nedenle Trabzon valisi Güzelhisar'da askerlerin istirahati için inşa edilen misafirhanenin kiraya verilmek için bekletilmesinden vazgeçilerek askerlerin hizmetine sunulmasını talep etmiştir.

Güzelhisar Tabyası'nın özellikle limana yakın konumu askeri mühimmat ve teçhizatın sevkiyatında tabyayı ön plana çıkarırken depolama için mekân gereksinimi de arttırmıştır. Depolama ihtiyacı için bir yandan Güzelhisar'ın mevcut binaları kullanılırken diğer yandan da yeni depo ve ambar inşaları gerçekleştirilmiştir.⁸¹ Nitekim 1880'li yılların başında Güzelhisar'ın liman tarafındaki iskeleye inen cadde üzerinde Rüşumat Nezareti Dairesi önünde yeni bir ambar inşa edilmiştir.⁸² Tophane-i Amire'den şehre gönderilen barut ve miri zahire burada depolanmaya başlamıştır.

Resim 6. 1818 Güzelhisar Tabyası Mekân Organizasyonu



Kaynak: BOA, DH.İD:59/22, (1911)

Güzelhisar Tabyası'nın şehrin en işlek ve merkeze yakın konumunda ve özellikle kara ve deniz ticaret yolunun önemli bir durak noktasında nüfus yoğunluğu ile dikkat çeken bir mevkide yer alması beraberinde birtakım sorunları da beraberinde getirmiştir. Bu hususta 1863 tarihli arşiv belgesinden de izlenebildiği üzere Fransız Sefareti bu konuya dikkat çekmiştir.⁸³ Savaş zamanı orduya mahsus mühimmatın Trabzon'un doğu tarafında ve şehrin en kalabalık mahallesi olan Güzelhisar'da muhafaza edildiğini, savaş zamanında bu durumun mazur görülmüş olduğunu ancak barış zamanında barut ve kurşun dolu humbaraların hala burada muhafaza edilmesinin tehlike arz ettiğini belirtmiştir. Bir neferin dikkatsizliği sonucu çıkan yangında büyük

⁸⁰ BOA, BEO: 2877/215737. 23 Cemaziyülahır 1324 [23 Temmuz 1906].

⁸¹ Babul, 2019: 91-93.

⁸² Emiroğlu, 1995: 341-344.

⁸³ BOA, HR.TO: 206/9. 10 Rebiyülevvel 1280 [25 Ağustos 1863].

tehlikenin ortaya çıktığını aktaran Fransız Sefareti halk için tehlike arz eden mühimmatın buradan sevkini talep etmiştir. Ayrıca şehre yerleşen yabancı tüccarların da aynı talepte bulunduğunu ancak sonuç alınmadığından bahsetmiştir. Bâb-ı Aliye ulaşan şikâyetler sonucunda tehlike arz eden mühimmatın sevkiyatı için gereken masrafın Trabzon ahalisinden teminini uygun görmüş ise de bu karar eşraf tarafından kabul görmemiştir. Fransız elçi masrafın halk tarafından karşılanmasının adaletsizlik olduğunu hükümetin kendi tebaasının refah, huzur ve emniyeti için bu duruma çözüm bulması gerektiğini, kırk bin nüfuslu şehrin böyle tehlikeli bir durumda bırakılmayacağını, mühimmatın kale haricinde mevcut bulunan barut deposu ile sahil tabyalarındaki mahzenlere yerleştirilmesi ile sorunun çözüme kavuşturulacağını belirtmiştir. Bu hususta Tophane-i Amire tarafından ihtiyaç dâhilinde satılmak için Trabzon'a gönderilen barutun 1880'li yılların başında Boztepe'nin arkasında inşa edilen cephaneye, askeriye tahsis edilen miri zahire ve mühimmatın ise Kuzgun Dere mevkiinde müceddeden inşa edilen büyük cephaneliğe taşınması uygun bulunmuştur.⁸⁴ Nitekim 1907 tarihli Osmanlı arşiv belgesi de Trabzon Güzelhisar askeri idaresi altında bulunan ve askeri mühimmatın saklandığı depoların şehrin merkezine oldukça yakın bir konumda olduğu ve tutuşmaya elverişli maddelerin şehrin güvenliği için sakıncalı oluşturduğunu, bu nedenle herhangi bir felaketten korunmak için mühimmatın şehrin dışında bulunan cephaneliğe naklinin gerçekleştirildiğini aktarmaktadır.⁸⁵

Konumlandırıldığı topografyanın özellikleri neticesinde liman, denizden farklı yönlerden gerçekleştirilebilecek saldırılara karşı limanın savunmasına önemli katkı sağlayacak Güzelhisar Tabyası'nın kıyı tabyalarından olduğunu söylemek mümkündür. Şehrin merkezinde inşa edilen Güzelhisar Tabyası aynı zamanda diğer tabyalarla iletişim halinde olarak savaş döneminde idare merkezi görevini de üstlenmiştir. Güzelhisar Tabyası'nda savunma yapılarındaki temel amaç gereği öncelikli gaye sağlamlık ve dayanıklılık olmuş estetik kaygılar yok denecek düzeyde ikinci planda tutulmuştur. İnşa edildiği konuma göre şekillenen tabya özellikle limanın savunmasındaki stratejik kararlara göre şekillendirilmiştir. Tabyanın plan şeması incelendiğinde öncelikli olarak siper ve mevzilerden oluşan istihkâmlar olduğu anlaşılmaktadır. Bunun nedeni 1740'ta Üçüncü Ömer Paşa tarafından oldukça büyük bir şekilde inşa ettirilen Güzel Saray'ın birçok farklı fonksiyona hizmet sağlayacak birime sahip olmasıdır. Nitekim sarayın mekânsal organizasyonunda yer alan tahtâni ve fevkani odalar, depo ve ambarlar, mutfak, fırın, hamam gibi mekânsal düzenlemeler tahkimattaki birliklerin yeni bir yapı inşası gerektirmeden gündelik faaliyetlerinin aksamadan yürütülmesinde büyük kolaylık sağlamıştır. Ancak gerek şehirde salgınların vuku bulması gerekse de toplum düzenin bozan kişilerin burada muhafaza altına alınması ve askeri birliklerin konaklaması gibi değişen ve artan ihtiyaçlar doğrultusunda askeri misafirhane ve nöbetçi barakaları gibi birtakım yeni inşa faaliyetlerinin de gerçekleştiği bilinmektedir.

2.2. Moloz Tabyası

Tabyaların konumlandırılmasında en önemli etki olan stratejik alanların savunulmasına yönelik tutum Moloz Tabyası'nda da karşımıza çıkmaktadır. Ortaçağ'da Moloz mevkiinde İmparator Hadrianus tarafından inşa ettirilen suni liman, şehir yaşamının başladığı İç Kale/Kale Hisar/Yukarı Hisar'dan deniz kenarına doğru gerek sosyal yaşamın gerekse de ticari yaşantının yayılmasını tetiklemiştir.⁸⁶ Aşağı Hisar olarak adlandırılan mevki Yukarı Hisar ve Orta Hisar'a oranla daha geç bir tarihte surlar ile çevrelenerek Moloz ve Mumhane Kapıları ile de deniz ve ticaret alanları ile ilişkisi kurulmuştur.⁸⁷ Aşağı Hisar surları önünde yer alan bugünkü Moloz civarında Moloz limanının çevresinde yer alan bedesten, hanlar, cami, hamam ve çeşme gibi yapılar ile kurmuş olduğu ilişki ve bu yapılarla yakınlığı şehir içi ticarete hizmet eden en önemli

⁸⁴ Emiroğlu, 1995: 341-344.

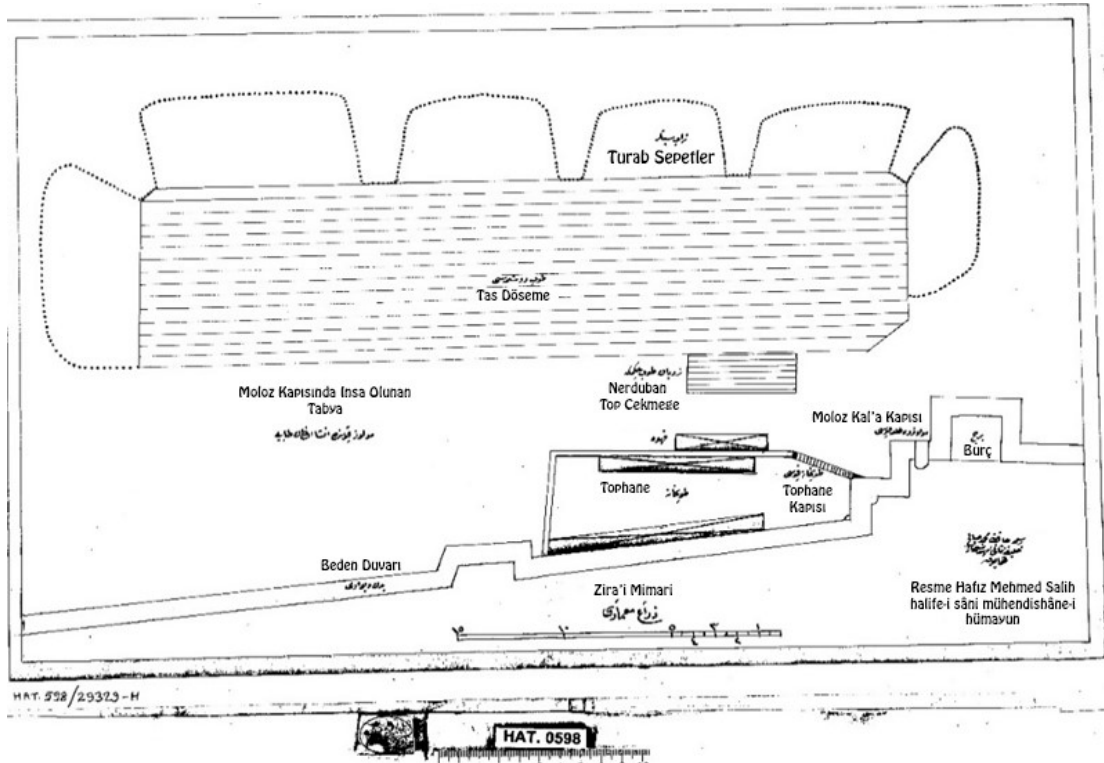
⁸⁵ BOA, DH.MKT.: 2850/43, 1 Cemaziyülahır 1327 [20 Haziran 1909].

⁸⁶ Miller, 2007: 8.

⁸⁷ Demirkaya Üstün, 2014: 95.

liman olduğunu göstermektedir.⁸⁸ Moloz kapısı önlerinde sur dışında yer alan ve aktif ticarete önemli rol oynayan limanın denizden gelebilecek saldırılar karşısında savunmasız bir konumda kaldığı yadsınamaz bir gerçektir. Bu nedenle Aşağı Hisar surlarının hemen önünde Moloz kapısının bitişiğinde altı bölmeli bir tabya inşa edilmiştir. 1818'de Trabzon Valisi Hasan Paşa tarafından kesme taş kullanılarak inşa ettirilen tabya estetik kaygılardan süs ve ince işçilikten yoksundur.⁸⁹ Belirli bir plan tipolojisine sahip olmayan tabya kendine has plan tipi ve strüktürel özelliklere sahiptir. Moloz kapısından da erişim sağlanan tabyaya bir de tophane eklenmiştir. Askeri mühimmat ve silahlarında depolanmasına ve muhafaza edilmesine olanak sağlayan tophane Aşağı Hisar surlarına bitişik inşa edilmiştir. Alan savunmasının temel olarak hedeflendiği tabya düzeninde askerlerin eğitim gördüğü ve gündelik ihtiyaçların giderileceği barınma, hamam, mutfak gibi servis mekânlarının da inşa edilmediği anlaşılmaktadır. Askerlerin bu gibi ihtiyaçlarının şehrin merkez tabyası olan Güzelhisar Tabyası'ndan karşılandığını düşünmek mümkündür.

Resim 7. 1818 Moloz Tabya Haritası



Kaynak: BOA, HAT:598/29329, (1818)

Güzelhisar Tabyası'nda olduğu gibi Moloz Tabyası'nda da onarım ve tamiratlar gerçekleştirilmiştir. Bu hususta ilk faaliyet Hicri 1253/Miladi 1837'de gerçekleştirilmiştir.⁹⁰ Miralay Besim Bey ve Mühendis Mehmed Raşid Efendi'nin yaptıkları incelemede Moloz mevkiinde kale önünde müceddeden bir kâgir tabyası uygun bulunmuştur. Akabinde Hicri 1265/Miladi 1849'da savunma duvarlarının ve top sundurmasının tamiri gerekli görülmüş 21.000 kuruş bütçe ayrılarak onarım gerçekleştirilmiştir.⁹¹ Tabya da onarımlar gerçekleştirilmiş olmasına rağmen yüzyılın sonlarında tabyanın yeniden bakıma ihtiyaç duyduğu anlaşılmaktadır.⁹² Hicri

⁸⁸ Bıjışkyan, 1998: 97-98.

⁸⁹ BOA, C.AS, 198: 8503. 02 Safer 1234 [01 Aralık 1818].

⁹⁰ BOA, D..BŞM.BNE.d., 16475. 25 Recep 1253 [25 Ekim 1837].

⁹¹ BOA, C.AS, 909/39241. 27 Şaban 1265 [18 Temmuz 1849].

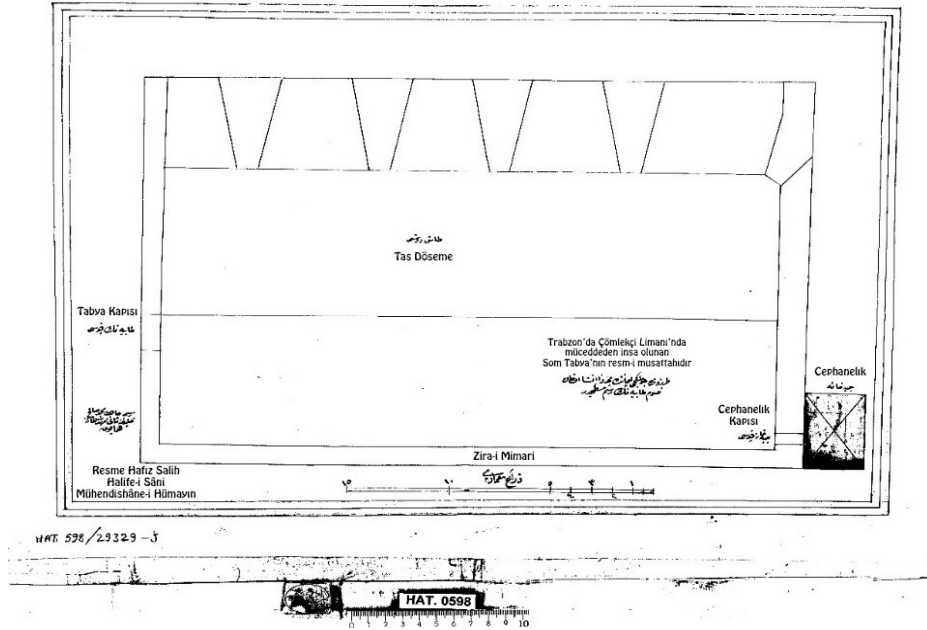
⁹² BOA, Y.MTV, 207/56. 13 Şaban 1318 [8 Ekim 1900].

1318/Miladi 1900 tarihli belge Trabzon Kalesi dâhilinde bulunan Moloz Tabyası'nın emniyet ve güvenlikten yoksun, askerlerin konakladığı ve geceyi geçirdiği odaların bir tarafa eğilerek yıkılmak üzere bir halde olduğunu göstermektedir. Tabyanın içinde bulunan top, tüfek ve tabanca gibi ateşli silahlar ile mermi, kurşun, gülle gibi delici ve patlayıcı maddelerin muhafazasının tehlike arz etmesi nedeniyle bahsi geçen askeri mühimmatın ve bu mühimmatın muhafazasında görev alan neferlerin Güzelhisar Tabyası'na nakli uygun bulunmuştur. Ancak tabyanın saldırı ve tehlikelere açık bir konumda yer alması sebebiyle uygun mahalde bir nöbetçi barakası inşa edilmiştir. 20. yüzyılın başlarında Rus işgalinde bir süre karakol olarak hizmet veren tabyanın günümüzde ön kısmından yol geçirilmiş arka bölümü ise arka bölümleri ise sivil yerleşime açılmıştır.⁹³

2.3. Çömlekçi Tabyası

Trabzon, Osmanlı Devleti için önemli bir ticaret şehri olmasının yanı sıra siyasi ve askeri açıdan da stratejik bir konumda yer almaktadır. Öyle ki sahip olduğu limanlar ve iç bölgelerle olan bağlantısı, Trabzon'u bir liman şehri olarak yalnızca ticaret merkezi biçiminde ön plana çıkarmamış, aynı zamanda savaş malzemesi, iaşe ve asker sevkinde de önemli bir üs haline getirmiştir. Nitekim Çaldıran Savaşı'na giden ordunun zahire, erzak ve mühimmat ihtiyacı Trabzon üzerinden sağlanmış, Osmanlı-İran savaşlarında Trabzon askeri bir ikmal üssü, tedarikçi bir liman rolü üstlenmiştir.⁹⁴ Hem ticari hem de askeri nedenlerden ötürü ön plana çıkan limanın özellikle deniz tarafından gelebilecek tehlikelere açık olduğu ve savunması için birtakım yapılara ihtiyaç duyulduğu Güzelhisar Tabyası'nın inşası için yazılan arşiv belgelerindeki notlara yansımıştır. Bu nedenle kuzey ve doğu tarafından gelebilecek saldırıları önlemek için inşa edilen Güzelhisar Tabyası'na ek olarak yine kuzey ve doğu taraftan gelebilecek tehlikeleri önlemek için limanın hemen önlerine ateş topun yerleştirilebileceği tabya inşa edilmiştir. Som Tabya ve Telli Tabya adıyla da anılan Çömlekçi Tabyası'na küçük ölçekli bir de cephanek eklenmiştir.

Resim 8. 1818 Çömlekçi Tabya Haritası



Kaynak: BOA, HAT:598/29329, (1818)

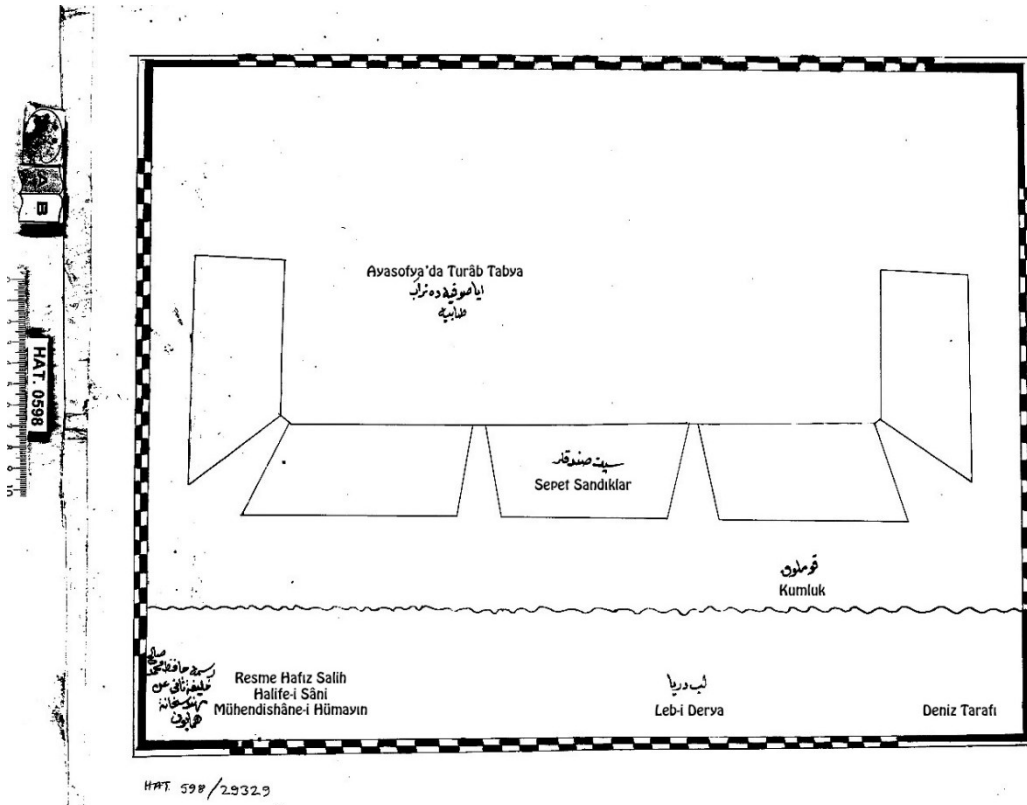
⁹³ Ülkü, 2012: 834.

⁹⁴ Uzunçarşılı, 1964: 263.

2.4. Ayasofya Tabyası

Trabzon'da inşa edilen Güzelhisar Tabyası, Moloz Tabyası ve Çömlekçi Tabyası şehrin askeri, ticari ve nüfus olarak aktif bölgelerinde inşa edilmiştir. Bu mevkiilerin özellikle askeri ve stratejik olarak önem haiz etmeleri ve aktif ticarete şehrin en önemli bölgelerini temsil etmeleri nedeniyle savunulması ve korunması öncelikli alanların başında olmasını sağlamaktadır. Ancak Ayasofya Tabyası dikkate alındığında kentin batı varoşlarında sur içi yerleşime oldukça uzak bir noktada ticari ve nüfus yoğunluğu bakımından ikincil bir bölge olduğunu söylemek mümkündür. Bu noktada Ayasofya inşa edildiği Komnenos Hanedanlığı dönemden itibaren önce Hristiyanlık inancının ardından da Osmanlılar döneminde Müslümanlık için dini, ideolojik ve sembolik birçok değer somut göstergesi haline dönüşmüştür. Bu nedenle şehrin surlarından ve kalelerinden oldukça uzak bir konumda yer alan Ayasofya'nın saldırı ve tehlikelere karşı savunulması ve korunması üzerinde düşünülmesi gereken bir konu haline dönüşmüştür. Borider'de Ayasofya'nın konumuna dikkat çekerek herhangi bir kargaşa ortamında yapının şehirden savunulamayacak kadar uzakta olduğunu belirtmiştir.⁹⁵ Bu nedenle de yapının savunulması için Ayasofya'nın hemen önüne kumluk arazi üzerine dört topun yerleştirilebileceği bir tabya inşa edilmiştir.

Resim 9. 1818 Ayasofya Tabya Haritası



Kaynak: BOA, HAT:598/29329, (1818)

2.5. Polathane Limanı Tabyaları: Kireçhane Tabyası ve Sargana Tabyası

Trabzon'a üç saatlik mesafede bulunan Polathane Limanı Akçaabat kazasının merkezinde yer almaktadır. Trabzon limanının özellikle olumsuz hava koşullarında gemilerin demirlemesine imkân vermeyişi askeri ve ticari açıdan stratejik bir konumda yer alan Polathane Limanı'nı

⁹⁵ Lowry, 2005: 126.

Doğu Karadeniz Bölgesi'nin en güvenli limanı olarak ön plana çıkarmıştır. ⁹⁶ 1807 yılının 2 Şubat, 16 Şubat ve 18 Haziran'ı ve 27 Ekim 1810'da gerçekleşen Sargana Burnu çıkarması Polathane Limanı'nın saldırı ve tehlikelere açık olduğunu bu nedenle limanın savunması ve muhafazası için tabya inşasının gerekli olduğunu göstermiştir. ⁹⁷ Hasan Paşa'nın talebi üzerine keşif, inceleme, bütçe ve zaman tespitinin yapılması için Mühendis-i Hümayunun yapı sınıfı halifelerinden Mehmed Tahir Efendi ve Mimar Selim Şakir tayin görevlendirilmiştir. ⁹⁸ Akabinde tabyaların kesin inşa tarihi ve çalışmaların ne zaman bitmiş olduğu kesin olarak bilinmemekle birlikte Hicri 1240/Miladi 1824 tarihli belge Trabzon Valisi Hasan Paşa tarafından gönderilen yazıda Trabzon Kalesi'nin önleri, Çömlekçi Limanı ve Polathane Limanı'nın muhafazası için Mühendis Salih Efendi'nin kontrolünde inşa ettirilen tabyalarda top ihtiyacı olduğundan bahsedilmektedir. Buradan hareketle tabyaların inşasının sona erdiği ve ihtiyaç dâhilinde kullanıldığı sonucuna ulaşmak mümkündür. ⁹⁹ Sargana Burnu ve Kireçhane mahallinde inşa edilen tabyalar ve tabyalara yerleştirilen toplar ile olası Rus saldırılarına karşı önlem alınması hedeflenmiştir. Ancak 1828-29 Rus mücadelesinin ardından tabyaların güçlendirilmesi ve onarımı söz konusu olmuştur. Bu doğrultuda top ve mühimmatın tanzimi ve tabyaların onarımı için Miralay Besim Bey ve maiyetinde Mekteb-i Harbiye mansûre sınıfı yapı mühendislerinde Mehmet Raşid Efendi görevlendirilmiştir. ¹⁰⁰ Akabinde tabyalar üzerinde inceleme yapılmıştır. Yapılan inceleme sonucunda Trabzon ağalarından Tonya Âyanı Hacı Salihzâde Ali Ağa ve Polathane Âyanı Safazâde Mehmed Ağa marifetiyle Akçaabat kazası Polathane kasabası limanında müceddeden kâgir tabya ve cephanelik inşalarına karar verilmiştir. Tabyalar her ne kadar yeniden inşa edilmiş olsa da zamanla onarım ve bakıma ihtiyaç duymuşlardır. Bu doğrultuda Polathane tabyaları iki onarım geçirmiştir. İlk onarım Hicri 1285/Miladi 1868'de gerçekleştirilmiştir. ¹⁰¹ Trabzon ve Polathane tabyalarında tamiri gerekli görülen koğuş ve sundurmaların keşfi yapılarak 14.000 kuruş bütçe belirlenmiş ve Mûteahhit Hayri Efendi marifetiyle onarım yapılmıştır. İkinci detaylı onarım ise Hicri 1300/Miladi 1883'te Sargana Tabyası ve Kireçhane Tabyası'nda gerçekleştirilmiştir. ¹⁰²

Kireçhane Burnu'na inşa edilecek tabya şevli bir mahalde olup öncelikle tabya alanının tesviyesi gerekmiştir. Ardından 61x3 m uzunluğunda iç yüzeyi sert taştan kireç ve kum karışımından oluşan harçla, toprak tarafına gelen yüzeyde ise yontma taş kullanılarak temel duvarı inşa edilmiştir. Temel duvarı üzerine yine sert taştan halis harçla ¹⁰³, iç yüzeyi ise sıkıştırılmış toprak ve taş ile kaplı verandalı tabya duvarı örülmüştür. Tabya duvarının üzerine ise yontma taştan siper duvarı yerleştirilmiştir. Siper duvarının iç yüzeyi sıkıştırılmış taş ve toprakla kaplanmıştır. 61 m uzunluğundaki kâgir siper duvarına tüfek ve top gibi ateşli silahlardan atış yapmak veya dışarıyı gözetlemek amacıyla 10 adet mazgal yerleştirilmiştir. Kireçhane Tabyası'nın savunma duvarının temeli seng-i siyah ile melez harç kullanılarak inşa edilmiştir. Duvarın iç yüzeyinde sıkıştırılmış toprak ve taş kullanılarak nitelikli bir duvar elde edilmeye çalışılmıştır. Temel duvarının üzerine yine sert taş ve halis harç kullanılarak savunma duvarı örülmüştür. Savunma duvarının üzerine uzun namlulu, taşınabilir ateşli silahlar için tüfenk mazgallı kâgir duvar ve yağmur sularını akıtmak için harpušta yerleştirilmiştir. Tabyaya kuşaklı karağaç tahtasıyla kapı bir kapı takılmıştır. 40,5x4,5 m² alan kaplayan tabyanın zemini sıkıştırılmış toprak üzerine 75 cm'lik kâgir döşeme ile kaplanmıştır. Topların yerleştirileceği

⁹⁶ Lermioğlu, 1949: 5.

⁹⁷ Aydın, 2002: 53-54; Yılmaz, 2019: 470-476.

⁹⁸ BOA, C.AS, 198: 8503. 02 Safer 1234 [01 Aralık 1818].

⁹⁹ BOA, HAT, 1041: 43066. 09 Rebiyülahır 1240 [01 Aralık 1824].

¹⁰⁰ BOA, D..BŞM.BNE.d., 16475. 25 Recep 1253 [25 Ekim 1837].

¹⁰¹ BOA, A.MKT.MHM, 424/18. 29 Cemaziyülahır 1285 [17 Ekim 1868].

¹⁰² BOA, C.AS, 639/26903. 29 Zilhicce 1300 [31 Ekim 1883].

¹⁰³ Halis harç, 19. yüzyılda düzenlenen Ebniye Nizamnamelerinde "doğru malzeme kullanılarak hazırlanmış harçları" tanımlamak için kullanılan ifadedir. 1849 tarihli Ebniye Nizamnamesinin 21. maddesinde yangınlara karşı yapıların dış cephesinin horasani süzme kire, ince kum veya keten gibi malzemeler kullanılarak oluşturulacak "halis harçlar" ile sıvanmaları gerektiği belirtilmiştir. Ergin, 1995: 1048.

bu döşemenin iç tarafına üç tarafı kâgir taş duvarlı, üzeri tonozla örtülü, zemini meşeyle kaplı oldukça sağlam kapılı bir cephane inşa edilmiştir. Ayrıca tabyanın iç kısmında taş duvar üzerine kirişleri meşe ağacından, çatısı kiremitle kaplı mühimmatın konulabileceği bir mahal ile askerlerin konaklamasına ve geceyi geçirmelerini sağlayacak duvarları ve çatısı taştan, meşe döşemeli, pencereli ve ocaklığı bulunan iki adet kışlık oda yapılmıştır.

Tablo 3. Kireçhane Tabyası'nın İnşa ve Onarımına Ait Gider Tablosu

No	Yapılan İş Tanımı	Uzunluk (m)	Genişlik (m)	Yükseklik (m)	Toplam Alan (m ³)	Birim Fiyat (Akçe)	Toplam Fiyat (Akçe)
1.	Temel duvarı inşası	61	3	2,25	733,5	900	880.200
2.	Tabya mahallinin tesviyesi	45	35,25	1,875	5.287,5	30	211.500
3.	Tabya duvarı inşası	61	2,65	3,75	1.069	900	1.283.625
4.	Top siperi inşası	61	2,25	2,25	550	1800	1.104.300
5.	Mazgal inşası	-	-	-	90	12	
6.	Muhafaza duvarı temel inşası	55,5	1,875	1,5	416,25	720	399.600
7.	Muhafaza duvarı inşası	55,5	1,50	3,75	555	840	621.600
8.	Mazgallı duvar inşası	55,5	0,75	2,25	166,5	900	199.800
9.	Topların yerleştirileceği döşeme inşası	40,5	4,5	0,75	243	960	221.040
10.	Cephanelik inşası	4,2	-	3,75	22,5	4.800	144.000
11.	Mühimmat deposu inşası	5,25	-	4,5	31,5	2.160	90.720
12.	2 adet kışlık oda inşası	9	-	3	31,5	2.160	115.200
13.	Tabya kapısı inşası	2,25	-	3	-	-	-
Toplam Masraf							5.271.585

Kaynak: BOA, C.AS:639/26903, (1883)

Polathane Limanı'nın savunmasında görev alan bir diğer önemli tabya Sargana Tabyası'dır. Kireçhane Tabyası ile benzer nitelik ve ölçülerde inşa edilen tabyanın onarım ve tamirâtı da Kireçhane Tabyası ile paralellik göstermiştir. Sargana Tabyası'nın temel duvarında yontma taş kullanılmıştır. Temel duvarı üzerine seng-i siyahtan kireç ve kumlu harç kullanılarak, iç tarafı sıkıştırılmış toprak ve taştan tabya duvarı inşa edilmiştir. Tabya duvarı üzerine dış yüzeyi yontma küfeki taşından, iç kısmı sıkıştırılmış topraktan top mazgallı kâgir siper duvarı yapılmıştır. Tabyanın savunma duvarının temeli seng-i siyahtan melez harç ile temel duvarının üzerine de yine aynı malzemelerden savunma duvarı örülmüştür. Savunma duvarının üst kısmı tüfenk mazgallı ve harpuştalı duvar örülürken duvarın iç yüzeyi sıkıştırılmış toprak ile kaplanmıştır. Tabyanın zemini sıkıştırılmış toprak üzerine 75 cm'lik taş malzeme ile döşenmiştir. Ayrıca askeri mühimmatın muhafaza edilebilmesi için taş duvarlı ve kiremit kaplı bir mahal inşası gerçekleştirilmiştir.

Tablo 4. Sargana Tabyası'nın İnşa ve Onarımına Ait Gider Tablosu

No	Yapılan İş Tanımı	Uzunluk (m)	Genişlik (m)	Yükseklik (m)	Toplam Alan (m ³)	Birim Fiyat (Akçe)	Toplam Fiyat (Akçe)
1.	Temel duvarı inşası	61	3	2,25	733,5	900	880.200
2.	Tabya duvarı inşası	61	2,625	3,75	1.069	900	1.283.625
3.	Hafriyat tesviyesi	45	35,25	1,875	5,287,5	30	211.500
4.	Siper duvarı inşası	61	2,25	2,25	550,125	1800	1.104.300
5.	Mazgal inşası	-	-	-	120	12	
6.	Temel duvarı inşası	55,5	1,875	2,25	416,25	720	399.600
7.	Siper duvarı inşası	55,5	1,50	3,75	555	840	621.600
8.	Mazgallı duvar inşası	55,5	0,75	2,25	166,5	900	199.800
9.	Topların yerleştirileceği döşeme inşası	40,5	4,5	0,75	243	960	221.040
10.	Cephanelik inşası	4,5	-	3,75	22,5	4.800	144.000
11.	Mühimmat deposu inşası	5,25	-	4,5	31,5	2.160	90.720
Toplam Masraf							5.156.385

Kaynak: BOA, C.AS:639/26903, (1883)

Sonuç

Tabyaları genel bir ifadeyle askerlerin dinlenmesine ve konaklamasına olanak sunan koşullar, askeri mühimmatın ve zahirenin korunup saklandığı depo, ambar ve cephanelik, bonetleri, top platformları, karargâh, idari-yönetim birimleri ve sosyal hizmet yapılarından oluşan etrafı surlarla çevrili korunaklı tahkimat sistemleri şeklinde tanımlamak mümkündür. Bu hususta Trabzon tabyaları incelendiğinde askeri ve idari işlerin yönetildiği merkez konumunda olan Güzelhisar Tabyası hariç diğer tabyalarda neferlerin gündelik işlerini ve askeri eğitimlerini idame ettirebilecekleri mekân organizasyonunun tertip edilmemesi dikkat çekicidir. Dönemin sosyal, siyasi ve politik durumu tabyaların bir an evvel inşasını gerekli kılarken savunma için gereken zaruri işlevlerin öncelik sırasına alındığı ve gerek ekonomik gerekse de zamansal tasarrufun ön plana çıktığı anlaşılmaktadır. Süs ve ince işçilikten yoksun olarak inşa edilen tabyaların sağlamlık ve dayanıklılık hususlarına dikkat edildiği göze çarpmaktadır. Trabzon tabyalarının temelde savunmaya hizmet etmesi amacıyla inşa edilmeleri nedeniyle konumlarının stratejik öneme sahip bölgelerden seçilmesini gerektirmiştir. Trabzon özelinde tabyaların yer seçiminde özellikle liman bölgelerinin korunması ve muhafazasında ön plana çıkarken şehrin sembolik dini yapısının da korunmaya çalışıldığı ve ona özgü bir tabyanın da inşa edilmesi önemlidir.

Tabyalar temel olarak kara ve kıyı tabyası olmak üzere temelde iki kategoriye ayrılmaktadır. Trabzon tabyalarının belirli bir tipolojiye sahip olmaksızın kıyı tabyaları şeklinde sınıflandırmak mümkündür. Tabyaların inşa edildikleri mahal ve konum itibarıyla kendilerine özgü plan tipleri belirli bir plan şemasına dâhil edilememelerine neden olmuştur. Ancak ön cephelerinin

düşmanın geliş yönünün tersinde oluşu, üzerlerinin kalın bir toprak tabakasıyla kaplanması ve askeri mühimmatın saklanabilmesi için inşa edilen cephanelik biriminin ortak özellikler olduğunu söylemek mümkündür. Tabyalar dar bir açıyla ön kısma doğru askerlerin gözetleme yapmasına ve ateşli silahların yerleşimine uygun şekilde inşa edilmiştir. Tabyalar, temel duvarları, savunma hattı ve siperlerden, top atışlarını gerçekleştirdiği platform zeminler ve mühimmat depolarından oluşmuştur.

Bu çalışma kapsamında ele alınan Trabzon tabyaları, inşa amacına uygun şekilde stratejik açıdan önemli yerlere konumlandırılmış olmalarına rağmen savunmaya ve askeri birliklerin barınma ve gereksinimlerine hizmet eden birilerin birçoğu olmaksızın inşa edilmiştir. Tabyalar doğu-batı doğrultusunda, cepheleri denizden gelebilecek tehlikelerden dolayı tam yersi yöne bakacak şekilde yerleştirilmiştir. Güzelhisar Tabyası askerlerin bir arada toplanıp eğitimlerin yapılabileceği bir avlu etrafında, barınmaya olanak sağlayan koğuş veya kışla görevi gören odalar, karargâh (askeriye dairesi), nizamiye (giriş kapısı), nöbetçi barakaları, cephanelik, hamam, mutfak, revir, depo, ambar ve çeşme birimlerinden meydana gelmektedir. Diğer tabyalar detaylı bir planlamadan uzak doğrudan acil savunma ihtiyacını karşılayacak bir biçimde inşa edilmiştir. Moloz Tabyası tophane birimi, Çömlekçi Tabyası küçük bir cephanelik ve Ayasofya Tabyası bir nöbetçi yapısı teşkil ederken Polathane Liman tabyaları askerlerin barınmasına olanak sağlayan birkaç oda ve cephanelikten müteşekkildir.

19. yüzyılın ilk çeyreğinde inşa edilen tabyaların 20. yüzyılın başlarından itibaren onarım ve tamiratları söz konusu olmuştur. Arşiv belgelerinden takip edilebildiği üzere özellikle Güzelhisar Tabyası ve Trabzon Kalesi'ne bağlı Moloz Tabyası, Polathane Limanı'nın güvenliğini sağlayan Kireçhane Tabyası ile Sargana Tabyası'nın onarımları gerekmiştir. Özellikle Moloz Tabyası'nda savunma yapısı olarak adlandırılacak herhangi bir eser kalmayıp mevcut harabelerin de tamiri mümkün görülmemiştir. Bu nedenle tabyanın iç tarafında bulunan ateşli silahların, mühimmatın ve bunların muhafazası için görevlendirilen askerlerin Güzelhisar Tabyası'na nakli uygun bulunmuştur. Tabyaların kimi zaman onarımları gerekli görülmuş olup tadilat ve onarım gibi birtakım çalışmalar yapılmış olsa da 20. yüzyılın ilk çeyreğinde gerçekleşen Rus saldırıları neticesinde tabyaların korunması mümkün olmamıştır. Nitekim Erzurum'un işgalinden sonra Rusların yönlerini Karadeniz'e çevirdiği ve bölgenin en önemli liman şehri olan Trabzon'un stratejik konumu nedeniyle hedef olduğu bilinmektedir.¹⁰⁴ Akabinde 3 Mart 1916'da Karadeniz sahillerinde iki Rus gemisi tarafından gerçekleştirilen şiddetli bombalama ve 17 Kasım'da yine Rus donanması tarafından yapılan saldırıda sahilde yer alan birçok yapının yandığı ve şehrin büyük zarar gördüğü bilinmektedir.¹⁰⁵ Bu süreç Trabzon'un savunma mimarisine yönelik önemli örneklerin yanı sıra kültürel ve tarihi olarak da öneme sahip olan yapıların işlevini yitirmesini ve yok olma sürecinin başlamasına neden olmuştur. Buradan hareketle tabyaların özellikle 20. yüzyılın başlarında gerçekleşen saldırılardan önemli ölçüde zarar gördüğü sonucuna ulaşmak mümkündür. Nitekim denizden gelen tehlikelerde hem şehrin hem de limanın savunmasında önemli görev üstlenen Güzelhisar Tabyası'nın öncelikle saldırılar neticesinde oluşan tahribatlar ile ardından da bakımsız bırakılarak kaderine erk edildiği anlaşılmaktadır. Benzer bir yok oluş süreci Polathane Tabyası içinde söz konusu olmuştur. Moloz Tabyası, Ayasofya Tabyası ve Çömlekçi Tabyası'nda ise benzer durumların yanı sıra farklı çalışmalar da gerçekleşmiştir. Bahsi geçen tabyaların savunma tahkimatları inşa usul ve esaslarına uygun olarak inşa edilmiş olması ve yapıların eski eser hükmünde olması nedeniyle muhafaza edilerek korunmaları gündeme gelmiştir. Ancak denizin doldurulmasıyla başlatılan Ka-

¹⁰⁴ The Garden Island, 1916: 2.

¹⁰⁵ Asbury Park Press, 1916: 3; Brooklyn Times Union, 1916: 1; Chicago Tribune Sun, 1916: 1; Daily Arkansas Gazette, 1916: 1; Reno Gazette-Journal, 1916: 3; The Guardian, 1916: 5; The Morning News, 1914: 1; The Ottawa Journal, 1916: 1; The Sacramento Bee, 1916: 1; The Stratford Tribune, 1916: 2; The Twin-City Daily Sentinel, 1916: 1; The Victoria Daily Times, 1916: 2; Vancouver Daily World, 1916: 2.

radeniz Sahil Yolu çalışmaları tabyaların kaderlerinin tayininde önemli bir adım olmuştur. Sahil Yolu çalışmaları Çömlekçi Tabyası ve Ayasofya Tabyası'nı tamamen ortadan kaldırırken, Moloz Surları'na bitişik inşa edilen Moloz Tabyası'nın kısmen tespit etmek mümkündür. Çalışma kapsamında ele alınan tabyaların günümüzde fiziksel izlerinin takip edilememesine arşiv belgeleri ışığında inşa kararları, yer seçimi, banileri, inşa ve onarım bütçeleri ve malzeme seçimi gibi inşa faaliyetlerinin bir bölümü açığa çıkarılmıştır.

Resim 10. Günümüzde Tabyaların Konumları



Kaynak: Harita yazar tarafından üretilmiştir.¹⁰⁶

KAYNAKÇA

Arşiv Kaynakları

*Türkiye Cumhuriyeti Cumhurbaşkanlığı Devlet Arşivleri Başkanlığı Osmanlı Arşivi (BOA)**

Gazeteler

Asbury Park Press

Brooklyn Times Union

Chicago Tribune Sun

Daily Arkansas Gazette

Reno Gazette-Journal

The Chicago Daily Tribune

The Garden Island

The Guardian

¹⁰⁶ Görsel, Fulya Üstün Demirkaya'nın doktora tezinde yer alan 'Trabzon Kentinin Fiziki Yapısını Oluşturan Belli Başlı Ögeler Ve Bu Ögelerin Topografya İle İlişkisi' başlıklı haritası altlık kullanılarak hazırlanmıştır. Demirkaya Üstün, 2014: 58.

*Arşiv belge numaraları metinde verilmiştir.

The Monticellonian

The Morning News

The Ottawa Journal

The Sacramento Bee

The Sphere: An Illustrated Newspaper for the Home

The Stratford Tribune

The Twin-City Daily Sentinel

The Victoria Daily Times

Vancouver Daily World

Kitap, Makale ve Tezler

14. Mekanize Piyade Tugay Komutanlığı Broşürü, (1995), Kars Tabyaları, Kars.

Acioğlu, Yusuf (2016), “Çanakkale Tabyaları”, *Sanat Tarihi Dergisi*, 25/1, 1-57.

Arnold, Thomas F. (2003), *16. Yüzyıl Avrupası'nda Savaş: Devrim ve Rönesans, Top, Tüfek ve Süngü, Yeniçağda Savaş Sanatı*, (Yay. Haz. Jeremy Black), (Çev. Yavuz Alogan), İstanbul: Kitap Yayınevi.

Aşıroğlu, Tahsin (1983), *Erzurum Tabyaları*, Erzurum: Erzurum Tarihini Araştırma ve Tanıtma Derneği Yayınları.

Aydın, Mustafa (2011), “19. Yüzyılın Başlarındaki Savaşlar Döneminde Polathane (Akçaabad) Limanının Askerî Önemi”, *Tarih Dergisi*, 37, 51-58.

Babul, Esra (2019), *Trabzon'da Üçüncüzâde Ömer Paşa Sarayı: Kişi/yer/Yapı Diyalektiği*, Yayınlanmamış Yüksek Lisans Tezi, Karadeniz Teknik Üniversitesi Fen Bilimleri Enstitüsü.

Besbelli, Saim (1980), *Türk Silahlı Kuvvetleri Tarihi Osmanlı Devri 1878 - 1878 Osmanlı - Rus Harbi III'ncü Cilt Deniz Harekâtı*, Ankara: Genelkurmay Basımevi.

Bıjıskyan, Minas (1998), *Pontos Tarihi*, (çev. Hrand D. Andreasyan), İstanbul: Civi yazıları Yayınevi.

Bilgin, Mehmet (2002), “1810 yılında Rusların Trabzon'u İşgal Girişimi ve Sargana Burnu Çıkarması”, *Trabzon ve Çevresi Uluslararası Tarih Dil ve Edebiyat Sempozyumu (3-5 Mayıs 2001)*, Trabzon: Trabzon Valiliği İl Kültür Müdürlüğü Yayınları, I, s. 313-326.

Bostan, İdris (2000), “Karadeniz'in Dış Ticarete Kapalı Olduğu Dönemde Trabzon Limanı”, *Trabzon Tarihi Sempozyumu Bildirileri 6-8 Kasım*, Trabzon: Trabzon Belediyesi Kültür Yayınları, 303-307.

Çam, Nusret (1993), *Erzurum Tabyaları*, Ankara: Kültür Bakanlığı Yayınları.

Çelik, Şenol (2002), 15-17. Yüzyıllar Arasında Trabzon Kalesi”, *Trabzon ve Çevresi Uluslararası Tarih-Dil-Edebiyat Sempozyumu (3-5 Mayıs 2001) Bildirileri*, Trabzon: Trabzon Valiliği, I, 129-142.

Çınar, Burak (2003), “Savaş Tarihinde Saldırı- Savunma İlişkisi”, *Stradigma Aylık Strateji ve Analiz Dergisi*, Ankara, 9, 1-22.

Demirkaya Üstün, Fulya (2014), *Toplumsal Dinamikler Bağlamında Trabzon Kent Dokusunun Dönüşümü (Komnenos Hanedanlığından Cumhuriyet'e Kadar)*, Yayınlanmamış Doktora Tezi, Karadeniz Teknik Üniversitesi Fen Bilimleri Enstitüsü.

- Develiođlu, Ferit (1949), *Osmanlıca-Türkçe Ansiklopedik Lûgat*, Ankara: Aydın Kitabevi.
- Efeođlu, Melik ve Eyüpgiller, Kemal Kutgün (2021), “Çatalca Bölgesi Savunma Yapıları Üzerine Bir Deđerlendirme”, *Sanat Tarihi Dergisi*, 30/1, 391-433.
- Emirođlu, Kudret (1995), *Trabzon Vilayet Salnamesi 1894*, Ankara: Trabzon İli ve İlçeleri Eđitim, Kùltür ve Sosyal Yardımlaşma Vakfı, 16.
- _____, (2012), *Trabzon Vilayet Salnameleri Yer ve Kiři Adları Dizini 1869-1904/1-22. Ciltler*, Ankara: Trabzon İli ve İlçeleri Eđitim, Kùltür ve Sosyal Yardımlaşma Vakfı.
- Ergin, Osman Nuri (1995), *Mecelle-i Umûr-ı Belediye*, II, İstanbul: İstanbul Büyükşehir Belediyesi Kùltür İşleri Daire Başkanlığı Yayınları.
- Erler, Mehmet Yavuz (2012), *Osmanlı Devleti'nde Kuraklık ve Kıtık Olayları*, İstanbul: Libra Kitapçılık ve Yayıncılık.
- Eyice, Semavi (2001), “Kale”, *Türkiye Diyanet Vakfı İslâm Ansiklopedisi*, Ankara: Türkiye Diyanet Vakfı Yayınevi, 24, 234-242.
- Eynallı, Mehmet (2002), *1941/127 No'lu Trabzon Şer'iyye Sicili (Transkrip ve Tahlili)*, Yayımlanmamış Yüksek Lisans Tezi, Samsun: Ondokuz Mayıs Üniversitesi Sosyal Bilimler Enstitüsü.
- Fedakâr, Cengiz (2010), *Anapa Kalesi: Karadeniz'in Kuzeyinde Son Osmanlı İstihkâmı*, Doktora Tezi, İstanbul: Mimar Sinan Güzel Sanatlar Üniversitesi Sosyal Bilimler Enstitüsü.
- Genel Kurmay Başkanlığı Kara Kuvvetleri Komutanlığı, (2001), *İngilizce-Türkçe Askeri Terimler Sözlüğü*, Ankara.
- Gördün, Tahsin (2011), “Tecdid”, *Türkiye Diyanet Vakfı İslam Ansiklopedisi*, Ankara: Türkiye Diyanet Vakfı Yayınları, 40, 234-239.
- Hasol, Dođan (1990), *Ansiklopedik Mimarlık Sözlüğü*, İstanbul: Yapı Endüstri Merkezi Yayınları.
- İnan, Zeynep (2011), *Erzurum Büyük Kiremitlik Tabyası Restorasyon Projesi*, Yayımlanmamış Yüksek Lisans Tezi, İstanbul: İstanbul Teknik Üniversitesi Fen Bilimleri Enstitüsü.
- Kanar, Mehmet (2009), *Osmanlı Türkçesi Sözlüğü*, İstanbul: Say Yayınları.
- Kantarıcı, Şenol (1997), *Kars Tabyaları'nın İnşası*, Yayımlanmamış Yüksek Lisans Tezi, Erzurum: Atatürk Üniversitesi Sosyal Bilimler Enstitüsü.
- Karakoyunlu, Sadri (1971), *Edirne ve Kırklareli Kale Tahkimatıyla Edirne Kalasının 1912- 1913 Balkan Savaşlarındaki Rolü*, Çorlu: Birinci Ordu Komutanlığı Yayınları.
- Keegan, John (1995), *Savaş Sanatı Tarihi*, (çev. Füsün Doruker), İstanbul: Bilgin Yayıncılık.
- Keeley, Lawrence-Fontana, Marisa- Quick, Russell (2007), “Baffles And Bastions: The Universal Features of Fortifications”, *Journal of Archaeological Research*, 15/1, 55-95.
- Kuruca, Nazım (2003), *19. Yüzyılda Trabzon Gümrüğü ve Çevre Ticareti*, Yayımlanmamış Doktora Tezi, İstanbul: Marmara Üniversitesi Sosyal Bilimler Enstitüsü Ortadođu Araştırmaları Enstitüsü.
- Küflü, Ahmet Tefik (1977), *Osmanlıca Türkçe Sözlük*, İstanbul: Bilgi Yayınevi.
- Lermiođlu, Muzaffer (1949), *Akçaabat-Akçaabat Tarihi ve Birinci Genel Savaş-Hicret Hatıraları*, İstanbul: Kardeşler Basımevi.
- “Limanının Askerî Önemi”, *Tarih Dergisi*, 37, 51-58.

- Lowry, Heath W. (2005), *Trabzon Şehrinin İslamlaşması ve Türkleşmesi (1461-1583)*, İstanbul: Boğaziçi Üniversitesi Yayınevi.
- Lybrey, Albert Howe (1987), “Osmanlı Türkleri ve Doğu Ticaret Yolları”, (çev. Necmi Ülker), *Tarih İnceleme Dergisi*, III, 141-157.
- Miller, William (2007), *Son Trabzon İmparatorluğu*, İstanbul: Heyamola Yayınları.
- Özcan, Besim (2011), “1828-29 Osmanlı-Rus Harbi’nde Erzurum Eyaleti’nden Rusya’ya Göçürülen Ermenilerin Geri Dönüşlerini Sağlama Faaliyetler”, *Atatürk Üniversitesi Türkiyat Araştırmaları Enstitüsü Dergisi*, 46, 195-204.
- Özön, Mustafa Nihat (1988), *Küçük Osmanlıca Türkçe Sözlük*, İstanbul: İnkılap Kitapevi.
- Öztürk, Temel (2005), “Osmanlı-Rus Savaşının (1768-1774) Trabzon Üzerine Etkileri”, *Karadeniz Tarihi Sempozyumu (25-26 Mayıs 2005) Başlangıçtan 20. Yüzyıla*, Trabzon: Karadeniz Teknik Üniversitesi Yayınları, I, 295-310.
- Rottiers, Bernard Eugène Antoine (1829), *Itinéraire de Tiflis à Constantinople*, Bruxelles: Wentworth Press.
- Sami, Şemseddin (2016), *Kâmûs-ı Turkî*, (haz. Raşid Gündoğdu, Ebul Faruk Önal), İstanbul: Nadir Eserler Kitaplığı.
- Saraç, Tahsin (1976), *Büyük Fransızca Türkçe Sözlük*, Ankara: Türk Dil Kurumu Yayınları.
- Sükan, Şadi (1985), *Türk Silahlı Kuvvetleri Tarihi Osmanlı Devri, 1877 - 1878 Osmanlı Rus Harbi Kafkas Cephesi Harekâtı II’nci Cilt*, Ankara: Genelkurmay Basımevi.
- Tezcan, Mehmet (2002), “İpek Yolu Ticaretinde Trabzon”, *Trabzon ve Çevresi Uluslararası Tarih-Dil-Edebiyat Sempozyumu (3-5 Mayıs 2001 Trabzon)*, Trabzon: Trabzon Valiliği İl Kültür Müdürlüğü Yayınları, I, 71-90.
- Topdağ Yazıcı, Büşra (2018), *Tabya Yapıları Üzerine Bir İnceleme ve Erzurum Mecidiye Tabyası Örneğinde Yeniden İşlevlendirme Önerisi*, Yayınlanmamış Yüksek Lisans Tezi, Trabzon: Karadeniz Teknik Üniversitesi Fen Bilimleri Enstitüsü.
- Turgay, A. Üner (1994). “Trabzon”, *Doğu Akdeniz’de Liman Kentleri (1800 -1914)*, (Ed. Çağlar Keyder, Y. Eyüp Özveren, Donald Quataert), (çev. Gül Çağalı Güven), İstanbul: Tarih Vakfı Yurt Yayınları, 45-73.
- Uzunçarşılı, İbrahim Hakkı (1964), *Osmanlı Tarihi*, II, Ankara: Türk Tarih Kurumu Yayınları.
- Ülkü, Osman (2006), *Kars ve Ardahan Tabyaları*, Yayınlanmamış Doktora Tezi, Erzurum: Atatürk Üniversitesi Sosyalner Bilimler Enstitüsü.
- _____, (2007), “Osmanlı İmparatorluğu’nda Savunma Sistemi Olarak Tabya Mimarisi”, *Atatürk Üniversitesi İlahiyat Fakültesi Dergisi*, Erzurum, 27, 245-270.
- _____, (2012), “Karadeniz Bölgesi Tabyaları”, *Uluslararası Katılımlı XV. Ortaçağ ve Türk Dönemi Kazıları ve Sanat Tarihi Araştırmaları Sempozyumu*, 19-21 Ekim 2011, Eskişehir: Anadolu Üniversitesi Yayınları, II, 833-844.
- Walpole, Frederick (1851), *The Ansayrii or The Assassins: With Travels in The Further East in 1850 to 1851, Including a Visit to Nineveh*, II, London: Richard Bentley.
- Yavuz, Atilla Ekrem (2019), *Birinci Dünya Savaşı’nda Trabzon’da Çıkarılan Rus İşgal Gazetesi Trapezondskiy Voennyi Listok (1-125. Sayılar / Kasım 1916 – Mart 1917)*, Yayınlanmamış Yüksek Lisans Tezi, Trabzon: Karadeniz Teknik Üniversitesi Sosyal Bilimler Enstitüsü.

Yeğın, Abdullah-Badıllı, Abdülkadir-Hekimođlu, İsmail (1990), *Osmanlıca-Türkçe Ansiklopedik Büyük Lugat*, İstanbul: Sebat Yayınları.

Yeler, Soner (2005), *Kırklareli Tabyaları ve Seyfiođlu Tabyası Koruma Projesi*, Yayımlanmamış Yüksek Lisans Tezi, Edirne: Trakya Üniversitesi Fen Bilimleri Enstitüsü.

_____, (2013), *Trakya Bölgesi Tabyaları: Koruma Sorunları ve Koruma-Kullanma Önerileri*, Yayımlanmamış Doktora Tezi, Edirne: Trakya Üniversitesi Fen Bilimleri Enstitüsü.

Yılmaz, Özgür (2012), *Tanzimat Döneminde Trabzon*, Yayımlanmamış Doktora Tezi, Trabzon: Karadeniz Teknik Üniversitesi Sosyal Bilimler Enstitüsü.

_____, (2019), "1806-1812 Osmanlı-Rus Savaşı'nda Rusların Trabzon ve Akçaabat Saldırılarına Dair Bazı Yeni Bilgiler", *Karadeniz İncelemeleri Dergisi*, 13/26, 461-490.