

SAĞLIK ÇALIŞANLARINA YÖNELİK ZORBALIK VE MOBBİNG DAVRANIŞLARI: BİBLİYOMETRİK BİR ANALİZ

*Osman AYYILDIZ

ÖZ

Şiddetin tarihi insanlık tarihi kadar eskidir. Toplum içinde yaşanan şiddet eylemleri iş organizasyonlarına da sirayet etmiş ve modern çağlarda fiziksel temastan daha fazla söz ve davranışlarda ağırlık kazanmıştır. İş yaşamında zorbalık (bullying) ve mobbing eylemleri çalışanların iş verimini düşüren ve çalışma barışını bozan faktörlerdir. Bu nedenle işveren ve yöneticilerin önlemeye çalıştığı, araştırmacıların da bilimsel olarak irdelediği kavramlardır.

Zorbalık, mobbing ve işyeri şiddeti ile ilişkili 1994–2020 yılları arasındaki çalışmalar Web of Science Core Collection veri tabanından indirilmiştir. Toplam 272 yayın incelenmiş, veriler Bibliometrix, VOSviewer ve R programları ile analiz edilmiştir.

Konular hakkında 136 farklı kaynaktan toplam 272 yayın taranmıştır. Yayın başına ortalama atıf sayısı 22,32'dir. 150'den fazla atıf alan dört yayın vardır. En çok makale yayınlayan ilk üç ülke Amerika, Türkiye ve Avustralya'dır. Keywords plus tematik haritalamaya göre depresyon, müdahale risk faktörleri, ruh sağlığı, müdahale anketleri kelimeleri 'niche theme' olarak dikkat çekmekte ve bu konularda daha fazla araştırma yapılması önerilmektedir.

Bu çalışmada, sağlık çalışanlarının maruz kaldığı zorbalık, mobbing ve işyeri şiddeti olgularına ilişkin yayınların bibliyometrik analizi yapılmıştır. Böylece, ilgili konularda çalışma yapacak araştırmacıları literatürdeki yoğunlaşma ve yönelim konusunda bilgilendirmek amaçlanmıştır.

Anahtar kelimeler: Mobbing, zorbalık, işyeri şiddeti, bibliyometrik analiz, sağlık çalışanları.

* Tıp Doktoru, Üsküdar Üniversitesi Sağlık Yönetimi Doktora Öğrencisi, drosmanayyildiz@gmail.com, <https://orcid.org/0000-0002-7624-4613>

Geliş tarihi: 17.10.2021, Kabul tarihi: 24.10.2021

Mobbing ve Zorbalık

BULLYING AND MOBBING BEHAVIOURS AGAINST HEALTHCARE PROFESSIONALS: A BIBLIOMETRIC ANALYSIS

ABSTRACT

The history of violence is as old as human history. The acts of violence experienced in the society have also spread to business organizations and have gained weight in words and behaviours more than physical contact in modern times. Bullying and mobbing actions in business life are the factors that reduce the work efficiency of the employees and disrupt the working peace. For this reason, they are concepting those employers and managers try to prevent and that researchers scientifically examine.

The main purpose of this study is to make a bibliometric analysis of publications on bullying and mobbing cases to which healthcare workers are exposed. The analyses were visualized with scientific mapping techniques. Our goal is to inform the researchers who work or will work in this field about the orientation and concentrations on the subject.

Studies on the subject between 1994 and 2020 were downloaded from the Web of Science Core Collection database. A total of 272 publications were reviewed, and the data were analysed with Bibliometrix, VOSviewer and R programs.

A total of 272 publications on the subject from 136 different sources were searched. The average number of citations per publication is 22.32. There are four publications with more than 150 citations. The top three countries that publish the most articles are America, Turkey and Australia. According to Keywords plus thematic mapping, the words depression, intervention risk factors, mental health, intervention questionnaires draw attention as 'niche theme' and it is recommended to conduct more research on these issues.

Keywords: Mobbing, bullying, workplace violence, bibliometric analysis, health workers.

1. GİRİŞ

Şiddet kavramının kökeni insanlık tarihi kadar eskidir. Şemseddin Sami 1901’de yazdığı Kamûs-ı Türki’de, Arapça د-دش kökünden gelen şiddet kelimesini “peklik, fazlalık, mübalağa” olarak tanımlar (1). İngilizcedeki violence kelimesi ise diğer batı dillerindeki gibi Latince köklüdür. “Sert ya da acımasız kişilik” anlamındaki ‘violentia’dan menşe alır ve “bir kişiye güç veya baskı uygulayarak isteği dışında bir şey yapmak veya yaptırmak; zorlama, saldırı, kaba kuvvet, bedensel ya da psikolojik acı çektirme ve yaralama” olarak tanımlanır (2). Amerikalı filozof Newton Garver, şiddet kelimesini sertlik ya da zorlama anlamından çok “ihlal etme” olarak değerlendirmiş ve bu yaklaşım birçok düşünürü de etkilemiştir (3). Bu ihlal, bir sınırı ya da normu aşma anlamı içinde kişisel haklar kavramı çerçevesinde çok daha anlaşılabilir noktaya gelmektedir ki, Türkçede kullanılan (Arapça kökenli) “tecavüz” kelimesi de “ötesine geçme, aşma, başkasının hakkına dokunma, saldırma” anlamına gelmektedir (1).

Şiddet kavramına olan hassasiyet dünya genelinde yaygınlaşmış ve şiddet konulu akademik çalışmalar 1990’lı yılların başında artış göstermiştir. 1996’daki 49. Dünya Sağlık Asamblesinde Dünya Sağlık Örgütü (DSÖ) WHA49.25 sayılı kararı kabul etmiştir (4). Bu kararla şiddetin -hem kısa hem de uzun vadede- bireyler, aileler, topluluklar ve ülkeler için ciddi sonuçlarına dikkat çekilmiştir. Şiddetin sağlık hizmetleri üzerindeki zararlı etkilerini vurgulayan “şiddet bir halk sağlığı sorunudur” deklarasyonu ile tüm devletlerin şiddeti önleme konusunda politikalar geliştirmesi gündeme gelmiştir (5).

Konunun ilk gündeme geldiğinde sadece fiziksel saldırılar şiddet kapsamında değerlendirilirken ilerleyen yıllarda sözlü taciz, hakaret, aşağılama gibi psikolojik saldırılar da şiddet kavramı içerisinde değerlendirilmeye başlanmıştır (6). Hatta psikolojik şiddetin iş verimine olumsuz etkisi fiziksel şiddetten çok daha fazladır (7,8). Özellikle işyeri şiddetinde fiziksel ya da psikolojik şiddet olarak ikiye ayırmak mümkün olsa da sıklıkla biri diğerini de içermektedir (9,10).

Çalışma hayatındaki “işyeri şiddeti” kavramı ilk zamanlar dikkat çekmemiştir. İsveçli akademisyen Heinz Leymann’ın işyeri şiddeti ile ilgili 1990’da geliştirdiği “Leymann Psikolojik Şiddet Envanteri” bir dönüm noktası sayılabilir (11). Bu ölçek, Körükçü ve ark. (12) tarafından Türkiye’ye uyarlanmıştır (13). Leymann ve takipçileri sayesinde özellikle İskandinav ülkelerinde zorbalık ve mobbing konusunda yapılan çalışmalar kavrama ve literatüre önemli katkılar sağlamıştır (14–16). ABD Adalet Bakanlığının “Violence in the Workplace 1993-1999” özel raporu ile ortaya çıkan istatistiksel analizlerle olayın vahameti anlaşılmaya başlamıştır (17). Bu rapor sonrasında birçok kurum, işyerinde şiddete ilişkin çalışmalarına hız vermiştir (18) ve konuyla ilgili yayınlar artmıştır (4,15,19–22).

Sağlık sektöründeki işyeri şiddeti olguları, çoğu psikolojik şiddet içerikli olduğu ve birçok ülkede kayıtlara geçmediği için önemi geç anlaşılan bir alan olmuştur (23). Yapılan çalışmalar, sağlık hizmeti sunanların diğer tüm sektörlerde çalışanlardan 16 kat daha fazla risk altında olduğunu göstermektedir (24). Sonrasında yapılan detaylı analizler sağlık alanındaki işyeri şiddeti ve bunu önlemek için alınan tedbirlerin ekonomik boyutunu da göstermiştir. Psikolojik şiddetin Almanya’daki 1.000 çalışanlı bir işletmeye doğrudan maliyeti 112.000 USD, dolaylı maliyetinin ise 56.000 USD olarak hesaplanmıştır (25). 2016 yılında ABD hastanelerine ve diğer sağlık tesislerinde şiddeti önlemek için alınan proaktif ve reaktif tedbirlerin yaklaşık 2,7 milyar dolara mal olduğu tahmin edilmektedir (26).

Sağlıkta şiddete ilişkin farkındalığın artması sayesinde konuyla ilgili akademik yayınlar da artmaya başlamıştır. Yapılan iki bibliyometrik çalışmada bu artış somut olarak görülebilmektedir (27,28). Her iki çalışmanın da hemşirelik alanına dair olması ise daraltıcı bir faktör olarak görülmektedir. Bu araştırmada, tüm sağlık çalışanlarını kapsayan yayınları tarayan bir bibliyometrik analiz yapılması hedeflenmiştir.

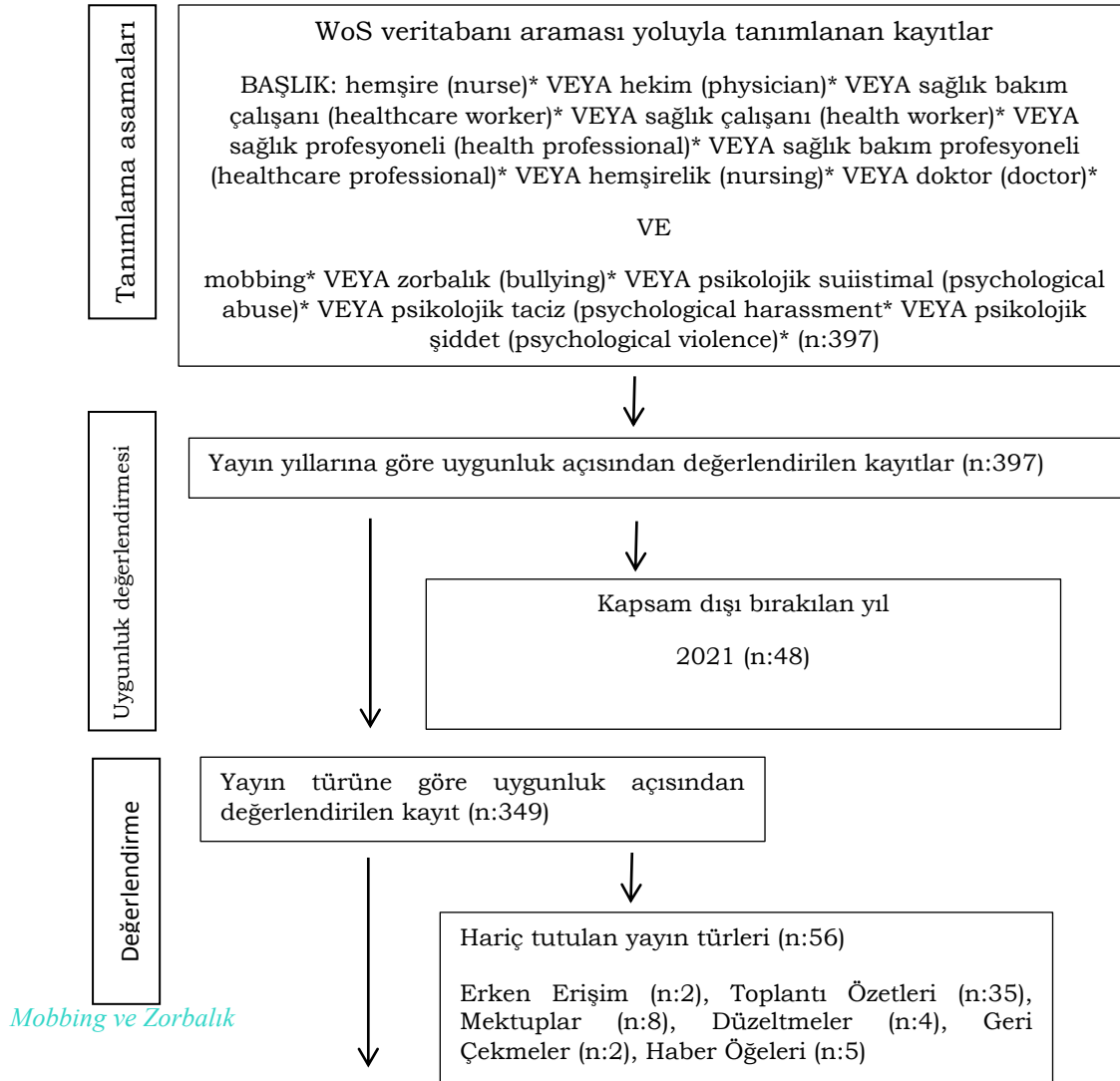
Yaşanan COVID pandemisi sürecinde sağlık çalışanları fiziksel ve psikolojik açıdan ciddi anlamda yorulmuşlardır (29). Sağlık alanındaki zorbalık ve mobbing olgularının da bu hassas zeminde artış eğilimine gireceğini öngörmek mümkündür. Timothy Dye ve arkadaşlarının 173

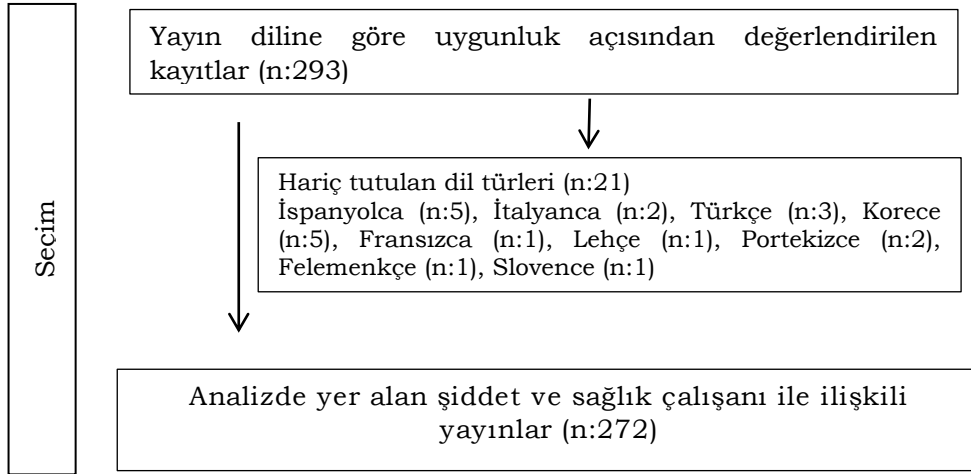
ülkeden 7.411 kişiyi incelediği çalışma da bunu desteklemektedir (30). Bu sebeple konuya ilişkin çalışmaların hız kazanacağı düşünülmektedir.

2. MATERYAL ve METODLAR

Web of Science (WoS) Core Collection veri tabanından 15 Eylül 2021 tarihinde (31) aşağıdaki arama stratejisi ile arama yapılmış ve ilk etapta 397 yayına erişilmiştir. WoS, akademisyenler arasında en yaygın veri tabanlarından biri olması ve çok sayıda derginin bulunması nedeniyle tercih edilmektedir. WoS, kamuya açık olan bir kaynak olduğundan bu araştırma için ayrıca etik kurul iznine gerek bulunmamaktadır. Yayın yılı, yayın türü, yayın dili nedeniyle elenen makalelere ilişkin veriler ve filtreleme Tablo 1’de görülmektedir. Çalışmalar filtrelenerek 272 yayına ulaşılmıştır. Veriler "plain.txt" olarak indirilmiştir.

Tablo 1. Veri toplama ve filtreleme aşamaları





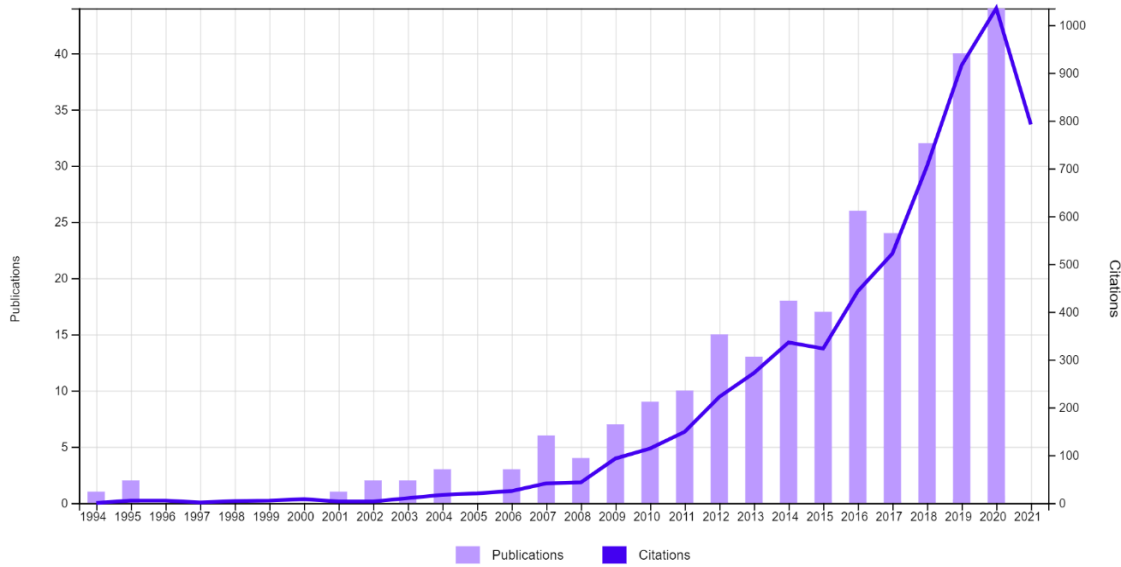
Elde edilen 272 yayının detay bilgileri Tablo 2’de görüldüğü gibidir:

Tablo 2. Veriler hakkında temel bilgiler

Açıklama	Sonuç
Zaman aralığı	1994:2020
Kaynaklar (Dergiler, Kitaplar, vb.)	136
Dokümanlar	272
Yıl başına ortalama yayın sayısı	5.85
Yayın başına ortalama alıntı	22.32
Yayın başına yıllık ortalama alıntı sayısı	2.79
Kaynaklar	6510
Doküman tipleri	
Araştırma makalesi	228
Araştırma; Kitap bölümü	5
Kitap inceleme	1
Editoryal makale	19
Konferans bildirisi	3
İnceleme/Derleme	16
Yayın İçerikleri	
Keywords Plus (ID)	398
Yazarların anahtar kelimesi (DE)	530
Yazarlar	
Tekil yazar sayısı	807
Tekrarlanan ve görünen yazar sayısı	952
Tek yazarlı yayın yazarları	35
Çok yazarlı yayın yazarları	772
Yazar İşbirlikleri	
Tek yazarlı yayınlar	39
Yazar başına yayın sayısı	0.33
Yayın başına yazar sayısı	2.97
Yayın başına ortak yazar sayısı	3.51
İşbirliği endeksi	3.31

Analizi yapılan yayınların yayın yılları ve atıf tablosu Şekil.1'de verilmiştir. 1994'te 1, 1995'de 2 makale yayınlanmasının akabinde 2007'ye kadar sadece 12 yayın çıkmıştır. 2007 sonrası yıldan yıla katlanan artış, 2020 yılı itibariyle 44 yayın ve 1035 atıfla maksimuma ulaşmıştır. Tüm yıllardaki toplam atıf sayısı 4.924'tür (kendine yapılan atıflar hariçtir). Yayın başına düşen ortalama atıf 18,1 olarak gerçekleşmiştir.

Şekil 1: Yıllara göre yayın ve atıf sayıları



Yayınların WoS kategorileri incelendiğinde en fazla çalışmanın Hemşirelik (Nursing) kategorisinde yer aldığı görülmektedir (%46,8). İkinci sırada Yönetim (Management) (%7,2) üçüncü sırada ise Genel Tıp (Medicine General Internal) (%6,9) ve Kamu Çevre İş Sağlığı (Public Environmental Occupational Health) (%6,8) alanında olduğu görülmektedir. Yayın sayısı 1 ve 2 olan kategoriler tabloya “diğerleri” olarak dahil edilmiştir. Kategoriler WoS'ta yer alan isimleriyle yazılmış, uzun olanlar anlamı ifade edecek biçimde kısaltılmıştır. Kategorilerin toplamı 361 olup bir yayın birden fazla kategoride tasnif edilebilmektedir (Tablo 3).

Hemşirelik alanında bu kadar fazla çalışma olması şaşırtıcıdır. Makaleler incelendiğinde hemşirelerin genellikle psikolojik şiddete, daha az olarak fiziksel şiddete ve cinsel saldırıya maruz kaldığı görülmektedir.

Mobbing ve Zorbalık

Bunun en önemli nedeninin kadın ağırlıklı bir meslek grubu olmaları ve zorbalık davranışında bulunanlarca güçsüz olarak değerlendirilmeleri olduğu tespit edilmiştir (32,33). Bir başka neden de özellikle Ortadoğu ülkelerindeki çalışmalarda kadını kıymetsiz gören ataerkil kültür olarak değerlendirilmiştir (23,34). Konuyla ilgili dikkat çeken bir başka nokta ise, çalışanlar arası şiddet açısından hemşirelerin kendi aralarında da ciddi çatışmalar yaşadığını göstermektedir. Yanal düşmanlık (lateral hostility) bağlamında dedikodu, küçümseme, sözlü saldırganlık, aşağılama, hakaret, gözdağı, sabotaj, iğneleme gibi eylemlerin hemşireler arasında yaygın olduğu görülmektedir (35,36). Ancak bu konudaki yayınların fazla olması sağlık sektöründe şiddet yönünün kendi içinde daha fazla olduğu gibi algılanmamalıdır. Yapılan çalışmalarda müşteri / hizmet kaynaklı şiddetin sağlık sektöründeki tüm şiddet olaylarının %80'ini oluşturduğu bilinmektedir (37,38).

Tablo 3: Yayınların WoS kategorilerine göre sınıflandırması

Kategori	Yayın sayısı	Kategori	Yayın sayısı
Nursing	169	Criminology Penology	5
Management	26	Ethics	5
General Medicine	25	Psychology Applied	5
Public Health	25	Psychology Clinical	4
Psychiatry	14	Educational Research	3
Health Care Sciences	12	Family Studies	3
Health Policy	10	Industrial Relations Labour	3
Psychology	9	Primary Health Care	3
Education Science	7	Social Sciences	3
Environment Sciences	6	Diğerleri (1 ya da 2 yayın)	24

Atıf sayılarına göre değerlendirmede en fazla atıf alan 10 yayın, DOI numaraları ve atıf sayıları Tablo 4'de verilmiştir. İlk 10 yayının en eskisi 1994, en yakın tarihlisi ise 2014 yılına aittir. Kategori analizinde olduğu gibi

en çok atıf alan yayınlar listesinde de hemşirelik konusunun ezici üstünlüğü bulunmaktadır. Sadece 7. ve 10. sıralarda yer alan iki çalışma hemşirelik alanı dışındadır. Lyn Quine'ye ait çalışma (39) Birleşik Krallık'taki genç doktorların işyeri zorbalığına maruziyeti ile ilgili bir ankettir. Aynı yazarın hemşirelere ilişkin benzer çalışmasının (40) 214 atıfla listenin ikinci sırasında yer aldığı da düşünülürse, hemşirelerle ilgili çalışmaların çok daha fazla ilgi gördüğü net olarak anlaşılabilir. Hemşirelik alanı dışındaki diğer çalışma ise Follette ve ark. (41) ait olup cinsel istismara maruz kalmış çocuklarla ilgilenen sağlık ve güvenlik görevlilerine ilişkindir onuncu sıradadır.

Tablo 4. Dünya çapında en çok atıf alan 10 yayın

Yayın ve and DOI numarası	Toplam Atıf	Atıf yıl ortalaması
SPECTOR PE, 2014, INT J NURS STUD (10.1016/j.ijnurstu.2013.01.010)	266	33,25
QUINE L, 2001, J HEALTH PSYCHOL (10.1177/135910530100600106)	214	10,19
LASCHINGER HKS, 2010, J ADV NURS (10.1111/j.1365-2648.2010.05420.x)	191	15,917
RANDLE J, 2003, J ADV NURS (10.1046/j.1365-2648.2003.02728.x)	170	8,947
VESSEY JA, 2009, J PROF NURS (10.1016/j.profnurs.2009.01.022)	144	11,077
LASCHINGER HKS, 2012, INT J NURS STUD (10.1016/j.ijnurstu.2012.05.012)	141	14,1
QUINE L, 2002, BRIT MED J (10.1136/bmj.324.7342.878)	140	7
HUTCHINSON M, 2006, NURS INQ (10.1111/j.1440-1800.2006.00314.x)	137	8,562
JOHNSON SL, 2009, J NURS ADMIN (10.1097/NNA.0b013e318195a5fc)	131	10,077
FOLLETTE VM, 1994, PROF PSYCHOL-RES PR (10.1037/0735-7028.25.3.275)	129	4,607

En fazla atıf alan Paul E. Spector ve ark. (42) ait makale, Hemşirelikte şiddet literatürünün nicel bir incelemesi olup 136 yayının verileri analiz

edilmiştir. Hemşirelerin fiziksel ve fiziksel olmayan şiddete, zorbalığa ve cinsel tacize maruz kalması üzerine yapılmış çalışmaların tarandığı makale, 160 çalışmada toplam 151.347 hemşireyi kapsamaktadır.. Şiddete maruz kalma oranları fiziksel şiddet için %36,4, fiziksel olmayan şiddet için %66,9, zorbalık için %39,7 ve cinsel taciz için %25 olup, hemşirelerin %32,7'si bir saldırıda fiziksel olarak yaralandığını bildirmiştir. Kültürel bölgelere göre maruz kalma oranları değişmektedir. Fiziksel şiddet ve cinsel taciz oranları Anglo bölgesinde en yüksektir. Türkiye'yi de kapsayan Ortadoğu bölgesinde ise fiziksel olmayan şiddet oranları en yüksektir. Bölgeler aynı zamanda şiddetin kaynağı açısından da farklılık göstermektedir; Anglo ve Avrupa bölgelerinde failer genellikle hastalar iken, Ortadoğu'da şiddet eyleminin faileri ağırlıklı olarak hastaların aileleri ya da arkadaşlarıdır. Mekânsal analizde ise fiziksel şiddetin en çok acil servisler, yaşlı bakım merkezleri ve psikiyatri servis/hastanelerinde yaygın olduğu tespit edilmiştir.

Lyn Quine'nin İngiltere'de NHS'e bağlı bir hastane grubunda zorbalığa maruz kalan veya zorbalığa şahit olan hemşirelerin iş tatmini, kaygı ve depresyon durumlarına ilişkin çalışması 214 atıfla en çok atıf alan ikinci makale olmuştur (40). Çalışmanın bulguları olarak, zorbalığa uğrayan hemşirelerin, daha düşük iş tatmini seviyeleri ve önemli ölçüde daha yüksek kaygı, depresyon ve işten ayrılma eğilimi bildirdiği görülmektedir. Bu kişiler, örgütsel güven iklimi konusunda daha eleştirel cevaplar vermektedir. İşyerinin çalışanlarına destek olması, hemşireleri zorbalığın bazı zararlı psikolojik etkilerinden koruyabilmektedir.

Üçüncü sırada yer alan Laschinger ve arkadaşlarının "Hastane Ortamında Yeni Mezun Hemşirelerin Zorbalık ve Tükenmişlik Deneyimleri" makalesi (43), Kanada Ontario'daki üç yıldan daha az çalışma deneyimi olan hemşirelerin çalışma ortamlarında yaşadıkları işyeri zorbalığı ve tükenmişlik olgularını işi güçlendirme yapıları (empowering work structures) kullanılarak azaltmanın mümkün olup olmadığını incelemiştir.

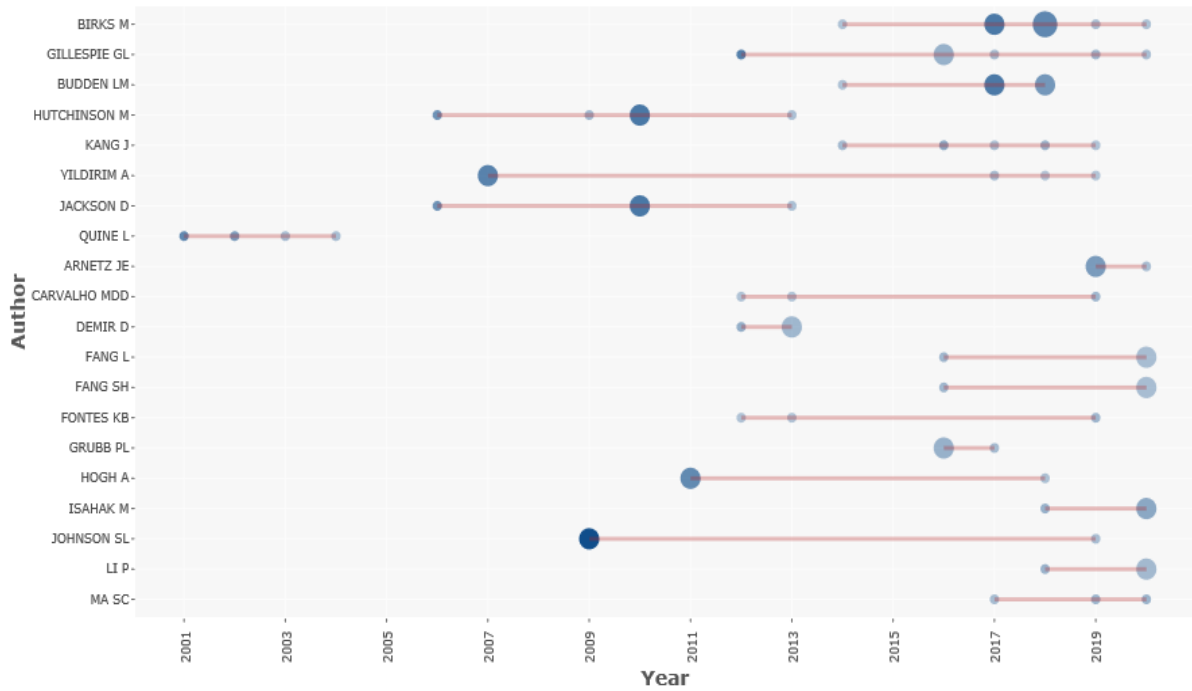
Jacqueline Randle'ın "Hemşirelik mesleğinde zorbalık" makalesi (44) en çok atıf alan dördüncü makaledir. Nitel görüşme ağırlıklı çalışmada stajyer hemşirelerin bu süreçte maruz kaldıkları zorbalıklar incelenmiş ve sonuç

olarak uğradıkları zorbalıkları “hemşirelik mesleğinin bir unsuruymuş gibi içselleştirmeleri” tehlikesine dikkat çekilmiştir. Makale özellikle “yatay şiddet” ve yukarıda değinilen “yanal düşmanlık” konuları açısından oldukça önemlidir.

Atıf sıralamasında beşinci makale ise Vessey ve ark. aittir (45). “Hemşirelerin İşyerinde Zorbalığı: Düşmanca İş Ortamlarının Sağlıklı İş Ortamlarına Dönüştürülmesi İçin Kişisel ve Örgütsel Stratejilerin Geliştirilmesine Yönelik Bir Ön Çalışma” isimli çalışmada elektronik anket yoluyla 303 kıdemli hemşirenin verileri incelenmiştir. Cerrahi veya yüksek hassasiyetli birimlerde çalışan yeni hemşirelerin özellikle savunmasız olduğu gözlenmektedir. Veriler, faillerin çoğunlukla yönetici hemşireler veya kıdemli hemşireler olduğu fikrini de desteklemektedir.

Yazarların araştırma konularında zamana bağlı çalışmaları Şekil 2’de izlenmektedir. Konuyla ilgili en fazla yayın sahibi olan Avustralyalı akademisyen Melanie Birks, 2014’den itibaren 8 yayınlı dikkati çekmektedir. Türkiye’den Aytolan Yıldırım da 5 yayınlı altıncı sıradadır.

Şekil 2. Yazarların zaman içerisindeki üretimleri



Araştırmacıların mensup olduğu ülke bazında yapılan incelemede 272 yayının içerisinde ilk üç sırayı ABD, Türkiye ve Avustralya'nın aldığı görülmektedir. 5'ten fazla yayının sayısına göre ülkelerin üretkenlikleri Tablo 5'te görülmektedir. Türkiye'nin WoS'a girmiş 29 makale ile, yayının sayısının yüksekliği ve listede ikinci sırada olması ülkemiz adına sevindiricidir. Ancak atıf sayısı ve total link gücü açısından sadece 16 makaleye sahip olan Kanada'nın Türkiye'ye eşit link gücü ve Türkiye'den fazla atıf sayısı bulunmaktadır. Benzer bir şekilde yayının sayısında altıncı sıradaki Güney Kore'nin de 167 atıf sayısı bulunmaktadır. İncelenen yayınlar İngilizce olsa da mesleki iletişim açısından kendi ülkesi dışında aynı dilin konuşulmadığı ülkelerin dezavantajlı olduğu fikri akla gelmektedir.

Tablo 5: Sorumlu yazarların ülkeleri

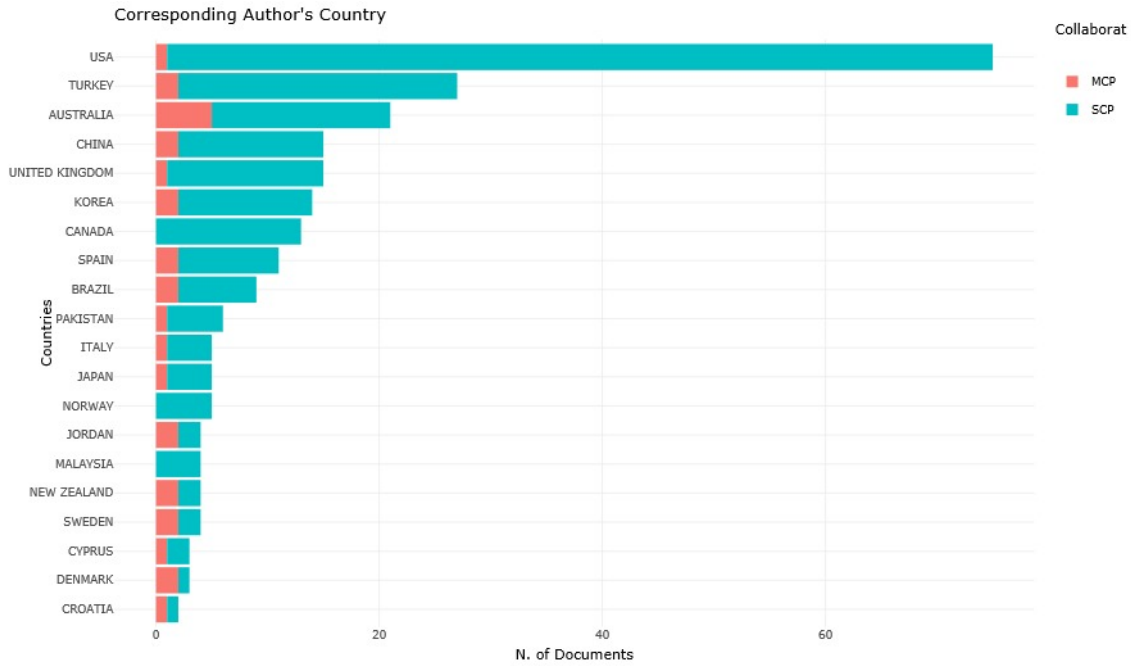
Ülke	Makale sayısı	Frekans	Atıf sayısı	Total link gücü
A.B.D.	85	174	1934	390
Türkiye	29	53	569	217
Avustralya	25	44	719	226
İngiltere	20	28	845	161
Kanada	16	32	685	217
Güney Kore	14	34	167	109
İspanya	11	23	200	41
Brezilya	19	30	60	32
Çin	10	74	131	19
Norveç	7	16	136	49

Şekil 3'te ise sorumlu yazar dışındaki yazarların tek ülkeden (Single Country Publication–SCP) veya çok ülkeden (Multi Country Publication–MCP) olmasına göre oluşturulan grafik görülmektedir. Şekildeki kırmızı kısımlar çok ülkeden yazarların olduğu yayınları göstermektedir. Şekil 3, yayınların çoğunun aynı ülkedeki yazarlarca çalışıldığını göstermektedir. Bunun nedeni, yazarların aynı araştırma grubu içinde veya aynı ulusal geçmişe sahip akademisyenlerle iş birliği yapmaya daha istekli olmaları olabilir.

Yayın sayısı yüksek olan grupta Avustralyalı (%23,8) ve Brezilyalı (%22,2) ve İspanyol (%18,2) yazarlar farklı ülke yazarlarıyla ortak çalışma yapmada öne çıkmaktadır. Avustralyalı sorumlu yazarların iş birliği konusunda İngiltere ağırlıklı olmak üzere Kanada, Singapur, Türkiye (Hacettepe) gibi farklı ülkelere akademisyenlerle iletişimi ilgi çekicidir. ABD'nin en çok yayın yapan ülke olarak çok az MCP yayının sorumlu yazarı olması ve Kanada'nın yayın sayısının yüksekliğine rağmen sorumlu yazarın Kanadalı olduğu MCP yayının olmaması şaşırtıcıdır.

Oransal olarak Ürdünlü (%50), Yeni Zelandalı (%50), İsveçli (%50) ve Danimarkalı (%66,7) yazarların da uluslararası iş birliğine açık olduğu söylenebilir. Ancak makale sayılarının düşük olduğu da göz ardı edilmemelidir. Sorumlu yazarların Türkiye'den olduğu çalışmalarda sadece 2 makalede uluslararası iş birliği bulunmaktadır (%7,4).

Şekil 3: MCP ve SCP oranına göre Sorumlu yazarların ülkeleri

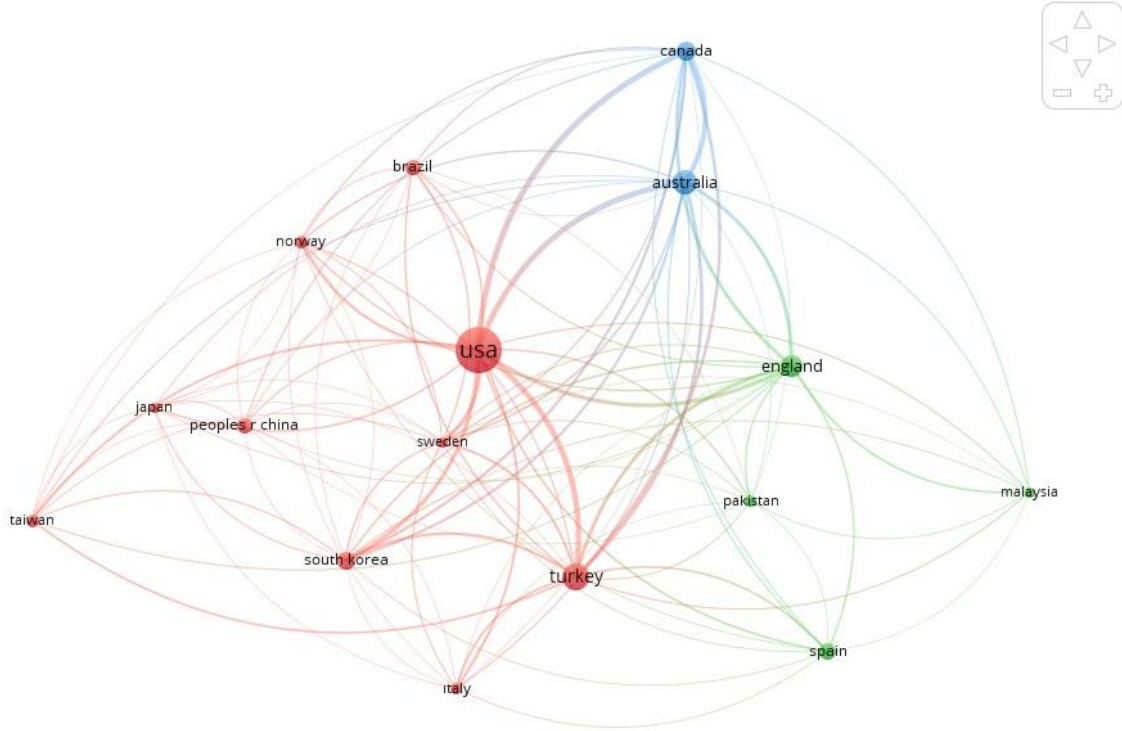


Yayın sayısı kadar önemli faktörler atıf ağı, ülkelerin atıf gücü ve atıf ilişkileridir (Şekil 4). Ülkeler arası etkileşim incelendiğinde, en büyük grup olarak merkezde ABD'nin olduğu ve Türkiye'nin de yayın sayısı ile dikkat çektiği öbekte 10 ülke yer almaktadır. Böyle bir küme oluşmasının iki sebebi

Mobbing ve Zorbalık

olabilir. Birinci sebep, Çin, Tayvan, Kore, Japonya, İtalya gibi ülkelerden ABD'ye giden akademisyenler sebebiyle etkileşimin güçlü olmasıdır. İkinci sebep ise Türkiye, Norveç, İsveç gibi ülkelerdeki araştırmacıların Amerikan ekolüne daha yakın olması ve İngiltere merkezli yayın ve çalışmalarda yer bulmakta zorlanmasıdır. Avustralya ve Kanada, yayınları birbirinden fazlaca etkilenen ikinci bir grup oluşturmuştur. Daha küçük bir üçüncü grup ise dört ülke olarak merkezde İngiltere ile Pakistan, Malezya ve İspanya'dan müteşekkildir. İkinci ve üçüncü grubun bağlarının güçlülüğü de dikkat çekmektedir ve bu duruma dergiler arası atıf ilişkilerinde ayrıca değinilecektir.

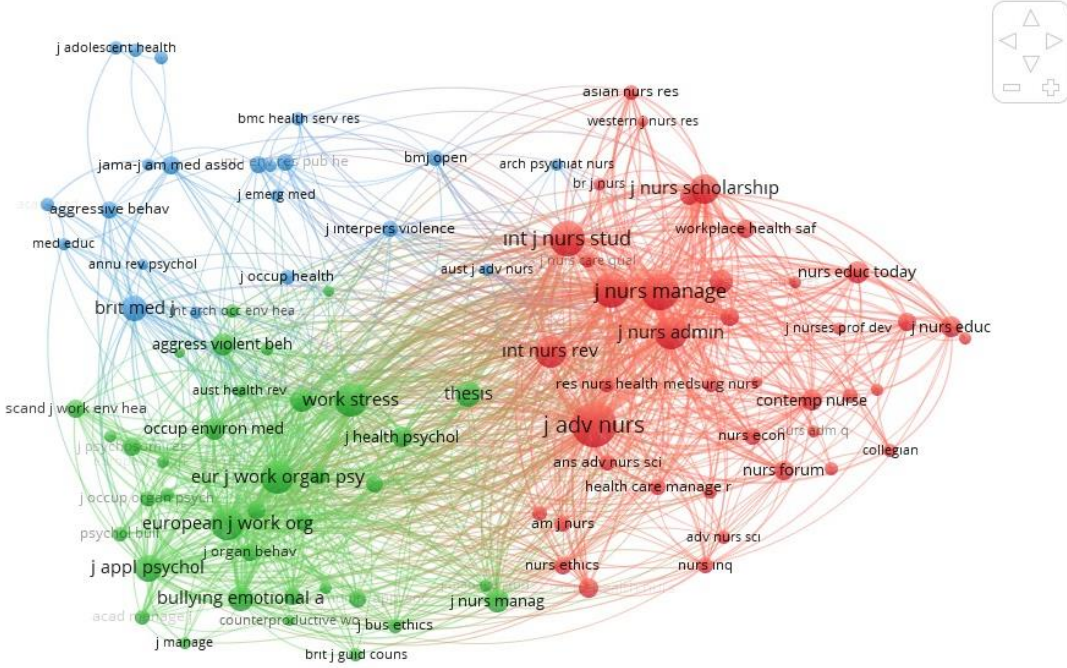
Şekil 4. Ülkeler arası atıf ağı ve ülkelerin atıf gücü



Dergiler arası atıf ağları ve güçlerine (Şekil 5) bakıldığında ülkeler arası bağlantıların özellikleri daha netleşmektedir. Amerikan orijinli dergilerin tabloya hâkim rengini vermesi yanında diğer iki grup ise ülke bağlantılarından farklı bir kümelenme sergilemektedir. Burada kıta Avrupası ayrı bir grup teşkil ederken, Anglo ya da Commonwealth ülkeleri

diyebileceğimiz İngiltere, Avustralya, Kanada, Pakistan, Malezya gibi İngiliz Milletler Topluluğu üyelerinin dergi atıf bağlantılarının kendi içlerinde yoğunlaştığı gözlenmektedir.

Şekil 5. Dergiler arası atıf ağı ve dergilerin atıf gücü



Referanslar, bağlantılar ve kaynaklar arasındaki ilişkiler Üç Alan Grafiği kullanılarak görselleştirilmiştir (Şekil 6). Üç alan grafiğinde, ilgili elemanlar diyagramda farklı renklerde dikdörtgenlerle temsil edilir. Dikdörtgenin yüksekliği, dikdörtgenin temsil ettiği öğeye (yazarın anahtar sözcüğü, yazarı ve kaynak diyagramdaki öğelerden biri) ve diğer öğelerin diyagramları arasında ortaya çıkan ilişkilerin toplamının değerine bağlıdır. Öge ne kadar fazla ilişkiye sahipse, onu temsil eden dikdörtgen o kadar yüksek gösterilir. Analiz, makalelerde kullanılan referansların hangi kurumlarla ve hangi dergilerle ilintili olduğunu göstermektedir.

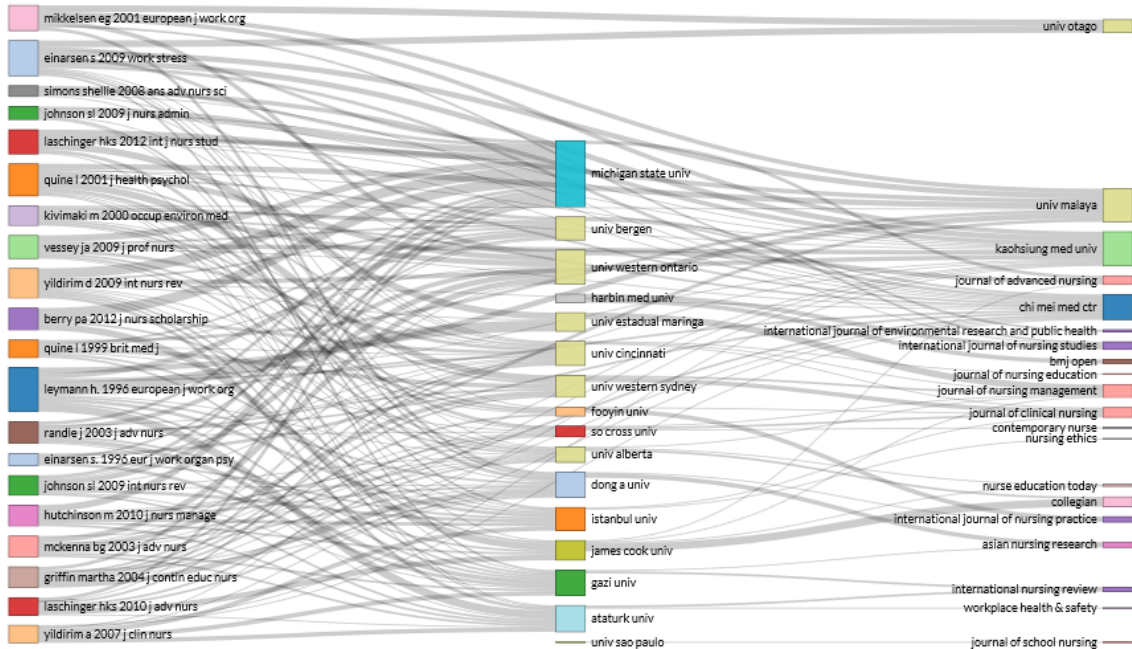
İncelediğimiz yayınların referanslarında en çok değindikleri makale Leymann'ın 1996 tarihli "İşyerinde Mobbingin İçeriği ve Gelişimi" makalesidir (14). İkinci sırada Einarsen'in 2009 tarihli "İşyerinde Zorbalık ve Tacize Maruz Kalmanın Ölçülmesi" makalesi gelmektedir (46). Üçüncü

olarak ise taradığımız makaleler içinde de bulunan Quine'in 2001 tarihli "Hemşirelerde İşyerinde Zorbalık" makalesi bulunmaktadır (40).

Kurumların bağlantılarına bakıldığında en güçlü iki kurum olarak Michigan State Üniversitesi ve Western Ontario Üniversitesidir. Ülkemizden Atatürk Üniversitesi, Gazi Üniversitesi ve İstanbul Üniversitesi de önde gelen kurumlar arasında yer almaktadır.

Kaynakların incelenmesinde bağlantı gücünde iki Tayvan kurumu 1. ve 3. sırada yer almaktadır (Kaohsiung Medical University ve Chi Mei Medical Center). İkinci sırada ise Malezya'dan University of Malaya bulunmaktadır.

Şekil 6. Referansların, bağlantıların ve kaynakların üç alanlı analiz grafiği



Literatür taraması yapılan WoS sitesindeki KeyWords Plus özelliğinden faydalanılarak tematik harita oluşturulmuştur (Şekil 7). KeyWords Plus'taki veriler, bir makalenin referanslarının başlıklarında sıklıkla görünen ancak makalenin başlığında görünmeyen kelimeler veya ifadelerdir. Clarivate Analytics veritabanlarına has, özel bir algoritmaya dayanan KeyWords Plus, ortak referansları olan tüm makaleler için disiplinler arasında arama yaparak alıntı-referans aramasının gücünü artırır (31). WoS kullanıcısı akademisyenler keywords plus üzerinden de literatür taraması yaptığı için

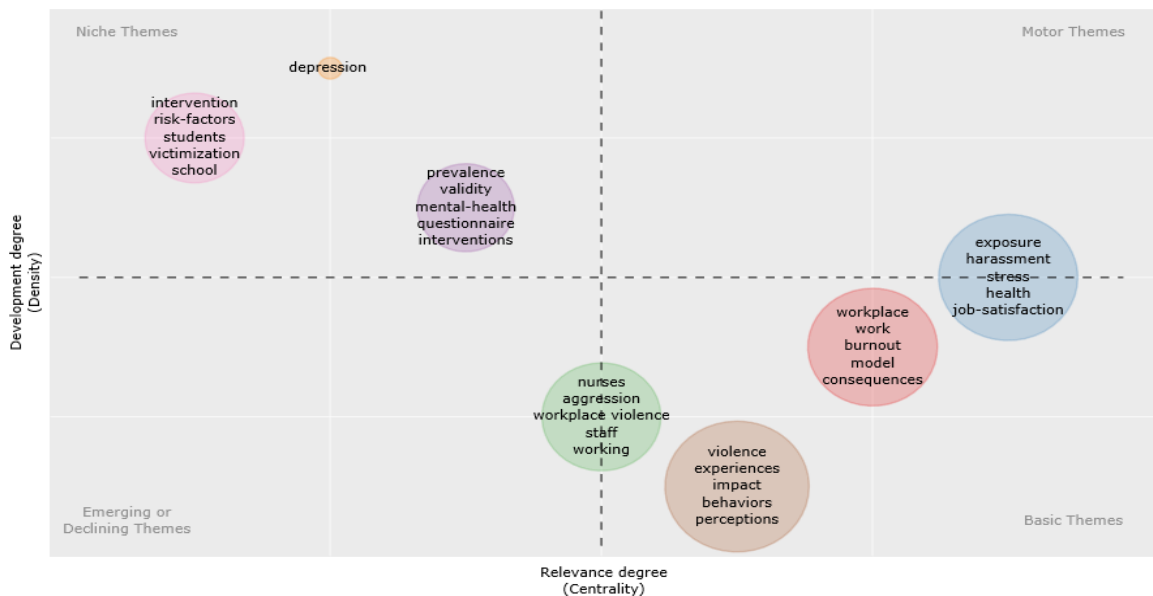
KeyWords Plus, geleneksel anahtar kelime veya başlık alımını arttırmaktadır. KeyWords Plus, atıf yapılan başlıklardan oluşturulduğundan değiştirilemez (47). Oluşturulan tematik harita Şekil 7’dedir.

Tematik harita incelendiğinde temel temalar (basic themes) olarak “şiddet”, tecrübe”, “davranış”, “algı” gibi kelimelerin bu grupta yer aldığı görülmektedir. Motor temalar olarak “tükenmişlik”, “stres”, “taciz” gibi kelimeler bulunmaktadır.

Yine motor temalar bölgesinde yer alan “davranışlar” ve “algı” temalarına dikkat çekmek istiyoruz. Son yıllarda yapılan araştırmalar zorbalık kavramı ile kişilik / çatışma yönetimi / kişiler arası çatışma kavramlarını karşılaştırma eğilimindedir (48–51). İşyerinde zorbalık ile ilgili yeni alan araştırmalarının yaygın olarak benimsenen kişilik özelliği perspektifinin ötesine geçilerek ek faydalar ve içgörüler kazanılabileceği de incelenmelidir.

Niş alanda (Niche Themes), üzerinde derinlemesine çalışmalar yapılmış ve alanın en oturmuş konuları yer almaktadır. Mobbing, Zorbalık ve İşyeri şiddeti alanında en oturmuş ve derinlemesine incelenmiş konuların “depresyon”, “müdahale risk faktörleri”, “ruh sağlığı”, “müdahale anketleri” kelimeleri olduğu görülmektedir.

Şekil 7. KeyWords Plus ile tematik harita



3. TARTIŞMA ve SONUÇ

Sağlıkta şiddet, mobbing ve zorbalık konuları özellikle COVID-19 sonrası “yeni normal” sürecinde daha fazla gündeme gelecektir (52). Gerek insanların kendileri ve yakınlarının sağlıkları konusunda daha hassaslaşması (53), gerekse sağlık personelinin pandemi sürecinde ciddi bir fiziksel ve psikolojik yıpranmaya uğraması (54) çatışma riskini arttıran faktörlerdir (55).

Bibliyometrik analizlerin amacı, belirli bir alan, dönem ya da bölgede üretilen yayınları inceleyerek bu yayınlar arasındaki niceliksel bağlantıları ortaya koymaktır (56). Araştırma bulgularımız ve diğer çalışmaların sonuçlarına göre, sağlıkta şiddet, mobbing ve zorbalık konularında orijinal araştırmalara ve bunların ışığında daha iyi bir iletişim dilinin kurulmasına ihtiyaç vardır. Sağlık Okuryazarlığı konusundaki yetersizlik (57) de düşünülünce, bu iletişim diline olan ihtiyaç daha da belirginleşmektedir.

Tablo 3 ve 4 analizlerinde de değinildiği gibi sağlıkta şiddet konusundaki yayınların önemli bir kısmını hemşirelik ve hemşireler üzerine olanlar teşkil etmektedir. Bu nedenle, konuyla ilgili son dönem yayınların hemşirelik eksenli olanlarının yüksek atıf almadıkları, genellikle de aynı konunun ülke ya da çalışılan klinik versiyonlarını içerdiği gözlenmektedir (31). Bu noktada sağlıktaki şiddet olgusuna ilişkin yeni çalışmaların niş konularda ve daha farklı bağlamlarda yapılmasının bilimsel üretkenliğe katkı sağlayacağı düşünülmektedir.

Son dönemlerde zorbalık kavramında tematik değişimler gözükmemektedir. Bundan sonraki süreçte bu tür yeni kavramsallaştırma sağlayan yayınların yayınlanmasına ihtiyaç vardır. Örneğin bu konuda en çok yayın yapan Birks ve arkadaşlarının 2014’de editöre mektup yazısında değindiği (58) “upward bullying” (üstlere zorbalık) konusu yeni araştırmalar için cazip görünmektedir. Sağlık alanında üstlere zorbalık konusunda hemşirelik öğrencilerinin davranışları ile ilgili çalışmalara rastlanmaktadır (59,60). Son dönemlerde zorbalık, taciz ve mobbing olguları yanında, amirlerini bunlarla suçlayarak yukarı yönlü zorbalık eylemlerinin de dikkat

çekici oranda arttığına ilişkin bulgular vardır (61). İstihdam edildikleri ve karşılığında iyi bir ücret aldıkları işyerinde çalışanlara sırf görevlerini yaptırılmaya çalışıldığı için iftiraya uğrayan yöneticilerin uğradığı zorbalık ve mobbing de araştırılmaya değer bir alandır (58).

Yukarıda da değinilen yatay mobbing ve “lateral hostility” (yanal düşmanlık) (35,36) konusu da özellikle sağlık alanında araştırılmaya muhtaçtır. Meissner’in 1986’da “Hemşireler: Gençlerimizi yiyor muyuz?” (62) diyerek değindiği ve on üç sene sonra “Hemşireler: Gençlerimizi hâlâ yiyor muyuz?” diyerek dikkat çektiği bu konuda da Meissner’in 2 makalesi dışında taranan literatürde sadece 3 çalışma saptanmıştır (63–65). Yatay mobbing konusu farklı parametrelerle incelenecek verimli bir sahadır. Günümüzde sosyal medyanın da etkisiyle oluşan “teşhir toplumu” yönelimi (66) ve buna bağlı gelişen haset duygusu eş seviyedeki sağlık çalışanları arasında mobbing, zorbalık gibi problemleri arttırmaktadır (67). Bu olaylar da üzerinde çalışmaya değer bir konu olarak dikkate alınmalıdır. Bunun yanında alandaki kavramlarda bir farklılaşma olup olmadığı da araştırmaya muhtaçtır. Tematik harita yorumlarında değinildiği üzere mobbing ve zorbalık konularının “kişilik”, “çatışma yönetimi” ve “kişiler arası çatışma” kavramları da dikkate alınarak sorgulanması alana katkı sağlayacaktır. İşyerinde zorbalık bağlamında, tüm çalışanların ve şiddet mağduru personelin kişiliklerinin incelenmesi gündeme gelmektedir. Şiddetle ilişkili girift yapıyı ve dinamikleri çözebilmek için yaratıcı düşünmeye ve yeni çalışma tasarımlarına ihtiyaç vardır (51). Alınan ya da narin kişilik karakterlerinden kaynaklanan vakalar bu yolla azaltılabilir. Yapılacak alan araştırmaları ile zorbalık ve mobbing kavramlarının tanımları, kişilik özellikleri de dikkate alınarak daha net bir çerçeveye oturtulabilir.

Sonuç olarak, özellikle pandemi sonrası dünyada algıların ve kişisel ilişkilerin önemli bir değişim geçirmesi beklenmektedir. Bundan sonra yapılacak araştırma ve üretilecek yayınların “yeni normal”i de dikkate alarak sağlık alanındaki şiddetin nedenlerini ve şiddeti önlemeye yönelik çözüm önerilerini merkeze alması önem kazanmaktadır.

KAYNAKÇA

1. Sami Ş. Temel Türkçe Sözlük (Kamûs-ı Türki). Tercüman Gazetesi Tesisleri. C. 3. İstanbul: Tercüman Yayınları; 1985. 1532 s.
2. Keskin A. Toplumsal Şiddet. Hukuk Gündemi Derg. 30 Aralık 2009; Güz (12):39-41.
3. Garver N. What Violence is? The Nation. 1968;26(209):819-22.
4. Krug EG, Dahlberg LL, Mercy JA, Zwi AB, Lozano R, editörler. World report on violence and health. Genève: World Health Organization; 2002.
5. WHO. Violence, health and sustainable development: fact sheet on Sustainable Development Goals (SDGs): health targets [Internet]. Copenhagen: World Health Organization. Regional Office for Europe; 2020 [Erişim: 20 Ekim 2021]. Erişim adresi: <https://apps.who.int/iris/handle/10665/340811>
6. Solmuş T. İş Yaşamında Travmalar: Cinsel Taciz Ve Duygusal Zorbalık/Taciz (Mobbing). ISGUC J Ind Relat Hum Resour. 01 Haziran 2005;7(2):1-14.
7. Yılmaz A, Özler DE, Mercan N. Mobbing ve Örgüt İklimi ile İlişisine Yönelik Ampirik Bir Araştırma. Elektronik Sos Bilim Derg. 01 Eylül 2008;7(26):334-57.
8. Zhang H, Shi Y, Zhou ZE, Ma H, Tang H. Good people do bad things: How anxiety promotes unethical behavior through intuitive and automatic processing. Curr Psychol. Nisan 2020;39(2):720-8.
9. Yıldız AN, Kaya M, Bilir N. İşyerinde Şiddet [Internet]. Ziraat GURUP Matbaacılık. Ankara: TÜRK-İŞ; 2011. 59 s. Erişim adresi: <http://www.turkis.org.tr/dosya/zoUKhTycmT20.pdf>
10. Asunakutlu T, Safran B. Örgütlerde Yıldırma Uygulamaları (Mobbing) ve Çatışma Arasındaki İlişki. Sos Ekon Araştırmalar Derg. 01 Haziran 2006;6(11):110-29.
11. Leymann H. Mobbing and Psychological Terror at Workplaces. Violence Vict. Ocak 1990;5(2):119-26.
12. Körükçü Ö, Bulut O, Tuzcu A, Bayram Z, Türkmen H. An Adaptation of Leymann Inventory of Psychological Terror to Health Sciences Programs in Turkey. Anatol J Psychiatry. 2014;15(4):335.
13. Satıcı S. Anger Rumination Scale: Psychometric Properties of the Turkish Version. Anatol J Psychiatry. 2014;15(4):328.
14. Leymann H. The content and development of mobbing at work. Eur J Work Organ Psychol. Haziran 1996;5(2):165-84.
15. Rayner C, Hoel H. A Summary Review of Literature Relating to Workplace Bullying. J Community Appl Soc Psychol. 1997;7(3):181-91.
16. Bloisi W, Hoel H. Abusive work practices and bullying among chefs: A review of the literature. Int J Hosp Manag. Aralık 2008;27(4):649-56.
17. Duhart DT. Violence in the Workplace,1993-99 [Internet]. Washington DC: U.S. Department of Justice; 2001 Ara s. 12. (National Crime Victimization Survey). Erişim adresi: <https://bjs.ojp.gov/redirect-legacy/content/pub/pdf/vw99.pdf>
18. Workers' Compensation Board of British Columbia, WorkSafeBC.com (Web site). A Workbook for Employers and Workers: Preventing Violence [Internet]. Richmond, B.C.:

WorksafeBC; 2008 [Erişim 27 Eylül 2021]. Erişim adresi:

http://www.llbc.leg.bc.ca/public/PubDocs/bcdocs/444753/preventing_violence_bk112.pdf

19. Zapf D. Organisational, work group related and personal causes of mobbing/bullying at work. *Int J Manpow*. Şubat 1999;20(1/2):70-85.
20. Di Martino V, Musri M. Guidance for the prevention of stress and violence at the workplace [Internet]. Kuala Lumpur, Malaysia: Department of Occupational Safety and Health Malaysia; 2001. 27 s. Erişim adresi: http://www.ilo.int/wcmsp5/groups/public/---ed_protect/---protrav/---safework/documents/publication/wcms_108523.pdf
21. Rabeatul Husna AR, Halimah MY, Salwa AP, Ainul Syakira MM. Bibliometric analysis of workplace bullying. *Int J Bus Technopreneurship*. Ekim 2020;10(3):299-308.
22. Cebrino J, Portero de la Cruz S. A worldwide bibliometric analysis of published literature on workplace violence in healthcare personnel. Gupta V, editör. *PLOS ONE*. 23 Kasım 2020;15(11):e0242781.
23. Adib SM, Al-Shatti AK, Kamal S, El-Gerges N, Al-Raqem M. Violence against nurses in healthcare facilities in Kuwait. *Int J Nurs Stud*. Mayıs 2002;39(4):469-78.
24. Elliott PP. Violence in health care. What nurse managers need to know. *Nurs Manag (Harrow)*. Aralık 1997;28(12):38-41; quiz 42.
25. Chappell D, Di Martino V. Violence at work. 3rd ed. Geneva: International Labour Office; 2006. 360 s.
26. Van Den Bos J, Creten N, Davenport S, Roberts M. Cost of Community Violence to Hospitals and Health Systems | AHA [Internet]. Seattle, Washington, USA: American Hospital Association; 2017 [Erişim: 01 Ekim 2021] s. 17. (Milliman Research Report). Erişim adresi: <https://www.aha.org/guidesreports/2018-01-18-cost-community-violence-hospitals-and-health-systems>
27. Lucena PLC, Costa SFG da, Batista JBV, Lucena CMF, Morais GS da N, Costa BHS. Produção científica sobre assédio moral e enfermagem: estudo bibliométrico. *Rev Esc Enferm USP* [Internet]. 13 Eylül 2018 [Erişim: 30 Eylül 2021];52(0). Erişim adresi: http://www.scielo.br/scielo.php?script=sci_arttext&pid=S0080-62342018000100805&lng=pt&tlng=pt
28. Taşkaya S, Aksoy A. A bibliometric analysis of workplace incivility in nursing. *J Nurs Manag*. Nisan 2021;29(3):518-25.
29. Ornell F, Halpern SC, Kessler FHP, Narvaez JC de M. The impact of the COVID-19 pandemic on the mental health of healthcare professionals. *Cad Saúde Pública*. 2020;36(4): e00063520.
30. Dye TD, Alcantara L, Siddiqi S, Barbosu M, Sharma S, Panko T, vd. Risk of COVID-19-related bullying, harassment and stigma among healthcare workers: an analytical cross-sectional global study. *BMJ Open*. 01 Aralık 2020;10(12): e046620.
31. clarivate.com. Web of Science [Internet]. 2021 [Erişim: 23 Eylül 2021]. Erişim adresi: <https://clarivate.com/webofscienc egroup/solutions/web-of-science-core-collection/>
32. Karatuna I, Jönsson S, Muhonen T. Workplace bullying in the nursing profession: A cross-cultural scoping review. *Int J Nurs Stud*. Kasım 2020; 111:103628.
33. Al-Qadi MM. Workplace violence in nursing: A concept analysis. *J Occup Health*. Ocak 2021;63(1):e12226.

34. Dadfar M, Lester D. Workplace violence (WPV) in healthcare systems. *Nurs Open*. Mart 2021;8(2):527-8.
35. Bambi S, Becattini G, Pronti F, Lumini E, Rasero L. Lateral hostilities among emergency and critical care nurses: Survey in five hospitals of the Tuscany Region. *Assist Inferm E Ric AIR*. Aralık 2013;32(4):213-22.
36. Bambi S, Becattini G, Giusti GD, Mezzetti A, Guazzini A, Lumini E. Lateral hostilities among nurses employed in intensive care units, emergency departments, operating rooms, and emergency medical services. A national survey in Italy. *Dimens Crit Care Nurs DCCN*. Aralık 2014;33(6):347-54.
37. Phillips JP. Workplace Violence against Health Care Workers in the United States. Longo DL, editör. *N Engl J Med*. 28 Nisan 2016;374(17):1661-9.
38. OSHA. Guidelines for Preventing Workplace Violence for Healthcare and Social Service Workers [İnternet]. Washington DC: Occupational Safety and Health Administration; 2016. (OSHA 3148-06R). Erişim adresi: <https://www.osha.gov/sites/default/files/publications/osha3148.pdf>
39. Quine L. Workplace bullying in junior doctors: questionnaire survey. *BMJ*. 13 Nisan 2002;324(7342):878-9.
40. Quine L. Workplace Bullying in Nurses. *J Health Psychol*. Ocak 2001;6(1):73-84.
41. Follette VM, Polusny MM, Milbeck K. Mental health and law enforcement professionals: Trauma history, psychological symptoms, and impact of providing services to child sexual abuse survivors. *Prof Psychol Res Pract*. 1994;25(3):275-82.
42. Spector PE, Zhou ZE, Che XX. Nurse exposure to physical and nonphysical violence, bullying, and sexual harassment: A quantitative review. *Int J Nurs Stud*. Ocak 2014;51(1):72-84.
43. Laschinger HKS, Grau AL, Finegan J, Wilk P. New graduate nurses' experiences of bullying and burnout in hospital settings: Bullying and burnout in new graduate nurses. *J Adv Nurs*. Aralık 2010;66(12):2732-42.
44. Randle J. Bullying in the nursing profession. *J Adv Nurs*. Ağustos 2003;43(4):395-401.
45. Vessey JA, DeMarco RF, Gaffney DA, Budin WC. Bullying of Staff Registered Nurses in the Workplace: A Preliminary Study for Developing Personal and Organizational Strategies for the Transformation of Hostile to Healthy Workplace Environments. *J Prof Nurs*. Eylül 2009;25(5):299-306.
46. Einarsen S, Hoel H, Notelaers G. Measuring exposure to bullying and harassment at work: Validity, factor structure and psychometric properties of the Negative Acts Questionnaire-Revised. *Work Stress*. Ocak 2009;23(1):24-44.
47. clarivate.com. KeyWords Plus generation, creation, and changes [İnternet]. 2021 [Erişim: 17 Ekim 2021]. Erişim adresi: https://support.clarivate.com/ScientificandAcademicResearch/s/article/KeyWords-Plus-generation-creation-and-changes?language=en_US
48. Baillien E, Escartin J, Gross C, Zapf D. Towards a conceptual and empirical differentiation between workplace bullying and interpersonal conflict. *Eur J Work Organ Psychol*. 02 Kasım 2017;26(6):870-81.

49. Pellegrini PG, Tolfo S da R, Bolze SDA, D’Cruz P. The Interface Between Significant Others and Workplace Bullying, Emotional Abuse and Harassment. İçinde: D’Cruz P, Noronha E, Baillien E, Catley B, Harlos K, Høgh A, vd., editörler. Pathways of Job-related Negative Behaviour [Internet]. Singapore: Springer Singapore; 2021 [Erişim: 25 Şubat 2021]. s. 423-46. (Handbooks of Workplace Bullying, Emotional Abuse and Harassment; c. 2). Erişim adresi: http://link.springer.com/10.1007/978-981-13-0935-9_15
50. Hamre KV, Fauske MR, Reknes I, Nielsen MB, Gjerstad J, Einarsen SV. Preventing and Neutralizing the Escalation of Workplace Bullying: the Role of Conflict Management Climate. Int J Bullying Prev [Internet]. 07 Temmuz 2021 [Erişim: 20 Ekim 2021]; Erişim adresi: <https://link.springer.com/10.1007/s42380-021-00100-y>
51. Persson R, Mikkelsen EG, Høgh A. The Role of Personality in Workplace Bullying Research. İçinde: D’Cruz P, Noronha E, Baillien E, Catley B, Harlos K, Høgh A, vd., editörler. Pathways of Job-related Negative Behaviour [Internet]. Singapore: Springer Singapore; 2021 [Erişim: 20 Ekim 2021]. s. 73-99. (Handbooks of Workplace Bullying, Emotional Abuse and Harassment; c. 2). Erişim adresi: http://link.springer.com/10.1007/978-981-13-0935-9_4
52. Sheek-Hussein M, Abu-Zidan FM, Stip E. Disaster management of the psychological impact of the COVID-19 pandemic. Int J Emerg Med. Aralık 2021;14(1):19.
53. Terkeş N, Değirmenci K, Bedir G. Hasta/Hasta Yakınları Bakış Açısıyla Sağlık Çalışanlarına Yönelik Şiddetin Nedenleri. Dokuz Eylül Üniversitesi Hemşire Fakültesi Elektronik Derg. 15 Ekim 2021;14(4):328-36.
54. Ergur GA, Nuhoğlu Ş, Çobanoğlu C, Çetin N, Bostan P, Ergur A. Adanmışlıktan Tükenmişliğe, Tükenmişlikten Vazgeçişe: COVID-19 Pandemisi’nde İstifa Eden/Emekli Olan Hekimlerin Çılgığı. İstanbul Üniversitesi Sosyol Derg. 31 Temmuz 2021;41(1):73-102.
55. Karakaş M. Covid-19 Salgınının Çok Boyutlu Sosyolojisi ve Yeni Normal Meselesi. İstanbul Üniversitesi Sosyol Derg. 23 Temmuz 2020;40(1):541-73.
56. Yılmaz K. Sosyal Bilimlerde ve Eğitim Bilimlerinde Sistemantik Derleme, Meta Değerlendirme ve Bibliyometrik Analizler. MANAS Sos Araştırmalar Derg. 19 Nisan 2021;1457-90.
57. Aygün Ö, Cerim S. The relationship between general health behaviors and general health literacy levels in the Turkish population. Health Promot Int. 30 Aralık 2020; daaa151.
58. Birks M, Budden LM, Stewart L, Chapman Y. Turning the tables: the growth of upward bullying in nursing academia. J Adv Nurs. Ağustos 2014;70(8):1685-7.
59. Luparell S. The Effects of Student Incivility on Nursing Faculty. J Nurs Educ. Ocak 2007;46(1):15-9.
60. Mintz-Binder RD, Calkins RD. Exposure to bullying at the associate degree nursing program director level. Teach Learn Nurs. Ekim 2012;7(4):152-8.
61. Branch S, Ramsay S, Barker M. Causes of upward bullying: Managers’ perspectives [Internet]. CQUUniversity; 2006 [Erişim: 20 Ekim 2021]. 18 s. Erişim adresi: https://acquire.cqu.edu.au/articles/conference_contribution/Causes_of_upward_bullying_Managers_perspectives/13453154/1
62. Meissner JE. Nurses: are we eating our young? Nursing (Lond). Mart 1986;16(3):51-3.
63. Miller KY. Lateral hostility and zero tolerance. Crit Care Nurse. 01 Ekim 2007;27(5):20-20.

64. Alspach G. Lateral hostility between critical care nurses: a survey report. Crit Care Nurse. Nisan 2008;28(2):13-9.
65. Kaiser JA. The relationship between leadership style and nurse-to-nurse incivility: turning the lens inward. J Nurs Manag. Mart 2017;25(2):110-8.
66. Çağlak U. Teşhir Toplumu ve Yeni Medya: Teşhir Toplumunun Oluşmasında Önemli Bir Araç Olan Yeni Medya Üzerine Bir Değerlendirme. Krit İletişim Çalışmaları Derg. 26 Ekim 2020;2(2):12-20.
67. Karakaş SA, Okanlı A. Hemşirelik ve Mobbing. Gümüşhane Üniversitesi Sağlık Bilim Derg. 01 Ekim 2013;2(4):562-76.