

## Sürdürülebilir kent ya am, ba lam,nda huzurevi konumu ve kullan,c, tercihleri<sup>1</sup>

REYHAN M D LL SARI<sup>2</sup> ve AY E SA SÖZ<sup>2</sup> \* Karadeniz Teknik Üniversitesi

### Öz

Ki inin ya ama alan, ve yak,n kom uluk birimleri huzurevinde kalan ya l,lar için çok önemlidir. Ya am çevresinden fazla uza a gidememe, fiziksel yetersizlikler, yap,lan sosyo-kültürel faaliyetlerdeki azalma gibi bir tak,m ya l,l,k sorunlar,, ya l, bireyi daha fazla yerel ili kilere ve etkile imlerinin daha çok yak,n çevreyle olmas,na zorlamaktadır. Bu nedenle huzurevi konum ve çevresel özellikleri ya am kalitesi, kullan,c, memnuniyeti ve özellikle sürdürülebilir kent ya am, aç,lar,ndan önem ta ,maktadır. Bu ba lamda, bildiri kapsam,nda belirlenen huzurevlerinin konum, ula ,m ve kom uluk grubu özellikleri analiz edilmiştir. Sonras,nda ise konum, ula ,m ve kom uluk grubu özelliklerine ili kin kullan,c, memnuniyet düzeyleri, memnuniyet durumunu belirleyen nedenler, gelece e yönelik tercihler ve kullan,c, profili belirlenmiştir. Bildiri kapsam,nda anket sonuçlar,ndan elde edilen verilere ili kin bulgu ve çapraz tablo analizlerine yer verilmektedir. Ortaya ç,kan sonuçlar huzurevinde ya ayan ya l,lar,n toplumdan tecrit edilmeden kentteki ya amlar,n, sürdürülebilmeleri ve sosyal hayata kat,l,mlar, konusunda öneriler sunmaktadır.

**Anahtar Kelimeler:** mekansal ya am kalitesi, kullan,c, memnuniyeti, sürdürülebilirlik

## Location of residential homes and users preferences in the context of sustainable urban living

### Abstract

Person's living space and neighborhood units are important for the elders living in residential homes. Several elderly problems as not going further from living environment, physical disabilities, reduction of socio-cultural activities etc. force elders to have local relations and to take interaction mostly with near surroundings. So, residential homes' location and environmental features are important in terms of quality of life, users' satisfaction and particularly sustainable urban living. In this context location, accession and neighborhood units of the studied residential homes were determined. Then, users' satisfaction level, reasons defining satisfaction condition, preferences intended for future and users' profile were identified. Findings and crosstab analysis of the obtained data from the survey were stated within the study. Results present suggestions for elders living in residential homes to sustain urban living without isolated from community and participation of the social living.

**Key words:** spatial quality of life, users' requirement, residential home, sustainability

<sup>1</sup> Bu makale 12-14 Mayıs 2011 tarihinde Yozgat'ta yapılan VI. Ulusal Ya l,l,k Kongresinde sunulmu tur.

<sup>2</sup> Yrd.Doç.Dr., Prof.Dr.Karadeniz Teknik Üniversitesi, Mimarlık Bölümü, TRABZON

## Giriş

Yaşam, bireylerin kendilerini en güvenli, serbest ve rahat hissettikleri mekan kendi evleridir. Bu çerçeveden bakıldığında, yaşam, sağlık ve çevre araştırmaları birincil hedefi yaşam, mümkün olduğu kadar kendi yaşam çevresinde tutabilmektir. Ancak küreselleşme ve endüstriyel kent ve toplum hayatında pek çok değişim neden olmuştur. Kent biçimlenişinden, aile yapısına, yaşam tarzından ekonomik yapıya kadar ortaya çıkan pek çok değişim özellikle yaşam, araçlarından değerlendirildiğinde ciddi sorunlara yol açmaktadır. Bu nedenle geleneksel yaklaşımlarla yaşam, bireyleri kendi yaşam çevrelerinde tutmak, bakım ve bakım sorunlarını, çözmek oldukça zor görünmektedir. Bu noktadan hareketle yaşam, sosyal, psikolojik, ekonomik, sağlık ve günlük yaşam faaliyetleri ile ilgili ihtiyaçların, karşılamak amacıyla huzurevleri, önemli kentsel donatılardan biri durumuna gelmiştir.

Kişinin bireysel gereksinimlerini karşılamak, özel yaşam alanı, ve sosyal mesafeye yardımcı olan yakın komşuluk birimleri huzurevinde kalan yaşam, için daha fazla önem taşımaktadır. Yaşam çevresinden fazla uzak gidememe, fiziksel yetersizlikler, yapılan sosyo-kültürel faaliyetlerdeki azalma gibi bir takım yaşam, sorunları, yaşam, bireyin yakın çevresiyle daha fazla iletişimde bulunmasını neden olmaktadır. Bu anlamda insanlarla kurulan binalar ve toplumsal rollerin sürdürülmesi yaşam, mutlulukları, önemli ölçüde etkilemekte, sosyal ihtiyaçların karşılanmasıyla yapılan ortamlardan duyulan memnuniyet düzeyi artmakta ve kent ile sürdürülebilir bir ilişki sağlanmaktadır (Harel, 1981).

Huzurevi çevresel özellikleri dikkate alındığında ise yakın çevrede mevcut olan kentsel donatılar, kullanım, memnuniyetine etki eden önemli faktörler olarak karşımıza çıkmaktadır. Alınan, yeme içme, dinlenme, eğlenme gibi insani ihtiyaçların karşılanması olanak tanıyan bir çevre yaşam, kalitesine olumlu yönde katkıda bulunmaktadır (Philips vd.,2005). Türel'in de ifade ettiği üzere (2001), yaşam, için tasarım denildiğinde alınacak, yaşam, sürdürülebilir, kendi özel yaşam, içinde bakılabilmeye, topluma yabancılaşmadan özel yaşam hakkı, ve kentle birlikte yaşam gibi ölçütlerle hareket edilmesi yaşam, geri kalan, huzur içinde geçirmek isteyen yaşam, araçlarından ciddi önem taşımaktadır. Bu bağlamda, bildiri kapsamında belirlenen huzurevlerinin konum ve çevresel özellikleri değerlendirilmi ve kullanım, bu konudaki memnuniyet durumları, tercih ve diğer inceleri saptanmıştır.

## Materyal ve Yöntem

Araştırmada anket çalışması, yöntemi kullanılmış, sağlık, ruh ve beden sağlığı, yerinde olan toplam 159 yaşam, ile görüşme türü (N=3641, Z=%99, D=%10). Anket çalışması yürütüldüğü huzurevleri Ordu Ahmet Cemal Mahallesi Huzurevi, Aksaray A. Kadir Üçyıldız Huzurevi, Malatya Huzurevi, Adana Seyhan Belediyesi Huzurevi, İstanbul Zzzet Baysal Huzurevi, İstanbul Zeytinburnu Semih Akir Huzurevi ve İzmir Nevvar-Salih gören Huzurevleridir. Öncelikle huzurevlerinin konum, ulaşım ve komşuluk grubu özellikleri saptanmıştır. Sonrasında ise kullanım, profili, konum, ulaşım ve komşuluk grubu özelliklerine ilişkin kullanım,



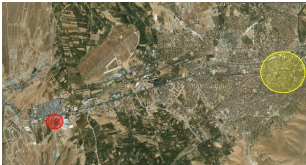



memnuniyet düzeyleri, memnuniyet durumunu belirleyen nedenler, gelece e yönelik tercihler ve bunlar aras,ndaki ili kiler analiz edilmi tir. Bildiri kapsam,nda bu verilere ili kin bulgular frekans da ,l,m, ve çapraz tablo analizleriyle ortaya konmu tur.

Deneklere yöneltilen memnuniyet sorular,nda memnun de il yan,t, verenlere 1, k,smen memnun yan,t, verenlere 2 ve memnun yan,t, verenlere 3 puan verilerek, tüm yan,tlar,n aritmetik ortalama ve standart sapma de erleri hesaplanm, t,r. Böylece her bir durumun memnuniyet düzeyi belirlenmi tir. S,ralama sorular,nda (tercih, neden, kullan,m s,kl, ) ise 1. tercihte vurgulanan cevaplara 3; 2. tercihte vurgulananlara 2; ve 3. tercihte vurgulananlara 1 de eri verilerek yan,tlar,n önem düzeyleri saptanm, t,r. Ortaya ç,kan sonuçlar huzurevinde ya ayan ya l,lar,n toplumdan tecrit edilmeden kentteki ya amlar,n, sürdürebilmeleri ve sosyal hayata kat,l,mlar, konusunda öneriler sunmaktad,r.

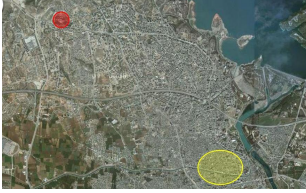



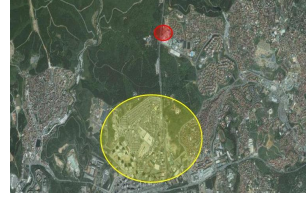



## Bulgular

**Huzurevlerinin konum, ula ,m ve kom uluk grubu özellikleri:** Ara t,rmada ele al,nan huzurevleri kentsel konumlar, itibariyle incelenmi tir. Bu kapsamda, huzurevlerinden dördünün kentle yak,n ili ki içerisinde bulunan kentsel alanlarda, üçünün ise kent merkezlerinden daha uzak olan yeni yap,la ma alanlar, içerisinde yer ald, , saptanm, t,r. Huzurevlerinin kom uluk grubu içerisinde yer alan birimler aras,nda konut grubu, cami, sa l,k kurulu u ve sosyal hizmetlere ba l, çe itli kurumlar ön s,ralarda bulunmaktad,r. Özellikle konut gruplar, tüm huzurevleri çevresinde bulunmaktad,r( Tablo 1).

**Tablo 1.** Huzurevleri kentsel konum ve kom uluk grubu özellikleri

	Kentsel Konum	Kom uluk Grubu
ORDU A.C. MA DEN HUZUREV	 Kentsel	 Konut grubu Cami Çocuk yuvas, l Sosyal Hizmetler Müdürlü ü
MALATYA HUZUREV	 Kent ete inde	 Konut grubu Cami K,z Yeti tirme Yurdu Çocuk ve Gençlik Merkezi Müdürlü ü
AKSARAY A.K. ÜÇYILDIZ HUZUREV	 Kent ete inde	 Konut grubu Cami Çocuk yuvas, Sa l,k kurulu lar, E itim yap,s, DS l Müdürlü ü

#### 4 Sürdürülebilir kent yaşam, ba lam,nda huzurevi konumu ve kullan,c, tercihleri

	Kentsel Konum	Kom uluk Grubu	
ADANA SHÇEK SEYHAN BEL. HUZUREVİ	 Kent ete inde		Konut grubu Cami Erkek Yeti tirme Yurdu Sa lık kurulu u Rayl, sistem depolama alan,
ST. S. AK R ZEYTNBURNU HUZUREVİ	 Kentsel		Konut grubu Al, veri ve ticaret alanlar, Askeri lojman Kültür merkezi Zeytinburnu Kaymakamlı ,
STANBUL ZZET BAYSAL HUZUREVİ	 Kentsel		Konut grubu Fatih Park Orman Sa lık kurulu u Çevre ve Orman Müdürlü ü Metro hatt,
ZM R N. S. . BORNova HUZUREVİ	 Kentsel		Konut grubu Bornova Büyük Park Sa lık kurulu u E itim yapı,lar, Al, veri ve ticaret alanlar, Yeme-içme alanlar,

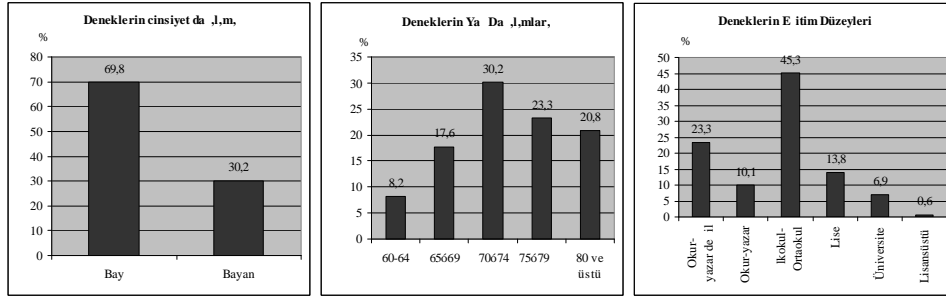
Huzurevi yapı,lar,n,n kent merkezine ulaşım olanaklar, incelendi inde iki huzurevinin kent merkezine yürüme mesafesinde bulundu u, üçünde ise toplu taşıma hatları,n,n huzurevi önünden geçti i belirlenmiştir. Diğer dört huzurevinde ise toplu taşıma hattı, duraklar, huzurevleriyle yürüme mesafesinde bulunmaktadır (Tablo 2).

**Tablo 2.** Huzurevlerinin kent merkezi ile bağlantı, (ulaşım)

Huzurevi adı,	Ulaşım
Ordu A.Cemal Ma den Huzurevi	Huzurevi servisi
Malatya Huzurevi	Toplu taşıma hattı,yakın
Aksaray A.Kadir Üçyıldız Huzurevi	Toplu taşıma hattı,yakın
Adana SHÇEK Seyhan Belediyesi Huzurevi	Toplu taşıma hattı,yakın
İstanbul Zeytinburnu Semih Akır Huzurevi	Toplu taşıma hattı, Yürüme mesafesinde
İstanbul Zetkin Baysal Huzurevi	Toplu taşıma hattı, Metro hattı,
İzmir Nevvar-Salih Şölen Bornova Huzurevi	Toplu taşıma hattı, Yürüme mesafesinde

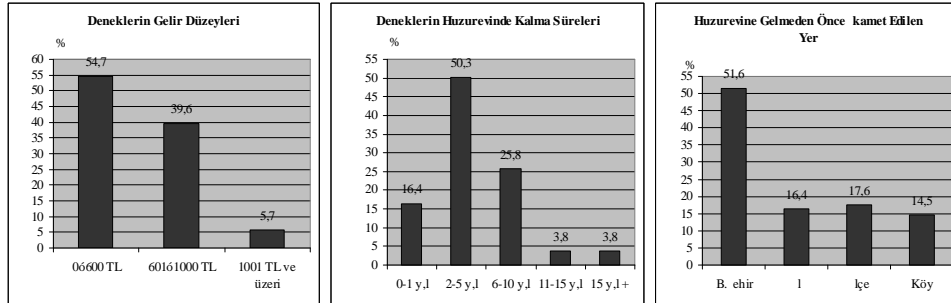
**Kullan,c, profili:** Bu bölümde ya , cinsiyet, e itim, gelir düzeyi, geldi i yer, huzurevinde kalma süresi ve huzurevine gelinen konum belirlenerek ya l,lar,n gruplanmas, yap,lm, t,r. Analizlerde frekans da ,l,m, kullan,lm, ve a a ,daki bulgular elde edilmi tir.

Deneklerin % 69,8'inin erkek, % 30,2'si ise kad,nd,r. Ya da ,l,m,na bak,ld, ,nda; 70-74 ya aras,nda % 30,2 oran,yla 48 ya l, ve 75-79 ya aras,nda % 23,3 oran,nda 37 ya l, bulundu u saptanm, t,r. Bir ba ka ifadeyle, huzurevlerinde kalan ya l,lar,n ço unlu unun 70679 ya grubu aras,nda oldu u söylenebilir. E itim düzeyleri incelendi inde ise %45,3 oran,yla en fazla ilkokul-ortaokul mezunu ya l, bulundu u tespit edilmi tir. Okur-yazar olmayan ya l,lar,n oran, ise %23,3 gibi az,msanmayacak bir orandadır ( ekil 1).



**ekil 1.** Kullan,c, profili (cinsiyet-ya - e itim düzeyi)

Gelir düzeylerine ili kin frekans de erlerine bak,ld, ,nda % 54,7 oran,yla alt gelir grubuna giren ya l, oldu u belirlenmi tir. Bu gruba girenlerin %54,7'sini ise kurumdan ya l,l,k maa , alanlar olu turmaktad,r. Üst düzey gelir grubuna ait deneklerin oran, ise yaln,zca % 5,7'dir. Huzurevinde kalma süreleri incelendi inde en fazla %50,3 oran,yla 2-5 y,l aras,, %25,8 oran,yla ise 6-10 y,l aras, kalan ya l,lar bulundu u belirlenmi tir. Huzurevine gelmeden önce ikamet edilen konumlar incelendi inde %51,6's,n,n büyük ehirlerde (stanbul, zmir, Adana), %16,4'inün il merkezleri ya da merkez ilçelerde, %17,6's,n,n ilçelerde ve %14,5'inin ise köylerde ikamet ettikleri saptanm, t,r ( ekil 2).



**ekil 2.** Kullan,c, profili (gelir düzeyi-huzurevinde kalma süresi- huzurevine gelinen konum)

**Toplumsal hayata katılım:** Yaşlılar, hangi sıklıkla ve hangi amaçlar doğrultusunda huzurevinden yararlanıyorlar, ve ikamet ettikleri huzurevini seçme nedenleri belirlenmiştir. Analizlerden elde edilen bulgular aşağıda sunulmuştur:

Huzurevi dışında, kaçma sıklığı, irdelendiğinde deneklerin % 38,4'ünün her gün, % 20,8'inin haftada 2-3 kez, % 8,8'inin ise dışarıya hiç çıkmadıkları tespit edilmiştir. Yaşlılar en çok gezme/dolaşma/yürüme (% 62,9), alışverişi (47,1) ve akraba/dost ziyareti (% 41,5) için dışarıya çıkmaktadırlar (Tablo 3).

**Tablo 3.** Huzurevi dışında en çok yapılan eylem ve faaliyetler

Huzurevi dışında en çok yapılan eylem ve faaliyetler	N	%
Alışverişi	75	47,1
Eğlence (sinema/teyatro/konser vs.)	5	3,1
Gezme/ Dolaşma/ Yürüme (park, kahvehane vs.)	100	62,9
Ziyaret (akraba/dost)	66	41,5
Yeme/ içme	28	17,6
Badet	14	8,8
Salışma	6	3,8
Dişer (maas çekmek, hamama gitmek)	2	1,2
Boş	12	7,5

Kaldırılarak, huzurevini tercih etme nedenlerinin önem düzeyi hesaplandı, burada en önemli tercih nedeni huzurevinin memlekette ve yaşayışadını, semtte olmasıdır (198). Bunu buldukları konumda tercih edecekleri başka bir huzurevi olmaması (113), akraba ya da yakınların yakını olması (77), buldukları huzurevine kendilerinin kurum tarafından yerleştirilmesi olması (75) ve huzurevinin kentte (ehir merkezine yakını) olması (53) takip etmektedir (Tablo 4).

**Tablo 4.** Kaldırılarak, huzurevini tercih etme nedenine ait önem düzeyi sonuçları

Kaldırılarak, huzurevini tercih etme nedeni	Önem düzeyi
Tercih edecek başka bir huzurevi olmaması,	113
Ücretinin uygun olması,	28
Akraba-yakınların yakını olması,	77
Kalabalıklık olmaması,	7
Kentte (ehirden uzak) olması,	3
Kentte (ehre yakını) olması,	53
Hizmetin iyi olması,	39
Az katlı olması,	25
Açık yeşil alanların olması,	17
Odaların paylaşılması,	2
Ana ulaşım araçlarının yakını olması,	11
Sosyal bir çevreye yakını olması,	25
Memlekette ve yaşayışadını, semtte olması,	198
Bu huzurevini bilmesi	3
Kurumun yerleştirilmesi	75
Tavsiye edilmesi	30
Yeni olması,	8
Havasının iyi olması,	6

**Konum özellikleri ile ilgili memnuniyet durumu ve tercihler:** Bu bölümde huzurevinin bulunduğu çevreden duyulan memnuniyet durumu ve düzeyi, huzurevinin şehir merkezine olan uzaklığıyla ilgili memnuniyet durumu ve düzeyi hesaplanmıştır. Bulgular aşağıda verilmiştir.

Huzurevinin bulunduğu çevreden memnuniyet durumu incelendiğinde deneklerin büyük bir bölümünün (%83) memnun olduğu belirlenmiştir. Huzurevinin merkezi bir konumda olması, (kentsel donatılara yakın olması) (%23,5), hareketli bir çevrede olması, (%16,2) ve sakin/sessiz bir yerde bulunması, (%11,8) memnuniyeti arttıran nedenlerdir. Memnuniyetsizlikleri oluşturan nedenlerin başında ise çevrenin gürültülü olması, gelmektedir (Tablo 5).

**Tablo 5.** Huzurevi çevresinden duyulan memnuniyet durumu ve nedenleri

Huzurevinin bulunduğu çevreden memnuniyet durumu ve nedenleri	N	%
<b>MEMNUN YET DURUMU</b>		
Memnun	132	83,0
Memnun değil	15	9,4
Kısmen memnun *	11	6,9
Fikri Yok	1	0,6
<b>OLUMLU NEDENLER</b>		
Havadar olması,	11	8,1
Hareketli bir çevrede olması,	22	16,1
Sakin/sessiz bir yer olması,	16	11,8
Merkezi bir yerde olması, (kentsel donatılara yakın olması)	32	23,5
Havadar ve sakin/sessiz bir yer olması,	10	7,4
Deniz kenarında olması,	6	4,4
Sakin/sessiz bir yer olması, ve deniz kenarında olması,	5	3,7
Çocuk yuvasının bulunması,	3	2,2
Havadar olması, ve merkezi bir yerde olması, (kentsel donatılara yakın olması)	4	2,9
Seçkin bir muhit olması,	2	1,5
Çocuk yuvasının bulunması, ve deniz kenarında olması,	2	1,5
Şehir merkezine yakın olması,	3	2,2
Eskiden yabancı yere yakın olması,	3	2,2
Diğer (geniş bir arazide bulunması,, güvenli bir çevrede olması)	2	1,5
Yanıt vermeyen	15	11
<b>OLUMSUZ NEDENLER</b>		
Gürültülü olması,	10	45,5
Sık, kalabalık bir çevrede olması,	3	13,6
Alınması, verilmemesi,	2	9,1
Sosyal olması,	2	9,1
Diğer (akademi hastanesinin yakın olması,, yeşil alanların az olması,, sosyal çevrenin kötü olması,,)	3	13,6
Yanıt vermeyen	2	9,1

\*Kısmen memnun olanların 4'ü olumlu, 7'si olumsuz neden belirtmiştir.

Huzurevinin bulunduğu çevreden memnuniyet düzeyi 2,74 olarak hesaplanmış, t.r. Buna göre deneklerin huzurevinin bulunduğu çevreden memnun oldukları görülmektedir.

Huzurevinin ehil merkezine olan uzaklığından memnun olanlar % 77,4 oranındadır. Ayrıca deneklerin % 6,3'ü ise merkeze olan uzaklığı konusunda hiçbir fikri bulunmadığına ifade etmiştir. Ehil merkezine olan uzaklıktan memnun olanlar merkezle ulaşım sorununun olmaması (% 59,8), merkezi bir yerde olması (% 11) ve yürüme mesafesinde olması (% 10,2) vurgularken, memnun olmayanların % 50'si ulaşım sorunu bulunduğunu ifade etmiştir (Tablo 6).

**Tablo 6.** Huzurevinin ehil merkezine olan uzaklığından duyulan memnuniyet durumu ve nedenleri

Huzurevinin ehil merkezine olan uzaklığından duyulan memnuniyet durumu ve nedenleri	N	%
<b>MEMNUN YET DURUMU</b>		
Memnun	123	77,4
Memnun değil	15	9,4
Kısmen memnun*	11	6,9
Fikri Yok	10	6,3
<b>OLUMLU NEDENLER</b>		
Ulaşım sorunu olmaması (taşıtı ile)	76	59,8
Merkeze yakın olması	7	5,5
Yürüme mesafesinde olması	13	10,2
Merkezi bir yerde olması ( ehil merkezinde olması)	14	11
Uzak olması, tercih edilmesi	6	4,7
Neden belirtmeyen	11	8,7
<b>OLUMSUZ NEDENLER</b>		
Uzak olması	5	22,7
Ulaşım sorunu olması ( taşıtı ile)	11	50
ehil merkezinde olması	2	9,1
Yürüme mesafesinde olması, tercih edilmesi	3	13,6
Neden belirtmeyen	1	4,5

\*Kısmen memnun olanların 4'ü olumlu, 7'si olumsuz neden belirtmiştir.

Huzurevinin ehil merkezine olan uzaklığından memnuniyet düzeyi 2,72 olarak hesaplanmış, t.r. Buna göre denekler huzurevinin ehil merkezine olan uzaklığından da memnundurlar.

Huzurevinin konum özelliklerine ilişkin yaşı, beklentileri analizinden elde edilen bulgular aşağıda yer almaktadır:

Huzurevinin merkezden uzak, sessiz ve sakin bir çevrede bulunması, isteyen denekler çoğunlukta olup, oran % 64,2'dir. Deneklerin % 35,8'ü ise merkeze yakın, kalabalık ve hareketli bir çevreyi tercih etmektedirler. Huzurevine yakın olması, istenen birimler sağlanması ve önem düzeyleri belirlenmiştir. Bu çerçevede, deneklerin huzurevi çevresinde özellikle Çarşı/Pazar/Alveri Merkezi (279) görmek istedikleri belirlenmiştir. Açık ve yeşil alan (231), sağlık kuruluğu (153)



ise huzurevinin çevresinde ihtiyaç duyulan di er önemli kentsel donat,lard,r (Tablo 7).

**Tablo 7.** Huzurevine yak,n olmas, istenen birimlere ait önem düzeyi sonuçlar,

Huzurevine yak,n olmas, istenen birimler	Önem düzeyi
Sera/ Sebze Bahçesi	12
Kre /Okul/Çocuk Esirgeme Kurumu	35
Aç,k ve Ye il Alan (Park)	231
Çar ,/Pazar/Al, veri Merkezi	279
Sa lık Kurulu u	153
PTT	5
badet Yeri	69
Konut alanlar,	11
Sinema/Tiyatro	34
Restoran/Pastane/Kafeterya vd,	66
E lence Alanlar,	4
Spor Merkezi/ Salonu	6
Di er (spor alanlar,, gazete bayili i, kültür merkezi, sosyal faaliyet alanlar,, çardak, kitapl,k, hamam)	19

### rdeleme

nceleme yap,lan huzurevlerinin ülkenin do u ya da bat,s,nda yer almas, ile irdelenen özellikler aras,nda ili ki bulundu u varsay,lm, t,r. Bu nedenle huzurevleri iki bölgeye ayr,lm, t,r. Bu ba lamda Ordu Ahmet Cemal Ma den Huzurevi, Aksaray A. Kadir Üçy,ld,z Huzurevi ve Malatya Huzurevi Do u'da yer alan; Adana SHÇEK Seyhan Huzurevi, stanbul Zeytinburnu Semiha akir Huzurevi, stanbul zzet Baysal Huzurevi ve zmir Nevvar-Salih gören Bornova Huzurevi ise Bat,da yer alan huzurevleri olarak s,n,fland,r,lm, t,r.

**Tablo 8.** Huzurevi d, ,na ç,kma s,kl, ,, bölge ve cinsiyete ait çapraz tablo sonuçlar,

Huzurevi d, ,na ç,kma s,kl, ,		Bölge		Cinsiyet	
		Bat,	Do u	Erkek	Kad,n
Hiç	%	6,6	11,8	2,7	22,9
	Adj. res.	-1,1	1,1	-4,1	4,1
Y,lda birkaç kez	%	6,6	7,4	,9	20,8
	Adj. res.	-,2	,2	-4,5	4,5
Ayda Bir	%	4,4	14,7	7,2	12,5
	Adj. res.	-2,3	2,3	-1,1	1,1
Ayda 2-3 kez	%	2,2	10,3	5,4	6,3
	Adj. res.	-2,2	2,2	-,2	,2
Haftada bir	%	13,2	7,4	9,9	12,5
	Adj. res.	1,2	-1,2	-,5	,5
Haftada 2-3 kez	%	23,1	17,6	24,3	12,5
	Adj. res.	,8	-,8	1,7	-1,7
Her gün	%	44,0	30,9	49,5	12,5
	Adj. res.	1,7	-1,7	4,4	-4,4

Huzurevi d, ,na ç,kma s,kl, , ile huzurevinin bulundu u bölge (  $\chi^2=13,946$ ,  $df=6$ ,  $p=,030$ ) ve cinsiyet (  $\chi^2=50,360$ ,  $df=6$ ,  $p=,000$ ) aras,nda  $p\leq 0,050$  düzeyinde anlaml, bir ili ki saptanm, t,r. Bölge ile olan ili kinin Do u uarda ayda bir (%14,7) ve ayda iki-üç kez (%10,3) d, ar, ç,k,lmas,yla; cinsiyet ile olan ili kinin ise bayanlar,n hiç (%22,9) ve y,lda birkaç kez (%20,8), baylar,n ise her gün (%49,5) d, ar, ç,kmas,ndan kaynakland, , belirlenmi tir (Tablo 8).

Huzurevinin ehir merkezine olan uzakl, ,ndan duyulan memnuniyet durumu ile huzurevinin bulundu u bölge aras,nda (  $\chi^2=16,896$ ,  $df=3$ ,  $p=,001$ )  $p\leq 0,050$  düzeyinde anlaml, bir ili ki oldu u saptanm, t,r. Bu ili kinin ise Bat,adaki deneklerin huzurevinin ehir merkezine olan uzakl, ,ndan memnun olmalar, (%87,9) ve Do uadaki deneklerin söz konusu durumla ilgili olarak fikirleri olmamas, (%13,2) ve k,smen memnun olmalar,ndan (%11,8) kaynakland, , söylenebilir (Tablo 9).

**Tablo 9.** Huzurevinin ehir merkezine olan uzakl, ,ndan duyulan memnuniyet durumu ile huzurevinin bulundu u bölgeye ait çapraz tablo sonuçlar,

Huzurevinin ehir merkezine olan uzakl, ,ndan duyulan memnuniyet durumu		Fikri Yok		Hay,r		K,smen		Evet	
		%	Adj.	%	Adj.	%	Adj.	%	Adj.
		Res.	Res.	Res.	Res.	Res.	Res.		
Bölge	Bat,	1,1	-3,1	7,7	-,9	3,3	-2,1	87,9	3,7
	Do u	13,2	3,1	11,8	,9	11,8	2,1	63,2	-3,7

Huzurevinin nerede bulunmas,n,n istendi i ile aralar,nda  $p\leq 0,050$  düzeyinde anlaml, ili ki saptanan veri gruplar,na ait test sonuçlar, Tablo 10 uarda verilmi tir.

**Tablo 10.** Huzurevinin nerede bulunmas,n,n istendi i ile di er ili kili de i kenlere ait ki-kare testi sonuçlar,

Veri grubu	Veri gruplar,	$\chi^2$	df	Sig.
(V1)Huzurevinin nerede bulunmas,n,n istendi i	Bölge	fisher		,000/,000
	Ya anan huzurevi	58,157	6	,000
	Huzurevinde kal,nan süre	10,098	3	,018
	Huzurevine gelinen konum	16,052	3	,001

Huzurevinin nerede bulunmas,n,n istendi i (V1) ile ya anan huzurevinin bulundu u bölge aras,nda saptanan ili ki (fisher=,000/,000), Bat, uarda ehir merkezine yak,n, kalabal,k ve hareketli çevrelerin tercih edilmesi (%52,7), buna kar ,n Do u uarda ehir merkezinden uzak, sessiz ve sakin bir çevrenin tercih edilmesiyle (%86,8) aç,klanmaktad,r (Tablo 11).

V1 ile ya anan huzurevi aras,ndaki ili ki (p=,000), stanbul Zeytinburnu Semiha akir Huzurevi ve zmir Nevvar-Salih gören Bornova Huzurevi uarda ya anan deneklerin ehir merkezine yak,n, kalabal,k ve hareketli bir çevre tercih etmeleri (s,ras,yla (%60, %86,2); Malatya Huzurevi, Aksaray A. Kadir Üçy,ld,z Huzurevi ve Adana SHÇEK Seyhan Belediyesi Huzurevi uarda ya anan deneklerin ise ehir merkezinden uzak, sessiz ve sakin bir çevreyi tercih etmeleri (s,ras,yla %100, %

91,7, % 85) belirlemi tir. V1 ile huzurevinde kal,nan süre aras,ndaki ili kinin (p=,018), huzurevinde 1-5 y,l aras,nda kalanlar,n ehir merkezine yak,n, kalabal,k ve hareketli bir çevre (% 46,3) ve 5-10 y,l aras,nda kalanlar,n ise ehir merkezinden uzak, sessiz ve sakin bir çevre tercih etmesinden kaynakland, , belirlenmi tir.

V10 ile huzurevine gelinen konum aras,nda belirlenen ili kinin (p=,001) ise büyük ehirden gelenlerin ehir merkezine yak,n, il ve köyden gelenlerin (s,ras,yla (% 88,5, % 82,6) ehir merkezinden uzak çevreleri tercih etmesinden kaynaklanmaktadır (Tablo 11).

**Tablo 11.** Huzurevinin nerede bulunmas,n,n istendi i ile di er ili kili de i kenlere ait çapraz tablo sonuçlar,

V1. Huzurevinin nerede bulunmas,n,n istendi i		ehir merkezine yak,n		ehir merkezine uzak	
		%	Adj.Res.	%	Adj.Res.
Huzurevinin bulundu u bölge	Bat,	52,7	5,1	47,3	-5,1
	Do u	13,2	-5,1	86,8	5,1
Ya anan huzurevi	Ordu A.C.M. Huzurevi	21,9	-1,8	78,1	1,8
	Malatya Huzurevi	0	-2,7	100	2,7
	Aksaray A.K.Ü.Huzurevi	8,3	-3,1	91,7	3,1
	Adana SHÇEK S.B. Huzurevi	15	-2,1	85	2,1
	istanbul Z.S. . Huzurevi	60	2,4	40	-2,4
	istanbul .B. Huzurevi	36,4	,1	63,6	-,1
	zmir N.S. .B. Huzurevi	86,2	6,3	13,8	-6,3
Kal,nan süre	0-1 y,l	34,6	-,1	65,4	,1
	1-5 y,l	46,3	2,8	53,8	-2,8
	5-10 y,l	17,1	-2,9	82,9	2,9
	10 y,l ve üzeri	33,3	-,2	66,7	,2
Huzurevine gelinen konum	Büyük ehir	48,8	3,5	51,2	-3,5
	l	11,5	-2,8	88,5	2,8
	lçe	35,7	,0	64,3	,0
	Köy	17,4	-2,0	82,6	2,0

## Sonuç ve Öneriler

Yaln,zl,k, ekonomik problemler, sa l,k durumu, güvensizlik vb. nedenlerle kendi evlerinde hayatlar,n devam ettirememe, kendi ya ,tlar,yla bir arada bulunma gibi çe itli nedenlerle huzurevine yerle en ya l,lar,n yeni ya am ve ya am çevrelerine adapte olmalar,nda zorluklar ya and, , bilinmektedir. Bu sorunlar, azaltabilmek amac,yla ya l,n,n toplumdaki tecrit edilmeden kentteki ya am,n, sürdürebilmesi ve sosyal hayata kat,l,m,n,n sa lanmas, gerekmektedir. Bu gereklilik kullan,c, refah,,

memnuniyeti ve genel ya am kalitesini yükseltmektedir. Ya l,lar için tasar,m ba lam,nda çal, madan elde edilen sonuç ve öneriler a a ,da özetlenmi tir.

Huzurevlerini büyük ehirlere gelen ya l,lar daha çok tercih etmektedir. Ayr,ca, huzurevlerinde kal,nan süreler dikkate al,nd, ,nda, Bat,ødakiler daha uzun y,llar huzurevlerinde kalmaktad,r. Büyük ehirlerde ya am ko ullar,n,n daha a ,r olmas,, bireylerin birbirlerine yabanc,la malar, ve ya l,n,n toplumsal ya am,n d, ,na itilmesi gibi olumsuz etkenler ya l,lar,n huzurevlerinde daha uzun süreler kalmas,na neden olmaktadır.

Yap, yerle kelerinin konumlar, aç,s,ndan Ordu, stanbul ve zmirødeki huzurevleri kentsel alanlarda, Malatya, Aksaray ve Adanaødaki huzurevleri ise kentin yeni geli im alanlar,n, kapsayan kent ete inde bulunmaktad,r. Kentsel alanlarda bulunan huzurevi sakinleri daha fazla sosyal hayata kat,labilmekte ve sa l,k, al, veri , yeme-içme mekanlar, gibi kentsel donat,lara daha kolayl,kla eri ebilmektedirler.

Huzurevleri kom uluk gruplar,na bak,ld, ,nda yap, yerle kelerinin konumlar, itibariyle tecrit edilmi bölgelerde bulunmamakta, yine konumlar,n,n el verdi i ölçüde kentsel donat,larla iç içe bulunmaktad,rlar. Tüm huzurevlerinin yak,n,nda konut gruplar, bulunmas, çevrenin hareketlili i, genç, çocuk ya da o bölgede ya ayan ya l,larla ileti im kurma aç,s,ndan olumlu bulunmu tur. Dikkati çeken di er bir nokta ise Ordu Ahmet Cemal Ma den Huzurevi, Malatya Huzurevi, Aksaray A. Kadir Üçy,ld,z Huzurevi ve Adana SHÇEK Seyhan Belediyesi Huzureviønin SHÇEKø ba l, çocuk yuvas,, yeti tirme yurdu gibi di er sosyal hizmet birimleri ile bir arada bulunmalar,d,r. Bunun nedeni ya l, bireylerin çocuk ve gençlerle kar ,l,kl, etkile imde olmalar,yla; yaln,zl,k, itilmi lik, korunma, sayg, ve sevgi ihtiyac, gibi duygusal eksiklikleri yine birbirlerinin varl,klar, ile ortadan kald,rabilmek ya da azaltabilmektir. Ya l,lar,n ço unlu unun çevrelerinden ve kom uluk grubundan memnun olmalar, bu amaçlar,n do rulu unu ispatlamaktad,r.

Bat,ødaki huzurevlerinde ya ayanlar,n toplumla daha iç içe olmalar, nedeniyle, huzurevi d, ,na daha s,k ç,kt,klar,, genele bak,ld, ,nda bu oran,n erkeklerde daha fazla oldu u saptanm, t,r. D, ar,ya hiç ç,kmayan ya da y,lda birkaç kez ç,kan kad,nlar,n oran, da az,msanmayacak ölçüdedir. Ya l,lar gerek huzurevi alt i levlerinin yetersizli i (aç,k-ye il alanlar,n yetersizli i, al, veri olana ,n,n bulunmamas, vb.) gerekse de günlük ya amlar,na kald,klar, yerden devam etme gibi gerekçelerle en fazla gezme/dola ma/yürüme, al, veri ve ziyaret amaçlar,yla huzurevi d, ,na ç,kmaktad,rlar.

Ya l,lar,n kald,klar, huzurevlerini tercih etme nedenlerinin ba ,nda huzurevinin memlekette veya ya anan semtte olmas,, sonras,nda tercih edecek ba ka bir huzurevinin olmamas,, akraba-yak,nlar,na yak,n olmas, ve kurumun yerle tirmesi (bo yer bulunan huzurevine gönderme) gelmektedir. Bu tercih s,ralamalar,na bak,ld, ,nda ya l,lar,n öncelikle kendi a ina olduklar,, ya amlar,n sürdürdükleri, geçmi le ba lar,n,n kuvvetli oldu u, an,lar,n,n bulundu u ve özellikle kendilerini ait hissettikleri çevrelerde ya amay, tercih ettikleri dikkati çekmektedir. Böyle bir

tercih onlar için ikamet ettikleri çevreyi de il yaln,zca kald,klar, mekan, uygun bir alternatifle de i tirme anlam,na gelmektedir.

Bölge baz,nda, tercih nedenlerini Bat,da konum, konfor, fiziksel ve sosyo-ekonomik ko ullar; Do uıda ise huzurevinin konum özellikleri ve zorunlu nedenler olu turmaktadır. Do uıdaki huzurevlerinin bulduklar, çevrelerde ba ka bir alternatifleri olmamas, zorunlu nedenleri olu turan faktörlerden önemli bir tanesidir.

nceleme yap,lan huzurevlerindeki ya l,lar, huzurevinin mevcut çevresinden genel anlamda memnundurlar. Memnuniyet durumlar,n, ise huzurevinin merkezi bir konumda olup kentsel donat,lara yak,n olmas,, hareketli bir çevrede yer almas, ya da sakin/sessiz bir yerde olmas, etkilemektedir. Buradan ya l,lar,n kentsel ya amla iç içe olmaktan ve toplumsal ya ama istedikleri zaman kat,labilmekten memnun olduklar, sonucuna var,labilir.

Huzurevi sakinleri huzurevinin ehir merkezine olan uzakl, ,ndan da memnundurlar. Ula ,m sorunu olmamas,, huzurevinin merkezi bir yerde olmas, ve ehir merkezinin yürüme mesafesinde bulunmas, memnuniyet durumunu etkileyen en önemli nedenlerdir. Huzurevlerinin, önemli kentsel donat,lara eri ilebilirlik s,n,rlar, içinde bulunmas, ya l,lar, memnun etmekte ve ya am kalitelerini artt,rmaktadır.

Huzurevinin merkezden uzak, sessiz ve sakin bir çevrede bulunmas,n, isteyenler ço unluktadır. Bunun yan, s,ra ehir merkezine yak,n, kalabal,k ve hareketli çevreleri tercih edenlerin önemli bir bölümü Bat,ıdaki huzurevlerinde kalan ya l,lardır. Bat,ıdaki huzurevlerinin Adana SHÇEK Seyhan Belediyesi Huzurevi hariç ehir merkezine yak,n olmalar, nedeniyle buralarda kalan ya l,lar kentsel ve sosyal olanaklardan kolayca yararlanman,n avantajlar,n,n fark,ndad,rlar, bu nedenle de gürültüden ikayetçi olsalar da toplumsal hayatla iç içe ya amak için kentsel alanlarda bulunmay, tercih etmektedirler.

Huzurevlerinin kom uluk grubunda bulunmas, istenenler özellikle çar ,/pazar/al, veri merkezleri, aç,k ve ye il alanlar ve sa l,k kurulu lar,dır. Bu tercihlerin en önemli nedenlerini ya l,lar,n bu tür kentsel donat,lara ait i levleri kurum bünyesinde kar ,layamamalar,, ya lar,n,n getirdi i çe itli s,n,rlamalar nedeniyle bu i levlere yak,n olarak kolay eri e bilme ans,na sahip olmak istemeleri ve ihtiyaçlar,n, bireysel olarak kar ,layarak hayatla ba lar,n, koparmak istememeleri olarak s,ralayabiliriz.

Ya l,lar için, özellikle huzurevlerinin fiziksel özellikleri ve bar,nd,rd, , alt i levler tatmin edici düzeyde de ilse ve huzurevi sakinleri ile sorunlu bir ya am tarzlar, var ise, d, mekanlar ve kentsel çevre önemli bir kaç, , noktas, olabilmektedir. Kentsel alanlardaki arsa de erleri yüksek olmas,na ra men tasarlanacak huzurevlerinin konum özelliklerinin bireylerin ya am kalitelerini artt,rma yönünde olumlu etkileri unutulmamalı,, yer seçiminde bu özelliklere önemli ölçüde dikkat edilmelidir. ehir merkezinden uzakta tasarlanacak huzurevlerinde ise tecrit edilmi hissi

uyandırılmayacak, ehirlenme ulaşımla bağlantılı, iyi sağlanmı, d, mekanın ilevsel çeşitliliği ve nitelikleri üst düzeyde olan bir planlamaya gidilmelidir.

Huzurevlerinin komşuluk grupları, içerisinde öncelikli olarak ihtiyaçları, karılayabilecekleri çarşı/pazar/alan, veri merkezleri, boş vakitlerini geçerek, dolaşarak, spor yaparak, ya da insanlar, izleyerek geçirebilecekleri açık alanlar ve sağlık hizmetlerinden yararlanabilecekleri sağlık kuruluşları, bulunması dikkat edilmelidir.

#### **Yararlanılan Kaynaklar**

- Harel, Z. (1981). Quality of care, congruence and well-being among institutionalized aged. *The Gerontologist*, 21(5): 523-531.
- Phillips, D. R., Anthony, O. S., Yeh, G.O. ve Cheng, K. H.C. (2005). The impacts of dwelling conditions on older persons' psychological well-being in Hong Kong: The mediating role of residential satisfaction. *Social Science & Medicine*, 60(12): 2785-2797.
- Türel, G. (2001). Yaşlılar için kentte konut. *I. Ulusal Yaşlılık Kongresi*, 10-11 Ekim, Ankara, (s.19-32).

**Not:** Bu bildiri yazar tarafından KTÜ Fen Bilimleri Enstitüsünde, 2009 yılında tamamlanmış olan *“Türkiye’deki Huzurevlerinde Mekansal Yaşam Kalitesinin İncelenmesi”* adlı doktora tezinden hazırlanmış, tezdir.