

Yaşlı barınma mekanlarında tasarımın gelişmesi¹

GÜZİN DEMIRKAN TÜREL² * Bozok Üniversitesi

Özet

Yaşlı barınma mekanları dediğimiz, kurumlar-huzurevleri, yaşlı apartmanları, yaşlı hastanelerinin tasarımında, son on yılda önemli değişiklikler olmuştur. Plan kurgusu olarak, odalarda bir konutta olan tüm işlevlerin küçük ebatta bulunması, ortak ve sosyal mekanların artması ve gün ışığı alan mekanların tasarlanması görülmektedir. Öyle ki bu kurumlarda sosyal mekanların artması, aktivitelerin organize edilmesi özendirici olmuştur. Bugün Huzurevleri sadece kimsesiz ve parasız yaşlıların gittiği, bir yer anlamında değildir. Bu tür nitelikli huzurevlerinde eğitim ve gelir seviyesi orta ve üstüdür.

Anahtar Kelimeler: Huzurevi tasarımı, sosyal mekanlar

The development of design at elderly housing spaces

Abstract

Elderly housing sites that we call the corporate-nursing homes, elderly apartments, the design of the old hospitals, have been important changes in the last decade. Plan layout, the rooms are all functions of the small size of a house there, to increase public and social spaces and the design of places seen in daylight. So much so that these institutions to increase social spaces, to organize activities have been encouraging. Nursing homes today just went to orphans and the elderly free of charge, is not the sense of a place. This type of education and income level of the medium and the parent of a qualified nursing home.

Key words: Nursing home design, social spaces.

Giriş

Yaşlı barınma mekanları dediğimiz, kurumlar-huzurevleri, yaşlı apartmanları, yaşlı hastanelerinin tasarımında, son on yılda önemli değişiklikler olmuştur. 1970-80 döneminde mümkün olduğunca küçük mekanlar tasarlanırken, 1990'ların sonunda yaşlıların karavan yaşamı istemiyoruz eleştirileri dikkate alınarak, mekansal kalite olarak daha iyi mekanlar sunulmuştur. Artık, huzurevine gitmek, çaresiz kalmanın bir sonucu ve aşağılayıcı olmayıp tercih edilen bir yaşam tarzı olmaktadır. Bu nitelikli huzurevlerine bazen ev-arsa bağışlanıp gidilmektedir. Öyle ki bu kurumlarda sosyal mekanların artması, aktivitelerin organize edilmesi özendirici olmuştur. Gereksinimlerin karşılanması yanında, yalnız kalma korkusundan kurtulma, arkadaşlık, hobi faaliyetleri, gezi olanakları, evli çocuklarıyla veya tek başına evinde yaşamaktan daha çekici bir yaşam sunulmaktadır. Bu tür nitelikli

¹ Bu makale 12-14 Mayıs 2011 tarihinde Yozgat'ta yapılan VI.Ulusal Yaşlılık Kongresinde sunulmuştur.

² Prof.Dr., Bozok Üniversitesi Müh-Mim Fak. Mimarlık Bölümü YOZGAT

huzurevlerinde eğitim ve gelir seviyesi orta ve üstüdür. İstanbul Etiler ve Ankara 75. Yıl huzurevlerinde yapılan incelemelerde bu farklılaşma çok belirgindir. Gözlemlere göre son derecede özenilmiş giysi ve kişisel bakımlarla yaşlılar ortak ve sosyal mekanları kullanmaktadır. Diğer bir deyişle yaşama katılmaktadırlar. Kapının önünden binilen taksi ile kente de katılım, çevre yürüyüşleri ve alışveriş yapılmaktadır. Yer seçimi ile bu tesisler izole alanlar olmaktan çıkmıştır.

Bugün Huzurevleri sadece kimsesiz ve parasız yaşlıların gittiği, bir yer anlamında değildir. Gene koğuş şeklinde, iki kişiden fazla paylaşımlı odalarda yatağından kalkmayan mutsuz yaşlı görüntüsü geride bırakılmıştır. Hedef, mekansal kalitenin iyi olduğu bu yapıların Türkiye genelinde yaygınlaşması olmalıdır.

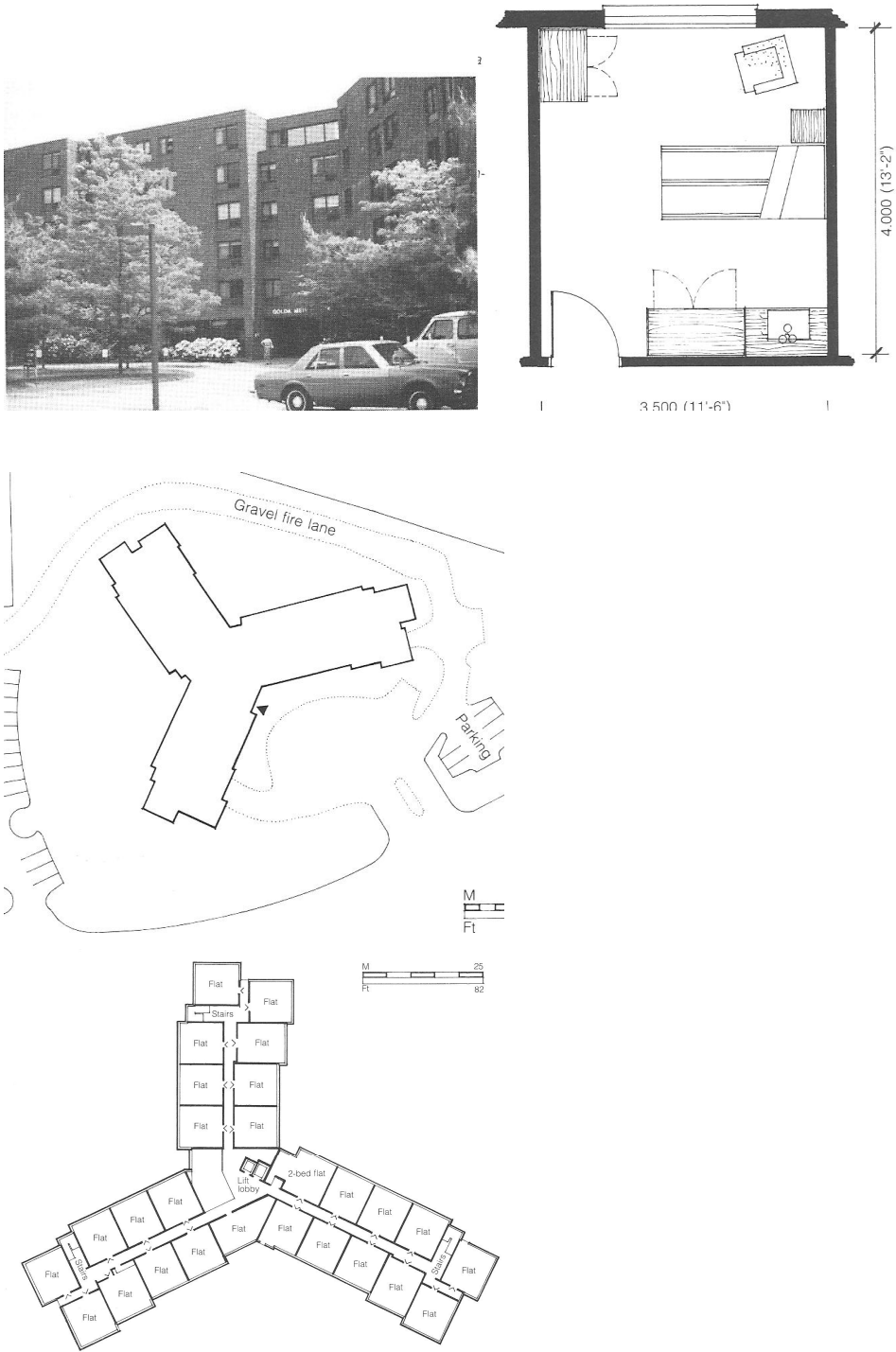
Başlıca değişiklikler:

1. Yaşam birimi metrekaresinde artma
2. Sosyal alanlarda artma
3. Kentle ve kent aktiviteleriyle bağlantı
4. Ev benzeri tasarım
 - a. Yemekhane bölünmesi,
 - b. TV salon yerine odalar,
 - c. Koridorların gün ışığı alan sokağa dönüşmesi,
 - d. Asansör, banyo, mutfak gibi detaylarda gelişmeler
 - e. Güvenlik sistemlerinde gelişmeler, uzaktan yaşlı kontrolü

Huzur Evi, Yaşlı Evleri, Yaşlı Kompleksleri için Tasarımın Sınıflaması:

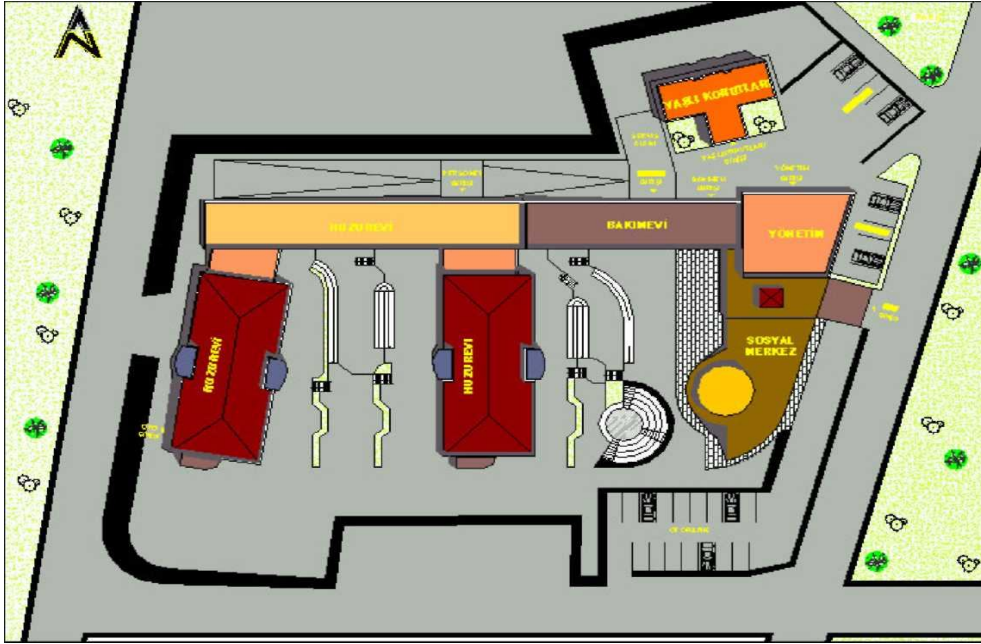
- Merkezi sistemler, linear-çizgisel sistemler, dağınık şema
- Yatay blok, Düşey blok, Kompleks
- Aynı gereksinimin tekrarı, (ev-oda,yemek, TV,) Farklı gereksinimleri bulundurma (Hobi etkinlik)

ÖRNEK 1: 1980' li yıllarda yapılan yaşlı evlerine örnek olarak Golda Meir House da, dikey prizmatik bina formu, ortak kullanımlı son derecede dar odalar, karanlık koridorlar, sosyal ve ortak mekanların azlığı görülmektedir. Odalar hastane veya düşük yıldızlı bir otel odası gibi tasarlanmaktadır. İlk başta konforlu gibi görünse de otel ve hastanede belirli bir gün sayısında konaklanmaktadır. Halbuki bir yaşlı kurumunda 65-95 yaş arası yaşandığı düşünülürse 30 yıl geçirilecek mekan daha farklı olmak durumundadır.



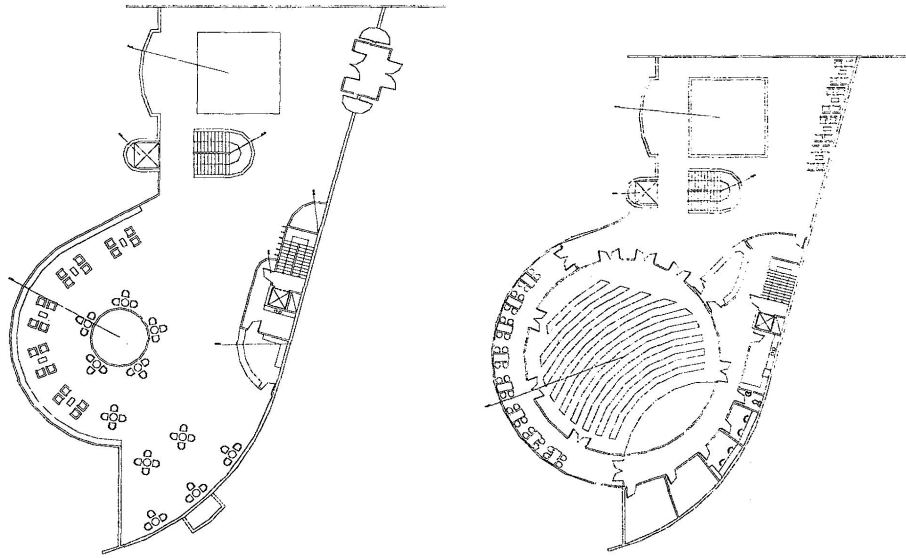
Şekil 1. Golda Meir House (1980) (Valins 1988)

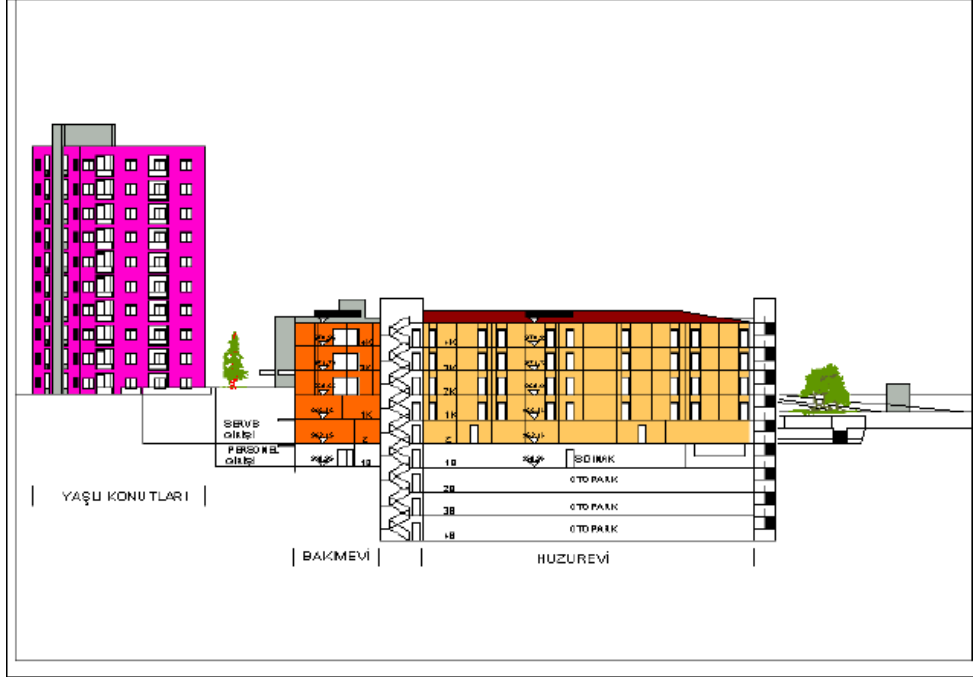
ÖRNEK 2: 75. Yıl Dinlenme ve Bakımevi, Huzurevi, Bakımevi, Yaşlı apartmanından oluşan kompleks bir yapıdır. Emekli sandığına bağlı bir kurumdur. Yapılan görüşmede 6 sene sıra bekleme söz konusu olmaktadır. Huzurevine genel sağlık kontrolünden geçip dinç durumdaki yaşlılar kabul edilmektedir. Burada hastalandıkları takdirde bakım bloğuna alınıp tedavileri yapılmaktadır.





Şekil 2. 75. Yıl Dinlenme ve Bakımevi Kat Planları (2010)





Şekil 3. 75. Yıl Dinlenme ve Bakımevi Kat Planları (2010)

Çizgisel ve parçalı kollu olarak tanımlayabileceğimiz plan şemasında, dış mekanlar da yaşlıların kullanımına açılmıştır. Böylece az derecede unutkanlık ve fiziksel kayıplı yaşlıların bile bina yakın çevresinde dolaşma olanağı sağlanmaktadır. Gün ışığı alabilen sokak görünümünde koridorlar, sosyal ve ortak mekanların fazlalığı projenin olumlu yönleridir. Ancak odaların dar ve iki kişilik paylaşımlı olması Ülkenin ekonomik koşullarından gelmektedir.



Yaşlı konutları



Oturma odası



Mutfak

ÖRNEK 3: Armstrong Senior Housing: Merkezi kapalı bir avlu esas alınarak kurgulanmış plan kentin yoğun bir bölgesinde yer almaktadır. Görünüş olarak resmi kurumdan uzak çevreye katkı sağlayan bir mimari getirilmiştir.

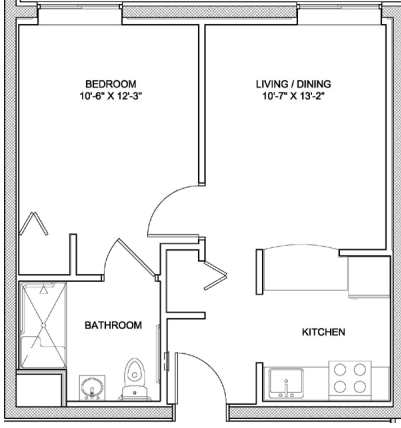




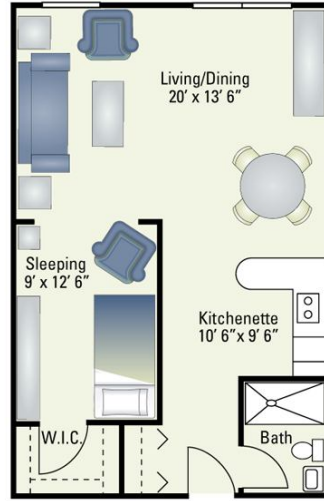
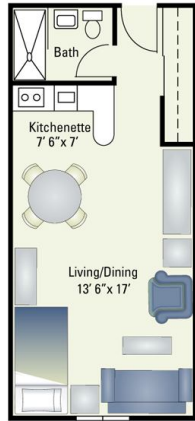
Şekil(4) Armstrong Yaşlı Evlerinin plan kurgusu ve oda detayı.



Şekil(5) Armstrong Yaşlı Evlerinden görüşler (http://www.dbarchitect.com/project_detail/102/Armstrong%20Senior%20Housing.html,2009)



Örnek oda planı, yatma ve oturma kısımları ayrılmış ev görünümünde birimlerdir. Aynı zamanda birkaç çeşit alternatif oda planı sunulmaktadır. Oda planları stüdyo daire biçiminde, otel ve hastane odasından çok farklılaştığı görülmektedir. Her birimde düzenli yemek servisi olmasına rağmen, kendine özgü ufak bir şeyler yapmak çay, kahve ikram edebileceği mutfakçık düşünülmüştür. Yatak ve yaşam mekanı belirlenmiş, ya ayrı oda ya da aynı odada yer bırakılmıştır. Banyo ve WC yaşlıya uygun tasarımıdır. Depo düşünülmüş ve tek kişilik birimlerdir. İstenildiği zaman yalnız kalınabilen istenildiği zaman da topluma veya aktivitelere katılım mümkündür.



Şekil 6. Tek kişilik örnek oda planı (www.ashfordcourtwestland.com/floor_plans.php)

ÖRNEK 4:

Senior Residence-Yaşlılar Evi; Uluslar arası mimari proje yarışması ile elde edilen proje Türk ekibi (B. Canpolat, K. Yılmaz, N. Musaoğlu, S. Yusuf) birinci olmuştur. Almanya’da bir firmaya ait olan arsa üzerine gelişen tasarım, aynı zamanda başka iklim ve arazi koşullarına uygulanabilecek niteliktedir. Üreyebilen bir doku oluşturulmuştur. Tasarımın temel unsuru ‘ev’ler çeşitli biçimlerde gruplanmaktadır. Evlerin bağlantıları soğuk iklimlerde kış bahçeleri, sıcak iklimlerde gölgelik şeklini almaktadır. Ayrıca ekolojik enerji sistemleri uygulanmaktadır.



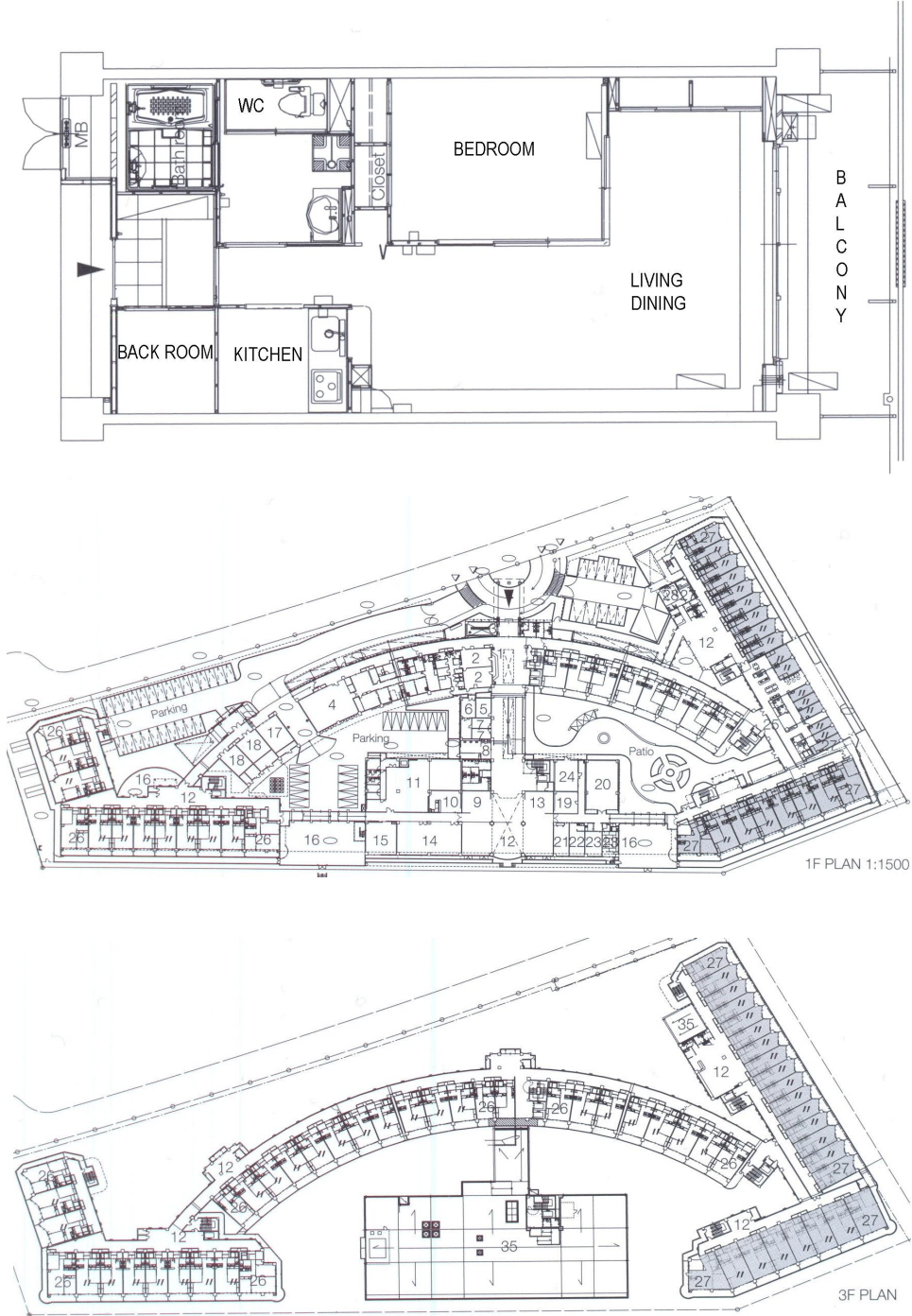
(<http://www.arkitera.com/v1/proje/yaslilarevi/index.htm>)



Şekil 7. Senior Residence

ÖRNEK 5: Charming Square Maiko, Japonya'nın Kobe kentine yakın, tatil köyü atmosferinde deniz kenarında tasarlanmış bir kurumdur. Burada farklı bölümlerde 4 tip yaşlı barınmaktadır. Bunlar, sağlıklı yaşlılar, kısmen yardıma gereksinim duyanlar, sürekli yardım alanlar ve bunama durumunda olanlardır. Binada, tiyatro, bar-salon, spor merkezi, restoranlar, güzellik merkezi, banyolar bulunmaktadır. Tasarımcının en başta amacının okyanusla iç içe bir bina yapmak olduğundan denize açılan geniş görüşlerle bina kurgusu ve biçimlenmiştir.





M. Alkan 2008

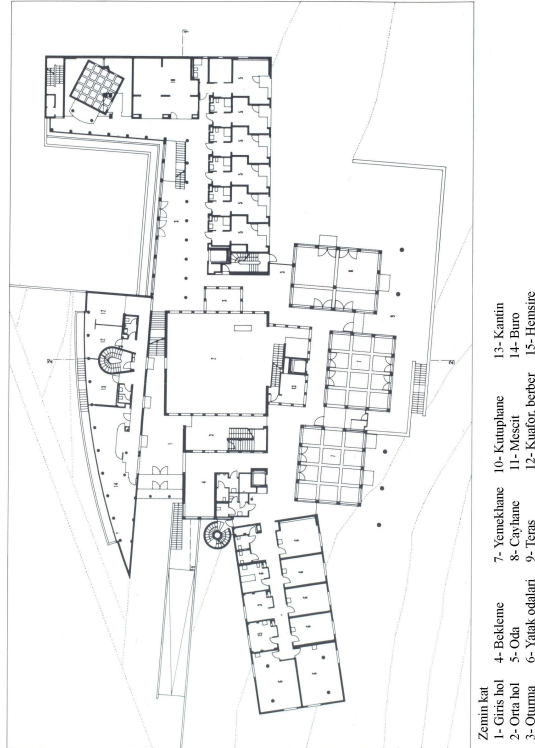
Şekil 8. Charming Square Maiko, görünüş, oda detayı, kat planları

ÖRNEK 6: Darüşşafaka Yakacak Huzurevi, 7700 m²'lik bina 90 kişilik 60 apart odadan oluşmaktadır. 1997 yılında yapımı tamamlanan yapıda, tasarımcılarının ifadesiyle yurt atmosferinden kurtulup, geleneksel Türk ev görünümünü aramıştır. Oturma olanaklı cumbalar aynı zamanda odayı büyük göstermektedir.



Şekil 9. Darüşşafaka Yakacak Huzurevi görünüşü (Pirker, R. Öndes, S. 1991)

www.darussafaka.org.



Şekil 10. Darüşşafaka Yakacak huzurevi zemin kat planı (Pirker, R., Öndes, S., 1991)

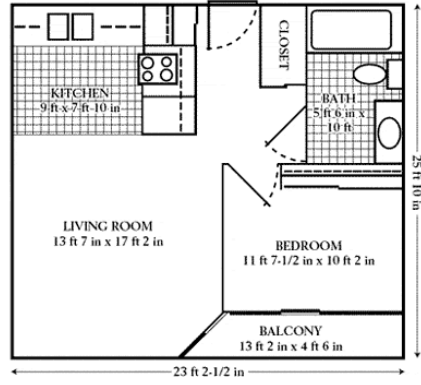
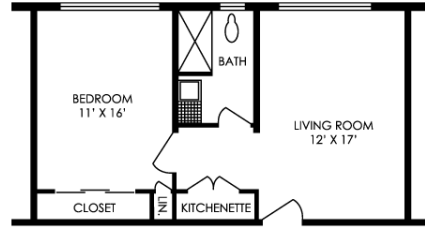
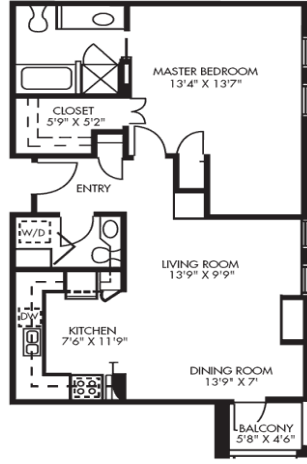
Üst gelir düzeyi yaşlılar hedeflenen bu huzurevinde tasarım ölçütleri aşağıdaki gibi sıralanabilir.

- ❖ Huzurevinde şehir etkisinin yaratılması (meydanlar ve sokaklarla),
- ❖ İdare ile yaşama mekanlarının birbirinden ayrılması,
- ❖ Yön bulma konusunda problem yaşayan yaşlılar için yön bulmanın oldukça ayırt edici tasarlanması,
- ❖ Dinlendirici etkisi olduğu savunulan su ögesinin kullanılması,
- ❖ Merdivenlerin yaşlıları yormayacak şekilde sürekli olmayıp, ara katlarla bağlantılı olması,
- ❖ Her yaşama biriminin manzara görmesi, bu huzurevlerinin avantajlı yönleri arasına girmektedir.

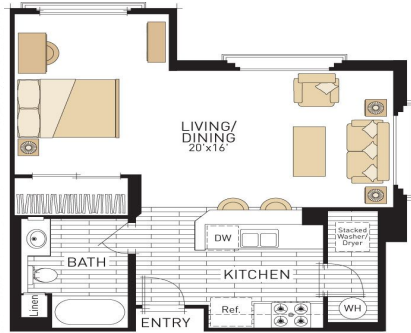
ÖRNEK 7: Elizabeth Yaşlı Bakım evi: Amerika'da merkezi sistem plan şemasıyla çözülmüştür. 102 yatak kapasitesi bulunmaktadır. Guruplara ayrılan birimler sokak görünümündeki koridorlarla ortak alana bağlanmaktadır. Yaşlı bakım hastanesi olmasına rağmen normal hastane şemalarından farklıdır. Dolaşım alanları sokak gibi düzenlenmiş, kaybolma riskinin olmadığı basit bir ulaşım ağıdır. Böylece yatağa bağımlı olmayanlar için kaliteli iç mekanlar üretilmiştir. Aynı zamanda bina kollarıyla tanımlanmış, korunaklı dış mekanlar yaşlılar için olumlu alanlar ortaya çıkarmıştır.



<http://www.elizabethnursinghomeinc.com/nusing-home-care-elizabeth-il.htm>



Şekil 11. Elizabeth Yaşlı Bakımevi plan kurgusu ve oda planları





Şekil 12. Çeşitli yaşlı apartmanları ve yaşlı bakım evlerinden birim detayları verilmiştir. Bakımevi bile olsa koğuş tipi tasarımların uygulanmadığı görülmektedir.

Sonuç

Son on yılda yaşlılar için yapılan tasarımlarda önemli değişiklikler olduğu gözlenmektedir. Yaşlılar için bir arada yaşam modellerinde, gelir ve eğitim seviyesi yüksek yaşlılara hitap eden, mekan kalitesi aranan binalar üretilmiştir. Yaşlı kurumları artık sadece barınma gereksinimini karşılamaktan öte aktiviteler ve hobi alanları sunmaktadır. Rekabet ortamı, bina mimarisinin ve bina yakın çevresi tasarımını öne çıkarmıştır. Mimarilerin özenle tasarlanması, internet aracılığıyla pazarlanması, yaşlı bakımını önemli bir sektör haline getirmiştir.

Yararlanılan Kaynaklar

Alkan, M. (2008). *Kullanıcı Faktörlerinin Huzurevi Tasarımına Etkisinin İncelenmesi*. YTÜ Yüksek Lisans Tezi, İstanbul.

<http://arkiv.arkitera.com/p4254-yasli-lar-evi-senior-residence-uluslararası-mimari-fikir-yarismasi-projesi---1-odul.html>

http://www.dbarchitect.com/project_detail/102/Armstrong%20Senior%20Housing.htm

1

<http://www.farkhaber.com/img/nTwg7AMc.jpg>

<http://www.nursingcarecenter.com>

<http://www.arkitera.com/v1/proje/yasli-larevi/index.htm>

<http://www.elizabethnursinghomeinc.com/nusing-home-care-elizabeth-il.htm>

Valins, M. (1988). *Housing for Elderly People*. The Architectural Press, London.