

16. YÜZYILDAN TILSIM DOLU BİR YAZMA ESER; METÂLİÜ'S SAÂDE¹

Seval MİNAZ²

orcid.org/0000-0002-9931-4936 Geliş Tarihi: 20.10.2021 Kabul Tarihi: 21.01.2022

ÖZ

Yüzyıllardır pek çok kültür ve mitolojiye konu edilen yaratık ve cin; demon karakterleri doğu kültürüne ait yazma eserlerde birbirinden farklı konular ve sahneler içinde yer bulmuştur.

Doğu sanatı ve kültürü ışığında, *Metâliü's Saâde* yazma eserindeki yaratık ve cin karakterler; kaynaklar içinde kendine çok az yer bulmuş ve gizli kapaklı kalmıştır.

Makalede, *Metâliü's Saâde* eserlerindeki yaratık ve cin karakterlerin bulunduğu sahnelerin kompozisyon bütünlüğü, konusu, uygulama tekniği, anatomik özellikleri, uzuvlarındaki detaylar, kıyafet ve aksesuar, bilhassa portre detaylarındaki karakteristik özelliklerin benzerlikleri değerlendirilmeye alınmıştır. Demonların vücut hareketleri, mimikleri ve özellikle göz yapılarındaki benzerlikler de üzerinde durulan konulardan olmuştur.

Bu dilsiz karakterlerin konusu, anlatmak istedikleri ve en önemlisi izleyiciye yansıyan duygu analizleri de makalenin kapsamını oluşturmaktadır. Duygusal ve fiziksel yönden analizleri, birbirinden farklı ve benzer yönleriyle tablolara ayrılarak anlatılmıştır.

Anahtar Kelimeler: *Metâliü's Saâde*, Minyatür, Demonlar, Yaratık, Cin, Tilsim

ABSTRACT

A WRITTEN WORK FULL OF TALISM FROM THE 16TH CENTURY; METÂLİÜ'S SAÂDE

In the light of Eastern art and culture, the creature and genie characters in the *Metali'us Saade* manuscript found little place in the sources, remaining hidden.

In this article, the compositional integrity, subject, application technique, anatomical features, details of the limbs, clothes and accessories, and the similarities of the characteristic features, especially in the portrait details, and of the scenes with the creature and genie characters in the works of *Metali'us Saade* are evaluated. The body movements, facial expressions and especially the similarities in the eye structures of the demons are also discussed.

The subject of these mute characters, what they want to tell, and most importantly, the emotional analysis that are reflected to the audience also constitute the scope of the article. Emotional and physical analysis are explained by separating them into tables with their different and similar aspects.

Key Words: *Metali'us Saade*, Miniature, Demons, Creature, Genie, Talisman.

¹ Makale ile ilgili daha detaylı bilgi için bk. Minaz. 2019

²Minyatür ve İllüstrasyon Sanatçısı, sevalminaz@gmail.com , sevalminaz@hotmail.com

Yaratık ve Cinlerin Tılsımı

Dile gelişi, hisleri, duyguları bileğinde olanlar için söz; eserlerindedir. Her bir eser bir duygu yansımasıdır; gülmek, ağlamak, çığlık atmak kadar içten ve insana aittir.

Sanat yıllar boyu temelde bir dile geniş ihtiyacı olmuştur. Bir zamanlar renkli toprakla bir mağaranın duvarına kabaca bizon resimleri çizen insanoğlu ister derdini dökmek ister sanat diye atfettiği eserler üretmek için hep bir şeyleri anlatmaktadır. Dini, saray saltanatını, yazıların resimlenmesini, önemli zatları anlatımının yanında; ileriki dönemlerde duygularını da sanatına aktarmaya başlamıştır. İnsanoğlu çevresinde gördüğü hayattan hikâyelere gerçeküstü konu ve karakterler de eklendikçe hayal gücünün engin denizlerine dalmıştır.

Sanat tarihinin eserleri arasında yaratıkların, cinlerin, demonların, devlerin, şeytanların kimi zaman dinî bir konu içerisinde, kimi zaman da hayallere tercüman olan gerçeküstü bir sahnede işlendiği görülmektedir.

Metâliü's Saâde yazma eserindeki yaratık ve cin karakterler, kaynakların içinde kendine çok az yer bulmuş ve gizli kapaklı kalmıştır. Eserdeki yaratıklar Mehmed Siyah Kalem'in demonları gibi konunun merkezini ve ana karakterlerini oluşturmaktadır. Destekleyici ya da yardımcı figür değildir. Konu olarak çözümlemesi ve anlaması zor ve daha önce detaylı bir araştırmaya girilmemiş; gün yüzüne çıkmamıştır.

Kâr-ı Üstad Mehmed Siyah Kalem eserlerinde görülen demon karakterlere ve sanatçının eserleriyle ilgili kaynak, yayın ve makaleye ulaşılabilir. Onun araladığı kapının ardından, doğu kültür ve sanatındaki eserlerde yer alan yaratık ve cin karakterler içinde, Mehmed Siyah Kalem araştırmacılar için deniz feneri gibi olmuştur.

Bu araştırma kapsamında, dilsiz karakterlerin sesi olmak için adım atıldığında, kesin sonuçlara varmak gayesi söz konusu değildir. Amaç onların dünyasına ışık tutmak ve o gizemli diyarın büyüsunü, tılsımı ile çözümlemeye çalışmaktır. Bu rotayla tüm yaratık ve cin karakterler içeren

diğer yazma eserler için de yeni kapılar aralamak; ortak noktaları,, belirleyici özellikleri tespit etmek ve tarihte yer edinebilecek belgeler oluşturmaktır. Bu hususta eserlerdeki her bir yaratık ve cin içeren sahne ve figürler birebir değerlendirme süzgecinden geçirilmiş; ardından kıyaslama ve değerlendirme tabloları ve görsel destekleri ile birlikte anlatılmıştır.

“Mit yaşamın temelidir; yaşamın bilinçaltı bir itkiyle kendi özelliklerini yeniden üretirken içine aktığı zaman dışı kalıp, inanca dayalı formüldür.”

Hikâye anlatma arzusu insanlık hâlinin temel bir unsurudur. Olup bitene anlam verme, sorgulama ve merak edilenin kökenini anlama ihtiyacı eşleştiğinde, ortaya çıkan sonuç mitolojidir. Mitlerin odağı insanoğlu değil, aksine onları yaratan olağanüstü tanrılardır. (Dell, 2014, s.7) Batı mitolojisinde böyle yorumlanan mitoloji; Doğu'da İslam dininin etkisiyle Tanrı ve peygamberlerin suretleri resimlere işlenemeyince sanatkar demonlar, doğaüstü yaratıklar, efsanevi karakterler, cinler, devler gibi karakterleri fırçası nakşetmiştir. Eski doğu sanatında mitoloji, sanatın ön koşuludur. Sanatın imge gücü, doğa ve toplum olaylarına bakışı bir yöndedir. İnsanın inandığı bu düşsel dünyanın oyuncularını doğaüstü varlıklardır. Bu varlıklar hep insanlarla mücadele hâlinindedirler.

Dinsel ve büyüsel inançlar, doğu sanatında değişik türden sanat yaratmaları olarak görselleşmiştir. Din ve büyü iç içedir. Ortaya konan ürünlerde bu içerikte anlatımlar bulunur. Bu gizemli sahneler, dinsel, büyüsel ve mitolojik inançların dışı yansımasıdır. Sanatçı düş gücünü ortaya koymuştur. Doğu resim sanatında dinsel içerikli resimlerde doğaüstü yaratıklar, mitolojinin dinle iç içe olduğunun göstergesidir. (Uygun, 1992, s. 16.) Resimlerde yer alan mistik düşünce ve yansımalar sanatlarının temelinin oluştururken hayal gücü ne denli güçlüyse, o derece zengin eserler ortaya çıkarmışlardır.

Doğu sanatçısı güzel düşüncesini hayal gücüyle bulur ve bir anlamda büyücüdür, şamandır. Sanatın yıllar boyu süregelen akışına bakıldığında konuların temelinin oluşturulan “insan” ve “duygular” olmuştur. Gerek insan figürü ile gerek demonlar, yaratık/cin, efsanevi hayvanlar ile olsun hepsine yüklenen insani özelliklerdeki anlatımlar hislere dayanır

ve farklı konular, sahneler içinde yer alır. Cinler mitolojide kestirilemeyecek çeşitli roller oynar; bazen kötülüğü özendirir, bazen de kötülük yapanları cezalandırır. (Uygun, 1992, s. 22.)

Metâliü's Saâde ve Nüshaları

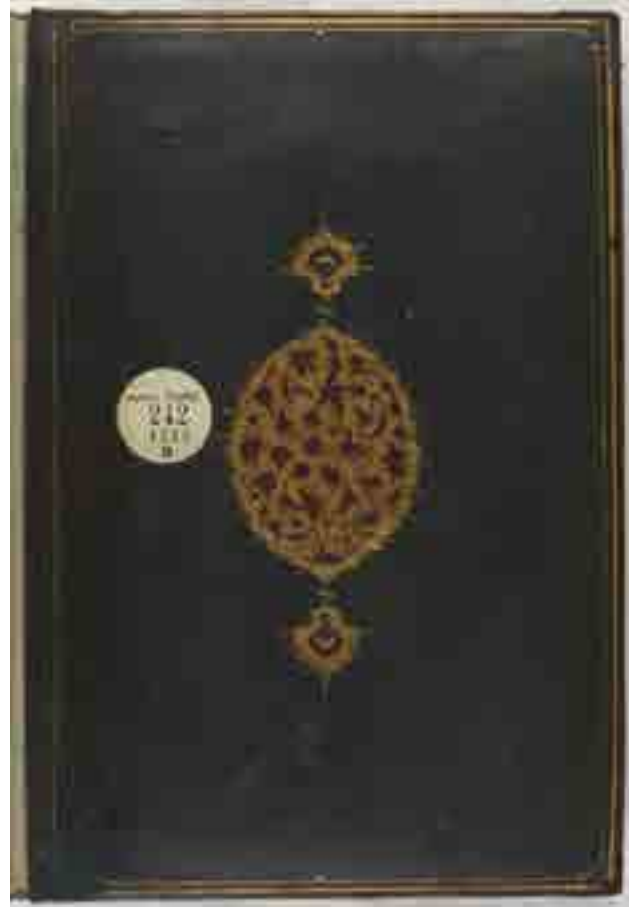
1598 tarihli *Metâliü's Saâde* yazma eserindeki minyatürlerdeki yaratık karakterler içeren minyatürlü sahneler makalenin çıkış noktasını oluşturmaktadır. Eserin üç farklı yerde nüshası vardır. Fransa Bibliothèque Nationale Kütüphanesi Ek. turc 242, New York'taki Morgan Kütüphanesi M. 788 ve Bodleian Or. (Oriental) Kütüphanesi 133'te bulunmaktadır.

Bu yazma, ayrı yazarların hazırladığı üç nüshadan oluşmaktadır. Birinci nüsha Fransa Bibliothèque Nationale Kütüphanesi (BN suppl. Turc. 242), altmış sekiz varakta çe-

şitli minyatürler ve çizgeler içerir. Aynı kitap iki bölümden oluşup; birinci bölümü gök cisimlerini incelemekte; ikinci bölüm ise falcılık ve tılsımları ele almaktadır.

İkinci nüsha, New York'taki Morgan Kütüphanesi (PML M 788); yetmiş bir varakta çeşitli minyatür ve çizgeler içerir. Bilinen Arapça bir Cifr kitabıdır ve bu minyatürler beş değişik sanatçı elinden çıkmıştır. Ortada yalnız minyatürlerden oluşan fakat metni bulunmayan bir dizi resim vardır. Bunlar Kazvî'nin *Acâibü'l-Mahlûkat*'ına benzer konulardaki minyatürlerdir. İki nüshadır, ikisinin hazırlanış tarihi 1582'dir.

Üçüncü nüsha Bodleian Or. (Oriental) Kütüphanesi (Bodleian Or. 133) çeşitli minyatürler ve çizgeler içerir. (Islamic and Indian Manuscripts and Paintings in The Pierpont Morgan Kütüphanesi, 1997 s. 22.)



Görsel 1, 2

'METÂLİÜ'S SAÂDE'
BN suppl. Turc 242 –
Cilt kabı

(Metâliü's Saâde, Bibliothèque nationale Ek. turc 242.)

"Metâliü's Saâde" BN suppl. Turc 242

Bu üç nüshadan özgün ismi Matali al-sâada wa manabi' al-siyada (Uğurlu Yıldızların ve Hâkimiyet Kaynaklarının Yükselişi) olan, 1582 tarihli bu eser makaledeki araştırma için ele alınmıştır. (Görsel 1 ve 2) Osmanlı Padişahı Sultan III. Murad'ın kızı Ayşe Sultan (1574-95) için olan bu nüsha nesih hatla Farsça yazılmıştır. Müzehhibi belirtilmemiş olup, eser ölçüsü 276 x 170 mm, metin zarfı: 230 x 120 mm,

Şeytanlar ve Onları Kontrol Eden Tılsımlar

Metâliü's Saâde yazma eserinin ikinci bölümündeki demon ve cin tasvirlerinin yer aldığı sahnelerdeki din, fal, tılsım ve hikâyeler barındıran eserin belli bir kısmının çevirileri yapıldığında şu isimlerin kullanıldığı görülmektedir. Şekl-i Kilisay-ı Sanem, Pir-i Derya Bir Arabı Tuttuğudur, Be'ir-i Muattıka (Kullanılmamış Bir Kuyu), Şekl-i Hamâm-ı Taberriye (Tiberya Kaplıcaları), Şekl-i Melek-i Zûba'a ve

Görsel 3, 4 ve 5

Eserin sayfaları arasından seçilen örnekler Şekl-i Melek-i Zûba'a ve Ana Müteallik (Bir Şeye Dâhil/âit, asılı) Olan Tılsım, Altın Kral ve Kızıl Kral (Metâliü's Saâde, Bibliothèque nationale Ek. turc 242.)



hat ve el yazıları: 246 x 130 mm'dir. Eserde yetmiş bir adet minyatür bulunmaktadır. (İkisinde on dört sahne, ikisinde otuz sekiz sahne ve dördünde dört sahne olmak üzere), varak sayısı 138'dir. Metin, altın ve siyah hatlarla kalın kâğıtlar üzerine zerefşan³ atılıp, yazılmıştır. Eserin cildi kalıplıdır, köşebentli ve şemseli olan alttan ayırma cildin tezyinatında hatayi grubu bitkisel motifler kullanılmıştır.

Ana Müteallik (Bir Şeye Dâhil/âit, asılı) Olan Tılsım, Şekl-i Melek-i Maymûn-i Sehhâbi ve Ana Müteallik Olan Tılsımı, İnsana Uyurken Basan Ağırılık Tılsımı, Halka Göz Didiklerinin Şeklidir, Kara / Siyah Kral, Altın Kral, Altın Kral, Beyaz Kral, Kızıl Kral, Şemhureş, Hıristiyan Kralı, Şeytan ya da İblis, Bir Akıl Hastalığı (Minaz, 2019, s. 74.).

Makalede tablolar hâlinde detay görselleri yer alan figürlerin yazma eserdeki kompozisyonlu sahnelerinden, araştırmacılara fikir vermesi adına temsili olarak minyatürlü üç sahneye aşağıda yer verilmiştir.

3 Zerefşan : İnce altın parçacıkları serpiştirilerek yapılan bezeme.

1

Tablo 1 (Boynuzlular - Boynuzsuzlar)
- *Boynuzsuzlar*

Tablo 7 (Dik Kulaklılar - Düşük Kulaklılar - İnsansı Kulakları Olanlar) - Düşük Kulaklılar,

Tablo 6 (Damla Şeklinde Gözlüler - Pörtlek / Yuvarlak Gözlüler - Alev Formunda Göz Çevresi Olanlar - Çiçek Şeklinde Gözlüler) Pörtlek / Yuvarlak Gözlüler

Tablo 15 Korkmuş *Mimik*

2

Tablo 2 (Kuyruklular - Kanatlılar) - Kuyruklular

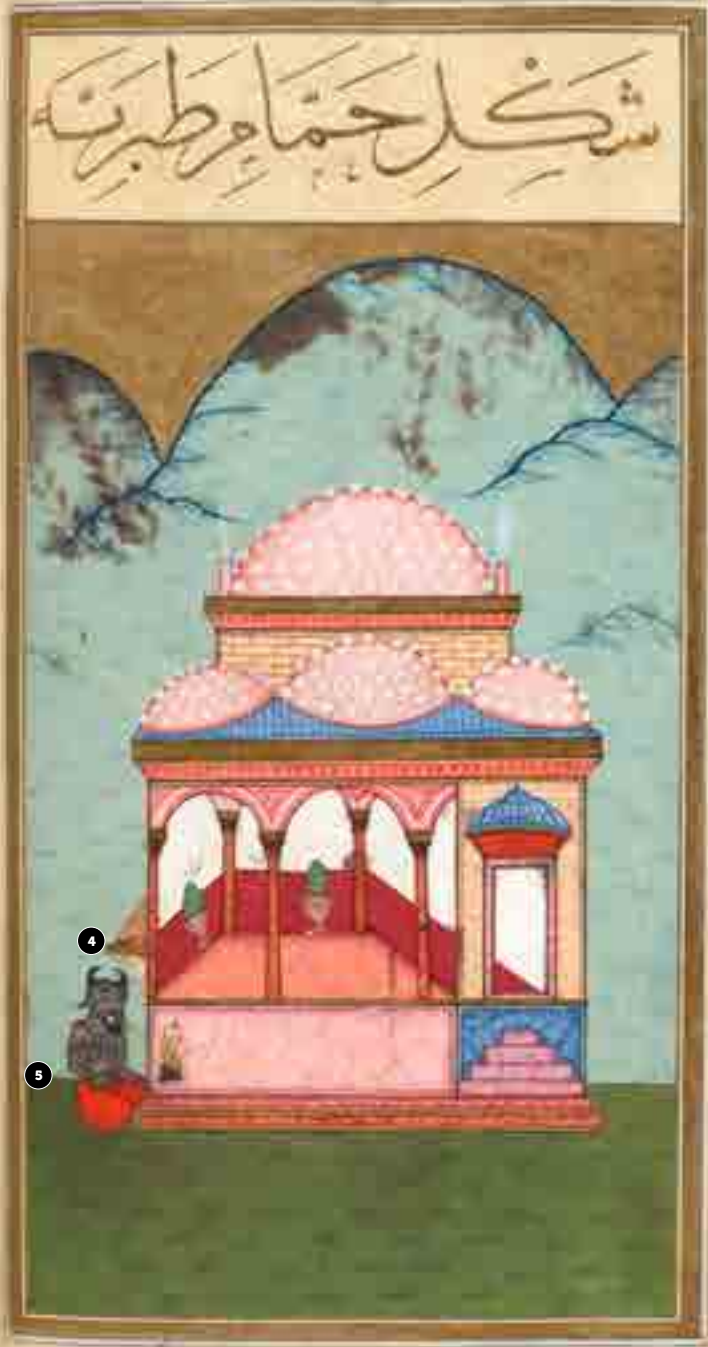
Tablo 9 (Elinde İnsan Figürü / Kafası Olanlar - Elinde Bir Objeye Tutanlar - Elinde Bir Hayvan Tutanlar) Elinde Bir Objeye Tutanlar

Tablo 15 Korkmuş *Jest*

3

Tablo 5 (Toynak Ayaklılar - Aslan Pençesi Şeklinde Ayaklılar - İnsan Ayaklılar - Uzun Sivri Topuk Ayaklılar) Uzun Sivri Topuk Ayaklılar





4

Tablo 1 Boynuzlular - Boynuzsuzlar
- Boynuzlular

Tablo 3 Köpek Dişliler,

Tablo 4 Sakallılar,

Tablo 7 (Dik Kulaklılar - Düşük Ku-
laklılar - İnsansı Kulakları Olanlar) -

Düşük Kulaklılar,

Tablo 16 Donuk *Mimik*

5

Tablo 16 Donuk *Jest*

Yaratık ve Cin Karakterlerin Analizi

Makalenin kapsamını oluşturan yaratık ve cin karakterlerinin inceleme sürecinde daha önce yapılmış tez, makale ve yayınların yanında bu yayınları destekleyici bir yöntem belirleme sürecine girilmiştir. Yaratıkların analizlerinin nasıl daha kapsamlı ve açıklayıcı olması gerektiği düşüncesiyle figürlerin kompozisyondaki yeri, teknik analizleri, renk, doku, jest ve mimiklerinin çözümlenmesi ve yorumlanması hedeflenmiştir. Bu hedef doğrultusunda figürler başlıklar fiziksel ve duygusal özellikleri ana başlıkları altında panolara ayrılmıştır.

Yaratık ve cin karakterlerin kompozisyondaki yeri, teknik ve işçilik analizi ile konu bütünlüğü gibi konularda ilgili kaynaklardan yararlanılmıştır. Ancak demonlu sahnelerin renk, doku, jest ve mimikler konusunda analizi, çözümlenmesi ve yorumları üzerine gidilmemiştir. Aslında yansıyan gerçeküstü bir varlıkların dünyasına duygusal bağlamda açılan kapının eksik olduğu görülmüştür. Bu bağlamda makalede, demon karakterlerinin bu yöndeki analizlerinin yapılmasının uygun olduğu anlaşılmıştır.

Sayfaları analiz etmeye detaylarda saklı ipuçları ve simgelerle birlikte figürlerin daha iyi anlaşılabilmesi için, eserin yazılı kısımlarının çevirisi yapılmıştır. Bu noktada hiç de tahmin edilmeyen sonuçlara ve anektodlara ulaşılmıştır.

Yaratık ve cin karakterlerinde kullanılan etek⁴ ve pantolon⁵ gibi kıyafetler tasarım ve detaylar bakımından benzerlik göstermektedir. (Karamağaralı, s. 25.) Bel kuşağı kiminde düğümlü şekilde olurken; kiminde önden yırtmaçlı şekilde kullanılmıştır. Karakterlerin belirleyici özelliklerinde kıyafetlerin yanında aksesuarların da büyük rolü vardır. Altın takılar bunların başında gelmektedir. Altın kolye, bilezik, pazubent, halhal ve küpelerin kullanımı hepsi veya birkaçı şeklinde her bir demonda görülmektedir. Özellikle *Metâliü's Saâde* yazma eserindeki figürlerde görülen atkılar

4 *Eteklikler*: Diz kapağı hizasına kadar uzanan belden büzgülü, kısa eteklikler, düz ve desensiz, kalın bir kumaştan astarlı olarak dikilmiştir. Eteğe bolluk veren ve vücutlarına göre dalgalanan demet hâlinde kıvrımlar, Mehmed Siyah Kalem'in minyatürlerindeki demonlarda kullanılmaktadır. Benzer etkiler de incelenen yaratık ve cin karakterlerde görülmektedir.

5 *Çakşır ve Şalvarlar*: Mehmed Siyah Kalem minyatürlerinde üstlüğün eteğinin altında bol paçalı şalvarlara verilen isimdir. Benzer tabiri burada da kullanmak yerinde olabilir.

da süs mahiyetinde, ince uzun kumaşlar olarak görünse de karakterler arasında bir üstünlük veya farkı göstermek için de kullanılmış olabilir. Takıların yanı sıra figürlerin ellerinde tuttukları obje ve insan figürleri ile uzuvları da dikkat çekmektedir. *Metâliü's Saâde* yazma eserinde kılıç, objeler, hayvanlar ve insan başı gibi detaylar yer almaktadır.

Metâliü's Saâde Eserindeki Demon ve Cin Tasvirlerinin Ortak Özelliklerine Göre Gruplandırılması

Eserdeki yaratık ve cin karakterleri içeren sahnelerin her bir kompozisyonunu katalogda detaylı incelemenin ardından, benzer ve farklı özelliklerini daha iyi görebilmek ve analiz edebilmek adına birbirine benzer yönleriyle başlıklar altında gruplandırılmıştır. Bu gruplandırmada karakterlerin hem fiziksel hem de duygusal analizleri ele alınmış olup; ilerisi için de araştırmacılara rota olabilecek belge niteliği taşıyan görsel destekli tablo yöntemi seçilmiştir.

Gruplandırmada seçilen başlıklar ve sıfatların oluşturulmasında eserdeki cin ve yaratık karakterlerin özellikleri, kıstas alınmış olup genel özellikler başlığı olarak değerlendirmek yanlış olur; öznel sıfat ve tabirlerdir.

Fiziksel Özellikler

Eserdeki yaratık ve cin karakterlerin ortak özelliklerine göre gruplandırması yapılırken eserlerde kullanılmış olan "yaratık ve cin" ve "demon" karakterindeki belirleyici sıfat özelliklerini de destekleyici başlıklar belirlenmiştir.

Uzuvlar ve aksesuar ile takılar arasındaki benzerlikler kıstas alınırken; ten rengi gibi daha detaylı benzer ve farklı yönler başlıklara girmemiş olup tüm o değerlendirmeler her bir sayfada birebir anlatımlar analiz edilmiştir.

Tablolar oluştururken birbirine benzer veya tezat başlıklarla gruplandırmalar yapılmıştır. Öncelikle fiziksel özellikler ile oluşturulan tablolardaki demonlu sahneler ele alınacaktır. Her bir tablo ile ilgili ön açıklamaları da yapılacaktır.

Demon figürlerinin karşılaştırmalı analizine boynuzlu ve boynuzsuzlar ile başlanacaktır (Tablo 1). Boynuzlu demonlar incelendiğinde, birbirinden farklı boynuz yapılarının ol-



6

Tablo 1 Boynuzlular - Boynuzsuzlar - *Boynuzlular*

Tablo 3 Köpek Dişliler

Tablo 7 (Dik Kulaklılar - Düşük Kulaklılar - İnsansı Kulakları Olanlar) - İnsansı Kulakları Olanlar

Tablo 18 Sevgi Dolu *Mimikler*

7

Tablo 5 (Toynak Ayaklılar - Aslan Pençesi Şeklinde Ayaklılar - İnsan Ayaklılar - Uzun Sivri Topuk Ayaklılar) İnsan Ayaklılar

8

Tablo 18 Sevgi Dolu *Jest*

9

Tablo 1 Boynuzlular - Boynuzsuzlar - Boynuzlular

Tablo 3 Köpek Dişliler

Tablo 4 Sakallılar

Tablo 7 (Dik Kulaklılar - Düşük Kulaklılar-İnsansı Kulakları Olanlar) - İnsansı Kulakları Olanlar

Tablo 18 Sevgi Dolu *Mimikler*

10

Tablo 18 Sevgi Dolu *Jestler*

11

Tablo 1 Boynuzlular - Boynuzsuzlar - *Boynuzlular*

12

Tablo 1 Boynuzlular - Boynuzsuzlar - *Boynuzlular*

duđu görülür. İçe doğru bakan kanca şeklinde, geriye veya öne doğru kıvrımlı olanlar mevcuttur. Benzer forma sahip boynuzlarda farklı renk ve doku kullanımı gözlenmektedir. Siyah, gri, kırmızı ve altın rengi kullanılan renkler arasındadır. Kimi boynuzlar keskin ve sivri görünüyorken kiminde yuvarlak hatlar ile küt form da tercih edilmiştir. Boynuz formunun yanı sıra alev formuna benzer yapılar da işlenmiştir. Boynuzların üç boyut ve dokusu ile ilgili detayların da yatay dendan ve dikey kıvrımlı hareket ile çözümlendiği görülmektedir. Bazılarında da sadece slime altın kullanılmış ve doku işleme yapılmamıştır. Sayfa 85, 86, 87v, 88, 88v ve 90'da dendan kullanılarak yatay dokular oluşturulurken, sayfa 85 ve 88'de dikey doku yorumlarına rastlanmaktadır.

Boynuzsuz demonları incelendiğinde, bir demon harici diğer tüm demonlarda damla şeklinde form ve ince uzun formda kulak yapılarının olduğu görülmektedir. Dik, yatık, ve hareket hâlinde kulaklar göze çarpmaktadır.

Tablo 1 - Boynuzlular - Boynuzsuzlar

Boynuzlular				
Sayfa 82v ⁶ bk. 4	Sayfa 85 bk. 17	Sayfa 85 bk. 20	Sayfa 85 bk. 23	Sayfa 86 bk. 25
Sayfa 87v bk. 56	Sayfa 88 bk. 62	Sayfa 88 bk. 58	Sayfa 88 bk. 66	Sayfa 88v bk. 74
Sayfa 88v bk. 79	Sayfa 89 bk. 82	Sayfa 89 bk. 89	Sayfa 89v bk. 97	Sayfa 89v bk. 100
Sayfa 90 bk. 102	Sayfa 90 bk. 104	Sayfa 131v bk. 11	Sayfa 131v bk. 12	Sayfa 131v bk. 6
Sayfa 131v bk. 9				

Boynuzsuzlar				
Sayfa 80 bk. 1	Sayfa 85 bk. 13	Sayfa 86v bk. 31	Sayfa 86v bk. 37	Sayfa 87 bk. 40
Sayfa 87 bk. 43	Sayfa 87v bk. 52	Sayfa 88v bk. 69	Sayfa 88v bk. 71	Sayfa 89 bk. 86
Sayfa 89v bk. 91	Sayfa 89v bk. 93	Sayfa 90 bk. 104	Sayfa 90 bk. 108	

6 Tablolardaki resimlerin altında yer alan sayfa numaraları "v" olarak tanımlanmıştır. Batı'da tercih edilen bir kodlama şeklidir. Bu Doğu'da "a" veya "b" olarak kullanılmaktadır.

Kuyruklular ve kanatlılar olarak iki başlıkta analiz yapıldığında iki gruptan da az örnek mevcut olduğu görülmektedir. (Tablo 2). Kuyruklularda ilk demon sola doğru bağda kurmuş hâlde oturmaktadır ve sağdan perspektif açı ile kıvrımlı gelen kuyruğu görünmektedir. Sayfa 90'daki demon ise bacaklarını ve kollarını açmış şekilde resmedilmiş olup, altta hayvan başlı bir kuyruğu mevcuttur.

Kanatlılar başlığındaki demonların kanat renk ve formları benzerlik gösteriyor olup; sadece kanadın üst detayındaki renkler farklı işlenmiştir. Figürün biri tepetaklak vaziyette, kanatları tersten görünüyorken diğer iki figürde farklı hareket ve yönde kanat açılar görülmektedir. Sayfa 85v'deki demonun üç katmanlı kanatlarının en dışı altından alev şeklinde; orta kısım kavuniçi renginde katmanlı penç yaprakları gibi; son ve uç katmanı ise parlak turuncu renginde simurg kanatları gibi sivri ve sahnenin sağ tarafına doğru kıvrılmaktadır. Kanatların ilk iki katman kontüründe siyah renk kullanılmışken son katmanında kırmızı alev renginde kontür altından da aynı renkle degrade ton geçişi takviyesinin kullanıldığı kontür vardır. Sayfa 86'daki demonun kanat yapısı ve renkleri de benzer özelliktedir. Sayfa 87'deki demonun yeşim ve ateş rengi kanatları vardır. Diğer demonlardaki kanatların aksine farklı yönlere bakan diyagonal açılarda yerleştirilmiştir.

Tablo 2 - Kuyruklular - Kanatlılar

Kuyruklular				
Sayfa 80 bk. 2	Sayfa 90 bk. 107			
Kanatlılar				
Sayfa 85v bk. 24	Sayfa 86 bk. 26	Sayfa 87 bk. 41		

Köpek dişliler başlığı altında toplanan çok sayıda demon bulunmaktadır (Tablo 3). Kiminde alt dişler işlenmişken kiminde üst dişler gösterilmiştir. Az sayıda bir gruptaysa iki diş yönü de mevcuttur. Genelde içe veya dışa kıvrık, keskin ve sivri şekilde gözükmektedir. Gülümseme ifadesi olanlar ve ağız açık resmedilenlerde diğer diş grupları da işlenmiştir. Beyaz ve kırık beyaz kullanılan ortak renk olup, sadece birinde, sayfa 86v'de açık kahverengi ile resmedilmiştir. Diş yapıları ince-uzun, geniş-uzun ve kısa-küçük gibi farklı sıfatlarla tanımlanabilir. Sayfa 86v, 87v ve 88v'de demonlar

cepheden görünürken, diğer tüm sayfalarda profilden ve farklı perspektif açılardan resmedilmiştir.

Tablo 3 - Köpek Dişliler

Köpek Dişliler				
Sayfa 82v bk. 4	Sayfa 85 bk. 13	Sayfa 85 bk. 20	Sayfa 85v bk. 23	Sayfa 86 bk. 25
Sayfa 86 bk. 30	Sayfa 86v bk. 31	Sayfa 86v bk. 34	Sayfa 86v bk. 37	Sayfa 87 bk. 43
Sayfa 87 bk. 45	Sayfa 87v bk. 47	Sayfa 87v bk. 52	Sayfa 87v bk. 56	Sayfa 88 bk. 58
Sayfa 88 bk. 62	Sayfa 88 bk. 66	Sayfa 88v bk. 74	Sayfa 89 bk. 82	Sayfa 89 bk. 86
Sayfa 89v bk. 100	Sayfa 90 bk. 102	Sayfa 90 bk. 104	Sayfa 90 bk. 108	Sayfa 131v bk. 6
Sayfa 131v bk. 9				

Sakallılar başlığında az sayıda örnek olduğu görülmektedir (Tablo 4). Kirli sakal, keçi sakal, bıyıklı ve gür sakallı örnekler gruplandırmaya girer. Genelde siyah ve gri tonlarında tarama şeklinde seyrek işlenmiş olup özellikle beyaz sakallı demonda -sayfa 89v- zemin atılarak opak şekilde çalışılmıştır.

Tablo 4 - Sakallılar

Sakallılar				
Sayfa 82v bk. 4	Sayfa 85 bk. 20	Sayfa 85v bk. 23	Sayfa 89v bk. 97	Sayfa 89v bk. 93
Sayfa 89v bk. 100	Sayfa 131v bk. 9			

Demonların ayak yapı ve şekilleri incelendiğinde dört farklı başlık altında gruplandırıldığı görülmektedir (Tablo 5). Toynak ve aslan pençesi şeklinde ayaklılar az sayıda yer almaktadır. Sayfa 88v'deki hayvandan esinli karakterde de perspektif açıları ve hareketler ön plandadır. Toynak ayaklarda açık pembe ve hardal rengi ten rengi kullanılmış olup üç parmak ve tırnaklı işlenmiştir. Aslan pençesi şeklinde ayaklı demonun hemen sol yanında aslan figürünün de resmedilmiş olması hem benzer karakteri göstermesi açısından hem de aynı sahnede yer verilmiş olması açısından önem sarf etmektedir.

İnsan ayaklarına benzer ayaklarda, kısa ve küçük ayaklar işlenmiş olup; parmaklar küt ve küçük resmedilmiştir. Kiminde tırnak detayına yer verilmezken, kiminde tırnaklar sadece çizgisel olarak işlenmiştir. Sayfa 131v'deki kahverengi ten rengine sahip demonun ayakları daha perspektif ve insan ayak yapısına daha benzer formdadır. Tüm ayak bileklerindeki altın halhaller da göze çarpmaktadır.

Uzun sivri topuk ayaklı demonların ayak formları insansı ayakları çağrışırsa da parmaklardaki ucu sivri üçgen form yapısı farklı bir yorum tarzı olmuştur. Beş parmağa sahip demonların topuklarındaki sivri ve kanca formuna benzer çıkıntılar, ayrı bir topuk yükseltisi görünümü vermektedir.

Tablo 5 - Toynak Ayaklılar - Aslan Pençesi Şeklinde Ayaklılar - İnsan Ayaklılar - Uzun Sivri Topuk Ayaklılar

Toynak Ayaklılar				
Sayfa 86v bk. 35	Sayfa 86v bk. 32			
Aslan Pençesi Şeklinde Ayaklılar				
Sayfa 88v bk. 81				
İnsan Ayaklılar				
Sayfa 85 bk. 14	Sayfa 86 bk. 28	Sayfa 87 bk. 46	Sayfa 87 bk. 42	Sayfa 87v bk. 55
Sayfa 88 bk. 60	Sayfa 88 bk. 64	Sayfa 89 bk. 84	Sayfa 89v bk. 98	Sayfa 89v bk. 95
Sayfa 89v bk. 101	Sayfa 131v bk. 7			
Uzun Sivri Topuk Ayaklılar				
Sayfa 80 bk. 3	Sayfa 87v bk. 50	Sayfa 88 bk. 67	Sayfa 88v bk. 77	

Demonların göz yapı ve şekilleri dört ana başlık altında ele alınmıştır. (Tablo 6). Bu kategoriler içerisinde damla şeklinde gözlüler en fazla sayıya sahip olup yatay, dikey ve çaprak şekillerde konumlandırılmıştır. Yatay damla şeklinde gözlü demonlar daha fazla sayıdadır ve ince kıvrık hareketi kiminde dışa ve yukarı doğruyken, kiminde de aşağı doğru kıvrık şekilde çizilmiştir. Gözlerle ilgili detaylı analizler duygular ve mimiklerle ilgili tablolarda incelenecektir. Gözlerin iris dışındaki kısımları beyaz yerine altın rengi işlenmiş ve çoğunluğunda siyah renk ile ince-kalın

13

Tablo 1 Boynuzlular - Boynuzsuzlar - Boynuzsuzlar

Tablo 3 Köpek Dişliler

Tablo 6 (Damla Şeklinde Gözlüler - Pörtlek / Yuvarlak Gözlüler - Alev Formunda Göz Çevresi Olanlar - Çiçek Şeklinde Gözlüler) Damla Şeklinde Gözler

Tablo 7 (Dik Kulaklılar - Düşük Kulaklılar - İnsansı Kulakları Olanlar) - Düşük Kulaklılar

Tablo 11 Ağzıdan Tılsımlı Simge Çıkanlar

Tablo 12 Mutlu Mimik

14

Tablo 5 (Toynak Ayaklılar - Aslan Pençesi Şeklinde Ayaklılar - İnsan Ayaklılar - Uzun Sivri Topuk Ayaklılar) İnsan Ayaklılar

15

Tablo 10 (Şapkalılar - Beli Kuşaklılar) - Beli Kuşaklılar

16

Tablo 12 Mutlu Jest

17

Tablo 1 Boynuzlular - Boynuzsuzlar - Boynuzlular

Tablo 6 (Damla Şeklinde Gözlüler - Pörtlek / Yuvarlak Gözlüler - Alev Formunda Göz Çevresi Olanlar - Çiçek Şeklinde Gözlüler) Damla Şeklinde Gözler

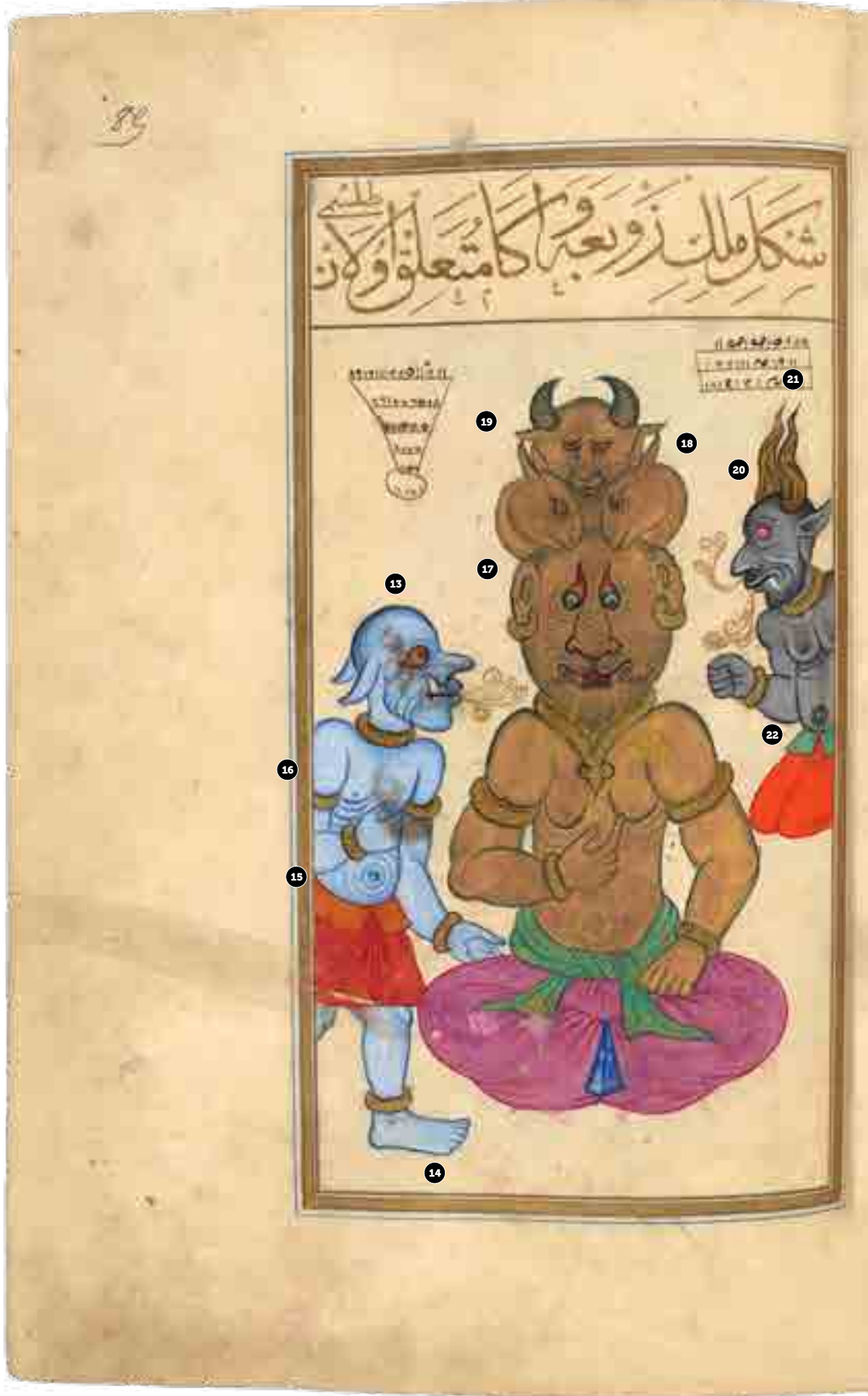
Tablo 8 (Başının Üstünde Hayvan Kafası Olanlar - Hayvan Figürüne Benzer Kafası Olanlar - Birden Fazla Kafası Olanlar) - Başının Üstünde Hayvan Kafası Olanlar

Tablo 8 (Başının Üstünde Hayvan Kafası Olanlar - Hayvan Figürüne Benzer Kafası Olanlar - Birden Fazla Kafası Olanlar) - Birden Fazla Kafası Olanlar

Tablo 15 Korkmuş Mimikler

18

Tablo 8 (Başının Üstünde Hayvan Kafası Olanlar - Hayvan Figürüne Benzer Kafası Olanlar - Birden Fazla Kafası Olanlar) - Hayvan Figürüne Benzer Kafası Olanlar - Tavşan





19

Tablo 15 Korkmuş *Jest*

20

Tablo 1 Boynuzlular - Boynuzsuzlar - *Boynuzlular*

Tablo 3 Köpek Dişliler

Tablo 4 Sakallılar

Tablo 6 (Damla Şeklinde Gözlüler - Pörtlek / Yuvarlak Gözlüler - Alev Formunda Göz Çevresi Olanlar - Çiçek Şeklinde Gözlüler) - Pörtlek / Yuvarlak Gözler

Tablo 7 (Dik Kulaklılar - Düşük Kulaklılar - İnsansı Kulakları Olanlar) - Düşük Kulaklılar

Tablo 11 Ağzından Tılsımlı Simge Çıkanlar

Tablo 15 Korkmuş *Mimikler*

21

Tablo 15 Korkmuş *Jest*

22

Tablo 10 (Şapkalılar - Beli Kuşaklılar) - Beli Kuşaklılar

23

Tablo 1 (Boynuzlular - Boynuzsuzlar) - *Boynuzlular*

Tablo 3 Köpek Dişliler

Tablo 4 Sakallılar

Tablo 6 (Damla Şeklinde Gözlüler - Pörtlek / Yuvarlak Gözlüler - Alev Formunda Göz Çevresi Olanlar - Çiçek Şeklinde Gözlüler) - Damla Şeklinde Gözler

Tablo 7 (Dik Kulaklılar - Düşük Kulaklılar - İnsansı Kulakları Olanlar) - Düşük Kulaklılar

Tablo 12 Mutlu *Mimikler*

24

Tablo 2 (Kuyruklular - Kanatlılar) - Kanatlılar

Tablo 12 Mutlu *Jest*

25

Tablo 1 (Boynuzlular - Boynuzsuzlar) - *Boynuzlular*

Tablo 3 Köpek Dişliler

Tablo 6 (Damla Şeklinde Gözlüler - Pörtlek / Yuvarlak Gözlüler - Alev Formunda Göz Çevresi Olanlar - Çiçek Şeklinde Gözlüler) - Damla Şeklinde Gözlüler

Tablo 7 (Dik Kulaklılar - Düşük Kulaklılar - İnsansı Kulakları Olanlar) - İnsansı Kulakları Olanlar

26

Tablo 2 (Kuyruklular - Kanatlılar) - Kanatlılar

27

Tablo 10 (Şapkalılar - Beli Kuşaklılar) - Beli Kuşaklılar

28

Tablo 5 (Toynak Ayaklılar - Aslan Pençesi Şeklinde Ayaklılar - İnsan Ayaklılar - Uzun Sivri Topuk Ayaklılar) - İnsan Ayaklılar

29

Tablo 6 (Damla Şeklinde Gözlüler - Pörtlek / Yuvarlak Gözlüler - Alev Formunda Göz Çevresi Olanlar - Çiçek Şeklinde Gözlüler) - Damla Şeklinde Gözlüler

Tablo 7 (Dik Kulaklılar - Düşük Kulaklılar - İnsansı Kulakları Olanlar) - İnsansı Kulakları Olanlar

Tablo 11 Ağzından Tılsımlı Simge Çıkanlar

Tablo 15 Korkmuş *Mimik*

30

Tablo 3 Köpek Dişliler

Tablo 6 (Damla Şeklinde Gözlüler - Pörtlek / Yuvarlak Gözlüler - Alev Formunda Göz Çevresi Olanlar - Çiçek Şeklinde Gözlüler) - Damla Şeklinde Gözlüler

Tablo 7 (Dik Kulaklılar - Düşük Kulaklılar - İnsansı Kulakları Olanlar) - İnsansı Kulakları Olanlar

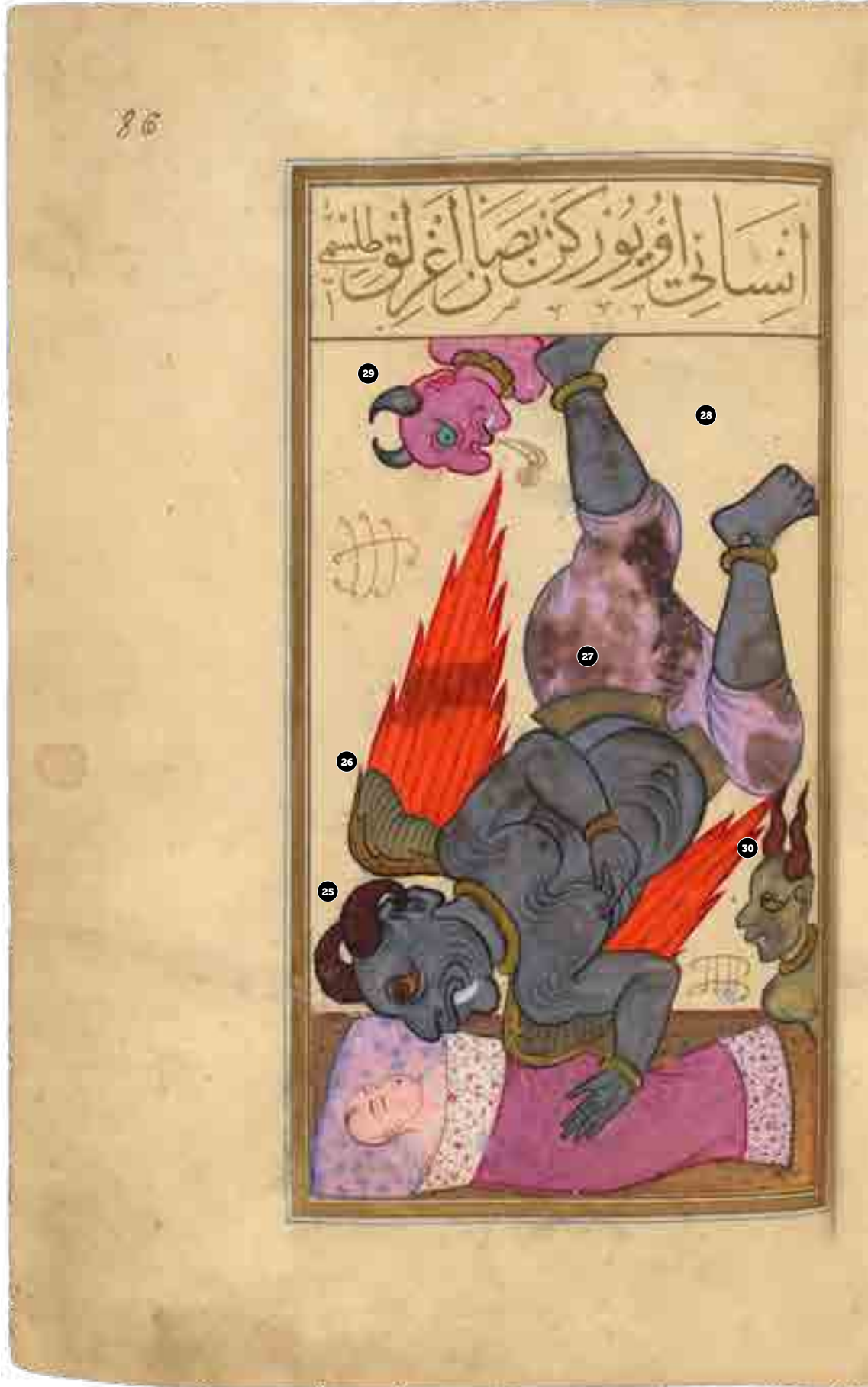
Tablo 17 Kaygılı *Mimik*

31

Tablo 1 (Boynuzlular - Boynuzsuzlar) - *Boynuzsuzlar*

Tablo 3 Köpek Dişliler

Tablo 6 (Damla Şeklinde Gözlüler





- Pörtlek / Yuvarlak Gözlüler - Alev Formunda Göz Çevresi Olanlar - Çiçek Şeklinde Gözlüler) - Damla Şeklinde Gözler

Tablo 7 (Dik Kulaklılar - Düşük Kulaklılar - İnsansı Kulakları Olanlar) - Dik Kulaklılar

Tablo 12 Mutlu *Mimikler*

32

Tablo 5 (Toynak Ayaklılar-Aslan Pençesi Şeklinde Ayaklılar-İnsan Ayaklılar-Uzun Sivri Topuk Ayaklılar)-Toynak Ayaklılar

33

Tablo 12 Mutlu *Jest*

34

Tablo 3 Köpek Dişliler

Tablo 6 (Damla Şeklinde Gözlüler - Pörtlek / Yuvarlak Gözlüler - Alev Formunda Göz Çevresi Olanlar - Çiçek Şeklinde Gözlüler) - Damla Şeklinde Gözler

Tablo 7 (Dik Kulaklılar - Düşük Kulaklılar - İnsansı Kulakları Olanlar) - Düşük Kulaklılar

35

Tablo 5 (Toynak Ayaklılar - Aslan Pençesi Şeklinde Ayaklılar - İnsan Ayaklılar - Uzun Sivri Topuk Ayaklılar) - Toynak Ayaklılar

36

Tablo 10 (Şapkalılar - Beli Kuşaklılar) - Beli Kuşaklılar

37

Tablo 1 (Boynuzlular - Boynuzsuzlar) - *Boynuzsuzlar*

Tablo 3 Köpek Dişliler

Tablo 6 (Damla Şeklinde Gözlüler - Pörtlek / Yuvarlak Gözlüler - Alev Formunda Göz Çevresi Olanlar - Çiçek Şeklinde Gözlüler) - Alev Formunda Göz Çevresi Olanlar

Tablo 7 (Dik Kulaklılar - Düşük Kulaklılar - İnsansı Kulakları Olanlar) - Dik Kulaklılar

Tablo 13 Kızgın *Mimikler*

38

Tablo 10 (Şapkalılar - Beli Kuşaklılar) - Beli Kuşaklılar

39

Tablo 13 Kızgın *Jest ve Mimikler*

40

Tablo 1 (Boynuzlular - Boynuzsuzlar)
- *Boynuzsuzlar*

Tablo 6 (Damla Şeklinde Gözlüler
- Pörtlek / Yuvarlak Gözlüler - Alev
Formunda Göz Çevresi Olanlar - Çi-
çek Şeklinde Gözlüler) - Alev For-
munda Göz Çevresi Olanlar

Tablo 8 (Başının Üstünde Hayvan
Kafası Olanlar - Hayvan Figürüne
Benzer Kafası Olanlar - Birden Fazla
Kafası Olanlar) - Hayvan Figürüne
Benzer Kafası Olanlar - Kuş

Tablo 15 Korkmuş *Mimiler*

41

Tablo 2 (Kuyruklular - Kanatlılar) Ka-
natlılar

Tablo 9 (Elinde İnsan Figürü / Kafası
Olanlar - Elinde Bir Objeye Tutanlar -
Elinde Bir Hayvan Tutanlar) - Elinde
Bir Hayvan Tutanlar

Tablo 15 Korkmuş *Jest*

42

Tablo 5 (Toynak Ayaklılar - Aslan
Pençesi Şeklinde Ayaklılar - İnsan
Ayaklılar - Uzun Sivri Topuk Ayaklı-
lar) - İnsan Ayaklılar

43

Tablo 1 (Boynuzlular - Boynuzsuzlar)
- *Boynuzsuzlar*

Tablo 3 Köpek Dişliler

Tablo 7 (Dik Kulaklılar - Düşük Ku-
laklılar - İnsansı Kulakları Olanlar) -
Dik Kulaklılar

Tablo 16 Donuk *Mimikler*

44

Tablo 16 Donuk *Jest*

45

Tablo 3 Köpek Dişliler

Tablo 6 (Damla Şeklinde Gözlüler
- Pörtlek / Yuvarlak Gözlüler - Alev
Formunda Göz Çevresi Olanlar - Çi-
çek Şeklinde Gözlüler) - Alev For-
munda Göz Çevresi Olanlar

Tablo 7 (Dik Kulaklılar - Düşük Ku-
laklılar - İnsansı Kulakları Olanlar) -
Dik Kulaklılar

Tablo 11 Ağzından Tılsımlı Simge Çı-
kanlar

Tablo 16 Donuk *Mimikler*

46

Tablo 5 (Toynak Ayaklılar - Aslan
Pençesi Şeklinde Ayaklılar - İnsan
Ayaklılar - Uzun Sivri Topuk Ayaklı-
lar) - İnsan Ayaklılar

47

Tablo 3 Köpek Dişliler

Tablo 6 (Damla Şeklinde Gözlüler
- Pörtlek / Yuvarlak Gözlüler - Alev
Formunda Göz Çevresi Olanlar - Çi-
çek Şeklinde Gözlüler) - Alev For-
munda Göz Çevresi Olanlar

Tablo 7 (Dik Kulaklılar - Düşük Ku-





İnsansız Kulaklılar - Dik Kulaklılar

Tablo 11 Ağzında Tılsımlı Simge Çıkanlar

48

Tablo 10 (Şapkalılar - Beli Kuşaklılar) - Beli Kuşaklılar

49

Tablo 9 (Elinde İnsan Figürü / Kafası Olanlar-Elinde Bir Objeye Tutanlar - Elinde Bir Hayvan Tutanlar) - Elinde Bir Hayvan Tutanlar

Tablo 17 Kaygılı Mimikler

50

Tablo 5 (Toynak Ayaklılar - Aslan Pençesi Şeklinde Ayaklılar - İnsan Ayaklılar - Uzun Sivri Topuk Ayaklılar) - Uzun Sivri Topuk Ayaklılar

51

Tablo 17 Kaygılı Jest

52

Tablo 1 (Boynuzlular - Boynuzsuzlar) - Boynuzsuzlar

Tablo 3 Köpek Dişliler

Tablo 6 (Damla Şeklinde Gözlüler - Pörtlek / Yuvarlak Gözlüler - Alev Formunda Göz Çevresi Olanlar - Çiçek Şeklinde Gözlüler) - Alev Formunda Göz Çevresi Olanlar

Tablo 7 (Dik Kulaklılar - Düşük Kulaklılar - İnsansız Kulaklılar Olanlar) - Dik Kulaklılar

53

Tablo 9 (Elinde İnsan Figürü / Kafası Olanlar - Elinde Bir Objeye Tutanlar - Elinde Bir Hayvan Tutanlar) - Elinde Bir Hayvan Tutanlar

54

Tablo 10 (Şapkalılar - Beli Kuşaklılar) - Beli Kuşaklılar

55

Tablo 5 (Toynak Ayaklılar-Aslan Pençesi Şeklinde Ayaklılar-İnsan Ayaklılar-Uzun Sivri Topuk Ayaklılar)-İnsan Ayaklılar

56

Tablo 1 (Boynuzlular-Boynuzsuzlar) - Boynuzlular

Tablo 3 Köpek Dişliler

Tablo 6 (Damla Şeklinde Gözlüler - Pörtlek / Yuvarlak Gözlüler - Alev Formunda Göz Çevresi Olanlar - Çiçek Şeklinde Gözlüler) - Alev Formunda Göz Çevresi Olanlar

Tablo 7 (Dik Kulaklılar - Düşük Kulaklılar - İnsansız Kulaklılar Olanlar) - Dik Kulaklılar

Tablo 11 Ağzında Tılsımlı Simge Çıkanlar

Tablo 15 Korkmuş Mimikler

57

Tablo 15 Korkmuş Jest ve Mimikler

58

Tablo 1 (Boynuzlular - Boynuzsuzlar) - *Boynuzlular*
Tablo 3 Köpek Dişliler
Tablo 6 (Damla Şeklinde Gözlüler - Pörtlek / Yuvarlak Gözlüler-Alev Formunda Göz Çevresi Olanlar-Çiçek Şeklinde Gözlüler) - Damla Şeklinde Gözlüler
Tablo 7 (Dik Kulaklılar - Düşük Kulaklılar - İnsansı Kulakları Olanlar)-İnsansı Kulakları Olanlar
Tablo 11 Ağzından Tılsımlı Simge Çıkanlar
Tablo 12 Mutlu *Mimikler*

59

Tablo 10 (Şapkalılar - Beli Kuşaklılar) - Beli Kuşaklılar

60

Tablo 5 (Toynak Ayaklılar - Aslan Pençesi Şeklinde Ayaklılar - İnsan Ayaklılar - Uzun Sivri Topuk Ayaklılar) - İnsan Ayaklılar

61

Tablo 12 Mutlu *Jest*

62

Tablo 1 (Boynuzlular - Boynuzsuzlar) - *Boynuzlular*
Tablo 3 Köpek Dişliler
Tablo 6 (Damla Şeklinde Gözlüler - Pörtlek / Yuvarlak Gözlüler-Alev Formunda Göz Çevresi Olanlar - Çiçek Şeklinde Gözlüler)-Damla Şeklinde Gözlüler
Tablo 7 (Dik Kulaklılar - Düşük Kulaklılar-İnsansı Kulakları Olanlar)-İnsansı Kulakları Olanlar
Tablo 11 Ağzından Tılsımlı Simge Çıkanlar
Tablo 14 Şaşkın *Mimikler*

63

Tablo 10 (Şapkalılar-Beli Kuşaklılar)-Beli Kuşaklılar

64

Tablo 5 (Toynak Ayaklılar - Aslan Pençesi Şeklinde Ayaklılar - İnsan Ayaklılar - Uzun Sivri Topuk Ayaklılar) - İnsan Ayaklılar

65

Tablo 14 Şaşkın *Jest*

66

Tablo 1 (Boynuzlular - Boynuzsuzlar) - *Boynuzlular*
Tablo 3 Köpek Dişliler
Tablo 6 (Damla Şeklinde Gözlüler-Pörtlek/ Yuvarlak Gözlüler-Alev Formunda Göz Çevresi Olanlar-Çiçek Şeklinde Gözlüler)-Damla Şeklinde Gözlüler
Tablo 7 (Dik Kulaklılar-Düşük Kulaklılar-İnsansı Kulakları Olanlar)-Düşük Kulaklılar
Tablo 11 Ağzından Tılsımlı Simge Çıkanlar
Tablo 16 Donuk *Mimikler*

67

Tablo 5 (Toynak Ayaklılar - Aslan Pençesi Şeklinde Ayaklılar-İnsan Ayaklılar-Uzun Sivri Topuk Ayaklılar) - Uzun Sivri Topuk Ayaklılar

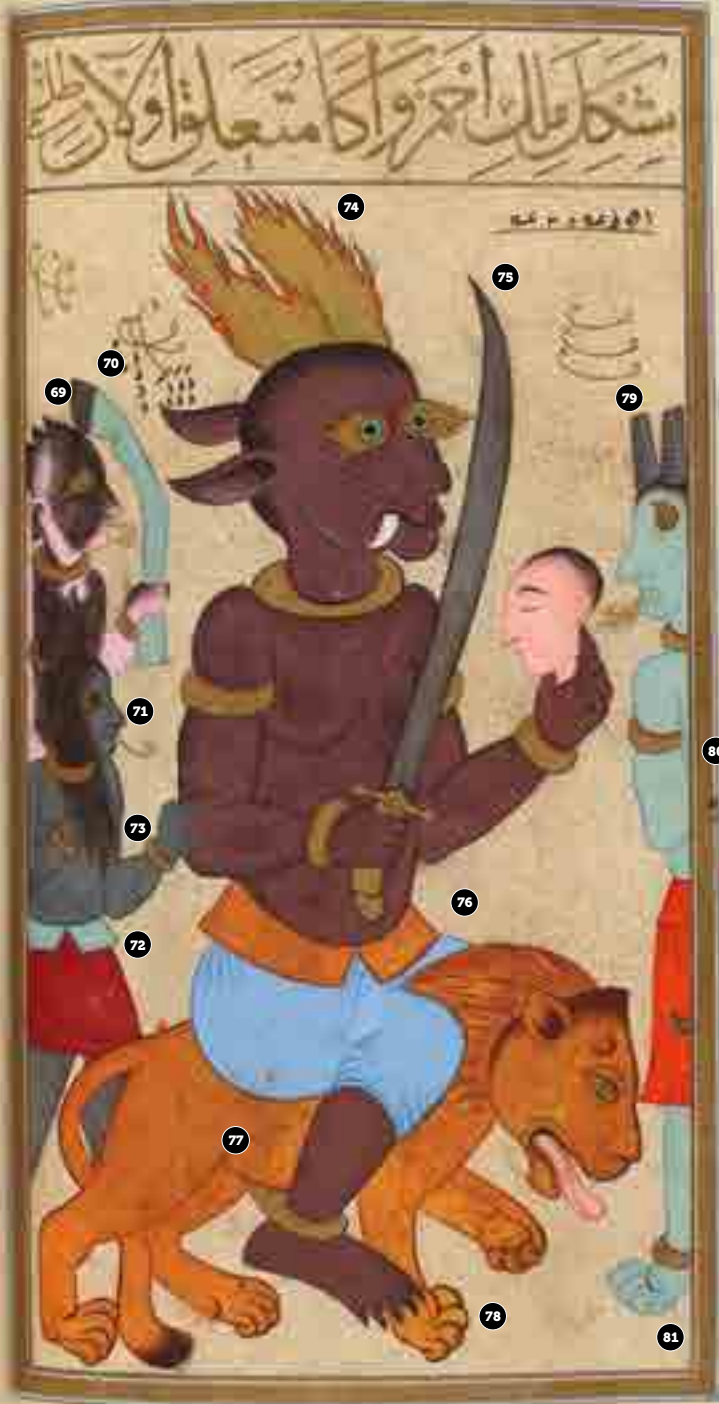
68

Tablo 16 Donuk *Jest*

69

Tablo 1 (Boynuzlular - Boynuzsuzlar) - *Boynuzlular*
Tablo 6 (Damla Şeklinde Gözlüler - Pörtlek / Yuvarlak Gözlüler-Alev Formunda Göz Çevresi Olanlar - Çiçek Şeklinde Gözlüler) - Damla Şeklinde Gözlüler





Tablo 7 (Dik Kulaklılar - Düşük Kulaklılar - İnsansı Kulakları Olanlar) - Düşük Kulaklılar

Tablo 11 Ağzından Tılsımlı Simge Çıkanlar

70

Tablo 9 (Elinde İnsan Figürü / Kafası Olanlar - Elinde Bir Objeye Tutanlar - Elinde Bir Hayvan Tutanlar) - Elinde Bir Hayvan Tutanlar

71

Tablo 1 (Boynuzlular - Boynuzsuzlar) - *Boynuzlular*

Tablo 6 (Damla Şeklinde Gözlüler - Pörtlek / Yuvarlak Gözlüler - Alev Formunda Göz Çevresi Olanlar - Çiçek Şeklinde Gözlüler) - Damla Şeklinde Gözlüler

Tablo 7 (Dik Kulaklılar - Düşük Kulaklılar - İnsansı Kulakları Olanlar) - Dik Kulaklılar

Tablo 11 Ağzından Tılsımlı Simge Çıkanlar

Tablo 14 Şaşkın *Mimikler*

72

Tablo 10 (Şapkalılar - Beli Kuşaklılar) - Beli Kuşaklılar

73

Tablo 14 Şaşkın *Jestler*

74

Tablo 1 (Boynuzlular-Boynuzsuzlar)-*Boynuzlular*

Tablo 3 Köpek Dişliler

Tablo 6 (Damla Şeklinde Gözlüler - Pörtlek / Yuvarlak Gözlüler - Alev Formunda Göz Çevresi Olanlar - Çiçek Şeklinde Gözlüler) - Alev Şeklinde Göz Çevresi Olanlar

Tablo 7 (Dik Kulaklılar - Düşük Kulaklılar - İnsansı Kulakları Olanlar) - Dik Kulaklılar

Tablo 11 Ağzından Tılsımlı Simge Çıkanlar

Tablo 12 Mutlu *Mimikler*

75

Tablo 9 (Elinde İnsan Figürü / Kafası Olanlar - Elinde Bir Objeye Tutanlar - Elinde Bir Hayvan Tutanlar) - Elinde Bir Objeye Tutanlar

Tablo 9 (Elinde İnsan Figürü / Kafası Olanlar - Elinde Bir Objeye Tutanlar - Elinde Bir Hayvan Tutanlar) - Elinde İnsan Figürü / Kafası Olanlar

76

Tablo 10 (Şapkalılar - Beli Kuşaklılar) - Beli Kuşaklılar

77

Tablo 5 (Toynak Ayaklılar - Aslan Pençesi Şeklinde Ayaklılar - İnsan Ayaklılar - Uzun Sivri Topuk Ayaklılar) - Uzun Sivri Topuk Ayaklılar

78

Tablo 12 Mutlu *Jest*

79

Tablo 1 (Boynuzlular-Boynuzsuzlar)-*Boynuzlular*

Tablo 6 (Damla Şeklinde Gözlüler - Pörtlek / Yuvarlak Gözlüler - Alev Formunda Göz Çevresi Olanlar - Çiçek Şeklinde Gözlüler) - Damla Şeklinde Gözlüler

Tablo 11 Ağzından Tılsımlı Simge Çıkanlar

Tablo 16 Donuk *Mimikler*

80

Tablo 16 Donuk *Jest*

81

Tablo 5 (Toynak Ayaklılar-Aslan Pençesi Şeklinde Ayaklılar-İnsan Ayaklılar-Uzun Sivri Topuk Ayaklılar) - Aslan Pençesi Şeklinde Ayaklılar

kontürlenmiştir. Gözün renkli iris kısmında en çok kullanılan renk açık yeşil olup, sadece sayfa 86 ve 86v'deki gözlerde hardal renk görünmektedir.

Pörtlek / yuvarlak gözlüler başlığı altında az sayıda demon yer almaktadır. Sayfa 85'teki demonda irisin çevresi kırmızı ile çevrelenmiş olup diğer gözlerde altın rengi kullanılmıştır. Sayfa 90'daki hardal sarısı ten rengine sahip demonun göz bebeği yılan gibi ince, uzun çizgi şeklinde gösterilirken; üç başlı açık pembe renkli demonda göz bebeği görünmemektedir.

Alev formunda göz çevresi olanlarda sayfa 86v'deki demonda göz kapağı üstünden dandan şeklinde altın alev formu vardır. Onun haricindeki diğer demonlarda dikey ve yatay keskin hatlı alev şekli uygulanmıştır. Dördünün de gözleri yeşil renkle resmedilmiş olup sayfa 87v'deki demonda kırmızı renk ile vurgulanmıştır.

Çiçek şeklinde göze sahip tek bir demon incelenmiştir. Minik siyah göz bebeği, su yeşili iris kısmı, dışını çevreleyen sarı zemin etrafına kırmızı ve siyah kontürle çiçek formu verilmiştir.

Tablo 6- Damla Şeklinde Gözlüler -Pörtlek/Yuvarlak Gözlüler- Alev Formunda Göz Çevresi Olanlar- Çiçek Şeklinde Gözlüler

Damla Şeklinde Gözlüler				
Sayfa 85 bk. 13	Sayfa 85 bk. 17	Sayfa 85v bk. 23	Sayfa 86 bk. 25	Sayfa 86 bk. 29
Sayfa 86 bk. 30	Sayfa 86v bk. 31	Sayfa 86v bk. 34	Sayfa 87v bk. 47	Sayfa 87v bk. 56
Sayfa 88 bk. 58	Sayfa 88 bk. 62	Sayfa 88 bk. 66	Sayfa 88v bk. 69	Sayfa 88v bk. 71
Sayfa 88v bk. 79	Sayfa 89 bk. 82	Sayfa 89 bk. 86	Sayfa 89 bk. 89	Sayfa 90 bk. 108
Sayfa 90 bk. 106				
Pörtlek/Yuvarlak Gözlüler				
Sayfa 80 bk. 1	Sayfa 87 bk. 20	Sayfa 87v bk. 100	Sayfa 88v bk. 102	Sayfa 89v bk. 105

Alev Formunda Göz Çevresi Olanlar				
Sayfa 86v bk. 13	Sayfa 87 bk. 17	Sayfa 87v bk. 23	Sayfa 88v bk. 25	Sayfa 89v bk. 29
Çiçek Şeklinde Gözlüler				
Sayfa 87v bk. 1				

Demonların kulakları üç ana başlıkta gruplandırılarak incelenmiştir. (Tablo 7). Dik kulaklıların genelinde ince, uzun; yaprağa benzer bir form kullanılmıştır. Sadece sayfa 87'deki pembe ten renkli demonda yuvarlak yapılı, ucu kıvrık damla formunda kulaklar vardır. Kulakları dıştan görünenler haricindekilerde kulak içlerinde koyu tonlarda gölge ile derinlik etkisi verilmiştir.

Düşük kulaklılar grubunda kullanılan kulak formları, ilk gruptakine benzer karakterler barındırmaktadır. Kulaklar porter perspektiflerine göre dikey derecede, çapraz ve hareketli açılarda yerleştirilmiştir.

İnsansı kulak ile resmedilen demonlarda diğer gruplardan farklı analizler görmek mümkündür. Kulaklardaki kıkırdak ve kıvrım kısımları, sayfa 86 ve 87'de dandan gibi yuvarlak hatlarda gösterilmiştir. Diğer kulaklarda daha az eğim ve kıvrak hatlar kullanılmıştır. Kulak açıları hepsinde de yandan gösterilmiş olup yüz açıları farklı bile olsa benzer karakter özellikleri ile resmedilmiştir.

Tablo 7- Dik Kulaklılar -Düşük Kulaklılar- İnsansı Kulaklıları Olanlar

Dik Kulaklılar				
Sayfa 86v bk. 31	Sayfa 86v bk. 37	Sayfa 87 bk. 43	Sayfa 88v bk. 71	Sayfa 88v bk. 74
Sayfa 89 bk. 89				
Düşük Kulaklılar				
Sayfa 80 bk. 1	Sayfa 82v bk. 4	Sayfa 85 bk. 13	Sayfa 85 bk. 20	Sayfa 85v bk. 23
Sayfa 86v bk. 34	Sayfa 87v bk. 47	Sayfa 87v bk. 52	Sayfa 87v bk. 56	Sayfa 88 bk. 66
Sayfa 88v bk. 69	Sayfa 89v bk. 93	Sayfa 89v bk. 100	Sayfa 90 bk. 102	Sayfa 90 bk. 104

İnsansı Kulakları Olanlar				
Sayfa 86 bk. 25	Sayfa 86 bk. 29	Sayfa 86 bk. 30	Sayfa 87 bk. 45	Sayfa 88 bk. 58
Sayfa 88 bk. 62	Sayfa 89 bk. 86	Sayfa 131v bk. 6	Sayfa 131v bk. 9	

Demonların kafası ile ilgili oluşturulan başlıkta üç farklı özellik ile gruplandırma yapılmıştır (Tablo 8). Başının üstünde hayvan kafası olanlar başlığında sadece iki demon incelemeye girmiştir. Sayfa 85'teki toprak sarısı ten rengine sahip, alev formunda gözleri olan demonun başının üzerinde demonla aynı ten rengine sahip, altta karşılıklı iki tavşan başı ve yukarılarında ortada boynuzlu demon başı vardır. Tavşan başlarının kıvrımlı kafa dönüşü ve yuvarlak hattı, gözlerde de aynı paralelliği koruyarak diyagonal damla formunda tasvir edilmiştir. Gözler büyümüş gibi dalgın bakıyor ve kullanılan kırmızı renk olabildiğince flu işlenmiştir. İki tavşan başının orta üstünde yer alan demon başı ise tavşanlarının bakışlarının aksine bir duygu anlatır şekilde tasvir edilmiş; tedirgin, biraz üzgün bir ifadesi vardır. Demonun ismi "Zaubanın Kralı" olarak çevrilmiştir. Sayfa 89'daki diğer demonun ince uzun yüzü olup; gözleri yuvarlak yeşil renkte, çevresi altından yatay damla formundadır. Yanaklarında kırışıklığı temsilen çizgiler bulunur. Köpek dişleri sivri ve kıvrımlıdır. Ağzından çıkan tılsımlı simge diğer sayfalardaki gibi tanımlanamayan minik helezonlardan oluşur. Demonun başı üstündeyse, saç formunda dolanarak demonun kafasına yerleşmiş olan yılan figürü yer almaktadır. Gri zemin üstüne siyah yılan deseni vardır. Şemhureş, Hristiyan Kralı olarak çevirisi yapılan ana demon karakterlerinden bir tanesidir. Kompozisyonun içinde ismi Farsça "Kızıl Kral" olarak da yazılmıştır.

Hayvan figürüne benzer kafası olanlarda üç demon yer almaktadır. Sayfa 85'te tavşan, sayfa 87'de kuş, sayfa 89'daysa geyik formunda kafası olan demonlar görülmektedir. Sahnenin sağ üst tarafında geyiğe benzeyen, taba renkli, vücudunun sadece belden yukarısı görünen bir yaratık yer alır.

Vücudu merkezdeki demona dönüktür ve ön iki patisinden biri yukarıyı, biri aşağıyı göstermektedir. Boynunda üçgen kolyesi, ucunda da rumi deseni vardır. Altın boynuzları dikey istikamette, kıvrımlı formdadır. Profilden görünen yüzünde tebessüm hâkimdir, onun da gözleri Hristiyan Kralı'na odaklanmıştır. Yeşil, yatay damla formunda gözle-

rinin çevresi altın damla formuyla çevrelenmiştir. İki yana açılmış sivri, uzun kulakları, yassı burnu, köpek gibi ağzı vardır. Onun da ağzından çıkan tılsımlı simge bulunmaktadır. Tavşan ve kuş figürleri açık toprak tonlarında olup geyik figürü parlak turuncu renge sahiptir.

Birden fazla kafası olanlar başlığı altındaki iki demon figüründe de ikiden fazla kafalı olarak resmedildiği görülmektedir. Sayfa 85'teki hardal renkli demonda ana kafanın üstünde iki tavşan figürü ve en üstte de çift boynuzlu demon resmedilmiştir. Diğer sayfa 90'daki toz pembe ten renkli demonda simetrik iki yana bakan ikiz kafatası üstüne, cepheden görünen çift boynuzlu demon yerleştirilmiştir.

Tablo 8- Başının Üstünde Hayvan Kafası Olanlar -Hayvan Figürüne Benzer Kafası Olanlar- Birden Fazla Kafası Olanlar

Başının Üstünde Hayvan Kafası Olanlar				
Sayfa 85 bk. 17	Sayfa 89 bk. 86			
Hayvan Figürüne Benzer Kafası Olanlar				
Sayfa 85 Tavşa bk. 18	Sayfa 87 Kuş bk. 40	Sayfa 89 Geyik bk. 89		
Birden Fazla Kafası Olanlar				
Sayfa 85 bk. 17	Sayfa 90 bk. 104			

Az sayıda örnekler de barındırır, demonlar ellerinde tuttukları obje ve figürlere göre de gruplandırmaya alınmıştır (Tablo 9). Elinde insan figürü / kafası olanlar iki demon ile incelenmiştir. Sayfa 88v'deki demonun bir elinde uzun bir kılıç, diğer elindeyse yukarı kaldırarak gösterdiği kesilmiş erkek kafası bulunmaktadır. Sayfa 89'da sağ taraftaki demonun elinde bacaklarından kavranmış, tepe taklak hâlde tuttuğu çıplak insan vücudu yer almaktadır. Figürün vücudunun üst bölgesi ve kolları siyah lekelerle kaplıdır. Bu lekelerle ilgili net bir bilgi ve dokümana ulaşılamamış olup ilk tanıyla kirlenmeyi ve kötülüğü temsil ettiği söylenebilir.

Elinde obje tutanlar başlığında da iki demon yer almaktadır. İkisinin de elinde kılıç vardır. Sayfa 80'deki demonda iki eliyle kavrayarak tuttuğu kısa bir kılıç bulunurken; sayfa 88v'deki demonun solda yer alan elinde uzun ince bir kılıç mevcuttur.

82

Tablo 1 (Boynuzlular - Boynuzsuzlar) - *Boynuzlular*

Tablo 3 Köpek Dişliler

Tablo 6 (Damla Şeklinde Gözlüler-Pörtlek / Yuvarlak Gözlüler-Alev Formunda Göz Çevresi Olanlar-Çiçek Şeklinde Gözlüler) - Damla Şeklinde Gözler

Tablo 11 Ağzından Tılsımlı Simge Çıkanlar

Tablo 16 Donuk *Mimikler*

83

Tablo 10 (Şapkalılar - Beli Kuşaklılar) - Beli Kuşaklılar

84

Tablo 5 (Toynak Ayaklılar - Aslan Pençesi Şeklinde Ayaklılar - İnsan Ayaklılar - Uzun Sivri Topuk Ayaklılar) - İnsan Ayaklılar

85

Tablo 16 Donuk *Jest*

86

Tablo 1 (Boynuzlular - Boynuzsuzlar) - *Boynuzsuzlar*

Tablo 3 Köpek Dişliler

Tablo 6 (Damla Şeklinde Gözlüler - Pörtlek / Yuvarlak Gözlüler - Alev Formunda Göz Çevresi Olanlar - Çiçek Şeklinde Gözlüler) - Damla Şeklinde Gözler

Tablo 7 (Dik Kulaklılar - Düşük Kulaklılar - İnsansı Kulakları Olanlar) - İnsansı Kulaklı Olanlar

Tablo 8 (Başının Üstünde Hayvan Kafası Olanlar - Hayvan Figürüne Benzer Kafası Olanlar - Birden Fazla Kafası Olanlar) - Başının Üstünde Hayvan Kafası Olanlar

Tablo 11 Ağzından Tılsımlı Simge Çıkanlar

87

Tablo 9 (Elinde İnsan Figürü / Kafası Olanlar - Elinde Bir Objeye Tutanlar - Elinde Bir Hayvan Tutanlar) - Elinde İnsan Figürü/Kafası Olanlar

88

Tablo 10 (Şapkalılar - Beli Kuşaklılar) - Beli Kuşaklılar

89

Tablo 1 (Boynuzlular - Boynuzsuzlar) - *Boynuzsuzlar*

Tablo 6 (Damla Şeklinde Gözlüler - Pörtlek / Yuvarlak Gözlüler - Alev Formunda Göz Çevresi Olanlar - Çiçek Şeklinde Gözlüler) - Damla Şeklinde Gözler

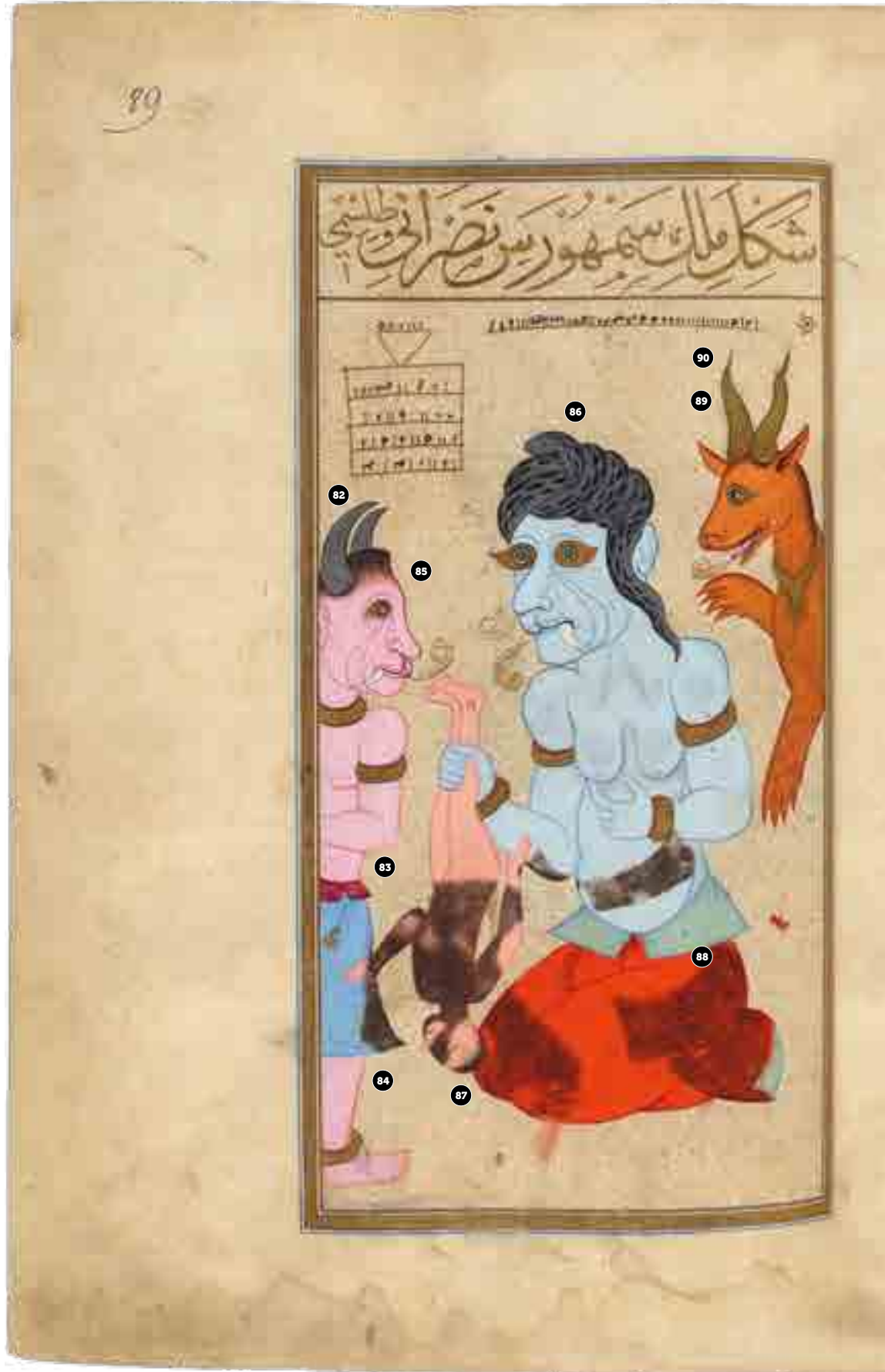
Tablo 7 (Dik Kulaklılar - Düşük Kulaklılar - İnsansı Kulakları Olanlar) - Dik Kulaklılar

Tablo 8 (Başının Üstünde Hayvan Kafası Olanlar - Hayvan Figürüne Benzer Kafası Olanlar - Birden Fazla Kafası Olanlar) - Hayvan Figürüne Benzer Kafası Olanlar

- Geyik

Tablo 11 Ağzından Tılsımlı Simge Çıkanlar

Tablo 18 Sevgi Dolu *Mimikler*





90

Tablo 18 Sevgi Dolu *Jest*

91

Tablo 1 (Boynuzlular - Boynuzsuzlar) - *Boynuzsuzlar*

Tablo 11 Ağzından Tılsımlı Simge Çıkanlar

Tablo 12 Mutlu *Mimikler*

92

Tablo 12 Mutlu *Jest ve Mimikler*

93

Tablo 1 (Boynuzlular - Boynuzsuzlar) - *Boynuzsuzlar*

Tablo 4 Sakallılar

Tablo 7 (Dik Kulaklılar - Düşük Kulaklılar - İnsansı Kulakları Olanlar) - Düşük Kulaklılar

Tablo 11 - Ağzından Tılsımlı Simge Çıkanlar

Tablo 17 Kaygılı *Mimikler*

94

Tablo 10 (Şapkalılar - Beli Kuşaklılar) - Beli Kuşaklılar

95

Tablo 5 (Toynak Ayaklılar - Aslan Pençesi Şeklinde Ayaklılar - İnsan Ayaklılar - Uzun Sivri Topuk Ayaklılar)-İnsan Ayaklılar

96

Tablo 17 Kaygılı *Jest ve Mimikler*

97

Tablo 1 (Boynuzlular - Boynuzsuzlar) - Boynuzlular

Tablo 4 Sakallılar

Tablo 6 (Damla Şeklinde Gözlüler - Pörtlek / Yuvarlak Gözlüler - Alev Formunda Göz Çevresi Olanlar - Çiçek Şeklinde Gözlüler) - Alev Formunda Göz Çevresi Olanlar

Tablo 14 Şaşkın *Mimikler*

98

Tablo 5 (Toynak Ayaklılar - Aslan Pençesi Şeklinde Ayaklılar - İnsan Ayaklılar - Uzun Sivri Topuk Ayaklılar) - İnsan Ayaklılar

99

Tablo 14 Şaşkın *Jestler*

100

Tablo 1 (Boynuzlular - Boynuzsuzlar) - *Boynuzlular*

Tablo 3 Köpek Dişliler

Tablo 4 Sakallılar

Tablo 6 (Damla Şeklinde Gözlüler - Pörtlek / Yuvarlak Gözlüler-Alev Formunda Göz Çevresi Olanlar - Çiçek Şeklinde Gözlüler) - Pörtlek / Yuvarlak Gözlüler

Tablo 7 (Dik Kulaklılar - Düşük Kulaklılar - İnsansı Kulakları Olanlar) - Düşük Kulaklılar

Tablo 11 Ağzından Tılsımlı Simge Çıkanlar

101

Tablo 5 (Toynak Ayaklılar - Aslan Pençesi Şeklinde Ayaklılar - İnsan Ayaklılar-Uzun Sivri Topuk Ayaklılar) - İnsan Ayaklılar

Son başlıkta elinde hayvan tutan demonlar yer almaktadır. Sayfa 87 ve 87v'deki demonlarda yılan figürü bulunmaktadır. İlkinde boynuna sarılı hâldeki yılanı, sağdaki eliyle başından tutmuş hâlde göstermektedir. Sayfa 87v'de ise dikey hâlde kıvrım kıvrım görünen yılanı, demon iki eliyle kavramış ve kendi ağzına kadar götürmektedir. İki yılan da gri zemin üstüne siyah yılan desenlidir. Sayfa 87v'deki demonun elinde yeşil bir kertenkeleye benzer hayvan bulunmaktadır. Arka bacaklarından tuttuğu hayvanı sağdaki demona sunar gibi resmedilmiştir. Sayfa 88v'deki bir elinde yeşil bir at toynağı gözüken bacak yer alır.

Tablo 9- Elinde İnsan Figürü / Kafası Olanlar- Elinde Bir Objeye Tutanlar - Elinde Bir Hayvan Tutanlar

Elinde İnsan Figürü / Kafası Olanlar				
Sayfa 88v bk. 75	Sayfa 89 bk. 87			
Elinde Bir Objeye Tutanlar				
Sayfa 80 bk. 2	Sayfa 88v bk. 75			
Elinde Bir Hayvan Tutanlar				
Sayfa 87 bk. 41	Sayfa 87v bk. 49	Sayfa 87v bk. 53	Sayfa 88v bk. 70	

Aksesuarlar incelendiğinde iki ana başlık altındaki demonlar görülmektedir (Tablo 10). Şapkalılar başlığı altında bir demon yer alır. Kafası ve omuz başları görünen, altın kolyesi, börtükler⁷(Karamağaralı, s. 25) ismiyle de anılan büyücu şapkalıları gibi sivri gri, siperliği sarı şapkası vardır.

Beli kuşaklılar başlığı altında pek çok demon yer almaktadır. Kuşak formu ve karakterinin birbirine benzer özelliklerde olması dikkati çekmektedir. Etek / pantolon üstlerinde ortadan üçgen kesik detaylı bu kuşaklarda birbirinden farklı renkler kullanılmıştır.

⁷ **Börtükler:** Kaplan, pars veya herhangi bir hayvan postundan yapılmış, üst kısımları sivri veya yuvarlak, tepesinde tüy veya sorguç bulunan başlıklardır. Mehmed Siyah Kalem'in demonlarında yer almaktadır. Buradaki başlıkta da benzer özellikleri barındırmaktadır.

Tablo 10 - Şapkalılar - Beli Kuşaklılar

Şapkalılar				
Sayfa 90 bk. 108				
Beli Kuşaklılar				
Sayfa 85 bk. 15	Sayfa 85 bk. 12	Sayfa 86 bk. 27	Sayfa 86v bk. 36	Sayfa 87v bk. 48
Sayfa 86v bk. 38	Sayfa 87v bk. 54	Sayfa 88 bk. 59	Sayfa 88 bk. 63	Sayfa 88v bk. 72
Sayfa 88v bk. 76	Sayfa 89 bk. 93	Sayfa 89 bk. 88	Sayfa 89 bk. 94	

Son tabloda ağızından tılsımlı simge çıkaran demonlar tek başlık altında toplanmıştır. İncelenen demonlu sahnelerin çoğunda bulunan, altın çizgiler ile helezonlar şeklinde yapılan bu ifade şekli bir çeşit iletişim ve tılsım olarak yorumlanmaktadır. Çoğu demonlu kompozisyonda tılsımı açıklayan simge⁸ ve harflerle de desteklenmektedir. Fakat bu tılsım ve simgelerin tam olarak neyi anlattığı hususunda net bir sonuca varılabilmiş değildir.

Tablo 11 - Ağızından Tılsımlı Simge Çıkanlar

Ağızından Tılsımlı Simge Çıkanlar				
Sayfa 85 bk. 13	Sayfa 85 bk. 20	Sayfa 86 bk. 29	Sayfa 87 bk. 45	Sayfa 87v bk. 47
Sayfa 87v bk. 56	Sayfa 88 bk. 58	Sayfa 88 bk. 62	Sayfa 88 bk. 66	Sayfa 88v bk. 69
Sayfa 88v bk. 71	Sayfa 88v bk. 74	Sayfa 88v bk. 79	Sayfa 89 bk. 82	Sayfa 89 bk. 86
Sayfa 89 bk. 89	Sayfa 89v bk. 91	Sayfa 89v bk. 93	Sayfa 89v bk. 100	Sayfa 90 bk. 102
Sayfa 90 bk. 104	Sayfa 90 bk. 108			

Duygusal Özellikleri

İncelenen eserdeki yaratık ve cin tasvirler içeren sahneler incelendiğinde; konu olarak çözümlemenin yanında yapıldığı dönemdeki anlam ve konu bütünlüğünü tanımlama konusunda yetersiz kaldığı muhakkaktır. Bu

⁸ **Simge:** Sembol. Belirli bir insan, nesne, grup ya da düşünceyi ve bunların birleşimini temsil eden ya da bunların yerine geçen iletişim ögesidir.

hususta, daha iyi bir analiz yapabilmek ve sonuca varabilmek adına eserdeki karakterleri her açıdan değerlendirmek önemlidir. Kompozisyonlardaki demonlarda dikkat çeken bir husus da karakterlerin jestlerinin yanında mimikleri ve izleyiciye yansıyan duygusal hâlleri olmaktadır. Bundan ötürü duygusal ve ruhsal olarak çözümlene de yerinde bir rota olacaktır.

Duygusal özellikleri ile ilgili başlıkların belirlenmesinde de yine eserdeki yaratık ve cin karakterlerdeki en belirgin ve ortak sıfatlar seçilmiş olup; genel başlığı oluşturma kaygısı ve iddiası taşımamaktadır. Duygusal özelliklere ait başlıklar belirlenirken, daha çok incelenen eserdeki demonlarda görülen ve ortak sayılabilecek duygu hâlleri tercih edilmiştir. Tamamıyla incelenen yaratık ve demon karakteri üzerinden başlıklar seçilmiş olup genel bir başlık gruplandırma olarak değerlendirilmemelidir. Aksi hâlde duygusal özellikler başlığıyla ilgili yanlış saptama veya yönlendirmeye vesile olabilir.

Yaratık ve cin karakterlerin duygusal etkisi ve ruh hâlleri hakkında analiz yaparken kesin bir yargıya varmak mümkün olmadığı için net bir tespitten kaçınılmıştır. İncelenen karakterlerin hayal mahsulü ve gerçeküstü figürlerin yorumları olduğunu da göz önüne alıp onların üzerinden insana özgü ruh ve duygu hâlleri yorumlanmaya çalışılmıştır. (Seval Minaz, Paris Ulusal Kütüphanesi Suppl. Tuec. 242 Numaralı Metâliü's Saâde)

- A: Mutlu
- B: Kızgın
- C: Şaşkın
- Ç: Korkmuş
- D: Donuk
- E: Kaygılı
- F: Sevgi dolu

Mutlu başlığının belirlenmesinde göz, dudak ve yanaklardaki mimikler dikkate alınmıştır (Tablo 12). Demonların çoğunluğu profilden resmedilmiş olup ağız kısmındaki tebessümü yansıtan yay hareketi dikkate alınmıştır. Özellikle sayfa 85, 85v ve 86'daki demonlarda gülümsemeyi

destekleyen yanak çizgileri de duyguyu daha belirgin kılmıştır. Sayfa 89v'deki köpeğe benzer demon figüründe de açık ağızlı şekilde gösterilmiş olup yine tebessüm ifadesini çağrıştırmaktadır.

Tablo 12 - Mutlu

A: Mutlu					
Jestler	Mim-ikler	Jestler	Mim-ikler	Jestler	Mim-ikler
Sayfa 85 bk. 16	bk. 13	Sayfa 85v bk. 24	bk. 23	Sayfa 86v bk. 33	bk. 31
Sayfa 88 bk. 61	bk. 58	Sayfa 88v bk. 78	bk. 74	Sayfa 89v bk. 92	bk. 91

Kızgın başlığı altında tek demon figür yerleştirilmiştir. Çapraz açıdan görünen toz pembe renkli demonun çatık kaşlı ifadesi, koyu göz rengi ve sürmeli gibi siyah renkle çevrelenmiş gözleri ile kızgınlık ifadesi tanımlanabilir.

Tablo 13 - Kızgın

B: Kızgın					
Jestler	Mim-ikler	Jestler	Mim-ikler	Jestler	Mim-ikler
Sayfa 86v bk. 39	bk. 37				

Şaşkın başlığı altında pek çok demon karakterini yerleştirmek mümkündür (Tablo 14). Genelde göz kapağı kısmı işlenmeyen demonlarda yuvarlak hatlı, damla formu veya dikey alev şeklindeki göz yapısıyla bu ifadeyi yansıtmaktadır. Sayfa 90'daki demon hariç diğer tüm demonlarda kaş da görünmediği için, şaşkın ifadesini bu demonlara atfetmek olasıdır. Sayfa 90'daki demonda da göz yapısı dikey olarak uzatılmış görüldüğü için kaşları kaldırarak bakma ifadesi ile benzerlikler gösterebilmektedir.

102

Tablo 1 (Boynuzlular - Boynuzsuzlar) - Boynuzlular

Tablo 3 Köpek Dişliler

Tablo 6 (Damla Şeklinde Gözlüler-Pörtlek / Yuvarlak Gözlüler - Alev Formunda Göz Çevresi Olanlar - Çiçek Şeklinde Gözlüler) - Pörtlek / Yuvarlak Gözlüler

Tablo 7 (Dik Kulaklılar - Düşük Kulaklılar - İnsansı Kulakları Olanlar) - Düşük Kulaklılar

Tablo 11 Ağzından Tılsımlı Simge Çıkanlar

Tablo 17 Kaygılı Mimikler

103

Tablo 17 Kaygılı Jest

104

Tablo 1 (Boynuzlular - Boynuzsuzlar) - Boynuzlular

Tablo 1 (Boynuzlular - Boynuzsuzlar) - Boynuzsuzlar

Tablo 3 Köpek Dişliler

Tablo 8 (Başının Üstünde Hayvan Kafası Olanlar - Hayvan Figürüne Benzer Kafası Olanlar - Birden Fazla Kafası Olanlar) - Birden Fazla Kafası Olanlar

Tablo 7 (Dik Kulaklılar - Düşük Kulaklılar-İnsansı Kulakları Olanlar) - Düşük Kulaklılar

Tablo 11 Ağzından Tılsımlı Simge Çıkanlar

Tablo 14 Şaşkın Mimikler

105

Tablo 6 (Damla Şeklinde Gözlüler - Pörtlek / Yuvarlak Gözlüler - Alev Formunda Göz Çevresi Olanlar - Çiçek Şeklinde Gözlüler) - Pörtlek / Yuvarlak Gözlüler

106

Tablo 6 (Damla Şeklinde Gözlüler - Pörtlek / Yuvarlak Gözlüler - Alev Formunda Göz Çevresi Olanlar - Çiçek Şeklinde Gözlüler) - Damla Şeklinde Gözlüler

107

Tablo 2 (Kuyruklular - Kanatlılar) - Kuyruklular

Tablo 14 Şaşkın Jest

108

Tablo 1 (Boynuzlular - Boynuzsuzlar) - Boynuzsuzlar

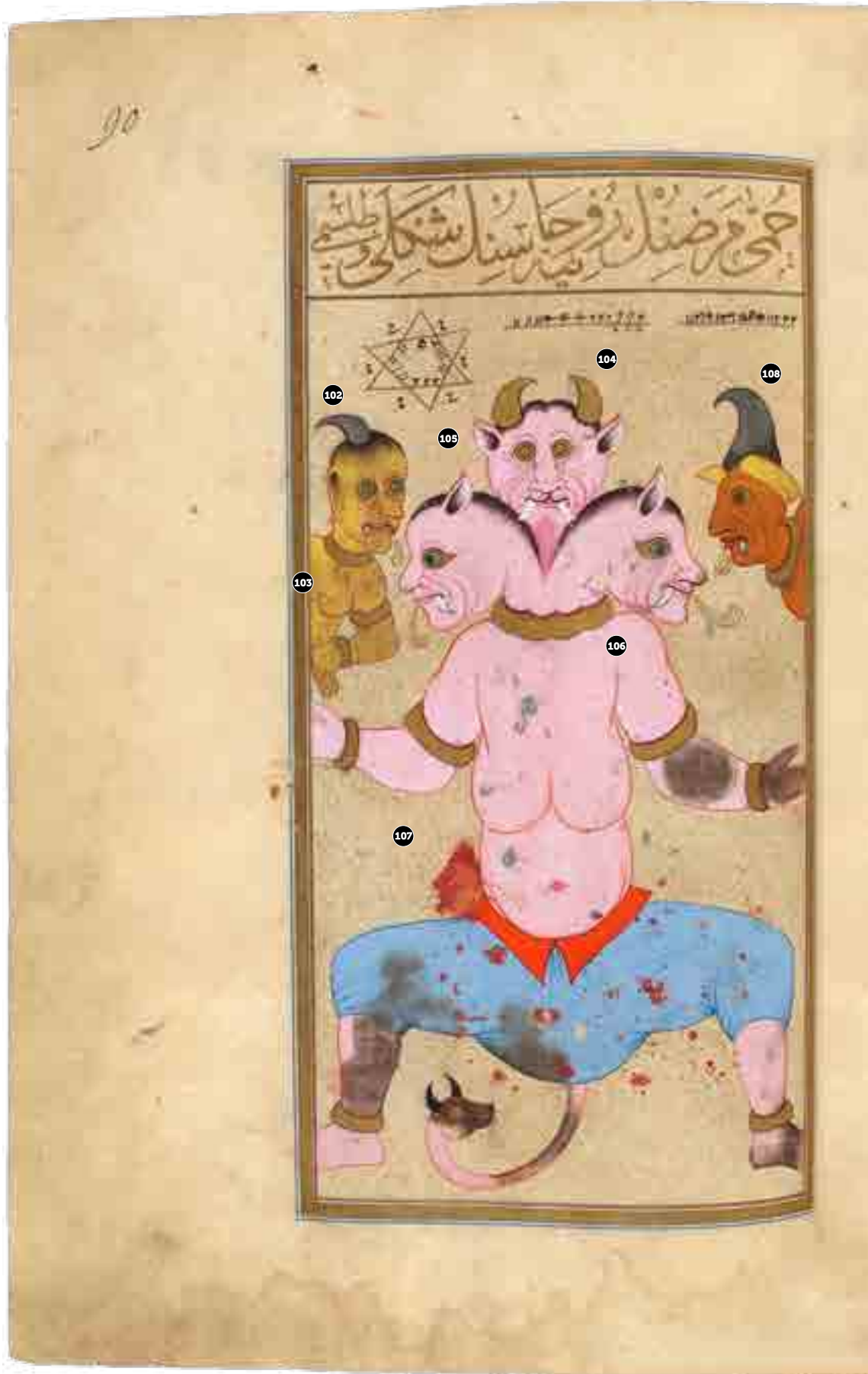
Tablo 3 Köpek Dişliler

Tablo 6 (Damla Şeklinde Gözlüler - Pörtlek / Yuvarlak Gözlüler - Alev Formunda Göz Çevresi Olanlar - Çiçek Şeklinde Gözlüler) - Damla Şeklinde Gözlüler

Tablo 10 (Şapkalılar - Beli Kuşaklılar) - Şapkalılar

Tablo 11 Ağzından Tılsımlı Simge Çıkanlar

Tablo 14 Şaşkın Mimikler



Tablo 14 - Şaşkın

C: Şaşkın					
Jestler	Mim- ikler	Jestler	Mim- ikler	Jestler	Mim- ikler
Sayfa 88 bk. 65	bk. 62	Sayfa 88v bk. 73	bk. 71	Sayfa 89v bk. 99	bk. 97
Sayfa 90 bk. 107	bk. 104		Sayfa 90 bk. 108		

Korkmuş başlığı altındaki demonlarda mimiklerin yanı sıra jestlerin de yön gösterici bir rolü olduğu söylenebilir (Tablo 15). Sayfa 80 ve 87v'deki jestlerde oturuş şekli, bacakların duruşu ve kolların kendini korumaya almış ifadesi bu duyguyu yansıtmaktadır. Özellikle 87v'deki demonda gözlerin korkuyla içeri doğru hareketi de kaygı ile korku ifadesini birbiri içinde barındırmaktadır. Sayfa 80, 85 ve 87v'deki demonların gözlerindeki ve göz çevrelerinde kullanılan parlak kırmızı rengi de kanlı bir etkiyi andırdığından heyecan ve adrenalin salgılayan renkle bakana korkmuş olma ifadesini yansıtabilmektedir.

Tablo 15 - Korkmuş

Ç: Korkmuş					
Jestler	Mim- ikler	Jestler	Mim- ikler	Jestler	Mim- ikler
Sayfa 80 bk. 2	bk. 1	Sayfa 85 bk. 19	bk. 17	Sayfa 85 bk. 21	bk. 20
	Sayfa 86 bk. 29	Sayfa 87 bk. 41	bk. 40	Sayfa 87v bk. 57	bk. 56

Donuk başlığı altında demonları sınıflandırırken, mimiklerin ifadesiz olması etkisi de göz önünde bulundurulmuştur (Tablo 16). Özellikle sayfa 87'deki çiçek şeklinde gözü olan demonda bu donuk ifade net şekilde tanımlanmıştır. Göz bebeği olmayan veya görünmeyen sayfa 82v, 88, 88v ve 89'daki demonlarda bakışı olmayan bir göz etkisi olmaktadır. Hissiz olarak da tanımlanabilecek bu başlıkta az sayıda demon yer almaktadır.

Tablo 16 - Donuk

D: Donuk					
Jestler	Mim- ikler	Jestler	Mim- ikler	Jestler	Mim- ikler
Sayfa 82v bk. 5	bk. 4	Sayfa 87 bk. 44	bk. 43		Sayfa 87 bk. 45
Sayfa 88v bk. 80	bk. 79	Sayfa 89 bk. 85	bk. 82		
Sayfa 88 bk. 68	bk. 66				

Kaygı kelimesini demonlardaki ifadelerle bağdaştırırken, demonların kompozisyondaki yeri, jest ve mimikleri göz önünde bulundurulmuştur (Tablo 17). Sayfa 86'daki demonda göz ve kaş duruşu ile ağız mimiği bu ifadeyi yansıtmaktadır. Sayfa 97v'deki demonda ağızdan çıkan tılsımlı konuşma ifadesi bile bir dile geliş şekli olmuştur ve elindeki kurbağayı sıkı sıkıya tutması bize o kaygıyı göstermektedir. Sayfa 89v'de ağız mimiği, gözlerdeki bakış ifadesi yine kaygılı hissiyatını vermektedir.

Tablo 17 - Kaygılı

E: Kaygılı					
Jestler	Mim- ikler	Jestler	Mim- ikler	Jestler	Mim- ikler
	Sayfa 86 bk. 30	Sayfa 87v bk. 51	bk. 49	Sayfa 89v bk. 96	bk. 93
Sayfa 90 bk. 103	bk. 102				

Sevgi dolu başlığı altında demonları seçerken en belirgin özellikleri barındıranlara buradaki tablolarda yer verilmesi tercih edilmiştir (Tablo 18). Sayfa 89v'deki geyiğe benzeyen demon figürünün ağız açık ifadesini hemen ağız kenarındaki tebessüm çizgisi desteklemektedir. Mutluluk ile sevgi dolu arasında konumlandırılacak bu ifadede sevgi dolu başlığı daha uygun görülmüştür. Sayfa 131'deki iki demonlu sahnedeki ana demon karakterleri incelendiğinde Paris'te bulunan

nüşhadaki portreler daha insansı özellikler barındırırken diğer örnekte yaratık diye tabir edilebilecek yüz karakterine sahiptir. Siyah saçlı ve boynuzlu olarak görülen karakterler, diğer nüshada adeta birbirine cilve yapan iki yaratık görünüşünde ve yakın temas içindedir. Cinsiyetleri hakkında net bir yorum yapamamakla birlikte; iki nüshada da sevgi iletişimi hâlindeki erkeklerin olduğu gözlemlenebilir.

Tablo 18 - Sevgi dolu

F: Sevgi dolu					
Jestler	Mimikler	Jestler	Mimikler	Jestler	Mimikler
Sayfa 89 bk. 90	bk. 89	Sayfa 131v bk. 8	bk. 6	Sayfa 131v bk. 10	bk. 9

Dilsiz Karakterlerin Sesi

Yüzyıllar öncesinden gelen dilsiz karakterlerin sesi olmak için düşünülen yolda, zorlu bir yolculuğa çıktığı bilinmektedir. Kimi zaman insanların içinde, kimi zaman da kendi diyarlarında karşılaştık yaratık ve cinlerle. İnsan ruhundan, fırçasından çıkan, tılsım ve şifrelerle dolu büyülü hikâyelerde görülmektedir.

Minyatür sanatının derin hazinesi ve konuları içerisinde demon veya yaratık, cin diye adlandırılan karakterlere iten sebep nedir? Onca sevilen estetik ve önemli diye atfedilecek konu ve kompozisyon varken kimileri için çirkin, korkulan, kapı arkasına itilen bu karakterler neden bu kadar heyecanlandırır? İşte tam da bu soruların cevabı, araştırmacıları yaşamları boyunca tutkuyla, heyecan ve aşkla onları araştırmaya iter.

Dante'nin İlahi Komedya üçlemesinin birincisi olan *Cehennem* kitabında birinci kantonun başlangıcı şöyle başlamaktadır:

“Yaşam yolumuzun ortasında karanlık bir ormanda buldum kendimi, çünkü o yol yitmişti. Ah , içimdeki korkuyu tazeleyen, balta girmemiş o sarp, güçlü ormanı anlatabilmek ne zor!”(Dante, 2017, s. 35)

Tam da yazarın bahsettiği gibi o keşfedilmemiş, çözümlenmemiş, uzaklarda korkularak bakılan sırta ışık tutmak heyecanların kıvılcımı olmuştur.

Daha önce yapılanlardan farklı ve kimi kaynaklar için destekleyici bir yöntem seçme sürecine girildiğinde analizlerin nasıl daha kapsamlı olacağı ve demonların ne kadar açıklayıcı olması gerektiği düşüncesinin hâkim olduğu görülecektir. Tıpkı derdini anlatamayan bir bebek ya da dili bilinmeyen bir hayvan gibi tercüman olabilme gayesiyle araştırmaya gidilmiştir.

Yaratık ve cin karakterlerle ilgili kompozisyondaki yeri, teknik ve işçilik analizi, konu bütünlüğü gibi konular üstüne pek çok kaynakta gidildiği görülmüştür. Demonlu sahnelerin renk, doku, jest ve mimikler konusunda analizi, çözümlenmesi ve yorumları üzerine gidilen kaynak ve yayına ulaşılmamıştır. Fırçaya yansıyan gerçeküstü bu varlıkların dünyasına açılan kapı eksik aralanmıştır. Derinlerine inmek amacıyla bu araştırma sürecine girilmiştir. (Minaz, 2019, s. 310).

Mehmet Siyah Kalem’le başlayan demon karakterlere olan ilgi ve merak sayesinde tarihin kapıları aralanmış; ardından Doğu sanatı içerisinde de pek çok yazma eser ve kaynakta görülen demon karakterler araştırmaya alınmıştır.

Metâliü’s Saâde yazma eserindeki yaratık ve cin karakterlerinin incelenmesinde teknik özellikler ve kompozisyon analizinin yanında, oradaki dilsiz karakterlerin konusu, anlatmak istedikleri ve en önemlisi izleyiciye yansıyan duygu analizleri de makalenin kapsamını oluşturmuştur.

Yazma eserdeki her bir kompozisyon ve sahne, en ince ayrıntısına kadar bir sanat ve analiz süzgecinden geçmiştir. Gerçeküstü, büyü, tılsımlı diye adlandırılacak karakterlerin incelendiği makalede, kimi zaman bir araştırmacı olarak o karakterler gibi hissedilmeye; insandan öte bu karakterleri anlayabilmek ve hissedebilmek için onlar gibi bakıp görmeye çalışılmıştır.

Karakterlerin sadece genel analizi yapılmamış; detaylarındaki benzer ve farklı yönleri konusunda da hem ileriye dönük belge olması adına, hem de daha önce yapılan araştırma ve kaynaklardan farklı bir bakış açısı sunmak için yeni bir arayış içine girilmiştir. Eserdeki yaratık ve cin karakterlerin birbirine benzer ve farklı fiziksel özellikleri ile ilgili tablolar oluşturulmuştur. Bu analizle demon karakterlerin ayırıcı ve belirleyici yanları, ileride Doğu sanatındaki yaratık ve cin karakterini içeren eserlerin analizini sunabilecektir. Fiziksel özelliklerinin yanında, duygusal ve ruhsal diye adlandırılacak özellikleri için de analiz tablosu oluşturulmuştur.

Eserlerdeki bu dilsiz karakterlerin sesi olmak için çıkılan yolda, o dönemdeki sanatçıların fırçalarından çıkan bu figürlerin hislerini, sevinç ve haykırışlarını duymak ve duyurmak gayesiyle bu hususta da detaylı bir araştırma ve analiz sürecine girilmiştir. Burada seçilen duygu ve his tanımları en ilkel, yozlaşmamış ve günümüze gelene değin kültürlerle harmanlaşmamış sıfatlar olmuştur. Gruplandırma başlıklarını seçerken de eserdeki karakterlerle ortak özellikler olması adına esere özel sınırlandırma yapılmıştır. Kesin bir tanı ve sonuç çıkarılabilecek bir konu olmadığından ihtimaller üzerinden gidilerek varyasyonlar çıkarılmıştır. Amaç sonuç ve net tespit olmasa da onların dünyasına açılan küçük bir kapı aralığı için bile bu maceralı süreci geçirmeye değer diyerek yolumuza devam edilmiştir. Birbiriyle bağdaştırılabilen, ortak gruplara giren etkili tablolar çıkarılmıştır.

Konu, kompozisyon, teknik, malzeme ve renk birbirinden farklı olsa da eserlerdeki karakterler arasındaki benzerlikler ve farklılıklar dikkat çekici olmuştur.

Eserlerin konuları birbirinden tamamen farklı da olsa figürlerdeki fiziksel ve duygusal özelliklerdeki benzerlikler, aksesuar ve kıyafetlerin belirgin karakterinin yanında izleyiciye yansıyan hissiyatları bile benzer olabilmektedir.

KAYNAKÇA

Dante (2017) İlahi komedy – cehennem, araf, cennet. Oğlak Yayıncılık, İstanbul,

Dell, Christopher (2014) Mitoloji Hayali Dünyalara Eksiksiz Rehber. Yapı Kredi Yayınları, İstanbul,

Islamic and Indian manuscripts and paintings in The Pierpont Morgan Kütüphanesi, (1997). Washington Press Üniversitesi, A.B.D.

Karamağaralı, Beyhan (1984) Muhammed Siyah Kalem'e atfedilen minyatürler. Kültür ve Turizm Bakanlığı Yayınları: 573, Sanat Eserleri Dizisi: 6, Ankara,

Minaz, Seval (2019) Paris Ulusal Kütüphanesi Suppl. Tuec. 242 numaralı Metâliü's Saâde yazma eserdeki yaratık ve cin tasvirlerinin, 16. yy. muhtelif eserdeki örneklerle analizi. Marmara Üniversitesi Güzel Sanatlar Enstitüsü, Geleneksel Türk Sanatları Ana Sanat Dalı, Basılmamış Yüksek Lisans Tezi, İstanbul,

Uygun, Mehmed (1992). Doğu sanatını temellendiren inançların görsel biçimlere dönüşmesi, şamanizm etkileri ve Mehmed Siyah Kalem resimleri, Marmara Üniversitesi Sosyal Bilimler Enstitüsü, Resim Ana Sanat Dalı, Basılmamış Yüksek Lisans Tezi, İstanbul,