

TÜRKİYE’DE SURİYELİ SIĞINMACILARA YAKLAŞIMLAR: TEMAS VE TEHDİT KURAMLARININ ANALİZİ¹

Taylan ACAR²

ÖZ

Türkiye toplumunun Suriyeli sığınmacılara karşı tutumlarını etkileyen faktörler nelerdir? Elinizdeki çalışma Türkiye’de çok sık sorulan ancak akademik yazında çok az araştırılan bu soruya odaklanmaktadır. KONDA Araştırma ve Danışmanlık tarafından gerçekleştirilen ve ulusal çapta temsil kabiliyeti olan Suriyelilere karşı yaklaşımlar araştırmasının verilerini çevresel faktörlerle birleştirerek kullanan çalışma, Türkiye bağlamında gruplar arası temas ve grup tehdidi kuramlarını ilk kez doğrudan test etmektedir. Çalışmanın bulgularına göre, Suriye sınırına yakın olan illerde Suriyelilere karşı olumsuz yaklaşımlar ülke ortalamasının üzerindedir. Ayrıca, temas kuramının varsayımlarına uygun olarak günlük hayatında Suriyelilerle daha sık karşılaşan katılımcılarda olumsuz yaklaşımlar azalma eğilimi göstermektedir. Ancak bu azalma Suriyeli nüfusun il nüfusunun küçük bir kısmını temsil ettiği durumlarda geçerlidir. İl düzeyindeki Suriyeli nüfusun toplam nüfusun %10’unun üzerinde olduğu durumlarda daha sık temas tam tersi etki yaparak, olumsuz yaklaşımları artırmaktadır. Grup tehdidi kuramının açıklayıcılığı ise sınırlıdır. Kuram, sadece hem Suriyeli nüfusun yüksek olduğu hem de işsizlik oranının yüksek olduğu Hatay ve Şanlıurfa gibi illerdeki yaklaşımlar için açıklayıcı olmaktadır. Son olarak, siyasi parti tercihi ile yaklaşımlar arasındaki ilişkinin de katılımcıların ekonomik kriz beklentisine bağlı olduğu görülmüştür.

Anahtar Kelimeler: Suriyeli sığınmacılar, mültecilere dönük yaklaşımlar, gruplar arası temas kuramı, grup tehdidi kuramı, göç çalışmaları, Türkiye.

¹ Bu çalışmada KONDA Araştırma ve Danışmanlık tarafından Şubat 2016 yılında yayımlanan çalışmaların verileri kullanılmıştır. Çalışmanın daha önceki versiyonlarına geri bildirim veren Doç. Dr. Didem Daniş, Enes Ataç, Boğaziçi Üniversitesi *Human Development Research Center* Webinarsı katılımcılarına; hızlı bir şekilde hakemlik sürecini yürüten SAD Yayın Kurulu’na ve çalışmanın iyileştirilmesindeki katkılarından iki hakeme teşekkür ederim. Ayrıca, makalenin hazırlık aşamasında ve veri düzenleme için verdiği destekten ötürü Büşra Üner’e de teşekkür ederim.

²Dr. Öğretim Üyesi, Boğaziçi Üniversitesi, Sosyoloji Bölümü, ORCID: 0000-0001-6168-3472

ATTITUDES TOWARD SYRIANS IN TURKEY: AN ANALYSIS OF INTERGROUP CONTACT AND GROUP THREAT THEORIES

ABSTRACT

What factors influence Turkish society’s attitudes toward Syrian asylum seekers? The present study focuses on this previously underexamined question. Using data from a KONDA Research and Consultancy survey on attitudes toward Syrians and other administrative data, this study directly tests the intergroup contact and group threat theories in this context for the first time. The results reveal that in relation to the size of the Syrian population, in provinces closer to the Syrian border, negative attitudes are above the national average. Furthermore, in line with the premises of intergroup contact theory, everyday exposure to Syrians alleviates negative attitudes as long as the proportion of the Syrian population in the province is small. Contact increases negative attitudes, however, if the relative population of Syrians in the province is above 10 percent. However, group threat theory is only explanatory in provinces such as Hatay and Şanlıurfa, where both the relative population of Syrians and the unemployment rate are high. Finally, the role of political party preferences is conditional on whether a participant anticipates an economic crisis.

Keywords: Syrian asylum-seekers, attitudes towards refugees, intergroup contact theory, group threat theory, migration studies, Turkey.

GİRİŞ

Günümüzde dünya çapındaki mültecilerin ve yerinden edilmiş insanların sayısı İkinci Dünya Savaşı’nın bitişinden itibaren ilk kez bu kadar yüksek seviyelere ulaştı (Uluslararası Göç Örgütü, 2019). Suriye’de iç savaşın başlamasının üzerinden on yıla yakın bir süre geçmesinin ardından yaklaşık 6,5 milyon Suriyeli komşu ülkelerde yaşamlarına devam ediyor. Suriyeli sığınmacı nüfusunun en yoğun bulunduğu ülke ise hâlâ Türkiye’dir. Göç İdaresi Genel Müdürlüğü rakamlarına göre bugün Türkiye’de 3,6 milyon Suriyeli yaşamaktadır. İç savaşın yoğunluğu azalmış gibi görünse de bu sayıda bir süredir önemli bir değişim olmamıştır. Aradan geçen on yıl göz önünde bulundurulduğunda uzun vadede bu Suriyeli nüfusun önemli bir kısmının Türkiye’de kalacağı açıktır. Kendi işini kurmaya başlayan, çocuklarını Türkiye’de okullara gönderen Suriyeli sığınmacılar her ne kadar hâlâ arada derede bir resmi statüye sahip olsalar da (İçduygu, 2015) Suriyeli nüfus Türkiye toplumunun bir parçası olmaya devam etmektedir (Erdoğan ve Çorabatır, 2019, s. 12). Daha da önemlisi, gün geçtikçe kamplarda yaşayan Suriyeli sayısı azalıyor ve yakın bir gelecekte Suriyelilerin neredeyse tamamı kamplar dışında yaşamaya başlayacak gibi duruyor (Adalı ve Türkyılmaz, 2020a; Erdoğan ve Çorabatır, 2019, s. 7).

Böyle bir durumda, Türkiye toplumunun Suriyeli sığınmacılara yaklaşımlarının anlaşılması elzemdir. Geçtiğimiz on yıllık süre içinde Suriyeli sığınmacıların Türkiye’deki durumunu anlamak için yapılan akademik çalışmalar ise iki temel alana yoğunlaştı: bir tarafta siyasi iktidarın tercihlerine ve politikalarına odaklanan ve Suriyeli sığınmacıların durumunu makro siyasi perspektifle ve bilhassa da Avrupa Birliği ile ilişkiler bağlamında ele alan çalışmalar yapıldı (Canefe, 2016; Danış, 2016; İçduygu, 2015; Sert ve Danış, 2020). Diğer taraftan da Suriyeli sığınmacıların deneyimlerine yerel düzeyde odaklanan gözlem ve yüz yüze görüşme metotları kullanan nitel çalışmalar yapıldı (Danış ve Nazlı, 2019; Eder ve Özkul, 2016; Kavak, 2016). Bu dönemde Türkiye toplumunun genelinde Suriyelilere dönük yaklaşımlar üzerine çalışmalar kısıtlı kaldı (iyi bir istisna için bkz. Getmansky, Sınmazdemir ve Zeitoff, 2018). Suriyeli sığınmacıların durumunun açıklık kazanamaması, siyasi iktidarın belirli bir uyum politikasını hayata geçirmeyi sürekli ertelemesi ve geçici olarak burada bulduklarına dair

yaygın kanaat bu duruma yol açtı. Türkiye’de yaşayan Suriyeli nüfusun demografik ve sosyoekonomik özellikleri hakkında yapılan ilk kapsamlı çalışma ise Hacettepe Üniversitesi Nüfus Etütleri Enstitüsü tarafından gerçekleştirilen Türkiye Nüfus ve Sağlık Araştırması’nın 2018 tarihli araştırmasına dahil edilen Suriyeli kadın örnekleme oldu (HÜNEE, 2019). Adalı ve Türkyılmaz’ın (2020a; 2020b) çalışmaları ise hem Türkiye’deki Suriyeli nüfusun demografik yapısı ve demografik davranışları hakkında önemli bilgiler sunmakta, hem de bunları Türkiye nüfusunun yapısıyla karşılaştırmaktadır.

İçinde bulunduğumuz bu durumda, elinizdeki çalışma, Türkiye toplumunun Suriyeliler üzerine tutumlarını ele almak açısından Türkiye toplumunu temsil eden bir veri setini, idari kayıtlardan derlenen çevresel faktörler ışığında ele alarak değerlendirmesi bakımından bir ilki temsil ediyor. KONDA Araştırma ve Danışmanlık tarafından 2016 yılında yapılan araştırmanın veri setine dayanarak Türkiye toplumunun Suriyelilere olan yaklaşımlarını belirleyen faktörleri çoklu regresyon modelleriyle analiz eden çalışma, bu yaklaşımların kentlerdeki Suriyeli sığınmacı yoğunluğu (Suriyeli nüfusun nispi büyüklüğü) ve işsizlik gibi çevresel faktörler tarafından nasıl etkilendiğini gösteriyor. İkinci olarak çalışma, göçmen ve mültecilere karşı yaklaşımları anlama hususunda uluslararası yazında sıklıkla kullanılan gruplar arası temas ve grup tehdidi kuramlarını Türkiye bağlamında ikinci kez test eden akademik çalışma olma özelliğini taşıyor (diğeri için bkz. Erişen, 2018). Erişen’in çalışmasından farklı olarak ise bu çalışma hem daha büyük bir örneklem kullanıyor hem de analizleri yaparken il bazında ölçülen bir dizi çevresel faktörü de göz önüne alıyor.

Çalışmanın bulgularına göre, Türkiye toplumunun Suriyelilerle ilgili yaklaşımlarını etkileyen birçok etken bulunmaktadır. Suriyeli sığınmacılara karşı olumsuz yaklaşımların başlıca belirleyenin yaşadıkları bölgenin coğrafi konumuna bağlı olarak Suriyeli sığınmacı nüfusun yoğunluğu olduğu görülmektedir. Daha önemlisi, gruplar arası temas kuramının önermelerine uygun olarak, Suriyelilerle temas sıklığına bağlı olumsuz yaklaşımlar azalmaktadır, ancak Suriyeli nüfusun il nüfusunun %10’unun üzerine çıktığı durumlarda temas sıklığı tam tersine etki yapmakta ve olumsuz yaklaşımları artıran bir etki yapmaktadır. Grup tehdidi kuramı ise hem yaşadıkları yerdeki Suriyeli nüfusun büyüklüğüne hem de yaşadıkları yerin ekonomik koşullarına bağlı olarak Suriyeliler hakkında yaklaşımların olumsuz olarak

etkilendiğini göstermektedir. Daha açık bir ifadeyle, grup tehdidi kuramının geçerliliği kısıtlıdır. Yalnızca Hatay ve Şanlıurfa gibi hem Suriyeli nüfus yoğunluğunun hem de işsizlik oranının yüksek olduğu illerde yaşayanlar için bu kuram açıklayıcı olabilmektedir. Diğer durumlarda ise grup tehdidi kuramının Türkiye toplumunun Suriyeli sığınmacılara karşı yaklaşımlarında açıklayıcı olmadığı bulgusuna ulaşılmıştır.

Bununla bağlantılı olarak, daha önce yapılan çalışmalardaki parti tercihi ve Suriyeli sığınmacı algısı arasındaki ilişkinin de koşullu olduğu görülmüştür. İlk bakışta Adalet ve Kalkınma Partisi (AKP) ve Halkların Demokratik Partisi (HDP) seçmenleri Suriyelilere karşı Cumhuriyet Halk Partisi (CHP) ve Milliyetçi Hareket Partisi (MHP) seçmenine nazaran daha olumlu bakıyor gibi görünse de “ekonomik kriz bekliyor musunuz” sorusu parti tercihinin etkisini ortadan kaldırmaktadır. Ülkede ekonomik kriz öngörenlerin hepsi, parti tercihleri ne olursa olsun, Suriyeli sığınmacılara karşı ortalamanın üzerinde olumsuz görüş belirtmektedir.

Çalışmanın bir sonraki bölümünde göçmen ve mülteci algılarıyla ilgili akademik yazın tartışılacak ve Türkiye’deki Suriyeliler üzerine yapılmış önemli çalışmalara değinilecektir. Daha sonra çalışmada kullanılan veri seti ve yöntem tartışılacaktır. Bulgular bölümün ardından makalenin bulgularının Suriyelilerin Türkiye’deki geleceği açısından öğrettikleri ve kısıtlı da olsa göçmenlik ve mültecilik çalışmaları açısından önemi tartışılacaktır.

KAVRAMSAL ÇERÇEVE

Göç ve göçmenlik olguları akademik yazında birçok açıdan ve son dönemde artan şekilde ele alınmıştır. Soğuk Savaş’ın sonu, dünyada göçmen ve mülteci sayısının artışını tetikleyen tarihsel bir dönüm noktası oldu. Bu geniş yazın içerisinde göç meselesi uzun yıllar boyunca, göçmenliğe yol açan faktörler ve göçmenlerin karakteristik özellikleri (Chiswick, 2000; Massey vd., 1993); göçmenliğin artışı ve yayılışı (Castles ve Miller, 2003), göçmenlerin vardıkları ülkelere uyum sağlama süreçleri (Alba ve Nee, 2003; Portes ve Rumbaut, 2001); göçmenlik ve toplumsal cinsiyet ilişkisi (Hondagneu-Sotelo, 2003; Moghadam ve Valentine, 2005) gibi çeşitli bağlamlarda ele alındı.

Göçle ilgili yapılan çalışmaların önemli bir kısmı da varılan ülkedeki nüfusun göçmenlere karşı tutumları ve yaklaşımlarıyla ilgili oldu (bkz. Ceobanu ve Escandell, 2010; Getmansky vd., 2018; Naumann vd., 2018; Quillian, 1995). Kuşkusuz bu çalışmaların başlıca odağı, son 70 yılda göç ve mülteci yollarının çok büyük bir bölümünün istikameti olan yüksek gelirli ekonomiler oldu (Ceobanu ve Escandell, 2010). Ancak son 10 yıl içerisinde yaşanan iç savaşlar ve siyasi çatışmalar yüzünden göçmenlerin olmasa da mültecilerin ve zorla yerinden edilmiş nüfusun en kalabalık şekilde bulunduğu ülkeler yüksek gelirli “Batı” ülkeleri olmaktan çıkıp, bahsedilen iç savaş ve siyasi gerilimlere coğrafi olarak komşu olan Türkiye, Ürdün, Pakistan ve Sudan gibi ülkeler olmaya başladı. Halihazırda Türkiye, dünyadaki en büyük zorla yerinden edilmiş nüfusa ev sahipliği yapıyor.

Sosyal bilim yazınında Quillian’ın (1995) çalışmasından günümüze göçmenlere ve göçmenliğe karşı tutumlar üzerine birçok çalışma yapıldı. Quillian’ın çalışmasının alameti farikası bireysel faktörlerin yanında çevresel ve yapısal birtakım faktörleri bir araya getirerek göçmen karşıtı tutumları anlamaya çalışmasıydı. Çalışmayı izleyen dönemde, özellikle Amerika Birleşik Devletleri ve Avrupa’da göçün siyasi ve toplumsal bir sorun olarak görülmesiyle beraber göç ve göçmenlikle ilgili tutumlar üzerine Avrupa Toplumsal Araştırması (ESS), Amerikan Genel Toplumsal Araştırması (GSS), Eurobarometre ve Uluslararası Toplumsal Araştırma Programı (ISSP) vasıtasıyla daha fazla veri toplanmaya ve daha fazla çalışma yapılmaya başlandı.

Ceobanu ve Escandell’in (2010) derleme makalesine göre, yapılan çalışmaların çok önemli bir kısmı göçmenlik ve yabancı karşıtı olumsuz yaklaşımların yükseliş eğiliminde olduğuna işaret ediyor. Bu çalışmanın üzerinden geçen on yılda bu olumsuz yaklaşımların biraz daha artmış olduğunu varsaymak yanlış olmaz çünkü Suriye’de yaşanan iç savaş ve sonrasında yaşanan mülteci krizi, başta bölge ve Avrupa ülkeleri olmak üzere birçok yerde mülteci ve yabancı karşıtı görüşleri artırmış görünüyor (Kaya, 2018). Ayrıca, daha önce göç yollarının ulaştığı yüksek gelirli ülkelerde de göçmen karşıtı siyasi söylemler ve siyasi partiler daha fazla teveccüh görmeye başladı. Nazizmi resmen yasaklayan Almanya’da “Nazi Partisi” denilen Almanya için Alternatif (AfD) partisi hortladı. Dahası, uzun süredir bir arada yaşayan ancak tarihsel olarak aralarındaki gerilimler tam olarak çözülmemiş farklı ulusal, dini

ve etnik gruplar arasındaki tartışmalar da siyasi iktidarların tercihleri sonrasında tekrar daha derin çatışmalar haline büründü. İsrail’deki Filistinliler, Hindistan’daki Müslüman azınlık ve Dominik Cumhuriyeti’nde yaşayan Haitililer’in durumu bunlara örnek olarak verilebilir. Dünyanın birden çok yerinde siyasi iktidarın tasarruflarıyla azınlık gruplarının haklarının, temsillerinin ötesinde, vatandaşlık haklarının sorgulandığı sert bir öteki/azınlık karşıtı dönem hasıl oldu (Zakaria, 2016).

Sığınmacılara ve genel olarak göçmenlere karşı yaklaşımları ve mültecilerin yerel hayat üzerindeki etkilerine yönelik tutumları belirleyen çeşitli faktörler bulunmaktadır (Getmansky vd., 2018). Bununla beraber, yaşanan iç savaş ve krizlere komşu olan ülkelerde mülteci ve zorla yerinden edilenlere karşı yaklaşımın, bu konudaki sosyal bilim yazınının önceki odak noktası olan “Batı” ülkelerindekine kıyasla daha farklı olması beklenebilir. Öncelikle iç savaştan kaçan mültecilerin çok savunmasız bir halde olmaları, sığınılan ülke toplumunda bir sempati yaratabilmektedir (Altındağ ve Kaushal, 2020). Ayrıca coğrafi ve tarihi yakınlık yüzünden, kardeşlik hissiyatı veya ortak dil ve din gelen sığınmacılara karşı olumsuz yaklaşımların önüne geçen bir etki yapabilir. Benzer şekilde ortak olmayan dil, din ve kültür göçmenlere yaklaşımları olumsuz etkileyebilir (Schneider, 2008). Yerel toplumsal ve iktisadi hayatın durumu da mültecilere karşı yaklaşımları yakından etkilemektedir (Hopkins, 2010; Legewie, 2013), ki genel olarak Türkiye’deki mülteciler popüler medyada yüksek suç oranlarıyla ve ekonomik krizle beraber anılmakta; ya “tehdit” ya da “kurban” temsilleriyle sunulmaktadır (Sert ve Danış, 2020). Siyasi elitlerin yönlendirmeleri ile sığınmacıların ve mültecilerin medyadaki temsilleri de göçmenlere karşı tutumları yakından etkileyen faktörler olabilmektedir (İstanPol, 2020). Bu bahsedilenlerle ilişkili olarak yerel nüfusun siyasi ve ideolojik tercihleri de sığınmacı ve göçmenlere karşı tavırları etkileyebilmektedir (Getmansky vd., 2018). Son olarak hangi elit grubun, hangi siyasi önderin mülteci meselesi hakkında ne söylediği, o grubun takipçileri ve sempatizanları tarafından benimsenebilmektedir.

Türkiye’de Suriyelilere Karşı Yaklaşımlar

Yukarıda sayılan faktörlerin hepsinin Türkiye ve Suriyeli sığınmacılar meselesi için geçerli olduğunu söylemek mümkün. İç savaşın ilk yıllarından itibaren Suriyelilere karşı açık kapı politikası

uygulayan Türkiye’deki siyasi iktidarın söylemleri ve din kardeşliği vurgusu sayesinde, hem AKP seçmeni hem de muhafazakâr sağıın önemli bir kısmında Suriyelilere karşı olumlu bir algı yerleşti (İçduygu, 2017). Buna istisna ise mütemadiyen Suriyeliler hakkında ortalamanın üzerinde olumsuz görüş belirten Milliyetçi Hareket Partisi seçmenidir (KONDA, 2016; İstanPol, 2020). Elbette bu yaklaşımlar da zaman içinde değişikliğe uğramaktadır. Savaşın ilk yıllarında misafir olarak görülen Suriyeliler zaman içinde Türkiye’de kalma sürelerinin uzamasıyla söylemsel olarak birer “risk” ve “güvenlik tehdidi” olarak anılmaya başlamıştır (Toğral Koca, 2016, s. 66–68). Öte yandan, Suriye’de yaşanan iç savaşla ilgili olarak mültecilerin herhangi bir terörist grupla ilişkilendirilmesi de sığınmacılara karşı bakışı olumsuz yönde etkilemektedir (Getmansky vd., 2018). Uluslararası gündeme oturan terör ve saldırı olaylarının sığınmacı ve mültecilere karşı bakışı doğrudan etkilediği daha önce de gözlenmiştir (Legewie, 2013).

Daha da önemlisi, Suriyeli sığınmacılara karşı yaklaşımların ve sığınmacıların toplumsal hayata yaptığı etkilerin, herhangi bir bölge veya şehirdeki Suriyeli nüfusun büyüklüğüne bağlı olarak değişkenlikler göstermesi beklenmelidir. Örneğin Aksu, Erzan ve Kırdar’ın (2018, s. 10) çalışmasına göre, her ne kadar genel olarak iş gücü olanaklarına olumsuz etkisi olmasa da Suriyelilerin yoğun olarak bulunduğu bölgelerde kayıt dışı sektörde çalışan erkeklerin istihdam fırsatları olumsuz etkilenmiştir. Yine çalışmaya göre yarı zamanlı işlerin azalmasıyla beraber genel olarak Suriyeli nüfusun yoğun olduğu bölgelerde kadınların istihdam oranı da düşüş göstermiştir. Balkan ve Tümen’in (2016, s. 672) çalışmasına göre, Suriyelilerin daha yoğun yaşadığı sınır bölgelerinde tüketici fiyatları bunları çevreleyen illere göre %2,5 daha düşüktür. Bunun nedeni, Suriyelilerin yoğun olarak istihdam edildiği sektörlerdeki ücretlerin düşüklüğünün fiyatlara yansımasıdır. Benzer şekilde, zaman içinde sınır bölgelerinde her ne kadar Türkiyeli vatandaşların istihdam oranlarında önemli bir değişiklik gözlenmese de barınma ve daha az olarak da gıda fiyatları sınır illerinde yükselmiştir (Akgündüz vd., 2015). Kavak’ın (2016, s. 38) çalışmasına göreyse Suriyeli sığınmacıların mevsimlik tarım işçisi olarak çalışmaya başlamasıyla hanelerin gelirinde gözlenen azalmanın sonucunda bu işlerde çalışanlarda aşırı

yoksullaşma gözlenmektedir. Bu yüzden Suriyeli sığınmacılara karşı yaklaşımları inceleyen her çalışma meselenin coğrafi boyutunu da dikkate almalıdır.

Suriye İç Savaşı’nın başladığı yıllarda, siyasi gündemi daha ziyade Türkiye’nin savaşa müdahalesi ve Beşar Esad ile ilişkiler meşgul etmiş, Suriyeli sığınmacılar meselesinin siyasi etkisi Reyhanlı patlaması sonrasında yaşananlar dışında sınırlı kalmıştır (Fisunoğlu ve Sert, 2019). Suriyeli sığınmacılar konusu, AKP’nin bu politikalarına destek söz konusu olduğunda seçmenler arasında bir kutuplaşma yaratsa da partinin aldığı oy oranında çok çok küçük bir düşüşe yol açmış ve 2011 yılından 2015 yılına kadar gerçekleşen genel seçimlerin sonuçlarına bir etkisi olmamıştır (Altındağ ve Kaushal, 2020, s. 3). Ancak son birkaç yılda sığınmacılar meselesi hem siyasi elitler hem de seçmenler arasında devamlı tartışılan bir mesele haline gelmiştir. Bu durumun 2019 mahalli seçimlerinde AKP’nin önemli sayıda belediye başkanlığını kaybetmesine vesile olup olmadığı hala cevap bekleyen bir araştırma sorusudur.

Buna rağmen, yukarıda da değindiğim gibi, Türkiye’de sınırlı sayıda çalışma Suriyeli sığınmacılara karşı yaklaşımlara odaklanmıştır. Bu çalışmalardan en önemlisi, deneysel anket (*survey experiment*) yöntemiyle katılımcılara Suriyelilerle ilgili birtakım ön bilgilendirmeler yaptıktan sonra onların Suriyeli sığınmacılara karşı yaklaşımlarını ölçen bir anket yapan, Getmansky, Sınmazdemir ve Zeitoff’un (2018) çalışmasıdır. Çalışma, Suriyeli sığınmacılarla ilgili “Suriye’de savaştan silahlı gruplarla olası bağları” veya “birçok masum kadın ve çocuğun hayatının kurtarılması” içerikli ön bilgilendirmeyi dinleyen katılımcılarda, hiçbir ön bilgilendirme yapılmadan anketi cevaplayan kontrol grubundaki katılımcılara göre Suriyeliler hakkında tehdit algısını artırdığını ve bu katılımcıların daha yüksek oranda olumsuz fikir beyan ettiğini göstermektedir (Getmansky vd., 2018, s. 502).

Daha ilginç, “Suriyelilerin yaratacağı iktisadi külfet” hakkında yapılan ön bilgilendirme ise olumsuz yaklaşımları artırmamaktadır. Ayrıca, çalışmanın bulgularına göre, Kürtler arasında, özellikle Olağanüstü Hal bölgesinde yaşamış ve doğrudan siyasi şiddeti tecrübe etmiş katılımcılar arasında sığınmacılar hakkında olumlu yaklaşımlar yüksektir (Getmansky vd., 2018, s. 504). Getmansky ve

diğerlerinin çalışması (2018), Suriyeliler hakkında sınırlı bilgiye sahip olan vatandaşların siyasi söylemler ve medya temsilleri tarafından yönlendirilebileceğini ortaya koymaktadır.

Türkiye toplumunun Suriyeli sığınmacılara karşı yaklaşımlarına odaklanan bir diğer çalışma ise Erişen’in (2018) çalışmasıdır. Erişen’in çalışması temas kuramını Türkiye’deki Suriyeliler bağlamında test etmiştir. Çalışmaya göre, Suriyelilere günlük hayatında maruz kalan katılımcılar arasında bağımlı değişken olarak kullanılan önyargı ölçeği daha düşük olarak ölçülmüştür. Ancak Suriyeliler hakkında var olan olumlu veya olumsuz duygular ve Suriyelilerle kurulmak istenen toplumsal mesafelenme gibi ölçeklerin rolü daha büyüktür (Erişen, 2018, s. 130). Aynı şekilde olumsuz duygusal değerlendirmeler ile Suriyeli sığınmacılar hakkındaki sosyal politikalara verilen destek ile de ters orantı vardır (Erişen, 2018, s. 133). Erişen’in çalışması, duygulanım süreçlerinin Suriyelilere karşı yaklaşımlardaki etkisini göstermiş olsa da bağımsız değişken olarak modellenen duygular ile ve çalışmanın bağımlı değişkeni olan önyargı ölçekleri arasındaki muhtemel endojenite sorunu göz ardı edilmiştir. Dahası çalışma çevresel faktörleri de göz ardı etmiştir. Elinizdeki çalışma bahsi geçen kuramları çevresel faktörleri göz önüne alarak test etmektedir.

Temas ve Tehdit Kuramları

Sosyal psikoloji alanından çıkmış olan temas kuramının temel önermesine göre, gruplar arasında kurulan temas ve iletişim, karşı grup hakkındaki olumsuz yaklaşımları azaltmakta ve var olan stereotiplerin ve önyargıların kırılmasına neden olmaktadır (Pettigrew, 1998). Özellikle çoğunluk veya yerli grubun “öteki” veya “yabancı” olarak imlediği grupla kurduğu doğrudan temas, göçmen veya azınlık grup hakkında var olan yerleşik fikirleri değiştirmeye ve onlara karşı daha olumlu yaklaşımlar gelişmesine yol açmaktadır. Yazında da gruplar arası temasın olumlu etkileri konusunda büyük bir fikir birliği vardır. Pettigrew ve Tropp’un (2006, s. 766) 500’den fazla çalışmayı inceledikleri meta-çalışmaya göre, kuramın temel iddiası ampirik olarak da doğrulanmaktadır ve gruplar arası temas farklı tiplerdeki önyargıları azaltmaktadır. Dahası temasın ortalama olumlu etkisi deneysel yöntem kullanarak yapılmış çalışmalarda daha da yüksek çıkmaktadır (Pettigrew ve Tropp, 2006). Araştırmacılara göre

gruplar arası temas, hem öteki grup hakkında var olan bilgiyi artırarak hem öteki gruba karşı var olan tehdit algısını ve anksiyeteyi azaltarak hem de o gruba karşı hissedilen empatiyi ve beraber olma duygusunu geliştirerek grup hakkında var olan olumsuz yaklaşımların yumuşamasına yol açmaktadır (Pettigrew ve Tropp, 2008, s. 927). Özetle, gruplar arası temas hem duygulanım anlamında hem de karşı grup hakkında fikir edinme anlamında olumsuz yargıları kırıcı etki yapmaktadır. 2004 yılında 202 turistin öldüğü Endonezya’daki bombalı saldırının göçmenlere karşı yaklaşımları nasıl etkilediğini incelediği çalışmasında Legewie olumsuz yaklaşımın göçmenlerle teması olmayan Avrupalılar arasında arttığını etmiştir, göçmenlerle teması olanların fikirlerini ise etkilemediğini tespit etmiştir (2013, s. 1227).

Buradaki temel mesele, temastan ne anlaşıldığıdır. Göç yazınında temas, bir şekilde karşı grubun üyeleriyle günlük hayatta karşılaşma, onları tanıma ve onlarla beraber vakit geçirme şeklinde ölçülmektedir. Karşı grubun üyeleriyle birlikte çalışma, onlarla arkadaşlık, komşuluk etme, aynı okula gitme veya ibadethanelerde bir araya gelme gibi belirtiler temas kurma ölçütü olarak kullanılmıştır (Pettigrew ve Tropp, 2006). Temasın zorunlu veya gönüllü olması da burada sorunsallaştırılması gereken bir meseledir. Türkiye’de Suriyeliler özelinde bakıldığında, daha düşük gelirli, daha eğitimsiz gruplar doğrudan Suriyelilerle birlikte aynı mahallelerde yaşamaya başlamışlardır çünkü Suriyeli sığınmacılar bu mahallelere daha kolay taşınabilmektedir (Erdoğan ve Çorabatır, 2019). Bu hem İstanbul gibi büyük şehirlerde hem de sınıra yakın ve Suriyeli nüfusun daha yüksek olduğu kentler için geçerli bir durumdur. Yazında da eğitim, mesleki statü ve gelir gibi sosyoekonomik göstergelerin yükselmesinin göçmen karşıtı olumsuz yaklaşımları azaltıcı veya göçmenlere karşı olumlu yaklaşımları artırıcı etki yaptığını söylemek mümkündür (Hainmueller ve Hiscox 2007).

Tehdit kuramı ise, grup tehdidi veya bireysel tehdit, farklı gruplar arası ilişkileri anlamak için daha yaygın bir şekilde kullanılan bir kuramdır. Hatta, temas kuramının zaman içinde tehdit paradigmasına karşı bir eleştiri olarak geliştiğini söylemek abartı olmaz. Sosyal bilimlerde gruplar arası ilişkiler genelde azınlığın, ötekinin ve sonradan gelenin bir tehdit olarak algılandığı temel yaklaşım olagelmıştır (Ceobanu ve Escandell, 2010). Tarihsel olarak kavramsal izleğini Simmel ve Blumer gibi

klasik sosyolojinin kurucularına götürebileceğimiz tehdit kuramı, Ceobanu ve Escandell’e göre, gruplar arasında iktisadi veya kimliğe dair kültürel bir rekabet olduğu varsayımına dayanmaktadır. Gerçekten bir rekabetin veya çekişmenin var olmasından azade olarak, yerliler bir şekilde müşterek çıkarlarının tehdit edildiği algısına kapılırlarsa göçmenlere ve mültecilere karşı önyargılı ve ayrımcı yaklaşımlar geliştirebilmektedirler.

Tehdit algısının oluşabilmesi iki diğer kavramla yakından ilgilidir. Birincisi, dış-grubun nispi büyüklüğü, yani toplam nüfus içindeki payıdır (Legewie, 2013; Schuleter ve Scheepers, 2010). Eğer dış grup yeterince büyük değilse veya çok küçük bir grupsa, zaten yerli grupta kolektif olarak herhangi bir tehdit algısı oluşturmayacaktır. İkincisi de tehdit algısının hangi toplumsallığa bağlı olduğudur. Tehdit algısı genel olarak yerli grubun dış grubu kendi iktisadi çıkarlarına tehdit olarak görmesi olarak kavramsallaştırılsa da değerler üzerindeki uzlaşmazlık ve kültürel tehdit algısı da dış gruba karşı olumsuz yaklaşımlara temel teşkil edebilmektedir. Avrupa toplumları üzerine yapılan çalışmalarda hem gelir durumu düşük olan gruplar hem de daha dindar gruplar, dış grupları kendi gruplarının çıkarlarına tehdit olarak görebilmektedir (Schuleter ve Scheepers, 2010, s. 286). Schneider’ın çalışmasına (2008) göre ise göçmenlerin eğitim ve gelir durumundan ziyade, “Avrupalı olmamaları” Avrupalı toplulukların yabancılarla ilgili tehdit algısını beslemektedir. Ülkelerin iktisadi olarak içinde bulunduğu durumlarla ilgili olarak ve kriz koşullarında tehdit algısı ve önyargılar güçlenmektedir (Quillian, 1995).

İktisadi rekabet ve çatışmanın daha farklı boyutları da olabilmektedir. Suriyeli mülteci krizinin Avrupa’da en çok hissedildiği dönemde 15 Avrupa ülkesinde gerçekleştirdikleri çalışmaya göre, Naumann vd. (2018, s. 17), ekonomik tehdit algısının yeni mültecilerin mali külfeti ve vergi yükünü artıracak olduğu düşünüldüğü durumlarda olumsuz yaklaşımlara sebep olduğunu göstermektedir. Mültecilerin var olan iş gücü piyasasını olumsuz etkileyeceği ve rekabet yaratacağı görüşünün etkileri ise çok sınırlıdır. Dahası, Naumann ve arkadaşlarının çalışması vasıflı ve vasıfsız işgücüne sahip mültecilere karşı farklı algılar olup olmadığını da ölçmüştür ve genel olarak vasıflı işgücü oluşturacak mültecilere karşı yaklaşımların daha olumlu olduğunu tespit etmişlerdir (Naumann vd., 2018, s. 19). Bunun arkasında vasıflı işlerde istihdam edilecek mültecilerin ülkelerin refah devleti ve sosyal destek

programlarından daha az yararlanacağı öngörüsü yatmaktadır. Devletin üzerindeki mali külfeti ve sosyal harcamaları artırmayacağı düşünülen mülteci gruplara karşı olumsuz yaklaşımlar yüksek değildir.

Kısacası hem temas hem de tehdit kuramları farklı bağlamlarda ve farklı gruplara karşı geliştirilen yaklaşımları anlamak için kullanılagelmiştir. Tehdit kuramı sosyal bilim yazınında daha uzun süredir kullanılmaktadır ancak son dönemde haddinden fazla önem atfedildiği düşünülerek eleştirilmiştir (Ceobanu ve Escandell, 2010). Sosyal psikoloji alanında geliştirilmiş olan temas kuramı ise daha farklı saiklere dayanarak tehdit kuramının aksine daha iyimser varsayımlar geliştirmektedir (Pettigrew ve Tropp, 2006). Aşağıda görüldüğü gibi, Türkiye’deki Suriyeli sığınmacılar bağlamında her iki yaklaşım da açıklayıcı olabilmektedir.

Hipotezler

Bu tartışmalar ışığında üç ana model tahmin edilmiştir:

- 1) coğrafi-siyasi model
- 2) gruplar arası temas modeli
- 3) grup tehdidi modeli

Coğrafi siyasi modelde, Suriye sınırına yakın olan illerde, Suriyelilere karşı olumsuz görüşlerin daha yüksek olması beklenmektedir. Öte yandan iktidar partisi seçmenlerine nazaran muhalefet partilerinin seçmenleri arasında da olumsuz görüşlerin daha yüksek olması beklenmektedir. Son olarak, sosyoekonomik ve eğitim durumu daha yüksek olan katılımcıların da daha liberal eğilimlere sahip olmaları ve sığınmacılara karşı daha olumlu yaklaşması beklenmektedir.

İkinci modelde, temas kuramının öngörülleri temel alınarak, sığınmacılarla olan temas ve gündelik hayatta sığınmacılarla muhatap olmanın olumsuz yaklaşımların önüne geçmesi beklenmektedir. Ancak bu model, Suriyelilerin nispi nüfusunu da göz önüne almaktadır. Suriyeli nüfusun yüksek ve düşük olduğu illerde temasın yaklaşımlara etkisi aynı olmayabilir. Spesifik olarak,

sığınmacı nüfusunun nispi büyüklüğünün yüksek olduğu illerde temasın olumsuz yaklaşımları artırması beklenmektedir.

Son modelde ise tehdit algısının işsizlikle beraber doğru orantılı olarak artması öngörülmektedir. İşsizlik oranlarının yüksek olmasının Suriyelilerle ilgili olumsuz yaklaşımları artırması beklenmektedir. Ancak önceki modelde olduğu gibi bu algının da Suriyeli nüfusun yüksek olduğu durumlarda oluşması öngörülmektedir. Yüksek işsizlik oranının Suriyeli nüfusun düşük olduğu yerlerde olumsuz yaklaşımları artırması düşük bir ihtimaldir.

VERİ KAYNAĞI VE YÖNTEM

Çalışmada kullanılan veriler KONDA Araştırma ve Danışmanlık’ın Şubat 2016 tarihinde kamuoyuna duyurduğu Suriyeli Sığınmacılara Bakış raporuna esas olan çalışmadan alınmıştır. (KONDA, 2016). KONDA 2010 yılından itibaren her ay düzenli olarak Barometre adıyla siyasal ve toplumsal araştırmalar serisi gerçekleştirmektedir. Şubat 2016 yılında duyurulan rapora kaynaklık eden anket çalışması ise Suriyeli sığınmacılara odaklanarak katılımcılara konuyla ilgili sorular yönelmiştir.

Çalışma, Türkiye İstatistiki Bölge Birimleri Sınıflandırması’na (NUTS2) göre 27 bölgeyi temsil eden 27 ilin merkez dahil 98 ilçesine bağlı 136 mahalle ve köyünde gerçekleştirilmiştir. Yüz yüze yürütülen ankette 2649 kişiyle görüşülmüştür. Ancak 170 katılımcının başta yaş ve bağımlı değişkene verdikleri cevaplar eksik olduğu için çalışmanın örneklemine 2479 kişi dahil edilmiştir. KONDA yaptığı çalışmaların veri setlerini çalışmanın üzerinden belli bir süre geçtikten sonra kamuoyuyla paylaşmaktadır. Şubat 2016 yılında yürütülen bu çalışmanın veri seti de 2019 yılında kullanılabilir hale gelmiştir. Her ne kadar veri seti biraz eski gibi görünse de Türkiye nüfusunu temsil edebilmesi açısından önemlidir. Ayrıca 2016 başında gerçekleştirildiği için, çalışma 15 Temmuz darbe girişimi, 2017 Cumhurbaşkanlığı Referandumu ve 2018 Cumhurbaşkanlığı ve Parlamento seçimlerinden önce gerçekleşmesi açısından siyasi olarak görece daha az gerilimli bir dönemde toplanan bilgilere dayanmaktadır. Dahası, 2018-2019 döneminde Türkiye’nin yaşadığı ekonomik kriz ve 2020 yılında yaşanan küresel pandemi de araştırmaya katılanların fikirleri üzerine etki etmemiştir. Genel olarak,

ekonomik kriz dönemlerinde göçmen karşıtlığında bir yükseliş görülmektedir (Legewie, 2013). Çalışmanın gerçekleştirildiği tarih göz önüne alındığında bu gibi harici etkilere maruz kalmamış bir örneklem mevcuttur.

Elinizdeki çalışma ise farklı faktörlerin göz önünde bulundurulduğu çok değişkenli analizlere dayanmaktadır. Daha da önemlisi, ben bu çalışmada KONDA raporlarından farklı olarak Türkiye toplumunun Suriyeli sığınmacılara bakışını anlayabilmek için grup-tehdidi ve gruplar arası temas teorilerini test ettim. Uluslararası yazında test edilen ve göçmen algısı açısından önemli kabulleri olan kuramları Türkiye’de Suriyeli sığınmacılar bağlamında anlamak önemlidir.

Dahası bireysel yaklaşımlar, il çapında ölçülen çevresel göstergelerle yakın bir ilişki içerisindedir. Bu vesileyle, KONDA veri setine ek olarak, çalışmaya birtakım çevresel göstergeler de dahil edilmiştir. Bireysel yaklaşımların çevresel faktörler tarafından nasıl etkilendiği sorusu önemlidir. Bu amaçla kullanılan ildeki Suriyeli nüfus ve işsizlik oranı gibi değişkenler sırasıyla Göç İdaresi Başkanlığı ve Türkiye İstatistik Kurumu’ndan alınmıştır. Bunlar il çapında değişkenler olduğu için aynı vilayette oturan tüm katılımcılar için aynı değeri almaktadırlar. Tablo 1, ildeki kayıtlı Suriyeli nüfusu, Suriyeli nüfusun toplam nüfusa oranını, işsizlik oranını ve çalışmada kullanılan örneklem içinde o ilden seçilen katılımcı sayısı ve bu katılımcıların toplam örneklem içindeki oranını göstermektedir.

Tablo 1: İl Düzeyindeki Suriyeli Nüfusun, Suriyeli Nüfusun Toplam İl Nüfusu İçindeki Payı ve İşsizlik Oranı

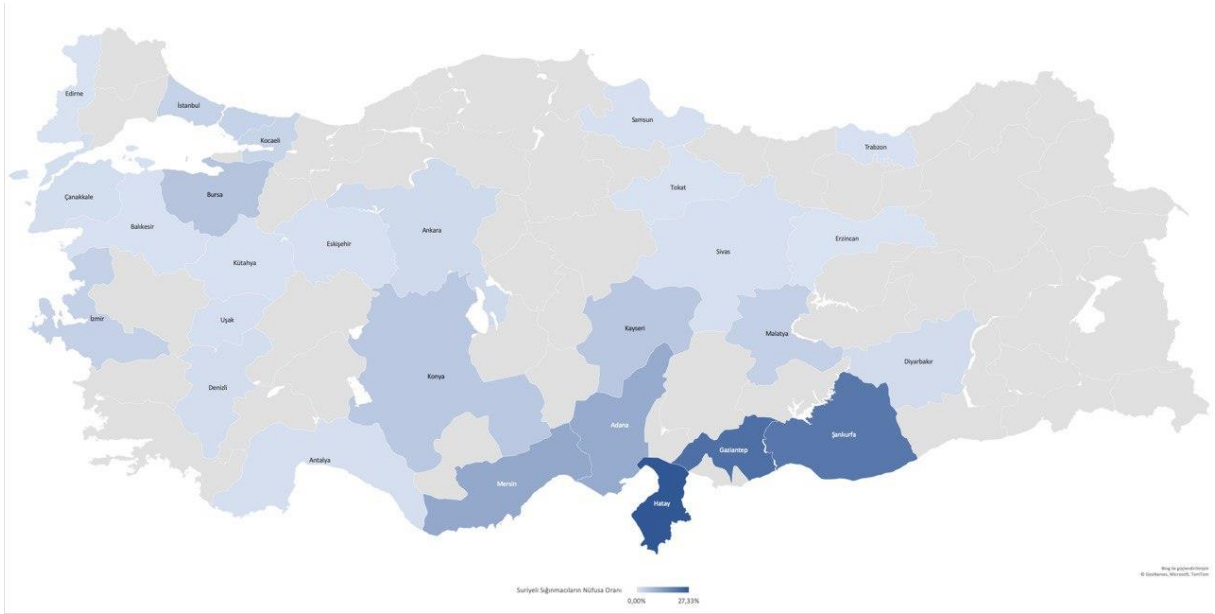
İl Kodu	İl Adı	Kayıtlı Suriyeli Nüfus	Toplam İl Nüfusu	Suriyeli Nüfusun Nispi Büyüklüğü (%)	2015 Yılı İşsizlik Oranı (%)	Örnekleme İçindeki İlde Yaşayan Katılımcı Sayısı	Örnekleme İçindeki İlde Yaşayan Katılımcı Payı
1	ADANA	244.677	2.220.125	11,02	9,8	71	0,03
6	ANKARA	96.195	5.503.985	1,75	11,1	199	0,08
7	ANTALYA	2.017	2.426.356	0,83	9,6	102	0,04
10	BALIKESİR	4.742	1.226.575	0,39	5,3	67	0,03
16	BURSA	176.544	2.994.521	5,90	7,8	84	0,03
17	ÇANAKKALE	5.624	540.662	1,04	5,3	35	0,01
20	DENİZLİ	11.790	1.027.782	1,15	6,9	146	0,06
21	DİYARBAKIR	23.178	1.732.396	1,34	17,5	74	0,03
22	EDİRNE	1.065	411.528	0,26	7,3	29	0,01
24	ERZİNCAN	109	236.034	0,05	5,9	28	0,01
26	ESKİŞEHİR	5.254	871.187	0,60	7,8	72	0,03
27	GAZİANTEP	453.409	2.028.563	22,35	9,9	72	0,03

31	HATAY	440.019	1.609.856	27,33	16,4	104	0,04
33	MERSİN	208.696	1.814.468	11,50	9,8	8	0,003
34	İSTANBUL	484.995	15.067.724	3,22	12,9	518	0,21
35	İZMİR	147.258	4.320.519	3,41	15	150	0,06
38	KAYSERİ	74.816	1.389.680	5,39	9,7	47	0,02
41	KOCAELİ	55.325	1.906.391	2,90	10,1	84	0,03
42	KONYA	112.765	2.205.609	5,11	6,5	53	0,02
43	KÜTAHYA	1.685	577.941	0,29	4,1	35	0,01
44	MALATYA	28.721	797.036	3,60	8,0	90	0,04
55	SAMSUN	6.580	1.335.716	0,49	6,5	88	0,04
58	SİVAS	3.565	646.608	0,55	9,7	62	0,03
60	TOKAT	1.055	612.646	0,17	6,5	62	0,03
61	TRABZON	3.367	807.903	0,42	4,8	89	0,04
63	ŞANLIURFA	425.557	2.035.809	20,90	17,5	74	0,03
64	UŞAK	2.505	367.514	0,68	4,1	36	0,01
					TOPLAM	2479	1,00

Şekil 1’deki haritada Göç İdaresi Başkanlığı’nın verilerine göre çalışmanın örnekleminde yer alan illerdeki Suriyeli nüfusun toplam nüfusa oranı gösterilmektedir. Tahmin edileceği üzere Suriyeli

nüfusun nispi büyüklüğünün en yüksek olduğu iller Suriye sınırına yakın olan Hatay, Gaziantep, Şanlıurfa, Mersin ve Adana’dır. Diğer iller içinse örneklemin seçildiği 27 ilin 19’unda Suriyeli nüfus toplam nüfusun %4’ün, 22’sinde ise %6’nın altındadır. Bu rakamlar 2019 tarihli, yani çalışmanın gerçekleşmesinden 3 yıl sonraki veriler olsa da 2016-2019 arasındaki Suriyeli sığınmacı sayısında önemli bir artış yaşanmadığından yapılan çalışmadaki analizlere dramatik bir etkisi olmayacaktır. 2017 yılında Türkiye’deki Suriyeli sayısı 3 milyonu aşmış durumdaydı ve sonraki 3 yılda bu sayı çok artmadı (Göç İdaresi Genel Müdürlüğü, 2020). Bu yüzden nispi Suriyeli nüfusun 2019 rakamlarına göre hesaplanmış olması analiz için önemli bir sorun teşkil etmeyecektir.

Şekil 1: Örnekleme Seçilen İllerdeki Suriyeli Nüfusun Toplam Nüfusa Oranı (Suriyeli Nüfusun Nispi Büyüklüğü, 2019)

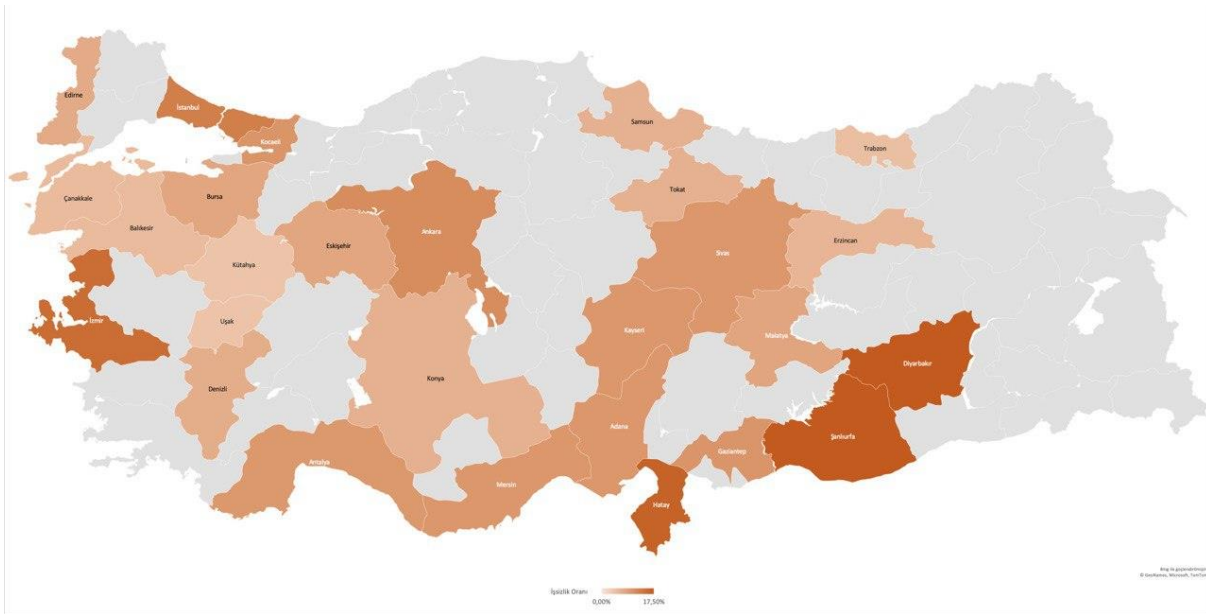


Kaynak: Göç İşleri Genel Müdürlüğü.

Şekil 2’deki harita yine çalışmada örneklem seçilen illerdeki 2015 yılına, yani çalışma yapılmadan önceki yıla ait işsizlik oranlarını göstermektedir (TÜİK, 2016). Görüldüğü gibi Suriyeli nüfusun yüksek olduğu sınıra yakın illerde, işsizlik oranları da Türkiye ortalamasının üstündedir. Buna önemli bir istisna ise Diyarbakır’dır. Diyarbakır’da işsizlik oranı %17,5 olmasına rağmen Suriyeli

nüfusun toplumsal nüfusun %1’i civarındadır. İç savaşın başladığı günlerden beri Kürt nüfusun yüksek olduğu illerde, Suriyeli nüfus diğer sınır kentlerinde olduğu kadar artmamıştır. Mardin dışında, Diyarbakır, Hakkari, Batman, Şırnak gibi illerde Suriyeli sığınmacı nüfusu sınırlı sayıdadır (Göç İdaresi Genel Müdürlüğü, 2020). Bununla beraber İzmir, İstanbul Ankara, Kocaeli gibi illerde de işsizlik oranları %10’un üzerindedir.

Şekil 2: Örnekleme Seçilen İllerdeki İşsizlik Oranı (2015).



Kaynak: Türkiye İstatistik Kurumu (TÜİK).

Bağımlı Değişken

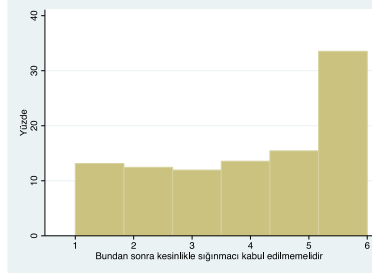
Bu çalışmanın bağımlı değişkenini, çalışmada Suriyeliler hakkında sorulan altı sorunun faktör analizinin en büyük olabilirlik kestirimi metoduyla (*exploratory maximum likelihood factor analysis*) tahmin edilmesiyle oluşturdum (bkz Legewie, 2013). Tablo 2’de bağımlı değişkeni oluşturan bu altı soru, sorulara verilen cevapların dağılımlarını ve faktör analizi skorları gösterilmektedir. Bu sorularla ilgili en büyük problem cevapların 1-6 (“kesinlikle katılmıyorum” / “kesinlikle katılıyorum”) arasında değer almasıdır. Göçmen ve mültecilere karşı yaklaşımları ölçen uluslararası çalışmalarda genelde 1-10 skor ölçeği kullanılmaktadır (bkz. Avrupa Toplumsal Araştırması), ancak KONDA araştırması 1-6

ölçeğiyle mültecilere karşı yaklaşımları ölçmüştür. Her ne kadar faktör analiziyle oluşturulan bağımlı değişken sadece 6 değer almasa da bu ölçek uluslararası çalışmalarda kullanılan ölçeklerden farklıdır. Türkiye’de önemli bir zamandır Suriye karşıtlığı (veya Suriyelileri yaşanan belli başlı sıkıntılardan sorumlu tutma eğilimi) yüksek olduğu için bağımlı değişkenin dağılımı da yüksek değerlerde yoğunlaşmıştır. Tablo 2’de görüldüğü gibi bağımlı değişkeni oluşturan altı değişkenden beş tanesinin ortalaması 4’ün üzerindedir. Bu durum bağımlı değişkenin varyasyonunu azaltmaktadır; ancak analiz sonucunda da görüleceği gibi bu bağımlı değişkenle de Türkiye ölçeğinde önemli farklılıklar ortaya çıkmaktadır.

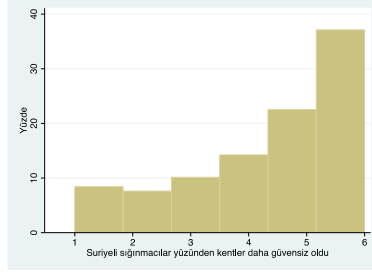
Tablo 2: Bağımlı Değişkenin Oluşturan 6 Ölçeğin Dağılımı ve Faktör Analizi Skorları

Değişken	Ortalama	Standard Sapma	Dağılım	Faktör Analizi Skoru	
				Faktör Yüğü	Biriciklik
Sığınmacılar Türkiye’nin ekonomisine zarar veriyor.	4,41	1,66		0,61	0,60
Suriyeli sığınmacılar yüzünden iş imkanları azaldı.	4,44	1,72		0,70	0,50

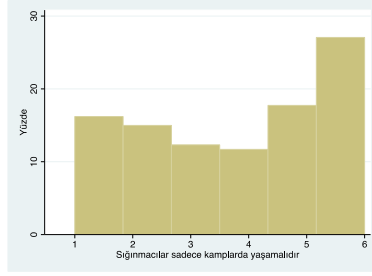
Bundan sonra kesinlikle sığınmacı kabul edilmemelidir. 4,06 1,82 0,72 0,47



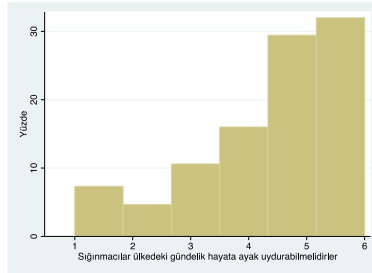
Suriyeli sığınmacılar yüzünden kentler artık daha güvensiz oldu. 4,46 1,63 0,76 0,43



Sığınmacılar sadece kamplarda yaşmalıdır. 3,80 1,85 0,51 0,72



Sığınmacılar ülkedeki gündelik hayata ayak uydurabilmelidirler. 4,50 1,51 0,03 0,70



Not: Tüm sorulara verilen cevaplar 1 (en düşük) ila 6 (en yüksek) arasında değer alabilmektedir. Faktör analizinin eigen değeri 2'nin üzerindedir.

Bağımsız Değişkenler

Bağımsız değişkenler üç temel modeli tahmin etmek için seçilmiştir: coğrafi-siyasi model, gruplar arası temas kuramı ve grup tehdidi kuramı. Kullanılan değişkenlerin dağılımları Ek Tablo 1’de sunulmuştur. Birinci modelde temel odak katılımcıların yaşadığı bölgelere verilmiştir. Buradaki en

temel değişken katılımcıların yaşadığı vilayettir. Bölge yerine vilayetin kullanılmasının sebebi, Suriyelilere karşı tutumların bölgeler içinde de değişiklik gösteriyor olmasıdır. Modelde, Türkiye ortalamasını yansıtmaması açısından İstanbul referans kategori olarak alınmıştır. Suriye’ye olan coğrafi uzaklık ve Suriyeli nüfusun toplam nüfusa oranı bölgeler arasında önemli farklar olduğunu ortaya koymaktadır (bkz. Şekil 1). Güneydoğu Anadolu ve Akdeniz bölgelerinde, Suriye karşıtlığı en yüksek düzeydedir. Batı Karadeniz ve Ortadoğu Anadolu bölgeleri dışında bölgeler arasında önemli farklar bulunmamaktadır. Buradaki ikinci temel değişken siyasi parti tercihidir. Bu değişken “Bugün seçim olsa hangi partiye oy verirsiniz?” sorusuna verilen cevaba göre seçilmiştir.

Gruplar arası temas kuramını test etmek için katılımcılara sorulan “Suriyeli sığınmacılar ile gündelik hayatta nerelerde karşılaşıyorsunuz?” sorusuna verilen cevaplara göre bir değişken oluşturulmuştur. Bu soru altı olası “mekân” cevabı içermektedir: mahalleimde/sokağımda; çarşıda/pazarda; iş yerinde, okulda; camide, toplu taşımada. Katılımcıların her evet cevabı verdikleri soru için bir puan aldıkları ve 0 ila 6 arasında değerler alabilen bir değişken oluşturulmuştur. Örneğin, bütün sorulara hayır cevabı veren katılımcı 0 puan; bütün sorulara evet cevabı veren bir katılımcı 6 puan almaktadır. Temasın rolünü daha iyi anlayabilmek için modele ayrıca bahsi geçen vilayetteki Suriyeli nüfusun toplam nüfusa oranı da yani Suriyeli nüfusun nispi büyüklüğü modele eklenmiştir.

Grup tehdidi modeli için, temelde iktisadi göstergeler göz önünde bulundurulmuştur. Bunlardan en önemlisi çalışma 2016 yılında yapıldığı için, vilayetin içinde bulunduğu NUTS2 bölgesindeki 2015 yılı işsizlik oranıdır. Buradaki ikinci önemli değişken katılımcıların ekonomik kriz bekleyip beklemedikleridir. Bu değişkeni eklemenin arkasındaki temel motivasyon, katılımcıların ekonomik gidişata dair öznel fikirlerini yansıtmaktır. İşsizlik oranı her ne kadar nesnel olarak bir gerçeklik olsa da, katılımcılar yaşadıkları ildeki işsizlik oranını bilmeyebilirler.

Kontrol değişkenleri

Çalışmada bir dizi bireysel kontrol değişkeni kullanılmıştır (Bkz. Ek-Tablo 1). Bunlardan bir kısmı katılımcıların sosyo-ekonomik durumlarıyla ilgilidir. Bu değişkenlerin ilki katılımcının eğitim

durumuyla ilgilidir ve lise altı, lise ve lise sonrası eğitim olarak gruplandırılmıştır. İkinci değişken katılımcının yaşadığı hane geliridir. Diğer bir değişken ise katılımcının çalışma durumudur. Bu değişken KONDA çalışmalarında düzenli olarak kullanılan ve uluslararası istihdam ölçeklerine uygun olmayacak şekilde kodlanmış bir değişkendir. Değişkenin kategorileri hakkında detaylar açıklanmadığı için (örneğin “Çalışıyor, diğer”) uluslararası istihdam ölçeklerinden birine dönüştürmek mümkün olmamıştır ve modellere veri setinde var olduğu şekilde eklenmiştir.

Diğer kontrol değişkenleri dini grup aidiyeti, dindarlık, yaşam tarzı, hanede yaşayan kişi sayısı, toplumsal cinsiyet, ikamet edilen yerin kırsal, kent veya metropol olup olmadığı, yaş ve yaşın karesidir. Son olarak, katılımcılara Suriyelilere dair görüşleri ile ilgili sorulan soru da kategorik değişken olarak modele eklenmiştir. Buradaki referans kategorisi, katılımcıların çok büyük bir kısmının seçtiği cevap olan (%58) “zulümden kaçan” kategorisidir; diğer kategoriler ise “fırsatçı,” “sırtımızda yük,” “din kardeşi” ve “misafir”dir.

Yöntem

Yöntem olarak Sıradan En Küçük Kareler (OLS) regresyon metodu kullanılmıştır. Standart sapmalar STATA 14 yazılımının “dirençli” (*robust*) tercihi kullanılarak hesaplanmıştır. İlk önce demografik, coğrafi ve sosyo-ekonomik değişkenlerin yer aldığı coğrafi-siyasi model tahmin edilmiştir. Sonraki modellerde ise gruplar arası temas ve grup tehdidi kuramlarını test edecek bağımsız değişkenler eklenmiştir. Yaş ve hane geliri değişkenleri standardize edilmiş olup bağımlı değişkendeki standart sapma değişikliğini belirtmektedir.

BULGULAR

Bulgular Tablo 3’te sunulmaktadır. Coğrafi-siyasi modelde ikamet edilen il de modelde bağımsız değişken olarak yer almaktadır. İl değişkeni için referans kategorisi İstanbul olarak seçilmiştir. Suriyelilere karşı yaklaşımları ölçen bağımlı değişkenin İstanbul ili ortalaması Türkiye ortalamasına yakındır; ayrıca İstanbul’un yıllar içinde aldığı göçler yüzünden Türkiye genelini yansıtacağı

varsayılmıştır. Şekil 3’te coğrafi-siyasi modele göre Suriyelilere yaklaşımların il bazında tahmin edilen ortalamaları gösterilmektedir. İstatistiksel olarak anlamlı olan farklar koyu renkle işaretlenmiştir. Referans kategorisi olan İstanbul’a kıyasla Şanlıurfa, Hatay, Gaziantep ve Antalya gibi sınıra yakın kentlerde Suriyelilere karşı olumsuz görüşler daha yüksektir. Özellikle Şanlıurfa ve Hatay’daki ortalama olumsuz yaklaşım İstanbul’dan neredeyse bir tam puan daha yüksektir. Bunlar dışında Denizli, Konya, Kütahya, Trabzon, Malatya ve Sivas gibi kentlerde de Suriyelilere karşı olumsuz görüş ortalamadan daha yüksektir. Muhafazakâr olarak nitelendirebileceğimiz bu kentlerde ortalama olarak bir puanın üçte biri ila yarım puan arasında daha yüksek oranda olumsuz görüş hakimdir. 13 ilde ise yaklaşımlar İstanbul’daki ortalama yaklaşımlardan anlamlı olarak farklı değildir. Öte yandan, metropolde yaşayanlar arasında da ortalama olumsuz görüş daha yüksektir (bkz. Tablo 3).

Tablo 3: Coğrafi Siyasi ve Gruplar Arası Temas Modelleri

	Model 1: Coğrafi Siyasi Model	Model 2: Gruplar arası Temas Modeli
Temas sıklığı		-.03† (.02)
Suriyeli nüfusun nispi büyüklüğü		.02*** (.00)
Temas sıklığı* Suriyeli nüfusun nispi büyüklüğü		.004* (.002)
Vilayet (Referans: İstanbul)		
Adana	.14 (.11)	
Ankara	.07 (.07)	
Antalya	.29*** (.08)	
Balıkesir	.35*** (.13)	
Bursa	.17† (.09)	
Çanakkale	.13 (.19)	

Denizli	.41*** (.11)	
Diyarbakır	.07 (.11)	
Edirne	.34† (.18)	
Erzincan	.04 (.16)	
Eskişehir	.08 (.13)	
Gaziantep	.29*** (.07)	
Hatay	.78*** (.12)	
Mersin	-.07 (.26)	
İzmir	.12† (.06)	
Kayseri	.02 (.09)	
Kocaeli	.01 (.09)	
Konya	.50*** (.13)	
Kütahya	.48*** (.11)	
Malatya	.31** (.10)	
Samsun	-.36** (.12)	
Sivas	.30* (.12)	
Ordu	-.11 (.16)	
Trabzon	.35** (.11)	
Şanlıurfa	.96*** (.14)	
Uşak	.05 (.19)	
Eğitim (Referans: Lise Altı)		
Lise	-.06 (.04)	-.07 (.04)
Lise Üstü	-.25*** (.06)	-.23*** (.06)
Yaş	.17† (.10)	.14 (.10)
Yaşın Karesi	-.16 (.10)	-.14 (.10)

Hane halkı	-01 (.02)	-03 (02)
Din (Referans: Sünni)		
Alevi	.10 (.08)	.05 (.07)
Diğer	-.55*** (.13)	-.51*** (.13)
Cevap Yok	-.08 (.12)	-.10 (.12)
Bölge tipi (Referans: Kır)		
Kent	.07 (.06)	.15* (.05)
Metropol	.24** (.07)	.11** (.05)
Yaşam Biçimi (Referans: Modern)		
Geleneksel muhafazakar	-.06 (.04)	-.03 (.04)
Dindar muhafazakar	-.09† (.05)	-.09† (.05)
Dindarlık (Referans: Ateist)		
İnançlı	.12 (.11)	.12 (.11)
Dindar	.06 (.11)	.09 (.11)
Sofu	.04 (.12)	.06 (.12)
Cevap yok	.11 (.23)	.20 (.23)
Cinsiyet (Referans: Erkek)		
Kadın	.01 (.04)	.01 (.05)
Hane geliri	-.04 (.02)	-.04 (.02)

İstihdam Tipi (Referans:
Devlet memuru)

Özel Sektör	-.12 (.09)	-.12 (.09)
İşçi	-.09 (.10)	-.10 (.10)
Esnaf	-.10 (.09)	-.15 (.09)
Tüccar	-.14 (.16)	-.15 (.16)
Serbest Meslek	.21 (.13)	.26* (.13)
Tarım	-.02 (.11)	-.01 (.11)
Diğer	-.09 (.09)	-.18* (.09)
Emekli	-.04 (.09)	-.03 (.09)
Ev kadını	-.06 (.09)	-.06 (.09)
Öğrenci	-.12 (.10)	-.15 (.10)
İşsiz	.04 (.10)	-.04 (.10)
Çalışamaz halde	-.28 (.22)	-.36 (.24)
Cevap Yok	-.10 (.32)	-.08 (.31)

Suriyeliler hakkında
görüş (Referans:
Zulümden kaçan)

Fırsatçı	.66*** (.05)	.61*** (.05)
Sırtımızda yük	.61*** (.05)	.60*** (.05)
Din kardeşi	-.22*** (.06)	-.27*** (.06)
Misafir	-.08 (.05)	-.09 (.05)
Cevap yok	-.07 (.18)	-.06 (.18)

Siyasi Parti

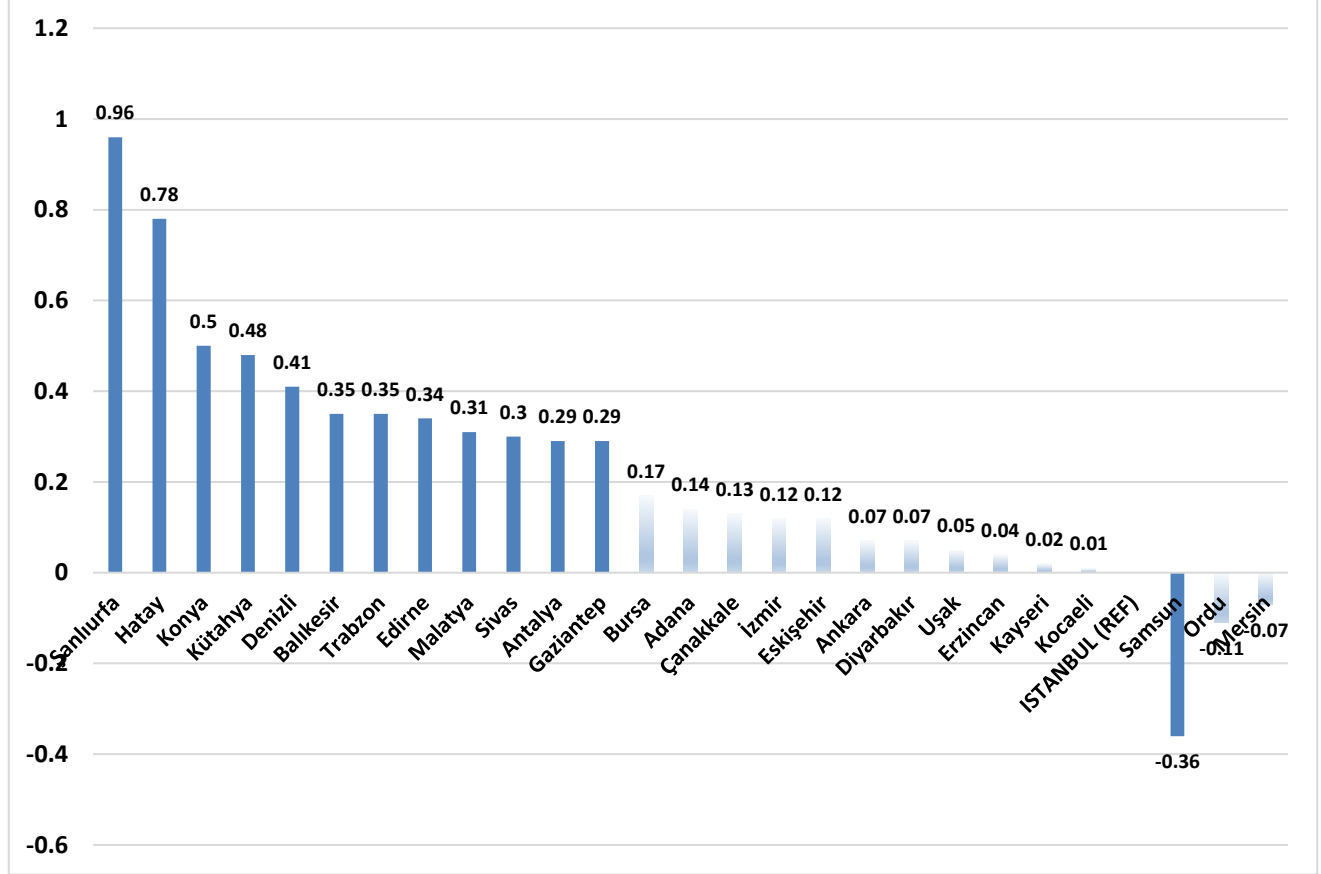
(Referans: AKP)

CHP	.27** (.09)	.22* (.09)
MHP	.24* (.10)	.23* (.10)
HDP	.07 (.19)	.02 (.19)

Diğer	.22 (.29)	.15 (.29)
Kararsız	.10 (.07)	.08 (.07)
Ekonomik kriz beklentisi (Referans: Hayır)	.43*** (.05)	.44*** (.05)
CHP*Kriz bekliyor	-.11 (.10)	-.11 (.11)
MHP*Kriz bekliyor	-.01 (.13)	-.03 (.13)
HDP*Kriz bekliyor	-.15 (.20)	-.13 (.21)
Diğer*Kriz bekliyor	-.51 (.32)	-.45 (.32)
Kararsız*Kriz bekliyor	-.01 (.09)	.00 (.09)
Sabit	-.59*** (.16)	-.41** (.14)
N	2479	2479
R2	30,1%	26,3%
F-Skoru	20,30 (0,0000)	23,96 (0,0000)

Notlar: İstatistiksel anlam aralıkları: *p<0.05 **p<0.01 ***p<0.001; †p<0.10. Dirençli standard sapmalar parantez içinde verilmiştir.

Şekil 3: Coğrafi-Siyasi modele göre Suriyelilere karşı yaklaşımların il bazında tahmin edilen ortalamaları (Model 1’e göre)



Not: İstanbul referans kategorisi olarak alınmıştır. Diğer illerdeki değerler coğrafi-siyasi modele göre ildeki yaklaşımların ortalamasının İstanbul’dan farkını göstermektedir. İstatistiksel olarak anlamlı olan ortalama farkları koyu renkle gösterilmiştir.

Beklendiği gibi siyasi parti tercihi de Suriyelilere bakışı etkilemektedir. CHP ve MHP seçmenleri arasında olumsuz yaklaşımlar daha yaygındır. Diğer grupların ortalamaları referans kategorisi olan AKP seçmenine yakındır. Suriyelilere karşı AKP iktidarının başından beri takındığı olumlu tavır göz önüne alınacak olursa bu şaşırtıcı bir sonuç değildir. Öte yandan, Cumhur İttifakının kuruluşundan sonra MHP seçmeni arasında Suriyelilere karşı olumsuz tavrın değişmiş olacağı düşünülse de İstanbul Politik Araştırmalar Enstitüsü’nün yaptığı çalışma bu durumun Cumhur İttifakının kuruluşundan sonra da değişmediğini göstermektedir (İstanPol, 2020, s. 7). Enstitünün 2020 yılında İstanbul’da gerçekleştirdiği çalışmanın bulgularına göre MHP ve İYİ Parti seçmenleri arasında Suriyelilere karşı önyargı en yüksek düzeydedir.

Ancak katılımcıların siyasi parti tercihinin Suriyelilere karşı tutumunda ekonomik kriz beklentisinin önemli bir rolü vardır. Modelde iki değişkenin birbiriyle etkileşimi de kontrol edilmiştir. Tabloda görüleceği üzere ekonomik kriz beklemeyenler arasında CHP ve MHP seçmeninin görüşü daha olumsuzdur (sırasıyla 0,27 v 0,24 puan). Ancak ekonomik kriz beklentisi içinde olan AKP seçmenlerin Suriyelilere bakışı neredeyse yarım puan daha yüksektir. Daha da önemlisi siyasi parti ve kriz beklentisi etkileşim değişkeninin gösterdiği gibi (Siyasi parti*kriz bekliyor), kriz bekleyenler arasında partiler arasında bir fark görülmemektedir. Yani, kriz bekleyenler arasında parti tercihinin bir önemi kalmamakta, hepsi ortalamanın üstünde olumsuz görüş belirtmektedirler. “Ekonomik kriz bekliyor musunuz?” sorusuna hayır cevabı verenler arasında parti tercihi daha önemlidir.

Sosyoekonomik değişkenlere bakıldığında, lise üstü eğitim düzeyindekilerin Suriyelilere karşı yaklaşımlarının daha olumlu olduğunu söylemek mümkündür. Eğitim düzeyi arttıkça göçmenlere karşı daha toleranslı olunması evrensel düzeyde geçerli bir bulgudur (bkz. Erişen, 2018). Hane geliri arttıkça olumsuz yaklaşım azalıyor gibi görünmektedir ancak gelir değişkeninin katsayısı istatistiksel olarak anlamlı değildir. Meslek grupları arasında da istatistiksel olarak anlamlı farklar yoktur. Yaşam tarzıyla ilgili değişkenlerde de önemli farklar bulunmamaktadır. Sünnilere nazaran ‘diğer’ dinlere mensup olanlar (muhtemelen Hristiyanlar ve Yahudiler) Suriyelilere karşı daha az olumsuz bakmaktadırlar. Modernlere nazaran dindar muhafazakârlar çok az daha olumlu görünmektedirler. Dindarlık seviyesinin farklı kategorileri arasında da hiçbir fark yoktur. İkili analizlerde daha dindar olanlar daha olumlu yaklaşımlarda bulunsalar da çoklu regresyon modelinde dindarlığın bir etkisi bulunmamaktadır.

Suriyeliler hakkındaki görüşler değişkeninin gösterdikleri ise şaşırtıcı değildir. Bu soruya katılımcıların önemli bir çoğunluğu “zulümden kaçanlar” cevabı vermiştir (%58) ve değişkende bu cevap referans kategorisidir. Bu gruba nazaran Suriyelileri “fırsatçı” ve “sırtımızda yük” olarak görenler arasında olumsuz görüş çok daha yüksektir. Din kardeşi olarak görenler arasında ise bağımlı değişken ortalaması az da olsa daha düşüktür.

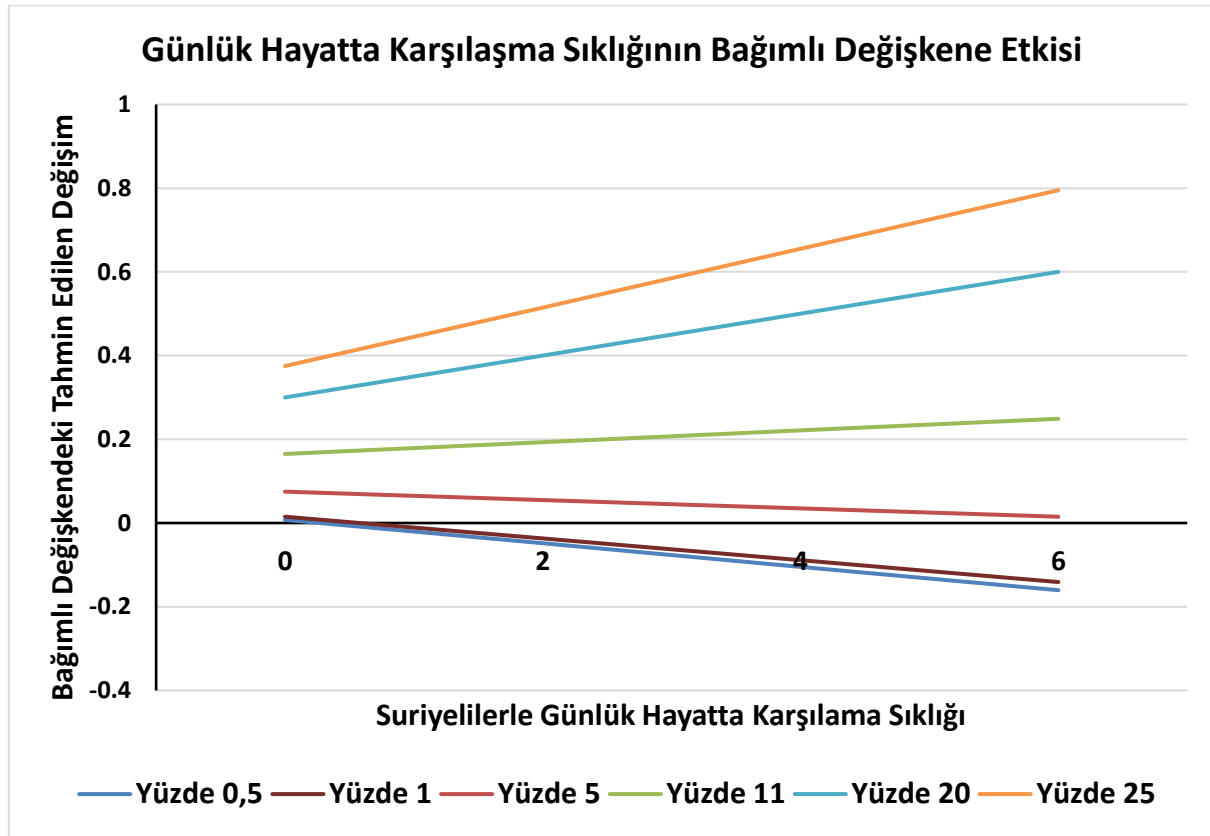
Özetleyecek olursak, coğrafi-siyasi modele göre yaşanan kent ile Suriyelilere karşı bakış arasında önemli bir ilişki vardır. Suriye sınırına yakın kentlerde ve muhafazakâr olarak bilinen kentlerde, ayrıca metropollerde olumsuz yaklaşım daha yüksektir. Bu bulgu Suriyelilerin kalabalık olarak bulunduğu kentlerde olumsuz bakışın daha yüksek olduğuna işaret etmektedir. Bu sebeple, grup tehdidi ve gruplar arası temas teorilerini test etmek daha fazla önem arz etmektedir. Öte yandan, AKP hükümetinin politikaları ya da bu politikaların kamuoyunda algılanışı yüzünden katılımcıların siyasi parti tercihleri de Suriyelilere bakışı etkilemektedir. Ancak bu partizanlık “bir yıl içinde kriz bekliyor musunuz” sorusuna “hayır” cevabı verenler için geçerlidir. Ekonomik kriz bekleyenlerin tümü için siyasi parti tercihlerinden bağımsız olarak olumsuz yaklaşım yüksektir.

Model 2’de gruplar arası temas kuramı test edilmektedir. Kurama göre azınlık, göçmen veya mülteci grupla yapılan temas, çoğunluk grupta azınlığa karşı var olan önyargıları kıracak ve bu gruba karşı olan olumsuz görüşler törpülenecektir (Pettigrew ve Tropp, 2008). Ancak bahsi geçen grubun büyüklüğü, daha önemlisi yaşanan yerdeki nüfusa oranı yani nispi büyüklüğü önemlidir (Kogan, 2011). Bu nedenle modele iki temel değişken eklenmiştir. Bunlardan ilki Suriyelilerle olan teması ölçmektedir, diğeri ise kentte var olan Suriyeli nüfusun kentin nüfusuna yüzdesini ölçmektedir. Suriyeli nüfusun nispi büyüklüğü il düzeyindeki Suriyeli nüfusun toplam il nüfusuna bölünerek hesaplanmıştır. Bu değişken vilayet değişkenliğiyle çoklu doğrusallık (*multicollinearity*) gösterdiğinden ve STATA yazılımı tarafından dışarıda bırakıldığından vilayet değişkenleri modelden çıkarılmıştır. Temas değişkeni ise yukarıda tartışıldığı gibi bireysel düzeyde ölçülmektedir ve 0 ila 6 arasında değerler almaktadır.

Bulgular, gruplar arası temas kuramının Suriyelilere karşı yaklaşımı anlamada önemli sonuçlara işaret etmektedir. Temas sıklığı ve Suriyelilerin nispi büyüklüğü değişkenlerinin Suriyelilere olan yaklaşımlara etkisi Şekil 4’te gösterilmektedir. Grafikte diğer kontrol değişkenleri dışarıda bırakılarak Suriyeli nüfusun büyüklüğünün farklı değerlerine göre temas sıklığının bağımlı değişkene etkisi tahmin edilmiştir. Temas yoğunluğunun ilde bulunan Suriyeli nüfusuyla bağlantılı olarak katılımcıların yaklaşımlarına etki ettiği görülmektedir. Suriyeli nüfusun il nüfusunun %0,5’i, %1’i veya %5’i olduğu

kentlerde temas yoğunluğu arttıkça olumsuz yaklaşımlar azalmaktadır. Yani Suriyelilerle gündelik yaşamında daha sıklıkla karşılaşan katılımcıların olumsuz görüşleri Suriyelilerle karşılaşmayanlara nazaran daha düşüktür. Örneklemedeki vilayetlerin önemli bir kısmında Suriyeli nüfusun nispi büyüklüğünün bu aralıkta olduğunun altı çizilmelidir. Verilerin toplandığı 27 kentin 19’unda Suriyeli nüfus toplam nüfusun %4’ün, 22’sinde ise %6’nın altındadır.

Şekil 4: Suriyeli nüfusun nispi büyüklüğü ve Suriyelilerle günlük hayatta karşılaşma sıklığına göre bağımlı değişkende tahmin edilen değişim (Model 2’ye göre)



Not: Yüzdeler ildeki Suriye nüfusunun nispi büyüklüğünü gösterir. Model tüm kontrol değişkenlerini içermektedir, ancak şekilde Suriyeli nüfusun nispi büyüklüğü, Suriyelilerle karşılaşma sıklığı ve bu iki değişkenin etkileşiminin bağımlı değişkene yaptığı etkiyi gösterilmektedir.

Ancak ildeki Suriyeli nüfus, toplam nüfusun %10’unun üzerine çıktığı durumlarda daha sık temas olumsuz görüşü artırmaktadır. Bu artış, Suriyeli nüfusun şehir nüfusunun %11’i olduğu Adana ve Mersin gibi illerde daha sınırlıdır. Suriyeli nüfusun %20’yi aştığı illerde ise (Şanlıurfa, Gaziantep ve

Hatay’da sırasıyla %21, %22,5 ve %27) olumsuz yaklaşımları önemli ölçüde artırdığı görünmektedir. Sonuç olarak gruplar arası temas kuramının Türkiye’deki Suriyelilere yaklaşımı açıklayıp açıklayamadığı sorusuna yanıt, şartlı bir evettir. Suriyeli nüfusun toplam nüfusa oranı belli bir düzeyde kaldığı sürece, daha sık temas olumsuz yaklaşımları törpülemektedir. Bu durum örneklemin önemli bir çoğunluğu için geçerlidir. Ancak nispi büyüklüğün %10’u geçtiği kentlerde Suriyelilerle temas olumsuz yaklaşımı artırıcı yönde etki yapmaktadır. Suriyeli nüfusun nispi büyüklüğü burada etkinin yönünü ve büyüklüğünü değiştiren temel bir faktör olmuştur. Şanlıurfa, Gaziantep ve Hatay illerinde temas puanı 5 veya 6 olan katılımcıların tahmin edilen olumsuz yaklaşımındaki değişim temas puanı 0 olan katılımcılara kıyasla iki kat daha yüksektir.

Suriyeli nüfusun kalabalık olduğu kentlerde temas yoğunluğunun olumsuz yaklaşımları artırmasını daha iyi anlayabilmek için grup tehdidi kuramını test etmekte yarar vardır. Çünkü temas sıklığının artmasının olumsuz yaklaşımları artırmasında, kalabalık Suriyeli nüfusun bir tehdit olarak görülmesi, özellikle de ekonomik bir tehdit olarak görülmesi bir rol oynayabilmektedir. Yazına göre grup tehdidi kuramında önemli olan faktörler tehdit olarak görülen grubun büyüklüğü ve var olan ekonomik durumdur (Quillian, 1995; Legewie, 2013). Ekonomik daralma ve kriz dönemlerinde, azınlık ve göçmen gruplara yönelik olumsuz yaklaşımlar artar. Bu sebeple iktisadi faktörleri ve Suriyeli grup yoğunluğunu temel alan grup tehdidi modeli test edilmiştir. Modelin sonuçları Tablo 4’te sunulmuştur. İlk modelde (Model 3A) sadece il çapındaki işsizlik oranı, ikinci modelde işsizlik oranı ve Suriyeli nüfusun büyüklüğü (Model 3B), son modeldeyse bu iki değişkenle beraber bu iki değişkenin etkileşim değişkeninin olumsuz yaklaşımlara etkisi test edilmiştir. İlk modelde görüldüğü gibi ildeki işsizlik oranı %1 arttıkça, olumsuz yaklaşım 0,3 puan artmaktadır. Ancak modele Suriyeli nüfusun nispi büyüklüğü değişkeni eklenince, işsizlik değişkeni büyüklüğünü ve anlamını yitirmektedir ve nispi büyüklük değişkeni anlamlı hale gelmektedir.

Tablo 4: Grup Tehdidi Modeli (Seçilmiş Değişkenler)

	Model 3A	Model 3B	Model 3C
İldeki işsizlik oranı (2015)	.03*** (.01)	.00 (.01)	-.02** (.01)
Suriyeli nüfusun nispi büyüklüğü		.02*** (.00)	-.02* (.01)
İldeki işsizlik oranı*Suriyeli nüfusun nispi büyüklüğü			.004*** (.00)
Suriyeliler hakkında görüş (Referans: Zulümden kaçan)			
Fırsatçı	.63*** (.05)	.61*** (.05)	.62*** (.05)
Sırtımızda yük	.64*** (.05)	.61*** (.05)	.61*** (.05)
Din kardeşi	-.25*** (.06)	-.27*** (.06)	-.28*** (.06)
Misafir	-.08† (.05)	-.09* (.05)	-.10* (.05)
Cevap yok	-.06 (.19)	-.06 (.18)	-.07 (.18)

Siyasi Parti (Referans:

AKP)

CHP	.24* (.10)	.23* (.09)	.24* (.09)
MHP	.21* (.11)	.23* (.10)	.21* (.10)
HDP	-.05 (.20)	.01 (.20)	.01 (.20)
Diğer	.12 (.30)	.14 (.29)	.14 (.29)
Kararsız	.06 (.07)	.08 (.07)	.08 (.07)

Ekonomik kriz .44*** (.05) .44*** (.05) .43*** (.05)

beklentisi (Referans:

Hayır)

CHP*Kriz bekliyor	-.17 (.11)	-.12 (.11)	-.12 (.11)
MHP*Kriz bekliyor	-.04 (.13)	-.04 (.13)	-.03 (.13)
HDP*Kriz bekliyor	-.12 (.21)	-.12 (.21)	-.07 (.21)
Diğer*Kriz bekliyor	-.49 (.33)	-.45 (.32)	-.45 (.32)
Kararsız*Kriz bekliyor	-.01 (.09)	.00 (.09)	.01 (.09)

Sabit -.62*** (.14) -.48*** (.15) -.28† (.16)

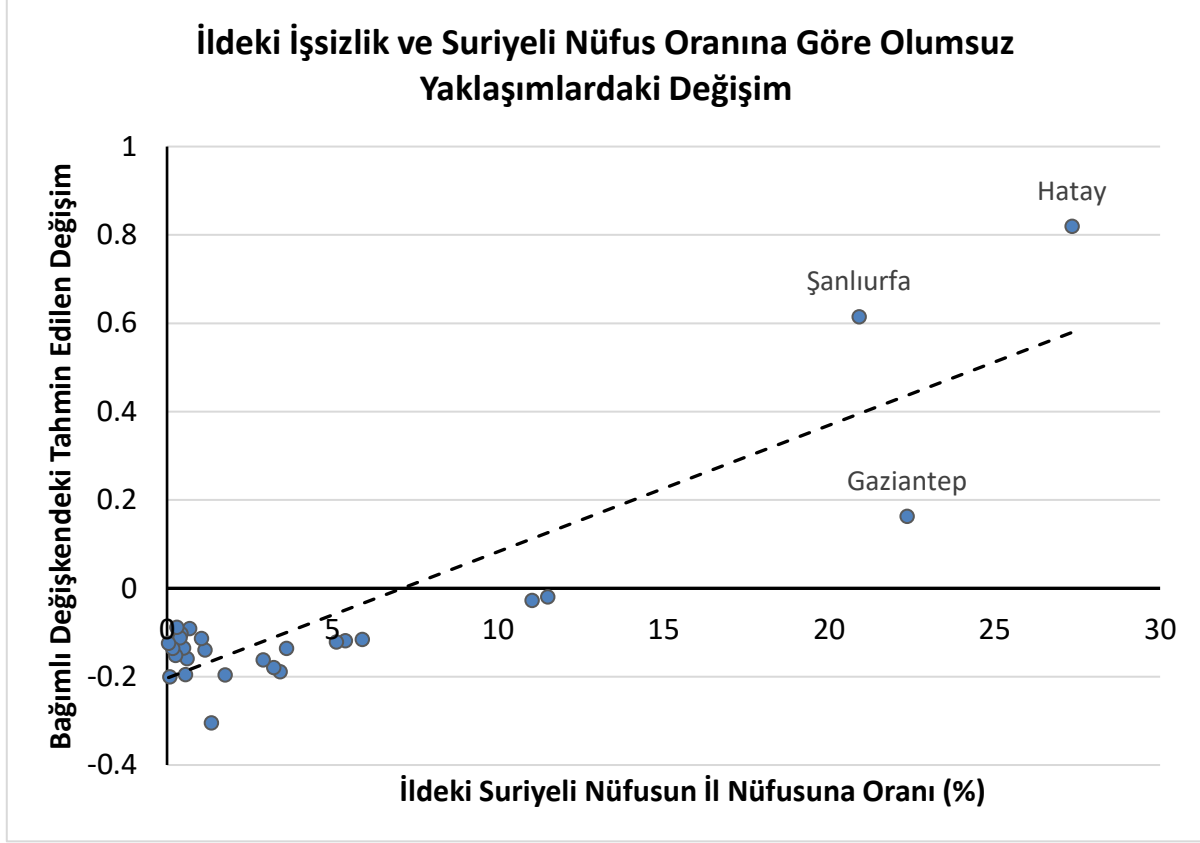
N	2479	2479	2479
R2	0,24	0,26	0,27
F-Skoru	21.02 (.0000)	24.11 (.0000)	23.66 (.0000)

Notlar: İstatistiksel anlam aralıkları: * $p<0.05$ ** $p<0.01$ *** $p<0.001$; † $p<0.10$. Dirençli standard sapmalar parantez içinde verilmiştir.

Bu sebeple son modelde işsizlik ve nispi büyüklük değişkenleriyle beraber, bu iki değişkenin etkileşiminin olumsuz yaklaşımlara etkisi birlikte test edilmiştir (işsizlik oranının ve Suriyeli nüfusun nispi büyüklüğü). Modelde hem işsizlik hem de nüfusun büyüklüğü değişkenleri negatif çıkmaktadır. Etkileşim değişkeni ise pozitif ve istatistiksel olarak anlamlıdır. Yani işsizlik oranı ve Suriyeli nüfus beraber kendi başlarına olumsuz yaklaşımları azaltıyor gibi görünse de iki değişken birlikte arttıklarında Suriyeli sığınmacılara karşı olumsuz yaklaşımlar da yüksek çıkmaktadır.

Tablo 4 Model 3C’de ulaşılan bulgular, örneklemdaki 27 vilayetin işsizlik ve Suriyeli nüfusun nispi büyüklükleri ve bu iki değişkenin etkileşim değişkenine göre tahmin edilmiş ve Şekil 5’te sunulmuştur. Görüldüğü gibi Suriyeli nüfusun %20’nin üzerinde ve işsizlik oranının %15’in üzerinde olduğu iki kentte, Hatay ve Şanlıurfa’da, olumsuz yaklaşım değişkeni sırasıyla 0,82 ve 0,62 puan olarak tahmin edilmiştir. Geriye kalan 25 vilayet arasında ise Gaziantep’te olumsuz yaklaşım değişkenindeki artış 0,17 puan olarak tahmin edilmiştir, geri kalanlarında ise 0 civarındadır ve istatistik olarak anlamlı değildir. Kısacası, grup tehdidi kuramı yalnızca Suriyeli nüfusun kentteki nüfusun beşte birinden fazla olduğu ve işsizlik oranının %15’in üzerinde olduğu 2 şehirde açıklayıcı olabilmektedir. Hem işsizlik, hem de Suriyeli nüfusun büyüklüğü yüksekse, Suriyelilere karşı var olan tehdit algısı yüksek tahmin edilmektedir.

Şekil 5: Tehdit kuramına göre ildeki işsizlik ve Suriyeli nüfusun büyüklüğüne göre bağımlı değişkende tahmin edilen değişim (Model 3C’ye Göre)



Not: Sadece istatistiksel olarak anlamlı olan iller etiketlenmiştir. Model tüm kontrol değişkenlerini içermektedir. Şekilde sadece ildeki Suriyelilerin nispi nüfusu, ildeki işsizlik oranı ve bu iki değişkenin arasındaki etkileşim değişkeninin bağımlı değişkene yaptığı etki gösterilmektedir.

Grup tehdidi kuramıyla bağlantılı olan diğer kişisel düzeydeki değişkenler de modele eklenmiştir (Tablo 4). Yukarıda da tartışıldığı gibi ekonomik kriz beklentisi olumsuz yaklaşımları neredeyse yarım puan artırmaktadır. İlk modelde olduğu gibi kriz bekleyenler arasında partiler arasındaki farklar ortadan kaybolmaktadır. Yani eğer bir katılımcı bir yıl içinde ekonomik kriz öngörüyorsa hangi partiye oy verdiğinin bir önemi kalmamaktadır. Kriz beklemeyen grupta ise CHP ve MHP seçmenleri çeyrek puan daha olumsuz görüş beyan etmektedirler. Son olarak Suriyelileri “fırsatçı” veya “sırtımızda yük” olarak gören katılımcılar, onları zulümden kaçanlar olarak görenlere göre ortalama 0,6 puan daha yüksek olumsuz görüş belirtmektedirler.

TARTIŞMA VE SONUÇ

Bu çalışma Suriyeli sığınmacılar hakkındaki yaklaşımları Türkiye çapında temsil kabiliyeti olan bir örnekleme anlamaya çalışan az sayıdaki araştırmadan biridir. KONDA tarafından 2016 yılında yapılan araştırmanın verilerine ve il bazındaki çevresel faktörlere dayanan çalışmada, bugüne kadar yapılan çalışmaların büyük bir kısmının aksine eldeki örneklem Suriyeli sığınmacılarla ilgili yaklaşımların Türkiye’ye genellenebilmesine olanak sağlamaktadır. Öte yandan, bu makale uluslararası yazında önemli bir yeri olan gruplar arası temas ve grup tehdidi kuramlarının önermelerini çevresel faktörler göz önünde bulundurarak Türkiye’deki Suriyeli sığınmacılar bağlamında ilk kez test etmiştir.

Çalışmada kullanılan örneklemin ulusal temsil kabiliyetinin ötesinde, bu makale kavramsal olarak da Türkiye toplumunun Suriyeli sığınmacılar hakkındaki yaklaşımlarını şekillendiren dinamikleri anlamak açısından önemli bulgular içermektedir. Suriyelilerle ilgili yaklaşımlar uzun süre, artık klasikleşen ve sosyal medyada en çok duyulan “Suriyelileri istemiyoruz” söylemi etrafında örülmüştür. Bu ortamda, kavramsal olarak hangi faktörlerin Türkiye toplumunun yaklaşımlarını yönlendirdiğini anlamak değerlidir. Bu makale tam da buna gayret etmekte, bu politize olmuş meseleyi sosyolojik tahayyül çerçevesi içerisinde incelemektedir. Makalede, Suriyeli sığınmacılarla ilgili nicel çalışmaların eksikliğinden ötürü gruplar arası temas ve grup tehdidi kuramları test edilirken Türkiye bağlamına dair spesifik hipotezler geliştirilmemiş, aksine kuramların öngördüğü varsayımlar temel alınmıştır. Ayrıca Suriyeli sığınmacıların nüfusunun ülke çapındaki eşitsiz dağılımı, bölgeler arası ekonomik farklılıklar ve yerel dinamikler gözetilerek, Suriyeli sığınmacılara karşı olumsuz yaklaşımların coğrafi farklılıkları tartışılmıştır.

Coğrafi-siyasi modelde görüldüğü üzere, iller arasında Suriyeli sığınmacılara karşı önemli farklar bulunmaktadır. Suriyeli nüfusun yüksek olduğu sınıra yakın bölgelerde olumsuz yaklaşımlar en yüksektir. Ayrıca muhafazakâr seçmenin yoğunlukla bulunduğu illerde de olumsuz yaklaşımlar Türkiye ortalamasının üzerindedir. Temas kuramının temel öngörüsü Türkiye’nin geneli için geçerli görünmektedir. Suriyelilere günlük hayatta daha çok maruz kalmak olumsuz yaklaşımları

törpülemektedir. Ancak Suriyeli nüfusun il nüfusundaki payının çok yüksek olduğu durumlarda ilişki tersine dönmektedir ve temas sıklığı olumsuz yaklaşımları artırmaktadır. İl bazındaki işsizlik oranıyla birlikte ölçülen grup tehdidi kuramı da hem Suriyeli nüfusun büyüklüğünün hem de işsizlik oranlarının birlikte yüksek olduğu, Hatay ve Şanlıurfa illerindeki olumsuz yaklaşımları açıklayabilmiştir. Suriyeli nüfusun görece düşük olduğu ancak işsizlik oranlarının yüksek olduğu durumlarda açıklayıcı olamamaktadır. Ancak burada sadece Suriyeli nüfusun bir ekonomik tehdit olup olmadığı test edilmiştir. Yaşam tarzına ve kültürel mefhumlara ilişkin tehdit algısı için yeni çalışmalara ihtiyaç vardır.

Çalışmanın sonuçları Suriyelilerle ilgili hayata geçirilmesi gereken sosyal politikalar hakkında ipuçları vermektedir. Görüldüğü gibi, Suriyeli nüfusun kontrolsüz bir şekilde sınır illerine yerleşmesi bu bölgedeki Suriyeli sığınmacılara olan karışıklığı tetiklemiştir. Bu karışıklık bölgesel iktisadi koşullarla da yakından ilgilidir. Bu yüzden bu bölgelerde kamu ve toplumsal hizmetlerin düzenli olarak sunulması, Suriyeli sığınmacıların kısıtlı kamu kaynaklarından pay alan bir tehdit olarak görülmesini önleyecektir (bkz. Fisunoğlu ve Sert, 2019). Ayrıca, gündelik hayattaki birlikteliklerin ve karşılaşmaların olumsuz yaklaşımları azaltıcı etkisi göz önüne alındığında, bu tip bir araya gelişleri teşvik edici programlar hayata geçirilebilir. Ancak bugün içinde bulunduğumuz sosyal ve ekonomik durum göz önüne alındığında bunların yapılabilmesinin güç olduğu açıktır. Belki de şu aşamada yapılabilecek en önemli şey Suriyeli sığınmacıların barınma, gıda eğitim, sağlık, özellikle de anne ve bebek sağlığı ve gebelik kontrolü gibi temel hizmetlere ulaşımını kolaylaştırarak onların birer yük ve tehdit olarak görülmelerinin önüne geçmektir. Ayrıca içinde bulunduğumuz iktisadi kriz koşullarının sorumlusunun Suriyeli sığınmacılar olmadığına altı çizilmelidir. Her ne kadar bu çalışmanın odağının dışında kalsa da Suriyeli sığınmacılar meselesinin bir dış politika malzemesi olarak kullanılması ve Avrupa Birliği ile ilişkilerde araçsallaştırılmasına da bir son verilmesi de gerekmektedir (bkz. Danış, 2016).

Son olarak, her ne kadar kullanılan verilerin toplanmasının üzerinden beş yıl geçmiş olmasına rağmen bu çalışmanın bulguları sığınmacı meselesinin bugün geldiği durumu anlamak için de önemli kavramsal katkılar yapmaktadır. 2016 yılından günümüze Türkiye’nin içinde bulunduğu iktisadi kriz derinleşmiş ve var olan Suriyeli nüfusa başta Afganistan’dan olmak üzere yeni sığınmacılar eklenmiştir.

İktisadi bunalım dönemlerinde yabancı ve göçmen karşıtlığının artma eğilimi gösterdiği göz önünde bulundurulacak olursa, bu makalenin bulgularının bugün için de geçerli olduğunu söylemek yanlış olmaz. Yüksek işsizlik ve iktisadi bunalım dönemlerinde, nispi büyüklüğü yüksek sığınmacı nüfus, sığınmacılara karşı tehdit algısını pekiştirmektedir.

Bu çalışmanın en önemli kısıtlamaları veri analizi için yapılan bazı varsayımlardır. İlk olarak, modellerde kullanılan çevresel faktörler idari verilere dayanmaktadır. Bunlar katılımcılar tarafından bilinmeyebilir ve aslında sorulara verdikleri cevaplara etki yapmamış olabilir. Bu sorun Suriyeli nüfusun nispi büyüklüğünden ziyade işsizlik oranı için daha önemlidir. İkinci olarak, her ne kadar çalışmanın verilerinin dayandığı KONDA araştırması, Türkiye’deki 27 NUTS2 bölgesinde gerçekleştirilmiş olsa da NUTS2 listesinde yer alan Ağrı Bölgesi (Ağrı, Kars, Iğdır ve Ardahan), Van Bölgesi, (Van, Muş, Bitlis ve Hakkâri) ve Mardin Bölgesi (Mardin, Batman, Şırnak ve Siirt) örnekleme yer almamaktadır. Bu yüzden, HDP seçmeni ve Kürt vatandaşlar örnekleme olması gerekenden düşük seviyede temsil edilmiştir. Eski Olağanüstü Hal illerinde yaşayan Kürtlerin (Getmansky vd., 2018) ve HDP seçmenlerinin (İstanPol, 2020; KONDA, 2016) Suriyeli sığınmacılara karşı daha olumlu yaklaşımları göz önünde bulundurulduğunda, çalışmada kullanılan bağımlı değişkene kaynaklık eden sorulara verilen cevapların ortalamasının Kürtlerin yoğun olarak yaşadığı illerde daha düşük olacağı varsayılabilir. Bu yüzden çalışmanın temsil kabiliyeti ve analizlerden yapılan çıkarımlar Kürtlerin yoğun olarak yaşadığı bölgeler için daha düşüktür. Yine de bu illerde –Mardin dışında– Suriyeli nüfus yoğunluğunun düşük olduğu göz önünde bulundurulduğunda, bu durumun çalışmanın bulgularına önemli bir etkisi olmayacağı varsayılabilir.

SUMMARY

What factors influence Turkish society’s attitudes toward Syrian asylum seekers? Specifically, what individual and contextual factors influence attitudes toward Syrians? Almost ten years since the first arrival of Syrians fleeing the war, Turkey is now host to 3.6 million Syrians. Over time, the number of Syrians who live in refugee camps has decreased, meaning that more and more Syrians have become a part of Turkish society. However, there are limited studies focusing on the attitudes of Turkish society toward Syrians, despite the issue being widely politicized and highly controversial.

The present study focuses on these previously underexamined questions. Using data from a nationally representative survey conducted by KONDA Research and Consultancy as well as administrative data, this study is the first one to directly test the intergroup contact and group threat theories in the context of Syrians in Turkey. I use exploratory maximum likelihood factor analysis to construct the dependent variable based on six questions from the KONDA dataset. This factor offers an index of how the Turkish participants perceive Syrians’ impacts on society based on questions regarding security, economic stability, employment, and cultural proximity. Higher values of this dependent variable can be interpreted as an increase in anti-Syrian attitudes.

The results reveal that in relation to the size of the Syrian population, in provinces closer to the Syrian border, negative attitudes are above the national average. Moreover, relatively more conservative provinces also have higher levels of negative attitudes toward Syrians. Among various socioeconomic, cultural, and demographic attributes, only the level of education has a statistically significant impact on these attitudes.

In line with the premises of intergroup contact theory, everyday exposure to Syrians alleviates the negative attitudes as long as the proportion of the Syrian population in a particular province is small. However, exposure to Syrians increases negative attitudes if the relative population of Syrians in a province is above 10 percent. On the other hand, group threat theory is only explanatory for participants’

attitudes in provinces such as Hatay and Şanlıurfa, where the relative population of Syrians is above 20 percent and the unemployment rate is above 15 percent.

Finally, the results reveal that the role of political party preferences is conditional on whether a participant anticipates an economic crisis. In line with previous studies, likely voters of the Justice and Development Party (AKP) and the Peoples’ Democratic Party (HDP) are more sympathetic toward Syrians than Republican People’s Party (CHP) and Nationalist Movement Party (MHP) voters. However, this only applies for voters who do not anticipate an economic crisis. The role of party preference disappears among those who say that they anticipate an economic crisis in Turkey within the next year.

Even though the Turkish government has long followed an open-door policy toward Syrians, viewing them as religious sisters and brothers in need, public opinion has slowly turned against them. This study offers key policies for a more peaceful integration of Syrians into Turkish society.

Ek Tablo 1: Kişisel Düzeydeki Bağımsız ve Kontrol Değişkenlerin Betimsel İstatistikleri

		Sayı	%
Toplumsal Cinsiyet	Kadın	1159	0,47
	Erkek	1320	0,53
	Toplam	2479	
Eğitim Durumu	Lise Altı	1251	0.51
	Lise	820	0.33
	Lise Üstü	408	0.16
Hane Geliri	1,500 liradan az	752	0,30
	1500-2499	890	0,36
	2500-3499	495	0,20
	3,500 liradan fazla	342	0,14
Hanedeyen Yaşayan Kişi Sayısı	1	406	0,16
	2	1571	0,63
	3	325	0,13
	4	66	0,03

	5+	111	0,05
Din Aidiyeti	Sünni	2264	0,91
	Alevi	120	0,05
	Diğer	52	0,02
	Cevap Yok	43	0,02
Yaşanılan Yer	Kır	524	0,21
	Kent	666	0,27
	Metropol	1289	0,52
Yaşam Tarzı	Modern	662	0,27
	Geleneksel Muhafazakar	1209	0,49
	Dindar Muhafazakar	608	0,25
Dindarlık	Ateist	68	0,03
	İnançlı	559	0,23
	Dindar	1499	0,61
	Sofu	335	0,14

	Cevap Yok	18	0,01
Bugün Seçim Olsa Hangi Siyasal Parti	AKP	1101	0,44
	CHP	465	0,19
	MHP	172	0,07
	HDP	166	0,07
	Diğer	38	0,02
	Kararsız	537	0,22
Ekonomik Kriz Beklentisi	Beklemiyor (Hayır)	1096	0,44
	Bekliyor (Evet)	1383	0,56
Suriyeliler	Savaş bahanesiyle gelen fırsatçılar	238	0,10
	Bize yük olan insanlar	170	0,07
	Din kardeşlerimiz	264	0,11
	Ülkemizde misafir	343	0,14
	Zulümden kaçan insanlar	1439	0,58
	Cevap Yok	25	0,01

Suriyelilerle Gündelik Hayatta Karşılaşma Sıklığı	0	300	0,12
	1	1033	0,42
	2	520	0,21
	3	353	0,14
	4	175	0,07
	5	76	0,03
	6	22	0,01
Yaş (Gruplanmış)	18-28	602	0,24
	29-43	872	0,35
	44+	1005	0,40
İstihdam Durumu	Devlet Memuru	149	0,06
	Özel Sektör	148	0,06
	İşçi	170	0,07
	Esnaf	200	0,08
	Tüccar/İş insanı	20	0,01

	Serbest meslek sahibi	40	0,02
	Çiftçi, ziraatçı, hayvancı	106	0,04
	Çalışıyor, diğer	222	0,09
	Emekli	355	0,14
	Ev kadını	692	0,28
	Öğrenci	226	0,9
	İşsiz	129	0,5
	Çalışamaz halde	11	0,04
	Cevap Yok	11	0,04

Kaynak: KONDA Araştırma ve Danışmanlık, 2016

KAYNAKÇA

- Adalı, T., ve Türkyılmaz, A. S. (2020a). Demographic profile of Syrians in Turkey. *Comparative Demography of the Syrian Diaspora: European and Middle Eastern Destinations*, 57-91.
- Adalı, T., ve Türkyılmaz, A. S. (2020b). Demographic Data on Syrians in Turkey: What do we know? *International Migration*, 58(3), 196–219.
- Akgündüz Y.E., van den Berg M., ve Hassink W. (2015). *The impact of refugee crises on host labor markets: the case of the Syrian refugee crisis in Turkey*. IZA Discussion Paper No: 8841.
- Aksu, E., Ersan, R., ve Kırdar, M.G. (2018). The Impact of Mass Migration of Syrians on The Turkish Labor Market, Working Paper 1815, 2018.
<https://www.econstor.eu/bitstream/10419/202989/1/1045509825.pdf>.
- Alba, R., ve Nee, V. (2003). *Remaking The American Mainstream: Assimilation and Contemporary Immigration*. Harvard University Press.
- Altındağ, O., ve Kaushal, N. (2020). Do refugees impact voting behavior in the host country? Evidence from Syrian refugee inflows to Turkey. *Public Choice*, 184(3-4),
<https://doi.org/10.1007/s11127-019-00768-3>.
- Balkan, B., ve Tumen, S. (2016). Immigration and prices: quasi-experimental evidence from Syrian refugees in Turkey. *Journal of Population Economics*, 29(1), 657–686.
<https://doi.org/10.1007/s00148-016-0583-2>.
- Canefe, N. (2016). Management of irregular migration: Syrians in Turkey as paradigm shifters for forced migration studies. *New Perspectives on Turkey*, 54(1), 9–32.
- Castles, S., ve Miller, M. (2003). The Age of Migration: International Population: Movements in the Modern World. *Canadian Studies in Population*, (1-2), 105–106.

- Ceobanu, A.M., ve Escandell, X. (2010). Comparative Analysis of Public Attitudes Toward Immigrants and Immigration Using Multinational Survey Data: A Review of The Theories And Research. *Annual Review of Sociology*, 36(1), 309–328.
- Chiswick, B.R. (2000). Are Immigrants Favorably Self-Selected? An Economic Analysis, C.B. Brettel, J.F. Hollifield (Ed.) *Migration Theory: Talking Across Disciplines* içinde (s.61–77). New York: Routledge.
- Danış, D. (2016). Türk Göç Politikasında Yeni Bir Devir: Bir Dış Politika Enstrümanı Olarak Suriyeli Mülteciler. *Saha Dergisi*, 2, 6–12.
- Danış, D., ve Nazlı, D. (2019). A Faithful Alliance Between the Civil Society and the State: Actors and Mechanisms of Accommodating Syrian Refugees in Istanbul. *International Migration*, 57(2), 143–157.
- Eder, M., ve Ozkul, D. (2016). Editor’s Introduction: Precarious Lives and Syrian Refugees in Turkey. *New Perspectives on Turkey*, 54(1), 1–8.
- Erdoğan, M.M., ve Çorabatır M. (2019). *Suriyeli Mülteci Nüfusunun Demografik Gelişimi, Türkiye’deki Eğitim, İstihdam ve Belediye Hizmetlerine Gelecekteki Olası Etkileri*. UDRA Programme Research Panel. https://igamder.org/uploads/belgeler/QUDRA_TURKEY%20RESEARCHREPORT_TR.pdf. Erişim Tarihi: 17 Temmuz 2020.
- Erişen, C. (2018). Causes and Consequences of Public Attitudes toward Syrian Refugees in Turkey. *İktisat ve Sosyal Bilimlerde Güncel Araştırmalar*, 2(1), 111–139.
- Fisunoğlu, A., ve Sert, D. (2019). Refugees and Elections: The Effects of Syrians on Voting Behavior in Turkey, *International Migration*, 57(2), 298–312.
- Getmansky, A., Sınmazdemir, T., ve Zeitoff, T. (2018). Refugees, Xenophobia, and Domestic Conflict: Evidence From A Survey Experiment in Turkey. *Journal of Peace Research*, 55(4), 491–507.

Göç İdaresi Genel Müdürlüğü (2020). <https://www.goc.gov.tr/gecici-koruma5638>. Erişim tarihi: 1 Ağustos 2020.

TÜİK (Türkiye İstatistik Kurumu) (2016). “İşgücü İstatistikleri, Ocak 2016.” <https://data.tuik.gov.tr/Bulten/Index?p=Isgucu-Istatistikleri-Ocak-2016-21570>. Erişim tarihi: 10 Mart 2020.

Hainmueller, J., ve Hiscox, M. (2007). Educated Preferences: Explaining Attitudes toward Immigration in Europe. *International Organization*, 61(2), 399–442. Retrieved August 18, 2020, from www.jstor.org/stable/4498150.

Hondagneu-Sotelo, P. (2003). Gender and Immigration: A Retrospective and Introduction. *Gender and US Immigration: Contemporary Trends* içinde (s. 3–20). University of California Press.

Hopkins, D. (2010). Politicized Places: Explaining Where and When Immigrants Provoke Local Opposition. *The American Political Science Review*, 104(1), 40–60.

İçduygu, A. (2015). Syrian refugees in Turkey. The Long Road Ahead. Transatlantic Council on Migration. *Transatlantic Council on Migration, Migration Policy Institute. Brussels*. <http://www.migrationpolicy.org/research/syrian-refugeesturkey-long-road-ahead>. Erişim tarihi: 3 Ağustos 2020.

İçduygu, A. (2017). Türkiye'deki Suriyeli sığınmacılar:" Siyasallaşan" bir sürecin analizi. *Toplum ve Bilim*, 140, 27–41.

IstanPol (2020). İstanbul Politik Araştırmalar Enstitüsü: İstanbul’da Suriyeli Sığınmacılara Yönelik Tutumlar. Proje Koordinatörleri: Edgar Şar ve Nezih Onur Kuru. <https://www.istanpol.org/post/istanbul-da-suriyeli-siginmacilara-yonelik-tutumlar>. Erişim tarihi: 3 Ağustos 2020.

Kavak, S. (2016). Syrian Refugees in Seasonal Agricultural Work: A Case of Adverse Incorporation in Turkey. *New Perspectives on Turkey*, 54(1), 33–53.

- Kaya, A. (2018) Right-wing populism and Islamophobia in Europe and their impact on Turkey–EU relations. *Turkish Studies*, 21(1), 1–21.
- KONDA Araştırma ve Danışmanlık (2016). “Suriyeli Sığınmacılara Bakış,” <https://konda.com.tr/tr/rapor/suriyeli-siginmacilara-bakis/>. Erişim Tarihi: 20 Ocak 2019.
- Kogan, I. (2011). New immigrants—old disadvantage patterns? Labour market integration of recent immigrants into Germany. *International Migration*, 49(1), 91–117.
- Legewie, J. (2013). Terrorists Events and Attitudes Toward Immigrants: A Natural Experiment. *American Journal of Sociology*, 118(5), 1199–1245.
- Massey, D. S., Arango, J., Hugo, G., Kouaouci, A., Pellegrino, A., ve Taylor, J.E. (1993). Theories of international migration: A review and appraisal. *Population and development review*, 431–466.
- Moghadam, V.M., ve Valentine, M. (2005). *Globalizing women: Transnational feminist networks*. JHU Press.
- Naumann, E., Stoetzer L.F. ve Pietrantonio, G. (2018). Attitudes towards highly skilled and low-skilled immigration in Europe: A survey experiment in 15 European countries. *European Journal of Political Research*, 57(4), 1009–1030.
- Pettigrew, T.F. (1998). Intergroup Contact Theory. *Annual Review of Psychology*, 49(1), 65–85.
- Pettigrew, T.F., ve Tropp, L.R. (2006). A Meta-Analytical Test of Intergroup Contact Theory. *Journal of Personality and Social Psychology*, 90(5), 751–783.
- Pettigrew, T.F., Tropp, L.R. (2008). How Does Intergroup Contact Reduce Prejudice? Meta-Analytical Tests of Three Mediators, *European Journal of Social Psychology*, 38(6), 922–934.
- Portes, A., ve Rumbaut, R.G. (2001). *Legacies: The Story of The Immigrant Second Generation*, Berkeley, Los Angeles, London: University of California Press.

- Quillian, L. (1995). Prejudice as a Response to Perceived Group Threat: Population Composition and Anti-Immigrant and Racial Prejudice in Europe. *American Sociological Review*, 60(4), 586–611.
- Schneider, S.L. (2008). Anti-immigrant attitudes in Europe: Outgroup size and perceived ethnic threat. *European Sociological Review*, 24(1), 53–67.
- Schuleter, E., ve Scheepers, P. (2010). The Relationship Between Outgroup Size And Anti-Outgroup Attitudes: A Theoretical Synthesis And Empirical Test of Group Threat - And Intergroup Contact Theory. *Social Science Research*, 39(2), 285–295.
- Sert, D. ve Danış, D. (2020). Framing Syrians in Turkey: State Control and No Crisis Discourse. *International Migration*, 1–18, <https://doi.org/10.1111/imig.12753>.
- Toğral Koca, B. (2016). Syrian Refugees in Turkey: From “Guests” to “Enemies”? *New Perspectives on Turkey*, 54(1), 55–75.
- TÜİK (Türkiye İstatistik Kurumu) (2016). “İşgücü İstatistikleri, Ocak 2016.” <https://data.tuik.gov.tr/Bulten/Index?p=Isgucu-Istatistikleri-Ocak-2016-21570>. Erişim tarihi: 10 Mart 2020.
- Uluslararası Göç Örgütü (2019). <https://turkey.iom.int/tr>. Erişim tarihi: 25 Temmuz 2020.
- Zakaria, F. (2016). Populism on the March: Why the West is in Trouble. *Foreign Affairs*, 95, 9.