

Derleme/Review

Van'da Bulunan Yem Fabrikalarının Üretim Durumları ve Sorunları

Cemal BUDAĞ¹

¹Yüzüncü Yıl Üniversitesi Ziraat Fakültesi Zootekni Bölümü Yemler ve Hayvan Besleme Anabilim Dalı VAN
e-posta: cemalbudag@yyu.edu.tr

ÖZET: Bu çalışma, Van ilinde bulunan yem fabrikalarının üretim durumları ve sorunlarını tespit etmek amacıyla yapılmıştır. Çalışmada 241 adet soru içeren bir anket uygulanmıştır. Yapılan anket sonrasında; fabrikaların %60'ının anonim %40'ının limitet şirket şeklinde kuruldukları, çalışan eleman sayılarının ortalama 16,2 kişi olduğu tespit edilmiştir. İşletmelerin karlılık oranlarının % 2 ile % 11,5 arasında değiştiği, E-pazarlama yöntemini etkin kullanamadıkları, yurtiçi ve yurtdışı fuar seminer toplantı gibi etkinliklere yeterince katılmadıkları, Ar-Ge çalışmalarının sadece bir fabrikada yapıldığı tespit edilmiştir.

Yem üretiminde kullanılan ham maddeleri çoğunluğu Doğu ve Güney Doğu Anadolu illerinden sağlanmaktadır. Ürettikleri yemler ise; Van (%14.71), Ağrı (%14.71), (Kars %14.71), Muş, (%11.76), Iğdır (%11.76), Bitlis (%11.76), Hakkâri (%8.82), Siirt (%5.89), Artvin (% 2.94), Ardahan (%2.94) illerinde satılmaktadır. Pazarlamada daha çok bayi yolu tercih edilmektedir (bayii %81.96, toptancı %8.82, fabrikada %4.31, üretici %3.92, diğer %0.98).

Çalışmadan elde edilen bulgulara göre Van'da toplam karma yem üretim miktarının yaklaşık 150 000 ton/yıl olduğu tespit edilmiştir. Bu miktarın yaklaşık 10 000 tonunun kanatlı yemi, kalan kısmının ise küçük ve büyükbaş hayvan yemi olduğu belirlenmiştir.

Anahtar kelimeler: Yem Fabrikası, Üretim, Kapasite, Sorunlar, Van

The Production Conditions and Problems of The Feed Factories In Van

ABSTRACT: This poll study which had 241 questions was performed to determination the present conditions and problems of feed factories in Van. These results have been taken out after the polls inspection; the factories have constructed by %60 limited %40 anonym company, the average personnel number of factories is 16.2, the profitability's ratio varies %2 and %11.5, they are not effectively using E-marketing, and they are member of any civil organizations in %60 percentage. They are not enough join to fairs, seminars etc. in Turkey or abroad. They have minimal level of investigation-developing section (%20).

The factories usually take raw material from city of East and South East Anatolia. But they sold feeds to surroundings cities of Van (Van %14.71, Ağrı %14.71, Kars %14.71, Muş %11.76, Iğdır %11.76, Siirt % 5.89, Hakkâri % 8.82, Bitlis %11.76, Artvin % 2.94, Ardahan % 2.94). Factories usually preference usually to sell feeds to vendor (vendor %81.96, wholesaler % 8.82, retail in factory % 4.31, directly to producer % 3.92, other % 0.98) for marketing.

It has been taken out that 150 000 tons/year mixed feed are manufactured in Van. Ten thousand tons of this production is poultry feed and another is ruminant feed.

Key words: Feed Factories, Production, Capacity, Problems, Van

Giriş

Besin sağlamak amacıyla kontrol altına alınan hayvanların evciltmeleri, yetiştirilmeleri, ıslahları ve beslenmeleri tarih

boyunca insanoğlu için önemli bir uğraş alanı olmuştur. Bu uğraşlardan hayvan besleme, bilimin gelişimiyle önemli bir bilim dalı haline gelmiştir. Böylece hayvanların besin

madde ihtiyaçlarının tespit edilmesi ve sağlanmasında daha özel ve karmaşık tekniklerin kullanılması yoluna gidilmiştir. Gereksinimlerin tam olarak karşılanması ise çok sayıda besin maddesinin bir araya getirilmesi ile hazırlanmış kaliteli yemlerle mümkündür. Bu gereklilikten doğan yem üretimi, bugün dünya çapında önemli bir sektör haline gelmiştir.

Tarihsel süreç içerisinde ilk karma yemi kimin, ne zaman ürettiği belgelenmemiştir. Bu alanda ilk kayıtlı bilgiler 1870'li yılların Almanya ve İngiltere'sine aittir (at bisküvisi). Daha sonra ABD'de ortaya çıkan "COB Feed" ve 1908 yılında buğday, mısır, yulaf, keten tohumu, akdarı gibi ham maddelerin karıştırılması ile üretilen "civciv yemi" bu alandaki ilk örnekleri oluşturmaktadır. Yirminci yüzyılda hızla gelişen sektördeki ilk yasal düzenleme, 1916'da ABD'de yapılmıştır. Avrupa'da ise ilk yasal düzenlemeler 1920 yılında Almanya'da yürürlüğe girmiştir. Türkiye'deki ilk karma yem 1955 yılında özel sektör tarafından kurulan bir fabrikada üretilmiş ve ilk yasal düzenleme ise 1973 yılında yürürlüğe girmiştir (Akyıldız, 1979; Ergül, 1994; Zincirlioğlu ve ark., 1995; Karabulut ve ark., 2008).

Hayvansal üretimde toplam giderin % 50-80'i yem temininde kullanılmaktadır. Yeme harcanan sermayenin ise önemli bir kısmı (toplamda %50, tavukçulukta yaklaşık %100) karma yeme harcanmaktadır. Karma yem sektörünün gelişmesi ve karma yem tüketiminin artması birim hayvandan daha kaliteli ve daha yüksek verim alabilmenin önemli bir yoludur. Ülkemizde karma yem sektörü gerekli düzeye henüz ulaşabilmiş değildir. Kanatlı beslemenin aksine ruminant beslemede, üreticilerin daha çok kaba yem tercihi, karma yem bilincini yeterli olmayışı ve bu alandaki devlet teşviklerinin azlığı da ruminant karma yem üretiminin düşmesine neden olmuştur (Zincirlioğlu ve ark., 1995; Karabulut ve ark., 2008).

Bugün Ülkemizde tamamı özel sektöre ait yem fabrikalarının %50'den az kapasite ile üretim yapıyor olması, sektörün içinde bulunduğu sıkıntının bir göstergesidir. Sektördeki sıkıntının nedenleri arasında;

—Vergilerin yüksek oluşu,

- Ham madde fiyatlarının yüksek oluşu,
- Ham madde dış alımında yüksek vergi uygulaması,
- Kredi faizlerinin yüksek oluşu,
- Sektörün düşük karlılık oranı ile çalışıyor olması,
- Teknik eleman ve teknik bilginini yeterli ve etkin kullanılmaması,
- Yem tescil ve kontrolünün etkin bir şekilde yapılmaması,
- Üretimde tutucu bir davranışla çok az sayıda ham madde kullanımı,
- Üretilen yemin değer fiyattan satılmaması,
- Pahalı, kalitesiz ve içerikleri oldukça değişken ham madde kullanımı,
- Düşük kalitede yem üretimi,
- Kalite sorunu nedeniyle müşterilerin bu ürüne olan taleplerinin azlığı gibi faktörler sayılabilir. (Zincirlioğlu ve ark., 1995; Koca 1998; Çelik ve ark., 2003; Karabulut ve ark., 2008).

Materyal ve Yöntem

Çalışma 2010 yılı mayıs ayında yapılmıştır. Bu çalışmanın materyalini üç bölümden oluşan ve 241 adet soru içeren bir anket ile Van ilinde bulunan beş adet yem fabrikası oluşturmuştur.

Araştırmada anket metni fabrikalara gidilerek yüz yüze görüşülmesi yoluyla yapılmıştır.

Anket metnine verilen cevaplar bilgisayar ortamına aktarıldıktan sonra değerlendirmeye alınmış ve değerlendirme kategorik yapıdaki değişkenler sayı ve yüzde olarak verilmiştir. Bölgedeki fabrika sayılarının fazla olmaması ve bu nedenle verilerin az olması nedeniyle sürekli değişkenlerin istatistiksel değerlendirilmesi yapılamamıştır.

Bulgular

Ankete verilen cevaplar doğrultusunda bulgular metin, tablo ve grafik şeklinde özetlenmiştir. Fabrikadan dördünün Türkiye Yem Sanayicileri Birliği'nin üyesi olduğu tespit edilmiştir. Fabrikalardan üç tanesi Van'da düzenlenen uluslararası Van Asya İpek Yolu Fuarı'na katılırken, ikisi Yem

Sanayiciler Birliği Seminerleri'ne katıldıklarını bildirmişlerdir.

Fabrika yöneticileri ham madde temininde çoğunlukla Doğu ve Güney Doğu Anadolu illerini tercih ettiklerini bildirmişlerdir (Çizelge 1).

Firmalar uluslararası rekabet şartlarının hiç olmadığını ancak yöresel bir rekabete dayanabileceklerini, teknik eleman bulma, araştırma-geliştirme faaliyetleri, yeni üretim teknolojilerine yönelme ve örgütlenme konusunda durumlarını zayıf olduğunu, mevcut teknolojik altyapılarının ise yeterli sayılabileceğini ifade etmişlerdir. İki firma pazarlama konusunda durumlarının yetersiz

üç firma ise yeterli olduğunu ifade etmişlerdir. Pazarlamada en önemli sorun diğer firmalarla rekabet gücünün azlığı ve reklama ayıracak finansman kaynaklarının olmamasına bağlı çiftçiye ve satıcıya ulaşma zorluğudur.

Üretilen yemin tümüyle çevre illerde satıldığı ancak herhangi bir ihracat yapılamadığı bildirilmiştir (Çizelge 3).

Anket sonuçlarına göre (Şekil 1) firmaların belirttikleri karlılık oranları ile ortalama karlılık oranı sırasıyla %11,50, 2,00, 7,00, 5,00, 10,00 ve 7,10 olarak tespit edilmiştir.

Çizelge 1. Fabrikaların ham madde temin ettikleri bölgelerin oranları, miktarları ve birim fiyatları^x.

	TEMİN YERİ				MİKTAR TON/YIL	FİYAT YTL/KG
	DAB*	GDAB**	AB***	İTHAL		
Arpa	% 50	% 50	-----	-----	13000	0,52
Mısır	% 100	-----	-----	-----	6000	0,54
Yulaf	-----	% 100	-----	-----	300	-----
Çavdar	% 50	% 50	-----	-----	250	-----
Kepek	% 40	% 60	-----	-----	11700	0,40
PTK****	-----	% 100	-----	-----	2700	0,50
ATK*****	-----	% 100	-----	-----	500	0,39
SFK*****	-----	-----	-----	% 100	800	-----
Buğday Kırığı	% 100	-----	-----	-----	500	0,40
Mercimek Kırığı	-----	% 100	-----	-----	250	0,39
Mermer Tozu	% 100	-----	-----	-----	500	0,025
Yemlik Yağ	-----	% 100	-----	-----	300	-----
Melas	% 66,66	% 33,33	-----	-----	2000	0,25
Vitamin ve Mineral	-----	-----	% 50	% 50	-----	-----
Aroma Maddeleri	-----	-----	% 100	-----	-----	-----

*Doğu Anadolu Bölgesi **Güney Doğu Anadolu Bölgesi ***Akdeniz Bölgesi ****Pamuk Tohumu Küspesi *****Ayçiçeği Tohumu Küspesi *****Soya Fasulyesi Küspesi, ^x Bazı ürünlerin Fiyatı Belirlenmemiştir.

Çizelge 2. Pazarlamada tercih edilen satış şekilleri ve oranları (%).

Bayilere	81,96
Toptancı	8,82
Perakende fabrikada	4,32
Dağıtımla üreticiye	3,92
DİĞER	0,98

Çizelge 3. Fabrikaların ürün sattıkları iller ve yüzde oranları (%).

Van	Ağrı	Kars	Muş	Bitlis	İğdır	Hakkâri	Siirt	Artvin	Ardahan
14,71	14,71	14,71	11,76	11,76	11,76	8,82	5,89	2,94	2,94

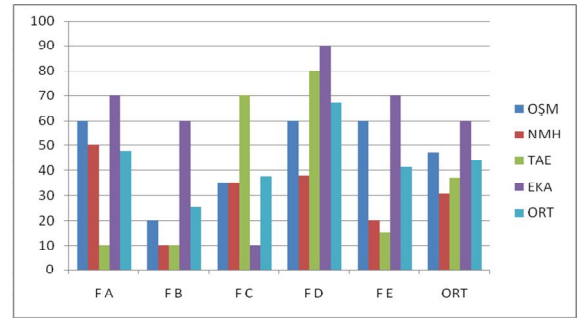
Çizelge 4. Van'da yem fabrikaları tarafından üretilen yem çeşitleri ve miktarları

Yemin cinsi	ton/yıl
Buzağı başlangıç yemi	23100
Buzağı büyütme yemi	44220
Sığır besi başlangıç yemi	1000
Sığır besi yemi	24000
Sığır besi bitirme yemi	3000
Boğa aşım yemi	200
Sığır süt başlama	1000
Sığır süt yemi	11950
Kuzu başlangıç yemi	3450
Kuzu büyütme yemi	1200
Toklu besi başlangıç yemi	1000
Toklu besi yemi	24500
Koyun süt başlama yemi	300
Koyun süt yemi	900
Yumurtacı Cıvcıv başlama yemi	400
Yumurtacı Cıvcıv büyütme yemi	5150
Yumurtacı yemi	3250
Hindi besi başlama	90
Hindi besi	500
Hindi besi bitirme	500
TOPLAM	149 710



Şekil 1. Fabrikaların karlılık oranları* (%)

* FA, birinci fabrika, FB, ikinci fabrika, FC, üçüncü fabrika, FD, dördüncü fabrika, FE, beşinci fabrika, ORT, ortalama.



Şekil 2. Fabrikaların üçer aylık dönemlerde kapasite kullanım oranları (%)

* OŞM; Ocak, Şubat, Mart, NMH; Nisan, Mayıs, Haziran, TAE; Temmuz, Ağustos, Eylül, EKA; Ekim, Kasım, Aralık

Anket sonuçlarından elde edilen bulgulara göre üçer aylık dönemlerdeki kapasite kullanım oranları ise Şekil 2'de verilmiş, kapasite kullanımında genel ortalama % 43.65 olarak tespit edilmiştir.

Genel olarak en önemli sorunların başında kar payının düşük üretim maliyetinin

Üreticiler devlet tarafından kendilerine destek ve teşvik yapılmadığını böyle bir desteğin mutlak yapılmasını ve bu desteğin doğrudan kendilerine yapılmasını öncelikli olarak isterken, ikinci olarak ta pazar ve

Firmalar çalışanlarına sağladıkları olanakları; aynı ve nakdi yardım (beş firma),

yüksek olması gelmektedir. İkinci sırada ham madde teminindeki güçlükler, üçüncü sırada pazarlama güclüğü ile pazarın dar olması, dördüncü sırada finansman ve örgütlenme, beşinci sırada teknik bilgi ve teknik eleman eksikliği ve son sırada ise bürokratik zorluklar yer almıştır.

markalaşma konusunda destek beklemektedirler. Yeni teknoloji alımında yapılacak desteği üçüncü sırada koyan üreticiler bürokratik engellerin kaldırılmasını son beklenti olarak ifade etmişlerdir.

öğlen saatlerinde verilen yemek (beş firma), lojman tahsisi (iki firma) ve kısa süreli tatil (bir firma) şeklinde belirtmişlerdir.

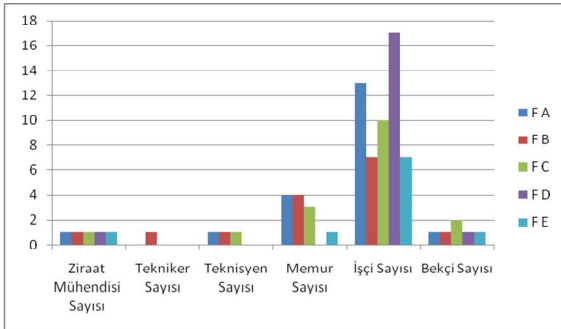
Fabrikaların uluslar arası kalite belgesi sahipliği konusundaki soruya üç firma evet yanıtını verirken iki firma uluslar arası kalite belgesinin olmadığını beyan etmiştir. Fabrika yönetimleri, yöredeki hayvancılık işletmecilerinin fabrika yemi konusundaki bilgi düzeylerinin yeterli olmadığını ifade etmişlerdir. Fabrikalar daha çok birebir görüşmeler yaparak üreticileri fabrika yemi konusunda bilgilendirmeye çalıştıklarını, bunun yanında çeşitli toplantılar düzenleme, katalog ve broşür dağıtım ile teknik ziyaretler yapılarak, ayrıca sorumlu bayilere de seminer vererek fabrika yemi konusunda tüketici bilincini artırmaya çalıştıklarını belirtmişlerdir.

Anket sonucunda, fabrikaların tamamında ziraat mühendisi, % 20'sinde ziraat teknikeri ve % 60'ında da teknisyen bulunduğu tespit edilmiştir. Fabrikaların % 20'sinde memur statüsünde eleman çalıştırılmazken % 20'sinde

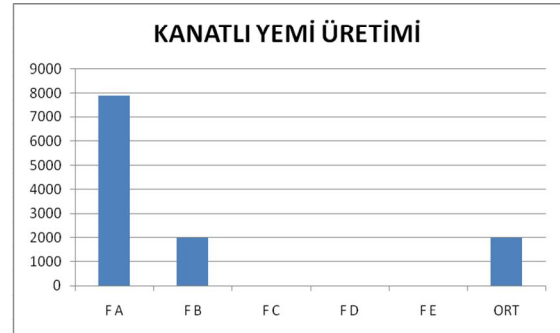
3, % 40'da da 4 adet memur statüsünde çalışan eleman olduğu tespit edilmiştir. Fabrikaların % 20'sinde 2, % 80'inde birer adet bekçi bulunmaktadır.

Firmaların sadece birinde AR-GE çalışmaları yapıldığı, e-pazarlama yöntemiyle ürün satamadıkları, %80 oranında ham madde temininde güçlük yaşadıkları tespit edilmiştir. Fabrikaların % 60'ı iyi kalite ham madde bulduğunu ifade ederken % 40'ı ise temin ettikleri ham maddenin orta kalitede olduğunu bildirmişlerdir. Fabrikaların hiçbiri yurt dışına ürün satamamaktadır. Fabrikalardan sadece biri kuruluş aşamasında kredi kullanırken, üretim aşamasında hiçbir fabrika kredi kullanmamıştır.

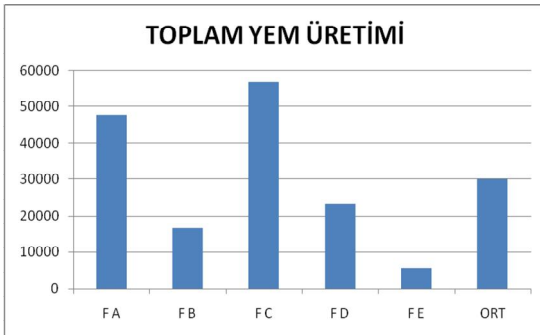
Fabrikaların ürettiği yem cinsleri ve üretim miktarları aşağıdaki Çizelge 4, Şekil 3, 4, 5 ve 6'da verilmiştir. Toplam yem üretiminin ortalama olarak 30 000 ton/yıl olarak tespit edildiği ilde, yıllık toplam karma yem üretiminin yaklaşık 150.000 ton olduğu tespit edilmiştir (Çizelge 4).



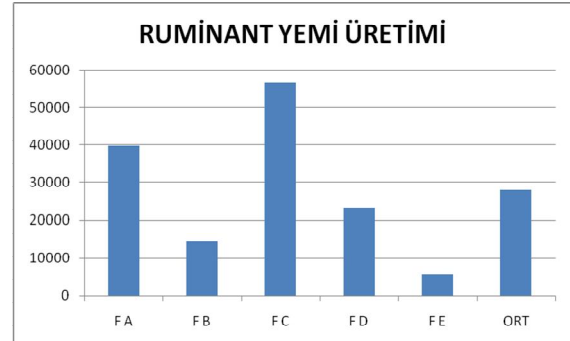
Şekil 2. Fabrikaların üçer aylık dönemlerde kapasite kullanım oranları (%).



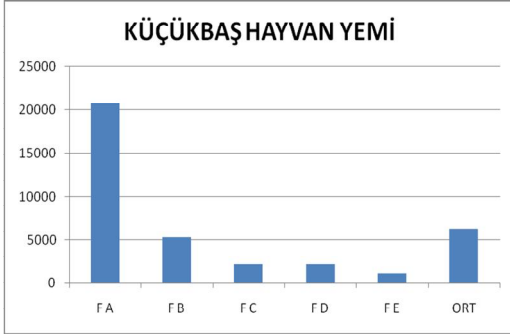
Şekil 4. Fabrikaların kanatlı yemi üretim miktarları (ton/yıl).



Şekil 3. Fabrikaların toplam yem üretim miktarları (ton/yıl).



Şekil 5. Fabrikaların ruminant yemi üretim miktarları (ton/yıl).



Şekil 6. Fabrikaların küçükbaş hayvan yemi üretim miktarları (ton/yıl).

Tartışma

Genellikle Doğu ve Güney Doğu Anadolu Bölgesi'nden temin edilen ham maddenin temin edilemeyen kısmının (soya, pamuk tohumu ve ayçiçeği küspesi ile vitamin-mineral katkıları) Akdeniz Bölgesi'nden karşılanmasının nedeni bu bölgenin ham madde yönünden güçlü bir yapıya sahip olması yanında yağ fabrikalarının bu bölgede bulunmasıdır (Karabulut ve ark., 2008).

Fabrikaların sektörleriyle ilgili yeni gelişmeleri öğrenmelerinde ve yeni pazar olanaklarına ulaşmalarında önemli bir araç olan fuar, seminer ve benzeri aktivitelere katılımının düşük olmasının önemli bir nedeni sektörün içinde bulunduğu düşük kar marjıyla çalışma yatmaktadır. Bu tür etkinliklerde stant ücretleri, tanıtımda yapılacak harcamalar ve ulaşım giderlerinin fazla oluşu firmaların bu etkinliklere katılımlarını sınırlamaktadır.

Bölgesel bir rekabete ancak dayanabilecek durumda olan fabrikaların uluslar arası rekabet şartlarının hiç olmaması, yakın bir pazar olan Azerbaycan, İran ve Irak gibi ülkelere mal satamamalarının en önemli nedeni yem fiyatlarının dünya borsalarından yüksek olmasıdır (Karabulut ve ark., 2008). Firmaların bölgesel rekabette de zorlanıyor olmalarının nedeni ise azalan hayvancılık faaliyetine bağlı olarak karma yem talebinin azalmasıdır. Kar marjının azlığı da diğer bir etken olarak burada etkilidir.

Van'da üretilen yemin Van'la beraber yakın illere satışının yapıyor olmasının iki önemli nedeni bulunmaktadır. Bunlardan ilki bu illerden bazılarında yem

fabrikalarının bulunmaması ve bazı illerdeki yem fabrikalarının ise yetersiz olmasıdır. İkinci neden ise Van'da oluşan üretimin tümüyle Van'daki tüketimin üzerinde olmasıdır. Zira Van'da üretilen toplam yem miktarı, Türkiye genelinde 575 fabrikada üretilen yem miktarının (5.670.148 ton/yıl) illere oranlandığında çıkan değerden yüksek olduğu görülmektedir.

Fabrikaların kar paylarının düşük olduğunun belirlendiği bu çalışmada, bu durumun muhtemel nedeninin daralan pazar olanaklarına karşılık girdi maliyetlerinin yükselmesi olduğu düşünülmüştür. Girdi maliyetini yüksekliği ise ülke içinde ve ithalatta uygulanan yüksek vergilerin varlığıdır (Karabulut ve ark., 2008; Anonim, 2008). Çin, yem işletmecilerine gelir ve katma değer vergisi muafiyeti sağlamış, böylelikle sağlıklı gelişim doğrultusunda ilerleyen tarımı destekleyen bir sektör olan yem sanayini koruma altına alınmıştır. İş gücü, bilgi, teknoloji, yönetim ve sermaye bir bütün içinde ele alınmıştır (Güneş ve Özbudak, 2009). Ülkeye kaçak yollarla canlı hayvan ve kırmızı et sokulması nedeniyle canlı hayvan ve et fiyatlarının düşüklüğü de pazarın daralmasındaki bir diğer etkidir.

Fabrikaların kredi kullanımla oranlarına bakıldığında kredi kullanım oranının düşük ve kredi faizlerinin yüksek olması kredi kullanımını azaltmıştır (Anonim, 2001; Karabulut ve ark., 2008). Nitekim fabrikaların üretim aşamasında kredi kullanmadıkları, kuruluş aşamasında ise fabrikalardan sadece birinin kredi kullandığı tespit edilmiştir.

Kar payının düşük, üretim maliyetinin yüksek olmasının yanında ham madde temininde güçlükler ve pazarlama güçlüğü ile pazarın dar olması (talep yetersizliği) finansman sorununu beraberinde getirmektedir. Finansman güçlüğü ise teknik bilgi ve teknik eleman temini, reklâm, tanıtım ve pazarda pay alma güçlüklerini doğurmaktadır (Anonim, 2001).

Kuruluş kapasiteleri ortalama 10.4 ton/saat olan fabrikalarda mevcut kapasite kullanımı 3,2 ton/saat şeklindedir. Bu değerler bölge fabrikalarının tam kapasite

ile çalışmama durumlarının Türkiye gerçekleriyle örtüştüğünü göstermektedir. Düşük kapasite ile çalışma nedeni daralan pazar olanaklarıdır (Ergül 1994, Anonim, 2001; Karabulut ve ark., 2008; Güneş ve Özbudak, 2009). Bunun bir diğer nedeni bazı fabrikalarda gözlenen düşük kaliteli yemlerin üretiminin karma yem konusunda zaten bilgi eksiği olan tüketicilerin karma yemden uzak kalmasıdır. Genelde düşük olan kapasite kullanımının üçer aylık dönemlerindeki kullanım oranları incelendiğinde ise oluşan rakamların çayır ve meraların durumuna bağlılığını göstermektedir.

Fabrikaların ürünlerini satarken %81.96 çoğunlukla yem bayilerini seçmeleri Türkiye'de yem sektörünün genel yapısına benzer bir durum olduğunu göstermektedir. Avantaj gibi algılanan bu durum araçların kar paylarıyla beraber yem fiyatlarının artmasına neden olmaktadır. Bu yöntem fiyatların yükselmesi yanında vadeli satış ve bazı durumlarda malın bedelini ödeyememeleri gibi durumları da doğurmaktadır (Karabulut ve ark., 2008).

Bu araştırmanın ilginç bulgularından biri de uluslar arası kalite belgesine sahiplik konusunda gözlenen eksiklik ve tüketicilerin karma yem konusundaki bilgi eksikliğinin üretime yansıyan yüzü olarak karşımıza çıkmıştır. Tüketici bilincinin tam olmadığı Ülkemizde, hayvancılık sektöründeki tüketicinin bilinç düzeyinin az olduğu gerçeğinden hareketle olaya baktığımızda anket bulgularının da bu durumu gösterdiği açıktır (Karabulut ve ark., 2008). Bu konudaki bilinç düzeyinin yükseltilmesi için firmalar çoğunlukla yüz yüze görüşme, basılı materyal kullanımı ve tüketici-bayi seminerleri gibi yöntemler uyguladıklarını belirtmişlerdir.

Üretimde yaşanan ve birçok faktörün etkisiyle şekillenen kalite düşüklüğünün nedenleri arasında bulunan iyi ve nitelikli teknik eleman bulmadaki güçlüğü temel nedeni, firmaların çalışanlarına sundukları ücretlerin düşük olması yanında fabrikalardaki sosyal imkânların da yetersiz oluşudur. Nitekim fabrikaların çalışanlarına vermiş oldukları ücret çoğunlukla asgari ücrettir. Bunun yanında bazen çalışanlara

düşük düzeyde parasal yardımlar yapılmaktadır. Öğlen saatlerinde verilen yemekler sosyal olanak olarak düşünülmekte, iki firma çalışanlarına sınırlı sayıda lojmana tahsisi yaparken sadece bir firma da kısıtlı tatil olanağı sunmaktadır.

Yem fabrikalarında zorunlu sorumlu ziraat mühendisi çalıştırılmasının başlatılmasından sonra fabrikalar bünyelerinde bir adet ziraat mühendisi çalıştırdıklarını beyan etmişlerdir. Fabrikaların biri ziraat teknikeri üçü de makine teknisyeni çalıştırıyor olduklarını belirtmişlerdir. Fabrika yetkililerin verdikleri bilgilerden fabrikaların Ziraat Mühendisi çalıştırmak yerine tekniker çalıştırmayı daha uygun buldukları anlaşılmıştır. Fabrikalarda gözlenen Ar-Ge çalışmasındaki yetersizlik firmaların bu konuya aktaracakları yeterli kaynaklarının olmaması gösterilmiştir.

Yapılan bu çalışma sonrasında tespit edilen ve çoğunluğu sorun şeklinde dile getirilen durumun aşılabilmesi ve Yem Fabrikalarının başarılı bir sektöre dönüşebilmesi için çeşitli ülkelerde yapılan iyileştirmelerin ülkemizde de yapılması gerekmektedir.

Bu nedenle;

Bölgede bulunan bir fabrika mali sıkıntılar nedeniyle kapanmıştır. Bunun nedeninin özellikle girdilerde gözlenen yüksek maliyetin olduğu bildirilmiştir. Türkiye'de yem fiyatlarının 1980 sonrası serbest bırakılması sonucunda ağırlaşan rekabet ortamına karşılık maliyetlerin de yükselmesi birçok fabrikanın zarar etmesi ve kapanmasına neden olmuştur (Aral ve Cevger, 2000).

Yapılan anket ile tespit edilen sorunların aşılmasında çeşitli ülkelerde uygulanan yardım ve destek programlarının ülkemizde de hayata geçirilmesi gerekmektedir. Bu destek ve yardımlar konusunda önerilebilecek bazı maddeler aşağıda sunulmuştur.

—Kredi faizlerinin düşürülmesi,

—Kaliteli ham madde üretimin teminat altına alınması,

—Dış alımlarda ve iç ticarete vergilerin indirilmesi ya da kaldırılması,

—Üreticilerin yabancı olduğu ürünlerin üretimi teşvik edilmeli ve sözleşmeli ürünler kapsamına alınması,

—Firmaların ham madde üretiminde aktif rol oynayarak bu alanda üretici konuma gelmeleri ya da üreticilere destek sağlaması,

—AR-GE çalışmalarına yeterince kaynak aktarılması,

—Yeterli teknik eleman ve teknik bilginin işletmelere aktarılması,

—Kalifiye personel yetiştirilmesi ve çalıştırılması,

—Hayvan beslemede karma yem kullanımının arttırılması,

—Hayvansal üretimin geleneksel yapıdan kurtarılarak bilimsel-modern tekniklerin uygulandığı yapıya kavuşturulması,

—Kaliteli yem üretiminin sağlanması gerekmektedir (Akyıldız, 1979; Ergül, 1994; Zincirlioğlu ve ark., 1995; Koca 1998; Karabulut ve ark., 2008).

Meksika’da yem üreticilerinin oluşturduğu çeşitli entegrasyonlar (URPJ, ANAFACA) ülke çapında ve dışarıdan üyeleri için tek elden ham madde alımı yaparak maliyeti düşürebilmektedir. Çin’de oluşturulan yeni ortaklık ve organizasyonlar yem fabrikaları için sözleşmeli üreticilere istedikleri ürünü üretme yoluna giderek ham madde riskini azaltmaktadırlar. Çin hükümeti yem ham maddeleri ve yeme getirdiği vergi indirimleri ile bu sektörün gelişmesini sağlamıştır. Fransa’da şirketler yeni ortaklıklara girerek bu ortaklıklar aracılığıyla çiftçilere yem yanında diğer tarımsal ürünlerin de satışını yapmakta, hayvan sağlığı konularında da hizmet veren kuruluşlarla işbirliği yapmakta hububat ticareti yürütmektedirler. Küçük işletmeleri satın alıp bunları dağıtım ağlarına katarak etkinliklerini arttırmaktadırlar (Güneş ve Özbudak, 2009).

Sonuç

Sonuç olarak Van’da bulunan yem fabrikalarının üretim düzeylerinin düşük olduğu, yem sektöründe Türkiye’de yaşanan sıkıntıların benzerlerinin bu fabrikalarda da yaşandığı söylenebilir.

Zor durumda olan karma yem endüstrisinin canlandırılması konusunda devlet ve üreticilerin üzerine düşen çeşitli görevleri bir sistem içerisinde ele alınması ve uygulanması gerekmektedir.

Kaynaklar

- Anonim, 2001. Sekizinci Beş Yıllık Kalkınma Planı DPT: 2639-ÖİK: 647 Gıda Sanayi Özel İhtisas Komisyonu Raporu, Yem Sanayi Alt Komisyonu Raporu.
- Anonim, 2008. <http://www.Gidasanayii.Com/modules.php?name=News&file=print&sid=7604> (04 Şubat 2008)
- Akyıldız, R. 1979. Karma Yem Endüstrisi. San Matbaası, Ankara.
- Aral, S., Cevger, Y. 2000. Türkiye’de Cumhuriyetten Bu Güne İzlenen Hayvancılık Politikaları. Türkiye 2000 hayvancılık kongresi 31 Mart 2000 – 02 Nisan 2000 Kızılcahamam – Ankara
- Çelik K., Ertürk M. M., Ersoy İ. E., 2003. Farklı Yem Fabrikalarından Örneklenen Karma Yem ve Yem Ham Maddelerinde Bazı Kalite Öğelerinin kantitatif Araştırılması, Akdeniz Üniversitesi Ziraat Fakültesi Dergisi, 16(2), 161-168
- Ergül, M. 1994. Karma Yemler ve Karma Yem Teknolojisi. Ege Ü. Ziraat Fak. Yayın No. 384, İzmir.
- Güneş, E., Özbudak, S. 2009. Dünyada Karma Yem Üretimi ve Çeşitli Ülkelerde Yem Sanayinin Pazar Yapısı. <http://www.turkiyeyembir.org.tr/SAYI52.pdf> (04 Şubat 2008)
- Karabulut, A.; Ergül, M.; Ak, İ.; Kutlu, H.R.; Alçiçek, A.: Karma Yem Endüstrisi. Türkiye Ziraat Mühendisliği V. teknik Kongresi, 17–21 Ocak 2000, Ankara. Cilt 2: 985–1007.
- Koca, Y. 1998. Dünya’da ve Türkiye’de Yem Sanayinin Durumu. Uluslar arası Yem Kongresi ve Sergisi 4–5 Mayıs 1998, Bildiriler, 9–26, Kapadokya.
- Zincirlioğlu, M., Ceylan, N., Aksoy, A, Vural, H., 1995. Türkiye’de Karma Yem Üretimi ve Kullanımı. Türkiye Ziraat Mühendisliği IV. Teknik Kongresi, 9–13 1995, Ankara.