

Covid-19 Pandemisi'nde Evin Değişimi ve Evde Çalışma Ortamları

Emine Aylin Turna^a, Gülay Usta^b

^aİç Mimarlık ve Çevre Tasarımı Bölümü, Mimarlık Fakültesi, İstanbul Kültür Üniversitesi,
emineaylinturna@gmail.com

^bİç Mimarlık ve Çevre Tasarımı Bölümü, Mimarlık Fakültesi, İstanbul Kültür Üniversitesi,
g.usta@iku.edu.tr

Özet

2019 yılında Çin'in güneyinde Wuhan kentinden çıktığı düşünülen ve SARS-Cov kökenli olan yeni bir virüs keşfedilmiştir. Dünya Sağlık Örgütü 11 Mart 2020 tarihi itibari ile virüsü Covid-19 olarak isimlendirilmiş ve "pandemi" ilan etmiştir. (URL-1) 2021 yılının ortalarında hala devam etmekte olan koronavirüs salgını ile birlikte insanların hayatlarına yeni kavramlar giriş yapmış ve bilinen kavramlar farklı anlamlar kazanmıştır. Covid-19 sürecinde hijyen, sosyal mesafe, maske virüsten korunma gibi konular insan hayatının en dikkat edilir anahtar kavramları haline gelmiştir. T.C. Sağlık Bakanlığı ve Türkiye'de kurulmuş olan Koronavirüs Bilim Kurulunun salgınla mücadele konusundaki uyarıları doğrultusunda insanların yaşam biçimleri de değişime uğramıştır. Özellikle sosyal mesafe ve hijyen kavramları insanların fiziki olarak uzak olmalarını gerektirmiş, virüsün bulaşmaması için maske kullanımı zorunluluk haline gelmiştir. Salgın insanların sadece bireysel eylemlerinin biçimlerini değiştirmekle kalmayıp, mekanların kullanma biçimlerini de değiştirmiştir. Özellikle toplu olarak kullanılan mekanlarda farklı düzenlemelere gidilmek zorunda kalınmıştır. Bunlardan en önemlileri çalışma ortamlarıdır. Virüsün bulaşmasını önlemek amacıyla tüm işyerlerinde farklı çalışma alternatifleri geliştirilmiş, uzaktan çalışma, evden çalışma, kısmi çalışma vb. gibi öneriler geliştirilmiş ve uygulanmıştır. Ayrıca T.C. Sağlık Bakanlığı salgınla mücadele konusunda "Hayat Eve Sığar" mottosunu ortaya koyarak, insanları evde kalma yönünde teşvik etmiştir. Çalışma hayatına ve ev hayatına yönelik tüm düzenlemeler insanların salgın sürecinde tüm zamanlarını geçirmek durumunda kaldıkları evlerinin anlamlarını ve işlevlerini de değişime uğratmıştır. Kullanıcılar çalışma eylemlerini evlerde gerçekleştirmek durumunda kalmış ve evlerin mekansal organizasyonunu adapte etmeye çalışmışlardır. Aile bireylerinin bir kısmı çalışırken, evin çocukları ise uzaktan eğitim süreçlerini evde geçirmek durumunda kalmıştır. Covid-19 sürecinde evlerde çalışmak durumunda kalınması evlerin uzaktan çalışma eylemini gerçekleştirecek mekansal düzenlemeler yapılması gerekliliğini ortaya koymuş, bazı evlerde bu adaptasyon kolaylıkla yapılabilirken bazı evlerde evin farklı eylem gruplarına hizmet etmesi konusunda sorunlar yaşanmıştır. Özellikle 45-100 m² kullanım alanına sahip konutlar uzaktan çalışma eyleminin gerçekleştirilmesinde en çok sorun yaşanan konut tipleri olduğu düşünülmektedir. Çünkü bu tip konutlarda mevcut eylem gruplarına çalışma eylemine yönelik ortamın oluşturulması konusunda eğer evin esnek bir mekan organizasyonu yoksa önemli sorunlarla karşılaşıldığı düşünülmektedir. Bu konuda bazı evlerde geçici çözümlenmelerle, bazılarında ise sürecin uzun olabilme ihtimaline karşılık daha kapsamlı düzenlemelerle çalışma mekanları oluşturulmaya çalışılmıştır. Bu çalışma kapsamında Covid-19 sürecinde evlerin uğradığı değişiklikler incelenerek, kullanım alanı 45 ile 100 m² evde çalışma mekanlarına yönelik ne gibi uygulamalar gerçekleştirilebileceği irdelenmiştir. Özellikle bu tip konutlarda çalışma eylemini gerçekleştirmek için evin mekansal kurgusuna yönelik ne tür önerilerin geliştirilebileceği literatürden seçilmiş örnekler üzerinden tartışılacaktır.

Anahtar Kelimeler: Covid-19, salgın, ev, konut, evden çalışma, mekan organizasyonu

Change of Home and Working Environments at Home in the Covid-19 Pandemic

Abstract

As it is known, a new and dangerous virus was discovered in 2019, which is thought to have emerged from the city of Wuhan in the South of China and originated from SARS-Cov. With the decision of the World Health Organization as of March 11, 2020, this new virus was named as Covid-19 and was declared as an " pandemic" due to its rapid spread all over the world. (URL-1) With the ongoing Corona Virus epidemic in the middle of 2021, many different and new concepts have entered people's lives, and known concepts have gained different meanings. In the covid-19 process, issues such as hygiene, social distance, mask and virus protection have become the most important key concepts of human life. In line with the warnings of the Republic of Turkey Ministry of Health and the Scientific Committee established in Turkey on combating the epidemic, people's lifestyles have also changed. In particular, the concepts of social distance and hygiene required people to be physically distant, and the use of masks has become a necessity in order to prevent the virus from being transmitted. The epidemic has changed not only the forms of individual actions of people, but also the way they use spaces. In particular, different arrangements had to be made in public use spaces. The most important of these is the working environment. In order to prevent the transmission of the virus, different working alternatives have been developed in all workplaces, remote working, working from home, partial working, etc. recommendations were developed and implemented. In addition, the Republic of Turkey Ministry of Health has put forward the motto "Life Fits Home" in the fight against the epidemic and encouraged people to stay at home. All arrangements for working life and home life have also changed the meanings and duties of their homes, where people have to spend all their time during the epidemic. Users had to perform their work activities at home and tried to adapt the spatial organization of the houses. While some of the family members were working, the children of the house had to spend their distance education processes at home. Having to work at home during the Covid-19 process has revealed the necessity of making spatial arrangements to realize the action of working remotely, while in some homes this adaptation can be done easily, in some homes there have been problems with the house serving different action groups. Especially the residences with a usage area of 45-100 m² are thought to be the types of residences that have the most problems in the realization of the remote work action. Because it is thought that if the house does not have a flexible space organization, important problems are encountered in creating an environment for working action for existing action groups in such houses. In this regard, work spaces have been tried to be created with temporary solutions in some houses and with more comprehensive arrangements in case the process may be long in others. Within the scope of this study, the changes experienced by the houses during the Covid-19 process were examined, and what kind of applications could be made for working spaces at home between 45 and 100 m² of usage area. In particular, what kind of suggestions can be developed for the spatial setup of the house in order to realize the work action in this type of housing will be discussed through selected examples from the literature.

Keywords: Covid-19, epidemic, home, house, work from home, space organization

1. GİRİŞ

Dünya, 2019 yılının sonlarına yaklaştığımızda Çin'in güney yakasında bulunan Wuhan eyaletinin Hubei kentinden ortaya çıktığı varsayılan büyük bir hastalıkla savaşımaya başlamıştır. Hızla bütün ülkelere yayılan ve ölümcül sonuçlara sebep olan bu hastalık Dünya Sağlık Örgütü'nün 11 Mart 2020 tarihinde açıklama yapmasıyla birlikte "pandemi" olarak

nitelendirilmiştir. Hastalık insandan insana kolayca ve hızlıca damlacık yoluyla yayılmış ve hastalığa yakalanan kişilerde akciğer problemlerine ve ağır solunum yolu enfeksiyonuna sebep olmuştur. Yeni salgın, yine Çin'den çıktığı düşünülen ve 2003 yılında yayılan koronavirüs ailesinden olan, Sars-MERS salgınına gerek sebep olduğu hastalıklar gerekse de virüsün hücre yapısına çok benzetildiğinden dolayı yeni koronavirüs olarak isimlendirilmiştir. Ancak daha sonradan alınan kararlar birlikte salgının adı 2019 yılında çıkmış olması nedeniyle "Covid-19" olarak isimlendirilmiştir (URL-2).

Yeni koronavirüs tüm dünyada olduğu gibi Türkiye' de de etkilerini yoğun bir şekilde göstermiş ve göstermeye devam etmektedir. Virüsün neden olduğu hastalığın hızla yayılması ülkemizde de önemli tedbirler alınmasına neden olmuştur. Okullarda eğitimlere ara verilmiş, insanların topluca bir araya gelebilecekleri spor salonları, kuaförler, eğlence mekanları gibi kalabalık ve kapalı ortamlar kapatılmış, restoran, kafeler ve toplu bir araya gelenebilecek her türlü mekana virüsle mücadele kapsamında yeni düzenlemeler getirilmiştir. Okullarda eğitime ara verilmesinin ardından "çevrimiçi eğitim" kavramı ortaya çıkmış ve tüm düzeydeki okullar uzaktan eğitime geçerek, öğrencilerin evlerinde eğitim alabilecekleri sistemler kurulmuştur. Pandemi döneminde fiziki temastan kaçınma vurgulanmış, evde kalma, evde karantina gibi kavramlar gündeme gelmiş ve günlük hayat eve sığdırılmaya çalışılmıştır. Covid-19 Pandemisinin yayılma hızını yavaşlatmak amacıyla birçok iş yeri evden çalışmaya geçiş yapma kararı açıklamıştır.

Evden çalışma durumu, hem işe gidip gelirken virüsün yayılma hızını yavaşlatmak, hem de ofis ortamındaki temaslar sebebiyle virüsün yayılma hızını aza indirmek ve çalışanların hastalığa yakalanma riskini düşürmek için önemli bir gelişme olmuştur. Ancak pandemi döneminde çalışma eyleminin evlerimize yükleniyor olması evlerimizde kaotik ortamların oluşmasına neden olduğu düşünülmüştür. Özellikle eğitim hayatının ve iş hayatının evlere aynı anda zorunlu olarak giriş yapması, ev düzenlerinin değişime uğramasına sebep olduğu düşünülmüştür. Bu sıkışık durumun özellikle 45-100 m²'li kullanım alanına sahip evlerde daha da zor olabileceği düşünülmektedir. Pandemi gibi önemli ve tehlikeli olağanüstü hallerde göre tasarlanmamış bu tip evlerde aynı anda birçok kişinin farklı işlev ve görevleri özellikle çalışma eylemini yerine getirmelerinin zorlayıcı ve motivasyon düşürücü olduğu düşünülmektedir (Göker ve Turan, 2020).

Pandemi gibi önemli ve zorlayıcı durumlarda evlerin kazanmış olduğu yeni işlev ve anlamları daha iyi kavrayabilmek için öncelikle pandeminin getirdikleri ve tarihteki önemli pandemiler incelenmiştir.

2. TARİHSEL SÜREÇTE PANDEMİLER VE COVID-19 PANDEMİSİ

Geçmişten günümüze kadarki süreçte insanlığın varlığını yaşamış olan doğal afetlerin yanı sıra pandemiler de tehlikeye sokmuştur (Yıldırım, 2020). Dünya üzerinde dünden bugüne tarihsel süreç incelendiğinde birçok pandeminin yaşanmış olduğu ve insanoğlunu büyük tehlikelere sokmuş oldukları görülmektedir. Doğada yaşayan birçok canlının olduğu bilinmekle beraber henüz keşfi yapılamamış birçok canlı mikroorganizmanın bulunduğu varsayılarak pandemilerin Covid-19 ile son bulmayacağı, ilerleyen zaman dilimlerinde de yaşanacağı ön görülmektedir.

Pandemi kelimesi Eski Yunan dilinden türemiş, "tüm" anlamına gelen "pan" ve "insanlar" anlamına gelen "demos" sözcüklerinin birleşiminden türeyerek oluşmuştur ve "tüm insanları

etkileyen” anlamı taşımaktadır (Aslan, 2020). Bir hastalığın pandemi sayılabilmesi için Dünya Sağlık Örgütü (DSÖ) tarafından belirlenmiş olan bazı ölçütleri karşılaması gerekmektedir. DSÖ’nün ölçütlerine göre bir hastalığın pandemi olarak nitelendirilebilmesi için;

- Pandemiye sebep olan virüsün daha önceden karşılaşılmamış bir hastalığa sebep olması gerekmektedir.
- Hastalığın insandan insana bulaşıyor olması ve tehlikeli boyutta bir hastalığa sebep olması gerekmektedir.
- Hastalığı oluşturan virüsün kolay ve hızlıca yayılabiliyor olması gerekmektedir (Aslan, 2020).

İnsanlık tarihi boyunca bu ölçütleri karşılayan birçok pandemi ile karşılaşılmış ve pandemilerle mücadele edebilmek için çeşitli yaklaşımlar ilaç, aşı vb. gibi geliştirilmiştir. Ancak insanlar, Covid-19 Pandemisi’nden daha tehlikeli ve ölümcül hastalıklar ile yüzleşmek zorunda kalmışlardır. Dünyada baş gösteren ve insan hayatını yoğun bir şekilde etkileyen pandemiler Şekil 2.1’de gösterilmektedir. Pandemilerin geçmişi Milattan Öncesine kadar dayansa da 1347-1351 yılları arasında yaşanmış olan Kara Veba bütün Avrupa ülkelerini derinden etkilemiştir. Kara Veba Orta Asya’dan Avrupa’ya yayılarak neredeyse buradaki nüfusun yarısının ortadan kalmasına sebep olmuştur (Yıldırım, 2020). Kara Veba’dan sonra birçok salgın yaşanmış olsa da yıkıcı etki açısından Veba’dan hemen sonra gelen 1918-1919 İspanyol Gribi ikinci tehlikeli pandemi olarak bilinmektedir. HIV-AIDS virüsü ise hayatımıza 1981 yılında girmiş olup hala devam etmektedir ancak savaşmayı öğrendiğimiz bir salgın haline gelmiştir.

Kara Veba 1347-1351	İspanyol Gribi 1918-1919	HIV-AIDS 1981-Günümüz	SARS 2002-2003	Domuz Gribi 2009-2010	COVID-19 2019-Günümüz
Kara Veba Orta Asya üzerinden Avrupa’ya ve daha birçok ülkeye yayılarak Avrupa nüfusunun neredeyse yarısının ortadan kalkmasına yol açmıştır. Bu salgının ismi, enfekte olmuş kişinin vücudunda kan ve iltihaplarla dolu şişlikler meydana gelmesinden dolayı “Kara Veba” olarak kalmıştır. Kara Veba Çin’den Avrupa’ya yaklaşık 200 milyon insanın ölümüne yol açmıştır (Yıldırım, 2020).	İspanyol gribi 1918 - 1920 yılları arasında H1N1 virüsünün ölümcül bir alt türü kaynaklı bir grip salgınıdır. 18 ay içinde 100 milyona yakın insanın (dünya nüfusunun %15’inin) ölümüne sebep olan, tarihte bilinen en büyük salgındır. Salgının özelliği, zayıf, yağlı ve çocuklardan çok, sağlıklı genç erişkinleri ölümcül etkilemiş olmasıdır (Aslan, 2020).	HIV (Human Immunodeficient y Virus/ İnsan Bağışıklık Yetersizliği Virüsü), kan ve korunmasız cinsel temas yoluyla bulaşan ve vücudun çeşitli dokularına yerleşebilen, ancak esas etkilerini bağışıklık sistemi üzerinde gösteren bir virüsdür. Dünya Sağlık Örgütü verilerine göre dünyada 37 milyon kişi HIV virüsü taşıyor (URL-1).	2002-2003 yılları arasında, koronavirüs ailesinden olup daha önce hiç görülmemiş olan, Ağır Akut Solunum Yolu Yetersizliği (SARS-CoV) hastalığı, ilk olarak Çin’de ortaya çıkmış ve özellikle Asya ülkelerinde büyük ekonomik sıkıntılara yol açmıştır. Hastalığın bulaştığı her 10 kişiden birinin hayatını kaybetmesine neden olan bu salgında, 8 bin 437 vakadan 813’ü ölümlerle sonuçlanmıştır (Budak- Korkmaz, 2020).	Domuz gribi domuzlardan , kuşlardan ve insanlardan geçen çeşitli virüslerin birleşimidir. Bu virüsten etkilenen bireyler genel olarak grip benzeri semptomlar gösterirler. Bilim adamları halk arasında domuz gribi olarak anılan H1N1 virüsünün varlığını ilk olarak 2009 ilkbaharında keşfetmiştir. Daha sonra virüsün genetik yapısı üzerinde yapılan araştırmalar ise virüsün insanlara ilk olarak 2008 sonbaharında geçiğe işaret etmektedir(URL-2).	2019 yılında ortaya çıkan ve ilk olarak Çin’in Hubei eyaleti Wuhan şehrinde görülen Koronavirüs ise, virüsle temasta bulunan kişilerde, tedavi edilemeyen zatürre benzeri belirtiler göstermiştir. Bu yeni virüsün sebebiyet verdiği hastalığın adı ise ilk olarak 2019 Novel Coronavirus, daha sonra ise 11 Şubat 2020 tarihinde Covid-19 olarak isimlendirilmiştir (URL-3).

Şekil 1: Tarihsel Süreçte Bazı Önemli Pandemiler

2002-2003 yılında ise Sars pandemisi karşımıza çıkmaktadır. 2002-2003 yılları arasında, koronavirüs ailesinden olup daha önceden hiç görülmemiş olan Ağır Solunum Yolu Enfeksiyonlarına sebep olmuştur. İçinde bulunduğumuz Covid-19 Pandemisinin temellerini oluşturduğu düşünülmektedir. Hastalığın bulaştığı her 10 kişiden birinin hayatını kaybetmesine sebep olan bu virüste 8 bin 437 vaka sayısından 813'ü ölümcül olarak sonuçlanmıştır (Budak-Korkmaz, 2020). 2009-2010 yılları arasında ise Domuz Gribi olarak bilinen ve insanlara kuşlardan veya kümes hayvanlarından geçtiği düşünülen virüs ortaya çıkmıştır. Bu virüsten etkilenen kişilerde hastalık gribe benzer semptomlara sebep olmaktadır.

Covid-19 Pandemisi ise 2019 yılında savaşmaya başladığımız ve Çin'in Wuhan eyaletinde ortaya çıkan kısa süre içerisinde mücadele etmek zorunda kaldığımız ancak etkisini hızlı bir şekilde gösteren ve çok tehlikeli bir boyuta ulaşan virüs haline gelmiştir. Teknolojinin gelişmesi ile birlikte insanların ulaşımı kolay gerçekleştirmesi sebebiyle virüsler dünya çapına hızlıca yayılabilir hale gelmişlerdir ve bunun en iyi örneğini Covid-19 ile birlikte insanlar daha iyi anlamıştır. Virüs kısa süre içerisinde Çin'den tüm Avrupa'ya oradan Amerika Birleşik Devletleri'ne ve ülkemize hızlıca ulaşmıştır. Bu virüs Sars virüsünde olduğu gibi kişiden kişiye tanecik yoluyla hızla bulaşmış ve hastalığa yakalanan kişilerde ağır solunum ve akciğer hastalıklarına neden olmuştur (URL-2)

Virüsün ilk ortaya çıktığı dönemlerde sebep olduğu hastalığın tedavisi olmamasından dolayı ve daha önceden karşılaşılmamış bir yapıya sahip olması sebebiyle büyük paniğe yol açmıştır. Bu nedenle henüz tedavisi bulunamadığından dolayı aşı geliştirilene kadar, Covid-19 pandemisi ile mücadele kapsamında yeni önlemler geliştirilmiştir.

Covid-19'da olduğu gibi geçmişten günümüze kadar çıkan bütün salgın hastalıklarda önlemler alınmıştır. Önceki pandemilerde de hastalığın bulaşma riskini azaltmak için karantina kavramı söz konusu olmuştur. (Yıldırım, 2020). Covid-19'dan önce yaşandığı bilinen ve süreçleri ağır geçen salgınlar, yeni koronavirüs ile mücadelede yöntem ve yolumuzu belirleyebilmiştir.

Tarih boyunca yaşanan tüm pandemiler insan sağlığını tehlikeye atmış, günlük yaşamlarını derinden etkilemiştir. Özellikle pandemi dönemlerinde ortaya çıkan ev karantinası kavramı ile birlikte pandemi dönemlerinde yaşayan insanların sosyal hayatları fazlasıyla etkilenmiştir. Sosyal hayatın etkilenmesi, karantina ile eve kapanma durumu evlerin pandemi dönemlerinde yeniden şekillenmesine sebep olmuştur. Evlere kapanılan pandemi dönemlerinde insanların sosyal yaşamlarında yaptıkları aktiviteler evlere taşınmıştır. Bu nedenle insanların yaşam biçimleri değişim göstermiştir. Buradan yola çıkarak Covid-19 Pandemisi döneminde evin değişen anlam ve işlevlerini açıklayabilmek için öncelikle ev kavramına göz atmak gerekmektedir. Bir sonraki bölümde evin temel işlevleri, anlamı ve pandemi sonrası kazandığı yeni işlev ve anlamlar incelenecektir.

3. EV KAVRAMI ve EV KAVRAMININ COVID-19 PANDEMİSİ İLE DEĞİŞİMİ

Ev insanların var oldukları zaman diliminden beri kendilerini dış tehlikelerden korudukları bir kabuk görevi görmüştür. İnsanlar evlerini barınma amacıyla kullanmış ve bu amaç için ise ağaç kavuklarını, mağaraları ve taş oyuklarını tercih etmişlerdir. Değişen iklim koşulları ve buldukları alanın yaşam standartlarına göre yaşayan ilk insanlar ateşin bulunması ile birlikte icatlar yapmaya başlayarak kendilerine ev aletleri oluşturmaya başlamışlardır. Yapılan bu alet ve icatlar evin yerleşik düzene geçecek şekilde oluşmasına olanak sağlamıştır. İcatların yapılması ile birlikte tarımı başlatan insanlar Neolitik Çağ'da yerleşik hayata geçerek hem

fiziksel ihtiyaçlarını karşılayabildikleri hem de ait hissedebilecekleri evlerini tasarlamaya başlamışlardır.

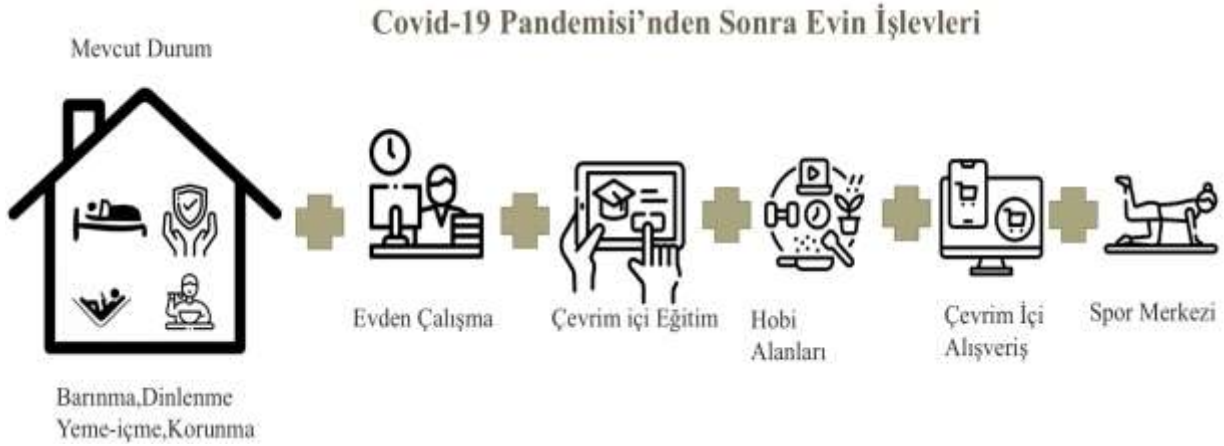
Ev kavramının genel anlamına bakıldığında TDK' ya göre; "yalnız bir ailenin oturabileceği biçimde yapılmış yapı. Bir kimsenin veya ailenin içinde yaşadığı yer, konut, hane" (TDK, 2021) anlamı taşıdığı görülmektedir. Ev kelimesi Türkçe'de bazı yapım ekleri ile birlikte kullanıldığında ev sahibi olmak, eve ait hissetmek gibi anlamları da taşımaktadır. Ev kelimesi "yaşanılan yer" gibi fiziksel anlamının yanında Türkçe'de "ocağım söndü, ocağın tütmesi, evim yıkıldı" gibi kelime öbekleri ve tasvirler ile birlikte ifade edildiğinde yuva, aile gibi soyut ve hissel anlamlar da taşımaktadır (Pekpostalcı, 2009). Tüm toplumlarda ev önemli bir anlama sahiptir. Anadolu toplumunda ise evin anlamsal ve sembolik önemi atasözlerine ve özdeyişlere bile konu olmuştur. Örneğin; dünyada mekan, ahirette iman, başının üstünde bir dam, vb. gibi.

Ev, kelime anlamı olarak ve kavram olarak birçok felsefeci ve araştırmacı tarafından incelenmiş ve yeniden tanımlaması yapılmıştır. Bu incelemeler sonucunda ev konusunda iki farklı yaklaşım olduğu görülmektedir. Evin fiziksel boyutu ve duyuşal boyutu olarak belirlenen bu yaklaşımlarda, evin fiziksel boyutu ilk insanlardan beri evin dış etkilerden korunmak amaçlı barınma ihtiyacını gideren bir öge olarak tanımlanırken, duyuşal boyut ise bizlere, evin yuva ve ait hissetme duyuşalarını pekiştiren bir kavram olarak aktarılmıştır.

Ancak bu anlam ve kavramlar Covid-19 Pandemisi'nden sonra eve yeni işlevler ve anlamların yüklenmesi ile birlikte değişim göstermiştir. İlk insanlardan beri olan süreçte ev sadece barınma, yeme-içme, dış tehlikelerden korunma gibi fiziksel amaçlar için kullanılmıştır. Bunun yanında eski zamanlarda bazı insanlar için ev; yuva, aile olmak, karşılaştıkları kötü olaylardan kaçış yeri gibi hisleri pekiştirmektedir. Ancak bu düzen evlerin daha çok yatmadan yatmaya kullanıldığı, günlük bütün aktivitelerin evin dışında yapılmaya başlandığı bir düzene dönmüştür.

Pandemi döneminde insanı evde kalmaya yönlendiren birçok önlem alınmıştır. Bu önlemler temastan kaçınmak, kapalı ve kalabalık ortamlardan uzak durmak, evden çıkmamak, eve kapanmak olmuştur. Virüsün hızla yayıldığı bu dönemde evde kalmak çok büyük önem kazanmış, evin anlamı insanlar için değişmiştir. Çünkü virüsten önce sadece evlerine belki de uyumak için kullanan insanlar Covid-19 Pandemisi ile birlikte Şekil 3.1'de de aktarıldığı üzere günlük bütün aktivitelerini evlerine taşımak zorunda kalmışlardır. Covid-19 Pandemisi'ne kadar, teknolojinin gelişmesi, değişen insan ihtiyaçları ve aktiviteler evlerin unutulmaya başladığını düşündürmüştür (Degasis,2006). Ancak pandemi ile birlikte bütün dünya ve insanlar evlerine geri dönmüş evlerinde daha çok vakit geçirmek zorunda kalmış, bütün günlük ihtiyaçlarını evlerinde karşılamaya başlamışlardır. Ayrıca Türkiye'de Sağlık Bakanlığı'nın

“Hayat Eve Sığar” sloganı ile tüm bireylerin gereksinimlerini evde gerçekleştirmeleri konusu her platformda anlatılmaya çalışılmıştır.



Şekil 2’de de görüldüğü üzere aile ile vakit geçirmek, spor yapmak, alış-veriş yapmak, çevrimiçi olarak arkadaşlarla vakit geçirmek, eğitim almak ve çalışmak gibi eylemlerin hepsi evlere taşınmıştır. Ancak bütün bu eylemlerin bir araya gelmesi ile evlerimizde geçirdiğimiz vakitlerde birbiri içine geçen günlük rutinlerin ortaya çıkmasına sebep olmuştur. Özellikle çalışma, eğitim almak gibi gün boyu süren eylemlerin bir araya gelmesi ve bu eylemlerin çakışarak aynı anda farklı eylemlerin yapılmak zorunda kalınması evlerde problemlerin ortaya çıktığını düşündürmektedir.

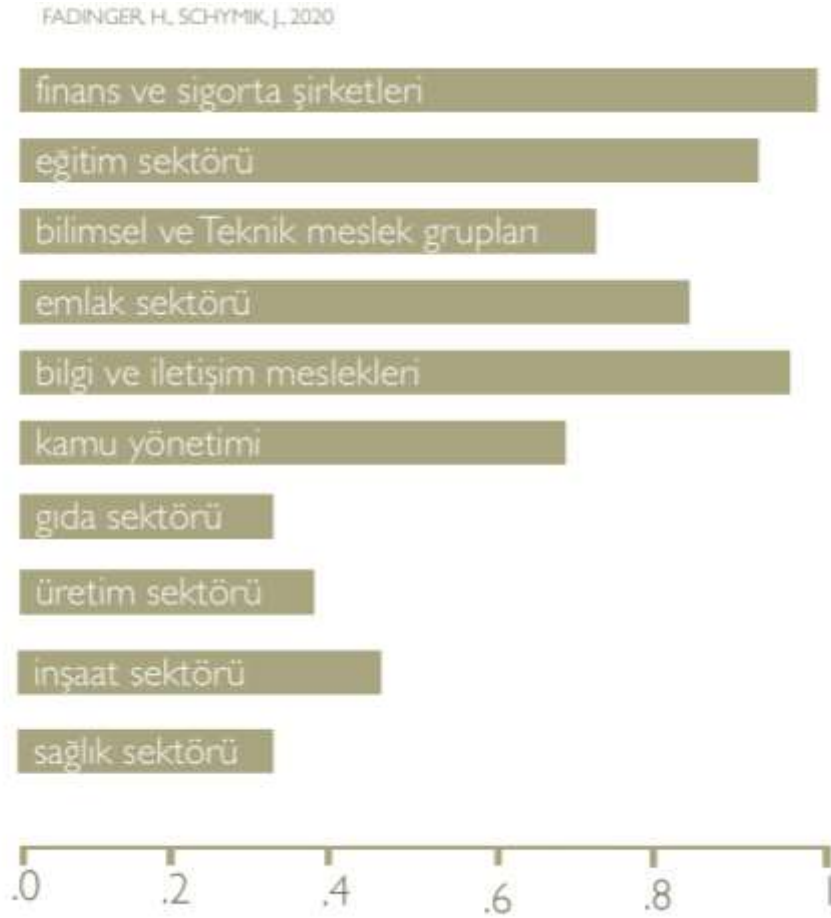
Pandemi döneminde çalışmak gibi gün boyu süren eylemlerin evlere taşınmış olması evlerde karmaşık işlev düzenlerinin ortaya çıkmasına neden olmuştur. Hayatın eve sığdırılmaya çalışıldığı pandemi döneminde evlerin farklı işlevleri aynı anda kaldıramıyor olduğu düşünülmektedir. Özellikle eğitim hayatı ve çalışma hayatının aynı ev içerisinde aynı anda gerçekleşmesi ve bu gibi durumlar için evlerde tasarlanmış çalışma ortamlarının olmayışının iş ve eğitim hayatında verimsizlikleri ortaya çıkardığı düşünülmektedir (Amerio vd. 2020).

4. COVID-19 PANDEMİSİ SÜRECİNDE EVDEN ÇALIŞMA

Evden çalışma kavramı pandemi döneminden önce de gündemde olsa da Covid-19 Pandemisi ile birlikte en çok tercih edilen çalışma yaklaşımı olmuştur. Evden çalışma kavramına baktığımızda ise birçok farklı yönteminin olduğu görülmektedir. Evden çalışma; çalışanın çalışma eylemini evinde gerçekleştirdiği herhangi bir bilgi ve iletişim aracı (bilgisayar, telefon vb.) ile kullandığı eylem olarak tanımlanmış ve çalışma eyleminin gerçekleştirdiği evler “*ev-ofis*, *ev-büro*” gibi isimlerle adlandırılmıştır. Evden çalışan kişiler ise “*ev çalışanı*” (“homeworkers”) olarak isimlendirilmiştir (Gümrükçüoğlu, 2020).

Evden çalışma kavramı pandemi döneminde birçok iş yeri tarafından tercih edilmeye başlansa da her meslek grubunun evden çalışma için uygun olmadığı gözlenmiştir (Fadinger, 2020). Bu dönemde bilişim teknolojilerine bağlı teknolojik araçların kullanılabilirdiği meslek grupları evden çalışmaya uygun olarak belirlenmiştir. Ne yazık ki hem ülkemizde hem de tüm dünyada tüm meslek gruplarının evden çalışmadığı gözlenmiştir. (Fadinger, 2020). Fadinger’in

araştırmasına göre Şekil 3'de açıklanan meslek gruplarına göre, özellikle sağlık sektöründe çalışan iş görenler evden çalışma konusunda bu dönemde zorluklarla karşılaşmıştır.



Şekil 3: Pandemi Döneminde Evden Çalışabilen Meslek Grupları Oranı (Fadinger, 2020).

İlk olarak eğitimin evlerden sürdürülmesi ile birlikte eğitim sektörü çalışanları evden çalışmaya başlamışlardır. Sonrasında finansal departmanlar, bankacılık sektörleri, sigorta ve kamu yönetiminde iş gören çalışanlar evlerinden çalışmaya başlamışlardır. Covid-19 döneminde evden çalışma sistemine geçemeyen meslek gruplarından başlıcaları ise yiyecek-içecek ve gıda sektörü, madencilik, inşaat ve ulaşım sektörleri olmuştur.

Evden çalışma hayatının pandemi döneminde evlere girmesiyle birlikte evlerde çalışma ortamlarının olması gerektiği düşüncesinin yaygınlaştığı düşünülmektedir. Çünkü Koç Holding, Amazon vb. gibi birçok şirket ve holding pandemi bitse dahi kısmen de olsa evden çalışmanın devam edeceğini açıklamışlardır (URL-3). Araştırma şirketi Gartner'ın 317 CFO ve finans lideriyle yaptığı ankete göre şirketlerin yüzde 74'ü çalışanlarının bir kısmının kalıcı olarak uzaktan çalışmaya geçmesini planladığını açıklamıştır. Bir başka araştırma şirketi Enterprise Technology Research (ETR) de teknoloji odaklı şirketlerde 2021'de uzaktan çalışanların sayısının 2021'de ikiye katlanmasının beklendiğini bildirmiştir (URL-1).

Evden çalışma hayatının pandemi dönemiyle iyice yerleşmiş olması ve büyük şirketlerin yapmış oldukları açıklamalar ışığında bu çalışma şeklinin süreklilik kazanacağı

düşünülmektedir. Ancak evlerimizin de ofis kadar çalışma verimliliğini sağlayabilecek ortamları içinde barındırabilecek şekilde tasarlanmamış olması gerekmektedir. Özellikle kullanım alanı makalede daha önce de belirtilen metre kareye sahip evlerde alan kısıtlılığından dolayı farklı işlevlerin bir arada gerçekleştirilebilmesinin zor olacağı öngörülmektedir. Bu nedenle bu tip evlerin pandemi ya da benzer durumlarda evden çalışma eylemini karşılaması ve çalışma mekanı oluşumu konusunda uyarlanabilir esnek bir kurgu ile tasarlanması önemli görülmektedir.

5. KULLANIM ALANI KISITLI EVLERDE ÇALIŞMA MEKANLARINA YÖNELİK ÖNERİLER

Yerleşik hayata geçişten günümüze kadar evler zaman dilimlerinin ihtiyaçlarına göre şekillenerek bugünkü hallerini almışlardır. Orta Çağ döneminde evler sosyal statüye göre şekillenirken Sanayi Devrimi'nden sonra bu düzen değişmiştir. Büyük, görkemli, süslü ve ileri gelen ailelerin sahip olduğu evlerin yerini Sanayi Devrimi'nden sonra sade, endüstriyel ve küçük evler almıştır. Devrim ile birlikte artan fabrikalaşma sonucu açığa çıkan işçi göçlerine çare olarak tasarlanmaya başlayan ve sadece çalışan işçilerin yeme-içme, barınma gibi fiziksel ihtiyaçlarını karşılayabilecekleri evlerin inşa edilmeye başlaması sonucu küçük metrekareli evlerin tarihi başlamıştır. İşçi sınıfının ihtiyaçlarını karşılayabilecek şekilde tasarlanan kompakt, küçük ve sade yapılar bugünkü küçük metrekareli evlerin temelini oluşturmuştur.

Genellikle küçük metre kareli ev tanımına bakıldığında 45 m² ile 100 m² arasında değişen kullanım alanına sahip yapıların olduğunu görülmektedir. Kaya ve Sivri'nin tanımına göre ise, konut standartlarında belirtilen kişi başına ve eylem için gerekli olan büyüklükleri temel almak sureti ile hizmet edeceği küçük ev halkı sayısı dikkate alınarak, bireyler için optimum kullanım alanı sağlayacak mekanlardan oluşan evler, küçük evler olarak tanımlanabilir” (Kaya ve H. Sivri, 1988).

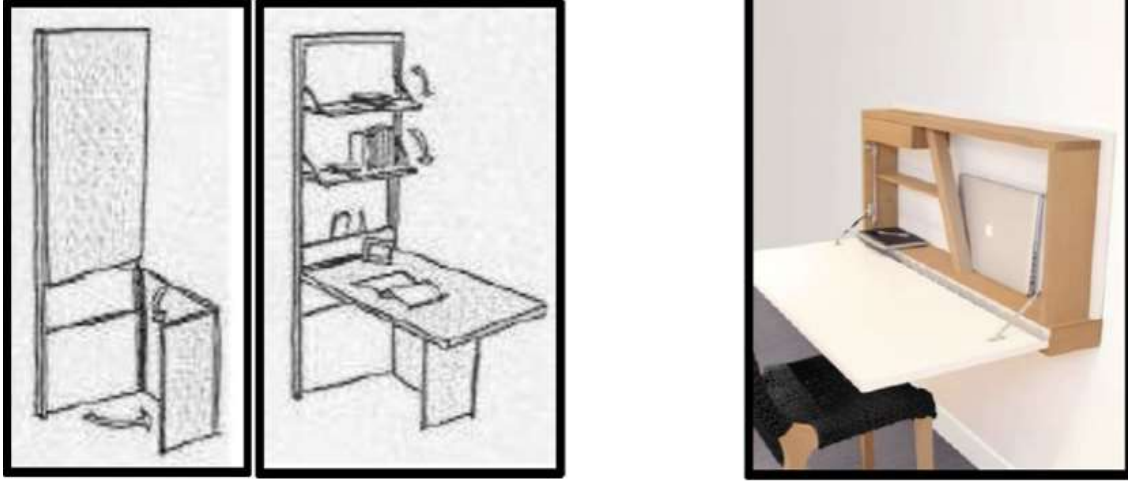
Günümüzde 45-100 m² metrekareli evler irdelendiğinde apartman tipi yapılarda daire şeklindeki konutlarda olduğu gibi birçok farklı tipolojilerin bulunduğu görülmektedir. Genellikle bu tip evler yalnız yaşayan, çalışan, öğrenci, emekli veya genç çiftler tarafından tercih edilmektedir. Evin m² olarak küçük olması nedeniyle kalabalık aileler tarafından tercih edilmemektedir. Ancak zaman içinde değişen arsa fiyatları, çalışan nüfusun artmış olması, köyden kente göçlerin artması ile birlikte büyük şehirlerde ev yapılacak alanların sınırlı olması gibi sebeplerle küçük metrekareli evlere ilgi giderek artmış ve çokça talep görmeye başlamıştır (Karamehmetoğlu, 1990).

Pandemi sürecinin gidişatı ve bazı şirketlerin evden çalışmaya yönelik kararları evlerin farklı durumlar karşısında uyarlanabilme yeteneklerinin olması gerektiğini ve mekan tasarımında bu konulara dikkat edilmesi gerektiğini doğrular niteliktedir. Evden çalışan bireylere kendi ofislerindeki konforu ve verimli ortamı evlerinde de sağlamak gerekirken, evlerin modern hayatta ve koşullara göre biçimlenmesi gerektiği düşünülmektedir.

Evden çalışma ortamları oluşturulmasına ve evin esnek kullanımları olmasına yönelik literatürde farklı çözüm örnekleri ile karşılaşmıştır. Her ne kadar pandemi gibi mecburi bir dönemde tasarlanmamış olsalar da gelecekte yeniden şekillenmesi gereken evler ve özellikle küçük metrekareli evler için yol gösterici olacağı düşünülmektedir. Örneklerde özellikle küçük metrekareli evlerde tasarlanabilecek esnek, dönüştürülebilir, çok fonksiyonlu ve uyarlanabilir şekilde tasarlanmış çalışma birimleri bulunmaktadır.

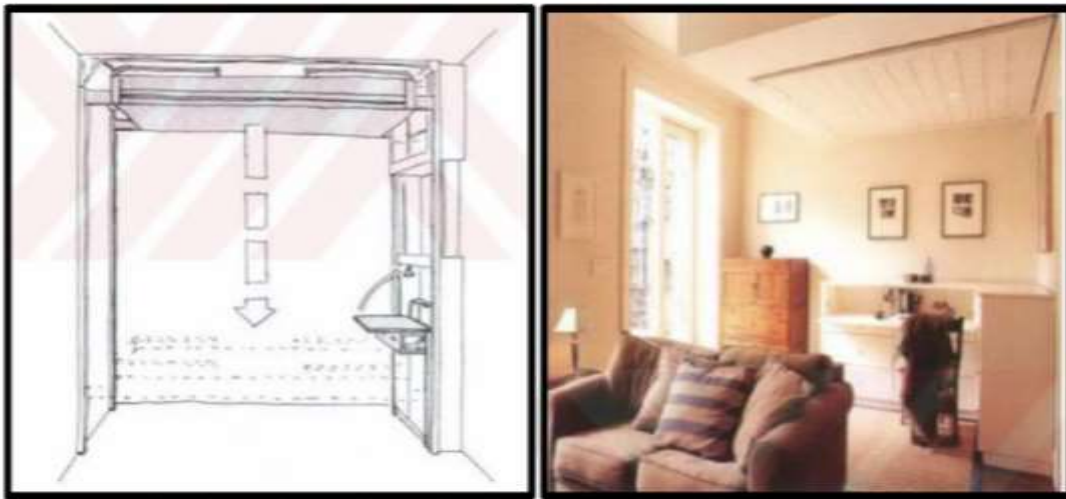
Şekil 4’de gördüğümüz gibi duvara monteli bir şekilde yapılan ünite ile çalışma mekanı oluşturulmuştur. Bu ünite açıldığında çalışma alanı olarak kullanılabilirken kapatıldığında evin kullanım alanında yer kaplamayan ince bir raf ve dolaba dönüşmektedir. Katlanıp açılabilir mekanizması ile duvara monte edilen çalışma masası küçük metrekareli evlerde adapte edilebilir çalışma alanlarının oluşturulmasını sağlamaktadır.

Kürşat’ın 2006 yılında yazısında paylaştığı Şekil 5’de gördüğümüz mekanizmaya sahip çalışma alanı küçük metrekareli evlerde ideal alan kullanımını ve alan tasarrufu sağladığı



Şekil 4: Kayar Mekanizmalı Masa (Brown, 1993, Kürşat, 2006:143)

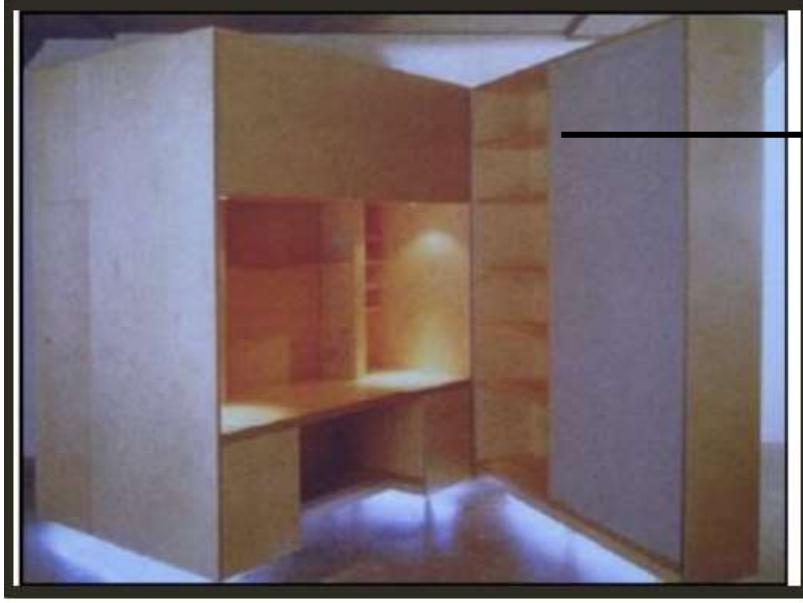
düşünülmektedir. Bir mekanizma ile tavana bağlı olan yatma ve dinlenme alanı, kullanılmak istediğinde aşağıya indirilerek işlevini gerçekleştirmektedir. Ancak kullanılmadığı süre diliminde yerine kaldırılan yatma alanı çalışma alanına dönüşmektedir. Bu sayede çalışma alanı ile yatma-dinlenme alanı birlikte tasarlanmış bir mekanizma ile çözülmüştür. Çalışma alanı



Şekil 5: Kayar mekanizmalı yaşam alanı (Kürşat, 2006:159)

böylelikle yatma alanı açıkken onu taşıyan bir öge olurken, yatma alanı kapatıldığında tam işlevli bir çalışma alanına dönüşmektedir. Böylelikle gündüz çalışma alanına sahip, gece ise dinlenme alanına sahip dönüştürülebilir mekanlar oluşturarak küçük metrekareli evlerin daha verimli şekilde kullanılması sağlanmıştır.

Şekil 6'da aktarıldığı gibi küçük metrekareli evlerde ara bölücü duvarların yerine, dolap yapılması sayesinde birçok kullanım alanı kazanılabilmektedir. Bu bölücü dolaplar çift taraflı



Dolap kapağının açılması ile birlikte ortaya çıkan çalışma ünitesi.

Şekil 6: Dolap İçi Çalışma Nişi (Salebi, S., 2003, Kürşat, 2006:235)

kullanılacak şekilde tasarlanarak hem mahalleri bölmekte hem de ev sahipleri için depolama alanlarını arttırmaktadır. Çift taraflı kullanılabilen bölücü dolapların bir bölümü çalışma alanı oluşturulacak şekilde tasarlandığında küçük metrekareli evlerde verimli ve konforlu çalışma alanları oluşturulabilmektedir. Dolap içi çalışma alanları sayesinde küçük metrekareli evlerde fonksiyonel kullanım alanları tasarlanmıştır.

Michael Chen ve asistanı Kari Anderson tarafından Hong Kong'ta tasarlanan Şekil 7'deki örnekte görüldüğü gibi küçük metrekareli ev içinde tasarlanmış olan çok fonksiyonlu bir dolap içine çalışma alanı gizlenmiştir. Böylelikle çalışma alanı sabit mobilya içine gizlenerek istenildiğinde çalışma alanı, istenildiğinde ise başka bir fonksiyonda kullanılacak şekilde çok fonksiyonlu olarak tasarlanmıştır.



Şekil 7: Origami Apartments (URL-4)

Şekil 8’de görüldüğü üzere ev dönüştürülebilir ofis olarak kullanılmıştır. Raylı ve bütünleşik bir dolap kapağı sayesinde gerektiği zaman yaşam alanına, ihtiyaç olduğu zaman ise çalışma ofisine dönüştürülebilmiştir. Raylı dolap kapağı açıldığında dolabın içinden çıkan ofis ortamının verimli ve konforlu bir çalışma ortamı oluştururken, dolabın kapağı ofis ihtiyacı duyulmadığında kapatılınca ev içinde oturma alanına dönüştürülmüştür. Böylelikle çok fonksiyonlu sistemlerin kurulması ile birlikte küçük metrekareli evlerde dönüştürülebilir alanlar oluşturulmuştur.



Ara bölücü duvarın dolap şeklinde tasarlanarak içine çalışma alanı saklanması. Kapatıldığında evin salonuna TV ünitesi olması.

Şekil 8: Evin Home-Ofis Olarak Kullanılması (Kürsat, 2006)

Örneklerde görüldüğü üzere pandemi dönemi öncesinde yapılmış olsa da küçük metrekareli evlerin birçok işleve aynı anda hizmet edebileceği açıklanmıştır. Günümüzde sadece barınma, yeme-içme ihtiyaçlarını karşılayan evlerimiz değişen yaşam koşullarına paralel olarak şekil almak zorunda kalmıştır. Bu durumdan en çok etkilenen küçük metrekareli evlerin ise evlerimize yeni yüklenen işlevlerde yetersiz kalacağı düşünülmüştür. Ancak bundan sonraki devamlı olabilecek evden çalışma sürecine küçük metrekareli evlerimiz dönüştürülebilir, çok amaçlı, fonksiyonel tasarımlar yapılarak adapte edilebileceği düşünülmektedir.

6. SONUÇ

Bilindiği gibi insanlık tarihi boyunca karşılaşılan ve M.Ö ye kadar dayandığı bilinen pandemilerden korunma yolunun en etkili çözümü insanın kendisini karantinaya almış olması ve evden çıkmamasıdır. Hastalıklarla ilgili olarak bulaş riskinin azalma durumu, insanların sosyal teması azaltmalarına bağlıdır. 2019 yılında ortaya çıkan Covid-19 Pandemisi de tüm dünyadaki insanların yaşamlarının değişmesine neden olmuştur.

İnsanların sosyal ve ev yaşamlarının değişmesine neden olan pandemi, tüm dünyada olduğu gibi Türkiye’de de yaşamların değişmesine, “Hayat eve sığar” mottosu ile yaşanmasına neden olmuştur.

Pandemi döneminde hastalıktan korunmanın ve virüsün yayılma hızının düşürülmesinin en etkili yolu olarak evlerde kalmanın vurgulanması evlerin yeniden anlam kazanmasını ve evlere yeni işlevlerin yüklenmesini sağlamıştır. İnsanların çokça kullandıkları, sosyalleştikleri, vakit geçirdikleri kuaför, spor salonu, sinema ve kültür aktivitelerinin yapılacağı mekanlar, konser salonları, AVM’ler, kafeler gibi kapalı ve kalabalık ortamların kapatılmasıyla birlikte evler yeni sosyalleşme mekanlarına dönüşmüştür. Yine pandemi döneminde eğitim hayatının çevrimiçi olması ve çoğu şirketin evden çalışma kararı almasıyla birlikte evler yaşam ortamlarının yanı sıra çalışma ortamlarını da karşılayacak görevler üstlenmiştir. Pandemi öncesinde günün akşam sonrası saatlerinin geçirildiği evler, pandemi sürecinde tüm gün aile bireyelerine hizmet edebilme potansiyelini karşılamak durumundadır.

Özellikle günün çoğu vaktini kapsayan çalışma eyleminin ev içinde farklı eylemlerle bir arada kurgulanması sonucu çoğu ev tipolojisinde olduğu gibi, en çok küçük m²’li evleri etkilemiştir. Bu durum, özellikle küçük m²’li evlerin tasarımında farklı eylem alanlarının bir arada kurgulanabilir olmasında farklı çözüm önerilerini gerekli kılar niteliktedir.

Küçük metrekareli evlerde yetersiz kullanım alanlarının olması ve çok amaçlı kullanım alanlarının oluşturulamıyor olması sebebiyle Covid-19 Pandemisi döneminde evlere giren yeni işlevlerin ve görevlerin yapılması zorlaşmıştır. Küçük metrekareli evler günümüze kadar sadece insanların temel ihtiyaçlarını karşılayabilecek düzeyde tasarlanmış olmaları nedeniyle çalışma eylemi gibi önemli bir işlevi karşılayamamaktadır. Ayrıca günümüzde ekonomik sebepler ve farklı diğer bileşenler göz önüne alındığında evlerin küçülmeye başladığını ve küçük metrekareli ev sayısının giderek arttığı verisi yok sayılamaz bir gerçektir. Bu nedenle özellikle küçük ev tasarımlarında esnek, bazı eylemler için uyarlanabilir mekan kurguları yaratmak önemli bir seçenektir.

Pandemi gibi zorunluluk nedeniyle tüm eylemlerin evlerde gerçekleştirilme durumu gelecekte benzer durumlar olasılığı karşısında önemli bir araştırma alanıdır. Bu nedenle evlerin mekansal tasarımlarının insan- mekan- mobilya ilişkisi, güncel gereksinimler bağlamında yeniden ele

alınması ve kolay uyarlanabilir, esnek mekan ve mobilya kurgularının yaratılması önerilmektedir.

Tüm ev tipolojilerinde olduğu gibi, özellikle küçük metrekareli evlerin de kullanıcı profiline ve onun ihtiyaçlarına en iyi şekilde hizmet etmesi gerekmektedir. Kullanıcılar yaşadıkları küçük evlerini çalışma hayatlarını kalıcı şekilde evlerinde devam ettirebilecekleri şekilde efektif olarak kullanabilmelidir. Bu nedenle küçük metrekareli evlerin bundan sonraki süreçte her türlü olasılık göz önüne alınarak tasarlanması, yeniden planlanması gerekmektedir. Küçük metrekareli evlerin efektif ve kullanışlı olması ve kullanıcısının en önemli eylemlerinden biri olan çalışma eylemini karşılayabilmesi için dönüştürülebilir, fonksiyonel, çok işlevli ve uyarlanabilir şekilde planlanması ve tasarlanması önemlidir. Bu nedenle ev iç mekan organizasyonlarını planlayan tasarımcılara önemli sorumluluklar düşmektedir.

KAYNAKLAR

- Aslan, R. (2020). Tarihten Günümüze Epidemiler, Pandemiler Ve Covid-19, *Göller Bölgesi Aylık Ekonomi Ve Kültür Dergisi Ayrıntı*, 8(85): 35-41
- Amerio, A., Brambilla, A., Morganti, A., Aguglia, A., Bianchi, D., Santı, F., Costantını, L., Odone, A., Costanza, A., Signorelli, C., Serafini, G., Amore, M., Capolongo, S., (2020). Covid-19 Lockdown: Housing-Built Environment's Effects On Mental Health, *International Journal Of Environmental Research And Public Health*
- Budak, F., Korkmaz, Ş., (2020). Covid-19 Pandemi Sürecine Yönelik Genel Bir Değerlendirme: Türkiye Örneği, *Dergi Park*, 1: 62-79, <https://doi.org/10.35375/Sayod.738657>
- Degasis, M. (2006), Konut Alanı Yaşam Alanı İlişkisi Açısından Küçük Konutlar, İtü, Fen Bilimleri Enstitüsü, İstanbul
- Göker, E. M., Turan, Ş., (2020). Covid-19 Pandemisi Sürecinde Problemlili Teknoloji Kullanımı, *Dergi Park*, 1: 62-79, <https://doi.org/10.35232/Estudamhsd.767526>
- Fadinger, H., Schymik, J., (2020). *The Effects Of Working From Home On Covid-19*, Infections And Production A Macroeconomic Analysis For Germany, Universität Mannheim
- Kaya, İ., Sivri, H. (1988). Türkiye'de Küçük Konut Üretimi Çağdaş Konut Ve Kentsel Çevre Arayışları, *Odtü Kam 1988 Sempozyumu*, (Yayınlanmamış Bildiri), Ankara
- Karamehmetoğlu, A. (1990). Küçük Metrekaredeki Toplu Konutun Gerekliliği Ve İç Mekan Düzenlemesinde Kullanılan Donatım Elemanlarının Saptanması, Hacettepe Üniversitesi , Sosyal Bilimler Enstitüsü, İç Mimari Ve Çevre Tasarımı Ana Sanat Dalı, Ankara
- Kürşat, Ş. (2006). "*Küçük Konutlarda İç Mekan Tasarım Yöntemleri Ve Uygulama Örnekleri*," T.C. Mimar Sinan Güzel Sanatlar Üniversitesi, Fen Bilimleri Enstitüsü İç Mimarlık Ana Bilim Dalı, İstanbul
- Salebi, S., (2015). *Konutlarda Kısıtlı Mekân Tasarımına Çağdaş Yaklaşımlar*, Hacettepe Üniversitesi Güzel Sanatlar Enstitüsü, İç Mimarlık Ve Çevre Tasarım Ana Bilim Dalı, Ankara
- Pekpostalıcı, A. (2009). *Tarihi Perspektif İçinde "Ev Kavramı"*, T.C. Mimar Sinan Güzel Sanatlar Üniversitesi, Fen Bilimleri Enstitüsü İç Mimarlık Ana Bilim Dalı, İstanbul
- Yıldırım, S. (2020). Salgınların sosyal-psikolojik görünümü: covid-19 (koronavirüs) pandemi örneği, *Uluslararası Balkan Üniversitesi* eISSN: 1308-2140 <https://dx.doi.org/10.7827/turkishstudies.43585>

(URL-1) <https://www.who.int/emergencies/diseases/novel-coronavirus-2019>

(URL-2) <https://covid19.saglik.gov.tr/TR-66300/covid-19-nedir-.html>

(URL-3) <https://www.hurriyet.com.tr/ekonomi/kocta-35-bin-personele-kalici-uzaktan-calisma-41725147>

(URL-4) <https://tinyhousetalk.com/another-convertible-small-apartment/>