

## ARŞİV BELGELERİ İŞİĞİNDA GİRESUN-TİREBOLU REDİF DEPOSU VE REDİF DAİRESİ\*

Ahmet Ali BAYHAN\*\*  
Özgül YILDIRIM GÜNEŞ\*\*\*

### ÖZ

Osmanlı Devleti'nin Batılılaşma sürecinde başta askeri alanda olmak üzere birçok noktada yenilik ve düzenlemelere gidilmiştir. 1834'te yapılan askeri düzenlemelerde ise II. Mahmud'un Yeniçeri Ocağını kaldırdıktan sonra kurduğu Asâkir-i Mansûre-i Muhammediyye ordusuna taşrada yardım etmek için redif teşkilatı oluşturulmuştur. Taşradaki bu askeri teşkilata bağlı birliğin ihtiyaçlarını karşılayabilecek ve askeri düzeninin de sistematik biçimde ilerlemesine fayda edecek redif binaları, Anadolu'nun birçok yerinde inşa edilmiştir. Giresun Tirebolu'da ise bir redif deposu ve günümüze ulaşamayan bir redif dairesi Cumhurbaşkanlığı Osmanlı Arşivlerindeki muhtelif belgelerle ilk kez tespit edilmiştir. Çalışmanın amacı tespit edilen bu iki yapının işlev ve mimari özelliklerini çizim-fotoğraf gibi materyallerle değerlendirmek ve tanıtmak ayrıca askeri yapılara yönelik çalışmalara katkı sunmaktır.

**Anahtar Sözcükler:** II. Abdülhamit, Osmanlı Mimarisi, Giresun-Tirebolu, Redif Birliği, Redif Binaları.

### GİRESUN-TİREBOLU REDİF MILITARY DEPOT AND REDİF ADMINISTRATION IN THE ARCHIVE DOCUMENTS

### ABSTRACT

During the Westernisation process of the Ottoman Empire, innovations and regulations were made in many regards, especially in the military field. The *Redif* divisions in the army were established within the framework of the military reforms in 1834. It was aimed at supporting *Asâkir-i Mansure-i Muhammediyye*, the new army established by Mahmud II after abolishing the guild of *janissaries*. Redif Buildings were used to supply the needs of Troops and serves the military

\* *Gönderim Tarihi:* 21.04.2021. *Kabul Tarihi:* 25.09.2021. Bu makale, Ordu Üniversitesi Sosyal Bilimler Enstitüsünde Gerçekleştirilen "Giresun İli, Tirebolu İlçesi, Gazipaşa Caddesi Üzerinde Bulunan Geç Dönem Osmanlı Yapıları" isimli tezden üretilmiştir.

\*\* *Prof. Dr.*, Ordu Üniversitesi Fen Edebiyat Fakültesi, Sanat Tarihi Bölümü, ORDU, bayhanahmetali@hotmail.com, *ORCID:* 0000-0003-2496-6136.

\*\*\* *Arş. Gör.*, Ordu Üniversitesi Fen Edebiyat Fakültesi, Sanat Tarihi Bölümü ORDU, ozgulyildirim@odu.edu.tr, *ORCID:* 0000-0002-9092-8990.

organisation in many parts of Anatolia. Various documents in the Presidential Ottoman Archive indicated that there were a Redif Corps depot and a Redif Corps department in Tirebolu, Giresun, although they are lost today. The aim of this study is to examine their use and function and discuss the architectural features of these two structures with reference to the illustrations and photographs. The study is significant in that it contributes to the studies on military structures.

**Keywords:** II. Abdulhamit, Ottoman Architecture, Giresun-Tirebolu, Redif Corps, Redif Corps Buildings.

## Giriş

Gerekli tüm ihtiyaçların devlet tarafından temin edildiği<sup>1</sup> Redif-i Asâkir-i Mansûre” ya da “Asâkir-i Redife-i Mansûre” isimleriyle bilinen redif teşkilatının işleyiş ve nizamlarının belirlendiği Redif Kanunnamesine göre redif birlikleri, “efrâd-ı redife” denilen taşradaki askeri eğitimli yerliler ve subaylardan meydana gelmektedir. Bu ikili yapıyı ihtiva eden birlikte yerli askerle, iç güvenliğin sağlanması<sup>2</sup> ve eğitim sonrası tarımsal işlerin aksamaması hedeflenmiştir.<sup>3</sup> Çoğu yerde oluşturulan redif teşkilatında, 1836 yılındaki değişiklikle “nöbetleşe (münavebe) usulü” ile üç ay asker bulundurulacak eğitim sistemi getirilmiştir. Bu yüzden talim zamanı yerleşik kalan askere hizmet eden kışlaların yapılmasına ihtiyaç duyulmuştur.<sup>4</sup> Farklı tarihlerde birçok değişikliğe uğrayan redif birliklerinin sayısı süreç içerisinde artmıştır.<sup>5</sup> XIX. yüzyıldan itibaren taşrada, Osmanlı Devleti’nin askeri yapılanmasındaki artış ile redif binaları, büyük yerleşim alanlarından, en küçük yerleşim yerine kadar askeri yapıları temsil etmeye başlamıştır.<sup>6</sup>

1836-37 yılından itibaren inşasına başlanan<sup>7</sup> ve Anadolu’ya yayılan redif binaları, işlevleri ve mimari özellikleri açısından dört yapı türünde karşımıza

<sup>1</sup> Cahide Bolat, *Redif Askeri Teşkilâtı (1834-1876)*, Yayınlanmamış Doktora Tezi, Ankara 2000, s. 25-26.

<sup>2</sup> Abdülkadir Özcan, *Redif*, Türkiye Diyanet Vakfı İslam Ansiklopedisi, 34, 2007, s. 524-525.

<sup>3</sup> Musa Çadırcı, *Tanzimat Sürecinde Türkiye: Askerlik*, Ankara 2008, s. 129. Ayrıca bkz. Süleyman Beyoğlu, “Mahkeme Kayıtlarına Göre 1893-1898 Tarihinde Şehit olan Tirebolulu Askerler”, *Tirebolu Tarihi Yazıları: Tarih, Ekonomi, Kültür ve Sosyal Hayat*, Haz. Ayhan Yüksel, İstanbul 2016, s. 131, 135.

<sup>4</sup> Bolat, *a.g.e.*, s. 30; Çadırcı, *a.g.e.*, s. 54; Özcan, *a.g.e.*, s. 525-526.

<sup>5</sup> Redif Birlikleriyle ilgili Tanzimat’ta da bazı değişiklikler yapılmış nöbetleşe usulü ve redif hazinesi kaldırılmıştır, Özcan, *a.g.e.*, s. 525-526; 1843’te birlikler daimî orduya katılmış ve bölgelerde dört taburlu bir redif alayı oluşturulmuştur. Tabur merkezinde eğitimler verilmiştir. Çadırcı, *a.g.e.*, s. 104.

<sup>6</sup> Muhammet Mithat Özgen, *Sultan II. Abdülhamid Han Devri Osmanlı Redif Binaları*, İstanbul 2016, s. 151; Çadırcı, *a.g.e.*, s. 54.

<sup>7</sup> Muhammed Mithat Özgen, *Osmanlı Devleti Ordu Sisteminde Redif Teşkilatı ve II. Abdülhamit Dönemi Redif Binaları*, Yayınlanmamış Doktora Tezi, Konya 2013, s. 66. Yukarıda 1836-1837’den itibaren denilse de Özgen’in yine kendi ifadesinde yapıların belgeleri verilirken 1835 yılında redifler için bina yapıldığı geçmektedir.

çıkılmaktadır. Bunlar, redif birliğinde eğitime gelen askerlerin kaldığı koğuşlar<sup>8</sup>, askerlere ait eşyaların muhafaza edildiği depolar<sup>9</sup>, askerlerin kabul edildiği, onların belgelerinin saklandığı redif daireleri<sup>10</sup> ve birliğe ait silah gibi benzeri savaş ihtiyacına yönelik malzemelerin yer aldığı cephanelik<sup>11</sup> yapılarıdır.

XIX. yüzyılın son, XX. yüzyılın ilk çeyreğinde redif taburunun ve binalarının Giresun-Tirebolu'da mevcut olduğunu gösteren arşiv belgeleri ve haritalar<sup>12</sup> ile inşa edilmiş diğer redif binalarının taşıdığı mimari özellikler gözetildiğinde burada yukarıda bahsedilen dört yapı türü içerisinde redif deposu ve redif dairesinin inşa edildiği tespit edilmiştir. Çok mekânlı, işlevsel planından ötürü sonradan eğitim binasına dönüştürülen Kazım Karabekir Ortaokulu redif deposuna (askerlere ait eşyaların muhafaza edildiği mekân) ortaokulun batısında günümüze ulaşmayan fakat XX. yüzyılın ilk çeyreğinden sonraki zamanlara ait olduğu düşünülen eski bir fotoğraftan tespit edilen küçük yapı ise redif dairesine (askerlerin kabul edildiği, onların belgelerinin saklandığı mekanlar) karşılık gelmektedir (Görsel 9).

### 1. Yapıların Tarihlendirilmesi

Geç Osmanlı dönemine ait yerleşim alanının dışında, ilçeye hâkim bir tepe üzerindeki redif yapılarının Tirebolu'daki varlığı buranın askeri bakımdan stratejik ve önemli bir yer olduğunu göstermektedir.

Kaynaklarda haklarında, yeterli ve referanslı bilgi bulunmayan bu askeri yapılarda, tuğra, tarihçe veya bani bilgilerinin geçtiği bir kitabe<sup>13</sup> yoktur.

<sup>8</sup> Koğuş, efrad koğuşu, asker koğuşu şeklinde de geçmektedir. Koğuşun olmadığı yerde, depolarda iskânın sağlandığı bilinmektedir Özgen, *Osmanlı Devleti Ordu Sisteminde*, s. 234; Özgen, *Sultan II. Abdülhamid Han Devri*, s. 145

<sup>9</sup> Özgen *Osmanlı Devleti Ordu Sisteminde*, s. 66-67. Debboy, Deboy, Askeri depo, Redif taburu deposu, Redif Deposu, Tabur Deposu, Depoyu Hümayun gibi isimlerle kaynaklarda geçmektedir Özgen, *Osmanlı Devleti Ordu Sisteminde*, s. 66-67, 223.

<sup>10</sup> Askeri daire, daire, redif dairesi, zabitan dairesi, askerlik şubesi ve hükümet konağı gibi isimlerle geçmektedir Özgen, *Osmanlı Devleti Ordu Sisteminde*, s. 228-229.

<sup>11</sup> Depo, depo-yu hümayun, mühimmat deposu, cephanelik, cebehanelik, şeklinde kaynaklarda geçmektedir Özgen, *Osmanlı Devleti Ordu Sisteminde*, s. 233. Ayrıca bkz. Özgen, *Osmanlı Devleti Ordu Sisteminde*, s. 66-67, 145, 221, 223-224, 228-229, 232-234.

<sup>12</sup> 1891'de Tirebolu Taburu, 4. Ordu, 11. Redif Mukaddem (Kolordu) 21. Erzincan, (Tümen), 42. Samsun (Tugay), 83. Samsun (Alay), şeklinde kayıtlarda geçmektedir Özgen, *a.g.e.*, s. 44, 46. Osmanlı Ordusu'nun Yeni Redif Kanunnamesine Göre, Tümen, Tugay, Alay ve Tabur Dairelerine Ayrılış Şeklini Gösteren harita için bkz. BOA, HRT.h., Defter No: - Gömlek No: 136, s.-. Tarih: 1305 Z 29. (1887-1888) Ayrıca bkz. Özgen, *Sultan II. Abdülhamid Han Devri*, s. 25, 42. Bahsi geçen arşiv belgeleri için bkz. BOA, A.) MKT.MHM, Defter No: 663, Gömlek No: 13, s.1., BOA, DH. TMIK.M., Defter No: 28, Gömlek No: 81, s. -, BOA, DH.MKT, Defter No: 2194, Gömlek No: 43, s.-., BOA, DH. MKT, Defter No: 1157, Gömlek No: 56. s.1.

<sup>13</sup> Kimi yapılarda, tuğralar ve bunlar üzerinde yapım tarihleri bulunurken, Tirebolu örneklerinde kitabelik ya da tuğra yerleri boştur. Bu durum kimi zaman, 1925 yılında arma ve tuğra hakkında çıkarılan kanunnameye bağlanmaktadır. Özgen, *Sultan II. Abdülhamid Han Devri*, s. 77, 82, 146.

Aslında çoğu zaman yapıların, inşa başlangıç veya tamamlanma aşamasını doğrudan bildirir kayıtlı karar ve benzeri ifadeli belgeler arşivlerde mevcutken, her iki yapıyla ilgili bu belgelere de ulaşılammıştır.<sup>14</sup>

Cumhurbaşkanlığı Osmanlı Arşivi'ndeki çalışmalarda, 1895-1896 yılına ait "...Tirebolu'daki Redif Deposu efrad-ı ihtiyatıyesi sayısının arttırılmasıyla ortaya çıkan masrafların karşılanması..." 1896-1897 yılına ait "...İhtiyatların terhisinin olmayacağı üzerine Tirebolu depolarında bulunan Efrad-ı İhtiyatiye'nin kullandığı eşyaların dağıtımı..." 1898-1899 yılına ait "...Tirebolu Kazası Redif Taburu Binbaşısı Hasan Hüsnü Efendi Tarafından Daire-i Askeriye'ye celb..." 1907-1908 yılına ait "Tirebolu Redif Taburu Dairesine mensup şahıslar..." şeklinde devam eden dört belgede<sup>15</sup> "Redif Dairesi, Daire-i Askeriye, Redif Deposu ve Tirebolu Deposu" ibarelerinin mevcudiyeti ise yapıları tespit açısından önemlidir (Görsel 1-4).

Dönem kaynaklarında bu askeri yapılar farklı isimlerde geçmektedir. 1889 yılında seyyah Vital Cuinet<sup>16</sup> 1893-1894 yıllarında ise Coğrafyacı Ali Cevad Bey ortaokul ve günümüze ulaşamayan yapıları kışla ve cephanelik olarak ifade etmişlerdir. Bu yapıları Tirebolu'daki askeri yapılar içerisinde sıralamaları<sup>17</sup> ise redif birliklerine ait askeri binaların, Ortaokul ve küçük yapı olduğunu işaret etmektedir. Zira Tirebolu'da iki yapının yan yana inşa edildiği başka örneklerle karşılaşmamaktadır.

1891 ile 1911'deki kayıtlarda ise redif yerleri içerisinde Tirebolu, tabur olarak geçmekte<sup>18</sup> 1887-1888 yılına ait bir haritada<sup>19</sup> da taburlar içerisinde

<sup>14</sup> Özgen de, çoğu kamu yapılarının inşa projeleri mevcutken, askeri yapıların inşa projeleri, mimari planlarıyla ilgili herhangi bir belgeye erişilememesini, özellikle II. Abdülhamit Dönemindeki gizlilik esasına bağlamaktadır Özgen, *Osmanlı Devleti Ordu Sisteminde*, s. 219-220.

<sup>15</sup> Sırasıyla; Bkz. BOA, A.) MKT.MHM, Defter No: 663, Gömlek No: 13, s.1., BOA, DH. TMIK.M., Defter No: 28, Gömlek No: 81, s.-., BOA, DH.MKT, Defter No: 2194, Gömlek No: 43, s.-., BOA, DH. MKT, Defter No: 1157, Gömlek No: 56, s.1. Osmanlı Ordusu'nun Yeni Redif Kanunnamesine Göre, Tümen, Tugay, Alay ve Tabur Dairelerine Ayrılmış Şeklini Gösteren harita için Bkz. BOA, HRT.h., Defter No: - Gömlek No: 136, s.-. Tarih: 1305 Z 29. (1887-1888) Ayrıca bkz. Özgen, *Sultan II. Abdülhamid Han Devri*, s.42.

<sup>16</sup> Oktay Karaman, "Fransız Vital Cuinet'e Göre XIX. Yüzyılın Sonlarında Tirebolu", *Tirebolu Tarihi Yazıları: Tarih, Ekonomi, Kültür ve Sosyal Hayat*, Haz. Ayhan Yüksel, İstanbul 2016, s. 182, 186. Detaylı Bilgi için bkz. Vital Cunet, *La Turquie d'Asia*. I, Paris 1892.

<sup>17</sup> Ayhan Yüksel, *Giresun Tarihi Yazıları*, İstanbul 2007, s. 59; Ali Cevad, *a.g.e.*, s. 367-368.

<sup>18</sup> 1891'de Tirebolu Taburu, 4. Ordu, 11. Redif Mukaddem (Kolordu) 21. Erzincan, (Tümen), 42. Samsun (Tugay), 83. Samsun (Alay), şeklinde kayıtlarda geçmektedir Özgen, *Osmanlı Devleti Ordu Sisteminde*, s. 44, 46. 1911 yılındaki değişikliklerde, Tirebolu Taburu'nun 3. Redif Müfettişliği, Samsun Tümeni, Giresun Alayına bağlı olduğu görülmektedir Özgen, *Osmanlı Devleti Ordu Sisteminde*, s. 44, 46, 49, 52.

<sup>19</sup> Osmanlı Ordusu'nun Yeni Redif Kanunnamesine Göre, Tümen, Tugay, Alay ve Tabur Dairelerine Ayrılmış Şeklini Gösteren harita için bkz. BOA, HRT.h., Defter No: - Gömlek No: 136, s.-. Tarih: 1305 Z 29. (1887-1888) Ayrıca bkz. Özgen, *Sultan II. Abdülhamid Han Devri*, s.42.

görülmektedir (Harita 1). “Nizamiye ve Redif Tümen Merkezleri ile Redif Dairelerini” gösteren tarihsiz bir başka haritada yine Tirebolu isminin olması, bu kez farklı bir kaynakta da askeri yapıların varlığını bize doğrudan bildirmektedir (Harita 2). Önemli olan bu ikinci haritayı yayımlayan Özgen, Tirebolu’yu redif taburları içerisinde göstermesine rağmen, depo ve askeri dairelerin nerede konumlandığını ayrıntılı verdiği bir tabloda, Tirebolu’daki yapılardan bahsetmemiştir.<sup>20</sup> Fakat Cumhurbaşkanlığı Osmanlı Arşivinden bizzat ulaşılan redif binalarının çeşitli isimlerle geçtiği arşiv belgeleri ile arazideki çalışmalar bu haritayı doğrulamıştır.<sup>21</sup>

Tüm bunlar ve II. Abdülhamit’in (1876-1909) yeni yapılanmalar ışığında askeri binalar gibi çoğu inşa faaliyetlerine önem verdiği koşullar değerlendirildiğinde<sup>22</sup> Tirebolu’daki yapıların, padişahın tahta oturduğu 1876 yılını takip eden tarihlerde inşa edildiği düşünülmektedir. 1876’dan önce yapılarla ilgili herhangi bir kaydın bulunmaması, Ortaokul ve batısındaki küçük yapının, II. Abdülhamit dönemi askeri binaları ile aynı tipte olması, bu düşünceyi kuvvetlendirmektedir. Yukarıda bahsi geçen 1887-1888 yılına ait haritadaki ibare de değerlendirildiğinde yapıların inşa süreci daha da sınırlanmakta olup 1876-1887/1888 gibi bir tarih aralığı ortaya çıkmaktadır. Kimi kaynaklar, II. Abdülhamit’in<sup>23</sup> tahta oturduğu ilk yıllar imar faaliyetlerine girişmediğini, 1880 yılından itibaren bu faaliyetlere başladığını belirtmektedir. Şayet bu durum söz konusuysa da inşa tarihini 1880-1887/1888 yılları gibi bir zaman aralığıyla sınırlandırabilmek mümkündür.<sup>24</sup>

Kim tarafından inşa edildiği kesin olarak bilinmeyen bu yapılar, XIX. yüzyılın başlarına kadar varlığını sürdüren Hassa Mimarlar Ocağının kapatıl-

<sup>20</sup> Redif yapılarıyla ilgili ilk ayrıntılı çalışmayı yapıp redif yapıları için önemli bir kaynağı araştırmacılara sunmuş olan yazar muhtemelen, tabloyu hazırlarken geniş çalışma sahasında, yerinde tespit yöntemiyle ortaya koyduğu redif binaları konulu kitabında, Tirebolu’daki yapıların varlığını doğrulayamamıştır tablo için Bkz. Özgen, *Sultan II. Abdülhamid Han Devri*, s. 25.

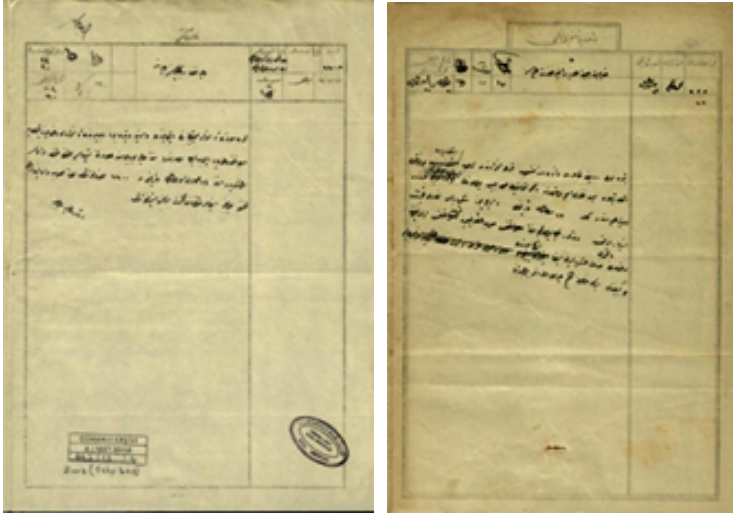
<sup>21</sup> Bkz. *BOA*, A.)MKT.MHM, Defter No: 663, Gömlek No: 13, s.1., *BOA*, DH. TMIK.M., Defter No: 28, Gömlek No: 81, *BOA*, DH.MKT, Defter No: 2194, Gömlek No: 43, s.-., *BOA*, DH. MKT, Defter No: 1157, Gömlek No: 56, s. 1.

<sup>22</sup> Ahmet Köksal, “1897 Türk-Yunan Harbi’nde Trabzon Redif Taburları”, *Karadeniz İncelemeleri Dergisi*, C: 12, S: 24, 2018, s. 241, 243, 255.

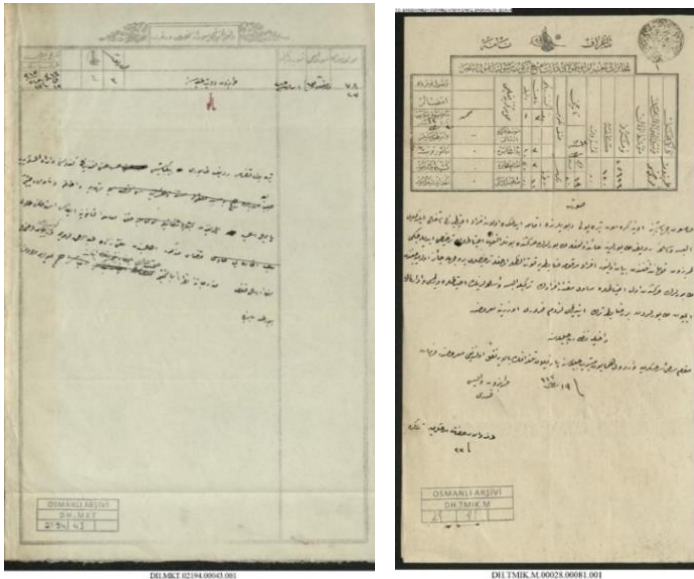
<sup>23</sup> II. Abdülhamit Döneminde hazırlanan geniş bir çalışmayı içeren Yıldız Fotoğraf Arşivinde birçok redif binasına dair fotoğraflar mevcutken Giresun-Tirebolu’daki redif binalarıyla ilgili görseller mevcut değildir.

<sup>24</sup> Özgen, *Osmanlı Devleti Ordu Sisteminde*, s. 250; Ayrıca bizzat incelenen belgelerde, redif birliği isminin geçtiği en erken tarihli belge 1888 yılına aittir. Bkz. *BOA*, HR.TH., Defter No: 83, Gömlek No: 12, s.-. Tarih: M 1888 09 10. “Tirebolu redif taburu askeri olacak kişiler” şeklinde devam eden belge örneği. En geç tarihli belge ise 1329 (1911) tarihine aittir. Bkz. *BOA*, DHEUM.THR, Defter No: 66, Gömlek No: 6, s.-Tarih: 1329 C 02. “Efrad-ı Redifeden Tirebolulu Mustafa oğlu Salim’in askerin askeriye teslim edildiği” şeklinde devam eden belge örneği.

masından sonra<sup>25</sup> ya yabancı ya da müslim-gayrimüslim mimarlarca inşa edilmiş olmalıdır.



Görsel 1-2: 1895-1896 ve 1907-1908 Tarih Aralığına Ait İki Arşiv Belgesi<sup>26</sup>



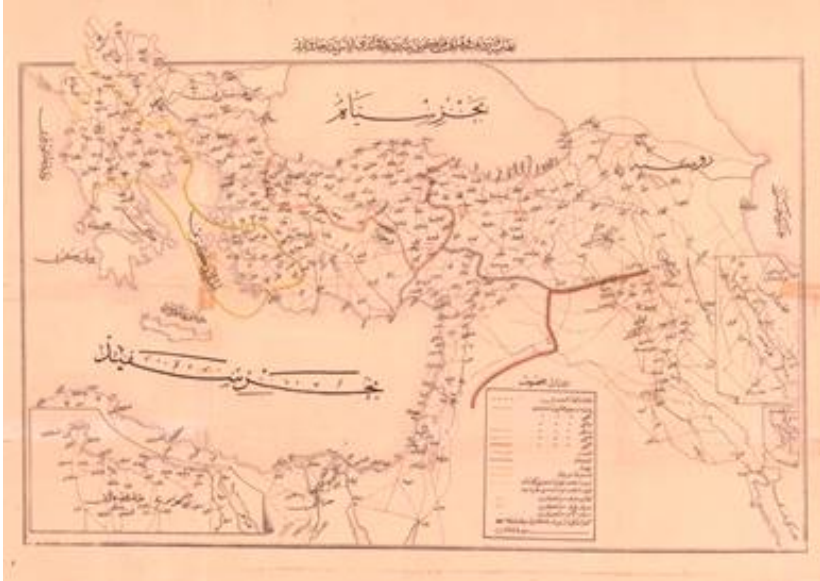
Görsel 3-4: 1898-1899 ve 1896-1897 Tarih Aralığına Ait İki Arşiv Belgesi<sup>27</sup>

<sup>25</sup> Özgen, *Osmanlı Devleti Ordu Sisteminde*, s. 70, Şerafettin Turan, “Osmanlı Teşkilatında Hassa Mimarları”, *TAD*, I/1. (s.157-203), 1963, s. 178.

<sup>26</sup> BOA, A.)MKT.MHM, Defter No: 663, Gömlek No: 13, s. 1. BOA, DH. MKT, Defter No: 1157, Gömlek No: 56, s.1.



Harita 1: Osmanlı Ordu'sunun Yeni Redif Kanunnamesine Göre, Tümen, Tugay, Alay ve Tabur Dairelerine Ayrılış Şeklini Göstermektedir<sup>28</sup>



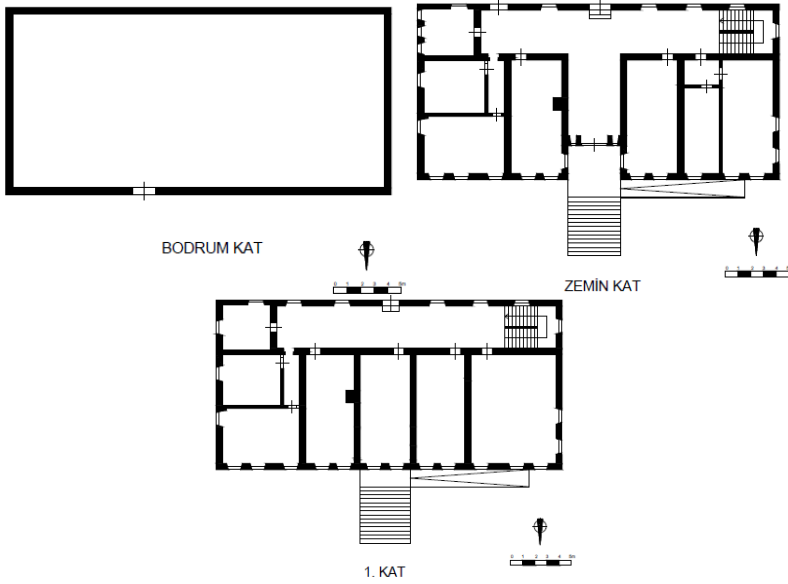
Harita 2: Nizamiye ve Redif Tümen Merkezleri ile Redif Dairelerini Gösteren Harita<sup>29</sup>

<sup>27</sup> BOA, DH.MKT, Defter No: 2194, Gömlek No: 43, s.-. BOA, DH.TMIK, Defter No: 28, Gömlek No: 81, s.-.

<sup>28</sup> BOA, HRT.h., Defter No:- Gömlek No: 136, s.-. Tarih: 1305 Z 29.

## 2. Redif Deposu ve Redif Dairesinin Mimari Özellikleri

Redif Deposu, taş malzemeden inşa edilmiş kâgir bir yapıdır. Doğu-batı yönünde uzatılmış dikdörtgen plana sahiptir. Bodrum üzeri iki kat olan yapının, kenar bitimleri köşe taşlarıyla sonlandırılmış olup köşe taşları kaideye oturmuş sütun başlıklı şeklindedir. Kıırma çatı ile örtülü saçaklı yapıya, geçen süre içerisinde okul olarak kullanılmasından dolayı işleve dayalı yeni mekânlar eklenmiştir. Çatı üzerinde, üzerine sonradan inşa edildiği anlaşılan yeni bir birim fark edilmektedir (Çizim 1-3).



Çizim 1-3: Kazım Karabekir Ortaokulu Bodrum, Zemin ve Birinci Kat Planları

Simetrik düzenli yapının, kuzey cephesinde, zemin ve birinci kat aralarını dışa taşkın yatay silmelerin ayırdığı görülmektedir. Pencerelemlendirilen cephede, bodrum kat hizasındaki merdivenlerle, zemin kattaki kapıya ulaşılmaktadır. Bodrum katındaki cephede, küçük bir havalandırma açıklığının yanı sıra sonradan eklendiği anlaşılan dikdörtgen formlu bir kapı bulunmaktadır. Zemin katta, yapıyı ortalar şekilde konumlandırılmış kapı, basık kemerli, geniş bir içerlek girişe alınmıştır. Ana mekâna giriş sağlayan bu kapı ögesi de basık kemerlidir. Kapı açıklığına, metal kapı kanadı yerleştirilmiştir. Kemer alınlığı üzerindeki 0.30 x 0.25 ebadındaki kitabelik yeri boştur. Kapının her iki tarafına, dikdörtgen formlu, dar, uzun pencereler yerleştirilmiştir. Kapıyı ve bu pencereleri içine alan geniş nişin içteki her iki kısmına da basık kemerli pencereler yerleştirilmiştir. Zemin kat cephesinde kapının yer aldığı nişin dışındaki her iki

<sup>29</sup> Özgen, *Sultan II. Abdülhamid Han Devri*, s. 25.



tarafa, beşer pencere konumlandırılmıştır. Farklı aralıklarla, aynı boyutlarda yerleştirilmiş pencereler, basık kemerlidir. Söve ve kemerli kısımları cepheden hafif dışarı taşırılmıştır. Kemer ortasında yer alan kilit taşı, kabartılmış bir motifle vurgulanmıştır. Birinci kat cephesinde zemin kattakilerle aynı hizada konumlandırılmış on iki pencere bulunmaktadır. Birinci katta, zemin katın kapı üzerine denk gelecek şekilde iki pencere daha açıldığı görülmektedir. Farklı aralıklarla aynı boyutlarda yerleştirilmiş pencereler, basık kemerlidir. Söve ve kemerli kısımları cepheden hafif dışarı taşırılmıştır. Tüm katlardaki pencere çerçeveleri günümüzün yaygın kullanım malzemesindedir. Yapının güney cephesinin, zemin ve birinci kat aralarını, dışa taşkın yatay silmelerin ayırdığı görülmektedir. Zemin katın ortasında, kuzeydeki kapı ile aynı olan basık kemerli orijinal bir giriş kapısı daha yer almaktadır. Kapının söve ve kemerli kısımları cepheden hafif dışarı taşırılmıştır. Kemer ortasında yer alan kilit taşı, kabartılmış bir motifle vurgulanmıştır. Kapı açıklığına metal kapı kanadı yerleştirilmiştir. Kapının her iki tarafına üçer pencere konumlandırılmıştır. Fakat kapının batı tarafına sonradan yapılan bir mekân eklenmiş buradaki pencere kapıya dönüştürülmüştür. Bu mekân, kapı yapılan pencerenin görüntüsünü kesmiştir. Farklı aralıklarla aynı boyutlarda yerleştirilmiş pencereler, basık kemerlidir. Söve ve kemerli kısımları cepheden hafif dışarı taşırılmıştır. Kemer ortasında yer alan kilit taşı, kabartılmış bir motifle vurgulanmıştır. Birinci kat cephesinde, zemin kattaki kapı üzerine denk gelecek şekilde sonradan eklenmiş dikdörtgen formlu bir kapı görülmektedir. Kapının her iki tarafında, zemin kattakilerle aynı hizada konumlandırılmış üçer pencere bulunmaktadır. Farklı aralıklarla aynı boyutlarda yerleştirilmiş pencereler, basık kemerlidir. Söve ve kemerli kısımları cepheden hafif dışarı taşırılmıştır (Görsel 5-6).



Görsel 5-6: Kazım Karabekir Ortaokulu Kuzey ve Güney Cephe Görünüşü

Yapının batı cephesinde, zemin ve birinci katlar arasında, dışa taşkın yatay silmeler ayırmaktadır. Zemin ve birinci katta aynı hizada yerleştirilmiş üçer pencere mevcuttur. Farklı aralıklarla, aynı boyutlarda yerleştirilmiş pencereler, basık kemerlidir. Söve ve kemerli kısımlar cepheden hafif dışarı taşırılmıştır. Yalnız zemin kattaki pencerelerin, kemer ortasında yer alan kilit taşı, kabartılmış bir motifle vurgulanmıştır. Yapının doğu cephesinin zemin ve birinci kat

arasında, dışa taşkın yatay silmeler görülmektedir. Zemin katında üç küçük, kare havalandırma penceresi ile basık kemerli iki pencere yer almaktadır. Birinci katta ise üç basık kemerli pencere bulunmaktadır. Zemin ve birinci kattaki basık kemerli pencereler, farklı aralıklarla yerleştirilmiş olup aynı boyutlara sahiptir. Zemin kattaki basık kemerli pencerelerin, kemer ortasında yer alan kilit taşı, kabartılmış bir motifle vurgulanmıştır. Cephedeki tüm pencerelerin söve-lento ve kemerli kısımları taştan olup, cepheden hafif dışarı taşırılmıştır (Görsel 7-8).



Görsel 7-8: Kazım Karabekir Ortaokulu Batı ve Doğu Cephesi Görünüşü

Ortaokulun zaman içerisinde cephedeki görüntüsü itibariyle değişikliğe uğradığı, XX. Yüzyılın ilk çeyreğinden sonraki zamanlara ait olduğu düşünülen eski bir fotoğraf üzerinden anlaşılmaktadır.<sup>30</sup> Yapı, yukarıda belirtildiği gibi, iki katlı olup, kiremitle kaplı kırma çatılıken sonradan üzerine üçüncü kat çıkılmış pencerelerinde ise oynama yapılmıştır. Fotoğrafta, kuzey cephede orta akstaki giriş kapısının her iki yanında üçer pencere, üstündeki katta ise kapı hizasına gelecek şekilde yerleştirilmiş bir pencere ve onun yanlarında üçer pencere görülmektedir. Yani kuzey cephede ilk kat, altı pencereli diğer kat yedi pencere-liyken bugün pencere sayıları arttırılmıştır. Bugün giriş kapısının her iki yanında beşer pencere olmak üzere on pencere, üst katında ise orta aksta iki, yanlarda beşer pencere olmak üzere on iki pencere görülmektedir. Fotoğraftan hareketle yapının, orijinalinde taşıdığı pencere sayılarının da redif depolarında yer alan pencere sayılarıyla eşit olduğu saptanabilmektedir.<sup>31</sup> Fotoğrafta, batı

<sup>30</sup> Ortaokul 1960 yılında bir onarım görmüştür Bkz. TKVKBKM, Giresun-Tirebolu Tescilli Devam Eden Sivil mimarlık, Anıtsal ve Resmi Yapılar Belgesi, 28-09-100 nolu dosya.

<sup>31</sup> Redif depolarının genel mimari özellikleri için bkz. Özgen, *Osmanlı Devleti Ordu Sisteminde*, s.221-227.

cephesi net değildir. Fakat bugünkü haliyle arasında pencere düzenleri açısından değişikliklerin olduğu görülmektedir. İşlevi değişen yapının zamanla cephe kısmında, müdahalelere maruz kaldığı anlaşılmaktadır (Görsel 9).



Görsel 9: Redif Deposu (sol) ve Redif Dairesi (sağ)<sup>32</sup>

Yapının iç mekânına orijinalde sadece zemin katın kuzey ve güney cephesinde yer alan basık kemerli formdaki kapılardan geçilmektedir. Fakat bugün zemin kattaki cephenin güneydoğu köşesine sonradan bir kapı daha açılmıştır. Yapının kuzey cephesinde, zemin katta yer alan orijinal basık kemerli içerlekli girişten yine basık kemerli ana giriş kapısına ulaşılmaktadır. Kuzey cephedeki bu ana giriş kapısından içeri girildiğinde uzun bir koridora geçilmektedir. Bu koridorun bitiminde, doğu ve batı yöne devam eden dış sofaya geçiş sağlanmaktadır. Sofanın doğu ve batısında yer alan odalar simetrik olup yapı, okul olarak kullanıldığından ihtiyaca yönelik bazı odaların sonradan açıldığı anlaşılmaktadır. Orijinalde yapının doğu ve batısında, ikişer simetrik odaya sahip olduğu düşünülmekte olup bugün doğuda, sofanın sonunda küçük bir odanın açıldığı ve yine baştan ikinci odanın bölümlere ayrıldığı görülmektedir. Batıdaki ikinci odayı da bölümlere ayırma işleminin uygulandığı anlaşılmaktadır. Yapının güney doğusundaki bir pencere ise kapıya çevrilmiştir. Güneyde orta aksta yer alan orijinal basık kemerli kapıya ise içerden iki basamakla çıkılmaktadır. Zemin katta, güney batıda yer alan ve düz devam eden merdivenlerden birinci kata ulaşılmaktadır. Birinci kat da zemin kat ile aynı oda düzenlemelerine sahip olup güney batıda merdivenden sonraki ilk odanın zemin kattaki odadan farklı olarak bölünmediği görülmektedir. Ayrıca kuzeydeki

<sup>32</sup> Tirebolu sakinlerinden Savaş Odabaş'tan alınmıştır. Kendisine teşekkür ederiz.

orijinal kapının yer aldığı koridorun hizası burada duvarla kapatılıp bir oda haline getirilmiştir. Güneyde ise zemin katta yer alan orijinal basık kemerli kapının hemen üzerine denk gelecek şekilde dikdörtgen formulu yeni bir kapının sonradan açıldığı tespit edilebilmektedir. Bu kapıya içerden bir basamakla, dışardan bir rampa ile ulaşılmaktadır. Birinci katın güneyindeki merdivenler ise bu yapıya ihtiyaca yönelik sonradan eklenen üçüncü kata çıkışı sağlamaktadır (Görsel 10-15).



Görsel 10-11: Kazım Karabekir Ortaokulu Zemin Kattaki Koridor ve Dış Sofadan Görünüş



Görsel 12-13: Kazım Karabekir Ortaokulu Zemin Kattaki Koridor ve Dış Sofadan Görünüş



Görsel 14-15: Kazım Karabekir Ortaokulu Birinci Kattaki Dış Sofadan Görünüş

Günümüze ulaşamamış redif dairesi de yalnızca dönem kaynaklarında<sup>33</sup> cephanelik şeklinde geçmektedir. Arşivlerde de kimi zaman depo sözcüğü cephaneliği karşılarsa da hatta Tirebolu'yla ilgili kayıtlarda yukarıda bahsedildiği üzere "Tirebolu Deposu" veya "Redif Deposu" isimlendirmeleri geçse de bu küçük yapı cephanelik değildir.<sup>34</sup> Çünkü Tirebolu'da redif deposu olarak geçen yapı, yukarıda da ayrıntılı anlatıldığı üzere redif depolarının genel mimari özelliklerini karşılayan Ortaokuldur. Cephaneliğin konumu ve mimarisi bakımından taşınması gereken özellikler ise bu yapıyla uyuşmamaktadır. Cephanelikler, içinde barındırdığı ağır mühimmattan ötürü güvenlik gerekçesiyle yapılardan daha uzağa inşa edilmektedir. Yozgat Akdağmaden'de bulunan ve günümüze ulaşan redif deposu ve cephanelik yapıları da birbirinden uzağa yerleştirilmiştir.<sup>35</sup> Tirebolu örneğinde redif dairesi eski fotoğraftan hareketle ortaokulun hemen yakınına konumlanmıştır. Bu bağlamda yapının cephanelik olmadığı açıkça ifade edilebilmektedir.

Yapı, bahsi geçen fotoğrafta (Görsel 16) dikdörtgen ya da kare planlı, küçük boyutlu ve kiremit çatılı bir mimari karakter sergilemektedir. Ayrıca batı tarafında, iki pencere detayı fark edilmektedir. Fakat Milli Savunma Bakanlığı kaynaklarından hareketle Özgen'in çalışmasındaki cephanelik örnekleri değerlendirildiğinde pencerelere bu yapılarda yer verilmemektedir. Fotoğrafta, küçük yapıdaki pencere varlığının tespiti de yapıya atfedilen cephanelik fikrini çürütmekte olup redif daireleriyle olan benzerliğinden ötürü redif dairesi tanımlamasının önünü açmaktadır. Genellikle redif dairelerinin ölçüleri<sup>36</sup> ön cephede 12-15 metre, yan cephede ise 12-16 metredir. Yapı arkasındaki cephede, hafif öne çıkıntının yer alması gibi bazı farklılıklar, pencere adetleri<sup>37</sup> dışında, mimari özellikleri neredeyse depolar ile aynıdır. Kimi redif dairelerinin görselleri üzerinden bunu tespit edebilmek de mümkündür.<sup>38</sup> Fakat redif dairelerinde, bu yaygın mimari düzenin dışında, Erzincan'daki gibi tek katlı

<sup>33</sup> Karaman, *a.g.m.*, s. 182, 186. Detaylı bilgi için bkz. Cunctet, Vital, *La Turquie d'Asia*. I, Paris 1892.

<sup>34</sup> Bkz. BOA, A.)MKT.MHM, Defter No: 663, Gömlek No: 13, s. 1, Tarih: 1313 Ca 16. (1895-1896) yılına ait "Tirebolu'daki Redif Deposu efrad-ı ihtiyatıyesi sayısının artırılmasıyla ortaya çıkan masrafların karşılanması" şeklinde devam eden belge örneği. Bkz. BOA, DH. TMİK.M., Defter No: 28, Gömlek No: 81, s.-. Tarih: H. 29-09-1314. (1896-1897) yılına ait "İhtiyatların terhisinin olmayacağı üzerine Tirebolu depolarında bulunan Efrad-ı İhtiyatiye'nin kullandığı eşyaların dağıtımı" şeklinde devam eden belge örneği.

<sup>35</sup> Bkz. Sultan Murat Topçu, "Yozgat-Akdağmaden Redif Teşkilatı Debboy Binası", *Turkish Studies*, 9/10, 2014, s.1023-1038.

<sup>36</sup> Askeri daire, daire, redif dairesi, zabitan dairesi, askerlik şubesi ve hükümet konağı gibi isimlerle geçmektedir Özgen, *Osmanlı Devleti Ordu Sisteminde*, s. 228-229.

<sup>37</sup> Girişin iki tarafında ve diğer katlarda girişle aynı hizada ikişer pencere, yan cephelerinde farklı sayıda olabilen pencereler Özgen, *Osmanlı Devleti Ordu Sisteminde*, s. 228-229.

<sup>38</sup> Özgen, *Osmanlı Devleti Ordu Sisteminde*, s. 228-230.

uygulama örnekleri de vardır.<sup>39</sup> Bu örnekten ve arşivlerde geçen “Redif Dairesi”, “Daire-i Askeriye” ibarelerinden<sup>40</sup> Tirebolu’da günümüze ulaşmayan küçük yapının da redif dairesi olduğu yine teyit edilebilmektedir. Hatta Erzincan’daki redif binalarını gösteren fotoğraf, Tirebolu’daki redif binaları gibidir. Bahsedilen fotoğrafta da büyük boyutlu yapı redif deposu, küçük boyutlu, tek katlı yapı redif dairesidir. Ayrıca Erzincan’da, yalnızca depo ile redif dairesinden oluşan ikili yapı örneği kompleks açısından bunların nasıl bir araya geldiğini de göstermektedir. Yani dört yapı türünün bir arada olmadığı, bunlardan bazılarının şartlara ve ihtiyaçlara göre birlikte inşa edilebildiği de anlaşılmaktadır.<sup>41</sup> (Görsel 17-18)



Görsel 16: Redif Deposu (Sol) ve Redif Dairesi (Sağ)<sup>42</sup>

<sup>39</sup> Redif binalarının, kat durumları, girişlerinin nereden ve nasıl sağlanacağı coğrafi şartlar ile eğim, zemin gibi etkenler üzerine değişiklik göstererek uygulanmıştır Özgen, *Osmanlı Devleti Ordu Sisteminde*, s. 221, 223-224.

<sup>40</sup> Bkz. *BOA*, DH. MKT, Defter No: 1157, Gömlek No: 56, s. 1, Tarih: 1325 S 10. (1907-1908) yılına ait “Tirebolu Redif Taburu Dairesine mensup şahıslar” şeklinde devam eden belge örneği. Bkz. *BOA*, DH. MKT, Defter No: 2194, Gömlek No: 43, s.-.Tarih: 1316 Z 18 (1898-1899) yılına ait Tirebolu Kazası Redif Taburu Binbaşısı Hasan Hüsnü Efendi Tarafından Daire-i Askeriye’ye celb...” şeklinde devam eden belge örneği.

<sup>41</sup> Özgen, *Osmanlı Devleti Ordu Sisteminde*, s. 192.

<sup>42</sup> Tirebolu sakinlerinden Savaş Odabaş’tan alınmıştır. Kendisine teşekkür ederiz.



Görsel 17: Erzincan'da Redif Dairesi (Sol) ve Redif Deposu (Sağ)<sup>43</sup>

### Değerlendirme ve Sonuç

Sonuç itibariyle XIX. yüzyılın son, XX. yüzyılın ilk çeyreğinde redif tabur ve binalarının Tirebolu'da mevcut olduğunu gösteren harita ve arşiv belgeleri<sup>44</sup> ile inşa edilmiş diğer redif binalarının taşıdığı mimari özellikler gözetildiğinde Kazım Karabekir Ortaokulunun redif deposu, yakınında yer alan günümüze ulaşmayan küçük yapının ise redif dairesi olduğu bu çalışma ile ilk kez tespit edilmiştir. Bugüne dek yukarıda bahsedildiği üzere dönem kaynaklarında askeri yapı olarak geçen fakat asıl işlevleri bilinmeyen yapıların redif birliklerine ait binalar olduğu ortaya koyulmuştur. Cumhurbaşkanlığı Osmanlı Arşivlerindeki çalışmalarda elde edilen belgelerden hareketle yapıların II. Abdülhamit döneminde 1876-1887/1888 ya da 1880-1887/1888 yılları arasında inşa ettirildiği anlaşılmıştır.

Geç Osmanlı döneminde redif deposu, redif dairesi, koğuş ve cephanelik yapılarından meydana gelen redif binası örnekleri XIX. yüzyılın başında henüz oluşturulmuş redifler için zaten taşrada yaptırılmış yeni tip binalardır. Bu yeni tip binalar Karadeniz bölgesi dahil Anadolu'nun pek çok yöresinde inşa edilmiştir. Karadeniz bölgesinde Samsun, Ordu, Perşembe, Sinop, Giresun, Akçaabat, Vakfikebir, Bafra gibi önemli kent merkezi ve kazalarına inşa edilen redif binalarının Giresun'a bağlı diğer kazalar dışında Tirebolu'da yapılmış

<sup>43</sup> Özgen, *Osmanlı Devleti Ordu Sisteminde*, s. 192.

<sup>44</sup> 1891'de Tirebolu Taburu, 4. Ordu, 11. Redif Mukaddem (Kolordu) 21. Erzincan, (Tümen), 42. Samsun (Tugay), 83. Samsun (Alay), şeklinde kayıtlarda geçmektedir Özgen, *Osmanlı Devleti Ordu Sisteminde*, s. 44, 46. Osmanlı Ordusu'nun Yeni Redif Kanunnamesine Göre, Tümen, Tugay, Alay ve Tabur Dairelerine Ayrılış Şeklini Gösteren harita için bkz. BOA, HRT.h., Defter No: - Gömlek No: 136, s.-. Tarih: 1305 Z 29. (1887-1888) Ayrıca bkz. Özgen, *Sultan II. Abdülhamid Han Devri*, s. 25, 42.

olması buranın coğrafi ve stratejik konumundan kaynaklanmış olmalıdır.<sup>45</sup> Zira konumu itibariyle Harşit Çayının batı kısmındaki koy ile koy etrafındaki üç burun ve güneyindeki sırtlar üzerinde bulunan Tirebolu’da, Harşit vadisi zamanla kentin iç kesimlerle bağlantı kurmasına ve kent yerleşiminin gelişmesine katkı sağlamıştır. Kentin, Karadeniz’in kıyı kesimindeki diğer kentleri iç kesimlere bağlayan önemli yolları mevcuttur.<sup>46</sup> Dolayısıyla tespit edilen redif yapılarının Tirebolu’da inşa edilmesinde bu faktörler etkili olmuş olmalıdır. Redif birliklerine ait dört yapı türü genellikle inşa edikleri yerin stratejik durumu, ihtiyacı ve asker mevcudiyetine göre bazen bir arada, bazen ikili veya tekli şekilde konumlandırılmışlardır.<sup>47</sup> Bu açıdan değerlendirildiğinde ise Tirebolu’daki redif deposu ve redif dairesi ikili yapı kompleksini teşkil etmektedir.

Mimari özellikleri bakımından Tirebolu redif deposu, bodrum üzeri iki katlı olup doğu-batı yönünde uzatılmış dikdörtgen plana sahiptir. Redif deposunun cephesi, eksene simetrik olup cephede katlar arası silmeler yer almaktadır. Köşe bitimleri ise kesme taş köşeliklerle sonlandırılmıştır. Cephe ve iç mekânda süsleme unsurlarıyla karşılaşılmamaktadır. Redif deposunun bugün farklı işlevde kullanılması kapı gibi ana mimari elemanlar üzerinde değişiklik yapılmasına sebebiyet vermiştir. Zamanla farklı cephelerinde de kapılar açılmıştır. İçerde ve cephede yer alan kapıların kanatları üzerinde şekilsel bakımdan kimi değişiklikler yapılsa da ana kapı açıklıkları orijinalde basık kemerli formdadır. Ayrıca giriş kapısına merdivenlerle ulaşılmaktadır. Yapının pencere sayıları da zamanla arttırılmış ve pencere kayıtlarının malzemesi değiştirilmiştir. Fakat yapıdaki pencereler, bugün olduğu gibi basık kemerli formdadır. Anadolu’nun Ordu, Sinop, Bartın-Çaycuma, Kastamonu-Daday, Konya-Uluborlu, Erzincan ve Samsun gibi muhtelif yerlerinde ise kat sayısı, plan ve cephe özellikleri bakımından Tirebolu redif deposuyla çok benzer redif depoları inşa ettirilmiştir (Tablo 1) (Görsel 18-25). Bahsedilen askeri yapılarda, Batılılaşma etkisiyle mimaride görülmeye başlanan Neoklasik üslup hâkimdir. Bu üslupta görülen kabarik söve ve lentolar<sup>48</sup> yapılarda sıklıkla tercih edilmiştir. Zaten Neoklasik mimari üslubun bazı özellikleri Osmanlı’nın geç döneminde bu gibi resmi yapılarda görülebilmektedir.<sup>49</sup> Bu bakımdan bahsi geçen redif depoları askeri

<sup>45</sup> Özgen, *Osmanlı Devleti Ordu Sisteminde*, s. 130-133, 135.

<sup>46</sup> Mehmet Özmenli, *Giresun Tarihi :Eskiçağ’dan Ortaçağ’ın Sonuna Kadar*, Eser Ofset Basın Yayın Matbaacılık, Erzurum 2013, s.13-14., Ünsal Bekdemir, “Tirebolu’nun Coğrafi Özellikleri”, *Tirebolu Tarihi Yazıları: Tarih, Ekonomi, Kültür ve Sosyal Hayat*, Haz. Ayhan Yüksel, Arı Sanat Yayınları, İstanbul 2016, s. 13, 15-17, 18.

<sup>47</sup> Özgen, *Osmanlı Devleti Ordu Sisteminde*, s. 66-67, 73, 87, 219-220.

<sup>48</sup> Filiz Yenişehircioğlu-Fatih Müderrisoğlu-Suat Alp, *Mersin Evleri*, Kültür ve Turizm Bakanlığı, Ankara 1995, s. 3.


<sup>49</sup> Giresun Hükümet Konağı, Sinop Hükümet Konağı, Nurcan Yazıcı Metin, *Tanzimat’tan Cumhuriyet’e Hükümet Konaklarının İnşa Süreci ve Mimarisi: Devlet Kapısı*, İstanbul 2019, s. 297, 298, gibi kamu yapılarında bu uygulamalarla karşılaşılmaktadır. Ayrıca Neoklasik



yapılar içerisindeki tek tip projeleri temsil açısından önemlidirler. Yapılar arasında pencere ve kapı formlarının kimi zaman değişiklik göstermesi ise standart-tek tip proje dışında inşaat sırasında farklı uygulamalara gidildiğini düşündürmektedir.<sup>50</sup>

Günümüze erişmeyen Tirebolu redif dairesi ise mimari özellikleri bakımından tek katlı olup dikdörtgen ya da kare plana sahiptir. Cepheye ise fotoğraftan görülebilen iki penceresi bulunmaktadır. Anadolu'nun muhtelif yerlerinde redif deposu gibi birçok redif dairesi de inşa edilmiştir. Fakat Erzincan'daki redif dairesi cephe düzeni bakımından kimi farklılıklar teşkil etse de kat sayısı ve plan özellikleri açısından Tirebolu redif dairesine çok benzer inşa edilmiştir.<sup>51</sup> Neticede mimari özellikler açısından Tirebolu'daki redif deposu ve redif dairesinin dönemindeki yapılarla benzerlikler sergilediği açıkça görülebilmektedir.

Tablo 1: Giresun-Tirebolu Redif Deposu ile Farklı Kentlerdeki Redif Depolarının Mimari Özelliklerinin Karşılaştırılması

REDİF DEPOLARI	KAT SAYILARI, PLANLARI VE CEPHE DÜZENLERİ
 <p>Görsel 18: Redif Deposu<sup>52</sup></p>	<p>Dikdörtgen planlı yapı, bodrum üzeri iki katlı olup katların arası silmelerle ayrılmıştır. Ana cephenin zemin katında orta aksta bir giriş kapısı ve kapının her iki yanında 3'er pencere açılmıştır. Birinci katta 7 pencere bulunmaktadır. Pencereler düz atkılı ve kemerlidir. Merdivenlerle ulaşılan giriş kapısı kemerlidir.</p>

Üslup detayları için bkz. Semavi Eyice, "XVIII. Yüzyılda Türk Sanatı ve Türk Mimarisinde Avrupa Neo-Klasik Üslubu", *Sanat Tarihi Yıllığı*, 1981, s. 163-190; Nadire Tuba Yiğitpaşa-Gülferi Akın Ertek, "XVIII. Yüzyıl Berlin Kiliselerinde Neoklasik Üslup", *Amisos Dergisi*, C: 5, S: 8, 2020, s. 219-258.

<sup>50</sup> Özgen, *Osmanlı Devleti Ordu Sisteminde*, s. 94, 114, 118, 139, 192, 194-195, 221, 223-224.

<sup>51</sup> Özgen, *Osmanlı Devleti Ordu Sisteminde*, s. 192.

<sup>52</sup> Tirebolu sakinlerinden Savaş Odabaş'tan alınmıştır. Kendisine teşekkür ederiz.

Görsel 19: Ordu Redif Deposu<sup>53</sup>

Dikdörtgen planlı yapı, bodrum üzeri iki katlı olup katların arası silmelerle ayrılmıştır. Ana cephenin zemin katında orta aksta bir giriş kapısı ve kapının her iki yanında 3'er pencere açılmıştır. Birinci katta 7 pencere bulunmaktadır. Pencerelem düz atkılı ve kemerlidir. Merdivenlerle ulaşılan giriş kapısı kemerlidir.

Görsel 20: Sinop Redif Deposu<sup>54</sup>

Dikdörtgen planlı yapı, bodrum üzeri iki katlı olup katların arası silmelerle ayrılmıştır. Ana cephenin zemin katında orta aksta bir giriş kapısı ve kapının her iki yanında 3'er pencere açılmıştır. Birinci katta 7 pencere bulunmaktadır. Pencerelem kemerlidir. Merdivenlerle ulaşılan giriş kapısı kemerlidir.

Görsel 21: Bartın-Çaycuma Redif Deposu<sup>55</sup>

Dikdörtgen planlı yapı, bodrum üzeri iki katlı olup katların arası silmelerle ayrılmıştır. Ana cephenin zemin katında orta aksta bir giriş kapısı ve kapının her iki yanında 3'er pencere açılmıştır. Birinci katta 7 pencere bulunmaktadır. Pencerelem kemerlidir. Merdivenlerle ulaşılan giriş kapısı kemerlidir.

<sup>53</sup> (<https://www.kulturportali.gov.tr>)

<sup>54</sup> Özgen, *Osmanlı Devleti Ordu Sisteminde*, s. 94.

<sup>55</sup> Özgen, *Osmanlı Devleti Ordu Sisteminde*, s. 114.



 <p>Görsel 22: Kastamonu-Daday Redif Deposu<sup>56</sup></p>	<p>Dikdörtgen planlı yapı, bodrum üzeri iki katlı olup katların arası silmelerle ayrılmıştır. Ana cephenin zemin katında orta aksta bir giriş kapısı ve kapının her iki yanında 3'er pencere açılmıştır. Birinci katta 7 pencere bulunmaktadır. Pencerelemeler kemerlidir. Merdivenlerle ulaşılan giriş kapısı kemerlidir.</p>
 <p>Görsel 23. Konya-Uluborlu Redif Deposu<sup>57</sup></p>	<p>Dikdörtgen planlı yapı, bodrum üzeri iki katlı olup katların arasını diğer örneklerden farklı olarak silmeler ayırmamıştır. Ana cephenin zemin katında orta aksta bir giriş kapısı ve kapının her iki yanında 3'er pencere açılmıştır. Birinci katta 7 pencere bulunmaktadır. Pencerelemeler kemerlidir. Giriş kapısı kemerli olup diğer yapılardan farklı olarak giriş merdivenlerle ulaşılmamaktadır.</p>
 <p>Görsel 24. Erzincan Redif Deposu<sup>58</sup></p>	<p>Dikdörtgen planlı yapı, bodrum üzeri iki katlı olup katların arası silmelerle ayrılmıştır. Ana cephenin zemin katında orta aksta bir giriş kapısı ve kapının her iki yanında 3'er pencere açılmıştır. Birinci katta 7 pencere bulunmaktadır. Pencerelemeler kemerlidir. Merdivenlerle ulaşılan giriş kapısı kemerlidir.</p>
 <p>Görsel 25. Samsun Redif Deposu<sup>59</sup></p>	<p>Dikdörtgen planlı yapı, bodrum üzeri iki katlı olup katların arası silmelerle ayrılmıştır. Ana cephenin zemin katında orta aksta bir giriş kapısı ve kapının her iki yanında 3'er pencere açılmıştır. Birinci katta 7 pencere bulunmaktadır. Pencerelemeler düz atkılidir. Merdivenlerle ulaşılan giriş kapısı düz atkılidir.</p>

<sup>56</sup> Özgen, *Osmanlı Devleti Ordu Sisteminde*, s. 118.

<sup>57</sup> Özgen, *Osmanlı Devleti Ordu Sisteminde*, s. 114, 139.

<sup>58</sup> Özgen, *Osmanlı Devleti Ordu Sisteminde*, s. 192.

Tablo 2: Giresun-Tirebolu Redif Dairesi ile Erzincan Redif Dairesinin Mimari Özelliklerinin Karşılaştırılması

REDİF DAİRELERİ	KAT SAYILARI, PLANLARI VE CEPHE DÜZENLERİ
 <p>Görsel 26: Giresun-Tirebolu Redif Dairesi<sup>60</sup></p>	<p>Tek katlı, dikdörtgen ya da kare planlıdır. Cepheye görülebilen iki pencere bulunmaktadır.</p>
 <p>Görsel 27: Erzincan Redif Dairesi<sup>61</sup></p>	<p>Tek katlı, dikdörtgen ya da kare planlıdır. Ana cepheye görülebilen orta akstaki girişin her iki tarafında kemerli dört pencere bulunmaktadır. Orta aksta üçgen bir alınlık mevcuttur.</p>



Görsel 29-30: Redif Birliklerine Ait Cephanelik Örnekleri<sup>62</sup>

<sup>59</sup> Özgen, *Osmanlı Devleti Ordu Sisteminde*, s. 194.

<sup>60</sup> Tirebolu sakinlerinden Savaş Odabaş'tan alınmıştır. Kendisine teşekkür ederiz.

<sup>61</sup> Özgen, *Osmanlı Devleti Ordu Sisteminde*, s. 192.

<sup>62</sup> Özgen, *Osmanlı Devleti Ordu Sisteminde*, s. 233.

## KAYNAKLAR

### 1. Arşiv Kaynakları

#### *T.C. Cumhurbaşkanlığı Devlet Arşivleri Başkanlık Osmanlı Arşivi (BOA)*

- A. MKT.MHM, Defter No: 663, Gömlek No: 13, s.1.  
 BOA, DH. MKT, Defter No: 1157, Gömlek No: 56, s.1.  
 BOA, DH.MKT, Defter No: 2194, Gömlek No: 43, s.-.  
 BOA, DH. TMIK.M., Defter No: 28, Gömlek No: 81, s.-.  
 BOA, HRT.h., Defter No: -, Gömlek No: 136. s.-  
 BOA, HR.TH., Defter No: 83, Gömlek No: 12, s.-  
 BOA, DH.EUM.THR, Defter No: 66, Gömlek No, s.-

### 2. Kitap ve Makaleler

ALİ CEVAD BEY, *Mem'alik-i Osmâniyye'nin Tarih ve Coğrafya Lugatı I*, Mahmud Bey Matbaası, İstanbul 1313.

BEKDEMİR, Ünsal, "Tirebolu'nun Coğrafi Özellikleri", *Tirebolu Tarihi Yazıları: Tarih, Ekonomi, Kültür ve Sosyal Hayat*, Haz. Ayhan Yüksel, Arı Sanat Yayınları, İstanbul 2016.

BEYOĞLU, Süleyman, "Mahkeme Kayıtlarına Göre 1893-1898 Tarihinde Şehit olan Tirebolulu Askerler", *Tirebolu Tarihi Yazıları: Tarih, Ekonomi, Kültür ve Sosyal Hayat*, Haz. Ayhan Yüksel, Arı Sanat Yayınları, İstanbul 2016.

BOLAT, Cahide, *Redif Askeri Teşkilâtı (1834-1876)*. (Yayımlanmamış Doktora Tezi), Ankara Üniversitesi Sosyal Bilimler Enstitüsü, Ankara 2000.

CUINET, Vital, *La Turquie d'Asia. I*, Paris 1892.

ÇADIRCI, Musa, *Tanzimat Sürecinde Türkiye Askerlik*, İmge Kitabevi Yayınları, Ankara 2008.

EYİCE, Semavi, "XVIII. Yüzyılda Türk Sanatı ve Türk Mimarisinde Avrupa Neo-Klasik Üslubu", *Sanat Tarihi Yıllığı*, 1981, ss. 163-190.

KARAMAN, Oktay. "Fransız Vital Cuinet'e Göre XIX. Yüzyılın Sonlarında Tirebolu", *Tirebolu Tarihi Yazıları: Tarih, Ekonomi, Kültür ve Sosyal Hayat*, Haz. Ayhan Yüksel, Arı Sanat Yayınları, İstanbul 2016.

KÖKSAL, Ahmet, *1897 Türk-Yunan Harbi'nde Trabzon Redif Taburları*, Karadeniz İncelemeleri Dergisi, C: 12, S: 24, 2018, ss. 235-268.

ÖZMENLİ, Mehmet, *Giresun Tarihi :Eskiçağ'dan Ortaçağ'ın Sonuna Kadar*, Eser Ofset Basın Yayın Matbaacılık, Erzurum 2013.

ÖZCAN, Abdülkadir, *Redif*, Türkiye Diyanet Vakfı İslam Ansiklopedisi, C.: 34, 2007, ss. 524-526.

ÖZGEN, Muhammed Mithat, *Osmanlı Devleti Ordu Sisteminde Redif Teşkilatı ve II. Abdülhamit Dönemi Redif Binaları* (Yayımlanmamış Doktora Tezi), Konya Selçuk Üniversitesi Fen Bilimleri Enstitüsü, Konya 2013.

ÖZGEN, Muhammed Mithat, *Sultan II. Abdülhamid Han Devri Osmanlı Redif Binaları*, Hamidiye Kitaplığı, İstanbul 2016.

TOPÇU, Sultan Murat, “Yozgat-Akdağmaden Redif Teşkilatı Debboy Binası”, *Turkish Studies*, 9/10, 2014, ss. 1023-1038.

TURAN, Şerafettin, “Osmanlı Teşkilatında Hassa Mimarları”, *TAD*, I/1, 1963, ss. 157-203.

YAZICI METİN, Nurcan, *Tanzimat'tan Cumhuriyet'e Hükümet Konaklarının İnşa Süreci ve Mimarisi: Devlet Kapısı*, Kitabevi Yayınları, İstanbul 2019.

YENİŞEHİRLİOĞLU, Filiz-MÜDERRİSOĞLU, Fatih-ALP, Suat, *Mersin Evleri*, Kültür ve Turizm Bakanlığı, Ankara 1995.

YILDIRIM GÜNEŞ, Özgül, *Giresun İli, Tirebolu İlçesi Gazipaşa Caddesi Üzerinde Bulunan Geç Dönem Osmanlı Yapıları* (Yayımlanmamış Yüksek Lisans Tezi), Ordu Üniversitesi Sosyal Bilimler Enstitüsü, Ordu 2020.

YİĞİTPAŞA, Nadire Tuba-AKIN ERTEK, Gülferi, “XVIII. Yüzyıl Berlin Kiliselerinde Neoklasik Üslup”, *Amisos Dergisi*, C: 5, S: 8, 2020, ss. 219-258.

YÜKSEL, Ayhan, *Giresun Tarihi Yazıları* (3. baskı), Kitabevi Yayınları, İstanbul 2007.

### **3.İnternet Kaynakları**

<https://www.kulturportali.gov.tr>