



ÜNİVERSİTENİN KENTİN NÜFUS YAPISINA ETKİSİ: GÜMÜŞHANE ÖRNEĞİ

The Impact of the University on the Population Structure of the City: The Case of Gümüşhane City

Şevket IŞIK

Ege Üniversitesi
Edebiyat Fakültesi Coğrafya Bölümü
sevket.i@ege.edu.tr
ORCID: 0000-0003-4127-7527

Erkin BAŞARAN¹

Munzur Üniversitesi
Edebiyat Fakültesi Coğrafya Bölümü
erkin.basaran55@gmail.com
ORCID: 0000-0003-0759-561X

(Teslim: 3 Kasım 2021; Düzeltme: 26 Aralık 2021; Kabul: 26 Aralık 2021)
(Received: July 24, 2021; Revised: December 26, 2021; Accepted: December 26, 2021)

Abstract

The great increase in the number of universities in Turkey, especially after 1990, has created a large literature on the various effects of universities, especially economic ones. When this literature is examined, it is observed that the publications focusing on the effects of universities on the population of cities are limited, and the subject of population is mostly used as a descriptive data in studies examining the different effects of universities. For this reason, it is difficult to find an answer to the question of what changes universities have created in the population of cities in Turkey, despite their important role in changing the demographic profile of cities. However, knowing the extent of the change created by universities in the population of cities is of great importance not only for the physical development and planning of cities, but also for the solution of problems arising from socio-cultural differences. The main purpose of this study is to contribute to a growing literature on this subject by focusing on the effects of Gümüşhane University, whose number of students and staff are increasing, on the amount of the urban population, age structure and migration data.

In the study, it was taken into account that the most striking changes in the population will be experienced here, since most of the university is located in the city of Gümüşhane. For this reason, firstly, the amount and age structure of the urban population were examined based on the data of the Turkish Statistical Institute (TUIK) and the changes after the establishment of the university were revealed. In order to determine the effects of the university on population movements, the birthplace information of the population and the population data registered to the population of other provinces were used. However, the information on the province where the population was born and registered could only be examined in the entire Central district due to data limitations. In order to question the impact of the University on population movements, the permanent residence data of Gümüşhane province were also evaluated.

The results obtained reveal that there has been a significant increase in the population of the city since 2008, when Gümüşhane University was founded. The urban population, which was 26,208 in 2008, increased to 31,011 in 2011 and 46,602 in 2017. The growth in the urban population also affected the population growth rates, and the rate of increase, which was -66‰ in the 2007-2008 period, exceeded 100‰ in 2013, 2014 and 2016. In addition, while the share of the 15-29 age group, where university students are clustered, in the urban population was 29.1% in 2007, this rate increased to 43.9% in 2015. The results reveal that the university also has effects on the migration data of Gümüşhane. Before the university was established, only 16% of the Central district population was born in other provinces, while this rate increased to 42% in 2019. There has been a great increase in the population of the central district, in the amount and proportion of the population registered in other provinces. While only 13.9% of the Central district population was registered in other provinces in 2007, this rate reached 35.7% in 2019. All these results show that universities give a new impetus to the population growth, age structure and population movements of especially small and medium-sized cities; It is important in terms of revealing the role played by these cities in their transformation into a more cosmopolitan structure.

In the decrease of Gümüşhane city population after 2018, which contradicted the main arguments of the article, some findings were obtained showing the effect of the voter mobility in the 2019 local elections and the COVID-19 pandemic.

Keywords: University, city, population, age structure, COVID-19, Gümüşhane

¹ Sorumlu Yazar/ Corresponding author

Öz

Türkiye’de özellikle 1990’dan sonra üniversite sayısında meydana gelen büyük artış, üniversitelerin başta ekonomik olmak üzere, çeşitli etkilerini konu alan geniş bir literatür yaratmıştır. Bu literatür incelendiğinde üniversitelerin kentlerin nüfusu üzerindeki etkilerini temel araştırma konusu yapan çalışmaların sınırlı olduğu; üniversitenin farklı etkilerinin incelendiği araştırmalarda ise nüfus konusunun daha çok betimleyici bir veri olarak kullanıldığı görülür. Bu nedenle, kentlerin demografik profilini değiştirmedeki önemli rolüne rağmen, Türkiye’de üniversitelerin kentlerin nüfusunda hangi değişimleri yarattığı sorusuna somut bir yanıt bulmak güçtür. Oysa giderek artan öğrenci ve personel sayılarıyla, üniversitelerin kentlerin nüfusunda yarattıkları değişimin boyutunu bilmek, kentlerin sadece fiziki gelişmesini ve planlamasını değil, sosyo-ekonomik ve kültürel açıdan ortaya çıkabilecek sorunların çözümü ve ihtiyaçların belirlenmesi için de önem taşımaktadır. Bu çalışmanın temel amacı da Gümüşhane Üniversitesi’nin kentin nüfus miktarında, yaş yapısında ve göç verileri üzerindeki etkilerine odaklanarak, giderek büyüyen literatüre katkıda bulunmaktır.

Çalışmada, üniversitenin büyük bir kısmının Gümüşhane kentinde yer alması nedeniyle, nüfusa ilişkin en çarpıcı değişimlerin de burada yaşanacağı dikkate alınmıştır. Bu nedenle, öncelikle kent nüfusunun miktarı ve yaş yapısı, Türkiye İstatistik Kurumu (TÜİK) verileri temel alınarak incelenmiş ve üniversitenin kurulmasıyla meydana gelen değişimler ortaya konmuştur. Üniversitenin nüfus hareketleri üzerindeki etkilerinin belirlenmesinde, nüfusun doğum yeri bilgileri ile başka il nüfusuna kayıtlı nüfus verileri kullanılmıştır. Ancak, nüfusun doğum yeri ve kayıtlı olduğu il bilgileri, veri sınırlılığı nedeniyle Merkez ilçe bütününde incelenebilmiştir. Üniversitesinin il bütünündeki nüfus hareketlerine etkisini sorgulamak amacıyla, Gümüşhane ilinin daimi ikamet verileri de değerlendirilmiştir.

Elde edilen sonuçlar, Gümüşhane Üniversitesi’nin kurulduğu 2008 yılından itibaren kentin nüfusunda önemli artış yaşandığını göstermektedir. 2008 yılında 26.208 olan kent nüfusu, 2011’de 31.011’e, 2017 yılında ise 46.602’ye yükselmiştir. Kent nüfusundaki büyüme, nüfus artış hızlarına da yansımış, 2007-2008 döneminde ‰-66 olan artış hızı 2013, 2014 ve 2016 yıllarında ‰ 100’ü aşmıştır. 2007 yılında üniversite öğrencilerinin kümelendiği 15-29 yaş grubunun kent nüfusundaki payı %29,1’ken bu oran 2015’te %43,9’a yükselmiştir. Varılan sonuçlardan bir diğeri de, üniversitenin Gümüşhane’nin göç verileri üzerinde de etkileri olduğu yönündedir. Üniversite kurulmadan önce, Merkez ilçe nüfusunun ancak %16’sı başka il doğumlulardan oluşurken, bu oran 2019’da %42’ye yükselmiştir. Merkez ilçe nüfusunda, başka illere kayıtlı nüfusun miktarında ve oranında da, büyük bir artış meydana gelmiştir. 2007 yılında Merkez ilçe nüfusunun sadece %13,9’u başka illere kayıtlıyken, bu oran 2019 yılında %35,7’ye ulaşmıştır. Tüm bu sonuçlar, üniversitelerin özellikle küçük ve orta büyüklükteki kentlerin nüfus artışı, yaş yapısı ve nüfus hareketlerine yeni bir ivme kazandırdığını; bu kentlerin daha kozmopolit bir yapıya dönüşmesinde oynadıkları rolü ortaya koyması açısından önemlidir.

Gümüşhane kentinde, makalenin temel argümanlarıyla çelişki yaratan 2017’den sonraki nüfus azalmasında ise 2019 yerel seçimlerinde yaşanan seçmen hareketliliği ile COVID-19 pandemisinin etkisini gösteren bazı bulgulara ulaşılmıştır.

Anahtar Kelimeler: Üniversite, kent, nüfus, yaş yapısı, COVID-19, Gümüşhane.

1. GİRİŞ

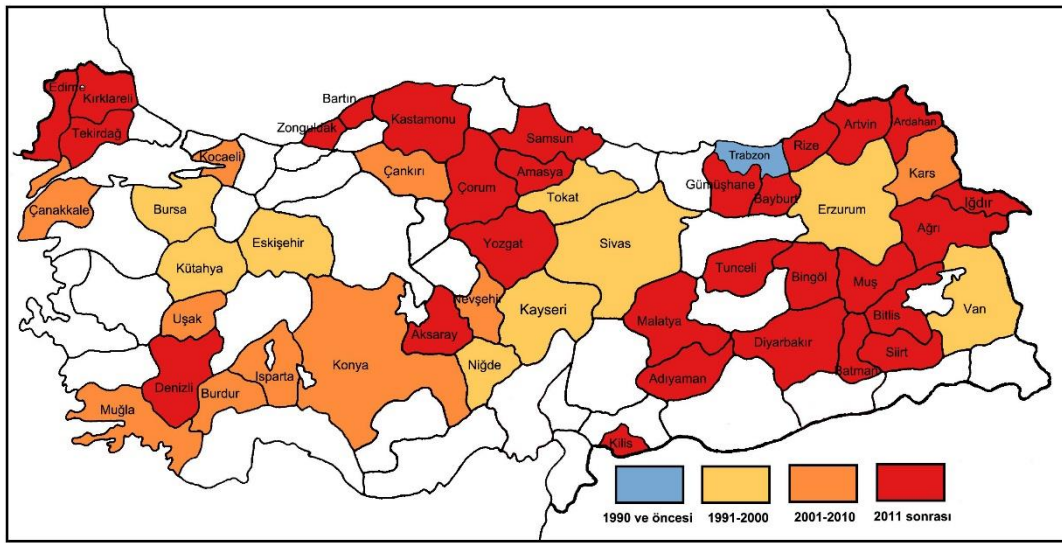
Üniversiteler, eğitim ve araştırma gibi öncelikli misyonlarının ötesine geçerek, içinde buldukları kentlerin her alanında çok önemli roller üstlenen güçlü bir aktör haline gelmişlerdir. Öncelikle birçok üniversite, içinde buldukları kentlerin ekonomilerinde canlılık yaratan kurumlardır. Bu ekonomik canlılığın temel nedeni hiç kuşkusuz, binlerce öğrenci ve çalışanın neredeyse tüm ekonomik sektörleri harekete geçiren doğrudan ve dolaylı harcama etkisidir (Drucker ve Goldstein, 2007; Yserte ve Gallo-Rivera, 2010). Buldukları yörenin çoğu zaman en büyük istihdam yaratan kurumları olması, üniversitelerin ekonomik etkilerinden bir diğerini meydana getirmektedir. Üniversitelerin ekonomik etkilerinden başka, buldukları kentlerin yerleşim özelliklerini değiştirmek ve belirlemek gibi önemli bir rolü vardır. Her şeyden önce birçok üniversite, oldukça geniş arazi işgal etmeleri; yönetim binaları, fakülteleri, sınıfları, araştırma ve kültür merkezleri, hatta hastaneleri, öğrenci yurtları, yemekhaneleri, konferans salonları, spor alanları, otopark ve yeşil alanları ile bazı kentlerin görünümünde hakim bir rol oynar. Buna, çoğu üniversite kampüsünün, yer aldıkları kentin en geniş alan kaplayan kurumları olduğunu da eklemekte yarar vardır (Felsentein, 1996; Cortes, 2004).

Üniversitelerin kentlere olan etkilerinin boyutu ve en önemlisi bunun farkındalığı ve algılanma düzeyi, içinde buldukları kentlerin tarihsel gelişimi, nüfus büyüklüğü ve özellikle de ekonomik yapısına bağlı olarak değişkenlik göstermektedir. Sınırları içinde çok sayıda üniversite barındıran metropoller ile bir veya birkaç üniversiteye ev sahipliği yapan küçük ve orta büyüklükteki kentlerde üniversitenin etkisine yüklenen anlamlar farklılık gösterebilmektedir. Nitekim metropollerde bir yandan nüfus büyüklüğü bir yandan da kamu ve özel kurumların sanayi, ticaret, hizmet sektöründeki yoğunluğu ve çeşitliliği, üniversitelerin buldukları kentsel çevrenin gelişimi için öncü rol üstlenmelerini bir anlamda zayıflatmıştır. Bu metropollerde, üniversiteler önemli kurumlar olmaya devam etse de kentin gelişiminde en önemli aktör olduklarını iddia etmek mümkün değildir. Buna karşın küçük ve orta büyüklükteki kentlerde yer alan üniversite kurumlarının etkisi, kentin ekonomik, sosyal ve siyasal zeminlerde kaderini belirleyecek kadar güçlü olabilir (Ave, 2016).

Üniversitelerin, kentlerde yarattıkları bu kapsamlı ve çok boyutlu etkiler, yabancı ve yerli literatürde de karşılığını bulmuş; konu ile ilgili çok sayıda çalışma yayınlanmıştır. Üniversitelerin etkilerine ilişkin uluslararası literatür incelendiğinde, çalışmaların esas olarak 1960’lardan itibaren artış gösterdiği söylenebilir (Toprak, 2018). Bu

araştırmaların bir başka niteliği, en azından başlangıçta, üniversitelerin ekonomik etkilerini konu almalarıdır (Bonner, 1968; Cook, 1970; Caffrey ve Isaacs, 1971; Brownrigg, 1973; Booth ve Jarrett, 1976; Elliott, Levin ve Meisel 1988; Felsenstein, 1996; Huggins ve Cooke, 1997; Brown ve Heaney, 1997; Martin, 1998; Blackwell vd. 2002; Steinacker, 2005; Siegfried vd. 2007; Carroll ve Smith, 2006; Goldstein ve Drucker, 2006; Tavoletti, 2007; Taylor vd, 2008; Valero ve Reenen, 2019). Toprak (2018), üniversitelerin daha çok “ölçülebilir” etkilerine yoğunlaşmasını, dönemin pozitivist paradigmanın egemen olduğu dönemle çakışmasına ve bu konuda çalışanların genellikle ekonomi, işletme, kamu yönetimi alanlarında olmalarına bağlamaktadır.

Türkiye’de üniversitelerin etkilerine yönelik araştırmalar ise özellikle 2000 yılından sonra ciddi bir ivme kazanmıştır. Yayınların bu tarihsel gelişiminde, üniversite ve öğrenci sayısının artması kadar, üniversitelerin giderek orta ve küçük ölçekli şehirlerde kurulmaya başlaması belirleyici olmuştur. Daha önce büyük kent merkezlerinde kurulan üniversitelerin etkileri, bu kentlerdeki sanayi, ticaret, turizm ya da hizmetler sektörünün egemen yapısı içinde adeta maskelenmiş ve bu durum üniversitelerin etkilerinin fark edilmesini geciktirmiştir. Türkiye’de yapılan araştırmalar içerisinde, büyük kentlerdeki üniversitelerin etkilerine yönelik bir araştırmanın bulunmaması, bunun en önemli göstergesi olarak kabul edilebilir (Şekil 1).



Şekil 1- Türkiye’de üniversitelerin etkilerini konu alan araştırmaların ilgili olduğu iller (Ekonomik, sosyo-ekonomik, sosyo-kültürel, nüfus, kent-kentleşme-konut konularını kapsamaktadır).

Figure 1- The provinces in Turkey where research on the effects of universities (It covers economic, socio-economic, socio-cultural, urban-urbanization-housing subjects)

Türkiye’de devlet üniversitelerinin 1992 yılından itibaren hızla artması ve giderek küçük ve orta büyüklükteki kentlerde kurulmasıyla (Şekil 2), üniversitelerin etkilerine yönelik araştırmaların sayısında büyük bir artış yaşanmıştır. Nitekim üniversitelerin başta ekonomik olmak üzere çeşitli etkilerini inceleyen bilimsel yayınlar, esas olarak 1990’lı yılların başında görülmeye başlamış, ancak özellikle 2010’dan sonra büyük bir artış kaydetmiştir (Şekil 3).

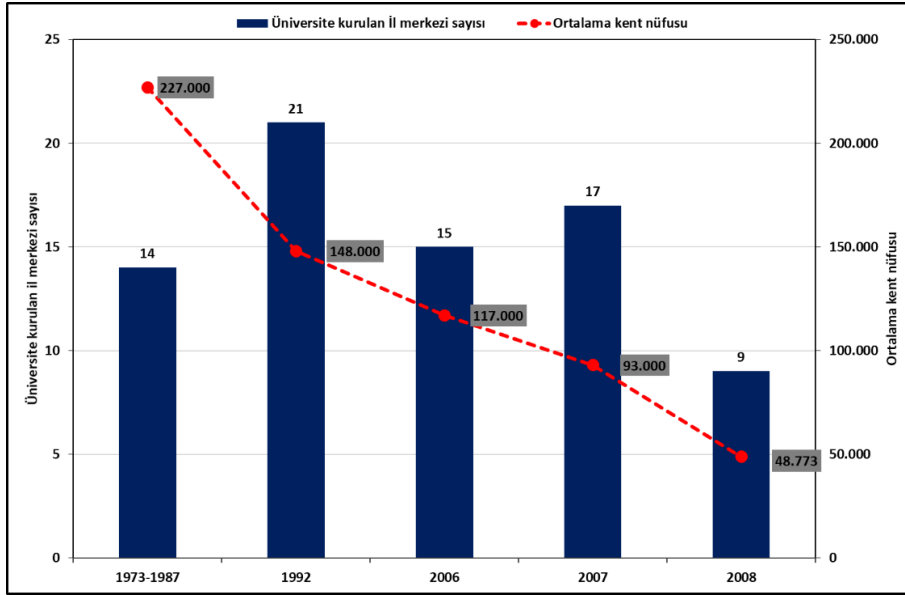
Türkiye’de üniversitelerin etkilerine yönelik literatür incelendiğinde, araştırmaların batıda olduğu gibi, üniversitelerin ekonomik etkilerine yoğunlaştığı (Şekil 4) görülür (Aydemir, 1994; Durman, 1998; Ertaş vd. 1999; Atik, 1999; Erkekoğlu, 2000; Albeni, 2000; Çınar ve Emsen, 2001; Karataş, 2002; Çatalbaş 2007; Işık, 2008a; Ada ve Bilgili, 2008; Öztürk vd.

2007; Dalğar vd. 2009; Görkemli, 2009; Çalışkan, 2010; Akçakanat vd. 2010; Yılmaz ve Şeker, 2011; Öztürk vd. 2011; Selçuk ve Başar, 2012; Soysal vd. 2012; Yayar ve Demir, 2013; Demireli ve Taşkın, 2013; Tatlı, 2014; Çayın ve Özer, 2015; Korkmaz, 2015; Erilli, 2018; Saray ve Çeker, 2018; Koç, 2019). Kullandıkları yöntemler benzer veya farklı olsa da bu çalışmaların ortaya koyduğu en önemli ve ortak sonuç, Savaş Yavuzçehre’nin (2016) de belirttiği gibi, üniversitelerin ve öğrencilerin kentlerin ekonomileri için çok önemli olduğu ve kentlerin ekonomik yapısına büyük katkı sağladığı yönündedir.

Sayıları daha sınırlı olan ve üniversitelerin konut, kentsel mekan, kentsel gelişim ve kentleşme (Sargın, 2006; Işık, 2008a; 2008b; Akengin ve Kaygı, 2013; Kaya, 2014; Gündoğdu ve Özkök, 2017; Toprak ve Işık, 2018); göç ve demografik yapı (Işık, 2009;

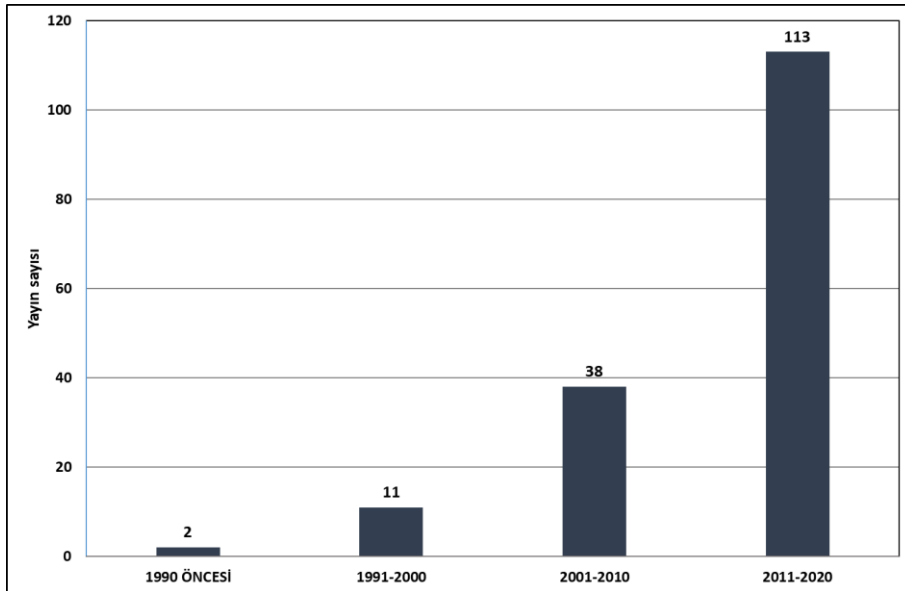
Görmüş ve Aker, 2017; Işık ve Uğraş, 2018), üzerindeki etkilerini inceleyen çalışmalar da vardır. Üniversitelerin başta ekonomik olmak üzere çeşitli etkilerini ön plana çıkaran ve bu etkileri genel anlamda olumlayan çalışmalardan başka, üniversite sayısındaki

artışın çeşitli olumsuzlukları da beraberinde getirdiğini vurgulayan; böylece konuya çok farklı ve eleştirel bir açıdan yaklaşan az sayıda çalışmayı da (Yalçıntaş ve Akkaya, 2019; Çokgezen ve Altun, 2018) hatırlatmakta yarar vardır.



Şekil 2- Yıllara göre, Türkiye'de ilk kez devlet üniversitesi kurulan il merkezlerinin sayısı ve ortalama il merkezi büyüklükleri (1973 sonrası).

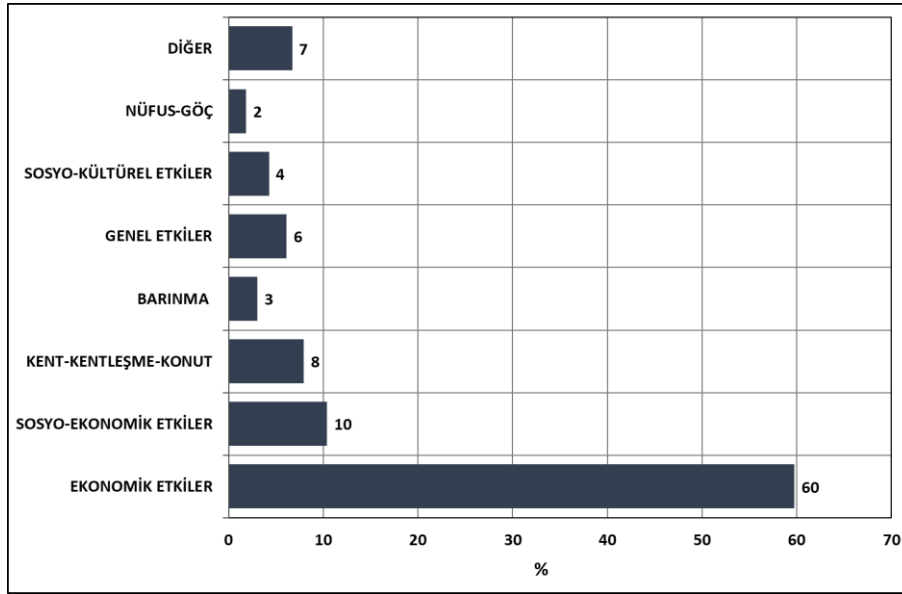
Figure 2- The number of provincial centers first time established state university and average population size in Turkey (after 1973).



Şekil 3- Türkiye'de üniversitelerin çeşitli etkilerini inceleyen yayın sayısının dönemlere göre dağılımı².

Figure 3- Distribution of publications on various effects of universities by periods in Turkey.

² Şekil 3 ve 4'ün oluşturulması için DergiPark ve Google Scholar'da anahtar kelimeler kullanılarak tarama yapılmıştır. Taramalarda "üniversite", "üniversiteler", "yükseköğretim", "ekonomik", "harcama", "nüfus", "göç", "kent", "kentleşme", "barınma", "konut", "etki" gibi anahtar kelimeler kullanılmıştır. Bu yöntemle ulaşılan yayınların kaynakçaları da taranarak daha geniş bir veri tabanı oluşturulmuştur. Son olarak tüm çalışmalar incelenerek yayın yıllarına ve içeriklerine göre gruplandırılmıştır.



Şekil 4- Türkiye'de üniversitelerin etkilerini inceleyen akademik yayınların konularına göre oransal dağılımı.

Figure 4- The percentage distribution by research subjects of academic publications examining the effects of universities in Turkey.

Üniversitelerin içinde yer aldıkları kente veya bölgeye olan etkilerini kurumsal olarak, paylaşma konusunda, batı üniversiteleri ile Türkiye'deki üniversiteler arasında ciddi bir yaklaşım farkının olması da dikkat çeken bir konudur. Batı üniversitelerinin birçoğu başta ekonomik olmak üzere, buldukları bölgeye olan etkilerini paylaşmayı adeta bir prestij olarak değerlendirip, sonuçları kapsamlı raporlarla kendi web sitelerinde paylaşıırken (Kelly, McNicoll ve White, 2015; BiGGAR Economics, 2017; Ajilore ve Smirnov, 2017), buna benzer bir uygulamaya Türkiye'deki üniversitelerde rastlanmamaktadır.

Son yıllarda Türkiye'de üniversitelerin çok farklı boyutlardaki etkilerini konu alan çalışmaların artmasında, yukarıda da belirtildiği gibi, üniversite ve öğrenci sayılarının artması ve üniversitelerin ülke bütününe yayılması önemli rol oynamıştır. 1950'ye kadar Türkiye'de ikisi İstanbul'da, diğeri Ankara'da olmak üzere 3 üniversite bulunmaktadır (YÖK, 2005). Bu tarihten sonra, iki kentle sınırlı kalan yükseköğretimin ülke bütününe yaygınlaştırması amacıyla bölge üniversiteleri açılmıştır. 1955'te İzmir'de Ege Üniversitesi ve Trabzon'da Karadeniz Teknik Üniversitesi ile 1957'de Erzurum'da Atatürk Üniversitesi bu amaçla kurulmuştur (Sargın, 2006; Deniz, 2019). Üniversitelerin Anadolu'ya yaygınlaştırılması politikası daha sonra da devam etmiş ve 1974'te Türkiye'deki üniversite sayısı 13'e yükselmiştir (YÖK, 2005). 2019-2020 öğretim yılında üniversitelerin sayısı 206'ya (129'u devlet, 73'ü vakıf, 4'ü vakıf MYO) ulaşmıştır (YÖK, Yükseköğretim Bilgi Yönetim Sistemi).

Üniversite sayısındaki artışa bağlı olarak, bu kurumlarda öğrenim gören öğrenci sayısında da önemli artışlar gerçekleşmiştir. Türkiye'de 1975-1976 öğretim döneminde 232 bin civarında olan örgün öğretimdeki öğrenci sayısı, 2000-2001 öğretim döneminde 1 milyonu, 2010-2011 döneminde ise 2 milyonu aşmıştır. 2019-2020 öğretim döneminde, örgün öğretimdeki öğrenci sayısı 3,7 milyonu geçmiştir (Tablo 1).

Tablo 1- Türkiye'de üniversite ve yükseköğretimdeki örgün öğrenci sayıları.

Table 1- The number of students in formal higher education and universities in Turkey.

Öğretim Yılı	Toplam öğrenci sayısı	Üniversite Sayısı
1975-1976 ¹	232.090*	18
1980-1981 ¹	227.627*	19
1985-1986 ²	350.351*	28
1990-1991 ²	434.748*	29
1995-1996 ²	776.975	56
2000-2001 ³	1.091.805	73
2005-2006 ³	1.543.845	78
2010-2011 ³	2.103.163	156
2015-2016 ⁴	3.536.787	184
2019-2020 ⁴	3.740.332	206

Kaynak: ¹Doğramacı, 1988; ²YÖK, 1997; ³ÖSYM 2000-2001, 2005-2006 ve 2010-2011 Öğretim Yılı Yükseköğretim İstatistikleri;

⁴YÖK, Yüksek Öğretim Bilgi Yönetim Sistemi

*Lisansüstü öğrenciler veri yokluğu nedeniyle dahil edilememiştir.

Üniversitelerin etkileri bir bütün olarak değerlendirildiğinde, bu etkilerin sadece ekonomik alanla sınırlı olmadığı, üniversitelerin kentlerin nüfus miktarı, yaş yapısı ve nüfus hareketleri üzerinde de son derece önemli etkiler yaratan bir aktör haline geldiği söylenebilir. 1995-2000 döneminde, Türkiye’de iller arasında yer değiştiren nüfus içinde sadece %12’lik bir paya sahip olan “eğitim” amaçlı göçler (TÜİK, 2005), 2011 yılında %23’e yükselmiştir (TÜİK, 2011b). Bu veriler, Türkiye’deki üniversitelerin, iller arası nüfus hareketliliğine giderek artan bir katkı sağladığını (Işık, 2009) ve kentlerin sadece ekonomik yapılarında değil nüfus ve göç gibi iki önemli konuda da hızlı ve çarpıcı değişimler yaratan bir güç odağı haline geldiğini göstermektedir. Nitekim Yılmaz (2011), Türkiye’de yaşanan üniversiteleşme sürecinin yoğun bir insan hareketliliği yaratarak, kentlerin kendi iç dinamikleriyle çok daha uzun bir sürede yaratabileceği gelişmelere ivme kazandırdığını, bir anlamda sıkıştırılmış toplumsal değiştirme ajanı işlevi gördüğünü belirtmiştir.

Bu araştırmanın temel amacı, Gümüşhane Üniversitesi’nin başta öğrenci ve personel sayısındaki artışın, kent nüfusunun miktarında, yaş yapısında ve göç verileri üzerindeki etkilerine odaklanarak, bu konuda giderek büyüyen bir literatüre katkıda bulunmaktır. Türkiye’de üniversitelerin, buldukları kentlerin veya illerin nüfusuna olan etkilerine yer veren bazı çalışmalar bulunmakla birlikte, bunların önemli bir kısmında üniversitelerin nüfus üzerindeki etkisi, doğrudan bir araştırma konusu olarak belirlenmemiş; üniversitelerin farklı veya daha geniş ölçekli etkilerinin incelendiği araştırmalarda genellikle betimleyici bir veri olarak ele alınmıştır (Savaş Yavuzçehre, 2016; Özbay, 2013; Toprak, 2017; Işık, 2008a; Sargın, 2006; Oral, Özdemir ve Ünlü, 2019).

Buna karşılık üniversitelerin nüfus veya göç konusundaki etkilerini temel araştırma konusu yapan çalışmaların sayısı ise oldukça sınırlıdır. Örneğin Işık, “Türkiye’de eğitim amaçlı göçler” başlıklı araştırmasında, Türkiye’de iller arasında göç eden nüfus içinde, eğitim amacıyla göç eden nüfusun artışına dikkat çekmiş; bu amaçla göç eden nüfusun hangi illere göç ettiğini ve illerin aldıkları göçlerde eğitim amaçlı göçlerin önemini ve coğrafi dağılımını incelemiştir (Işık, 2009). Işık ve Uğraş’ın çalışmasında ise 1992’de kurulan Çanakkale Onsekiz Mart Üniversitesi’nin, Çanakkale kentinin nüfus artışı ile Çanakkale ili net göçleri üzerindeki etkileri incelenmiştir (Işık ve Uğraş, 2018). Yakar ve Yazıcı’nın (2009) çalışması ise doğrudan üniversitenin etkilerine odaklanmasa da

Afyonkarahisar kentinin göç niteliklerinde üniversitenin etkisine geniş yer vermiştir.

Tüm bu çalışmalarda üniversitelerin, buldukları kentlerin veya illerin nüfus artışı ve göç verileri üzerinde önemli bir rol oynayan aktör haline geldiği belirtilmiştir. Bununla birlikte, üniversitelerin kentlerin nüfus yapısına etkilerine odaklanan çalışmalar da dahil olmak üzere, üniversitelerin hızla büyüyen öğrenci sayılarıyla, kentlerin yaş yapısında hangi boyutlarda değişim yarattığı sorusuna somut bir yanıt bulmak güçtür. Bu konudaki boşluğun, üniversite öğrencilerinin ikametlerini öğrenim gördükleri yere genellikle taşımamaları nedeniyle, büyük boyutlara varan bu nüfus hareketinin TÜİK verilerine ya hiç ya da yeterince yansımamasından kaynaklandığı ileri sürülebilir.

Oysa üniversiteler içinde buldukları şehirleri hemen her açıdan etkilemek ve değiştirmek gibi, çok önemli bir güce sahiptir. Bu güçlerini de, üniversitenin yarattığı ekonomik faaliyetlerden ve üniversitenin varlığına bağlı olarak ortaya çıkan veya gelişen unsurlardan alır (Cortes, 2004). Öğrencilerin buldukları kentte yarattıkları etkilerin oldukça geniş ve kapsamlı olması, uluslararası literatürde “studentification” (öğrencileştirme) teriminin kullanılmasına yol açmıştır. Kavramsal olarak terim, çok sayıda üniversite öğrencisinin yerleşim bölgelerine göç etmesi nedeniyle, kentlerde ortaya çıkan sosyal, kültürel, ekonomik ve fiziksel dönüşümlerin etkilerini tanımlamak için kullanılmıştır (Smith, 2005). Öğrencileştirmenin yarattığı bu değişimlerin önemli bir işareti de kent nüfusunun yeniden yapılanmasında oynadığı önemli roldür. Daha küçük merkezlerde yer alan üniversitelerin buldukları kentlerin demografik profili üzerinde oldukça büyük bir değişim yaratma kapasitesi olduğu dikkate alındığında (Macintyre, 2010), öğrencileştirmenin aynı zamanda kentlerin gençleşmesine yol açan bir süreç olduğu da ileri sürülebilir. Çoğu öğrenci nüfus tarafından temsil edilen, ihtiyaçları ve talepleri yerel halktan çok farklı olan kendine özgü bu demografik ve ekonomik profil, kentlerin ekonomik, sosyal, kültürel ve kentsel gelişme dinamikleri üzerinde güçlü bir etkiye sahiptir (Macintyre, 2010). Bu nedenle kentlerin nüfusunda derin etkiler yaratan ve kentleri hızla gençleştiren bu değişimin boyutunu bilmek, kentlerin sadece fiziki gelişmesini ve planlamasını değil, sosyo-ekonomik ve kültürel açıdan ortaya çıkabilecek sorunların çözümü için de büyük önem taşımaktadır.

Gümüşhane’yi diğer merkezlerden ayıran en önemli faktör, TÜİK nüfus verilerinin, öğrenci nüfusun tamamını olmasa da önemli sayılabilecek kısmını içermesidir. Özellikle kent nüfusunun yaş

dağılımındaki değişim, Gümüşhane'yi, bir üniversitenin kent nüfusundaki somut etkilerini görebileceğimiz nadir örneklerden biri haline getirmiştir. Gümüşhane ile aynı yılda kurulan 9 üniversitenin yer aldığı diğer kentlerin TÜİK verilerinde, öğrencilerin varlığını ortaya koyacak tatmin edici bir verinin (nüfus miktarı ve özellikle nüfusun yaş yapısı konusunda) bulunmaması (Tablo

2), Gümüşhane'nin bu konudaki önemini ortaya koymaktadır. Üniversite öğrencilerinin bir kısmının, nüfus kayıtlarını Gümüşhane'ye taşımalarında yerel yönetimlerin yürüttükleri çalışmalar ve "getir ikametini, al hediyeni" gibi kampanyalar etkili olmuş olabilir (Haberler.com 2014; Gümüşhane Belediyesi, 2015; Gümüş Koza, 2017).

Tablo 2- 2008'de üniversite kurulan il merkezlerinin nüfuslarında 20-24 yaş grubunun payındaki değişimler.
Table 2- Changes in the ratio of the 20-24 age group in the population of provincial centers where universities were established in Turkey in 2008.

	İl merkezi nüfusu	Öğrenci sayısı	20-24 yaş grubunun il merkezi nüfusundaki payı (%)	
			2008	2019
Yalova	129.013	9.826	7,5	7,7
Iğdır	94.946	6.361	11,6	8,9
Bartın	74.609	15.933	9,1	7,3
Bayburt	45.081	10.831	14,4	18,3
Gümüşhane	40.728	14.992	10,6	21,0
Ardahan	22.707	4.701	16,0	14,4

Kaynak: TÜİK verilerinden oluşturulmuştur. (Tunceli, Şırnak ve Hakkâri il merkezleri, 20-24 yaş grubunda asker nüfus varlığını işaret eden nüfus büyüklüğü nedeniyle değerlendirilmemiştir)

2. VERİ VE YÖNTEM

Bu çalışmada, öğrenci nüfusun büyük bir kısmının Gümüşhane kentinde yer alması nedeniyle, nüfusa ilişkin en çarpıcı değişimlerin de burada yaşanacağı dikkate alınmıştır. Bu nedenle, öncelikle kent nüfusunun (il merkezi) hem miktarına hem de yaş yapısına ilişkin (özellikle 20-24) TÜİK verileri temel alınarak incelenmiş ve üniversitenin kurulmasıyla, bu konuda yaşanan değişimler ortaya konmuştur.

Üniversitelerin, çok farklı merkezlerden başta öğrenci ve personel olmak üzere nüfus çekmeleri, buldukları kentleri giderek daha kozmopolit bir yapıya dönüştürmektedir (Gumprecht, 2003). Gümüşhane Üniversitesi'nin bu konudaki etkilerini belirlemek amacıyla nüfusun doğum yeri bilgileri ile başka il nüfusuna kayıtlı nüfus verileri kullanılmıştır. Ancak, nüfusunun doğum yeri ve kayıtlı olduğu il bilgileri, veri sınırlılığı nedeniyle³, yaş dağılımından farklı olarak, Merkez ilçe bütününde incelenebilmiştir.

Üniversite birimlerinin büyük ölçüde il merkezlerinde yer aldığı düşünüldüğünde, üniversitenin nüfus hareketleri üzerindeki yaratacağı en güçlü değişimin yine bu merkezlerde gerçekleşeceğini tahmin etmek zor değildir. Ancak göç verilerinin il bütününde olması nedeniyle, göçlerin

ne kadarının kent merkezinden (bir anlamda üniversiteden) kaynaklandığını belirlemek güçtür. Bununla birlikte, sınırlılıklarına rağmen, daimi ikamet verileri kullanılarak yapılan çalışmalar, üniversitelerin illerin net göç verileri üzerinde etkili olduğunu ortaya koymaktadır (Işık, 2008b; Yakar ve Yazıcı, 2009; Işık ve Uğraş, 2018). Bu nedenle, Gümüşhane Üniversitesi'nin nüfus hareketleri üzerindeki etkisini sorgulamak amacıyla, ilin daimi ikamet verileri de incelenmiştir. Bu konuda iki farklı veri kullanılmıştır. Bunlardan birincisi, genel nüfus sayımlarından elde edilen ve 1975-2000 yılları arasındaki daimi ikamet değişikliğine dayalı verilerdir. Ancak, 1989 yılında Bayburt'un Gümüşhane'den ayrılarak il statüsü kazanması nedeniyle, Gümüşhane iline ait göçlerin değerlendirilmesinde sadece 1995-2000 dönemi verileri dikkate alınabilmiştir. İkinci veri ise Adrese Dayalı Nüfus Kayıt Sistemi (ADNKS) verileridir. 2008 yılından itibaren her yıl yayınlanan iller arası göç verileri, 2008-2012 ve 2013-2017 arası beşer yıllık iki dönem olarak ele alınmış ve böylece önceki verilerle karşılaştırılması için zamansal bir bütünlük sağlanmıştır. Göç verilerinin yorumlanmasında öncelikle Gümüşhane'nin net göç miktarları ile net göç hızları incelenmiş ve Gümüşhane'nin diğer iller arasındaki konumunda gerçekleşen değişimler ortaya

³ Nüfusun doğum yeri ve nüfusa kayıtlı olduğu illere ait veriler, TÜİK tarafından Merkez ilçe bütününde verilmektedir.

konmuştur. Çalışmanın önemli bir unsurunu oluşturan öğrenci ve personel sayıları için, Yükseköğretim Bilgi Yönetim Sistemi veri tabanından ve Gümüşhane Üniversitesi web sayfasında yer alan veriler kullanılmıştır.

3. BULGULAR

3.1. Gümüşhane Üniversitesi'nin Kuruluşu ve Gelişimi

Gümüşhane Üniversitesi, 31 Mayıs 2008 tarih ve 26892 sayılı Resmi Gazete'de yayımlanarak yürürlüğe giren 5765 Sayılı Kanun ile kurulan 9 devlet üniversitesinden biridir. Bu üniversitelerin en önemli özellikleri, nüfusları 100 binin altında olan ve Yalova dışında sosyo-ekonomik açıdan zayıf il merkezlerinde (SEGE, 2011) kurulmuş olmalarıdır. Gümüşhane, 2008'de devlet üniversitesi kurulan merkezler içinde Ardahan'dan sonra en az nüfusa sahip il merkezidir (Tablo 3).

Üniversitenin nüvesini, Karadeniz Teknik Üniversitesi'ne bağlı olarak 1992'de kurulan Gümüşhane Mühendislik Fakültesi⁴, yine 1992'de kurulan Gümüşhane Sağlık Yüksekokulu⁵ ile 2003 yılında açılan Kelkit Aydın Doğan Meslek Yüksekokulu oluşturmaktadır. Bu kurumlara zamanla yeni fakülteler, yüksekokullar ve bunlara bağlı bölümler eklenmiştir. 2008 yılında İktisadi ve İdari

Bilimler Fakültesi, İletişim Fakültesi, Fen ve Sosyal Bilimler Enstitüleri, 2010'da İlahiyat Fakültesi ile Beden Eğitimi ve Spor Yüksekokulu, 2012'de Edebiyat Fakültesi, 2013'te Turizm Fakültesi⁶ kurulmuştur. Meslek yüksekokullarına bakıldığında ise 10 meslek yüksekokulundan 3'ü il merkezinde, 7 tanesi ise ilçelerde yer almaktadır (Tablo 4). Gümüşhane Üniversitesi halen 2 enstitü, 7 fakülte, 1 yüksekokul, 10 meslek yüksekokulu, 6 araştırma ve uygulama merkezi ve rektörlüğe bağlı 6 bölüm ile faaliyetini sürdürmektedir⁷.

3.2. Gümüşhane Üniversitesi Öğrenci Sayısının Gelişimi ve İldeki Dağılımı (2008-2020)

2008 yılında kurulan Gümüşhane Üniversitesi, izleyen yıllarda yeni fakülte ve yüksekokulların açılması ile hızlı bir büyüme sürecine girmiştir. Bu durum, benzer süreci yaşayan çok sayıda örnekte olduğu gibi öğrenci sayısının da artmasına neden olmuştur. Yüksek Öğretim Kurumu (YÖK) ve üniversitenin istatistiklerine göre, Gümüşhane Üniversitesi'nde 2008-2009 öğretim yılında, büyük bir kısmı kendisine devredilen kurumlarda olmak üzere 3.425 öğrenci varken, bu sayı 2012-2013 öğretim yılında 10.626, 2019-2020 öğretim yılında ise 18.632'ye yükselmiştir. Bu öğrencilerin %82,9'u Gümüşhane kentindeki kurumlarda öğrenim görmektedir (Şekil 5, Tablo 5).

Tablo 3- 2008 yılında devlet üniversitesi kurulan illerin, sosyo-ekonomik gelişmişlik sıralaması ve il merkezlerinin nüfusları.
Table 3- The socio-economic development ranking of the provinces where state universities were established in 2008 and the populations of the provincial centers.

Üniversitelerin kurulduğu iller	İllerin sosyo-ekonomik gelişmişlik sıralaması (2011)*	Üniversite adı	İl merkezi nüfusları (2008)
Ardahan	71	Ardahan Üniversitesi	16.923
Gümüşhane	62	Gümüşhane Üniversitesi	26.238
Tunceli	58	Tunceli Üniversitesi	28.586
Bayburt	64	Bayburt Üniversitesi	32.020
Bartın	48	Bartın Üniversitesi	47.999
Şırnak	78	Şırnak Üniversitesi	59.435
Hakkâri	80	Hakkâri Üniversitesi	60.891
Iğdır	69	Iğdır Üniversitesi	75.824
Yalova	13	Yalova Üniversitesi	91.047

* T. C. Kalkınma Bakanlığı, 2013. İllerin ve Bölgelerin Sosyo-Ekonomik Gelişmişlik Sıralaması Araştırması (SEGE, 2011).

⁴ Gümüşhane Üniversitesi kurulmadan önce Karadeniz Teknik Üniversitesi'ne (KTÜ) bağlı olan ve İnşaat ile Jeoloji Mühendisliği bölümlerine ev sahipliği yapan fakültenin adı 2013'te Bakanlar Kurulu kararı ile Mühendislik ve Doğa Bilimleri Fakültesi olarak değiştirilmiştir.

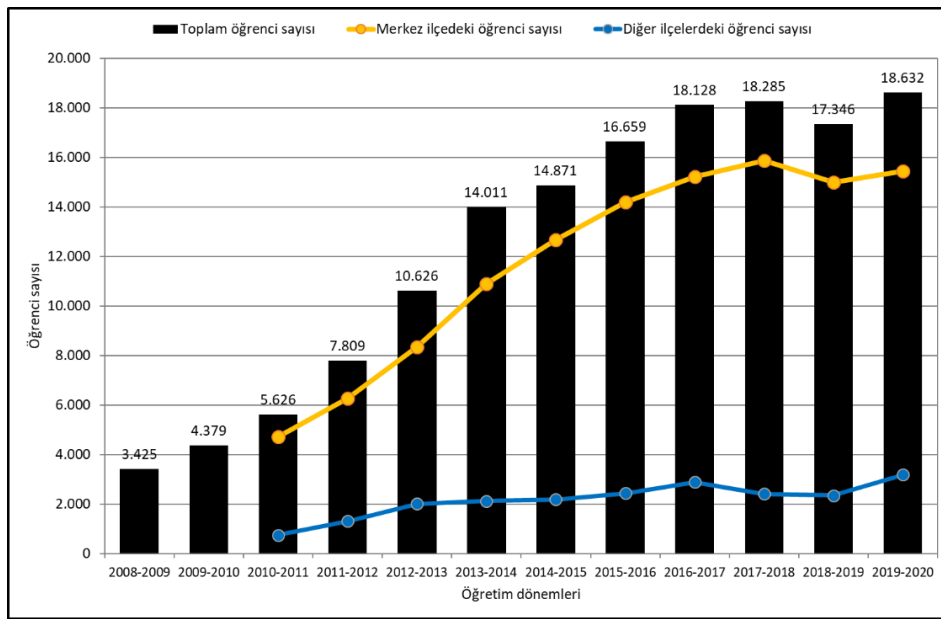
⁵ Gümüşhane Sağlık Yüksekokulu 2016 yılında kapatılarak bunun yerine Sağlık Bilimleri Fakültesi kurulmuştur.

⁶ 2010 yılında Turizm İşletmeciliği ve Otelcilik Yüksekokulu olarak kurulmuş, Turizm İşletmeciliği, Turizm Rehberliği ve Gastronomi ve Mutfak Sanatları bölümleri ile 2013'te Turizm Fakültesine dönüştürülmüştür.

⁷Gümüşhane Üniversitesi'nin web sayfasındaki bilgilerden derlenmiştir. <http://www.gumushane.edu.tr/tarihce> (Erişim:25.3.2021)

Tablo 4: Gümüşhane Üniversitesi'ndeki fakülte ve yüksekokulların merkez ve ilçelere dağılımı
Table 4- Distribution of faculties and vocational schools in Gümüşhane University by settlements.

Gümüşhane kentindeki birimler	Diğer ilçelerdeki birimler
Edebiyat Fakültesi - İletişim Fakültesi	Şiran Mustafa Beyaz Meslek Yüksekokulu
Turizm Fakültesi - İlahiyat Fakültesi	Şiran Sağlık Hizmetleri Meslek Yüksekokulu
Mühendislik ve Doğa Bilimleri Fakültesi	Kelkit Aydın Doğan Meslek Yüksekokulu
İktisadi ve İdari Bilimler Fakültesi	Kelkit Sağlık Hizmetleri Meslek Yüksekokulu
Sağlık Bilimleri Fakültesi	Kürtün Meslek Yüksekokulu
Beden Eğitimi ve Spor Yüksekokulu	Torul Meslek Yüksekokulu
Gümüşhane Meslek Yüksekokulu	Köse İrfan Can Meslek Yüksekokulu
Gümüşhane Sağlık Hizmetleri Meslek Yüksekokulu	
Sosyal Bilimler Meslek Yüksekokulu	
Fen Bilimleri Enstitüsü	
Sosyal Bilimler Enstitüsü	



Şekil 5: Gümüşhane Üniversitesi'nde toplam öğrenci sayısının gelişimi ve ilçelere dağılımı (2008-2020)
(Kaynak: 2014 öncesi veriler: Gümüşhane Üniversitesi web sayfasından, 2014 sonrası veriler ise YÖK Yükseköğretim Bilgi Yönetim Sistemi öğrenci istatistiklerinden elde edilmiştir)

Figure 5- The total number of students in Gümüşhane University and its distribution to the districts (2008-2020).

Tablo 5- Gümüşhane Üniversitesi öğrencilerinin ilçelere dağılımı (2010-2018)
Table 5- Distribution of Gümüşhane University students by districts. (2010-2018)

İLÇELER	2010	2011	2012	2013	2014	2015	2016	2017	2018	2019
	2011	2012	2013	2014	2015	2016	2017	2018	2019	2020
Merkez ilçe	4.735	6.270	8.357	10.901	12.669	14.211	15.228	15.869	14.992	15.438
Kelkit	569	623	816	899	889	992	1.012	949	913	1.276
Köse	21	181	299	222	330	435	463	434	440	457
Kürtün	5	134	264	287	293	304	299	234	168	184
Şiran	160	261	341	364	349	375	470	514	580	868
Torul	0	124	302	360	341	342	656	285	253	409
İlçeler Toplamı	755	1.323	2.022	2.132	2.202	2.448	2.900	2.416	2.354	3.194
Genel Toplam	5.490	7.593	10.379	13.033	14.871	16.659	18.128	18.285	17.346	18.632
Merkez ilçe %	86,2	82,6	80,5	83,6	85,2	85,3	84,0	86,8	86,4	82,9
Diğer ilçeler %	13,8	17,4	19,5	16,4	14,8	14,7	16,0	13,2	13,6	17,1

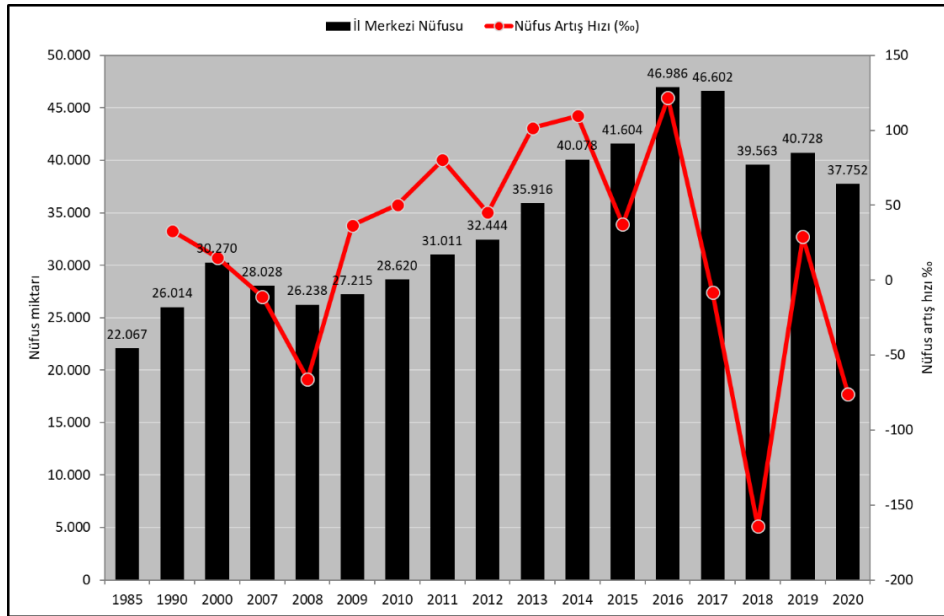
Üniversitelerin kentlerin nüfusuna olan etkilerinde, öğrenci sayısındaki artış kadar olmasa da, akademik ve idari personel sayısının da rolü büyüktür. Bu açıdan bakıldığında Gümüşhane Üniversitesi'ndeki personel sayısının, Gümüşhane gibi küçük bir kentin nüfusunda göz ardı edilemeyecek bir düzeye ulaştığını belirtmek mümkündür. Nitekim YÖK Bilgi sistemi verilerine göre Aralık 2021'de 531'i Gümüşhane kentindeki kurumlarda olmak üzere toplam 654 akademik personel istihdam edilmektedir. Aynı yıl önemli bir kısmı yine Gümüşhane kentindeki kurumlarda çalışan toplam 269 idari personel bulunmaktadır⁸. Akademik ve idari personelin bir kısmının başka illerden aileleriyle gelmiş olabileceği düşünülürse, üniversitede istihdam edilen nüfusun etkisinin daha büyük olduğu öngörülebilir.

3.3. Üniversitenin Gümüşhane Kenti (İl Merkezi) Nüfus Artışındaki Etkisi

Üniversiteye bağlı birimlerin büyük bir kısmının Gümüşhane kentinde yer alması nedeniyle, üniversitenin nüfus artışı üzerindeki etkisi kent nüfusunda çok daha somut olarak izlenmektedir. Elde edilen bulgular, 2008 yılı sonrasında, bir başka

ifadeyle, Gümüşhane Üniversitesi'nin kurulmasından sonra, kentin nüfus miktarı ve artış hızlarında çok önemli değişimler yaşandığını ortaya koymaktadır. Üniversitenin kurulduğu 2008 yılında 26.208 olan kent nüfusu, özellikle 2010 yılından sonra artarak 2011'de 31.011'e, 2017 yılında ise 46.602'ye yükselmiştir. Kent nüfusundaki bu hızlı yükselme, nüfusun artış hızları incelendiğinde çok daha anlamlı sonuçlar ortaya çıkarmaktadır. 2007-2008 döneminde kaydedilen %66'lık azalma bir yana bırakılırsa, Gümüşhane kentindeki nüfusun artış hızı, bugüne kadar görülmemiş bir biçimde yükselmiştir. 2008-2009 döneminde %37 olan artış hızı, 2013, 2014 ve 2016 yıllarında %100'ü aşmıştır (Şekil 6).

Bu hızlı nüfus artışının, öğrenci nüfusundan kaynaklandığını gösteren en önemli kanıt, üniversite öğrencilerinin kümelenildiği 15-29 yaş grubunun kent nüfusu içindeki payında meydana gelen büyük sıçramadır. 2007 yılında kent nüfusu içinde %29,1'lik paya sahip olan 15-29 yaş grubunun oranı hızla artarak 2015 yılında %43,9'a ulaşmıştır. 2010'a kadar kent nüfusu içinde %10-12 arasında bir paya sahip olan 20-24 yaş grubunun payı ise 2015 yılında %21,7'ye yükselmiştir (Tablo 7).



Şekil 6- Genel nüfus sayımları ve Adrese Dayalı Nüfus Kayıt Sistemi verilerine göre Gümüşhane kent nüfusu ve ortalama yıllık nüfus artış hızı (1985-2020)

Figure 6- Population and average annual population growth rate of Gümüşhane city according to general census and Address Based Population Registration System data (1985-2020)

Üniversitenin kent nüfusunda yarattığı hızlı artışa karşılık 2018, 2019 ve 2020 ADNKS verileri kent nüfusunda ciddi bir düşüş olduğunu göstermektedir. 2017 yılında 46.602 olan kent nüfusu

2018'de 39.563'e 2020 yılında da 37.752'ye gerilemiştir. 2017 yılından sonra, üniversitenin etkisini gölgeleyen nüfustaki bu dramatik gerileme, araştırmanın temel argümanlarıyla büyük bir çelişki

⁸ https://obs.gumushane.edu.tr/oibs/public_stats/index.aspx#

yaratmakta ve bir açıklamayı zorunlu kılmaktadır. Bu konudaki araştırmalarımızda, Gümüşhane kenti nüfusunun 2017'den sonra azalmasında, 2019 yerel seçimlerinde yaşanan seçmen hareketliliği ile COVID-19 pandemisinin etkisini gösteren bulgulara ulaşılmıştır.

Gümüşhane il nüfus müdürlüğünden alınan bilgiler, kent nüfusunun 2018 yılındaki gerilemesinde 31 Mart 2019 yerel seçimlerinde, muhtarlık seçimleri nedeniyle yaşanan seçmen hareketliliğinin önemli rol oynadığını göstermektedir. Ulusal basında yer alan haberler de, 2019 muhtarlık seçimlerindeki seçmen hareketliliğinin Türkiye'de bazı kent ve köylerin nüfuslarında büyük değişimler yarattığını göstermektedir (HaberTürk, 2019; Sabah, 2019; Tele1, 2019). Muhtar adaylığının geçmiş yıllara göre daha cazip hale getirilmesi aday sayısını artırmış ve bu durum, Gümüşhane kentinde de benzer bir süreci yaratarak, kentte yaşayanların akrabalarına destek olmak için ikametlerini köylere almasıyla sonuçlanmıştır.

Tablo 6'dan görüleceği gibi, 2015-2017 arasında 11 bin civarında olan Gümüşhane Merkez ilçe köy ve belde nüfusu, 2018 yılında 17.706 kişiye çıkmıştır⁹. Köy ve belde nüfusundaki bu hızlı artışa karşılık, Gümüşhane kent nüfusunda dramatik bir düşüş meydana gelmiştir¹⁰. 2019 yerel seçimlerinin, birçok yerleşmenin yanı sıra, Gümüşhane'nin köy ve belde nüfus artışına olan etkisi basında da gündeme gelmiştir (Euronews, 2019).

Tablo 6- Gümüşhane Merkez İlçesi'nin köy ve kent nüfusundaki değişim.

Table 6- The village population of Gümüşhane central district.

	Gümüşhane Merkez ilçesinin köy ve belde nüfusu	Gümüşhane kent nüfusu
2015	11.470	41.604
2016	11.014	46.986
2017	11.212	46.602
2018	17.706	39.563
2019	15.670	40.728

⁹ Yerel seçimler 31 Mart 2019'da yapılmakla birlikte, seçim takvimi çok öncesinden başlamaktadır. Bu konudaki takvim incelendiğinde köylerdeki işlemlerin çok daha erken başlatıldığı görülür. Nitekim Yüksek Seçim Kurulu'nun sayfasındaki bilgilerde, muhtarlık bölgelerindeki askı listelerinin 1-15 Ocak 2019 tarihleri arasında askıda kaldığı belirtilmektedir. Bu nedenle seçmen listelerinde yer almak için ikamet değişikliğinin Ocak 2019'dan önce yapılması gereklidir. <https://www.ysk.gov.tr/tr/2019-mahalli-i-CC%87dareler-secim-takvimi/77915>

(Erişim: 10.12.2021)

Gümüşhane kent nüfusundaki azalmanın 2020 yılında da devam etmesinde ise COVID-19 salgınının etkili olduğunu gösteren güçlü işaretler bulunmaktadır. Bununla ilgili bulgular aşağıda açıklanmıştır.

3.4. Üniversitenin Gümüşhane Kentinin Yaş Yapısında Yarattığı Değişimler

Üniversitelerin yer aldığı özellikle orta ve küçük ölçekli kentler, ne kadar farklı sosyo-ekonomik yapıya sahip olsalar da günümüzde neredeyse benzer bir demografik yapıya, ortak bir eğlence ve ekonomik kültürün egemen olduğu kentlere dönüşmektedir. Bunun en önemli nedeni hiç kuşku yok ki, bu genç ve dinamik kitlenin, kentlerin nüfusunda giderek artan bir orana sahip olmasıdır. Gümüşhane kent nüfusunun 2000, 2007, 2010, 2015 ve 2020 yıllarına ait yaş dağılımı incelendiğinde, üniversitenin kent yaş yapısında nasıl bir değişim yarattığı ortaya çıkmaktadır. 2007 yılında, bir başka deyişle, üniversite kurulmadan önce, öğrenci nüfusun önemli bir kısmının toplandığı 15-29 yaş grubu kent nüfusunun %29,1'ini oluştururken bu oran kısa zamanda hızla yükselmiş ve 2015'te %43,9'a ulaşmıştır. 2010'a kadar kent nüfusu içinde %10-12 arasında bir paya sahip olan 20-24 yaş grubunun payı ise 2015 yılında %21,7'ye yükselmiştir (Tablo 7, Şekil 7).

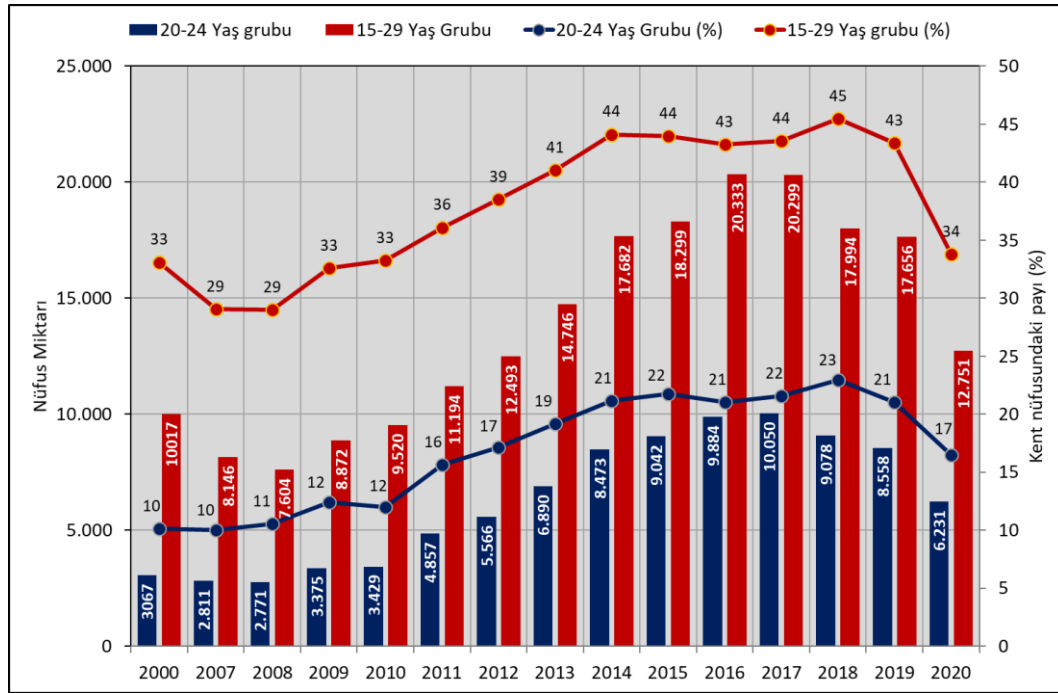
Bu durum Gümüşhane özelinde, üniversite kurumunun kısa sayılabilecek bir zamanda kentlerin nüfus yapısını nasıl dönüştürdüğünü ortaya koyması açısından önemlidir. Kuşkusuz bu önem, nüfusu 50 binin altında olan bir kentin hızla genç ve dinamik bir nüfusa dönüşmesi ile sınırlı değildir. Bu dönüşümün büyüklüğü ve hızı, genç ve dinamik öğrenci kitlesinin kent başta ekonomik, konut ve fiziki yapısında yaratacağı değişimlerin planlanması kadar, sosyo-kültürel açıdan ortaya çıkabilecek sorunların öngörülmesi ve çözüm önerilerinin geliştirilmesi açısından da büyük önem taşımaktadır.

¹⁰ Gümüşhane Merkez ilçesine bağlı Akçakale köyü 2017'de (1.109 nüfus) köy statüsündeyken, 2018 yılında Gümüşhane Belediyesi sınırları içine alınmıştır (1.153 nüfus). 2017 yılında 46.602 olan kent nüfusu, Akçakale köyünün belediye sınırları içine alınmasına rağmen 2018'de 39.563'e gerilemiştir. Bu nedenle, yerel seçimlerin kent nüfusundaki gerilemede çok daha fazla azalmaya neden olduğu ileri sürülebilir.

Tablo 7- Gümüşhane kent nüfusunun yaş yapısındaki değişimler.
Table 7- Changes in the age structure of Gümüşhane City.

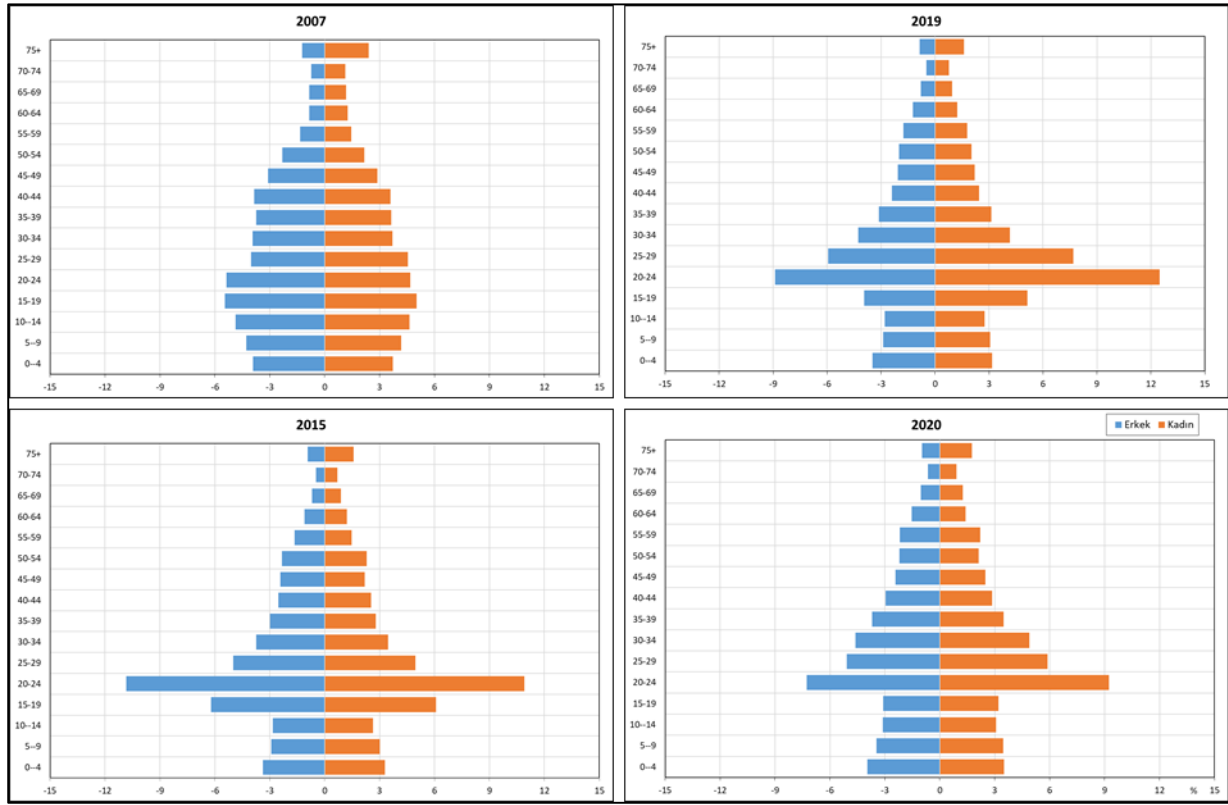
Yaş Grupları	Gümüşhane kent nüfusu					Kent nüfusteki payı (%)				
	2000	2007	2010	2015	2020	2000	2007	2010	2015	2020
0-4	2.567	2.141	2.188	2.774	2.824	8,5	7,6	7,6	6,7	7,5
5-9	2.949	2.373	2.138	2.471	2.617	9,7	8,5	7,5	5,9	6,9
10-14	3.907	2.665	2.465	2.275	2.330	12,9	9,5	8,6	5,5	6,2
15-19	4.624	2.933	3.646	5.118	2.382	15,3	10,5	12,7	12,3	6,3
20-24	3.067	2.811	3.429	9.042	6.231	10,1	10,0	12,0	21,7	16,5
25-29	2.326	2.402	2.445	4.139	4.138	7,7	8,6	8,5	9,9	11,0
30-34	2.120	2.143	2.179	2.999	3.587	7,0	7,6	7,6	7,2	9,5
35-39	2.272	2.071	2.011	2.402	2.706	7,5	7,4	7,0	5,8	7,2
40-44	1.682	2.088	1.792	2.111	2.203	5,6	7,4	6,3	5,1	5,8
45-49	1.243	1.670	1.895	1.913	1.854	4,1	6,0	6,6	4,6	4,9
50-54	851	1.258	1.227	1.926	1.639	2,8	4,5	4,3	4,6	4,3
55-59	602	781	903	1.294	1.654	2,0	2,8	3,2	3,1	4,4
60-64	618	586	608	959	1.111	2,0	2,1	2,1	2,3	2,9
65-69	573	561	452	652	861	1,9	2,0	1,6	1,6	2,3
70-74	474	522	453	485	582	1,6	1,9	1,6	1,2	1,5
75+	387	1.023	789	1.044	1.033	1,3	3,6	2,8	2,5	2,7
TOPLAM	30.262	28.028	28.620	41.604	37.752	100,0	100,0	100,0	100,0	100,0

Kaynak: TÜİK verilerinden oluşturulmuştur



Şekil 7- Gümüşhane kentinde 15-29 ve 20-24 yaş grubundaki nüfus miktarı ve kent nüfusteki payı.
(Kaynak: TÜİK verilerinden oluşturulmuştur)

Figure 7- Population and percentage of 15-29 and 20-24 age group in Gümüşhane city.



Şekil 8- Gümüşhane kent nüfusunun yaş ve cinsiyet dağılımı (Kaynak: TÜİK verilerinden oluşturulmuştur)

Figure 8– Age and gender distribution of Gümüşhane city population.

Kent nüfusunun yaş yapısındaki bu büyük değişime karşılık 2020 yılı verileri, üniversite öğrencilerinin kümelenildiği 15-29 yaş grubunun kent nüfusundaki payında ciddi bir gerileme olduğunu göstermektedir. 2015'te kent nüfusunun %43,9'unu oluşturan 15-29 yaş grubunun payı 2020'de %33,8'e gerilemiştir. 20-24 yaş grubunun kent nüfusundaki payı ise aynı yıllarda %21,7'den %16,5'e düşmüştür. Üniversitenin, Gümüşhane nüfusunun yaş yapısı üzerindeki etkilerine yönelik önceki bulgularımızla tam bir çelişki yaratan bu gerilemenin nedenlerini anlamak için kentin 2019 ve 2020 nüfus verileri ile aynı yıl üniversitenin kentteki birimlerine ilk kez kayıt yaptıranların ve bu birimlerden mezun olanların sayıları incelenmiştir.

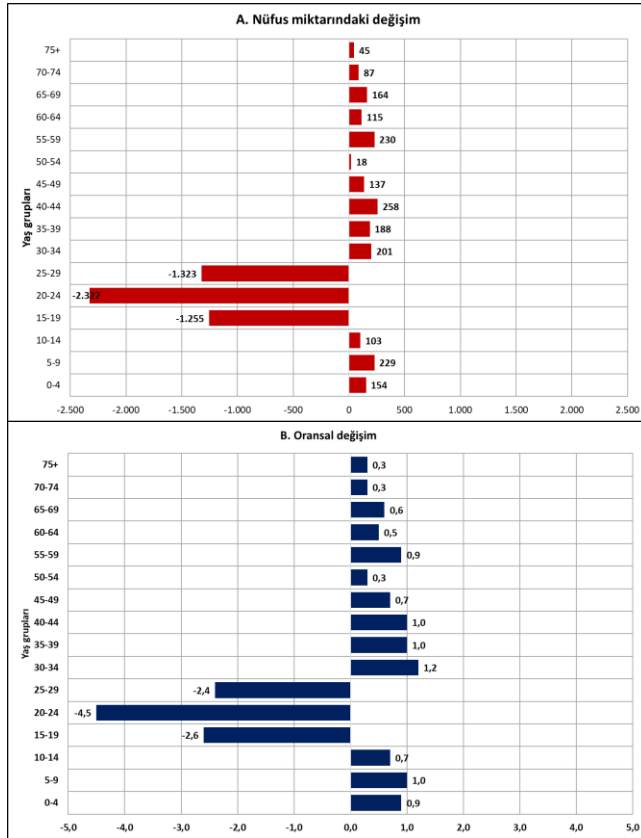
Buna göre, 2019'da 40.728 olan kent nüfusunun 2020 yılında 37.752'ye gerilemesinde COVID-19 pandemisinin önemli rol oynadığına işaret eden bulgulara ulaşılmıştır. Bu bulgulardan en dikkat çekici olanı, nüfustaki azalmanın sadece üniversite öğrencilerinin kümelenildiği 15-29 yaş grubunda yaşanmasıdır (Tablo 8 ve Şekil 9). Nüfusun bu yaş gruplarında azalması, nüfustaki gerilemenin üniversite öğrencileriyle ilişkili olduğunu ortaya koysa da bu azalmaya pandemi sürecindeki hangi faktörlerin neden olduğunu saptamak oldukça güçtür.

Tablo 8- Gümüşhane kent nüfusunun 2019 ve 2020 yaş grupları.

Table 8- Age groups of the population in Gümüşhane city (2019-2020)

Yaş Grupları	Kent nüfusunun yaş dağılımı		Kent nüfusundaki payı (%)	
	2019	2020	2019	2020
0-4	2.670	2.824	6,6	7,5
5-9	2.388	2.617	5,9	6,9
10-14	2.227	2.330	5,5	6,2
15-19	3.637	2.382	8,9	6,3
20-24	8.558	6.231	21,0	16,5
25-29	5.461	4.138	13,4	11,0
30-34	3.386	3.587	8,3	9,5
35-39	2.518	2.706	6,2	7,2
40-44	1.945	2.203	4,8	5,8
45-49	1.717	1.854	4,2	4,9
50-54	1.621	1.639	4,0	4,3
55-59	1.424	1.654	3,5	4,4
60-64	996	1.111	2,4	2,9
65-69	697	861	1,7	2,3
70-74	495	582	1,2	1,5
75+	988	1.033	2,4	2,7
TOPLAM	40.728	37.752	100,0	100,0

Kaynak: TÜİK verilerinden oluşturulmuştur



Şekil 9- 2019-2020 yılları arasında Gümüşhane kent nüfusunun yaş yapısındaki değişimler. A. Nüfus sayısı B. Nüfus oranındaki değişim.

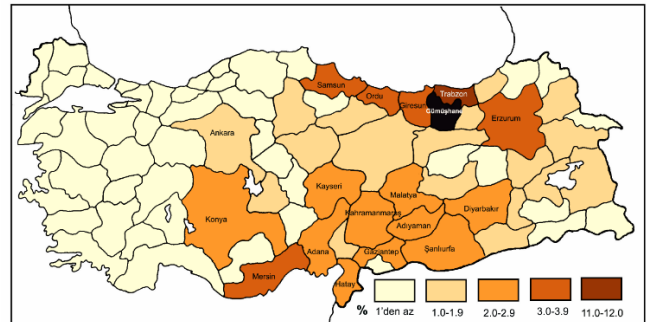
Figure 9- Changes in the age structure of the population in Gümüşhane city in between 2019 and 2020. A. number of population B. change in population proportion.

Olası faktörlerden ilki, pandemi nedeniyle alınan sağlık önlemlerinde ikamet yerinin önem kazanmasına bağlı olarak, bazı öğrencilerin 2020 yılı içinde ikametlerini tekrar memleketlerine taşımaları olabilir. Ancak, başka illerden gelen ve ikametlerini Gümüşhane'ye taşıyan öğrenci sayısı tam olarak bilinmediğinden, ne kadarının pandemi ile birlikte ikametlerini tekrar memleketlerine aldığını ortaya koymak da çok mümkün değildir. Kent nüfusunun 2020 yılındaki azalmasındaki bir diğer olasılık, üniversiteye ilk kez kayıtlananların 2020 yılında eğitimin uzaktan sürdürülmesi nedeniyle kente hiç gelmemeleri ve/veya mezun olan son sınıf öğrencilerinin kentten ayrılmasıdır. YÖK verilerine göre 2020 yılında Gümüşhane Üniversitesi'nin kentteki birimlerine yeni kayıt yaptıracakların sayısı 3.515 kişi, yine kentteki birimlerinden mezun olanların sayısı ise 3.078 kişidir. Yeni kayıt yaptıracakların uzaktan eğitim nedeniyle kente gelmemeleri; sayıları belli olmasa da mezun

¹¹ Gümüşhane hariç 80 ilden 79'unda azalma, bir ilde 2 kişilik artış olmuştur.

öğrencilerden bir kısmının ikametlerini geldikleri illere taşımalarının kent nüfusunun gerilemesinde etkili olduğu ileri sürülebilir. Kent nüfusunun 2020'deki hızlı gerilemesinde yukarıdaki faktörlerin hangisinin daha güçlü olabileceği sorusuna yanıt bulmak güç olsa da geleneksel nokta, COVID-19 pandemisinin kentin nüfus miktarında ve yapısında önemli bir değişim yarattığını ortaya koymaktadır.

Merkez ilçe nüfusunda başka illere kayıtlı nüfusta meydana gelen değişimler de COVID-19 pandemisinin olumsuz etkilerini yansıtmaktadır. 2019 yılında Merkez ilçe bütününde 19.905 olan başka illere kayıtlı nüfus, 2020 yılında 5.017 kişi azalarak 14.888'e gerilemiştir¹¹. 5.107 kişilik azalmanın illere dağılımı incelendiğinde, bu azalmanın başta Trabzon, Samsun, Ordu, Giresun, Erzurum gibi özellikle Gümüşhane Üniversitesi'ne öğrenci gönderen illerden (Şekil 14) kaynaklandığı görülmektedir (Şekil 10). Bu durum, COVID-19 pandemisi nedeniyle, Türkiye'de yüz yüze eğitime ara verilmiş olmasının Merkez ilçe nüfus yapısına yansımaları olarak değerlendirilebilir. Kentteki nüfus azalmasının COVID-19 önlemleri nedeniyle azaldığı yerel basında da gündeme gelmiştir (Gümüş Koza, 2021; Gümüşhane Ekspres, 2021).



Şekil 10- Gümüşhane Merkez ilçesinde başka ilde kayıtlı olan nüfusta 2019-2020 arasında azalmanın (5.107 kişi) illere oransal dağılımı

Figure 10- Percentage distribution of the decrease in the number of registered population in other provinces in Gümüşhane central district between 2019-2020 by provinces.

3.5. Gümüşhane Üniversitesi'nin Nüfus Hareketleri Üzerindeki Etkisi

Türkiye'de, hızla artan üniversite sayısı, eğitim amacıyla gerçekleştirilen göçlere ivme kazandırmıştır (Işık, 2009; Yakar ve Yazıcı, 2009). Özellikle 2000'li yıllardan itibaren yaşanan üniversiteleşme süreciyle, üniversite kurulan kentlerin giderek "yeni göçmenlik mekânları" haline dönüştüğü, bu kentlerin geleneksel

göç çekim merkezlerinden farklı olarak, postmodern bir dönüşümü ve süreçleri yansıttığı ifade edilmiştir (Sağır ve Dikici, 2011). Son dönemlerde üniversite kurulan kentlerin yeni göçmenlik mekânları olarak değerlendirilmesinde, bu kentlerin oldukça az nüfuslu olmaları ve bu nedenle öğrenci nüfusun kentlerin nüfusundaki paylarının hızla artması belirleyici olmuştur.

Gümüşhane’de üniversitenin nüfus hareketleri üzerindeki etkisini ortaya koymak amacıyla, nüfusun doğum yerleri ile başka il nüfusuna kayıtlı olanların oranları incelenmiştir. Üniversite kurumlarının büyük bir kısmının Gümüşhane kentinde yer alması nedeniyle, bu konudaki değişimlerin en iyi izlenebileceği yer de hiç kuşku yok ki, kent merkezidir. Ancak, doğum yeri ve başka il nüfusuna kayıtlı nüfus bilgilerinin TÜİK tarafından ilçe bütününde verilmesi nedeniyle, bu veriler Gümüşhane Merkez ilçe bütününde incelenebilmiştir. Öğrenci hareketliliği, en büyük etkilerini il merkezlerinde göstermekle birlikte, ilin nüfus büyüklüğüne, göç verilerinin durumuna bağlı olarak sadece il merkezlerinin değil, il bütünündeki göç verilerini de etkilemesi beklenen bir olgudur. Bu nedenle, Gümüşhane Üniversitesi’nin nüfus hareketleri üzerindeki etkisini sorgulamak amacıyla, ilin daimi ikamet verileri de incelenmiş ve bu konudaki değişimler ortaya konmuştur.

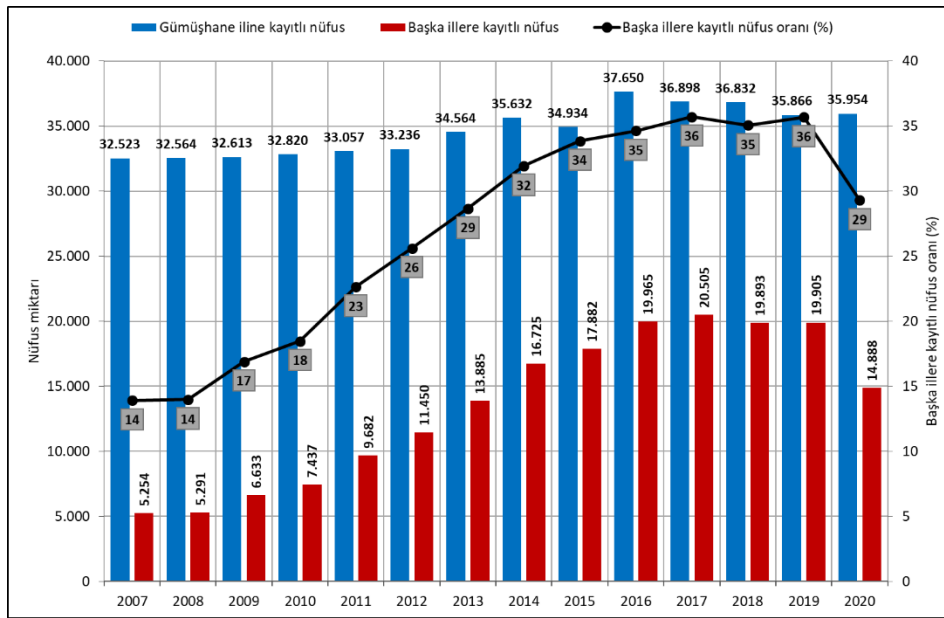
3.5.1. Gümüşhane Merkez İlçesi Nüfusunun Kayıtlı Olduğu İllere Göre Dağılımındaki Değişimler

Üniversitenin Gümüşhane’nin göç verileri üzerindeki etkilerini yansıtan önemli bulgulardan biri, Merkez ilçe nüfusunda, başka illere kayıtlı nüfusun miktarında ve oranında, kayda değer bir artışın meydana gelmesidir. Üniversitenin kurulmasından önce 2007 yılında Merkez ilçe nüfusunda 5.254 kişi başka illere kayıtlıyken (%14), bu rakam 2019 yılında 20 bine (%36) yaklaşmıştır (Şekil 11).

3.5.2. Gümüşhane Merkez İlçe Nüfusunun Doğum Yerlerindeki Değişim

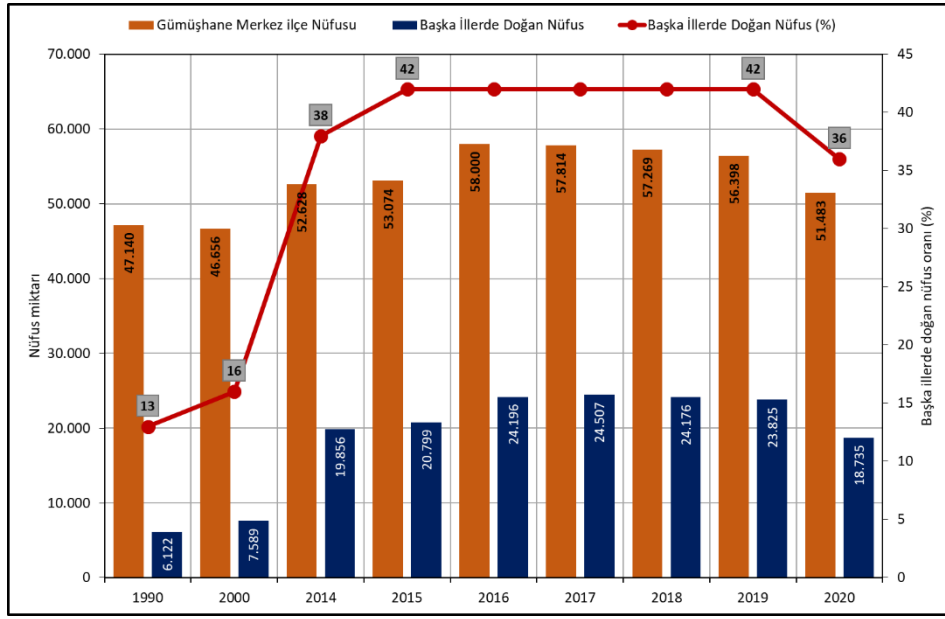
Üniversitenin kurulmasından önce, Gümüşhane Merkez ilçe nüfusunun ancak %16’sı başka il doğumlulardan oluşurken, bu oran 2019’da %42’ye yükselmiştir (Şekil 12). Bu artışın, ne derece üniversitenin etkisiyle gerçekleştiğini ortaya koymak güç olmakla birlikte; kent nüfusunun hem miktarında hem de özellikle 15-24 yaş grubundaki hızlı artış dikkate alındığında, Merkez ilçede başka illerde doğan nüfusun artmasında üniversitenin etkisinin olduğu güçlü bir şekilde ileri sürülebilir.

2020 yılında Gümüşhane merkez ilçesinde, başka illere kayıtlı nüfus ile başka illerde doğan nüfus gerilemesi, COVID-19 pandemisinin kentteki öğrenci hareketliliğini olumsuz etkilemesinin bir sonucu olarak değerlendirilebilir.



Şekil 11- Gümüşhane Merkez ilçesi nüfusunun kayıtlı olduğu iller

Figure 11- The provinces where the population is registered in Gümüşhane central district



Şekil 12- Gümüşhane Merkez ilçe nüfusunda, başka ilde doğan nüfus miktarı ve oranı.

(Kaynak: 1990 ve 2000 verileri DİE Genel Nüfus sayımı verilerinden, diğer yıllara ait veriler ADNKS'nden hazırlanmıştır. ADNKS doğum yeri verisi 2014 yılından itibaren verilmektedir)

Figure 12- The population and percentage born in other provinces in Gümüşhane central district.

3.5.3. Daimi İkamet Verilerine Göre Gümüşhane İli Göç Verilerindeki Değişimler

Üniversite sayısının hızla artmasının beraberinde getirdiği öğrenci hareketliliğinin, illerin ve kentlerin göç verileri üzerinde etkili olması beklenen bir durumdur. Üniversite kurumlarının önemli bir kısmının il merkezlerinde yer aldıkları dikkate alındığında, üniversitelerin göçe ilişkin etkilerinin il merkezlerinde çok daha güçlü olacağı açıktır. Ancak bu konudaki verilerin il bütününde olması nedeniyle, meydana gelen değişimin ne kadarının kent merkezinden (bir anlamda üniversiteden) kaynaklandığını belirlemek güçtür. Bununla birlikte, sınırlılıklarına rağmen daimi ikamet verileri kullanılarak yapılan çalışmalar, üniversitelerin illerin net göç verileri üzerinde etkili olduğunu ortaya koymaktadır (Işık, 2008b; Yakar, 2013; Işık ve Uğraş, 2018). Bu nedenle, Gümüşhane Üniversitesi'nin nüfus hareketleri üzerindeki etkisini sorgulamak amacıyla, ilin daimi ikamet verileri de incelenmiş ve bu konudaki değişimler ortaya konmuştur.

Gümüşhane ilinin iç göç verileri, üniversitenin kuruluşundan bu yana önemli değişimlerin

yaşandığını göstermektedir. Bu konudaki en çarpıcı değişim, Gümüşhane'nin göç veren bir ilden, göç alan bir il konumuna gelmesidir. Gümüşhane'nin 1995-2000 yılları arasındaki daimi ikamet değişimine dayanan göç verileri incelendiğinde, net göç bilançosunun ve net göç hızının negatif olduğu görülür. 1995-2000 döneminde Gümüşhane ili net olarak 4.003 kişi göç vermiş, net göç hızı ise % -23,5 olmuştur. Adrese Dayalı Nüfus Kayıt Sistemi'nin, üniversitenin kurulmasından sonraki 2008-2012 ve 2013-2017 dönemindeki göç verileri, Gümüşhane'de iç göçler açısından yeni bir dönemin başladığını; düşük göç hacmi ve negatif göç bilançosunun, zayıf da olsa büyüyen bir göç hacmine ve pozitif bir göç bilançosuna dönüştüğünü göstermektedir. Nitekim Gümüşhane'nin net göç miktarı 2008-2012 döneminde 768, 2013-2017 döneminde ise 10.740 kişiye ulaşmıştır. Gümüşhane ilinin net göç miktarında gözlenen bu değişim, net göç hızları açısından bakıldığında çok daha dikkat çekici bir boyut kazanmaktadır. 1995-2000 dönemindeki daimi ikamet değişikliğine dayalı verilere göre % -23,5 olan net göç hızı, 2008-2012 döneminde % 5,7; 2013-2017 döneminde ise % 65,2'ye yükselmiştir (Tablo 9).

Tablo 9- Gümüşhane ilinin aldığı, verdiği ve net göç miktarı ile net göç hızları (2008-2017)

Table 9- The number of in-migration, out-migration and net migration rates in Gümüşhane province (2008-2017)

	Aldığı göç	Verdiği göç	Net göç	Net göç hızı (%)
1995-2000	13.776	17.779	-4.003	-23,5
2008-2012	48.402	47.634	768	5,7
2013-2017	101.401	90.661	10.740	65,2

Gümüşhane ilinde net göç miktarı ve net göç hızındaki artış, iller arasındaki konumunda da önemli bir değişim yaratmıştır. 1995-2000 döneminde -4.003 kişi olan net göç miktarı ile iller arasında 34. sırada yer alan Gümüşhane; 2008-2012 döneminde 25, 2013-2017 döneminde ise 18. sıraya yükselmiştir. Gümüşhane'nin net göç miktarı açısından Türkiye'de iller arasındaki bu yükselişi, net göç hızları sıralamasındaki yerini de yukarıya taşımıştır. 1995-2000 döneminde net göç hızları açısından Türkiye'de 44. sırada olan Gümüşhane, 2008-2012 döneminde 24, 2013-2017 döneminde ise Tekirdağ, Yalova ve Kocaeli illerinin ardından 4. sırada yer almıştır (Tablo 10).

Gümüşhane'nin özellikle üniversitenin kurulmasından sonra göç alan bir ile dönüşmesi, net olarak göç verdiği illerin sayısında da bir gerilemeye neden olmuştur. 1995-2000 döneminde Gümüşhane'nin net olarak göç verdiği il sayısı 37 iken, bu rakam 2008-2012 döneminde 26'ya, 2013-2017 döneminde ise 22'ye düşmüştür (Tablo 11, Şekil 13).

Tablo 10- Türkiye'de illerin net göç sıralamasında Gümüşhane ilinin yeri.

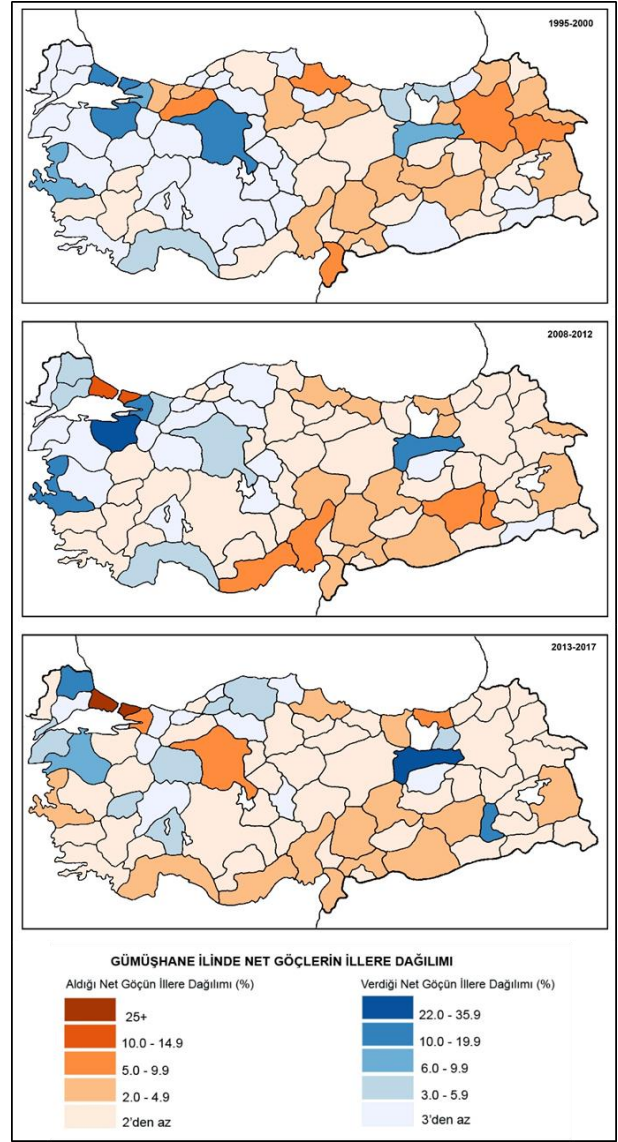
Table 10- The ranking of Gümüşhane province in terms of net migration in Turkey.

Dönemler	Net göç miktarına göre sıralamadaki yeri	Net göç hızlarına göre sıralamadaki yeri	Net göç miktarı
1995-2000	34	44	-4.003
2008-2012	25	24	768
2013-2017	18	4	10.740

Tablo 11- Gümüşhane ilinin göç verdiği il sayısındaki değişimler

Table 11- The number of provinces where Gümüşhane province lost population

Dönemler	Toplam il sayısı	Nüfus kaybettiği il sayısı
1995-2000	80	37
2008-2012	80	26
2013-2017	80	22



Şekil 13- Gümüşhane ilinde net göçlerin illere dağılımı
Figure 13- Distribution of net migrations to provinces in Gümüşhane

4. GÜMÜŞHANE ÜNİVERSİTESİ ÖĞRENCİLERİNİN GELDİKLERİ İLLER

Üniversitelerin kurulması ve zamanla giderek büyümeleri, içinde buldukları kentleri çok farklı yerlerden gelen öğrencilerin toplandığı mekânlar haline getirmiştir. Bu açıdan bakıldığında, üniversitelerin farklı etki alanları yarattıkları gözlenmektedir. Bu etki alanları çok çeşitli nedenlerle bazen yerel/bölgesel bir nitelik taşıırken; bazen de ülke bütününden söz edilebilecek bir etkiye sahip olabilirler. Türkiye'de, özellikle 1992'de başlayıp 2000'li yıllardan sonra hız kazanan her ile üniversite kurulması süreci, yaşadığı kentteki veya onun yakınındaki bir üniversitede eğitim görenlerin oranında önemli artış yaratmıştır. Büyük merkezlerin

dışındaki üniversitelerin hizmet/etki alanlarının, giderek yakın çevreleri ile sınırlı olduğuna yönelik bulgular, bazı araştırmacılar tarafından da paylaşılmıştır (Tösten, Anık ve Kayan 2016; Erdoğan ve Karagöl, 2018; Yılmaz, 2011; Arslan ve Üzülmöz, 2020).

Üniversite öğrencilerinin geldikleri yerleri de konu alan bazı araştırmalarda, öğrencilerin doğum yeri verisinden yararlanılmıştır (Uysal, Güngör ve Meydan, 2017; Şahinli ve Kılınc, 2014; Yavuzer ve Kahraman, 2014). Ancak doğum yeri verisi, bu nüfus hareketlerini maskeleyen bir nitelik taşıması nedeniyle, öğrencilerin geldikleri yer bilgisinden bu anlamda bazı farklar içermektedir. Nitekim Yavuzer ve Kahraman'ın Nevşehir Hacı Bektaş Veli Üniversitesi'nde öğrenci profilini ele alan çalışmalarındaki sonuçlara göre (2014), öğrencilerin %44'ü Nevşehir nüfusuna kayıtlı olmalarına rağmen, geldikleri illerde Ankara %13,2 ile ilk sırayı almıştır.

Gümüşhane için de benzer bir sonuçtan söz etmek mümkündür. Gümüşhane Üniversitesi Öğrenci İşleri Daire Başkanlığı web sayfasındaki verilerden, 2018-2019 Eğitim-Öğretim yılında üniversiteye kayıtlı 18.932 öğrencinin %14,7'sinin Gümüşhane, %10,4'ünün ise Trabzon nüfusuna kayıtlı olduğu belirlenmiştir. Bu iki ili Samsun (%3,9), Ordu (%3,3) ve Giresun (%3,0) gibi yakın iller izlemektedir (Şekil 14). Bu durum, öğrencilerin nüfus kayıtlı oldukları yer bilgisi dikkate alındığında, Gümüşhane Üniversitesi'nin bölgesel niteliği daha güçlü sayılabilecek bir etki/hizmet alanına sahip olduğunu ortaya koymaktadır.

Bununla birlikte, öğrencilerin geldikleri yer bilgisinin de yer aldığı YÖK Lisans Atlası'nın 2019 ve

2020 verileri bir bütün olarak değerlendirildiğinde, öğrencilerin geldikleri iller sıralamasında ilk sırayı %8,9 ile Trabzon'un, %6,6 ile Gümüşhane'nin aldığı görülür. İstanbul ili ise %6,4'lük bir paya sahiptir (Şekil 15). Öğrencilerin nüfusa kayıtlı olduğu iller verisi dikkate alındığında Gümüşhane, Trabzon, Samsun, Ordu ve Giresun illerinin payı %35,7'e yükselirken, bu oran öğrencilerin geldikleri il verisinde %23,7'ye gerilemektedir. Tüm bu veriler, öğrencilerin nüfusa kayıtlı olduğu iller bakımından Gümüşhane Üniversitesi'nin bölgesel niteliğinin daha güçlü bir şekilde ortaya çıktığını ortaya koymaktadır. Ancak, üniversitenin etki alanının değerlendirilmesinde daha gerçekçi bir veri olan öğrencilerin geldikleri iller dikkate alındığında, Gümüşhane Üniversitesi'nin bölgesel niteliğinin yine güçlü olduğu, ancak İstanbul, Ankara gibi büyük illerden de öğrenci kabul ettiği gözlenmektedir. Bu durum, doğum yeri bilgisinin, üniversitelerin etki alanını belirlemede tamamen yetersiz olduğu şeklinde de değerlendirilmemelidir. Türkiye'nin en çok göç veren yörelerinden biri olan bölgede, büyükşehirlere göç eden nüfusun bir kısmının nüfus kayıtlarının halen doğdukları illerde olması; doğum yeri verisine göre üniversitenin bölgesel niteliğinin daha güçlü çıkmasında etkili olmuş olabilir.

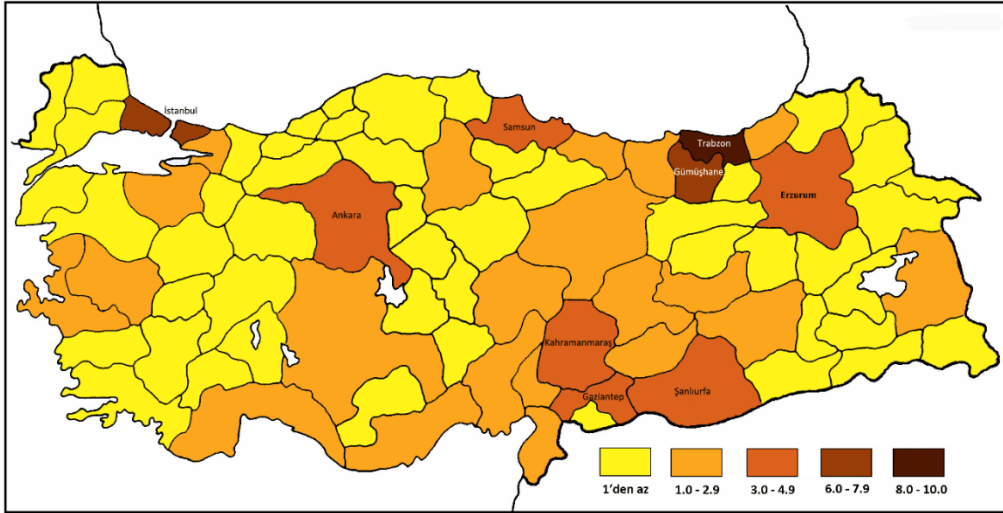
Tuysuz (2020) YÖK Lisans Atlas verilerindeki öğrencilerin geldikleri iller bilgisini temel alarak yaptığı çalışmada, Türkiye'de üniversitelerinin önemli ölçüde yerleştiğini, her üniversitenin yakın çevresiyle bütünleşen bir yerelliğe sahip olduğunu ileri sürerek, her ile bir üniversite politikasının yerleşme açısından olumsuz bir sonuç doğurduğu belirtmiştir.



Şekil 14- Gümüşhane Üniversitesi öğrencilerinin nüfusa kayıtlı oldukları illere dağılımı (2018-2019)

(Kaynak: Gümüşhane Üniversitesi Öğrenci İşleri Daire Başkanlığı)

Figure 14- Distribution of Gümüşhane University students to the provinces where they are registered (2018-2019)



Şekil 15- Gümüşhane Üniversitesi öğrencilerinin geldikleri illere dağılımı (2019-2020).
(Kaynak: YÖK Lisans Atlası)

Figure 15- Distribution of Gümüşhane University students according to the provinces they come from (2019-2020).

5. SONUÇ

Daha önce belirtildiği gibi, Türkiye’de üniversitelerin buldukları kentlerin nüfusuna olan etkilerinin doğrudan araştırma konusu yapıldığı çalışmalar oldukça sınırlıdır. Bu çalışmayı az sayıdaki benzerlerinden ayıran yönü, Gümüşhane örneğinde üniversitenin bir kentin yaş yapısında kısa zamanda yarattığı değişimin somut verilerle ortaya konmasıdır. Bu bakımdan, Gümüşhane Üniversitesi’nin, kentin nüfus yapısında meydana getirdiği değişimlerin incelendiği bu çalışmada elde edilen sonuçların, mevcut literatüre önemli katkı sağlayacaktır.

Araştırmanın ortaya koyduğu sonuçlardan ilki, Gümüşhane Üniversitesi’nin kentin nüfus artışında son derece büyük bir itici güç oluşturmasıdır. Üniversitenin kurulduğu 2008 yılında 26.208 olan Gümüşhane kenti nüfusu, 2011’de 31.011’e, 2017 yılında ise 46.602’ye yükselmiştir. Kent nüfusundaki bu hızlı büyüme, artış hızları ile birlikte değerlendirildiğinde üniversitenin kent nüfusundaki artışı çok daha güçlü bir biçimde ortaya çıkmaktadır. Nitekim, 2007-2008 döneminde % -66 olan artış hızı, özellikle öğrenci ve personel sayısındaki artışla görülmemiş bir biçimde yükselmiş; 2013, 2014 ve 2016 yıllarında % 100’ü aşmıştır. Bu sonuç, üniversitelerin kentlerin nüfusuna ilişkin araştırmaların bulgularıyla da (Işık ve Uğraş, 2018; Savaş Yavuzçehre, 2016; Sargın, 2006) örtüşmektedir.

Gümüşhane kenti nüfusunda 2017 sonrasında görülen dramatik gerilemede, 2019 yerel seçimlerinin ve COVID-19 pandemisinin etkilerini işaret eden bulgulara ulaşılması da oldukça önemlidir. Bunlardan

özellikle COVID-19 pandemisinin Gümüşhane kenti nüfusunda 2019-2020 arasında büyük bir nüfus azalması yaratmasının, üniversite-kent ilişkisi açısından taşıdığı anlam oldukça farklıdır. Birçok üniversite kentinde benzer süreçlerin yaşandığını tahmin etmek zor olmasa da Gümüşhane örneği, pandeminin bu kentlerin nüfuslarındaki etkisini verilerle göstermesi açısından önemlidir.

Elde edilen bir diğer sonuç ise giderek artan öğrenci sayılarıyla üniversitelerin özellikle küçük kentlerdeki nüfusun sadece miktarında değil, yaş yapısında da büyük değişimler yarattığının somut verilerle ortaya konmasıdır. Kent nüfusunda öğrencilerin kümelendiği 15-29 yaş grubunun payı 2007’de (üniversite kurulmadan önce) %29,1’ken bu oran 2015 yılında %43,9’a çıkmıştır. Üniversite öğrencilerin ağırlıklı olarak toplandığı 20-24 yaş grubunun kent nüfusundaki payı ise %10’dan %21,7’ye yükselmiştir. Gümüşhane’de öğrenim gören öğrencilerin ancak bir kısmının ikametlerini Gümüşhane’ye aldıkları düşünülürse, kentin yaş yapısında ne derece büyük bir değiştirici oldukları daha iyi anlaşılabilir. Elde edilen bu sonuçlar, özellikle öğrencilerin küçük kentlerin sadece nüfus artışları üzerinde değil demografik anlamda gençleşmelerinde de ne kadar etkili olduklarını göstermektedir. Bu nedenle, kentin hızla gençleşmesine neden olan bu sürecin, Gümüşhane’nin ekonomik yapısındaki etkileri bir yana kentin alansal gelişiminde, konut üretiminde, ticaret ve hizmet sektörünün yeniden yapılanması konusundaki planlarda dikkate alınması gerekmektedir.

Benzer araştırmalarda elde edilen sonuçların ortaya koyduğu gibi, bu çalışmada da üniversitelerin

buldukları merkezlerin nüfus hareketlerine yeni bir ivme kazandırdığı ve daha kozmopolit bir yapıya dönüşmelerinde etkili oldukları belirlenmiştir. Nitekim Gümüşhane Merkez ilçesinde başka illere kayıtlı nüfusun oranı 2007 yılında %13,9'ken 2019 yılında bu oran %35,7'ye çıkmıştır. Bu değişim, nüfusun doğum yeri verileri için de geçerlidir. 2000 yılında Merkez ilçe nüfusunun sadece %16'sı başka illerde doğan nüfustan oluşurken bu oran 2019 yılında %42'ye yükselmiştir.

Araştırmanın ortaya koyduğu bir diğer sonuç, buldukları kentlerden başka kentlere giden öğrencilerin, ikametlerini gittikleri merkezlere taşımamalarının yarattığı olumsuzlukları ortaya koymasındadır. Bu durum, üniversitelerin etkilerinin çok daha fazla hissedildiği başta küçük ve orta büyüklükteki kentlerin gerçek nüfus miktarları ve demografik özelliklerinin ne olduğu sorusuna somut verilerle bir yanıt verilmesini de güçleştirmektedir. İkinci bir nokta ise yine orta ve küçük ölçekli kentlerde, kent nüfuslarının üniversitenin etkisiyle kısa zamanda yükselmesi, yerel yönetimlerin hizmetlerinde de öngörülemeyen aksaklıklara yol açmaktadır. Araştırmamızda da belirtildiği gibi, bu tip sorunların aşılmasında yerel yönetimler öğrenci nüfusun kayıtlarını öğrenim gördükleri merkezlere

taşımaları için çeşitli kampanyalar düzenleyerek, kamudan aldıkları payları büyütme çalışmaktadır.

Çalışmanın sonuçları, her ne kadar Gümüşhane ile sınırlı olsa da üniversite kurulan birçok küçük ve orta büyüklükteki kentimizde benzer bir değişim sürecinin yaşandığını göstermesi bakımından önemlidir. Bu açıdan bakıldığında çalışmanın, Türkiye'de üniversitelerin yeni bir kentleşme modeli yaratıp yaratmadığı sorusunun ciddi anlamda tartışılması gerektiğini ortaya koyduğu ileri sürülebilir. Türkiye'de özellikle 2000 yılından sonra üniversite sayısının hızla artması ve bu üniversitelerin büyük ölçüde küçük ve orta büyüklükteki kentlerde kurulmuş olması, bu tip kentlerin nüfus miktarında ve özellikle nüfusun yapısında (resmi nüfus verilerine yansımamış olsa da) çok ciddi bir değişim yaratmıştır. Kentlerin nüfuslarında giderek çok daha büyük bir oranla temsil edilen, istekleri ve talepleri yerleşik nüfustan son derece farklı olan bu genç ve dinamik kesim, kentin ekonomisinde, konut üretiminde, ticaret ve hizmet sektörünün yapısal değişiminde de güçlü bir aktör haline gelmiştir. İşte bu nedenle Gümüşhane örneği, Türkiye'de şimdiye kadar ayrı bir kentleşme modeli olarak görülmemeyen "üniversite kenti" konusunun, tüm boyutlarıyla ele alınması gerektiğini ortaya koymaktadır.

REFERANSLAR

- Ada, Ş., Bilgili, A.S., 2008. Üniversitenin şehrin sosyo-ekonomik kalkınmasına etkisi: Atatürk Üniversitesi örneği. *Dokuz Eylül Üniversitesi 2. Ulusal İktisat Kongresi*, 20-22 Şubat 2008. İzmir.
- Ajilore, O., Smirnov, O., 2017. *Economic impacts of The University of Toledo*. <https://www.utoledo.edu/economic-impact/Economic-Impact-Report.pdf> (Erişim: 23.7.2021)
- Akçakanat, T., Çarıkçı, İ., Dulupçu, M. A., 2010. Üniversite öğrencilerinin buldukları il merkezine ekonomik katkıları ve harcama eğilimleri: Isparta 2003–2009 yılları örneği. *Süleyman Demirel Üniversitesi Sosyal Bilimler Dergisi*, 22, s.165-178.
- Akengin, H., Kaykı, A., 2013. Şehirleşme üniversite ilişkisine bir örnek: Gazimağusa. *Marmara Coğrafya Dergisi*, 28, 501-525.
- Albeni, M., 2000. Yükseköğretim kurumlarının gelişmekte olan bölgeler üzerine etkisi. *Dumlupınar Üniversitesi Sosyal Bilimler Dergisi*, 5, s.137-165.
- Arslan, F., Üzülmez, M., 2020. Öğrenci tercihlerine göre Manisa Celal Bayar Üniversitesi'nin etki alanındaki değişimler (2000-2019). *Doğu Coğrafya Dergisi*, 25(43), 31-48
- Atik, H., 1999. Üniversitelerin yerel ekonomiye katkıları: Teori ve Erciyes Üniversitesi üzerinde bir uygulama. *Erciyes Üniversitesi İ.İ.B.F. Dergisi*, 15, s. 99-110.
- Ave, G., 2016. University Cities: A Strategic Resource of Small and Medium-Sized Cities in Europe. *Cities as Multiple Landscapes* (ed. Antenhofer, C., Bischof G., Dupont L., Leitner, U.), pp. 61-82.
- Aydemir S. E., 1994. Karadeniz Teknik Üniversitesinin kent ve bölge ekonomisine doğrudan ve dolaylı ekonomik etkileri. *Bölgesel Kalkınma Sempozyumu*, Trabzon: Karadeniz Teknik Üniversitesi, 195-210.

- BiGGAR Economics., 2017. *Economic impact of the University of Oxford*.
<https://www.ox.ac.uk/sites/files/oxford/Economic%20Impact%20of%20the%20University%20of%20Oxford.pdf>
(Erişim: 23.7.2021)
- Blackwell, M., Cobb, S., Weinberg, D., 2002. The economic impact of educational institutions: Issues and methodology. *Economic Development Quarterly*, 16, pp.88-95.
- Bonner E.R., 1968. The economic impact of a university on its local community. *Journal of the American Institute of Planners*, 34(5), pp.339-343.
- Booth, G., Jarrett, J. E., 1976. The identification and estimation of a university's economic impacts. *The Journal of Higher Education*, 47(5), pp.565-576.
- Brown, K.H., Heaney, M.T., 1997. A note on measuring the impact of institutions of higher education. *Research in Higher Education*, 38(2), pp.229-240.
- Brownrigg, M., 1973. The economic impact of a new university. *Scottish Journal of Political Economy*, Vol. XX, No. 2, June, pp.123-139.
- Caffrey, J., Isaacs, H.H., 1971. *Estimating the impact of a college or university on the local economy*. Washington, DC: American Council on Education.
- Carroll, M.C., Smith, B.W., 2006. Estimating the economic impact of universities: The case of Bowling Green State University, *The Industrial Geographer*, 3(2), pp. 1-12.
- Cook, E.D., 1970. Analyzing the student contribution to the economic base of the community. *Annals of Regional Science*, 4(1), pp.146-153.
- Cortes, A., 2004. Estimating the impacts of urban universities on neighborhood housing markets: An empirical analysis. *Urban Affairs Review*, 39(3), pp. 342-375.
- Çalışkan, Ş., 2010. Üniversite öğrencilerinin harcamalarının kent ekonomisine katkısı (Uşak Üniversitesi Örneği). *Elektronik Sosyal Bilimler Dergisi*, 9(31), s.169-179.
- Çatalbaş, N., 2007. Üniversite-yerel ekonomi ilişkisinde kutuplaşma teorisi iyi bir model olabilir mi? *Karamanoğlu Mehmetbey Üniversitesi Sosyal ve Ekonomik Araştırmalar Dergisi* , 2007(3), s.90-101.
- Çayın, M., Özer, H., 2015. Üniversitelerin il ekonomisine katkısı ve öğrencilerin tüketim yapısı: Muş Alparslan Üniversitesi örneği. *Dokuz Eylül Üniversitesi İktisadi ve İdari Bilimler Fakültesi Dergisi*, 2, s.131-147.
- Çınar, R., Emsen, Ö.S., 2001. Eğitim ve iktisadi gelişme: Atatürk Üniversitesi'nin Erzurum il ekonomisi ve sosyal yapısı üzerindeki etkileri. *Atatürk Üniversitesi İktisadi ve İdari Bilimler Dergisi*, 15(1-2), s.91-104.
- Çokgezen, M., Altun T., 2018. Üniversitelerin bölge ekonomisine katkısı ve 'her ile bir üniversite' politikası: Türkiye'ye ilişkin çalışmalar üzerinden kısa bir değerlendirme. Karagül, Mehmet, Latif Gürkan Kaya ve Onur Sungur (Der.), *Bölgesel Kalkınma ve Bölge Bilimi Üzerine Yazılar*, Ankara, s.307-319.
- Dalğar H., Tunç, H., Kaya, M., 2009. Bölgesel kalkınmada yükseköğretim kurumlarının rolü ve Bucak örneği. *Mehmet Akif Ersoy Üniversitesi Sosyal Bilimler Enstitüsü Dergisi*, 1, s.39-50.
- Demireli, C., Taşkın, E., 2013. Üniversite öğrencilerinin buldukları şehre ekonomik katkıları: Kütahya il merkezi örneği. *Dumlupınar Üniversitesi Sosyal Bilimler Dergisi*, 37, s. 321-328.
- Deniz, T. 2019. *Türkiye'de üniversiteler ve bölgesel gelişme politikaları*. Seta yayınları.
- Doğramacı, İ. 1988., *Kasım 1981-Kasım 1988 döneminde yükseköğretimdeki gelişmeler*. YÖK, Ankara.
- Durman, M. 1998., *Dumlupınar Üniversitesinin Kütahya'nın sosyo-ekonomik gelişimine etkisi*. (Basılmamış Doktora Tezi). Dumlupınar Üniversitesi, Sosyal Bilimler Enstitüsü.
- Drucker, J., Goldstein, H., 2007. Assessing the Regional Economic Development Impacts of Universities: A Review of Current Approaches. *International Regional Science Review*, 30(1), 20-46. <https://doi.org/10.1177/0160017606296731>
- Elliott, D. S., Levin, S. L., Meisel, J. B. 1988., Measuring the economic impact of institutions of higher education. *Research in Higher Education*, 28(1), pp.17-33.
- Erdoğan, M., Karagöl, V., 2018. Bölgesel kalkınmada yeni kurulan üniversitelerin rolü: Bingöl örneği. *Uluslararası Ekonomi, İşletme ve Politika Dergisi*, 2(1), s.51-78.

- Erilli, N.A., 2018. Üniversite öğrencilerinin buldukları il ekonomisine katkıları: Cumhuriyet Üniversitesi Örneği. *Uluslararası Ekonomi, İşletme ve Politika Dergisi*, 2(1), s.79-96.
- Erkekoğlu, H., 2000. Bölge üniversitelerinin yerel ekonomiye katkıları: Sivas Cumhuriyet Üniversitesi örneği. *Erciyes Üniversitesi İ.İ.B.F. Dergisi*, 16, s.203-210.
- Ertaş, F. C., Yayar, R., Erol, Y., Güleç, İ. 1999. *Gaziosmanpaşa Üniversitesinin Tokat il ekonomisine etkisi üzerine bir araştırma*. Gaziosmanpaşa Üniversitesi Meslek Yüksekokulu Yayınları Araştırma Serisi No: 1, 1-53.
- Felsentein D. 1996. The University in the metropolitan arena: Impacts and public policy implications. *Urban Studies*, 33(9), pp.1565-1580.
- Goldstein H., Drucker J., 2006. The Economic development impacts of universities on regions: Do size and distance matter?. *Economic Development Quarterly*, 20(1), pp.22-43.
- Görkemli, H.N., 2009. Selçuk Üniversitesi'nin Konya kent ekonomisine etkileri. *Selçuk Üniversitesi Sosyal Bilimler Enstitüsü Dergisi*, 22, s.169-186.
- Görmüş, A., Aker D.Y., 2017. Beşeri sermaye ve iç göç hareketleri bağlamında üniversitelerin kalkınmadaki rolleri: Namık kemal Üniversitesi Örneği. *Trakya Bölgesinde Üniversitelerin Kalkınmaya Etkisi* (Ed. Nişancı, E., İzmen, Ü., Bostancı, S.H.) içinde s.235-262.
- Gumprecht, B. (2003). The American College Town. *Geographical Review*, 93(1), 51–80.
- Gündoğdu H.M., Özkök M.K., 2017. Kentsel değişim-dönüşüm sürecinde üniversitelerin rolü “Kırklareli örneği”. *Trakya Bölgesinde Üniversitelerin Kalkınmaya Etkisi* (Ed. Nişancı, E., İzmen, Ü., Bostancı, S.H.) içinde s. 80-116.
- Huggins, R., Cooke, P., 1997. The economic impact of Cardiff University: innovation, learning and job generation. *GeoJournal*, 41(4), pp.325–337.
- Işık, Ş., 2008a. *Türkiye’de üniversitelerin kentlerin gelişimi ve ekonomik yapısı üzerine etkileri: Çanakkale Onsekiz Mart Üniversitesi örneği*. Ege Üniversitesi Basımevi, İzmir.
- Işık, Ş., 2008b. Türkiye’de üniversitelerin kentleşme üzerine etkileri. *Dokuz Eylül Üniversitesi Sosyal Bilimler Enstitüsü Dergisi*, 3(10), s.159-181.
- Işık, Ş., 2009. Türkiye’de eğitim amaçlı göçler. *Coğrafi Bilimler Dergisi*, 7(1), s.27-37.
- Işık, Ş., Uğraş, M., 2018. Üniversitenin nüfus artışı ve iller arası göçler üzerine etkileri: Çanakkale örneği. *Ege Coğrafya Dergisi*, 27(2), s.149-166.
- Karataş, M., 2002. *Üniversitelerin sosyo-ekonomik gelişmede rolü ve önemi (Muğla Üniversitesi Örneği)*. (Yayımlanmamış Doktora Tezi), Muğla Üniversitesi, Sosyal Bilimler Enstitüsü. Muğla.
- Kaya, G., 2014. Adıyaman Üniversitesinin kentsel mekân ve sosyal çevre üzerindeki etkisi (Altınşehir mahallesindeki haneler ve işletmeler üzerine bir inceleme). *Adıyaman Üniversitesi Sosyal Bilimler Enstitüsü Dergisi*, 7(16), s.231-259.
- Kelly, U., McNicoll, L., White, J., 2015. *The economic impact of Cardiff University*. https://www.cardiff.ac.uk/data/assets/pdf_file/0008/108179/Economic-Impact-of-Cardiff-University-February-2015.pdf (Erişim: 23.7.2021)
- Koç, N., 2019., Üniversite öğrenci harcamalarının kent ekonomisine katkısı: Hitit Üniversitesi İktisadi ve İdari Bilimler Fakültesi öğrencileri üzerine bir analiz. *Üçüncü Sektör Sosyal Ekonomi Dergisi*, 54(1), s.344- 365.
- Korkmaz, Ö., 2015. Üniversite öğrencilerinin harcamalarının il ekonomisine katkısı: Bayburt Üniversitesi İktisadi ve İdari Bilimler Fakültesi öğrencileri üzerine bir analiz. *Atatürk Üniversitesi İktisadi ve İdari Bilimler Dergisi*, 29(2), s.233-250.
- Martin, F., 1998. The economic impact of Canadian University R&D. *Research Policy*, 27(7), pp.677-687.
- Macintyre, C., 2003. New models of student housing and their impact on local communities. *Journal of Higher Education Policy and Management*, 25(2), 109–118. doi:10.1080/1360080032000122598
- Oral, M., Özdemir, Ü., Ünlü, İ., 2019. Üniversiteye bağlı sosyo-mekansal bir dönüşüm sahası: Karabük 100. Yıl mahallesi. *Doğu Coğrafya Dergisi*, 24(41), 107-124.
- ÖSYM, 2000-2001, 2005-2006, 2010-2011 Öğretim Yılı Yükseköğretim İstatistikleri.
- Öztürk, S., Torun, İ., San, S., 2007. Üniversitenin sosyo-ekonomik gelişmeye etkisi: Kafkas Üniversitesi örneği. *İktisat Dergisi*, 491, s.71-84.

- Öztürk, S., Torun, İ., Özkök, Y., 2011. Anadolu'da kurulan üniversitelerin illerin sosyo-ekonomik yapılarına katkıları. *Mustafa Kemal Üniversitesi Sosyal Bilimler Enstitüsü Dergisi*, 16(8), s.145-158.
- Sağır, A., Dikici, E., 2011. Yeni göçmenlik mekanları olarak yeni üniversiteler: Ordu Üniversitesi örneğinde öğrencilerin bütünleşme sorunları. *Ordu Üniversitesi Sosyal Bilimler Enstitüsü Sosyal Bilimler Araştırmaları Dergisi*, 2(3), 217-251.
- Saray, M. O., Çeker, K., 2018. Üniversitelerin şehir ekonomisine katkıları: İnönü Üniversitesi örneği. *Çağdaş Yerel Yönetimler Dergisi*, 27(4), Ekim 2018, s.99-130.
- Sargın, S., 2006. Şehirleşme-Üniversiteler: Üniversitelerin şehirleşmeye etkileri. Fakülte Kitabevi Yayınları, Isparta.
- Savaş-Yavuzçehre, P. 2016. Üniversitelerin kentlerine etkileri: Denizli Pamukkale Üniversitesi örneği. *Süleyman Demirel Üniversitesi İktisadi ve İdari Bilimler Fakültesi Dergisi*, 21(1), 235-250.
- Selçuk, G., Başar, S., 2012. Kafkas Üniversitesi öğrencilerinin harcamalarının Kars ili ekonomisine katkısı. *Kafkas Üniversitesi İktisadi ve İdari Bilimler Fakültesi Dergisi*, 3(4), s.89-106.
- Siegfried, J.J., Sanderson, A.R., Mchenry, P., 2007. The economic impact of colleges and universities. *Economics of Education Review*, 26, pp.546-558.
- Smith, D.P., 2005. "Studentification": The gentrification factory? In R. Atkinson & G. Bridge (Eds.), *Gentrification in a global context: The new urban colonialism* (pp.72-89). Routledge.
- Soysal, A., Bakan, S., Özçalıcı, M., Kaymaz, Y., Söylemez, C., 2012. Kilis 7 Aralık Üniversitesi öğrencilerinin Kilis ekonomisine katkısı: 2011-2012 eğitim-öğretim yılı örneği. *Selçuk Üniversitesi İktisadi ve İdari Bilimler Fakültesi Sosyal ve Ekonomik Araştırmalar Dergisi*, 24, s.261-276.
- Steinacker, A., 2005. The Economic effect of urban colleges on their surrounding communities. *Urban Studies*, 42(7), pp.1161-1175.
- Şahinli, M.A., Kılınc, N.Ş., 2014. Karamanoğlu Mehmetbey Üniversitesi (KMÜ) öğrencilerinin barınma sorunlarının tespiti ve değerlendirilmesi. *KMÜ Sosyal ve Ekonomik Araştırmalar Dergisi* 16(27), s.87-103.
- Tatlı, H., 2014. Bingöl Üniversitesi öğrencilerinin Bingöl ekonomisine katkısı. *Bingöl Üniversitesi Sosyal Bilimler Enstitüsü Dergisi*, 4(4), s.79-94.
- Tavoletti, E., 2007. Assessing the regional economic impact of higher education institutions: An application to the university of Cardiff. *Transition Studies Review*, 14(3), pp.507-522.
- Taylor, M., Plummer, P., Bryson, J.R., Garlick, S., 2008. The role of universities in building local economic capacities. *Politics & Policy*, 36(2), pp.216-231.
- T. C. Kalkınma Bakanlığı, (2013). *İllerin ve Bölgelerin Sosyo-Ekonomik Gelişmişlik Sıralaması Araştırması* (SEGE 2011). Ankara.
- Toprak, M.A. 2017. *Kütahya Kentinin Sosyo-Ekonomik Yapısı ve Gelişiminde Dumlupınar Üniversite'nin Etkileri*. (Yayımlanmamış Doktora Tezi) Ege Üniversitesi Sosyal Bilimler Enstitüsü.
- Toprak, M. A., 2018. Functional transformation of universities: An assessment on literature. *Yükseköğretim ve Bilim Dergisi*, 8(2), s.227-235.
- Toprak, M., Işık, Ş., 2018. Dumlupınar Üniversitesi'nin Kütahya'nın konut piyasasına etkileri. *Ege Coğrafya Dergisi*, 27(2), s.91-110 .
- Tösten, R., Anık, S., Kayan, M., 2016. Siirt Üniversitesi öğrenci profili ve harcama analizi. *Siirt Üniversitesi Sosyal Bilimler Enstitüsü Dergisi*, 4(6-7), s.41-58
- Tuysuz, S., 2020. Dönüştürücü bir mikro-coğrafya alanı olarak üniversiteler ve yerellik-evrensellik paradoksu. *Ege Coğrafya Dergisi*, 29(2), s.179-199.
- TÜİK, 2005. Genel Nüfus Sayımı 2000. Göç İstatistikleri. Yayın No: 2976.
- TÜİK, 2011. Göç Etme Nedenine Göre Göç Eden Nüfus ve Oranı (2 Ekim 2011)
<https://data.tuik.gov.tr/Bulten/DownloadIstatistikselTablo?p=hslGNECfTWIebT0YQHbVMRmCmCX75n8VeNKhRYzVSbDuvKHeEISJUs6C/hQCQwR> (Erişim: 1.8.2021)
- Uysal, A., Güngör, Ş., Meydan, A., 2017. Üniversite öğrencileri ve ikametgah ilişkisi/bir mekanın eve dönüştürülmesi: Nevşehir örneği. *Doğu Coğrafya Dergisi*, 38, s.15-38.

- Valero, A., Reenen, J.V., 2019. The economic impact of universities: Evidence from across the globe. *Economics of Education Review*, Volume 68, pp.53-67.
- Yakar, M. & Yazıcı, H., 2009. Afyonkarahisar Kentinde Göçlerin Seçkinlik Yaklaşımı İle Analizi (1990–2000) . *Süleyman Demirel Üniversitesi Fen-Edebiyat Fakültesi Sosyal Bilimler Dergisi*, 2009(20) , 155-172 .
- Yakar, M., 2013. 21. Yüzyılın başında Türkiye’de iller arası göçlerin mekansal ve istatistiksel analizi. *Journal of World of Turks*. 5 (3), 239-263.
- Yalçıntaş, A., Akkaya, B., 2019. Türkiye’de akademik enflasyon: “her ile bir üniversite politikası” sonrasında Türk yükseköğretim sistemi. *Ankara Üniversitesi SBF Dergisi*, 74(3), s.789-810.
- Yavuzer, H., Kahraman A. Burak., 2014. Nevşehir Hacı Bektaş Veli Üniversitesi ve öğrenci profile. *Cappadocia Journal of History and Social Sciences*, 3, s.23-34.
- Yayar, R., Demir, D., 2013. Gaziosmanpaşa Üniversitesi’nin Tokat ili ekonomisine etkisi. *Akademik Araştırmalar ve Çalışmalar Dergisi*, 5(8), s.106-122.
- Yılmaz, S., Şeker, M., 2011. Üniversitelerin buldukları bölgelere sosyo-ekonomik etkileri. *Uluslararası Yükseköğretim Kongresi: Yeni Yönelişler ve Sorunlar*, 27-29 Mayıs 2011, s.2285-2291, İstanbul.
- Yılmaz, C., 2011. Anadolu kentlerinin öğrencileşmesi: Başka bir kentleşme deneyimi. *Ege Üniversitesi Sosyoloji Dergisi*, 25, s.1-18.
- YÖK. 1997. Türk Yükseköğretim Sistemi 1994-1995’den 1995-1996’ya Gelişmeler.
- YÖK. 2005. *Türk Yükseköğretiminin Bugünkü Durumu*. <https://www.yok.gov.tr/Documents/Yayinlar/Yayinlarimiz/Turk-yuksekogretiminin-bugunku-durumu-kasim-2005.pdf>
- YÖK. Yükseköğretim Bilgi Yönetim Sistemi, 2021. <https://istatistik.yok.gov.tr/>
- YÖK Lisans Atlası, 2021. <https://yokatlas.yok.gov.tr/lisans-anasayfa.php>
- Yserte, Rubén., Gallo-Rivera, María., 2010. The impact of the university upon local economy: Three methods to estimate demand-side effects. *The Annals of Regional Science*. 44. 39-67. <https://doi.org/10.1177/0160017606296731>

WEB KAYNAKLARI

- Euronews. 08.02.2019 *TÜİK verileri, ikametgahı memlekete taşıma geleneğinin, bu seçimde de değişmediğini ortaya koydu*. (Erişim: 23.11.2020) <https://tr.euronews.com/2019/02/08/tuik-verileri-ikametgah-memlekete-tasima-geleneğinin-bu-secimde-de-degismedigini-ortaya-ko>
- Gümüş Koza. 5.02.2021 *Nüfus Dibe Vurdu*. (Erişim: 2.3.2021) <http://www.gumuskoza.com.tr/haber-nufus-dibe-vurdu-33166.html>
- Gümüş Koza, 28.12.2017 *Yaşadıkları Şehre Sahip Çıkıyorlar*. (Erişim: 25.3.2021) <http://www.gumuskoza.com.tr/haber-yasadiklari-sehre-sahip-cikiyorlar-21312.html>
- Gümüşhane Belediyesi. 29.07.2021 *Getir ikametini, al hediyeni*. (Erişim: 25.3.2021) <https://www.gumushane.bel.tr/2/haber/detay/308/getir-ikametini-al-hediyeni/>
- Gümüşhane Ekspres. 6.2.2021 *Kelkit Belediyesi'nin nüfusu yüzde 34'lük düşüşle 17 bin 18 oldu*. (Erişim: 12.12.2021) <http://www.gumushaneekspres.com/haber-kelkit-belediyesi-nin-nufusu-yuzde-34-luk-dususle-17-bin-18-oldu-9827.html>
- Haberler.com 18.12.2014 *Gümüşhane Belediye Başkanı Çimen'den ikametgah uyarısı*. (Erişim: 25.3.2021) <https://www.haberler.com/gumushane-belediye-baskani-cimen-den-ikametgah-uyarisi-6786118-haberi/>
- HaberTürk. 12.04.2019 *Bir muhtarlık uğruna tersine göç eden edene*. (Erişim: 16.03.2021) <https://www.haberturk.com/yazarlar/abdurrahman-yildirim-1018/2430484-bir-muhtarlik-ugruna-tersine-goc-eden-edene>
- Sabah. 15.1.2019 *İstanbul’dan Anadolu’ya yerel seçim göçü*. (Erişim: 11.12.2021) <https://www.sabah.com.tr/gundem/2019/01/15/istanbuldan-anadoluya-yerel-secim-gocu>
- Tele1. 9. 01.2019 *Seçim sonucunu değiştirebilecek büyük göç*. (Erişim: 16.03.2021) <https://tele1.com.tr/secim-sonucunu-degistirebilecek-buyuk-goc-21480/>