



## Yüzüncü Yıl Üniversitesi Fen Bilimleri Enstitüsü Dergisi

<https://dergipark.org.tr/tr/pub/yyufbed>



Araştırma Makalesi

### Koçköprü Barajının Ornitofaunası (Erciş / Van)<sup>#</sup>

Gökhan GÖK<sup>\*1</sup>, Özdemir ADIZEL<sup>2</sup>

<sup>1</sup> Hakkâri Üniversitesi, Mühendislik Fakültesi, Malzeme Bilimi ve Mühendisliği Bölümü, Hakkâri, Türkiye

<sup>2</sup> Van Yüzüncü Yıl Üniversitesi, Fen Fakültesi, Biyoloji Bölümü, Van, Türkiye

Gökhan GÖK, ORCID No: 0000-0001-8956-9436, Özdemir ADIZEL, ORCID No: 0000-0002-0432-0277

\*Sorumlu yazar e-posta: gokhangok@hakkari.edu.tr

#### Makale Bilgileri

Geliş: 03.11.2021

Kabul: 10.05.2022

Online Ağustos 2022

DOI: 10.53433/yyufbed.1018717

#### Anahtar Kelimeler

Avifauna,  
Koçköprü Barajı,  
Ornitofauna,  
Tür,  
Van

**Öz:** Bu araştırmanın amacı Koçköprü Barajı'nda görülen kuş türlerinin varlığını ortaya koymaktır. 2018 Mart ve 2019 Haziran ayları arasında yapılan saha çalışmaları neticesinde 18 takımdan 43 familya içerisinde yer alan 141 kuş türü belirlenmiştir. IUCN ölçütlerine göre bölgede yaşadığı tespit edilen kuş türlerinin statüleri; 1 tür tehlike altında (Endangered), 3 tür yakında nesli tehlikeye girebilecek (Near Threatened), 2 tür hassas (Vulnerable), 133 tür düşük riskli (Least Concern) ve 2 tür ise kapsama dahil edilmemiştir. BERN sözleşmesine göre 95 tür Ek liste II içinde, 38 tür Ek liste III içinde ve 8 tür ise kapsam dışıdır. Biyolojik materyallerin uluslararası ticaret kurallarını belirleyen CITES'e göre belirlenen türlerin 16'sı Ek liste II içinde yer alırken, geriye kalan 125 tür listede yer almamaktadır. Koçköprü Barajı'nda görülen kuş türlerinin alan kullanım durumlarına bakıldığında ise: 7 türün Kış Ziyaretçisi, 28 türün Transit göçer, 42 türün Yerli ve 64 türün ise Yaz Ziyaretçisi olduğu görüldü. Yerli ve Yaz Ziyaretçi türlerinden 94'ü Koçköprü Barajı ve etrafında üreyebilmektedir. Bunlar incelenen türlerin %66'sını kapsamaktadır. Bu sonuç Koçköprü Barajı Gölü ve çevresinin kuş türlerinin üremesi bakımından önemini ortaya koymaktadır.

### Ornithofauna of Koçköprü Dam (Erciş / Van)

#### Article Info

Received: 03.11.2021

Accepted: 10.05.2022

Online August 2022

DOI: 10.53433/yyufbed.1018717

#### Keywords

Avifauna,  
Koçköprü dam,  
Ornithofauna,  
Species,  
Van

**Abstract:** The aim of this investigation was to research existence of bird species in the Koçköprü Dam. A total of 141 species of birds, belonging to 43 families and 18 orders, were identified between March 2018 and June 2019. According to the IUCN standards, the following was the conservation status of the identified bird species: Only one Endangered, three Near Threatened, two Vulnerable, 133 Least Concern and two species are not included in the scope. According to the BERN contract, 95 species were classified in Appendix II and 38 in Appendix III, while eight species were excluded. According to CITES, which governs the laws regulating the trade in biological materials, 16 of the identified species were included in Appendix II, while the rest 125 were not listed. Considering the field use cases, there were 7 species of Winter Visitors, 28 species of Passage Migrants, 42 species of Resident, and 64 species of Migrants. 94 of resident and migrant species are reproduce in and around the Koçköprü Dam. These account for 66% of identified species. This result demonstrates the importance of the Koçköprü Dam and the surrounding area for bird species reproduction.

<sup>#</sup> Bu makale, birinci yazarın yüksek lisans tezinden üretilmiştir.

## 1. Giriş

Kuşlar renk çeşitliliği ve güzel sesleriyle insanların dikkatini çekmiştir. Diğer canlılara göre daha kolay gözlenebildikleri için insanlık tarihinin başlangıcından beri sürekli incelenmişlerdir (Kızıroğlu, 2015a). Türkiye, kuş çeşitliliği bakımından oldukça zengin bir ülkedir (Kızıroğlu, 2009; Anonim, 2016). Bunun sebepleri arasında; Paleartik Bölge içerisinde sahip olduğu coğrafik konumu ile Avrupa, Asya ve Afrika kıtaları arasındaki kuş göç yolları üzerinde önemli bir geçiş noktası olması sayılabilir. Bunun yanı sıra, üç tarafı denizlerle çevrili olup, farklı iklim koşullarına ve değişik habitatlara sahip olması da gösterilebilir (Durmuş & Adızel, 2011).

Doğa Koruma ve Milli Parklar Genel Müdürlüğü tarafından bugüne kadar yapılan çalışmalar neticesinde; Türkiye'de 93 önemli kabul edilen sulak alan vardır. Bunlardan 14'ü Ramsar Alanı, 59'u Ulusal Öne Hız Sulak Alan ve 20'si yerel öneme sahip sulak alandır (Anonim, 2021). Sulak alanlar başta kuşlar olmak üzere birçok canlının beslenmesi, barınması, korunması ve üremesi açısından büyük öneme sahiptirler (Adızel & Durmuş, 2009). Van Gölü Havzası yaklaşık olarak Türkiye'deki sulak alanların 1/5'ine (418.560 hektar) sahiptir (Aslan ve ark., 2009).

Van Gölü Havzası'nda sulak alanlara ve ornitolojik varlığa yönelik birçok çalışma yapılmıştır. Bu çalışmalar havzanın avifaunistik açıdan ne kadar önemli olduğunu ortaya çıkarmıştır (Adızel ve ark., 2017a, 2017b ve 2018; Azizoğlu & Adızel, 2017a ve 2017b; Durmuş ve ark., 2018).

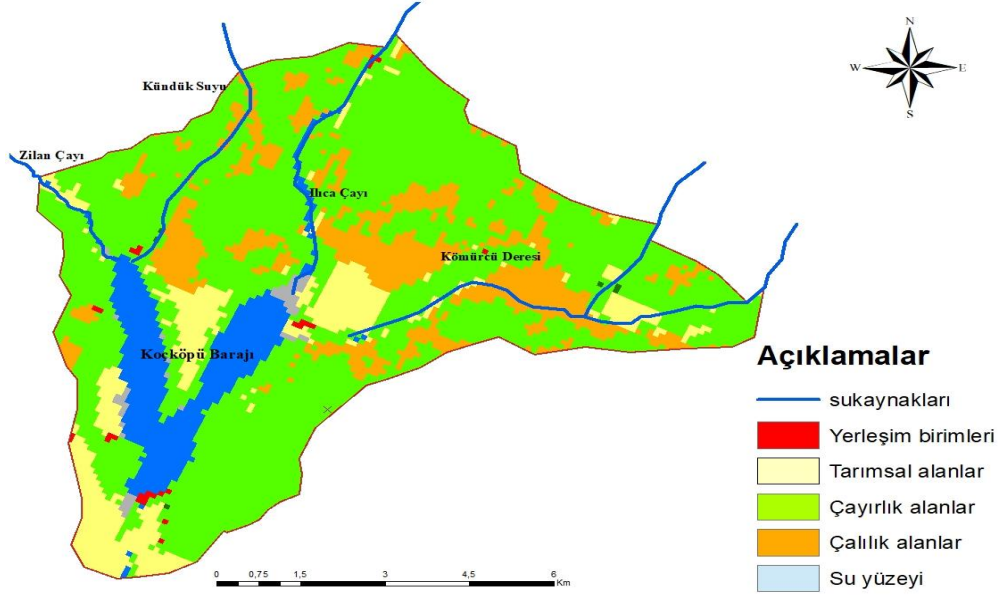
Kuş türlerini ve yaşam alanlarını belirlemek, yaşam alanlarıyla ilişkilendirmek ve buna bağlı olarak sürdürülebilir koruma stratejileri geliştirmek önemlidir. Bundan dolayı, Türkiye barındırdığı sulak alan potansiyeli ve kuş türleri açısından önemli bir potansiyele sahiptir. Bu nedenle Van Gölü Havzası'nda yer alan Koçköprü Baraj Gölü'nün araştırılması ve ornitolojik potansiyelinin belirlenmesi önemli bulunmuştur.

## 2. Materyal ve Yöntem

Bu çalışmanın materyali; Koçköprü Baraj Gölü ve etrafında bulunan kuş türleridir. Göl ve çevresinde yaşayan kuş türleri, mevsimsel hareketleri ve kırmızı listelerdeki yerleri tespit edilmeye çalışıldı. Ayrıca kuşları ve habitatlarını olumsuz yönde etkileyen faktörlerin belirlenmesi, çözüm önerilerinin ortaya konması da çalışmanın bir diğer hedefi olarak planlanmıştır.

Arazi çalışmaları 2018 Mart ayında başladı ve 2019 Haziran ayında bitirildi. Bu süreçte ayda iki sefer olmak üzere arazi çalışması yapıldı. Gözlem yapmaya kuşların ilk beslenme vakti olan gün ışığı ile başladı ve gecelik türlerin tespiti için karanlık çöktükten sonra da yaklaşık bir saat kadar arazide çalışıldı.

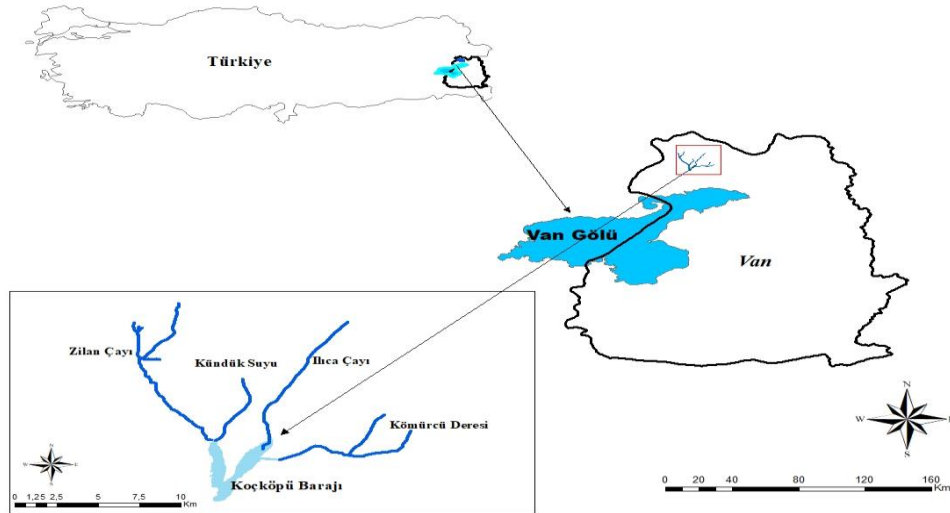
Alandaki kuşların tespitinde Dobinson'un (1976) "Kareler (Raster Kartlama)" yöntemi kullanılmıştır. Bu amaçla çalışma alanının 1/5000 ölçekli haritası grid karelerine bölünmüştür. Kızıroğlu (2015b) ile Svensson ve ark. (2009)'nın eserlerinden tür teşhislerinde faydalanılmıştır. Gözlemler daha çok hâkim noktadan optik aletler yardımı ile yapılmıştır. Arazi durumuna göre yer yer belli bir genişlik göz önüne alınarak transekt izleme de gerçekleştirilmiştir. Gözlenen bütün türler fotoğraflanmaya çalışılmıştır. Çalışmalarda; alanın 1/5000'lik dijital haritası, dürbün (10 x 25), teleskop, numarator, fotoğraf makinesi (50-500 mm lens) kullanılmıştır. Türlerin güncel Latince isimleri international ornithological committee (IOC), en sık kullanılan Türkçe (yerel) isimleri ise eBird ve Trakus veritabanları baz alınarak sunulmuştur (Anonim, 2022a, 2022b ve 2022c).



Şekil 1. Çalışma alanı habitat çeşitliliği.

## 2.1. Çalışma alanının genel özellikleri

Koçköprü Baraj Gölü, Van ilinin, Erciş ilçesinin kuzeyinde, 1750 m rakımda, Zilan Çayı üzerinde  $39^{\circ} 7' 19''$  Kuzey ile  $43^{\circ} 19' 30''$  Doğu koordinatlarında bulunmaktadır. Koçköprü Barajı 1992'de faaliyete geçmiştir Baraj, sulama, taşkın kontrolü ve enerji üretmek amacıyla yapılmıştır. Barajın gövde hacmi  $2.025.000 \text{ m}^3$ , akarsu yatağından yüksekliği 74.0 m.'dir. Baraj yaklaşık olarak 13.740 hektarlık alana sulama hizmeti vermektedir. Bununla birlikte 9 MW güç ile yıllık 44 GWh'lik enerji üretmektedir. Baraj gölünü Zilan Çayı, İlica Çayı, Kömürçü Deresi ve Küdüksuyu Çayı beslenmektedir. Baraj Gölü'nü besleyen bu dört akarsu, kuzeyde yer alan Aladağlardan kaynaklanmaktadır (Sarı & Akkuş, 2015).



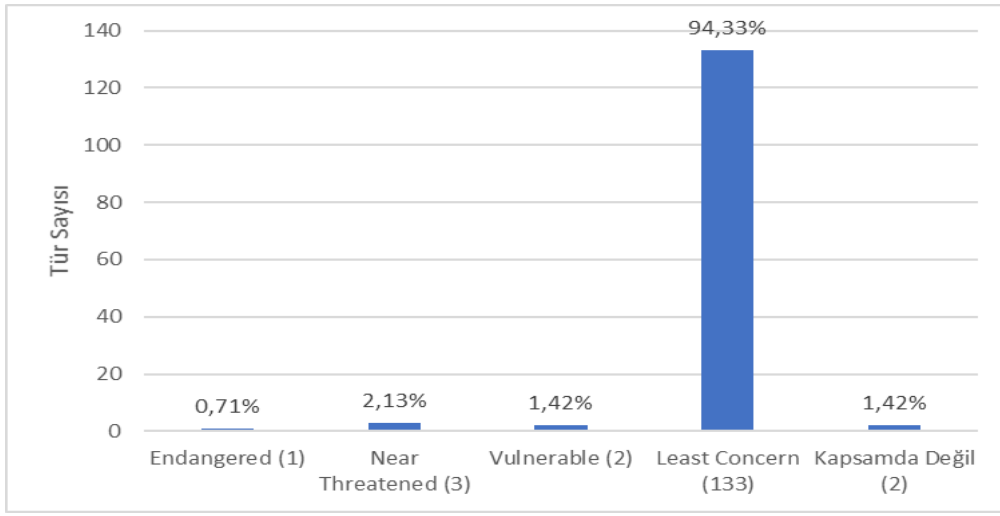
Şekil 2. Çalışma alanının konumu ve önemli su kaynakları.

## 3. Bulgular ve Tartışma

Türkiye ornitofaunası üzerine yakın zamanda yapılan çalışmalara bakıldığında, Kiziroğlu (2008; 2009 ve 2015b), yaptığı araştırmalar sonucu Türkiye'nin sahip olduğu kuş türü sayısını rastlantısal türler ile birlikte 513 olarak ifade etmiştir. Türkiye'de ornitolojik çalışmaların artmasıyla

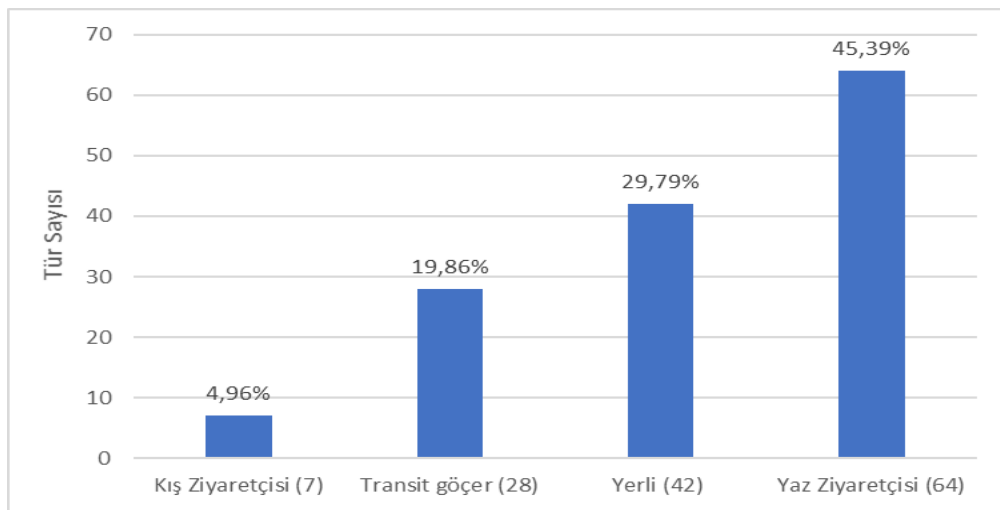
birlikle Van Gölü Havzasında da kuş türlerine ve sulak alanlara yönelik çalışmalar hız kazanmıştır. Yapılan çalışmalarda Van ili kuş türü sayının 233 olduğu belirtilmiştir (Adızel ve ark., 2016; Adızel ve ark., 2017a, 2017b ve 2018; Azizoglu & Adızel, 2017a ve 2017b; Çelik & Durmuş, 2017). Koçköprü Barajı'nda kuş türlerinin tespiti çalışmasının neticesinde 18 takımında bulunan 43 familyaya ait 141 kuş türü tespit edildi. Yapılan çalışmada tespit edilen türlerin hemen hemen hepsinin bölgede yapılmış çalışmalar ile büyük oranda benzerlik gösterdiği görülmüştür.

Çalışmada tespit edilen kuş türleri ulusal ve uluslararası değerlendirme statülerine göre ayrı ayrı değerlendirildi. IUCN kıyaslamasında 1 tür Tehlike altında (EN=Endangered) statüsündedir. Bu tür *Neophron percnopterus* (Küçük akbaba)'tur. Türün alan üzerinde beslenme uçuşu yaptığı gözlemlendi. İki türün hassas (VU=Vulnerable) statüsünde olduğu görüldü. Çalışma alanındaki türlerden 3'ü Tehlikeye yakın (NT=Near Threatened) statüsündedir. Bu türler *Haematopus ostralegus* (Poyraz kuşu), *Vanellus vanellus* (Kızkuşu), *Circus macrourus* (Bozkır delicesi) türleridir. Poyraz kuşu ve Kızkuşu yaz ziyaretçisi olup, bu türler bölgede üremektedir. IUCN kriterlerine göre Düşük Riskli (LC=Least Concern) statüsünde 133 tür yer almaktadır. Bu türler her ne kadar düşük risk taşısa da popülasyon durumları için gerekli özen gösterilmelidir (Şekil 3).



Şekil 3. Alandaki kuş türlerinin IUCN kriterlerine göre tür sayıları ve yüzdeleri oranları.

BERN kriterlerine göre 95 tür Ek liste II, 38 tür Ek liste III içinde ve 8 tür ise liste kapsamına girmemektedir. Biyolojik materyallerin uluslararası ticaret kurallarını belirleyen CITES'e göre tespit edilen türlerin 16'sı Ek liste II içinde yer alırken, geriye kalan 125 tür listenin kapsamı dışındadır.



Şekil 4. Alandaki kuş türlerinin bölge statülerine göre tür sayıları ve yüzdeleri oranları.

Bölgede bulunan kuş türlerinin alan kullanım durumları incelendiğinde 7 tür Kış Ziyaretçisi (KZ), 28 tür Transit (T), 42 tür Yerli (Y) ve 64 türün ise Yaz Ziyaretçisi (YZ) olduğu görülmüştür (Şekil 4). Yerli ve Yaz Ziyaretçisi türleri çalışma bölgesinde veya etrafında üreyen türlerdir. Bu durumda 94 türün Koçköprü Barajı ve çevresinde ürediği söylenebilir. Bu rakam tespit edilen türlerin %66'sını teşkil etmektedir. Bu sonuç Koçköprü Baraj Gölü'nün kuş türlerinin üreyebilmesi açısından önemini kesinlikle ortaya koymaktadır.

Çizelge 1. Koçköprü Barajı tür listesi

TÜR ADI		IUCN	BERN	CITES	ÜREME DURUMU	BÖLGEDEKİ STATÜSÜ
LATİNCE	TÜRKÇE					
<b>Podicipediformes</b>						
<b>Podicipedidae</b>						
<i>Tachybaptus ruficollis</i>	Küçük batağan	LC	Ek II	Kapsamda Değil	Üreme Yok	Y
<i>Podiceps cristatus</i>	Bahri	LC	Ek III	Kapsamda Değil	Üreme Var	Y
<b>Pelecaniformes</b>						
<b>Ardeidae</b>						
<i>Nycticorax nycticorax</i>	Gece balıkçılı	LC	Ek II	Kapsamda Değil	Üreme Var	YZ
<i>Ardeola ralloides</i>	Alaca balıkçıl	LC	Ek II	Kapsamda Değil	Üreme Yok	YZ
<i>Bubulcus ibis</i>	Sığır balıkçılı	LC	Ek II	Kapsamda Değil	Üreme Yok	YZ
<i>Egretta garzetta</i>	Küçük akbalıkçıl	LC	Ek II	Kapsamda Değil	Muhtemel Üreme Var	YZ
<i>Ardea alba</i>	Büyük akbalıkçıl	LC	Ek II	Kapsamda Değil	Muhtemel Üreme Var	YZ
<i>Ardea cinerea</i>	Gri balıkçıl	LC	Ek III	Kapsamda Değil	Muhtemel Üreme Var	YZ
<i>Ardea purpurea</i>	Erguvani balıkçıl	LC	Ek II	Kapsamda Değil	Üreme Yok	YZ
<b>Suliformes</b>						
<b>Phalacrocoracidae</b>						
<i>Phalacrocorax carbo</i>	Karabatak	LC	Ek III	Kapsamda Değil	Üreme Yok	YZ
<b>Threskiornithidae</b>						
<i>Platalea leucorodia</i>	Kaşıkçı	LC	Ek II	Kapsamda Değil	Üreme Yok	YZ
<b>Ciconiiformes</b>						
<b>Ciconiidae</b>						
<i>Ciconia ciconia</i>	Leylek	LC	Ek II	Kapsamda Değil	Üreme Yok	YZ
<b>Anseriformes</b>						
<b>Anatidae</b>						
<i>Tadorna ferruginea</i>	Angıt	LC	Ek II	Kapsamda Değil	Muhtemel Üreme Var	Y
<i>Mareca penelope</i>	Fiyu	LC	Ek III	Kapsamda Değil	Üreme Yok	T
<i>Anas crecca</i>	Çamurcun	LC	Ek III	Kapsamda Değil	Üreme Yok	KZ

Çizelge 1. Koçköprü Barajı tür listesi (devamı)

TÜR ADI		IUCN	BERN	CITES	ÜREME DURUMU	BÖLGEDEKİ STATÜSÜ
LATİNCE	TÜRKÇE					
<i>Anas platyrhynchos</i>	Yeşilbaş	LC	Ek III	Kapsamda Değil	Üreme Var	Y
<i>Anas acuta</i>	Kılkuyruk	LC	Ek III	Kapsamda Değil	Üreme Yok	T
<i>Spatula querquedula</i>	Çıkrıkçın	LC	Ek III	Kapsamda Değil	Üreme Yok	KZ
<i>Spatula clypeata</i>	Kaşıkğaga	LC	Ek III	Kapsamda Değil	Üreme Yok	KZ
<i>Aythya ferina</i>	Elmabaş patka	VU	Ek III	Kapsamda Değil	Üreme Yok	Y
<i>Aythya fuligula</i>	Tepeli patka	LC	Ek III	Kapsamda Değil	Üreme Yok	T
<b>Falconiformes</b>						
<b>Accipitridae</b>						
<i>Pernis apivorus</i>	Arı şahini	LC	Ek II	Ek-II	Üreme Yok	T
<i>Milvus migrans</i>	Kara çaylak	LC	Ek II	Ek-II	Üreme Yok	Y
<i>Neophron percnopterus</i>	Küçük akbaba	EN	Ek II	Ek-II	Üreme Yok	YZ
<i>Circus aeruginosus</i>	Saz delicesi	LC	Ek II	Ek-II	Üreme Var	Y
<i>Circus macrourus</i>	Bozkır delicesi	NT	Ek II	Ek-II	Üreme Yok	T
<i>Circus pygargus</i>	Çayır delicesi	LC	Ek II	Ek-II	Muhtemel Üreme Var	YZ
<i>Accipiter nisus</i>	Atmaca	LC	Ek II	Ek-II	Muhtemel Üreme Var	Y
<i>Buteo buteo</i>	Şahin	LC	Ek II	Ek-II	Muhtemel Üreme Var	YZ
<i>Buteo rufinus</i>	Kızıl şahin	LC	Ek II	Ek-II	Üreme Var	Y
<i>Aquila chrysaetos</i>	Kaya kartalı	LC	Ek II	Ek-II	Muhtemel Üreme Var	Y
<i>Pandion haliaetus</i>	Balık kartalı	LC	Ek II	Ek-II	Üreme Yok	T
<b>Falconidae</b>						
<i>Falco naumanni</i>	Küçük kerkenez	LC	Ek II	Ek-II	Muhtemel Üreme Var	YZ
<i>Falco tinnunculus</i>	Kerkenez	LC	Ek II	Ek-II	Üreme Var	Y
<i>Falco subbuteo</i>	Delicedoğan	LC	Ek II	Ek-II	Muhtemel Üreme Var	YZ
<b>Galliformes</b>						
<b>Phasianidae</b>						
<i>Alectoris chukar</i>	Kınalı keklik	LC	Ek III	Kapsamda Değil	Üreme Var	Y
<i>Perdix perdix</i>	Çil keklik	LC	Ek III	Kapsamda Değil	Muhtemel Üreme Var	Y
<b>Gruiformes</b>						
<b>Rallidae</b>						
<i>Rallus aquaticus</i>	Su kılavuzu	LC	Ek III	Kapsamda Değil	Üreme Yok	T
<i>Porzana porzana</i>	Benekli suyelvesi	LC	Ek II	Kapsamda Değil	Üreme Yok	T

Çizelge 1. Koçköprü Barajı tür listesi (devamı)

TÜR ADI		IUCN	BERN	CITES	ÜREME DURUMU	BÖLGEDEKİ STATÜSÜ
LATİNCE	TÜRKÇE					
<i>Gallinula chloropus</i>	Saz tavuğu	LC	Ek III	Kapsamda Değil	Üreme Var	Y
<i>Fulica atra</i>	Sakarmeke	LC	Ek III	Kapsamda Değil	Üreme Var	Y
<b>Gruidae</b>						
<i>Grus grus</i>	Turna	LC	Ek II	Ek-II	Muhtemel Üreme Var	YZ
<b>Haematopodidae</b>						
<i>Haematopus ostralegus</i>	Poyraz kuşu	NT	Ek III	Kapsamda Değil	Muhtemel Üreme Var	YZ
<b>Recurvirostridae</b>						
<i>Himantopus himantopus</i>	Uzun bacak	LC	Ek II	Kapsamda Değil	Üreme Var	YZ
<i>Recurvirostra avosetta</i>	Kılıçgaga	LC	Ek II	Kapsamda Değil	Üreme Var	YZ
<b>Charadriidae</b>						
<i>Charadrius dubius</i>	Halkalı küçük cılıbit	LC	Ek II	Kapsamda Değil	Üreme Var	YZ
<i>Vanellus vanellus</i>	Kız kuşu	NT	Ek III	Kapsamda Değil	Üreme Var	YZ
<b>Scolopacidae</b>						
<i>Calidris minuta</i>	Küçük kumkuşu	LC	Ek II	Kapsamda Değil	Üreme Yok	T
<i>Gallinago gallinago</i>	Su çulluğu	LC	Ek III	Kapsamda Değil	Üreme Yok	T
<i>Tringa totanus</i>	Kızılbacak	LC	Ek III	Kapsamda Değil	Üreme Var	YZ
<i>Tringa glareola</i>	Orman düdükünü	LC	Ek II	Kapsamda Değil	Üreme Yok	T
<i>Tringa nebularia</i>	Yeşilbacak	LC	Ek III	Kapsamda Değil	Üreme Yok	T
<i>Tringa ochropus</i>	Yeşil düdükçün	LC	Ek II	Kapsamda Değil	Üreme Yok	T
<i>Actitis hypoleucos</i>	Dere düdükünü	LC	Ek II	Kapsamda Değil	Üreme Var	YZ
<b>Laridae</b>						
<i>Chroicocephalus ridibundus</i>	Karabaş martı	LC	Ek III	Kapsamda Değil	Üreme Yok	T
<i>Chroicocephalus genei</i>	İncegagalı martı	LC	Ek II	Kapsamda Değil	Üreme Yok	T
<i>Larus armenicus</i>	Van Gölü martısı	LC	Ek III	Kapsamda Değil	Üreme Var	Y
<i>Hydroprogne caspia</i>	Hazar sumrusu	LC	Ek II	Kapsamda Değil	Muhtemel Üreme Var	YZ
<i>Sterna hirundo</i>	Sumru	LC	Ek II	Kapsamda Değil	Muhtemel Üreme Var	YZ
<i>Chlidonias leucopterus</i>	Akkanatlı sumru	LC	Ek II	Kapsamda Değil	Üreme Yok	T

Çizelge 1. Koçköprü Barajı tür listesi (devamı)

LATİNCE	TÜR ADI TÜRKÇE	IUCN	BERN	CITES	ÜREME DURUMU	BÖLGEDEKİ STATÜSÜ
<b>Pteroclitiformes</b>						
<b>Pteroclitidae</b>						
<i>Pterocles orientalis</i>	Bağırtlak	LC	Ek II	Kapsamda Değil	Üreme Yok	Y
<b>Columbidae</b>						
<i>Columba livia</i>	Kaya güvercini	LC	Ek III	Kapsamda Değil	Üreme Var	Y
<i>Columba palumbus</i>	Tahtalı	LC	Kapsamda Değil	Kapsamda Değil	Üreme Var	YZ
<i>Streptopelia turtur</i>	Üveyik	VU	Ek III	Kapsamda Değil	Muhtemel Üreme Var	YZ
<i>Spilopelia senegalensis</i>	Küçük kumru	LC	Ek III	Kapsamda Değil	Üreme Var	Y
<b>Cuculiformes</b>						
<b>Cuculidae</b>						
<i>Cuculus canorus</i>	Guguk	LC	Ek III	Kapsamda Değil	Üreme Var	YZ
<b>Strigiformes</b>						
<b>Strigidae</b>						
<i>Athene noctua</i>	Kukumav	LC	Ek II	Ek-II	Üreme Var	Y
<b>Caprimulgiformes</b>						
<b>Apodidae</b>						
<i>Apus apus</i>	Ebabil	LC	Ek III	Kapsamda Değil	Üreme Var	YZ
<b>Coraciiformes</b>						
<b>Meropidae</b>						
<i>Merops apiaster</i>	Arıkuşu	LC	Ek II	Kapsamda Değil	Üreme Var	YZ
<b>Coraciidae</b>						
<i>Coracias garrulus</i>	Gökkuzgun	LC	Ek II	Kapsamda Değil	Üreme Var	YZ
<b>Bucerotiformes</b>						
<b>Upupidae</b>						
<i>Upupa epops</i>	İbibik	LC	Ek II	Kapsamda Değil	Üreme Var	YZ
<b>Piciformes</b>						
<b>Picidae</b>						
<i>Jynx torquilla</i>	Boyunçeviren	LC	Ek II	Kapsamda Değil	Üreme Yok	T
<i>Dendrocopos syriacus</i>	Alaca ağaçkakan	LC	Ek II	Kapsamda Değil	Üreme Var	Y
<b>Passeriformes</b>						
<b>Alaudidae</b>						
<i>Melanocorypha calandra</i>	Boğmaklı toygur	LC	Ek II	Kapsamda Değil	Üreme Var	YZ
<i>Galerida cristata</i>	Tepeli toygur	LC	Ek III	Kapsamda Değil	Üreme Var	YZ
<i>Lullula arborea</i>	Orman toyguru	LC	Ek III	Kapsamda Değil	Üreme Var	YZ
<i>Alauda arvensis</i>	Tarlakuşu	LC	Ek III	Kapsamda Değil	Üreme Var	YZ



Çizelge 1. Koçköprü Barajı tür listesi (devamı)

LATİNCE	TÜR ADI TÜRKÇE	IUCN	BERN	CITES	ÜREME DURUMU	BÖLGEDEKİ STATÜSÜ
<i>Riparia riparia</i>	Kum kırlangıcı	LC	Ek II	Kapsamda Değil	Üreme Var	YZ
<i>Ptyonoprogne rupestris</i>	Kaya kırlangıcı	LC	Ek II	Kapsamda Değil	Üreme Var	YZ
<i>Hirundo rustica</i>	Kır kırlangıcı	LC	Ek II	Kapsamda Değil	Üreme Var	YZ
<b>Motacillidae</b>						
<i>Anthus campestris</i>	Kır incirkuşu	LC	Ek II	Kapsamda Değil	Muhtemel Üreme Var	YZ
<i>Anthus trivialis</i>	Ağaç incirkuşu	LC	Ek II	Kapsamda Değil	Üreme Yok	T
<i>Anthus pratensis</i>	Çayır incirkuşu	LC	Ek II	Kapsamda Değil	Üreme Yok	T
<i>Anthus spinoletta</i>	Dağ incirkuşu	LC	Ek II	Kapsamda Değil	Üreme Var	YZ
<i>Motacilla flava feldegg</i>	Maskeli sarı kuyruksallayan	LC	Ek II	Kapsamda Değil	Üreme Var	YZ
<i>Motacilla cinerea</i>	Dağ kuyruksallayan	LC	Ek II	Kapsamda Değil	Üreme Var	YZ
<i>Motacilla alba</i>	Ak kuyruksallayan	LC	Ek II	Kapsamda Değil	Üreme Var	YZ
<b>Cinclidae</b>						
<i>Cinclus cinclus</i>	Derekuşu	LC	Ek II	Kapsamda Değil	Üreme Var	Y
<b>Troglodytidae</b>						
<i>Troglodytes troglodytes</i>	Çitkuşu	LC	Ek II	Kapsamda Değil	Üreme Yok	KZ
<b>Muscicapidae</b>						
<i>Muscicapa striata</i>	Benekli sinekkapan	LC	Ek II	Kapsamda Değil	Üreme Yok	T
<i>Ficedula albicollis</i>	Halkalı sinekkapan	LC	Ek II	Kapsamda Değil	Üreme Yok	T
<i>Ficedula hypoleuca</i>	Kara sinekkapan	LC	Ek II	Kapsamda Değil	Üreme Yok	T
<i>Erithacus rubecula</i>	Kızılgardan	LC	Ek II	Kapsamda Değil	Üreme Yok	KZ
<i>Luscinia megarhynchos</i>	Bülbül	LC	Ek II	Kapsamda Değil	Muhtemel Üreme Var	YZ
<i>Luscinia svecica</i>	Mavigerdan	LC	Ek II	Kapsamda Değil	Üreme Var	Y
<i>Irania gutturalis</i>	Taş bülbülü	LC	Ek II	Kapsamda Değil	Üreme Var	YZ
<i>Phoenicurus ochruros</i>	Kara kızılkuyruk	LC	Ek II	Kapsamda Değil	Üreme Var	YZ
<i>Phoenicurus phoenicurus</i>	Kızılkuyruk	LC	Ek II	Kapsamda Değil	Üreme Var	YZ
<i>Saxicola rubetra</i>	Çayır taşkuşu	LC	Ek II	Kapsamda Değil	Üreme Var	YZ
<i>Saxicola torquatus</i>	Afrika taşkuşu	LC	Ek II	Kapsamda Değil	Üreme Var	YZ

Çizelge 1. Koçköprü Barajı tür listesi (devamı)

TÜR ADI		IUCN	BERN	CITES	ÜREME DURUMU	BÖLGEDEKİ STATÜSÜ
LATİNCE	TÜRKÇE					
<i>Saxicola maurus</i>	Sibirya taşkuşu	Kapsamda Değil	Ek II	Kapsamda Değil	Üreme Yok	T
<i>Oenanthe isabellina</i>	Boz kuyrukkakan	LC	Ek II	Kapsamda Değil	Üreme Var	YZ
<i>Oenanthe oenanthe</i>	Kuyrukkakan	LC	Ek II	Kapsamda Değil	Üreme Var	YZ
<i>Oenanthe hispanica</i>	Karakulaklı kuyrukkakan	LC	Ek II	Kapsamda Değil	Üreme Var	YZ
<b>Turdidae</b>						
<i>Turdus merula</i>	Karatavuk	LC	Ek III	Kapsamda Değil	Üreme Var	Y
<i>Turdus viscivorus</i>	Ökse ardıcı	LC	Ek III	Kapsamda Değil	Üreme Yok	T
<b>Scotocercidae</b>						
<i>Cettia cetti</i>	Kamış bülbülü	LC	Ek II	Kapsamda Değil	Üreme Var	YZ
<b>Acrocephalidae</b>						
<i>Hippolais languida</i>	Dağ mukallidi	LC	Ek II	Kapsamda Değil	Üreme Yok	T
<b>Sylviidae</b>						
<i>Curruca curruca</i>	Küçük akgerdanlı ötleğen	LC	Ek II	Kapsamda Değil	Üreme Var	YZ
<i>Curruca communis</i>	Akgerdanlı ötleğen	LC	Ek II	Kapsamda Değil	Üreme Var	Y
<b>Phylloscopidae</b>						
<i>Phylloscopus collybita</i>	Çıvgın	LC	Ek II	Kapsamda Değil	Üreme Var	Y
<i>Phylloscopus trochilus</i>	Söğüt bülbülü	LC	Ek II	Kapsamda Değil	Üreme Yok	T
<b>Regulidae</b>						
<i>Regulus regulus</i>	Çalikuşu	LC	Ek II	Kapsamda Değil	Muhtemel Üreme Var	Y
<b>Paridae</b>						
<i>Cyanistes caeruleus</i>	Mavi baştankara	LC	Ek II	Kapsamda Değil	Üreme Var	Y
<i>Parus major</i>	Büyük baştankara	LC	Ek II	Kapsamda Değil	Üreme Var	Y
<b>Sittidae</b>						
<i>Sitta tephronota</i>	Büyük kaya sıvacısı	LC	Ek II	Kapsamda Değil	Üreme Var	Y
<i>Sitta neumayer</i>	Kaya sıvacısı	LC	Ek II	Kapsamda Değil	Üreme Var	Y
<i>Tichodroma muraria</i>	Duvar tırmaşık kuşu	LC	Ek II	Kapsamda Değil	Üreme Yok	KZ
<b>Oriolidae</b>						
<i>Oriolus oriolus</i>	Sarıasma	LC	Ek II	Kapsamda Değil	Üreme Var	Y
<b>Laniidae</b>						
<i>Lanius collurio</i>	Kızıl sırtlı örümcek kuşu	LC	Ek II	Kapsamda Değil	Üreme Var	YZ

Çizelge 1. Koçköprü Barajı tür listesi (devamı)

LATİNCE	TÜR ADI		IUCN	BERN	CITES	ÜREME DURUMU	BÖLGEDEKİ STATÜSÜ
		TÜRKÇE					
<i>Lanius minor</i>		Kara alınlı örümcek kuşu	LC	Ek II	Kapsamda Değil	Muhtemel Üreme Var	YZ
<i>Lanius senator</i>		Kızıl başlı örümcek kuşu	LC	Ek II	Kapsamda Değil	Muhtemel Üreme Var	YZ
<b>Corvidae</b>							
<i>Garrulus glandarius</i>		Ala karga	LC	Kapsamda Değil	Kapsamda Değil	Üreme Var	Y
<i>Pica pica</i>		Saksağan	LC	Kapsamda Değil	Kapsamda Değil	Üreme Var	Y
<i>Coloeus monedula</i>		Küçük karga	LC	Kapsamda Değil	Kapsamda Değil	Üreme Var	Y
<i>Corvus frugilegus</i>		Ekin kargası	LC	Kapsamda Değil	Kapsamda Değil	Üreme Var	Y
<i>Corvus cornix</i>		Leş kargası	Kapsamda Değil	Kapsamda Değil	Kapsamda Değil	Üreme Var	Y
<b>Sturnidae</b>							
<i>Sturnus vulgaris</i>		Sığırcık	LC	Kapsamda Değil	Kapsamda Değil	Üreme Var	YZ
<i>Pastor roseus</i>		Ala sığırcık	LC	Ek II	Kapsamda Değil	Üreme Yok	YZ
<b>Passeridae</b>							
<i>Passer domesticus</i>		Serçe	LC	Kapsamda Değil	Kapsamda Değil	Üreme Var	Y
<i>Passer montanus</i>		Ağaç serçesi	LC	Ek III	Kapsamda Değil	Üreme Var	Y
<i>Petronia petronia</i>		Kaya serçesi	LC	Ek II	Kapsamda Değil	Üreme Var	YZ
<b>Fringillidae</b>							
<i>Fringilla coelebs</i>		İspinoz	LC	Ek III	Kapsamda Değil	Muhtemel Üreme Var	Y
<i>Fringilla montifringilla</i>		Dağ İspinozu	LC	Ek III	Kapsamda Değil	Üreme Yok	KZ
<i>Chloris chloris</i>		Florya	LC	Ek II	Kapsamda Değil	Üreme Yok	T
<i>Carduelis carduelis</i>		Saka	LC	Ek II	Kapsamda Değil	Üreme Var	Y
<i>Spinus spinus</i>		Karabaşlı iskete	LC	Ek II	Kapsamda Değil	Üreme Yok	T
<i>Linaria cannabina</i>		Keten kuşu	LC	Ek II	Kapsamda Değil	Üreme Var	Y
<b>Emberizidae</b>							
<i>Emberiza hortulana</i>		Kirazkuşu	LC	Ek III	Kapsamda Değil	Üreme Var	YZ
<i>Emberiza melanocephala</i>		Karabaşlı çinte	LC	Ek II	Kapsamda Değil	Üreme Var	YZ
<i>Emberiza calandra</i>		Tarla çintesi	LC	Ek III	Kapsamda Değil	Üreme Var	YZ

#### 4. Sonuç

Koçköprü Baraj Gölü dört çayın birleşme noktasındadır. Yapay bir göl olmasına rağmen alanda 141 kuş türünün bulunması, akarsuların taşıdığı besin varlığına ve habitat uygunluğuna bağlanabilir. Baraj gölü yakın zamanda yapıldığı için kıyı, kumul ve sazlık habitatların miktarı oldukça azdır. Zamanla bu habitatların artacağı ve daha fazla canlının alanda barınabileceği tahmin edilmektedir. Göl çevresi ıslak çayırlar ve tarım alanları ile çevrilidir. Yer yer bodur çalı formu ağaçlar da mevcuttur. Habitat tipleri alandaki kuş türü kompozisyonunu şekillendirmektedir. Bu sonuçla alanda üreyen kuşlar daha çok tarım alanı ve ıslak çayırlarda üreyebilen türlerden oluşmaktadır (Şekil 1).

Çalışma sahası içinde tespit edilen kuş türlerinden %4.96'sı Kış Ziyaretçisi türleridir. Bu oranın düşüklüğü, alanda kış aylarında barınma olanaklarının zayıflaması ile açıklanabilir. Erken çöken kar besin kaynaklarını büyük oranda örter. Göl aynası tamamen donar. Bu nedenlerden dolayı alandaki kuşlar, bu dönemde çevredeki alternatif sahalara kayar. Göl çevresinde sazlık ve bataklık alanların azlığı alandaki Yerli türleri de etkilemektedir. Bu türlerin oranı %29.79'dur. İlkbaharda doğanın canlanması üreme ve barınma olanaklarını artırır. Bu durum Yaz Ziyaretçisi türlerin %45.39 oranına çıkmasına sebep olur. Alandaki Transit türlerin oranı ise %19.86'dır. Bu türlerin arasında düşük yoğunlukta Arı şahini, Bozkır delicesi ve Balık kartalı gibi yırtıcıların geçişi izlenmiştir. Kara çaylak bölgede Yerli bir türdür. Fakat alan üzerinden geçiş yapan bireylere de rastlanılmıştır.

Günümüzde canlıların yaşamını sürdürdüğü doğal alanlar artan bir ivme ile tehdit altına girmektedir. Bu nedenle doğal ekosistemlerin tespiti ve korunması son derece önem arz etmektedir. Bu bakış açısı ile Koçköprü Baraj Gölü ekosisteminin araştırılması ve değerlerinin ortaya çıkarılması önemlidir.

Çalışma alanında yaşayan kuşlara yönelik başlıca tehdit aşırı avcılık olarak belirlenmiştir. Kınalı keklik ve yaban ördekleri bu durumdan en fazla etkilenen kuşlardır. Alanda tespit edilen diğer tehdit unsurları erozyon, evcil hayvan baskısı, yuva tahribi, yumurta toplama, otlatma, insan baskısı, ambalaj atıkları ve vakitsiz tarım aktiviteleri olarak sıralanabilir. Alanın çevresinde yaşayan insanlarda çevre bilincinin geliştirilmesi için çaba sarf etmek sorunların etkisinin azalmasına katkı sağlayacaktır.

Koçköprü Baraj Gölü ve yakın çevresinde yaşayan kuş türleri IUCN kriterlerine göre değerlendirildiğinde %94.33'ü LC statüsündedir. Bu türler daha ziyade ötücü ve kıyı kuşlarından ibarettir. Türlerin %0.71'i EN, %2.13'ü NT, %1.42'si VU ve %1.42'si Kapsam Dışı olarak belirlenmiştir. Oranı düşük olan kuşlar daha ziyade yırtıcı ve av kuşlarıdır.

Sonuç olarak Koçköprü Baraj Gölü yapay bir su ortamı olmasına rağmen, beklenenden daha fazla kuş türü barındırmaktadır. Alanda tespit edilen türlerin genelde popülasyon yoğunluklarının düşük olduğu saptanmıştır. Bu durum sahanın yapay bir sulak alan olması sonucuna bağlanmaktadır. Doğrudan Van Gölü Havzası kuş türlerini konu alan yayınlarda yer almayan, Duvar tırnaşık kuşu (*Tichodroma muraria*) havzada ilk defa bu çalışma ile tespit edilmiştir. Bu araştırmanın doğa koruma ve Türkiye ornitofaunasına katkı sağlayacağı umulmaktadır.

#### Teşekkür

Bu çalışma Van Yüzüncü Yıl Üniversitesi Bilimsel Araştırma Projeleri Koordinasyon Birimi tarafından FYL-2018-7149 no'lu proje ile desteklenmiştir.

#### Kaynakça

- Adızel, Ö., & Durmuş, A. (2009). Sulak alan tahribatının Dönemeç (Engil) Deltası- Van örneğinde irdelenmesi. *Yüzüncü Yıl Üniversitesi Fen Bilimleri Enstitüsü Dergisi*, 14 (1), 42-44.
- Adızel, Ö., Durmuş, A. & Kızıroğlu, İ. (2016, Mayıs). *Lake Van Basin types of bird species*. V. International Eurasian Ornithology Congress, Çanakkale, Turkey.
- Adızel Ö., Azizoğlu E., & Kızıroğlu, İ. (2017a). A new bird species record for Turkey: Hume's wheatear (*Oenanthe albonigra*, Hume, 1872). *Natural Science and Discovery*, 3(3), 44-47. doi:10.20863/nsd.334844

- Adızel Ö., Yıldız, M.Z., Ünal, M., Azizoğlu, E., Öztürk, F., & Akman B. (2017b). Biodiversity of Van Reed, Eastern Turkey. *Commagene Journal of Biology*, 1(1), 16-26.
- Adızel Ö., Azizoğlu, E., & Yıldız, M. Z. (2018). A biological assessment on exterior reliefs of Akdamar Cathedral in Van/Turkey: Reliefs of birds. *South-Western Journal of Horticulture, Biology and Environment*, 10(1), 15-27.
- Anonim. (2016). *Ornitoloji Ders Notları*. Utku Perktas. <https://sites.google.com/site/utkuperktas/blog> Erişim tarihi 15.06.2022.
- Anonim. (2021). Sulak Alanlar. <https://www.tarimorman.gov.tr/DKMP/Menu/31/Sulak-Alanlar> Erişim tarihi 06.10.2021.
- Anonim. (2022a). Latince tür isimleri. <https://www.worldbirdnames.org/new/classification/family-index-2/> Erişim tarihi 18.04.2022.
- Anonim. (2022b). Türkçe tür isimleri. <https://ebird.org/home> Erişim tarihi 18.04.2022.
- Anonim. (2022c). Türkçe tür isimleri. [https://www.trakus.org/kods\\_bird/uye/?fsx=tur\\_arama](https://www.trakus.org/kods_bird/uye/?fsx=tur_arama) Erişim tarihi 18.04.2022.
- Aslan, L., Adızel, Ö., Karasu, A., Özkan, A., & Gençcelep, M. (2009). Van Gölü Havzası'nda 2006-2008 yılları arasında yabancı kuşlarda yaralanma ve kırık olgularının tedavileri. *Yüzüncü Yıl Üniversitesi Veteriner Fakültesi Dergisi*, 20 (2), 7-12.
- Azizoğlu E., & Adızel Ö. (2017a). A study on the distribution and population status of the Whooper Swan (*Cygnus cygnus* L.1758) in The Van Lake Basin. *Natural Science and Discovery*, 3(2), 25-32. doi: 10.20863/nsd.305159
- Azizoğlu, E., & Adızel, Ö. (2017b). Determination of seasonal habitat usage and population distributions of bird species detected in and around of Yüksekova Nehil Reed (Hakkâri - Turkey). *Adyütayam*, 5(1), 10-19.
- Çelik, E., & Durmuş, A. (2017). Determining the seasonal ornithological potential of the Dönemeç (Engil) Delta and generate the digital maps using geographical information systems (GIS). *Iğdır Üniversitesi Fen Bilimleri Enstitüsü Dergisi*, 7, 73-77.
- Dobinson, H. M. (1976). *Bird Count*. Keztrell Books, Hormondsworth: Penguin Books Ltd.
- Durmuş, A., & Adızel, Ö. (2011). Gece Balıkçılı (*Nycticorax nycticorax*)'nın Van Gölü Havzasındaki beslenme ekolojisi. *Ekoloji*, 20(78), 34-40. doi: 10.5053/ekoloji.2011.786
- Durmuş, A., Yeşilova, A., Çelik, E., & Kara, R. (2018). Dönemeç Deltası'ndaki kuş populasyonları üzerine poisson ve negatif binom regresyon modelinin uygulanması. *Yüzüncü Yıl Üniversitesi Tarım Bilimleri Dergisi*, 28(1), 78-85. doi : 10.29133/yyutbd.349757
- Kızıroğlu, İ. (2008). *Türkiye Kuşları Kırmızı Listesi*. Ankara: Desen Matb.
- Kızıroğlu, İ. (2009). *Türkiye Kuşları Cep Kitabı*. Ankara: Ankamat Matbaası.
- Kızıroğlu, İ. (2015a). Türkiye ornitolojisine tarihsel süreçte genel bir bakış. *Tabiat ve İnsan*, 49 (191), 5-18.
- Kızıroğlu, İ. (2015b). *Türkiye Kuşları Cep Kitabı (The pocket book for birds of Turkey)*. İnkılap Kitabevi. ISBN: 7460010001
- Sarı, M., & Akkuş, M. (2015). Investigation of the effects on freshwater fish of flood control studies in Ilıca and Kömürcü Streams (Erciş-Van). *Journal of Fisheries and Aquatic Sciences*, 32(3), 127-134. doi: 10.12714/egejfas.2015.32.3.02
- Svensson, L., Mullarney, K., & Zetterström, D. (2009). *Collins Bird Guide*. Fulham Palace Road, London: HarperCollins Publishers Ltd.