

Türkiye’de Bireylerin Sol-Sağ Ayrımına Göre Konumlanması: Dünya Değerler Araştırması 1990-2018 Verilerinin İncelenmesi

Individual Self-Placement on the Left-Right Scale in Turkey: A Study of the World Values Survey 1990-2018 Data

Alper H. YAĞCI* 

Öz

Bu makale Dünya Değerler Araştırması kapsamında Türkiye’de yapılmış tüm anketlerin verilerine dayanarak, bireylerin kendilerini sol-sağ yelpazesinde konumlandırışını incelemektedir. Bulgularımıza göre Soğuk Savaş sonrası dönemde silikleşmesi beklenebilecek sol-sağ ayrımına dair sorular 1990-2018 döneminde katılımcılardan yüksek oranda yanıt bulmaya devam etmekte, genel ortalamada ise sağa kayış gözlenmektedir. Ortalamadaki kayış, soldakilerin azalmasından ziyade ortadan kopup sağa kayan bir kütle yüzünden gerçekleşmiştir. Bu durum işçilerin sağda, işveren ve yöneticilerin ise solda kaldığı bir tablo ortaya çıkarmıştır. Bununla birlikte bireylerin sol-sağ yelpazesindeki konumları, sınıfsal konuma ilişkin değişkenlerden ziyade, bireyin tutum ve değerleri ile daha kuvvetli ilişki içindedir. Bunlar arasında, özel mülkiyet ve eşitlikçiliğe dair ekonomik tutumlara kıyasla, sekülerizm ve özgürlükçülük gibi kültürel değerlerin ne kadar benimsendiği çok daha ağır basmaktadır. Bu değerlerde ortaklaşan bireyler; gelir, çalışma durumu ve ekonomik politika tercihlerinde var olabilecek farklılara rağmen oy tercihi gibi siyasi eğilimlerinde benzer noktalarda buluşacaktır.

Anahtar Kelimeler: Sol-sağ ayrımı, Siyasal Davranış, Sekülerizm, Türkiye Siyaseti, Dünya Değerler Araştırması

Abstract

This article studies the left-right self-placement of individuals, utilizing data from all surveys conducted in Turkey as part of the World Values Survey. According to the findings, questions relating to left-right division, rather than fading away in the post-Cold War period, have continued to generate high response rates and there has been a rightward shift in the average self-placement during 1990-2018. The shift seems to have occurred not due to a diminishing left but because of a segment that moved from the middle to the right of the spectrum. The resulting constellation is one where workers place themselves on the right while employers and managers are on the left. That said, left-right self-placements are in a weaker relationship with class position than with values and attitudes. Among the latter, economic attitudes on welfare-state and private property are dwarfed in their relevance by

* Boğaziçi Üniversitesi, İstanbul, Türkiye E-posta: alper.yagci@boun.edu.tr, ORCID: 0000-0002-9649-1638. [Bumakaleninverisi ve replikasyon kodu için bkz. https://osf.io/z7rkh/?view_only=3bef37318dba467e995db7dfe87cb7a9](https://osf.io/z7rkh/?view_only=3bef37318dba467e995db7dfe87cb7a9)

secular and emancipative values in the cultural domain. Consequently, it is predicted that individuals that conjoin in such values will display similar political orientations regarding voting decisions and the like, despite any differences in income, occupation, and economic policy preferences.

Keywords: Left-right Division, Political Behavior, Secularism, Turkish Politics, World Values Survey

1. Giriş

Bir toplumdaki bireylerin siyasi tutum ve davranışlarının nasıl farklılaştığını kavramsallaştırmak için siyasi alanı tanımlayan çok sayıda boyut tasavvur edilebilir. Sol-sağ ayrımı bu boyutlardan yalnızca biri olmakla birlikte, geçerliliği en yüksek olanlardan bir tanesidir. Türkiye bağlamındaki literatür, bireylerin sol-sağ ekseninde kendilerini konumlandırışı (yani “özdeğerlendirmeleri”) ile onların oy davranışı arasında kuvvetli bir ilinti bulmaya devam etmektedir (Aytaç, 2020; Çarkoğlu & Kalaycıoğlu, 2021; Kalaycıoğlu, 2018). Ekonomiden memnuniyet, dindarlık hatta parti aidiyeti gibi değişkenler sabit tutulduğunda dahi bireysel oy davranışının en kuvvetli yordayıcılarından biri olarak sol-sağ pozisyonu ortaya çıkmaktadır. İlaveten, toplumun ortalama pozisyonunun özellikle 1990’lardan itibaren sağa doğru kaydığını biliyoruz (Arıkan & Şekercioğlu, 2014). Fakat bu sağcılaşmanın ne anlama geldiğini anlamak, sol-sağ ayrımının Türkiye kamuoyu nezdindeki semantik karşılığını incelemekten mümkün olmayacaktır. Örneğin, toplumun kendini gittikçe daha sağda konumlandırması, ekonomiye dair gitgide özel mülkiyet yanlısı görüşlerin hakim olduğu anlamına gelir mi? İşveren ve yöneticilerin kendilerini işçilerden daha sola koymaları, ekonomik açıdan sosyalist görüşlere daha yakın oldukları anlamına gelir mi? Türkiye’de sol-sağ özdeğerlendirmelerinin çeşitli tutumlarla ve oy davranışıyla ilintisi gibi konularda zengin bir literatür olsa da, özellikle ekonomik tutumlarla ilintisi henüz tartışmadan uzak bir açıklıkla ortaya konmuş değil (Arıkan, 2013; Çarkoğlu, 2007; Çarkoğlu & Hinich 2006; Çarkoğlu & Kalaycıoğlu, 2009; Esmer, 2002; Özbudun, 2013; Sarıbay ve Yılmaz 2018; Yağcı vd., 2020).

Yirminci yüzyıl Batı toplumlarında sol-sağ ayrımının klasik anlamı sanayi ilişkilerini karakterize eden ekonomik çatışmalara atıfla kurulmuş olsa da, bu kavramsal ikiliğin tekabül ettiği tutumların ve bunlara rağbet eden toplumsal sınıfların zaman ve mekan içinde değişiklik gösterdiği biliniyor. Ekonomik tutumlar, sol-sağ ikiliği gibi siyasi ayrımların en önemli belirleyicisi olmayabilir. Hem sanayi toplumunu önceleyen (merkez-taşra, kilise-devlet vb arasındaki) ayrımlardan tevarüs eden çatışmalar (Lipset & Rokkan, 1967), hem de sanayi toplumunu takiben ortaya çıkan post-materyal değer farklılaşması (Inglehart, 1985); bu konuda ekonomik tutumlara rakip değişkenler olacaktır.

Bu makalede Dünya Değerler Araştırması’nın (World Values Survey, kısaca WVS) altı dalgası kapsamında Türkiye’de yapılmış tüm anket (1990, 1996, 2001, 2007, 2011, 2018) verilerine dayanarak, bireylerin kendilerini sol-sağ yelpazesinde konumlandırışını inceliyoruz. Ortalama konumlardaki değişimin yanı sıra, hangi ekonomik ve kültürel değerlerin ve demografik karakteristiklerin bireysel sol-sağ özdeğerlendirmeleriyle ilintili olduğu incelememizin konusunu oluşturuyor. Bu şekilde, konu hakkında daha önce daha sınırlı anket verilerine dayalı olarak yapılmış çalışmalara ilave bir katkı sunmayı amaçlıyoruz.

Bulgularımıza göre 1990-2018 döneminde, Türkiye'de yetişkin nüfus sol-sağ ekseninde uzun vadeli bir kutuplaşmaya gitmiş, bu kutuplaşma en çok ortadan kopup sağa kayan bir kütle yüzünden gerçekleşmiştir. Demografik açıdan, zaman içinde en büyük ve tutarlı sağa kayışı gösteren grupların başını mavi yakalı işçiler ve ev kadınları çekiyor. Bununla birlikte, bireylerin sol-sağ özdeğerlendirmelerinin, sınıfsal konuma ilişkin değişkenlerden ziyade, tutum ve değerler ile daha kuvvetli ilişki içinde olduğunu saptıyoruz. Bunlar arasındaysa, sekülerizm ve özgürlükçülük gibi kültürel değerlerin ne kadar benimsendiği, özel mülkiyet ve eşitlikçiliğe dair ekonomik tutumlara çok daha ağır basıyor. 1990'daki ilk anket itibarıyla sol-sağ eğiliminin ekonomik tutumlarla geleneksel olarak beklenen türde bir ilişki içinde bulunduğunu, ancak takip eden dönemde bu ilişkinin zayıflayarak silikleştiğini, buna karşın kültürel değerlerin ilgilerini koruyarak sol-sağ ayrımının içini dolduran başlıca tutum kümesi olarak kaldığını tespit ediyoruz. Kısacası, Türkiye'de bir bireyin sol-sağ yerleşiminde kendisini ne kadar sola yakın konumlandıracağı, her şeyden çok, seküler ve post-materyal özgürlükçü kültürel değerleri ne kadar benimsediğiyle ilintili. Bu değerlerde ortaklaşan bireyler; gelir, çalışma durumu ve ekonomik politika tercihlerinde var olabilecek farklılara rağmen siyasi eğilimlerinde benzer noktalarda buluşacaktır. Özellikle sekülerizm buradaki en önemli belirleyici olarak ortaya çıkmakta. Özetle, işveren ve yöneticiler arasında sınıfsal pozisyonlarından beklenen ekonomik tutumlara sahip (ortalamadan daha çok özel mülkiyet taraftarı ve daha az refah devleti taraftarı) olsalar da, Türkiye'de sol daha çok sekülerizm anlamına geldiği için, kendilerini solda değerlendirebiliyorlar.

Inglehart ve Welzel (2005) sekülerizm ve özgürlükçülüğü, dünya üzerinde toplumlari (daha az ölçüde de, toplum içinde bireyleri) birbirinden ayıran en önemli değerler olarak ileri sürmüştü. Makalemizin bulguları, bu çerçeveyi destekler nitelikte yorumlanabilir. Bulgularımız ayrıca Türkiye'deki siyasi yarılımların gitgide belirgin hale gelen bir kültürkampf (kültür savaşı) etrafında şekillendiğine dair tezleri (Kalaycıoğlu, 2012) de yakından ilgilendirecektir.

2. Mevcut Literatür ve Kuramsal Çerçeve

Modern sol-sağ ayrımının kökeni Fransız Devrimi'ne öncülük eden ulusal mecliste eski düzeni savunan milletvekillerinin sağda, değişim isteyenlerin ise solda oturmasına dayanır. O zaman için düzenin değişmesinden kastedilen, toplumun sınıf yapısı kadar devlet-din ilişkilerini de ilgilendiriyordu. Yirminci yüzyılda ise sol-sağ ayrımı, sosyalizm-özel mülkiyet karşıtlığına atıfla yaygın bir kullanım kazanarak Korpi'nin (1983) deyimiyle "demokratik sınıf mücadelesinin" ifade bulduğu kamusal kavramsal dağarcığı pek çok ülkede şekillendirmiştir. Bununla birlikte sol-sağ ayrımı, semantik içeriği bakımından yeniden yorumlanmaya açık ve müphemlik barındıran bir kavramsal ikiliktir (Zechmeister, 2006). Solcu ve sağcı olarak anılan siyasi aktörlerle toplumsal sınıfların ilişkisi de değişen yapısal şartlarla birlikte evrim geçirebilir (Evans, 2000; Franklin vd., 2009; Jansen vd., 2013; Meyer & Wagner, 2020). Uluslararası çalışmalar, sol-sağ kavramsal ikiliğinin kitlelerce bilinip kullanıldığını fakat bu ikiliğin taşıdığı anlamın her yerde aynı olmadığını ortaya koymuştur (Caprara & Vecchione, 2018; Huber, 1989; Huber & Inglehart, 1995; Freire, 2015).

Batı toplumlarında 1970'lerdeki dönüşümleri gözlemleyen Inglehart (1971, 1985), geleneksel sol-sağ ekseninde tanımlanabilecek ekonomik meselelerin siyasi tutumları belirleyen temel çatışkı olmaktan çıktığını ileri sürmüş, bireysel özgürlüğü, bireyin kendini ifade imkanlarını ve ekolojik kaygıları vurgulayan “post-materyalist” bir değerler sisteminin özellikle yeni kuşaklar arasında yaygınlaşarak siyasi rekabet için gittikçe kuvvetlenen bir referans noktası teşkil edeceğini öngörmüştür. Sol-sağ ayrımının en çok neyle ilintili olduğuna dair özellikle post-materyalizm tartışmasının gündeme getirdiği farklı beklentilerin ışığında Kitschelt ve Hellemans (1990) dört farklı hipotez formüle etmiştir. Bunlardan ilkinde göre, sanayi toplumu geride bırakıldıkça, sol-sağ ayrımı yeni bir anlam kazanmak yerine güncel siyasi eğilimlere münasebetsiz kalacaktır. İkinci hipoteze göre sol-sağ ayrımı ekonomik anlamını korumakla birlikte, bu anlam katmanı üstüne post-materyalist değerlerin tanımladığı yeni bir bağlaşıklık anlam katmanı eklenecektir. Yani ekonomik alanda devlet mülkiyetini ve eşitlikçi politikaları savunan solcular, kültürel alanda da daha post-materyalist veya özgürlükçü olacaklar ve eski ile yeni anlamlar, bir üst ideolojide birleşecektir. Üçüncü hipoteze göre sol-sağ ayrımı, zamanla ekonomik anlamını yitirip kültürel bir çatışma eksenini tanımlamaya başlayacaktır. Yani ekonomik tutumlarından gitgide bağımsız olarak, sağcılar materyalist, solcular ise post-materyalist olacaktır. Dördüncü hipoteze göreyse sol-sağ ayrımının anlamı çeşitlenecek ve birbiriyle bütüncül bir ilişkisi olmayan çok sayıda farklı eğilimin buluşabildiği adresler haline geleceklerdir. Diğer bir deyişle, bazı insanlar ekonomik bazıları kültürel nedenlerle kendini solda konumlandırabilecektir. Kitschelt ve Hellemans'ın (1990) hipotezlerini 1970-1990 dönemi Avrupa anket verileriyle test eden Knutsen (1995), ekonomik tutumların sol-sağ özdeğerlendirmeleri üzerindeki etkisini koruduğunu, bununla birlikte materyalist/post-materyalist ayrımının etkisinin zamanla arttığını ve her iki değişkenin sol-sağ özdeğerlendirmelerinde açıklayabildiği toplam varyansın da zamanla yükseldiğini tespit etmiştir. Knutsen bu bulguları, dört hipotezin sonucusunu destekleyen deliller olarak yorumlamaktadır.

Bu alandaki yeni ve kapsamlı bir çalışmada Malka vd. (2019), WVS anketlerinin uygulandığı 99 ülkeye dair tüm verileri incelemiştir. Yazarlar, siyaseten solda olarak değerlendirdikleri müdahaleci ekonomik tutumlarla, yine solda değerlendirdikleri (kürtaj, boşanma ve göç konularındaki) kültürel tutumlar arasındaki ilişkiyi inceleyerek, örneklemdeki ülkelerin çoğunda bu iki tutum kümesinin arasında *negatif* bir korelasyon olduğunu bulmuştur. Daha ayrıntılı ancak coğrafi kapsamı dar bir çalışmada Kriesi vd. (2008), Avrupa ülkelerinde dahi bu korelasyonun negatif olabildiğini saptamıştı. Her iki çalışmanın doğrudan doğruya bireylerin sol-sağ özdeğerlendirmelerini konu etmediğine dikkat çekmek isteriz: Yani söz konusu bireylerin kendilerini solda mı sağda mı gördüğü bilinmemektedir.

Sol-sağ ayrımının, ekonomik tutumlardan ziyade kültürel değer farklılaşmasıyla ilişkili olma ihtimali, daha çok post-materyalizm kavramının gündeme getirdiği “yeni siyaset” tartışmaları bağlamında ele alınmışsa da, özellikle din-sekülerizm çatışması ekseninde farklılaşan kültürel değerler rekabeti, sol-sağ ayrımının çok eski ve birincil bir belirleyicisi idi. Knutsen (1995), sol-sağ kavramının “klasik” içeriğini tanımlarken dini çatışmaya ekonomi ile denk bir paye vermektedir. Lipset ve Rokkan (1967), Batı toplumlarında kilise ve seküler devlet arasında yaşanan çatışmaları,

sanayi toplumundaki sınıf mücadelesini önceleyen ve siyasi yarıma hatlarının şekillenmesinde günümüze uzanan etkiler taşıyan bir tarihsel faktör olarak ele almıştı. Bu anlamda, yeni siyasetin öne çıkardığı kürtaj, boşanma, cinsel özgürlük gibi konulardaki değer farklılaşması muhakkak ki dini otoritenin toplumsal hayatı ne derece düzenleyebileceği konusundaki kadim tartışmalar ile yakından ilgili görülmelidir (benzer bir vurgu için Lijphart, 1984).

Inglehart ve Welzel'in (2005) kademeli modernleşme (sequential modernization) kuramı yıllar içinde eleştiriler ve katkılarla gelişen post-materyalizm araştırma programının olgun bir ürünü olup bu mülahazaları birlikte ele alan bir çerçeve sunar. Bu kurama göre ekonomik kalkınmanın yol açtığı iki büyük tarihsel dönüşüm, toplumsal değerlerin evrimini şekillendirmektedir. Birinci olarak, tarım toplumundan sanayi toplumuna geçişe eşlik eden bürokratikleşme; din ve devlet gibi kutsal görülen otorite kaynaklarının üzerindeki gizem halesini gidererek seküler-rasyonel değerlerin yaygınlaşmasını teşvik eder. İkinci olarak, sanayi toplumundan bilgi toplumuna geçişle birlikte hayatta kalma mücadelesinin aciliyetini kaybetmesi; bireyselleşmenin, bireyin kendini ifade ihtiyacının ve özgürlükçü değerlerin yaygınlaşmasını teşvik eder. Özgürlükçülük, bireysel davranışa dair otoritenin bizatili bireye devredildiği bir değerler sistemine karşılık gelmektedir. Sekülerleşmenin özgürlükçülük için yetersiz ama gerekli bir şart olduğuna işaret eden bu kuramsal çerçeve bu yüzden kademeli modernleşme adını almaktadır (ayrıca bkz. Norris & Inglehart, 2004; Welzel, 2013).

Welzel (2013), seküler ve özgürlükçü değerlerin benimsenme seviyesine dair ülkeler arası farkların, ülke içi farklılaşmadan çok daha önemli olduğunu tespit etmiştir. Bununla birlikte Türkiye, yazarın incelediği tüm ülkeler arasında farklı gelir gruplarının benimsediği değerlerin en çok farklılaştığı ülke konumunda olup farklı eğitim seviyesindeki grupların benimsediği değerlerin en çok farklılaştığı birkaç ülkeden de biridir (Welzel 2013: p.98). Demek ki, sekülerizm ve özgürlükçülük Türkiye'de bireylerin siyasi tutumlarındaki farklılaşmayı kuvvetle açıklamaya aday değişkenler olarak gündeme gelmelidir. Bu çalışmamızda Knutsen (1995), Kriesi vd. (2008) ve Malka vd.'nden (2019) ilhamla, sol-sağ özdeğerlendirmelerinin Türkiye'de ekonomik tutumlarla mı kültürel değerlerle mi daha kuvvetli bir ilişkiye sahip olduğunu inceliyoruz; ve Inglehart ve Welzel (1995) ve Welzel'in (2013) ortaya koyduğu çerçeveyi takip ederek ilgili başlıca kültürel değerler olarak seküler ve özgürlükçü değerleri ele alıyoruz.

Türkiye'de sol-sağ ayrımının en büyük referans kaynağının kültürel değer farklılaşması olduğunu düşünmek için kuvvetli nedenler var, ayrıca bunu sırf bir "yeni siyaset" olgusu olarak ele almak muhtemelen yanıltıcı olacaktır. Türkiye'de bireylerin siyasi yönelimlerinin şekillenmesi konusunda belki de en sık referans verilen çalışmada Mardin (1973), başlıca siyasi yarımların, Shils ile Lipset & Rokkan'a atıfla kavramsallaştırdığı ve geçmişi en azından Osmanlı modernleşmesine kadar uzanan bir merkez-çevre ayrımı çerçevesinde anlaşılabilirliğini ileri sürmüştür. Buna göre, zayıf toplumsal sınıflar ve güçlü merkezi devletin karşı karşıya geldiği bir tarihi bağlamda, askeri ve sivil bürokrasi ile onlara ilişmiş olan entelektüellerin oluşturduğu bir kesim, kendini toplumsal çevreden görece bağımsız biçimde yeniden üretme yeteneğine sahip aşkın bir kültürel referans merkezi olmuştur. Bu merkezin, Tanzimat reformlarıyla birlikte sekülerizme yönelmeye

başlaması, merkez ile çevre arasındaki yegane bütünleşme mekanizmasını sunan dini kurumların gitgide çevreyle özdeşleşmesine, daha önce yerel grupların bir yekunundan ibaret kalmış çevrenin de bu özdeşleşmeyle birlikte ortak bir merkezkaç kimlik geliştirmesine yol açmıştır. Cumhuriyet dönemindeki siyasi yarılımları da merkez-çevre ikiliği üzerinden okumayı öneren Mardin'in tezi Türkiye'de siyasi yönelimleri ve oy davranışını açıklamak için dini muhafazakarlık ve sekülerizm arasındaki kültürel yarılmayı temel değişken olarak ileri süren çalışmaların başlıca referansı hale gelmiştir (tartışma için bkz. Wuthrich, 2013). Yalman (1973) ve Kalaycıoğlu'nun (2012) vurguladığı, gelenekçi ve seküler kesimler arasındaki *kulturkampf* (kültür savaşı) kavramı da benzer bir yaklaşımın izini taşır.

Bununla birlikte merkez-çevre veya gelenekçi-seküler ayrımı bağlamındaki bir kültür savaşının sol-sağ özdeğerlendirmeleri açısından ne anlam ifade edeceği farklı yorumlara açık bir konu. Özbudun ve Tachau'nun (1975) sınıfsal oy mekanizmasını merkez-çevre kuramının karşısına koymasını takiben, Çarkoğlu (1998, s.561), Hale (1999, dipnot 5), Özbudun (2013, s.45) gibi yazarlar sol-sağ ayrımını ekonomik bir eksenle tanımlayarak merkez-çevre ayrımını buna rakip bir yordayıcı olarak ele almıştı. Oysaki 1960 askeri darbesinden başlayarak kendini ağırlıkla "solda" konumlandırılan bir seküler bürokrasi-entelijansiya ittifakının, dini muhafazakarlığa müsamahakâr "sağ" partilere karşı tutum alması, çok partili dönemin subjektif toplumsal dağılımında merkez-çevre ikiliğinin sol-sağ ayrımına aktarılmış olduğunu da düşündürebilir. Bu durum Kitchelt ve Hellemans'ın (1990) işaret ettiği sol ve sağ kategorilerinin, orijinal anlam katmanından farklı bir düzeyde gerçekleşen değer farklılaşmalarını emerek bağlaşıklık anlamlar kazanabileceği teziyle uyumlu olacaktır. Her halükârda, bu tartışmaya dayanarak, Türkiye'de sol-sağ özdeğerlendirmelerinin özellikle seküler değerlerin benimsenme seviyesiyle yakından ilintili olacağını ileri sürebiliriz (bkz. Kalaycıoğlu, 2012, s.8-9). Ayrıca Türkiye'de özgürlükçü tutumların son yıllarda siyasi yönelimler için önem kazandığına dair bir izlenimden, bu spesifik konuda aynı derecede gelişmiş bir siyaset bilimi literatürü bulunmasa da, bahsedebiliriz. Her zaman için önem taşımış olan etnik azınlıkların haklarının yanı sıra cinsel yönelim özgürlüğü, çocuk hakları, hayvan hakları gibi dar anlamıyla sekülerizmin taraf olmadığı meseleler, özellikle genç bireyler için en önemli siyasi meseleler arasına girmiş ve bu meseleleri sahiplenen bir "özgürlükçü sol" siyasi yelpazede yerini almış görünmektedir. Teorik olarak yeterince açık olmayan konu ise, ortalamaya kıyasla daha seküler ve özgürlükçü olduğunu tahmin ettiğimiz (özdeğerlendirmelere göre) "solcuların", ekonomik alanda hangi tutumları alacağı (tartışma için karşılaştırınız: Esmer, 2002, s.99-103 ile Ergüder, 2013, s.53-54). Kitchelt ve Hellemans'ın (1990) işaret ettiği gibi, sol-sağ ayrımına yakıştırılan kültürel ve ekonomik anlamlar birlikte hareket etmek zorunda değildir ve Malka vd.'nin (2019) iddiasına göre pek çok toplumda birlikte hareket etmemektedir.

Konuya dair Türkiye'de yapılmış ampirik çalışmalara baktığımızda, Çarkoğlu ve Kalaycıoğlu (2009), sol-sağ eksenindeki öz değerlendirilmelerin ilişkili olduğu pek çok değişkene dair zengin gözlemleri, 2000-2007 arası anket verilerine dayanarak sunmaktadır. Bulgularına göre, soldakilerin geleneksel değerlerden, muhafazakarlığın çeşitli biçimlerinden ve dindarlıktan daha uzak olduğunu belirtebiliriz. Odak noktası sol-sağ ayrımı olmayan bu çalışmanın ekonomik tutumlara dair bulguları talidir. 2006 yılına dair ulusal anket verilerini kullanan Çarkoğlu

(2007), sol-sağ öz değerlendirmelerinin *ekonomik statüyle* ilişkisinin zayıf olup, eğitim seviyesi, etnik ve mezhep farklarıyla daha kuvvetli bir ilişkisi olduğunu göstermektedir fakat *ekonomik tutumlarla* ilişkisini incelememiştir. Çarkoğlu ve Hinich (2006), seçmenlerin hangi partilere kendilerini daha yakın hissettiklerine dair 2001 yılına ait anket verilerini kullanarak parti-seçmen uzaklıklarını verimli bir şekilde açıklamak için iki boyutlu bir siyasal uzamın varlığını ileri sürmüştür. Eksenlerden biri Kürt meselesine dair tutumlarla, diğeri din-sekülerizm çelişkisiyle tanımlanırken, seçmenlerin sol-sağ öz değerlendirmeleri özellikle ikinci eksenle ilişkili bulunmuştur. Fakat ekonomik tutumlar yine konu edilmediği için, çalışma sol-sağ değerlendirmelerinin *en çok* neyle ilintili olduğuna dair sınırlı bilgi vermektedir. Üstelik yazarlar, bulgularını “geleneksel Batılı anlamda sol-sağ ayrımının Türkiye versiyonunu” tespit ettikleri (Çarkoğlu & Hinich, 2006, s.384; ayrıca bkz. Çarkoğlu & Kalaycıoğlu, 2007, s.169) şeklinde yorumlamış olsa da, Batı'daki sol-sağ ayrımının geleneksel anlamının kuvvetli bir ekonomik içerik taşıdığı düşünülürse – Çarkoğlu'nun (1998, s.561-64) vurgusu aslında bu yöndeydi – bu yorum tartışmaya açık görünmektedir. Nitekim, European Social Survey 2008 verilerini kullanan Arıkan'ın (2013) bulgularına göre, sol-sağ öz değerlendirmelerinin bireylerin ekonomik ve sosyal politika tercihlerini açıklayıcı gücü sıfırdan farksızdır. Arıkan (2013, s.45), bunu “Batılı sol-sağ kategorizasyonları Türkiye vakasına uymuyor görünmektedir” şeklinde yorumlar. Bu sırada, Yağcı vd. (2020) kendini ortada görenlerin solculardan da sağcılardan da daha serbest piyasacı olabildiğini; Sarıbay ve Yılmaz (2018) ise temsili olmayan bir örnekleme ait verilerle yaptıkları çalışmalarında sağcılığın ekonomik muhafazakârlıkla ilişkisinin pozitif olduğunu bulmaktadır.

Sol-sağ kategorilerinin ampirik olarak neye tekabül ettiği sorusu bu karışık bulgular ışığında bulanık kalmakta ve sol-sağ özdeğerlendirmelerinin bağımlı değişken olarak açıklamaya konu edildiği çalışmalara ihtiyaç hasıl olmaktadır. Bu çalışmamızda, Türkiye'de gerçekleştirilmiş tüm WVS anketlerini kullanarak literatürde bulunandan daha kapsamlı sonuçlara varmamız mümkün olacaktır. Başlamadan iki uyarıyı not edelim: WVS üzerine üretilmiş zengin literatürün büyük çoğunluğu gibi bu çalışma da, zaman içinde tekrarlanan anketlerdeki yatay kesit verisinin incelenmesinden ibaret olması itibarıyla, değişkenler arasındaki ilintileri betimleyecek, nedensellik ilişkilerine dair yorumları ancak spekülâtif düzeyde ileri sürebilecektir. İkinci olarak, sol-sağ ayrımının Türkiye siyasetindeki yegâne ya da en önemli ayrım olduğunu ileri sürmüyoruz. Siyasi tutum ve davranışlar iki ya da daha fazla boyutta farklılık gösterebilir. Fakat diğer boyutların yanı sıra sol-sağ ayrımının da Türkiye siyasi hayatında bolca sözü edilmiştir ve yukarıdaki literatür incelemesinin gösterdiği kadarıyla herkes bunun neye tekabül ettiği konusunda hemfikir değil. Kısacası, Türkiye'de sol-sağ öz değerlendirmelerine dair betimsel düzeydeki bilgilerimiz sınırlı olduğu için konu daha yakından incelemeye değer görünüyor.

3. Veriler

Çalışma için 1980-2020 dönemimde tüm ülkelerde gerçekleştirilmiş WVS anketlerini (1990, 1996, 2001, 2007, 2011, 2018) içeren WVS Time Series (doi:10.14281/18241.15) veri seti Stata v1_6 versiyonundaki Türkiye'ye ait veriler esas alınmıştır. Anketten ankete farklı biçimde

ölçülmüş olan bireylerin çalışma durumuna dair verileri standardize edilerek bütünleştirdik. Bu işlem Ek 1’de tarif edilmektedir. Ayrıca bireyin oy tercihine dair veriler ortak veri setinde mevcut olmadığı için, Türkiye için bulunan 6 anket veri dosyasının her birini tarayarak bunlarda bulunan oy tercihlerini ana veri tabanındaki verilerle birleştirdik.

Çalışmamızın merkezinde, 1’in en sol, 10’un en sağ anlamına geldiği bir siyasi cetvelde bireylerin kendilerini konumlandırışı bulunmaktadır. Aşağıdaki analizlerde bu değişkeni farklı biçimlere dönüştürsek de daima düşük değerler daha sol, yüksek değerler daha sağ anlamına gelecektir. Sol-sağ eğiliminin belirleyicilerini analiz etmek için incelediğimiz yapısal değişkenler arasında yaş, cinsiyet, gelir, eğitim seviyesi ve çalışma durumu bulunmaktadır. Gelir, anket katılımcısının gelir seviyesini ülkedeki herkesle karşılaştırarak 1-10 sıkalasında bir basamak olarak beyan etmesine dayanıyor. Anketten ankete farklı biçimde ölçülen eğitim seviyesini; diplomasızlar, ilkokul mezunları, ortaöğretim mezunları ve üniversite mezunlarına tekabül eden 4 basamaklı bir değişken olarak standartlaştırdık. İş durumu ifadesiyle; ev kadınları, öğrenciler, emekliler, işsizler, (mavi yakalı) işçiler, (ofis işçileri ve profesyonelleri içeren) beyaz yakalılar, işveren ile yöneticiler ve (hem çiftçileri hem tarım işçilerini içeren) tarım kesimi kategorilerini kastediyoruz.¹

Bu yapısal değişkenlerin yanı sıra bireyin ekonomik alandaki tutumlarını ölçen değişkenleri analizlere dâhil ediyoruz. Bunlardan refah devleti karşıtlığı adını verdiğimiz ilki, Malka vd.’ni (2020) takip ederek, bireyin gelir eşitliğine ve devletin tüm yurttaşların geçimleri için sorumluluk almasına ne kadar karşı olduğunu ölçmektedir. Ekonomik alandaki ikinci tutum ise özel mülkiyetçilik adını taşımakta ve bireyin işyerleri ve sanayi kuruluşları üzerinde devletten ziyade özel mülkiyeti ne kadar desteklediği ölçmektedir.²

Kültürel alandaki tutumları ölçmek için Inglehart ve Welzel’in geniş kapsamlı bir kuramsal çerçevenin parçası olarak geliştirdikleri iki değer endeksine odaklanıyoruz.³ Yukarıda açıkladığımız gibi, bunlardan biri seküler değerler diğeri ise özgürlükçü değerler. Her iki değer endeksinin operasyonel tanımı <https://www.worldvaluessurvey.org/WVSCContents.jsp?CMSID=welzelidx&CMSID=welzelidx> adresinde mevcuttur ve Welzel’in (2013) *Freedom Rising* kitabında ayrıntılı analizlere konu olmuştur. Seküler değerler endeksi; dini inançsızlık,

- 1 “Küçük esnaf” olarak nitelendirebileceğimiz bir iş grubu WVS veri setinde bulunmuyor. Çalıştığını bildirmekle birlikte meslek bildirmeyenler vb kriterler üzerinden böyle bir grubun varlığını yokladysak da ortaya ancak küçük ve kavramın beklenen sosyolojik karşılığıyla uyumsuz veriler gösteren gruplar çıktı. Kısacası esnaf, sayılan diğer iş grupları arasında saptayamadığımız bir örüntüyle dağılmış durumdadır.
- 2 Daha fazla detay vermek gerekirse, refah devleti karşıtlığı şu iki tutumun ortalamasıdır: 1’in “gelirler daha eşit hale getirilmelidir”, 10’un “kişisel çabaları teşvik için gelirlerin daha da farklı olması gerekir” fikirlerini temsil ettiği bir cetvelde kaydedilen tutum ile 10’un “devlet, tüm yurttaşların geçimlerini temin hususunda daha fazla sorumluluk almalıdır”, 1’in ise “kişiler kendi geçimlerinden kendileri daha fazla sorumlu olmalıdır” fikirlerini temsil ettiği bir cetvelde kaydedilen tutum. Özel mülkiyetçilik ise 10’un “işyerlerinin ve sanayi kuruluşlarının mülkiyeti daha fazla devletin olmalıdır”, 1’in ise “İşyerlerinin ve sanayi kuruluşlarının mülkiyeti daha fazla özel olmalıdır” fikirlerini temsil ettiği bir cetvel üzerinden ölçülmektedir. Bu çalışmamız için bu değişkenlerin hepsini, düşük değerler daha fazla sosyalizm anlamına gelecek şekilde dönüştürerek yeniden kodladık.
- 3 Malka vd.’nin (2020) kültürle ilgili kullandığı sorular (kürtaj, göç, eşcinsellik) Türkiye’deki WVS anketlerinin çoğunda sorulmamış olduğu için bu konuda onu takip edemedik. Ancak zaten Inglehart ve Welzel’in iki değer endeksi benzer konuları ve daha fazlasını kapsamaktadır.

devlet kurumlarına güvensizlik, geleneksel otoriteye saygısızlık, toplumsal normlara dair görelilik şeklinde tercüme edilebilecek ve her biri çeşitli sorularla ölçülen dört boyuta sahiptir. Yani sekülerizm kavramının yaygın (dini merkeze alan) anlamını içermekle birlikte bunu aşarak bireyin tüm kutsallık kaynaklarından uzaklaşmasını ölçen daha genel bir kapsamı bulunuyor. Özgürleştirici değerler endeksi de çocukların otonomisi, cinsiyet eşitliği, cinsel özgürlük ve ifade özgürlüğü boyutlarına sahiptir. Hem seküler hem özgürlükçü değerler endeksleri, ilgili sorulardan bazıları anket katılımcısı tarafından yanıtlanmadığı (ya da eldeki ülke anketinde sorulmadığı) durumda dahi karşılaştırılabilir bir endeks değeri üretecek metotlarla oluşturulmuştur. Hem bu metodolojik avantajı, hem dünyada yaygınca tartışılan bir kuramsal çerçeve içinde geliştirilmiş oldukları, hem de Türkiye'deki siyasi eğilimler ile ilgili gördüğümüz için; bu iki endeksi WVS verisetinde bulduğumuz gibi kullandık. Hem ekonomik tutum hem kültürel değer endeksleri 0-1 aralığında değerler alacak şekilde tanımlanmış durumda (Yeri geldiğinde diğer değişkenleri de aynı aralıkta ölçeklendirerek kullanacağız). Bunlarla ilgili betimsel istatistikler EK 3'te bulunmaktadır.

Dindarlık ve ibadet sıklığı, "seküler değerler" endeksini oluşturmaya yarayan soruların arasında zaten bulunduğu için dindarlık konusunda ayrıca bir değışkene yer vermedik. Ayrıca WVS Türkiye anketlerinin çoğunda etnisite ve mezhepe dair (tutarlı biçimde sorulmuş ve kodlanmış) sorular bulunmadığı için Kürtlerin ve Alevilerin sol-sağ yerleşimine dair ampirik gözlemler sunamayacağız. Bu konuya yorum kısmında tekrar değiniyoruz. Son olarak, örneklemin ülke popülasyonunu temsil niteliğini artırmak üzere tüm analizlerimizde WVS verisetinde sunulan örneklem ağırlıklarını (S018) kullandık.⁴ Bu ağırlıklandırma her anket için N=1000 varsaydığı için dönemin geneline dair yapılan analizlerin daha çok katılımcı içeren anketlerden fazlasıyla etkilenmesinin önüne geçecektir.

4. Analiz

Analizimize Türkiye'deki yetişkin popülasyonun kendini sol-sağ skalasında konumlandırışına dair betimsel bulgularla başlayalım.

Tablo 1: Türkiye'de Sol-Sağ Cetvelinde (1 en sol, 10 en sağ) Yerleşim

	1990	1996	2001	2007	2011	2018	Tüm Yıllar
Cevap Oranı (%)	87,18	92,29	95,56	84,92	90,53	89,07	89,93
Ortalama (1-10)	5,38	5,85	5,77	6,14	6,22	6,29	5,94
Standart Sapma	2,14	2,58	2,56	2,69	2,49	2,57	2,53

Not: Her yıl örneklemini N=1000 olarak eşitleyen ağırlıklandırma (S018) kullanılmıştır.

Tablo 1'de paylaşıldığı üzere, altı anket dalgasında da örneklemin yüzde 90'ına yakınının kendisini sol-sağ cetvelinde yerleştirmeleri istendiğinde bu soruyu yanıtlayabildiğini görüyoruz. Ayrıca

4 WVS örneklem ağırlıkları için bkz <http://www.jdsurvey.net/jds/jdsurveyActualidad.jsp?Idioma=I&SeccionTexto=0405>

bu oran yıllar içinde tutarlı bir değişim trendi göstermiyor. Bu, sol-sağ kavramsallaştırmasının Türkiye’de halk arasında karşılık bulduğu, anlaşıldığı, ayrıca Soğuk Savaş’ın bitiminin ardından bu anlayışın nicel anlamda silikleşmediği şeklinde yorumlanabilir. Bilakis, 1977 yılına ait bir anket çalışmasında katılımcıların %21,9’unun bu soruyu yanıtızsız bıraktığı bildiriliyor (Ergüder 2000, s.297)—bunu referans alırsak sol-sağ ayrımının zamanla daha önemli hale geldiği dahi iddia edilebilir.⁵ Ayrıca soruya verilen ortalama yanıt değerinin de yıllar içinde sağa kaydığını gözlemliyoruz. 1996-2001 arasındaki (ve çoğunluğu merkez sol DSP liderliğindeki bir koalisyon hükümeti altında geçen) dönemde kaydedilen ufak “düzeltme” haricinde, her anket bir öncekine kıyasla sağa daha yakın bir değer kaydederek başlangıçta 5,38 olan ortalama 2018 itibariyle 6,29’a getirmiştir.

Bu ortalama değerlerin Türkiye’deki siyasal eğilimler hakkında bize ne söylediğini değerlendirmek adına, bir uyarıda bulunmamızda fayda var. Yanıtların dağılımına baktığımızda, en çok verilen yanıtın açık ara 5 olduğu ortaya çıkıyor. Bu yalnızca WVS değil Türkiye’de konu hakkında yapılan diğer anket çalışmalarında da aynı şekilde gözlemlenen bir olgudur (örneğin bkz. Çarkoğlu, 2007). Aslında 1 ile 10 arasındaki orta nokta 5,5 olmakla birlikte, bu değer cevap şıkları arasında olmadığı için, kendisini “ortada” konumlandırmak isteyen anket katılımcılarının 10’u ikiye bölerek 5 cevabını vermiş olması en muhtemel senaryo. Buna göre, Türkiye popülasyonunun, orta noktasını 5 olarak tasavvur ettiği bir cetvelde ortalama olarak kendini o noktanın biraz daha sağında konumlandığını, her halükarda bu ortalama konumun yıllar içinde daha da sağa kaydığını, kısacası toplumun zamanla sağcılaştığını ileri sürebiliriz.

Yanıt dağılımını ayrıntılı bir incelemeye tabi tuttuğumuzda ortaya çıkan bir diğer olgu, yanıtların normal dağılımda olmadığı, daha ziyade belli eşik noktalarıyla birbirinden ayrılan öbekler oluşturduğu. Diğer bir deyişle, anket katılımcıları sol-sağ ayrımını 10 basamaklı bir derece farkı halinde düşünmemekte, daha ziyade cetvelin en soluna, ortasına ve en sağına yakın noktalara yerleşmektedir. Çarkoğlu (2007) ve Yağcı vd.’ni (2020) takiben, bu öbekleri 1-4 sol, 5-6 orta, 7-10 sağ olarak kategorize ederek tekrar düzenlediğimizde Tablo 2 ortaya çıkıyor.

Tablo 2: Solcuların, Ortadakilerin ve Sağcıların Toplamdaki Oranı

	1990	1996	2001	2007	2011	2018	Tüm yıllar
Sol	%22	%23	%21	%21	%20	%20	%21
Orta	%44	%36	%42	%27	%29	%27	%34
Sağ	%22	%34	%32	%36	%42	%43	%35
Cevapsız	%13	%8	%4	%15	%9	%11	%10

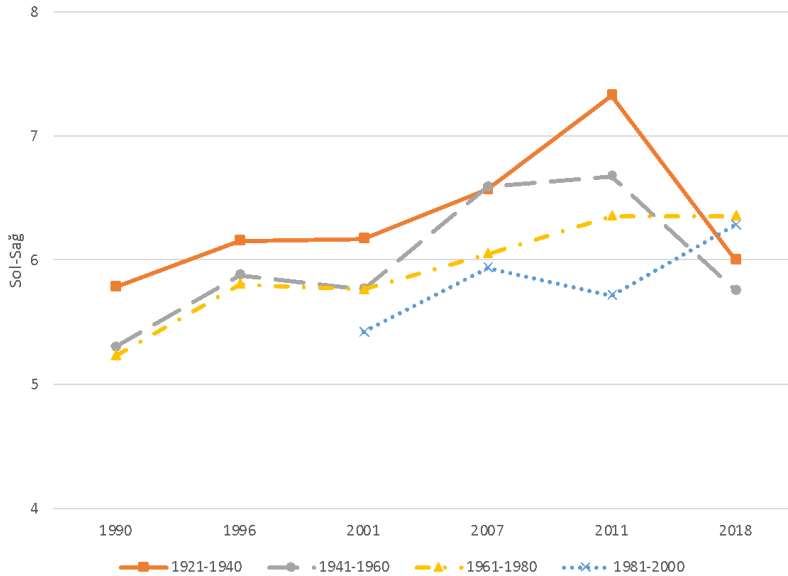
Not: Yuvarlama nedeniyle oranlar toplamı %100’ü aşabilir. Her yıl örneklemini N=1000 olarak eşitleyen ağırlıklandırma (S018) kullanılmıştır.

5 1977 yılında sağ-sol çatışmalarının yoğun olarak yaşandığı düşünülürse, söz konusu ankette katılımcıların bir kısmı soruyu anlamakla ve bir pozisyon sahibi olmakla birlikte yanıtlamaya çekinmiş olabilir. Yine de o zamandan bu yana yaşanan şehirleşme ve eğitim seviyesindeki artışın sağ ve sol kavramlarının bilinirliğini artırdığını düşünmek saçma olmayacaktır.

Yalnızca 10 basamaklı cetvele odaklandığımızda gözden kaçırabileceğimiz bir olgu, Tablo 2'de ortaya çıkmaktadır: Kendini solda konumlandıranların oranı yıllar içinde büyük bir değişim göstermezken, orta kategoride sağın lehine önemli bir erime olmuştur. Bu erime önce, İslamcı sağ parti RP'nin birinci geldiği 1995 seçimleriyle birbirinden ayrılan iki anket dalgası arasında yaşanmıştır. İkinci ve en büyük erime de AKP'nin iktidara geldiği 2002 seçimleri etrafında gözlenmektedir. Dönemin geneli için, ortanın zamanla erimesi anlamında bir sol-sağ kutuplaşmasından bahsedebiliriz.

Ortanın erimesi iki şekilde gerçekleşmiş olabilir: İnsanlar pozisyonlarını zaman içinde sağa doğru değiştirebilir veya eski kuşak anket katılımcılarını daha sağcı yeni kuşaklar ikame ediyor olabilir. Bu konuya ışık tutmak için öncelikle doğum tarihi itibarıyla farklı kuşaklar tanımlayarak bunların sol-sağ pozisyonlarını karşılaştırabiliriz.⁶ Şekil 1'de görüldüğü gibi, genel itibarıyla istisnai bir anket olan 2018 hariç tutulursa eski kuşaklar dağa sağda konumlanmaktadır ve bunun nedeni *yaş etkisi* de olabilir, *kuşak etkisi* de olabilir. Bir yandan da, zamanla tüm kuşaklar sağa kayarken yeni kuşakların pozisyonu, eski kuşaklar aynı yaştaiken onların bulunduğu pozisyondan genellikle daha sağda. Bunun nedeni de *kuşak etkisi* veya *dönem etkisi* olabilir. Bu etkileri ayırt etmek için sosyal bilim metodolojisinde kesin bir çözüm bulunmuyor (ayrıntılı tartışma için bkz. Glenn, 2003).

Şekil 1: Doğum Yıllarına Göre Kuşakların Sol-Sağ (1-10) Pozisyonları



6 Kuşak analizi için ideal olan anketler arası dönem aralığına eşit bir doğum dönemi aralığını esas alarak kuşakları tanımlamak. WVS anketleri düzenli aralıklarla yapılmadığı için bu tam olarak mümkün değil ama buna yakınsamak için ek analizlerimizi 6'şar yıllık kuşaklarla yaptık. Şekil 1'de ise daha iyi görselleştirme için 20 yıllık kuşakları gösteriyoruz. 1920 ve öncesi doğan çok az birey olduğu için, yıldan yıla istikrarsız ortalamalar gösteren bu grubu grafiğe dahil etmedik. Gerçekte verisetinde 1900-2000 doğumlu katılımcılar bulunuyor.

Yine de bu alanda yaygın kullanılan bir usul; yaş, kuşak kategorileri ve anket dönemlerini bağımsız değişkenler olarak içeren regresyon modelleri kullanmak. Biz de bu usulü takip ederek, (burada göstermediğimiz) böyle bir regresyon modelini, sol-sağ özdeğerlendirmelerini bağımlı değişken olarak hesapladık. Bulgumuza göre yaş ve dönem sabit tutulduğunda, bireyin daha yeni kuşak kategorilerine mensupluğu ile sağcılığı arasında anlamlı bir ilinti bulunmuyor. Yani insanlar yaşlandıkça sağa kayıyor, ayrıca dönem içinde genel ortalama sağa kayıyor, ancak bu etkilerin ötesinde sağa kayış yönünde tutarlı bir kuşak farkı görünmüyor.

Bunun ötesinde, sol-orta-sağ üçlü gruplaması üzerinden yaş gruplarını karşılaştırarak bizim ilgilendiğimiz spesifik soruya daha açık bir yanıt getirmek mümkün. Bunun için, her üç grup (solcular, ortadakiler, sağcılar) ve her anket yılı için grup ortalama yaşından, aynı yıldaki genel örneklemin ortalama yaşını çıkararak grupların göreceli yaşlanma hızlarını karşılaştırıyoruz. Eğer merkezdeki erime yaşlanan nüfusun zaman içinde daha sağcı kuşaklarla ikamesi yüzündense, yıllar içinde örneklemdaki genel yaş ortalamasına kıyasla kendini ortaya yerleştirenlerin yaş ortalamasının yükselip kendini sağa yerleştirenlerin yaş ortalamasının azalmasını bekleriz. Tablo 3 böyle bir olgunun bulunmadığını gösteriyor. Bilakis her iki büyük erime döneminde (ve dönemin sonu itibarıyla de) orta grubun göreceli yaş ortalaması düşmüş, sağcılar arasında ise gençleşmeden ziyade göreceli yaşlanma söz konusu. Söz konusu olan mutlak değil göreceli yaşlanma olduğu için yaş etkisi bunu açıklamayacaktır. Daha büyük değişim ise sol-sağ sorusunu cevapsız bırakanların yaş ortalamasındaki göreceli düşüştür, ancak 2018 hariç tutulursa bu sağcılarının cevapsızlarca ikamesi nedeniyle gerçekleşmiş görünüyor. Demek ki aksi yöndeki bu nüfus ikamesine rağmen sağa kayışı mümkün kılan, yetişkin bireylerin zaman içinde pozisyon değişmesidir.

Tablo 3: Grup Yaş Ortalaması Eksi Genel Yaş Ortalaması Farkı

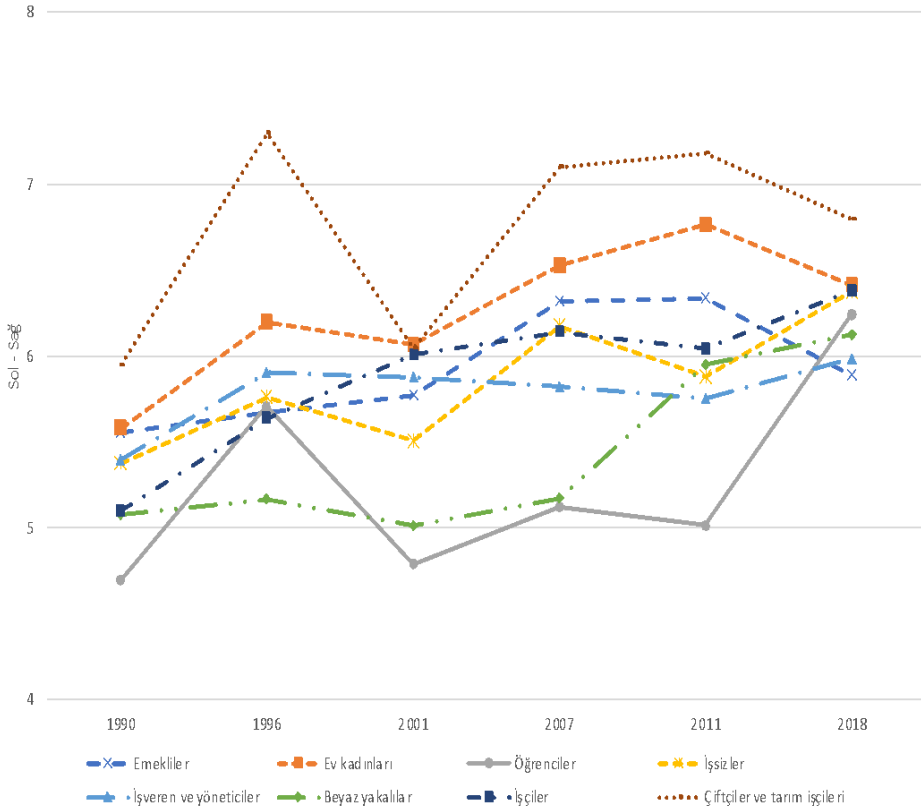
	1990	1996	2001	2007	2011	2018
Ortalama	36,4	36,2	37	36,5	38,4	38,8
Solcular (fark)	-2,9	-0,4	-1,3	-1,1	-4	0,5
Ortakdaker (fark)	0,1	-0,2	-0,2	-1,6	-0,2	-0,4
Sağcılar (fark)	1	0,2	0,7	1,8	1,8	0,2
Cevapsızlar (fark)	3	1,4	1,8	0	0,9	-0,9

Bu veriler ışığında, Soğuk Savaş sonrası dönemde, Türkiye’de bireylerin sol-sağ özdeğerlendirmelerinin sağa kayışının en çok ortadan kopup sağa kayan bir kütle yüzünden gerçekleştiğini belirtebiliriz.

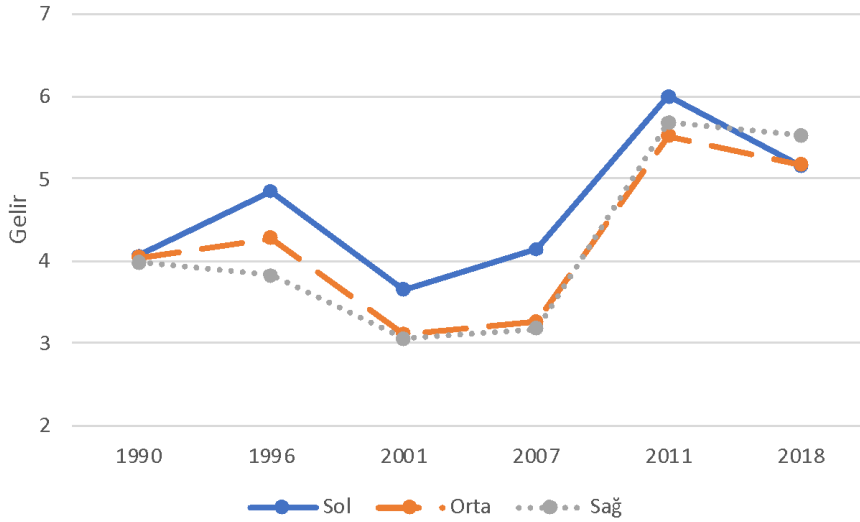
Anket katılımcılarını Şekil 2’deki gibi çalışma durumuna dayalı demografik gruplara ayırdığımızda kendini en sağda konumlandıran grubun tarım kesimindekiler (çiftçiler ve tarım işçileri) olduğunu görebiliriz. Bu grubu ev kadınları takip ediyor. Ev kadınları, zaman içinde en büyük ve tutarlı sağa kayışı gösteren grupların da başını işçilerle birlikte çekiyor. Kalan gruplar arasında sağa en az kayan grubun işveren ve yöneticiler olması oldukça çarpıcı. 1990’larda hem beyaz yakalılar hem mavi yakalı işçiler ortalamadan daha soldayken, bu iki grup arasında

özellikle işçiler zamanla sağa kaymakta, tüm bu dönem boyunca konumunu koruyan işveren ve yöneticiler ise onların solunda kalarak 2018 itibarıyla toplumun en solundaki gruplardan biri olarak ortaya çıkmaktadır. Bilindiği gibi 20. Yüzyıl Batı toplumlarındaki klasik sınıf siyaseti, işçi sınıfının sol, sermaye sahipleri ve yöneticilerin ise görece sağla özdeşleştiği bir tablo arz ediyordu (Evans, 2000). Bu tür bir sınıf siyasetinin varlığından 1990 itibarıyla Türkiye'de de söz edebilmekle birlikte sonraki dönemde bunun gittikçe terse dönmeye başladığını saptıyoruz.

Şekil 2: Meslek Gruplarının Sol-Sağ (1-10) Ölçeğinde Konumları



Sol-sağ yerleşiminin gelir seviyesiyle arasındaki ilginç ilişkiyi de görüntülemekte fayda var. Dönemin tamamı için ortalama değerlere baktığımızda, Türkiye'de bireyin hane geliri (1-10) ile sol-sağ (1-10) cetvelinde sağda konumlanışı arasında istatistiki olarak ($p < 0,01$) anlamlı bir negatif korelasyon ($-0,04$) buluyoruz. Sol, orta, sağ olarak grupladığımız üç siyasi eğilimdeki insanların ortalama gelir seviyesinde zaman içindeki değişimi ise Grafik 2'de görebiliriz. Gerçek hane gelirinin anket katılımcısı beyanıyla tespiti zor olduğu için gelir seviyelerindeki ufak farklara ve değişimlere çok anlam yüklemek doğru olmayabilir. Bununla birlikte dönemin geneline dair en çarpıcı bulgu, kendini solda konumlandıranların beyan ettikleri hane gelir seviyesinin (istatistiki olarak anlamlı biçimde) görece yüksekliği.

Şekil 3: Solcular, Ortadakiler ve Sağcuların Hane Gelir (1-10) Seviyeleri

Meslek ve gelir seviyesi açısından demografik grupların sol-sağ yerleşimiyle ilişkisinde gözlemlediğimiz sürprizlerin gerisinde, bu kavramın Türkiye’de daha çok kültürel değerlerle ilintili olması, bu değerlerin ekonomik konular ve sınıf siyasetinin önüne geçmesi olduğunu düşünüyoruz. Bu konuyu inceleyen Tablo 4, sol-sağ yerleşimiyle dört alandaki yanıtlar arasındaki ilişkileri gösteriyor. Bu yanıtların ikisini ekonomi alanına, ikisini ise kültürel değerlere dair olarak gruplayabiliriz. Her tutum için ilk satır örnekteki ortalama değeri, ikincisi ise yanıtların sol-sağ yerleşimiyle arasındaki korelasyonu içermektedir.

Tablo 4: Bireyin Sol-Sağ (1-10) Yerleşimi ile Ekonomik Tutum ve Kültürel Değerleri Arasındaki İkili Korelasyonlar

	1990	1996	2001	2007	2011	2018	Ortalama (1990-2018)
Ekonomi: özel mülkiyetçi	0,47	0,56	0,57	0,46	0,47	0,43	0,49
	0,08**	-0,06**	0,02	-0,05*	0	-0,02	-0,01
Ekonomi: refah devleti karşıtı	0,41	0,47	0,37	0,44	0,39	0,45	0,41
	0,20***	0,04	0,08***	0,12***	0,04	0,15***	0,10***
Kültür: seküler	0,24	0,27	0,26	0,26	0,24	0,28	0,26
	-0,34***	-0,45***	-0,44***	-0,38***	-0,30***	-0,34***	-0,37***
Kültür: özgürlükçü	0,41	0,39	0,38	0,35	0,34	0,36	0,37
	-0,30***	-0,36***	-0,32***	-0,27***	-0,30***	-0,27***	-0,31***

Not: Her yanıt için ilk satır örneklem ortalamasını ikinci satır ise sol-sağ özdeğerlendirmeleriyle korelasyonu göstermektedir. Korelasyon değerleri ve istatistikî anlam düzeylerini karşılaştırabilmek için örneklem tablodaki tüm soruları yanıtlamış olan katılımcılarla sınırlı tutulmuş ve her yıl örneklemini N=1000 olarak eşitleyen ağırlıklılandırma (S018) kullanılmıştır. *p<0,1, **p<0,05, ***p<0,01

Tablo 4'te görüldüğü gibi, özel mülkiyet taraftarı olmak ile sağcı olmak arasında dönemin geneline bakıldığında istatistiki olarak anlamlı bir korelasyon bulunmuyor. Hatta bu ilişki bazı yıllarda beklenenin aksine negatif yönde. Diğer üç tutum içinse sol-sağ yerleşimi ile korelasyon daima beklenen yönde. Yani sağa yakın olmak, refah devletine karşı olmak ile doğru, seküler ve özgürlükçü değerlerle ise ters ilişkiye sahip. Bununla birlikte, sol-sağ eğiliminin refah devleti konusuyla ikili korelasyonunun mutlak değeri 0,10 ve bazı yıllar için istatistiki olarak anlamsız iken, bu istatistik özgürlükçü değerler için 0,31'e, seküler değerler içinse 0,37'ye çıkmakta. Üstelik, her iki ekonomik tutumun sağcılıkla beklenen yönde anlamlı bir ilişki içinde olduğu tek yıl, dönemin en başındaki 1990 yılı. Sonraki dönemde özel mülkiyete dair tutumlar beklediği şekilde davranmıyor, refah devletine dair tutumlar ise başlangıçtaki kadar güçlü korelasyonlar göstermiyor. Demek ki, Soğuk Savaş'ın sonu itibarıyla sol-sağ eğiliminin ekonomik tutumlarla geleneksel olarak beklenen türde bir ilişki içinde bulunduğunu, ancak takip eden dönemde bu ilişkinin zayıflayarak silikleştiğini, buna karşın kültürel tutumların ilgilerini koruyarak sol-sağ ayrımının içini dolduran başlıca tutum kümesi olarak kaldığını tespit ediyoruz.

Merak konusu olabilecek bir diğer konu, sol-sağ özdeğerlendirmeleri ile oy tercihi arasındaki ilişkinin nasıl değiştiği. Bunu incelemek için katılımcıların "Yarın seçim olsa hangi partiye oy verirsiniz" sorusuna verdiği yanıtı göre oy tercihini merkez sağ partiler dahil olmak üzere sağ partiye oy tercihi 1, (oy vermeyenler hariç) diğer parti tercihlerini 0 olarak kodladık (bkz. Ek 2). Beklenileceği üzere ve Tablo 5'te görüldüğü gibi, sağ partilere oy verenlerle vermeyenlerin sol-sağ değerlendirmeleri arasında (t-test sonuçlarına göre daima istatistiki olarak anlamlı: $p < 0.01$) büyük bir fark var. Bu farkın en küçük olduğu anket yılı 1990. Sonraki tüm anketlerde fark daha büyük, ancak monotonik bir artış yerine, en büyük farkların 2007 ve 1996 anketlerinde gerçekleştiğini gözlüyoruz. Oy tercihi yalnızca bireyin talepleriyle değil, mevcut parti manzarasının hangi seçenekleri arz ettiğiyle de ilgili olduğu için, literatür oy tercihini siyasi eğilimlerin hem sonucu hem sebebi olarak ele alabilmekte (Lesschaeve, 2017; Vecchione vd., 2013; Visser, 1994). Türkiye bağlamında, 1990'larda Refah Partisi'nin yükselişi, 2000'lerde AKP'nin hakimiyeti, seçmenin sağa kayışının yalnızca bir sonucu değil, bir sebebi olabilir. Örneğin AKP'nin 2002'deki oyunun yüzde 11'i önceki seçimde Demokratik Sol Parti'ye (DSP) oy verenlerden gelmişti (Çarkoğlu ve Kalaycıoğlu, 2021, s.178) ve böyle bir oy kayışı zamanla konumlanmaları da etkileyebilir. Kalaycıoğlu (2018, Appendix 1), panel veri kullanarak, 2015'te yalnızca beş ay arayla yapılan ve AKP'nin oyunu artırdığı iki seçim aralığında aynı anket katılımcılarının pozisyonlarının önemli ölçüde sağa kaydığını göstermektedir. Bir sağ parti olan AKP'nin sözcülerinden seçmenlere sol-sağ eksenindeki ideolojik pozisyonlarını hizalama yönünde uyarı ve çağrılar yok değildir ve partiden seçmene giden bir değişim mekaniği bu şekilde işleyebilir.⁷ Ancak bu konuyu ayrıntılı incelemek bu makalenin kapsamını aşıyor.

7 Resmi bir görev taşımamakla birlikte bir dönem iktidarın medyadaki önemli seslerinden olmuş olan gazeteci Cem Küçük'ün yazıları bu konuda çarpıcı bir örnek sunuyor. Bkz <https://m.turkiyegazetesi.com.tr/yazarlar/cem-kucuk/599758.aspx> ve <https://www.turkiyegazetesi.com.tr/yazarlar/cem-kucuk/599787.aspx>.

Tablo 5: Sağ Partilere ve Diğer Partilere Oy Verenlerin Sol-Sağ Öz Değerlendirmeleri

	1990	1996	2001	2007	2011	2018	Ortalama
Sağ partilere oy	6,44	7,51	7,16	7,53	7,41	7,41	7,30
Diğer partilere oy	4,10	3,58	3,64	3,35	4,33	4,14	3,90
Fark	2,34	3,92	3,52	4,19	3,08	3,26	3,40

Bu noktaya kadar incelememizi ikili korelasyonlar üzerinden yaptık. Değişkenlerin sol-sağ yerleşimiyle ilintisini bir arada inceleyebilmek için Tablo 6'da bir çoklu regresyon analizine yer veriyoruz. Bu analizin daha kolay anlaşılması adına, *hem bağımlı değişken hem de bağımsız değişkenlerin hepsi*, olası değer aralığı minimum 0 maksimum 1 olacak şekilde ölçeklendirildi. Her bir bağımsız değişkende 0'dan 1'e gerçekleşen birim değişime karşılık bağımlı değişkende aynı ölçekte ne kadar değişim (yani ne kadar sağa kayma) beklendiğini ifade eden regresyon katsayıları birbirleriyle karşılaştırılabilir (bkz. Malka vd., 2020; Welzel, 2013).

Tablodaki bağımsız değişkenleri dört kategoride grupladık. İlk grupta yaş, cinsiyet, eğitim ve gelir seviyesinden mürekkep temel demografik değişkenler, ikincisinde ise bireyin çalışma durumu yer alıyor. (Örneklemedeki ortalama değerlere yakın ve büyük bir grup olması itibarıyla işçiler burada referans olarak belirlendi). Yalnızca bu iki kategorideki yapısal değişkenlerin yer aldığı 1. modele göre en önemli değişken eğitim seviyesi: daha eğitilmiş insanların sağda olma ihtimali daha düşük. Ayrıca öğrenci olmak da sağcı olma olasılığını anlamlı ölçüde düşürüyor. Gelir seviyesinin anlamlı bir etkisi görünmüyor. Tarım kesimindekilerin ve ev kadınlarının sağa yakın olma ihtimali daha yüksek. Eğitim ve gelir seviyesinin kontrol edildiği bu çoklu regresyonda işsizlerin, beyaz yakalıların, işveren ve yöneticilerin sol-sağ eğiliminde mavi yakalı işçilere kıyasla bir fark gözlenmediğini vurgulayalım. Bu basit demografik modelin sol-sağ varyansını açıklama gücü oldukça düşük: R^2 değeri yalnızca 0,05. Modellerde anket dalgaları için sabit etkiler kullanılmış olduğunu not edelim. Analizi her anket dalgası için ayrı ayrı yaptığımızda (burada göstermiyoruz) modelin açıklayıcılık gücünün zaman içinde tutarlı bir istikametle değişmediğini bulduk. Her model için bu geçerlidir.

Tablo 6: Ölçeklendirilmiş (0-1) Sol-Sağ Yerleşiminin Belirleyicileri

	1. model	2. model	3. model	4. model
Demografi				
Yaş	-0.012 (0.023)	-0.000 (0.023)	-0.040* (0.022)	0.037 (0.023)
Cinsiyet (kadın=1)	-0.067*** (0.008)	-0.063*** (0.008)	-0.031*** (0.008)	-0.011 (0.009)
Eğitim	-0.127*** (0.014)	-0.125*** (0.014)	-0.058*** (0.014)	-0.043*** (0.014)
Gelir	-0.005 (0.016)	-0.016 (0.017)	0.061*** (0.016)	0.044*** (0.016)
Çalışma durumu (referans kategori: işçi)				
Emekli	0.003 (0.014)	-0.000 (0.014)	-0.012 (0.014)	-0.019 (0.014)

Ev kadını	0.084*** (0.011)	0.079*** (0.011)	0.050*** (0.011)	0.010 (0.011)
Öğrenci	-0.044*** (0.016)	-0.048*** (0.016)	-0.023 (0.015)	0.006 (0.016)
İşsiz	0.014 (0.014)	0.014 (0.014)	0.019 (0.014)	0.003 (0.014)
İşveren veya yönetici	-0.001 (0.013)	-0.006 (0.013)	-0.007 (0.012)	-0.008 (0.012)
Beyaz yakalı	-0.001 (0.011)	-0.004 (0.011)	0.007 (0.011)	0.002 (0.011)
Tarım kesimi	0.084*** (0.017)	0.086*** (0.018)	0.051*** (0.017)	0.047*** (0.017)
Tutumlar				
Özel mülkiyet yanlısı		0.020** (0.010)	0.028*** (0.010)	-0.005 (0.010)
Refah devleti karşıtı		0.111*** (0.013)	0.090*** (0.012)	0.064*** (0.013)
Seküler			-0.493*** (0.019)	-0.242*** (0.022)
Özgürlükçü			-0.255*** (0.022)	-0.134*** (0.023)
Sağ partiye oy				0.315*** (0.008)
Regresyon sabiti	0.541*** (0.014)	0.486*** (0.015)	0.663*** (0.016)	0.399*** (0.019)
R ²	0.05	0.06	0.19	0.40
N	8991	8,773	8286	6055

Not: OLS regresyon sonuçları (gümbüz standart hatalar parantez içinde). Tüm değişkenler 0-1 aralığında değerler alacak şekilde ölçeklendirilmiştir. Her modelde anket yılları için sabit etkiler ve her yıl örneklemini N=1000 olarak eşitleyen ağırlıklandırma (S018) kullanılmıştır. *p<0,1, **p<0,05, ***p<0,01

Yapısal değişkenlerin yanı sıra bireyin ekonomik tutumlarını da içeren Model 2'de R² değeri yalnızca 0,06'e çıkıyor. Kültürel konulardaki tutumları da içeren Model 3'teyse R² değeri 0,19. Teorik açıklayıcılık itibarıyla en önemsedığımız model de bu. Bu model sonuçlarına göre eğitim seviyesi, tarım kesiminde çalışıyor olmak ve ev kadınlığı önemli değişkenler olarak konumlarını koruyor. Bu faktörler sabit tutulduğunda, kadın olmak aynı ihtimali azaltan bir faktör. Yani, eğer bir kadın ev kadını değilse ortalamadan daha solda, diye düşünebiliriz. Meslek gruplarına dair bulgular önceki model ile benzer. Fakat bu modelde gelir seviyesinin sağcılıkla ilişkisi, diğer faktörler sabit tutulduğunda pozitif olarak ortaya çıkıyor. Yani aynı eğitim seviyesine ve aynı tutumlara sahip iki insan arasında daha yüksek gelirli olanın kendisini sağda konumlandırma ihtimali daha yüksek. Bununla birlikte bu modeldeki en güçlü değişkenlerin yapısal faktörler değil kişinin tutum ve değerleri olduğu gözleniyor. Sağcılık, refah devleti karşıtlığı ve özel mülkiyet taraftarlığıyla pozitif, seküler ve özgürlükçü değerlerle negatif bir ilişki içinde. Bunlar arasında da iki kültürel değer tavrının etkisi, ekonomik tutumlardan çok daha güçlü. Buna göre,

Türkiye’de bir bireyin sol-sağ yerleşiminde kendisini ne kadar solda konumlandıracağı en çok bireyin özgürlükçü ve özellikle seküler değerleri ne kadar benimsediğiyle ilintili.

Son olarak, 4. model, tüm bu değişkenlerin yanı sıra, bireyin oy tercihini de bir değişken olarak içeriyor. Bu değişkeni teorik anlamda belirleyici bir faktör olarak ileri sürmekten ziyade, modele dahil edildiğinde diğer değişkenleri ve modelin açıklayıcı gücünü nasıl etkilediğini göstermeye yönelik ekonometrik bir maksatla tabloya dahil ettik. Çarpıcı olan nokta, bu değişken dahil edildiğinde dahi kültürel değerlerin (ekonomik tutumlar arasında da refah devleti karşıtlığının) sol-sağ eğilimi açısından önemini koruması.

Özellikle 3. modelde ortaya konan bulguları Türkiye’deki sol-sağ yerleşiminin semantik ve demografik izdüşümünü anlamlandırmak adına önemsiyoruz. Bununla birlikte, bu regresyonlarda kullanılan bağımlı değişken, sol-sağ eğilimini tek eksen üzerinde çizgisel bir derece farklılaşması olarak ele alıyor. Oysa ki daha yukarıda bahsettiğimiz gibi, Türkiye’de solcular, ortadakiler ve sağcılar arasında üçlü ayrımın varlığını ileri sürmek de mümkün. Böyle bir kategorizasyon kullanıldığında, bazı faktörlerin sol-sağ eğilimi üzerindeki etkisinin çizgisel olmayacağını, ortadakilere kıyasla hem solcu hem sağcı olma olasılığını artırabileceğini tasavvur edebiliriz. Bu olasılığı incelemek üzere Tablo 7’de bağımlı değişkenin sol-orta-sağ kategorilerindeki yerleşim olarak alındığı multinomial lojistik analiz sonuçlarına yer veriyoruz. Tablodaki iki sütunda sırasıyla solda ve sağda olma olasılığını her bir bağımsız değişkenin ne kadar artırdığına dair göreceli risk (*relative risk*) katsayıları bulunuyor. Bulgulara göre gelir seviyesi, orta kategoriye kıyasla hem solcu hem sağcı olma olasılığıyla pozitif ilişki içinde, fakat bunlardan yalnızca biri istatistiki olarak anlamlı. Aslında Tablo 7’yi incelediğimizde hem sol hem sağ ile aynı istikamette istatistiki olarak anlamlı ilişki içinde olan tek değişkenin, işveren veya yönetici kategorisinde bulunmak olduğunu görüyoruz. Yani bu meslek durumu “ortada” bulunma ihtimalini azaltıyor. Ayrıca, özel mülkiyet taraftarlığının ortadakilere soldakilere ayırırken, sağdakilerden anlamlı biçimde ayırmadığını, bu tutumun ortalamadaki zayıf etkisinin bundan ötürü olduğunu keşfediyoruz. Bu durum Yağcı vd.’nin (2020) başka bir örnekleme dayanarak Türkiye’de ortadakilere soldakilerden da sağcılardan da daha serbest piyasaya yanlısı olduğuna dair bazı bulgularıyla da örtüşüyor.

Tablo 7: Ortaya Kıyasla Solda ve Sağda Olmanın Belirleyicileri

Bağımlı değişken (referans kategori: Orta)	Solcu	Sağcı
Demografi		
Yaş	0.628** (0.263)	-0.032 (0.206)
Cinsiyet (kadın=1)	0.054 (0.088)	-0.270*** (0.083)
Eğitim	0.235 (0.154)	-0.423*** (0.132)
Gelir	0.089 (0.177)	0.627*** (0.146)
Çalışma durumu (referans kategori: işçi)		
Emekli	0.123 (0.156)	0.102 (0.127)

Ev kadını	-0.444*** (0.123)	0.177* (0.105)
Öğrenci	0.210 (0.151)	-0.144 (0.143)
İşsiz	0.109 (0.145)	0.144 (0.126)
İşveren ve yönetici	0.299** (0.130)	0.222* (0.114)
Beyaz yakalı	-0.041 (0.120)	-0.010 (0.105)
Ttarım kesimi	0.035 (0.221)	0.535*** (0.155)
Tutumlar		
Özel mülkiyet yanlısı	-0.255** (0.104)	0.117 (0.085)
Refah devleti karşıtı	-0.585*** (0.134)	0.520*** (0.103)
Seküler	3.629*** (0.220)	-1.584*** (0.213)
Özgürlükçü	1.520*** (0.246)	-1.304*** (0.211)
Regresyon sabiti	-2.286*** (0.192)	-0.287* (0.159)
N	8,286	

Not: Multinomial lojistik regresyon sonuçları (gümbüz standart hatalar parantez içinde). Tüm bağımsız değişkenler 0-1 aralığında değerler alacak şekilde ölçeklendirilmiştir. Her modelde anket yılları için sabit etkiler ve her yıl örneklemini N=1000 olarak eşitleyen ağırlıklandırma (S018) kullanılmıştır. *p<0,1, **p<0,05, ***p<0,01

Tablo 6 ve Tablo 7'deki bulgularımızı yer darlığından ötürü burada yer vermediğimiz ek analizlerle gümbüzlük (sağlamlık) testlerine de tabi tuttuk. Özet tespitlerimize aykırı herhangi bir sonuçla karşılaşmadık.⁸

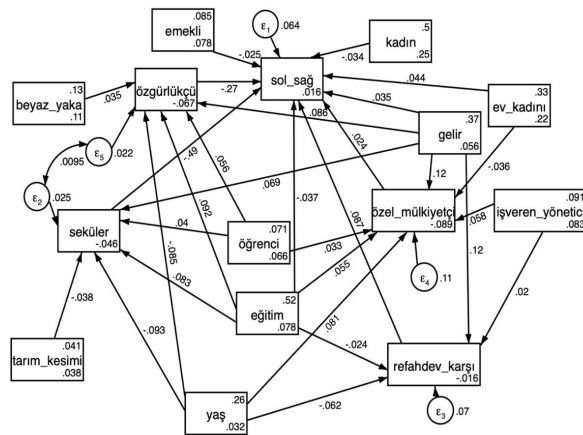
Buraya kadarki analizler, Türkiye'de sol-sağ eğiliminin en çok sekülerizm ve özgürlükçülük gibi kültürel değerlerle ilintili olduğunu, bireyin bu değerleri ne kadar benimsediği hesaba katıldığında sınıfsal konum ve ekonomik tutumlarının sol-sağ eğilimiyle ilintisinin zayıf hatta geleneksel beklentilerin tersi yönünde olabildiğini ortaya koydu. Bununla birlikte, anketten ankete farklı biçimde ifade edebilecek tutumlarla, değişmesi daha zor hatta imkansız yapısal özellikleri birbirine

8 Tablo 6'da farklı büyüklükte örneklemelerde test edilmiş modellerin dördünü de en küçük (Model 4) örnekleme tekrarlayarak karşılaştırdık. Cinsiyet değişkeninin istatistiksel anlam düzeyi gibi tali konular dışında, Tablo 6'ya dair tespitlerimizle esasta çelişen hiçbir fark ortaya çıkmıyor. (Aynı Tablo 7 için de geçerli). Tek örneklem sayesinde, Tablo 6 modellerin veriyle uyumu (fit) üzerine Akaike ve Bayesgil bilgi kriterleriyle (AIC ve BIC) karşılaştırma yapmak da mümkün olur ancak araştırma sorularımız itibarıyla bunun pek bir münasebeti yok. Anket dalgalarını çeşitli değer/tutum değişkenleriyle etkileşime sokarak regresyonları tekrarladık. Sonuçlar Tablo 5'te basit olarak ortaya konandan farklı bir görüntü vermedi. Son olarak farklı yıllardan anketleri havuzlamak yerine tüm analizleri her anket dalgası için ayrı ayrı yaptığımızda modellerin açıklayıcılık gücünün zaman içinde tutarlı bir istikamette değiştiğini görmüyoruz. Kısacası, metinde yalnızca en önemli ve ek analizlerce çürütülemeyen tespitleri paylaşıyoruz.

rakip değişkenler olarak ele alıp karşılaştırmak yanıltıcı olabilir. Zira, yapısal koşullar, belli tutumları takınma olasılığını da önemli ölçüde etkileyecektir. Örneğin, belirli bir eğitim seviyesine sahip insanların, tam da eğitim seviyeleri *nedeniyle*, seküler ve özgürlükçü değerleri benimseme olasılığı daha yüksek olabilir. Böyle bir durumda, eğitim seviyesinin sonuç üzerindeki toplam etkisi, değerler sabit tutulduğunda ortaya çıkan bağımsız etkisinden daha farklı bir düzey veya istikamette olabilir. Keza, erkekler karşısında kadınların durumunun iyileştirilmesini savunan özgürlükçü değerleri, kadınların kadın oldukları için daha çok benimsemesini bekleyebiliriz (dünyada yaygın durum budur, bkz. Welzel 2013). Bu mülhazaları yansıtmak üzere, değişkenleri farklı analitik seviyelerde ele alarak birbirlerini etkilemelerine müsaade eden yapısal eşitlik modellemesi (*structural equation modelling*) yaklaşımına dayalı bir yol analizine (*path analysis*) Grafik 3'te yer veriyoruz.

Grafik 3'teki analizin çıkış noktası Tablo 6'da paylaşılan 3. model. Tıpkı oradaki gibi, hem bağımlı değişken, hem de bağımsız değişkenler 0-1 aralığında değerler alabilecek şekilde ifade edildi.⁹ Aralarındaki ilişki OLS regresyonlarına tabi tutuldu. Burada farklı olan nokta şu: Demografi ve çalışma durumu başlıklarında ele alınan değişkenler nedensellik ilişkisi açısından en temel seviyede, tutumlar başlığında ele alınan değişkenler daha dolaylı başka bir seviyedeki (içsel) değişkenler olarak ele alındı ve ilk seviyedeki (dışsal) değişkenlerden etkileneceklerini varsayıldı. Buna göre, demografi ve (işçi kategorisine kıyasla diğer grupları listeleyen) çalışma durumu gibi dışsal değişkenler, tutum değişkenlerini etkiliyor, böylece sol-sağ eğilimi üzerinde hem dolaylı hem dolaysız etkiye sahip olabiliyor. Teorik olarak tüm dışsal değişkenler tüm tutumları ve sonucu etkileme potansiyeline sahipken, yalın bir model kurabilmek adına, anlamlı etki katsayısının mutlak değeri 0,02'nin altında kalan ilişkilere nihai regresyonlarda yer vermedik. Sonuçta ortaya çıkan ilişki örüntüsü Şekil 4'te sunulmuştur. Her bir değişkenin diğeri üzerindeki etki katsayısı, bağlantı oklarıyla birlikte görüntülenmektedir. Gösterilen tüm etkiler, istatistiki olarak ($p < 0.01$) anlamlıdır.

Şekil 4: Türkiye'de Sol-Sağ Yerleşiminin Belirleyicilerine Dair Yol Analizi



9 Bu dönüşümden sonra, anket yıllarının etkisini arındırmak için, bağımsız değişken olarak yalnızca anket yılları için sabit etki içeren bir regresyon kurduk ve sonrasında bunun açıklayamadığı varyasyon değerlerini (residuals) asıl analizde kullanılacak bağımlı değişkenin değerleri olarak ele aldık.

Not: Sol-sağ değişkeni için daha büyük değerler daha sağ pozisyon göstermektedir. Yol analizi için Stata vasıtasıyla kayıp değerler varsayan maksimum olasılık hesabı ve gürbüz standart hatalar kullanılmıştır. Her yıl örneklemini N=1000 olarak eşitleyen ağırlıklandırma (S018) kullanılmıştır. İçsel değişkenlerden sekülerlik ve özgürlükçülük arasındaki güçlü korelasyon nedeniyle yuvarlak kümeler arası oklarla gösterilen hata eşvaryansı varsayılmıştır. Tüm dışsal değişkenler arasında burada gösterilmeyen eşvaryanslar modellenmiştir. Dışsal değişkenler için kutunun sağ üstünde ortalama değer, tüm değişkenler için sağ altta da varyans gösterilmektedir.

Grafiğe göre, sağa yakın olmanın en büyük (negatif) belirleyicisi seküler değerler, ondan sonra (negatif) özgürlükçü değerler, onun arkasından ise refah devleti karşıtlığı (pozitif) geliyor. Seküler değerlere sahip olmak ise, eğitim, gelir (pozitif) ve yaşla (negatif) güçlü ilişki içinde. Ayrıca tarımda çalışmak seküler değerleri benimseme olasılığını azaltırken öğrenci olmak artırıyor. Özgürlükçü değerleri benimseme olasılığını da yüksek eğitim veya gelir seviyesi ile birlikte genç, öğrenci veya beyaz yakalı çalışan olmak artırıyor. Welzel'in (2013) dünyada seküler ve özgürlükçü değerlerin belirleyicilerine dair gözlemleriyle uyumlu olan bu bulgular çok şaşırtıcı değil. Yine de özellikle gelir ve çalışma durumuna dair başka türlü yeterince dikkat çekmeyen bazı ilişkiler yol analizinde çarpıcı biçimde ortaya çıkıyor. Örneğin gelir seviyesi; hem refah devleti karşıtlığını ve özel mülkiyetçiliği, hem de özgürlükçü ve seküler değerleri artırdığı için gelirin sol-sağ yerleşimiyle arasındaki ilişki oldukça girift. Ayrıca yol analizinin ortaya çıkardığı bir diğer bulguya göre yönetici ve işverenler, sınıfsal konumlarından beklenileceği üzere, özel mülkiyet taraftarlığı ve refah devleti karşıtlığı gösteriyor ve bu tutum sağa yakın olmakla ilişkili. Ancak biliyoruz ki bu sınıfsal konumdaki insanlar daha yüksek gelir ve eğitim seviyesine de sahip, bu yüzden de seküler ve özgürlükçü değerlere yakın grubun içinde yer alacaklar. Daha önce ele aldığımız, işveren ve yöneticilerin siyaseten sola yakın duruşunun, karşı yöndeki ekonomik tutumlarına *rağmen* olduğunu bu şekilde anlayabiliyoruz.

5. Özet Bulgular ve Tartışma

Türkiye'de gerçekleştirilen altı WVS anket dalgasında da örneklemin yüzde 90'ına yakınının kendisini sol-sağ cetvelinde yerleştirmeleri istendiğinde bu soruyu yanıtlayabildiğini, bu oranın yıllar içinde tutarlı bir değişim trendi göstermediğini tespit ettik. Ortalama yanıt değerinin yıllar içinde sağa kaydığı açıktır. Yanıtların dağılımını incelediğimizde dikkat çeken bulgu, anket katılımcılarının kendilerini 10 basamaklı sol-sağ cetvelinin en soluna, ortasına ve en sağına yakın noktalara yerleştirerek öbekler oluşturduklarıdır. Bu veriyi göz önünde bulundurarak bireyleri sol-orta-sağ şeklinde üç gruba ayırdığımızda fark ediyoruz ki kendini solda konumlandıranların oranı yıllar içinde pek bir değişim göstermezken, orta kategoride erime olmuştur. Bu erime yaşlılar örneklemden çıktıkça yetişkin hayata git gide daha sağdan başlayan genç kuşakların örnekleme girmesiyle açıklanamaz çünkü tam aksine, sağcıların yaş ortalaması dönemin genelinde diğer herkesinkinden daha hızla büyümektedir. Yani 1990-2018 döneminde, Türkiye'de sol-sağ ayrımı uzun vadeli bir kutuplaşmaya gitmiş, bu kutuplaşma en çok ortadan kopup sağa kayan bir kütle yüzünden gerçekleşmiştir. Demografik açıdan, zaman içinde en büyük ve tutarlı sağa kayışı gösteren grupların başını mavi yakalı işçiler ve ev kadınları çekiyor. Özellikle işçilerin zaman içinde örneklem ortalamasının solundan sağına kayışı çarpıcı.

Soğuk Savaş'ın bitişinin ardından Türkiye'de sol-sağ ayrımının nicel anlamda önemsizleşmediğini ve ılımlaşmadığını bilsak da bu ayrımın anlamsal içeriğinde ilginç bir değişime işaret eden bulgularımız da var. 1990'daki ilk anket itibarıyla sol-sağ eğiliminin ekonomik tutumlarla geleneksel olarak beklenen türde bir ilişki içinde bulunduğunu, ancak takip eden dönemde bu ilişkinin zayıflayarak silikleştiğini, buna karşın kültürel tutumların ilgilerini koruyarak sol-sağ ayrımının içeriğini dolduran başlıca tutum kümesi olarak kaldığını tespit ediyoruz. Türkiye'de bir bireyin sol-sağ yerleşiminde kendisini ne kadar sola yakın konumlandıracağı, her şeyden çok, seküler ve özgürlükçü değerleri ne kadar benimsediğiyle ilintili. Bu değerlerde ortaklaşan bireyler; gelir, çalışma durumu ve ekonomik politika tercihlerinde var olabilecek farklara rağmen siyasi eğilimlerinde benzer noktalarda buluşacaktır.

Seküler değerleri benimseme olasılığını etkileyen yapısal faktörlere baktığımızda, bu değerlerin eğitim (pozitif) ve yaşla (negatif) güçlü ilişki içinde olduğunu görüyoruz. Gelir seviyesi ise, hem seküler ve özgürlükçü değerleri hem de refah devleti karşıtlığını artırdığı için bireyin gelir seviyesiyle sol-sağ yerleşimi arasındaki ilişki oldukça giriftir: Bireyler gelir seviyeleri açısından kendilerinden beklenen ekonomik tutumlara sahip olsalar dahi, Türkiye'de ekonomik tutumlar sol-sağ eğilimiyle nispeten zayıf bir ilişkiye sahip olduğu için, solcuların gelir seviyesi geri kalan insanlardan daha yüksek. Yalın biçimde ifade edersek, örneğin işveren ve yöneticilerin kendilerini mavi ve beyaz yakalı işçilerin daha solunda görmelerinin nedeni sosyalist ekonomik fikirleri daha çok benimsemeleri değil (benimsemiyorlar), seküler değerleri benimsemeleri ve Türkiye'de "solun" daha çok sekülerizm gibi kültürel değerlerle özdeşleştirilmesi.

Seküler ve özgürlükçü değerler genç kuşaklar tarafından daha çok benimsendiği için, kuşak değişimi Türkiye kamuoyunun zaman içinde sola kayışını getirebilirdi. Bununla birlikte her yıl ve her kuşağın sol-sağ özdeğerlendirmelerinde, kültürel değerler üzerine kurulu modellerimizin açıklayamadığı önemli bir varyans baki kalmaktadır. Bu varyansın önemli ölçüde siyasi parti düzeyindeki gelişmeleri takip ettiğini düşünüyoruz. Diğer bir deyişle, özellikle 2000'lerdeki uzun süreli AKP'nin hakimiyeti, toplumdaki sağa kayışın yalnızca sonucu değil bir nedeni de olabilir. Parti tercihinin hem tutumları hem sol-sağ özdeğerlendirmelerini zaman içinde etkileyebildiği bilinmektedir (Vecchione vd., 2013).

Bulgularımızı yorumlarken not etmemiz gereken en önemli limitasyon, WVS Türkiye verilerinde etnisite ve mezhebe dair tutarlı biçimde sorulmuş ve kodlanmış soruların bulunmaması. Bu nedenle, örneğin Kürtlerin ve Alevilerin sol-sağ yerleşimine dair gözlemler yapamıyoruz. Mevcut literatür, Aleviliğin Türkiye'de solda bulunma olasılığını en çok artıran faktörlerden biri olduğunu ortaya koymakta (Çarkoğlu, 2007). Aynı zamanda Alevilerin Sünnilerden farklılaşan dini değer ve pratiklere sahip olduğunu da yine literatürdeki ampirik bulgulara dayalı olarak biliyoruz (Çarkoğlu & Kalaycıoğlu, 2021, s.212). Literatürdeki bu bulguların, burada sekülerizm-sol ilişkisine dair ortaya çıkardığımız gözlemlerle koşut olduğunu düşünüyoruz (ayrıca bkz. Küçük, 2007). Kısacası, burada ele aldığımız seküler değerlerin gerisindeki önemli bir demografik faktör, Alevilik olabilir.

Türkiye'de solun ekonomik tutumlardan ziyade sekülerizm ve özgürlükçülük gibi kültürel değerlerle özdeşleşmesi olgusunun 1990'dan daha eskiye gidip gitmediği konusunda da ancak spekülasyon yapabiliriz. Türkiye'de seçimleri daha seküler değerlerin hakim olduğu bölgelerde sol partilerin diğer bölgelerde sağ partilerin kazanacağı, bugün genel bir beklenti ve özellikle Mardin'in (1973) merkez-çevre kuramına atıfla dile getirilen ezeli bir anlatı haline gelmiş durumda. Ancak bu aslında Alevi-Sünni çatışmalarının tırmandığı 1970'lerin sonlarında ortaya çıkıp İslamcı Refah partisinin güç kazandığı 1990'larda yaygınlaşmış ve AKP döneminde de pekişmiş olan nispeten yeni bir olgu (Wutrich, 2013). Bugün "solun kalesi" olarak görülen pek çok Batı ve Güney sahil ilinde DP ve AP gibi merkez sağ partilerin söz konusu döneme kadar Türkiye ortalamasının üzerinde oy aldığını, resmi seçim sonuçlarına bakarak gözlemek mümkün. Bu durumu göz önünde bulundurarak, Türkiye'de 1970'lerin ikinci yarısından itibaren sağ siyasetin git gide Sünni dindar muhafazakarlıkla özdeşleşmesi, bunun karşısında daha seküler değerlere sahip bireylerin "laikliğin bekçisi" olarak gördükleri sol partilere yaklaşması ve kendilerini solda konumlandıklarını şeklinde bir olgudan söz edebiliriz. Burada ima etmeye çalıştığımız şey sol-sağ kavramsallaştırmasının bu dönemeçten önce *kültürden ziyade* ekonomiyle alakalı olduğu değil, ancak bu dönemeçten önce *bugünküne kıyasla* ekonomiyle daha alakalı olabileceği. Bu hem Türkiye siyasetinin özgül koşullarıyla, hem de Soğuk Savaş'ın sonlarından itibaren sol-sağ kavramlarının küresel referantlarının ekonomik içeriğindeki silikleşmeyle uyumlu bir iddia olur. Bununla birlikte, sol-sağ ayrımının halk tarafından yaygınca bilinerek kullanılması zaten 1970'leri *çok* da önceleyen bir durum olmayabilir.¹⁰ Yani temelini sınıfsal farklarda ve ekonomik tutumlarda bulan bir sol-sağ ayrımının tarihi Türkiye'de çok uzun erimli olmamış, bu ayrım tam da halk katında popülerleştiği dönemde Sünni muhafazakarlıkla seküler değerlerin mücadelesi halinde anlaşılmaya başlanmıştır, iddiasında bulunabiliriz. Fakat bu iddiaları derinlemesine incelemek bu çalışmanın amacını aşıyor.

6. Sonuç

1990-2018 döneminde Türkiye'de yapılmış altı Dünya Değerler Araştırması (WVS) anketine dair verileri incelediğimiz bu makalede bireylerin sol-sağ yelpazesindeki konumlarının, sınıfsal konuma ilişkin değişkenlerden ziyade, bireyin tutum ve değerleri ile daha kuvvetli ilişki içinde olduğunu saptıyoruz. Bunlar arasındaysa, özgürlükçülük ve özellikle sekülerizm gibi kültürel değerlerin ne kadar benimsendiği, özel mülkiyet ve eşitlikçiliğe dair ekonomik tutumlara daha ağır basıyor. 1990'daki ilk anket itibarıyla sol-sağ eğiliminin ekonomik tutumlarla geleneksel olarak beklenen türde bir ilişki içinde bulunduğunu, ancak takip eden dönemde bu ilişkinin zayıflayarak silikleştiğini, buna karşın kültürel tutumların ilgilerini koruyarak sol-sağ ayrımının içini dolduran başlıca tutum kümesi olarak kaldığını tespit ediyoruz. Kısacası, 2018 itibarıyla Türkiye'de bir bireyin sol-sağ yerleşiminde kendisini ne kadar sola yakın konumlandıracağı, her şeyden çok, seküler ve özgürlükçü değerleri ne kadar benimsediğiyle ilintili.

10 Buradaki kritik dönemeğin 1965 seçimlerinin yarattığı atmosfer olduğunu düşündüren saptamalar için bkz. Ağtaş (2007, s.195-199).

Soğuk Savaş'ın ardından önemsizleşeceği beklenebilecek sol-sağ ayrımı, Türkiye'de hala yüksek oranda anket katılımcısı tarafından anlamlı bulunan, kendilerini değerlendirmelerine müsaade eden bir kavramsal ikilik olarak görülmektedir. Üstelik ılımlaşmak bir yana sol-sağ özdeğerlendirmeleri uzun vadeli bir kutuplaşmaya gitmiş, bu kutuplaşma en çok ortadan kopup sağa kayan bir kütle yüzünden gerçekleşmiştir. Dönemin önemli kısmı boyunca sağ bir partinin iktidara yerleşerek "kültürel hegemonya" kurma arzusuyla seçmen kitlesini ideolojik olarak konsolide etmesi bunda şüphesiz rol oynamış olmalı. Uluslararası literatür, Türkiye'nin farklı gelir ve eğitim seviyesindeki kesimler arası kültürel değer farklılaşmasının en yüksek olduğu toplumlardan biri olduğuna işaret etmektedir (bkz. Welzel, 2013, s.98). Siyasi parti seçkinlerince kullanışlı bulunan kültürel değer farklılaşması, bulgularımıza göre Türkiye'de sol-sağ ayrımı için de bir semantik içerik sağlayarak bu kavramsal ikiliğe hayat üflemeğe devam etmektedir. Türkiye'deki siyasi yarılımlarla önemli ölçüde örtüşen *kulturkampf* (kültür savaşı) (Kalaycıoğlu, 2012; Yalman, 1973) sol-sağ ayrımı için de en önemli kavramsal referans noktası olabilir.

Kaynakça

- Ağtaş, Ö. (2007). Ortanın solu: İsmet İnönü'den Bülent Ecevit'e. M. Gültekinil (ed.) *Modern Türkiye'de Siyasi Düşünce 8: Sol* içinde, İstanbul: İletişim.
- Aytaç, S. E. 2020. Economic voting during the AKP era in Turkey. G. M. Tezcür (ed) *The Oxford Handbook of Turkish Politics* içinde. Doi: 10.1093/oxfordhb/978.019.0064891.013.6
- Arıkan, G., & Şekercioğlu, E. (2014). Türkiye'de muhafazakarlaşma: kuşak farkı var mı?. *Alternative Politics/ Alternatif Politika*, 6(1).
- Arıkan, G. (2013). Values, religiosity and support for redistribution and social policy in Turkey. *Turkish Studies*, 14(1), 34–52. Doi: 10.1080/14683.849.2013.766980
- Caprara, G. V., & Vecchione, M. (2018). On the left and right ideological divide: Historical accounts and contemporary perspectives. *Political Psychology*, 39(S1), 49–83. Doi: 10.1111/pops.12476
- Çarkoğlu, A. (2007). The nature of left–right ideological self-placement in the Turkish context. *Turkish Studies*, 8(2), 253–271. Doi: 10.1080/146.838.40701312245
- Çarkoğlu, A. (1998). The Turkish party system in transition: party performance and agenda change. *Political Studies*, 46(3), 544–571. Doi: 10.1111/1467-9248.00154
- Çarkoğlu, A., & Kalaycıoğlu, E. (2021). *Fragile But Resilient?: Turkish Electoral Dynamics, 2002-2015*. University of Michigan Press.
- Çarkoğlu, A., Kalaycıoğlu, E. (2009). *The rising tide of conservatism in Turkey*. Springer.
- Ergüder, Ü. (2000). Türkiye'de değişen seçmen davranışları örüntüleri. Ersin Kalaycıoğlu ve Adil Sarıbay (ed.) *Türkiye'de Politik Değişim ve Modernleşme* (İstanbul: Alfa) içinde.
- Esmer, Y. (2002). At the ballot box: Determinants of voting behavior. in S. Sayarı and Y. Esmer, eds., *Politics, Parties and Elections in Turkey*, Boulder: Lynne Rienner.
- Evans, G. (2000). The continued significance of class voting. *Annual Review of Political Science*, 3(1), 401–417. Doi: 10.1146/annurev.polisci.3.1.401
- Franklin, M. N., Mackie, T. T., & Valen, H. (2009). *Electoral change: Responses to evolving social and attitudinal structures in Western countries*. ECPR Press.
- Freire, A. (2015). Left–right ideology as a dimension of identification and of competition. *Journal of Political Ideologies*, 20(1), 43–68. Doi: 10.1080/13569.317.2015.991493

- Glenn, N. (2003). Distinguishing age, period, and cohort Effects. J. Mortimer ve M. J. Shanahan (ed.) *Handbook of the Life Course* (Springer) içinde 465-76.
- Huber, J. D. (1989). Values and partisanship in left-right orientations: Measuring ideology. *European Journal of Political Research*, 17(5), 599-621. Doi: 10.1111/j.1475-6765.1989.tb00209.x
- Huber, J., & Inglehart, R. (1995). Expert interpretations of party space and party locations in 42 societies. *Party Politics*, 1(1), 73-111. Doi: 10.1177/135.406.8895001001004
- Inglehart, R. (1971). The silent revolution in Europe: Intergenerational change in post-industrial societies. *American political science review*, 65(4), 991-1017. Doi: 10.2307/1953494
- Inglehart, R. (1985). The changing structure of political cleavages in Western society. R. J. Danton ve S. E. Flanagan (ed.), *Electoral Change in Advanced Industrial Democracies* içinde, Princeton University Press.
- Inglehart, R., & Welzel, C. (2005). *Modernization, cultural change, and democracy: The human development sequence*. Cambridge University Press.
- Jansen, G., Evans, G., & De Graaf, N. D. (2013). Class voting and left-right party positions: A comparative study of 15 western democracies, 1960-2005. *Social Science Research*, 42(2), 376-400. Doi: 10.1016/j.ssresearch.2012.09.007
- Kalaycıoğlu, E. (2018). Two elections and a political regime in crisis: Turkish politics at the crossroads. *Southeast European and Black Sea Studies*, 18(1), 21-51. Doi: 10.1080/14683.857.2017.1379148
- Kalaycıoğlu, E. (2012). Kulturkampf in Turkey: The constitutional referendum of 12 September 2010. *South European Society and Politics*, 17(1), 1-22. Doi: 10.1080/13608.746.2011.600555
- Kitschelt, H., & Hellemans, S. (1990). The left-right semantics and the new politics cleavage. *Comparative Political Studies*, 23(2), 210-238. Doi: 10.1177/001.041.4090023002003
- Knutsen, O. (1995). Value orientations, political conflicts and left-right identification: A comparative study. *European journal of political research*, 28(1), 63-93. Doi: 10.1111/j.1475-6765.1995.tb00487.x
- Korpi, W. (1983). *The Democratic Class Struggle*. London, UK: Routledge and Kegan Paul.
- Kriesi, H., Grande, E., Lachat, R., Dolezal, M., Bornschieer, S., & Frey, T. (2008). *West European politics in the age of globalization*. Cambridge University Press.
- Küçük, M. (2007). Türkiye'de sol düşünce ve Aleviler. M. Gültekingil (ed.) *Modern Türkiye'de Siyasi Düşünce 8: Sol* içinde, İstanbul: İletişim.
- Lesschaeve, C. (2017). The predictive power of the left-right self-placement scale for the policy positions of voters and parties. *West European Politics*, 40(2), 357-377. Doi: 10.1080/01402.382.2016.1229088
- Lijphart, A. (1984). *Democracies: Patterns of majoritarian & consensus government in twenty-one countries*. Yale University Press.
- Lipset, S. M., & Rokkan, S. (Eds.). (1967). *Party systems and voter alignments: Cross-national perspectives* (Vol. 7). Free press.
- Malka, A., Lelkes, Y., & Soto, C. J. (2019). Are cultural and economic conservatism positively correlated? A large-scale cross-national test. *British Journal of Political Science*, 49(3), 1045-1069. Doi: 10.1017/S000.712.3417000072.
- Mardin, Ş. (1973). Center-periphery relations: A key to Turkish politics? *Daedalus*, 102 (1), 169-190. <https://www.jstor.org/stable/20024114>
- Meyer, T. M., & Wagner, M. (2020). Perceptions of parties' left-right positions: The impact of salience strategies. *Party Politics*, 26(5), 664-674. Doi: 10.1177/135.406.8818806679
- Özbudun, E. (2013). *Party Politics & social cleavages in Turkey*. Boulder and London: Lynne Rienner Publishers.

- Özbudun, E., & Tachau, F. (1975). Social change and electoral behavior in Turkey: Toward a 'critical realignment'? *International Journal of Middle East Studies*, 6(4), 460-480.
- Norris, P., & Inglehart, R. (2004). *Sacred and secular: Religion and politics worldwide*. Cambridge University Press.
- Sarıbay, S. A., & Yılmaz, O. (2018). Relationships between core ideological motives, social and economic conservatism, and religiosity. *Asian Journal of Social Psychology*, 21(3), 205–211. Doi: 10.1111/ajsp.12213
- Vecchione, M., Caprara, G., Dentale, F., & Schwartz, S. H. (2013). Voting and values: Reciprocal effects over time. *Political Psychology*, 34(4), 465–485. Doi: 10.1111/pops.12011
- Visser, M. (1994). Policy voting, projection, and persuasion: An application of balance theory to electoral behavior. *Political Psychology*, 15(4), 699–711. Doi: 3791628
- Welzel, C. (2013). *Freedom rising*. Cambridge University Press.
- Wuthrich, F. M. (2013). An essential center-periphery electoral cleavage and the Turkish party system. *International Journal of Middle East Studies*, 45(4), 751–773. Doi: 10.1017/S002.074.3813000895
- Yalman, N. (1973). Some observations on secularism in Islam: the cultural revolution in Turkey. *Daedalus*, 139-168. <https://www.jstor.org/stable/20024113>
- Yagci, A. H., Harma, M., & Tekgüç, H. (2020). Who wants left-wing policies? Economic preferences and political cleavages in Turkey. *Mediterranean Politics*, 1-26. Doi: 10.1080/13629.395.2020.1851998
- Zechmeister, E. (2006). What's left and who's right? A Q-method study of individual and contextual influences on the meaning of ideological labels. *Political Behavior*, 28(2), 151–173. Doi: 10.1007/s11109.006.9006-5

EK 1: Meslekler

Meslekler makalede kullandığımız ilk beş WVS anket dalgasında X036 değişkeniyle standart olarak ölçülüp, 2018'de gerçekleştirilen son dalgada ise X036E adıyla farklı bir sınıflandırmaya tabidir. Bunlar arasındaki eşliği aşağıdaki gibi varsayarak geniş kategorilere topladık.

Makalede kullanılan kategoriler	WVS X036 değeri ve tanımı (2018 hariç)	WVS X036E değeri ve tanımı (2018)
İşveren ve yönetici	13: Employer/manager of establishment with 10 or more employed	2: Higher administrative
	16: Employer/manager of establishment with less than 10 employed	
Beyaz yakalı	21: Professional worker	1: Professional and technical
	22: Middle level non-manual office worker	
	23: Supervisory non-manual-office worker	5: Service
	24: Junior level non-manual	
	25: Non-manual office worker	3: Clerical
İşçi	31: Foreman and supervisor	
	32: Skilled manual	6: Skilled worker
	33: Semi-skilled manual worker	7: Semi-skilled worker
	34: Unskilled manual	8: Unskilled worker
Tarım kesimi	41: Farmer: has own farm	10: Farm proprietor, farm manager
	42: Agricultural worker	9: Farm worker

Örneklemdaki bireyler “çalışma durumu” itibariyle bu meslekler haricinde işsiz, emekli, ev kadını ya da öğrenci olabilir.

EK 2: Sağ Partiler

Toplu WVS veri setinde bulunmayan oy tercihi, her bir anketin kendi veri setinden alınmıştır. Bunlar arasından İslamcı/muhafazakâr, milliyetçi ve merkez sağ partileri sağ parti olarak kodladık.

	Sağ parti değeri
Refah Partisi	1
Fazilet Partisi	1
Saadet Partisi	1
Adalet ve Kalkınma Partisi	1
Büyük Birlik Partisi	1
Milliyetçi Hareket Partisi	1
Milliyetçi Çalışma Partisi	1
İyi Parti	1
Genç Parti	1
Anavatan Partisi	1
Demokrat Merkez Partisi	1
Doğru Yol Partisi	1

Demokratik Sol Parti	0
Sosyal Demokrat Halkçı Parti	0
Cumhuriyet Halk Partisi	0
Halkın Demokrasi Partisi	0
Demokratik Toplum Partisi	0
Barış ve Demokrasi Partisi (veya bağımsızlar)	0
Halkların Demokratik Partisi	0

EK 3: Açıklayıcı Değişkenlerle İlgili Betimsel İstatistikler

	N	Ortalama	Standard Sapma	Minimum Değer	Maksimum Değer
Özel Mülkiyetçilik	11331	0,503	0,337	0	1
Refah Devleti Karşıtlığı	11419	0,412	0,268	0	1
Sekülerizm	11134	0,256	0,166	0	1
Özgürlükçülük	11468	0,367	0,16	0	1

Individual Self-Placement on the Left-Right Scale in Turkey: A Study of the World Values Survey 1990-2018 Data

Alper H. YAĞCI*

While the left-right conceptual dichotomy is used around the world by the public and the political elites alike, its meaning is not the same across different contexts (Caprara & Vecchione, 2018; Huber, 1989; Huber & Inglehart, 1995; Freire, 2015). The relationship of the left-right divide to class divisions evolves in time (Evans, 2000; Franklin et al., 2009; Jansen et al., 2013; Meyer & Wagner, 2020). In regards to what the left-right divide corresponds to in a given national context, both social cleavages predating the industrial society (Lipset & Rokkan, 1967) and the post-material value differentiation that emerges with the post-industrial society (Inglehart, 1985) may rival class position and economic preferences.

It is well known that left-right self-placement is a strong predictor of vote choice in Turkey (Aytaç, 2020; Çarkoğlu & Kalaycıoğlu, 2021; Kalaycıoğlu, 2018) and that, in line with the recurrent electoral victories of a right-wing party, the average self-placement has been moving to the right since the 1990s (Arıkan & Şekercioğlu, 2014). There is also a widely accepted notion that the political right in Turkey goes hand in hand with traditional and religious values (Çarkoğlu, 2007; Çarkoğlu & Kalaycıoğlu, 2009). What is less clear from existing literature is the relationship of left-right self-placements with economic attitudes and how this compares to the relationship with the said values. Scholars disagree over whether left-right self-placements have any economic content at all (Arıkan, 2013; Esmer, 2002, p.99-103; Ergüder, 2013, p.53-54; Sarıbay & Yılmaz, 2018; Yagci et al., 2020), even though many casually refer to a left-right divide in *passim*, implying it to be a primarily economic phenomenon.

This article studies the left-right self-placement of individuals, utilizing data from all surveys conducted in Turkey as part of the World Values Survey (1990, 1996, 2001, 2007, 2011, 2018). According to the findings, left-right division, rather than fading away, has continued to generate high response rates in surveys. The findings indicate that the average rightward shift has taken place not due to population replacement where disproportionately right-wing younger cohorts replace older cohorts retiring from the sample across survey waves, but mostly because of

* Boğaziçi University, Istanbul, Turkey, E-mail: alper.yagci@boun.edu.tr, ORCID: 0000-0002-9649-1638.

a segment that shifted its position from the middle to the right of the spectrum. The groups with the most visible rightwards shift include blue-collar workers and housewives. The resulting constellation is one where workers place themselves to the right while employers and managers to the left of the sample mean.

That said, left-right self-placements are in a weaker relationship with class position than with values and attitudes. Among the latter, this article compares the economic attitudes variables utilized by Malka et al. (2019) with secular and emancipatory cultural values indices developed by Welzel (2013) in regards to their relationship to the left-right self-placements. The findings indicate that economic attitudes on welfare-state and private property are dwarfed in their relevance by secular and emancipative values in the cultural domain. In fact, attitudes on private property do not correlate meaningfully with left-right self-placements, and attitudes on the welfare state are a relatively weak predictor—and weaker at the end of the overall period than in the beginning. Endorsement of emancipative and especially secular values are much more important predictors of how far individuals place themselves to the left. Consequently, it is predicted that individuals that conjoin in such values will display similar political orientations regarding voting decisions and the like, despite any differences in income, occupation, and economic policy attitudes. Hence, for example, managers and employers position themselves relatively on the left not because they are more anti-private property or pro-welfare state than the rest—they are not—but because they are more secular. More generally, the rightward shift in Turkish public's self-positioning does not correspond to a similar shift in economic attitudes.

In every survey wave examined, younger people endorse secular and emancipative values at higher rates. Generational replacement could have therefore pushed the Turkish public to the left, considering that these values are correlated with a self-ascribed left-wing position. However, there is a large variance in left-right self-placement unexplained by models built on these values, and the residual may be mostly following developments in the political party sphere. It can be conjectured that the growing strength of right-wing parties is pushing people to position themselves on the right, getting their clue from elite discourse associated with these parties. It is known that party choice can be followed by concomitant shifts in ideological orientation (Kalaycıoğlu, 2018; Vecchione et al., 2013; Visser, 1994).

In short, the left-right self-placement in Turkey has a weak connection to economic attitudes and a strong connection to secular and emancipatory cultural values. In Welzel's (2013, p.98) cross country study Turkey emerges as the country with the greatest value differentiation between people of different income and education levels. Turkish scholars have conventionally referred to such differentiation in terms of a center-periphery divide (Mardin, 1973) or a *kulturkampf* between the traditional-religious and secular segments of the population (Kalaycıoğlu, 2012; Yalman, 1973). This article demonstrates that said value differentiation continues to give meaning to left-right self-placements, too.