

## **OSMANLI ve BATI RESİM SANATINDA YARATILIŞ ve CENNETTEN KOVULMA TASVİRLERİNİN İNCELENMESİ\***

### **EXAMINATION of THE DESIGNS of CREATION and EXPULSION from PARADISE in OTTOMAN and WESTERN PAINTING**

**Fatma Nilhan Özaltın \*\*, Mehmet Özkartal \*\*\***

#### **Öz**

Araştırmanın amacı, 16. ve 17. yüzyıllarda Osmanlı ve Batı resim sanatındaki yaratılış temalı eserlerin karşılaştırmalı incelenmesi ve analiz edilmesidir. Farklı inanç, kültür yapısına sahip olan Osmanlı ve Batı resim sanatında aynı konu nasıl yorumlanmış? Aralarındaki benzer ve farklı unsurlar nelermiş? Sorularına cevap aranmıştır. Bu kapsamda nitel araştırma yöntemlerinden, kaynak tarama yöntemi kullanılmıştır. Üç dinin kutsal kitaplarında yer alan yaratılışla ilgili ayetler incelenmiş, Osmanlı ve Batı resim sanatı ile ilgili literatür taraması yapılmıştır. Kaynak kitaplar, dergiler, kütüphane katalogları, tezler, internet kaynakları taranarak bilgi ve görsellere ulaşılmıştır.

**Anahtar Kelimeler:** Yaratılış, Kovulma, Osmanlı, Batı, Resim Sanatı.

#### **Abstract**

The aim of the research is to comparatively examine and analyze the creation-themed works in Ottoman and Western painting in the 16th and 17th centuries. How was the same subject interpreted in Ottoman and Western painting, which had different beliefs and cultures? What are the similar and different elements between them? Answers were sought to their questions. In this context, source scanning method, one of the qualitative research methods, was used. The verses about creation in the holy books of three religions were examined, and the literature on Ottoman and Western painting was searched. Information and visuals were reached by scanning source books, magazines, library catalogues, theses, internet resources.

**Keywords:** Creation, Expulsion, Ottoman, West, Painting Art.

### **1. Giriş**

Araştırma, zaman olarak 16. ve 17. yüzyıllarla, kültürel olarak Osmanlı ve Batı resim sanatıyla, inanç olarak ise Yahudilik, Hristiyanlık ve İslamiyet'le sınırlıdır. Kutsal kitapların anlatıları, sanatı ve sanatçıları etkilemiştir. Söz konusu etki, 16. ve 17. yüzyıllarda Osmanlı ve Batı

---

*Araştırma Makalesi // Başvuru tarihi: 05.11.2021 - Kabul tarihi: 15.12.2021.*

\*Fatma Nilhan Özaltın'ın Süleyman Demirel Üniversitesi, Güzel Sanatlar Enstitüsü'nde Prof. Dr. Mehmet Özkartal yönetiminde 2021 yılında tamamladığı "16. ve 17. Yüzyıllarda Osmanlı ve Batı Resim Sanatında Yaratılış Tasvirleri" adlı sanatta yeterlik tezinden elde edilen verilerden yararlanılarak hazırlanmıştır.

\*\*Dr. Öğr. Gör., Süleyman Demirel Üniversitesi, Güzel Sanatlar Fakültesi, Geleneksel Türk Sanatları Bölümü, nilhanozaltin@sdu.edu.tr, <https://orcid.org/0000-0002-0562-9276>.

\*\*\*Prof. Dr., Süleyman Demirel Üniversitesi, Güzel Sanatlar Fakültesi, Resim Bölümü, mehmetozkartal@sdu.edu.tr, <https://orcid.org/0000-0002-9079-3977>.

resim sanatlarında görülmektedir. Günümüze kadar ulaşan yazma eserler, tablolar, duvar resimleri vb. pek çok eserde yaratılış teması konu edilmiştir.

Osmanlı resim sanatında, dini ve tarihi açıdan önem atfedilen, kişi, mekân ve olaylar, işlenen konulara yansımıştır. Özellikle 16. yüzyıl, Osmanlı resim sanatının doruk noktasıdır. Çünkü söz konusu yüzyılda, Osmanlı resim sanatı, padişahlardan destek görmüştür. Böylece etkileşimde olduğu İslam resim sanatının yeknesaklığından öteye geçmiş, kendine has sade bir anlatım üslûbu geliştirilmiştir (Kurul, 2007:2). Âdem ve Havva konusu Rönesans boyunca da yoğun ilgi görmüştür. 16. yüzyıl başlarında sanatçılar tarafından dini konulu olayların yaygın bir döngü olarak karşımıza çıktığı görülmektedir. Eski Ahit'ten yola çıkılarak yaratılış hikâyeleri, Âdem ve Havva'nın yaratılış sahneleri bugün Avrupa'daki sayısız katedralin cephelerinde ve iç duvarlarında yer almaktadır. Ayrıca Âdem ve Havva'nın tabloları dünyanın dört bir yanındaki müzelerde teşhir edilmektedir.

Yaratılış sürecinin kutsal kitaplarda benzer yönlerinin bulunduğu gibi bazı noktalarda farklılıklarda vardır. Örneğin yeryüzü ve gökyüzünün yaratılışının anlatılması açısından kıyaslandığında hem Tevrat hem de Kur'ân birbirine benzetilmektedir. Özellikle yaratılış evrelerinin, ikisinde de altışar gün olması dikkat çekicidir (Bucaille, 1987:219). Kitab'ı Mukaddes'e göre Allah, yaratmayı altı günde tamamlamıştır (Yıldırım, 2001:16). Her ne kadar altışar gün, üç kutsal kitapta çağrışım yapıyor olsa da İslam'da, evrenin yaratılışı yorumlanırken diğer iki inançtan farklı olarak, nasıldan çok, neden sorusuna cevap aranmaktadır (Engin, 2006:21). Bu bağlamda Tekvin'in Yaratılış bölümünün; Tanrı'nın göğü ve yeri yaratması, gece ve gündüzü birbirinden ayırması, suları karalardan ayırması, bitkilerin, hayvanların yaratılması ve son olarak da insanın yaratılması sürecinin neredeyse tüm sahneleri gün gün Batı resim sanatında betimlenmektedir. Osmanlı resim sanatında ise Hz. Âdem'in yaratılması sahneleri yer almaktadır. Buradaki en önemli fark ise meleklerin Allah'ın emri ile Hz. Âdem'e secde etmeleridir. Bundan dolayı Osmanlı resim sanatında Hz. Âdem'e ilk insan ve ilk halife olmasından dolayı kutsiyet yüklenmiştir. Bu yaklaşım Batı resim sanatındaki örneklerde görülmemektedir.

## **2. Tanrı'nın Yaratma Eylemi**

Tanrı, Kâinatın yegâne yaratıcısıdır. Tanrı bütün övgülere layık olan, bir, tek, eşsiz ve doğmamış olandır. Tanrı hiçbir zaman hiçbir şeye muhtaç olmaz ve hiçbir şeye benzemez. Tanrı

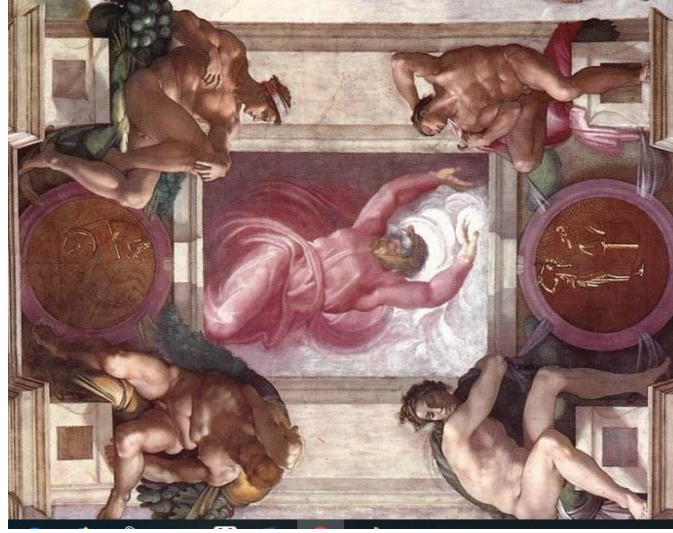
figürü Osmanlı resim sanatında tasvir edilmez ancak Batı sanatında yaratılış sahnelerinde Tanrı figürüne yer verilmektedir. Batı sanatındaki örneklerde Tanrı figürünün farklı sahnelerde birden fazla betimlendiği de görülmektedir. Batı resim sanatında Tanrı, Âdem ve Havva'yı yasak meyveyi yememeleri, meyvelerin olduğu iyiyi ve kötüyü bilme ağacına yaklaşmamaları konusunda uyarılmaktadır. Osmanlı resim sanatında ise Tanrı figürüne dolayısıyla hem ilgili uyarma sahnesine hem de iyiyi ve kötüyü bilme ağacına yer verilmemektedir. Tanrı figürü; toprağı sudan ayırırken Görsel 1a'da, ışığı karanlıktan ayırırken Görsel 1b'de, yıldızları ve gezegenleri yaratırken Görsel 1c'de, hayvanları yaratırken Görsel 1d'de, Hz. Âdem'i yaratırken Görsel 2a ve 2b'de, Hz. Havva'yı yaratırken Görsel 5 ve 7'de, Hz. Âdem ve Hz. Havva'yı yasak meyve konusunda uyarırken Görsel 7 ve 10'da, Hz. Âdem ve Hz. Havva'yı cennetten kovarken Görsel 9b'de tasvir edilmektedir.



**Görsel 1a.** Raffaello, *Tanrı'nın Toprakla Suyu Ayırışı*, 1518-1519, Fresk, Palazzi Pontifici, Vatikan, İtalya.

Havada uçan Tanrı figürü, uçuşan dalgalı beyaz saçları ve sakallı olarak tasvir edilmekte, üzerinde de uçuşan pembemsi kırmızı renkte bir cüppe bulunmaktadır. Figürün hemen alt kısmında Dünya'nın pastoral bir tasviri görülmektedir. Dünya yüzeyinin üzerindeki gökyüzünde açık renkte bulutlar yer almaktadır. Figür kısmen oluşmuş bir denizin kıyı ile buluştuğu noktada Dünya'nın yüzeyine dokunmak için tek bir parmağını uzatmakta sanki devam eden bir süreci izliyormuş gibi gözleri bu noktada odaklanmaktadır. Toprak ve su ayrımının ana görüntüsü, yatay olarak uzatılmış altıgen bir panelde yer almaktadır.<sup>1</sup>

<sup>1</sup> <http://www.raphael-sanzio.com>, Erişim tarihi: 14.12.2020.



**Görsel 1b.** Michelangelo, *Tanrı'nın Işığı Karanlıktan Ayırması*, 1508-1512, Fresk, Sistine Şapeli Tavanı, Roma, İtalya.

Sistine şapeli tavanında Tanrı'nın ışığı karanlıktan ayırması görülmektedir. Tanrı'nın kolları, gök kubbeyi yaratmak için başının üstüne kalkmıştır. Figürün arkaya yatmış başı, kaslı göğsü ve kolları paneli doldurmaktadır (Ormiston, 2014:67).



**Görsel 1c.** Michelangelo, *Tanrı'nın Yıldızları ve Gezegenlerin Yaratışı*, 1508-1512, Fresk, Sistine Şapeli Tavanı, Roma, İtalya.

Sahnede Tanrı'nın önden ve arkadan iki görüntüsü bulunmaktadır. Sağda Tanrı açılmış kollarıyla dönmektedir. Arkasında yaratmış olduğu göksel bir ayla büyük, sarı turuncu bir güneş ışıldamaktadır. Melekler geniş giysinin kıvrımlarına tutunmaktadır. Solda tarafta ise Tanrı arkadan

görünmektedir. Sol kolu geriye doğru dünyanın üstünde boşlukta salınmaktadır (Ormiston, 2014:166).



**Görsel 1d.** Raffaello, *Tanrı'nın Hayvanları Yaratışı*, 1518-1519, Fresk, Palazzi Pontifici, Vatikan, İtalya.

Sahnenin ortasında pembemsi kırmızı renkte giysisiyle uzun beyaz saçlı ve sakallı yaşlı Tanrı figürü yer almaktadır. Tanrı'nın sağ ve sol tarafında farklı türlerde pek çok kara hayvanı ve çeşitli kuşlar yer almaktadır.

### **3. Hz. Âdem'in Yaratılışı**

Yahudilik, Hristiyanlık ve İslamiyet, Hz. Âdem'in ilk insan olduğu paydasında buluşmaktadırlar. Ancak Yahudilik, Hristiyanlık Hz. Âdem'in, Allah'ın bir sureti olduğuna inanırken, İslamiyet'te ise böyle bir benzetme söz konusu değildir. Kur'an, Hz. Âdem'le ilgili anlatılarında, O'nu yaratılan diğer varlıklardan üstün kılmaktadır (Ergün, 2006:21).

Allah'ın sözünün gücüyle can verdiği toprak, çamur ve çamurdan yaratılmış olan ilk insan ve ilk peygamber olan Hz. Âdem'dir. Allah Hz. Âdem'i yarattıktan sonra meleklerle Hz. Âdem'e secde etmelerini emreder. Kur'an'ı Kerim'de meleklerin secde etmeleriyle ilgili çeşitli ayetler bulunmaktadır. Bakara suresi 34. ayette "Hani Biz meleklerle; 'Âdem'e secde edin' demiştik de İblis hariç secde etmişlerdir. İblis kibirlenmiş ve nankörlerden olmuştu" ifadesi geçmektedir. Allah'ın emrine uymayarak secde etmeyen Şeytan minyatürlerde secde eden melek topluluğunun dışında tutulmaktadır. Şeytan'ın başında genellikle bir sarık bulunmakta, ten rengi koyu, boynunda da yukarı doğru uzanan bir bağ görülmektedir.

Osmanlı resim sanatında Hz. Âdem figürleri ilk olarak, yaratılmasından hemen sonra, yerde çıplak olarak yatarken meleklerin ona secde etmesi sahnesiyle karşımıza çıkmaktadır Görsel 2a ve Görsel 2b'de. Kıyafetli olarak tasvirinin yer aldığı örneklerde Hz. Âdem, özellikle Osmanlı dönemini yansıtan kıyafetlerle cennet tahtında otururken betimlenmektedir Görsel 3'de. Batı resim sanatında ise Hz. Âdem figürü yaratılış esnasında Görsel 4a ve Görsel 4b'de görülmektedir. Osmanlı ve Batı resim sanatındaki Hz. Âdem figürleri kıyaslandığında, her ikisinde de çıplaklık, mahrem yerinin yaprakla örtülmesi benzerlik göstermektedir. Osmanlı resim sanatında Hz. Âdem'e melekler secde ettirilmiş, taç ve mücevher takılmış, başına kutsal nitelikte alevli hâle konulmuş, halifelik atfedilmiştir. Bu nedenle Batı resim sanatına kıyasla, Osmanlı resim sanatında Hz. Âdem'e daha fazla kutsî anlam yüklenmiştir.



**Görsel 2a.** *Âdem'in Yaratılması ve Meleklerin Secdesi*, 1580 civarı, Minyatür, 16,7 x 27,7 cm, Mecalis-ül Uşşak, Gezürgâhî, TSMK H. 829, y.6b.

Kompozisyonun merkezinde sırt üstü uzanmış, çıplak olarak yatmakta olan Âdem mahrem yerini elleriyle örtmektedir. Hz. Âdem'in etrafında daire şeklinde yerleştirilmiş on melek yer almaktadır. Melek topluluğu Allah tarafından kendilerine emredilen secde görevini yerine getirmektedir. Renkli gösterişli kanatlara sahip olan bu meleklerin kıyafetleri de renklidir. Yemyeşil çayırların olduğu zemin üzerinde renkli çiçekler tasvir edilmektedir. Altta ise bir dere

aktmaktadır. Arkada sağ üst köşede dağların arkasında simsiyah şeytan figürü belirlemektedir. Parmağına ağzına götürürken tasvir edilen Şeytan'ın boğazında ise beyaz bir bağ bulunmaktadır.



**Görsel 2b.** *Âdem'in Yaratılması ve Meleklerin Secdesi*, 1585 civarı, Minyatür, 27,5 x 43 cm, Hamse-i Nizamî, TSMK B. 146, y.14a.

Kompozisyonda Âdem çimlerin üzerinde sırt üstü ve çıplak vaziyette yerde yatmaktadır. Mahrem yerini ellerini çapraz oluşturacak şekilde üst üste koyarak kapatmaktadır. Onun kutsiyeti bu kez vücudunun alt tarafında halı gibi serilmiş altın alevlerle gösterilmektedir. Hz. Âdem'in etrafında çember oluşturmuş on iki melek secde etmektedir. Bu figürlerin etrafını da daire şeklinde bir dere çevrelemektedir. Sol alt köşede gri renkte Şeytan figürü yer almaktadır. Sakallı ve yaşlı olarak tasvir edilen Şeytan'ın vücudunun üst kısmı çıplaktır. Belden aşağısını ise mavi renk kumaştan bir eteklik kapamaktadır. Kollarını çapraz bir şekilde göğsünde birleştirmiş olan Şeytan'ın boynunda da bir bağ bulunmaktadır. Şeytan figürüyle aynı hizada biraz daha üste bir melek figürü elinde bir taş tutarken görülmektedir. Bakara suresi 30. ayette "Ben yeryüzünde bir halife yaratacağım" ifadesi yer almaktadır. Hz. Âdem Allah'ın peygamberi ve onun yeryüzündeki ilk halifesidir. Buna istinaden meleğin elinde tuttuğu taş, Hz. Âdem'in halifeliğini temsil eden bir gösterge olarak yorumlanabilmektedir.



**Görsel 3.** *Âdem Cennet Tahtında Meleklerin Secdesi ve Hizmet Etmesi*, 1574-1575, Minyatür, 22 x 33,5 cm, Kısas-ı Enbiyâ, TSMK H. 1227, y.11a.

Minyatürde yeryüzünün ilk halifesi olarak bilinen Hz. Âdem'e melekler secde ve hizmet etmektedir. İnsan gibi tasvir edilerek bedenine kanatlar eklenmiş sekiz melek Hz. Âdem'in etrafını çevrelemektedir. Sağ üst köşede havada yer alan melek elindeki tabaktaki kutsal alevi Hz. Âdem'in başından aşağıya dökmekte, hemen sol tarafta ayakta duran melek ise içinde kutsal alevler olan bir tabak sunmaktadır. Minyatürde Hz. Âdem kompozisyonun merkezinde yer alan tahtta oturmaktadır. Başından yükselen kutsal alevli hâle ve taç bulunmaktadır. En-Nisâbü'rî'nin Kısasü'l-Enbiyâ'sında geçen bilgilere göre; Allah Hz. Âdem'i halife olarak seçtikten sonra altından yapılmış bir taht göndererek halifelik makamına yükseltmiştir. Ayrıca Hz. Âdem'in bu yüksek makamını gösteren diğer bir simge ise altın taçtır.<sup>2</sup>

Tevrat'ta ilk insanın yaratılışı, "Ruhban metni" adı verilen birinci hikâyeye göre insan, yaratılışın altıncı gününde, diğer bütün varlıklardan sonra ve Tanrı'ya benzer bir surette yaratılmıştır. "Yahvist metin" adı verilen ikinci hikâyede ise önce erkeğin, daha sonra da onun kaburga kemiğinden kadının yaratıldığı anlatılmaktadır. İlk insan (adam), bizzat Tanrı tarafından

<sup>2</sup> Javaheri, F. ve Zadeh, M. M. (2018). "Iconology of Adam's Figure in the Images with the of Subject Bowing Angles", Journal of Glory of Art, Volume 9, Issue 2 - Serial Number 18, Winter and Spring 2018, 97-106, [https://jjhgor.alzahra.ac.ir/article\\_3177\\_115c976b85475595b3f1abcb29abbcb1.pdf](https://jjhgor.alzahra.ac.ir/article_3177_115c976b85475595b3f1abcb29abbcb1.pdf), Erişim tarihi: 14.11.2019.



yerin toprağından yapılmış, daha sonra burnuna hayat nefesi üflenerek canlı bir varlık olmuştur (Bolay, 1998:358).



**Görsel 4a.** Jacopo da Empoli, *Âdem'in Yaratılışı*, 1632, Tuval Üzerine Yağlı Boya, 145 x 193 cm, Uffizi Galeri, Floransa, İtalya.

Kompozisyonda Tanrı yaşlı ve uzun beyaz sakallı olarak görülmektedir. Tanrı figürü kırmızı renkte bir kıyafetin üzerinde uzun mavi renkte bir pelerine sarılmıştır. Sol elinde altından bir asa tutmaktadır. Sağ eliyle de Âdem'in kolundan tutarak ona can vermektedir. Âdem ise yerde büyük bir taş parçasının üzerinde oturmaktadır. Sırt kısmı izleyiciye dönük olarak tasvir edilmektedir. Sağ eli taşın üzerinde, sol eli ise Tanrı figürüne doğru uzanmaktadır.



**Görsel 4b.** Jan Brueghel the Younger, *Âdem'in Yaratılışı*, 17. Yüzyıl, Tuval Üzerine Yağlı Boya, 70 x 87 cm, Stedelijk Museum, Amsterdam, Hollanda.

Çeşitli ağaçların, bitkilerin yer aldığı cennet bahçesinde hayvanların yaratılmasından sonra Tanrı, Âdem'i yaratmıştır. Kompozisyonun sol tarafında yeni yaratılmış. Âdem toprak bir yükselti üzerinde oturmaktadır. Çıplak olarak tasvir edilen Âdem'in kaslı vücudu ve sarı renkte

bukleli saçları vardır. Tanrı figürü onun hemen yanındadır. Tanrı'nın kırmızı giysisi üzerinde mavi renkte bir pelerin bulunmaktadır. Yaşlı ve beyaz sakallı olan Tanrı figürünün başının etrafında ışıklı bir hâle görülmektedir. Tanrı sağ elini Âdem'in başına koyarak ona can vermekte, yukarı kaldırdığı sol eliyle de etraftaki canlıları göstermektedir. Kompozisyonun gerisinde ise yeşil bitkilerin yer aldığı tepeler ve ortada mavi renkte nehir görülmektedir.

#### 4. Hz. Havva'nın Yaratılışı

Havva'nın yaratılış hikâyesi Tekvin 2:21-23'te anlatılmaktadır. "Tanrı Âdem'e derin bir uyku verdi. Âdem uykudayken, Tanrı onun kaburga kemiklerinden birini alıp yerini etle kapladı. Âdem'den aldığı kaburga kemiğinden bir kadın yaratarak onu Âdem'e getirdi". Batı resim sanatında Havva, Âdem'in kaburga kemiğinden çıkarken betimlenmektedir. Kimi zaman vücudunun yarısı çıkmış olarak, kimi zamanda bütün vücudu oluşmuş biçimdedir. Havva'nın yaratılma esnasında Tanrı figürü bulunmaktadır. Tanrı Havva'nın, Âdem'in kaburgasından çıkmasına yardımcı olmakta, onu tutmakta ve kutsamaktadır.

Batı resim sanatında Havva figürü, Âdem'in kaburga kemiğinden yaratılırken Görsel 5 ve 7'de, yasak meyveyi yerken Görsel 8c'de betimlenmektedir. Batı resim sanatından farklı olarak, Osmanlı resim sanatında Havva'nın yaratılması tasvirine rastlanmamıştır. Osmanlı resim sanatında Havva'ya, dönemin kıyafetleri giydirilmekte bazı örneklerde ise mahrem yeri yapraktan bir eteklik ile örtülmektedir. Batı resim sanatında ise giysisiz olarak betimlenmektedir.



**Görsel 5.** Paolo Veronese, *Havva'nın Yaratılışı*, 1570-1580, Tuval Üzerine Yağlı Boya, 81 x 103 cm, Charles H. ve Mary FS Worcester Koleksiyonu, Chicago Quarterly Sanat Enstitüsü, ABD.

Kompozisyonun sağ tarafında çıplak olarak yerde yatan Âdem derin bir uyku halindedir. Havva ise yeni yaratılmıştır. Havva'yı üzerinde kırmızı pelerinli, yaşlı ve sakallı olarak tasvir edilen Tanrı figürü tutmaktadır. Tanrı figürü sol koluyla Havva'nın omuzundan tutarken, sağ eliyle de onun alnını silmektedir. Geri planda cennet tasviri yer almaktadır. Ayrıca figürlerin etrafında Âdem ve Havva'dan önce yaratılmış pek çok hayvan figürü vardır.

##### 5. Âdem ve Havva Cennette



**Görsel 6.** *Cennet Tahtında Oturan Âdem ve Havva'ya Meleklerin Hizmeti ve Secdesi*, 1550-1560, Minyatür, 44,5 x 59,3 cm, Arthur M. Sackler Galerisi, Washington, DC, ABD.

Âdem ve Havva'nın altıgen formlu gösterişli altın bir tahta oturduğu bu minyatürde oldukça fazla melek figürüne yer verilmektedir. Gösterişli kıyafetler giymiş Âdem ve Havva'nın başlarında taç ve alevli altın hâleleri vardır. Âdem sağ elinde bir mendil tutarken, sağ ayağını da tahtan aşağıya doğru indirmektedir. Bir melekte onun ayağını öpmektedir. Sağ üst köşede uçarken tasvir edilmiş meleklerden biri elindeki tepside bulunan kutsal alevleri Âdem'in başından aşağıya doğru dökerken diğer melek de Havva'nın başından aşağıya dökmemektedir. Önde yer alan dört melek secde etmektedir. Ayakta duran meleklerden bir grubu ellerinde tuttıkları ikramları sunmaktadır. Tepenin arkasında üç figür yer almaktadır. Bunlardan ikisi kanatlı melek diğeri ise gri renkte boyanmış, boynunda bağı olan sakallı ve yaşlı olarak tasvir edilmiş Şeytan'dır. Bu figürün üzerinde Arapça "Şeytan-ıla'în" yani kovulmuş, lanetlenmiş şeytan ifadesi yer almaktadır.



**Görsel 7.** Jacop de Backer, *Tanrı'nın Yasak Meyve İçin Verdiği Emir*, 1580, Tuval Üzerine Yağlıboya, 75 x 107 cm, Groeninge Museum, Bruges, Belçika.

Eserde Âdem'in kaburga kemiğinden yaratılan Havva ve Tanrı'nın yasak meyve için verdiği emir konusu işlenmektedir. Kompozisyon ırmakların aktığı çeşit çeşit ağaçların, bitkilerin ve hayvanların yer aldığı cennet bahçesinde geçmektedir. Eserin sol tarafında biraz daha küçük çizilmiş olan Havva'nın yaratılma sahnesi yer almaktadır. Ön tarafta ise Tanrı'nın yasak meyve için verdiği emir konusu tasvir edilmektedir. Kompozisyonun ön kısmında yer alan yaşlı Tanrı figürü kırmızı renkte bol dökümlü bir pelerin giymekte, beyazlamış sakalları bulunmaktadır. Tanrı sol eli işaret parmağını iyiliği ve kötülüğü bilme ağacına doğru uzatmakta, Âdem ve Havva'yı bu ağaca dokunmamaları konusunda uarmaktadır.

## 6. Yasak Meyve

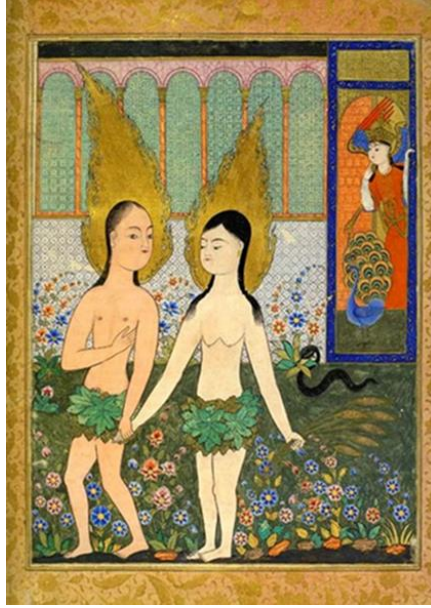
Batı resim sanatında yasak meyve, gözden düşüş ve cennetten kovuluş en çok işlenen temalardandır. Kompozisyonlarda genellikle Âdem ve Havva bilgi ağacının yanında betimlenmektedir. Yanlarında mutlaka bir yılan yer almaktadır. Yılan figürü ağaca dolanmış ya da insan başlı bir kadın figürü olarak ağacın arkasında bulunmaktadır. Bu kadın başlı yılan figürü, Yahudi geleneğinde geçen ilk kadın ve Âdem'in ilk eşi Lilith olarak yorumlanmaktadır. Âdem ve Havva yasak meyveyi yedikten sonra çıplaklıklarını fark ederek mahrem yerlerini yapraklarla örtmeye çalışmaktadır (Tükel ve Arsal, 2014:22).

Osmanlı resim sanatında, yasak meyve, buğday başağı olarak tasvir edilmektedir Görsel 8a ve Görsel 8b'de. Batı resim sanatında Görsel 8c'de yasak meyve elma olarak betimlenmektedir. Dolayısıyla yasak meyve tasviri, Osmanlı ve Batı'da farklıdır. Diğer yandan Osmanlı ve Batı figürlerinde, çoğunlukla Havva, Âdem'e yasak meyveyi uzatırken, O'nu meyveyi yemeye teşvik ederken betimlenmektedir.



**Görsel 8a.** *Âdem ve Havva Yasak Meyveyi Yemek Üzere*, 1558, Minyatür, Enbiyâname, y.20a, İtalya'da Özel Koleksiyon.

Minyatürde Âdem ile Havva cennette tasvir edilmektedir. Arkada saray gibi büyük bir mimari yapı görülmektedir. On beş figür, bu yapı içerisinde bahçede yaşanan olayı izlemektedir. Minyatürde şeytan tarafından kandırılarak cennette yasak yemişi yedikleri an resimlenmektedir. Bu tasvirde Havva'nın yasak yemiş olması muhtemel buğday başağını Âdem'e yemesi için uzattığı görülmektedir. Buğday başakları Havva'nın elinde olduğu gibi aynı zamanda arkasında da görülmektedir (Akar, 2002:49, 50). Âdem ile Havva'nın üzerinde gösterişli kıyafetleri ve başlarında da taçları vardır. Minyatürün sağ tarafında bir ağaç önünde kıvrılmış yılan ve tavus kuşu yer almaktadır. Ağacın hemen arkasına gizlenmiş bir figür vardır. Şeytan olduğu düşünülen bu figür minyatürün köşesine gelecek şekilde yerleştirilmiş ve net olarak seçilmemektedir.



**Görsel 8b.** Nakkaş Hasan, *Âdem ve Havva'nın Cennet'ten Kovulması*, 1610-1615, Minyatür, 34,5 x 47,5 cm, Fahnâme, TSMK H. 1703, y.7b.

Yeşil çimenler ve renk renk çiçeklerle bezemeli zeminde, başlarındaki alevden oluşan hâlelerle Âdem ile Havva el ele tutuşmuş halde cennetten çıkarlarken betimlenmektedir. Sayfanın sol tarafına doğru yerleştirilmiş kadın ve erkek figürü sola yönelmektedir. Arka planda Topkapı Sarayı avlularının kemerlerini anımsatan mermer sütunlar, geometrik bir bezeme çeşidi olan mukarnas başlıklı sütunlu revaklar görülmektedir.

Nüşanın sağ tarafında kapıda taçlı Cebrâil meleği yer almaktadır. Melek bir eliyle kapıyı tutmakta diğer elini de şaşkınlık içerisinde ağzına doğru götürmektedir. Âdem ile Havva'nın arkasından küçük siyah bir yılan yerde sürünmektedir. Tavus kuşu ise sarayın eşliğinde ve dışarı çıkmaya da isteksiz görünmektedir (Farhad ve Bağcı, 2009:100).

Âdem ile Havva'nın başında, omuzlardan başlayıp yukarı doğru daralan alevli hâleler bulunmaktadır. İki figüründe yüz ifadeleri hüznüldür. Âdem başını sağa çevirmiş gözleri karşıya bakmakta, Havva'nın gözleri ise yere doğrudur. Her ikisinin mahrem yerleri yapraklardan oluşan etekle kapalıdır. Bedenleri oldukça zarif görünmesine karşın orantısız olup, kolları vücutlarına göre çok kalın ve omuzları dardır. Âdem'den farklı olarak Havva, sol elinde bir demet buğday başağı tutmaktadır (Haral, 2006:124, 125; Çetin, 2015:61; Yıldızeli ve Nuhoglu, 2020:1448;

Çelikbağ, 2017:543). Havva'nın elinde bulunan buğday başakları yasak meyve ile ilişkilendirilmektedir.



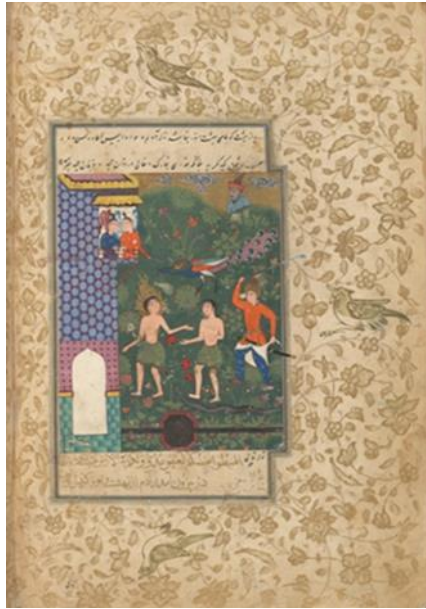
**Görsel 8c.** Palma Vecchio, *Âdem ve Havva*, 1512, Tuval Üzerine Yağlıboya, 151,4 x 201,3 cm, Herzog Anton Ulrich Müzesi, Braunschweig, Almanya.

Âdem ve Havva bilgi ağacının önünde durmaktadır. Âdem sağ kolunu beline dayamış, sol elinde tuttuğu dal ile mahrem yerini örtmektedir. Başını yana doğru eğmiş olan Âdem kendisine uzatılan meyveyi almaya niyetli görünmemektedir. Havva sol elinde tuttuğu yaprakla mahrem yerini kapatmaya çalışmakta, elmayı almak istemeyen Âdem'e kızgın bir yüz ifadesiyle bakmaktadır. Yasak ağacın dalından aşağıya doğru kıvrılarak sarmakta olan bir yılan onları izlemektedir.

### **7. Âdem ve Havva'nın Cennet'ten Kovulması**

Hz. Âdem ve Hz. Havva'nın cennetten kovulmaları hem Osmanlı resim sanatı hem de Batı resim sanatında benzer biçimde betimlenmektedir. İki kültürde de Âdem ve Havva, adeta mücrim gibi ve böyle hissetmelerine neden olan suçtan koşarak kaçarcasına betimlenmektedir. Her iki kültürde de yarı çıplak tasvirler görülmeyle birlikte sadece Batı resim sanatında giysisiz figürlere rastlanabilmektedir.

Batı resim sanatında yılan, genellikle iyilik ve kötülüğü bilme ağacının gövdesine veya dalına dolanmış tasvir edilmektedir Görsel 8c'de. Yine Batı resim sanatında, özellikle de Yahudi inancında, Lilith karakteri bir yılan olarak betimlenmektedir Görsel 10'da. Lilith'in Şeytan'ın kendisi veya Âdem'in Havva'dan önceki, ilk eşi olduğu konusu yoruma açıktır. Batı resim sanatında, Osmanlı'daki Şeytan figürü yerine, çoğunlukla yılan figürü tercih edilmiştir. Batı resim sanatında, Osmanlı resim sanatından farklı biçimde, yılan yasak ağacın üzerinde, yasak meyveyi Âdem ve Havva'ya verirken betimlenmektedir.



**Görsel 9a.** Âdem ve Havva'nın Cennet'ten Kovulması, 1577, Minyatür, 13,5 x 16 cm, Kısâs-ı Enbiyâ, y.8v. Public Library, Spencer Collection, New York, ABD.

Âdem'in başında alevli hâle bulunmaktadır. Minyatürün sol tarafında yer alan Neşe Sarayı'nın duvarları geometrik motiflerle bezemelidir. Balkonda bulunan iki melek Âdem ve Havva'nın cennetten ayrılışını izlemektedir. Âdem ve Havva'nın üst kısımları çıplak, alt kısımları incir yaprağını andıran yeşil iri yapraklarla örtülmektedir. Âdem'in el-kol hareketlerinden Havva'ya kızgınlığı anlaşılmaktadır. Âdem ve Havva'nın hemen arkalarında yer alan askeri tarzda üniformalı kişinin Cebrâil meleği olduğu düşünülmektedir. Kanatsız olarak tasvir edilmektedir. Cebrâil meleği elindeki sopayı kaldırarak onları cennetten kovmaktadır. Çiftin ayakları altında kıvrılmış bir yılan, onun da altında bir havuz sağa ve sola doğru uzanan içinde suların aktığı bir kanal betimlenmektedir. Kur'ân'ı Kerim'de altlarından ırmaklar akan Aden cennetleri kavramı yer



almaktadır. Cennet, ağaçlarla gölgelendirilmiş ve fiskiyeli havuzların serinlettiği bir yer olarak tasvir edilmektedir. Minyatürde koyu nefli renkle tasvir edilmiş cennet bahçesi yapraklı pek çok çiçekle bezelidir. Neşe Sarayı'nın hemen yanında sağa ve sola doğru uzanan iki su oluğu ortada yer alan kare şeklindeki havuza dökülmektedir. Figürlerin üst kısmında gösterişli bir kuyruğa sahip tavus kuşu yer almaktadır. Minyatürün sağ üst köşesinde tepenin arkasında koyu tenli ve sakallı Şeytan figürü bulunmaktadır.



**Görsel 9b.** Mariotto Albertinelli, *Âdem ve Havva'nın Cennet'ten Kovulması*, 1514, Ahşap Panel Üzerine Yağlı Boya, 55 x 56,8 cm, Strossmayer Gallery of Old Masters, Zagreb, Hırvatistan.

Tabloda Âdem kompozisyonun tam merkezine yerleştirilmiş, yapmış olduğu hatadan çok pişman olmuş ellerini birleştirerek Tanrı'dan af dilemektedir. Genç olarak tasvir edilen Âdem'in belinde çıplaklığını örtmek amacıyla sarmaşık dallar kemer gibi dolanmıştır. Tanrı figürü gökyüzünde bulut kümesi içerisinde yer almaktadır. Kırmızı elbisesi ve yeşil pelerini olan uzun saçlı ve sakallı olarak tasvir edilen Tanrı figürü başını sola çevirmiş, sağ eli işaret parmağıyla yanındaki kırmızı renkte kanatları olan meleğe günahı işleyenleri göstermektedir. Havva, Âdem'in yanından kaçarcasına adımlar atmakta, elleriyle de çıplaklığını örtmeye çalışmaktadır. Kompozisyonun arka planında yeşil çalılıklar içerisinde çıplaklığını örtmeye çalışan Havva figürü tekrar yer almaktadır. İşledikleri günahın ardından saklanmışlar ve Tanrı'nın kendilerine seslenmeleriyle gizlendikleri yerden çıkmışlardır.



**Görsel 10.** Lucas Cranach the Elder, *Âdem'in Yaratılışı*, 1530, Ahşap Üzerine Yağlıboya, 80 x 118 cm, Germäldegalerie Alte Meister, Dresden, Almanya.

Tabloda cennetteki olayların eşzamanlı anlatımı yer almaktadır. Resmin ön planı pek çok hayvanla doludur. Merkezde yer alan bu figürler kompozisyonda bulunan diğer sahnelere kıyasla çok daha büyüktür. Bu büyüklüğün nedeni cennetteki yaşanan olayın önemine vurgu yapmaktır. Âdem'in yaratılışı, Cennet Bahçesi'nin merkez sahnesinde Tanrı'nın uzatmış olduğu kolunun hemen üzerinde bulunmaktadır. Havva Tanrı'nın fiziksel yardımı olmadan kendisini Âdem'den çıkaramaz. Kompozisyonun sol tarafında Havva elinde iki elma tutmakta birini de Âdem'e doğru uzatmaktadır. Sahne resmin genel ölçeği içinde küçük bir alanı kapsamasına rağmen Şeytan'ın parlak renkteki kuyruğu hemen göze çarpmaktadır. Sol tarafta ise melek figürü elindeki kılıçla Âdem ve Havva'yı kovalamaktadır. Kaçmaya çalışan Âdem ve Havva korkuya kapılmış, arkalarındaki meleğe bakmaktadır (Vernorsky, 2016:30-74-87, 88).

## 8. Sonuç

Yaratılış, üç dinin kutsal kitaplarında da anlatılmaktadır. Bununla birlikte önce Yahudiliğin, ardından Hristiyanlığın son olarak İslamiyet'in kutsal kitapları kabul edilmiştir. Bu nedenle Hristiyanlar, kutsal kitapları Kitab-ı Mukaddes'te, daha önceden Tevrat'ta geçen Yaratılış bölümünü değiştirmeksizin kabul etmişlerdir. Dolayısıyla yaratılış açısından bakıldığında Yahudi ve Hristiyan yorumu birbiriyle genellikle örtüşmektedir. Üç dinin kitaplarında da Hz. Âdem'in topraktan yaratıldığı hususunda metinsel benzerlik söz konusudur. Yine üçüne göre de Şeytan, Hz. Âdem'i ve eşini kandırmaktadır. Tevrat, İncil ve Kur'ân'a göre Hz. Âdem ve eşi, Allah

tarafından onlara yasaklanmış cennetteki bir yasak ağaçtan, meyve yedikleri için suçlu kılınmakta, bu nedenle cennetten kovulmaktadırlar.

Üç dine ait kutsal kitapların yorumundaki farklılıklar açısından elde edilen diğer bulgulara göre Kur'ân'da Hz. Âdem'in eşinden bahsedilmekte ancak Tevrat ve İncil'deki gibi Havva ismine ve yaratılış detaylarına yer verilmemektedir. Diğer bir belirgin yorum farkı ise İslamiyet'in, Hz. Âdem'i, diğer iki dine kıyasla daha üstün bir konumda değerlendirilmesidir. Bu kritik fark secde olayıyla belirgin biçimde işlenmektedir. Secde olayında, Şeytan haricindeki meleklerin Allah'ın emrini yerine getirmek için, Hz. Âdem'e secde etmeleri anlatılmaktadır. Buradaki Hz. Âdem'e secdeden kasıt, Hz. Âdem'e ibadet değil, saygı göstermek, O'nun diğer varlıklardan üstün yaratıldığını kabul etmektir. Allah tarafından tüm varlıklardan daha üstün yaratılan insana, yaratılış amacından dolayı, melekler, emre uymakta ve secde etmektedirler. Kutsal kitaplarda yer alan bu yorumlar benzer ve farklı taraflarıyla Osmanlı ve Batı resim sanatındaki pek çok eserde betimlenmektedir.

Ayrıca Batı resim sanatında birden fazla konuya aynı sahnede yer verilmekte, Âdem'in yaratılışı, Havva'nın onun kaburga kemiğinden yaratılması, Tanrı'nın yasak meyve için onları uarması, yasak meyveyi yemeleri ve cennetten kovulmaları adeta bir film şeridi gibi izleyiciye aktarılmaktadır. Böylece aynı eserde birden fazla Âdem ve Havva figürünün kullanıldığı da görülmektedir.

### **Kaynakça**

- Akar, Z. (2002). *Topkapı Sarayı Müzesi Kütüphanesi'nde Bulunan İki Fâlname ve Resimleri*, Yayınlanmamış Yüksek Lisans Tezi, Ankara: Hacettepe Üniversitesi, Sosyal Bilimler Enstitüsü, Sanat Tarihi Anabilim Dalı.
- Bolay, S. H. (1998). "Âdem", Türkiye Diyanet Vakfı İslam Ansiklopedisi, İstanbul: Diyanet Vakfı Yayınları, Cilt:1, s. 358-363.
- Bucaille, M. (1987-1997). *Müsbet İlim Yönünden Tevrat İnciller ve Kur'ân*, çev. Mehmet Ali Sönmez, Ankara: Diyanet İşleri Başkanlığı Yayınları.
- Çelikbağ, T. (2017). "Osmanlı El Yazmalarında Dini Konular ve Siyer-i Nebi Minyatürleri Hakkında", Tarih Okulu Dergisi, Sayı: 32, s. 537-558.
- Çetin, Y. (2015). *Türk Sanatında Tavus Kuşu İkonografisi*, Kayseri; Orka Matbaacılık.

Engin, S. (2006). *Yaratılışla İlgili Hadislerin Değerlendirilmesi*, Yayınlanmamış Yüksek Lisans Tezi, Konya: Selçuk Üniversitesi, Sosyal Bilimler Enstitüsü, Temel İslam Bilimleri Anabilim Dalı, Hadis Bilim Dalı.

Ergün, M. (2006). Âlûsî'nin Rûhu'l-Meânî Tefsirinde Hz. Âdem ve Yaratılış Kıssası Çerçevesinde İsrâiliyyât, Yayınlanmamış Yüksek Lisans Tezi, Isparta: Süleyman Demirel Üniversitesi, Sosyal Bilimler Enstitüsü, Temel İslâm Bilimleri Anabilim Dalı.

Farhad, M. ve Bağcı, S. (2009). *Falnama: The book of Omens*, Washington, U.S.A: Arthur M. Sackler Gallery; Smithsonian Institution.

Haral, H. (2006). *Osmanlı Minyatüründe Kadın, (Levnî Öncesi Üzerine Bir Deneme)*, Yayınlanmamış Yüksek Lisans Tezi, İstanbul: Marmara Üniversitesi, Türkiyat Araştırmaları Enstitüsü, Türk Sanatı Ana Bilim Dalı.

Kurul, M. (2007). *İslam Resim Sanatında Hz. İbrahim ve Hz. İsmail*, Yayınlanmamış Yüksek Lisans Tezi, Isparta: Süleyman Demirel Üniversitesi, Sosyal Bilimler Enstitüsü, İslam Tarihi ve Sanatları Ana Bilim Dalı.

Ormiston, R. (2014). *Michelangelo, 500 Görsel Eşliğinde Yaşamı ve Eserleri*, İstanbul: Türkiye İş Bankası, Kültür Yayınları.

Tükel, U. ve Arsal, S. Y. (2014). *Sözden İmgeye Batı Sanatında İkonografi*, İstanbul: Kabalcı Yayınları.

Vernorsky, S. J. (2016). *Visual Representations of Adam and Eve: An Iconographical Study of Medieval and Renaissance Images Concerning Genesis 1-3*, USA: College of the Arts of Kent State University in partial fulfillment of the Requirements for the degree of Masters of Arts.

Yıldızeli, İ. E. ve Nuhoglu, M. (2020). "Âdem ve Havva İkonografisinin, Rönesans Avrupası ve İslam Coğrafyasının Görsel Betimlemeleriyle Karşılaştırılması", İdil: 73, s. 1434-1454.

Yıldırım, D. A. (2001). *Kur'ân'a Göre İnsanın Yaratılışı*, Yayınlanmamış Yüksek Lisans Tezi, Konya: Selçuk Üniversitesi, Sosyal Bilimler Enstitüsü, Temel İslam Bilimleri Ana Bilim Dalı, Tefsir Bilim Dalı.

### **İnternet Kaynakları**

http 1: Javaheri, F. ve Zadeh, M. M. (2018). "Iconology of Adam's Figure in the Images with the of Subject Bowing Angles", Journal of Glory of Art, Volume 9, Issue 2 - Serial Number 18, Winter and Spring 2018, 97-106, [https://jjhgor.alzahra.ac.ir/article\\_3177\\_115c976b85475595b3f1abcb29abbc\\_b1.pdf](https://jjhgor.alzahra.ac.ir/article_3177_115c976b85475595b3f1abcb29abbc_b1.pdf), Erişim tarihi: 14.11.2019.

http 2: <http://www.raphael-sanzio.com>, Erişim tarihi: 14.12.2020.

**Görsel Kaynaklar**

Görsel 1a. Raffaello, “Tanrı’nın Toprakla Suyu Ayırışı”, 1518-1519, Fresk, Palazzi Pontifici, Vatikan, İtalya, <https://uploads6.wikiart.org/images/raphael/the-separation-of-land-and-water-1519.jpg>, Erişim tarihi: 14.12.2020.

Görsel 1b. Michelangelo, “Tanrı’nın Işığı Karanlıktan Ayırması”, 1508-1512, Fresk, Sistine Şapeli Tavanı, Roma, İtalya, Ormiston, R. (2014). Michelangelo, 500 Görsel Eşliğinde Yaşamı ve Eserleri, Türkiye İş Bankası, İstanbul: Kültür Yayınları, 167.

Görsel 1c. Michelangelo, “Tanrı’nın Yıldızları ve Gezegenlerin Yaratışı”, 1508-1512, Fresk, Sistine Şapeli Tavanı, Roma, İtalya, Müntz, E. (2010). Michelangelo, Korkmaz, B. (çev.), İstanbul: Yapı Kredi Yayınları, 227.

Görsel 1d. Raffaello, “Tanrı’nın Hayvanları Yaratışı”, 1518-1519, Fresk, Palazzi Pontifici, Vatikan, İtalya, [https://commons.wikimedia.org/wiki/File:Loggia\\_di\\_raffaello\\_02.jpg](https://commons.wikimedia.org/wiki/File:Loggia_di_raffaello_02.jpg), Erişim tarihi: 14.12.2020.

Görsel 2a. “Âdem’in Yaratılması ve Meleklerin Secdesi”, 1580 civarı, Minyatür, 16,7 x 27,7 cm, Mecalis-ül Uşşak, Gezürgâhî, TSMK H. 829, y.6b., Uluç, L. (2006). Türkmen Valiler, Şirazlı Ustalar, Osmanlı Okurlar-XVI. Yüzyıl Şiraz Elyazmaları, İstanbul: Türkiye İş Bankası Kültür Yayınları, 200.

Görsel 2b. “Âdem’in Yaratılması ve Meleklerin Secdesi”, 1585 civarı, Minyatür, 27,5 x 43 cm, Hamse-i Nizamî, TSMK B. 146, y.14a., Uluç, L. (2006). Türkmen Valiler, Şirazlı Ustalar, Osmanlı Okurlar-XVI. Yüzyıl Şiraz Elyazmaları, İstanbul: Türkiye İş Bankası Kültür Yayınları, 201.

Görsel 3. “Âdem Cennet Tahtında Meleklerin Secdesi ve Hizmet Etmesi”, 1574-1575, Minyatür, 22 x 33,5 cm, Kısas-ı Enbiyâ, TSMK H. 1227, y.11a., Kaplan, N. (2011). Osmanlı Resim Sanatında Cehennem Tasvirleri, Mukaddime Mardin Artuklu Üniversitesi, Sosyal Bilimler Enstitüsü Dergisi, 4, 4, 175-195, <https://dergipark.org.tr/tr/pub/mukaddime/issue/19673/210097>, Erişim tarihi: 08.03.2019.

Görsel 4a. Jacopo da Empoli, “Âdem’in Yaratılışı”, 1632, Tuval Üzerine Yağlı Boya, 145 x 193 cm, Uffizi Galeri, Floransa, İtalya, [https://commons.wikimedia.org/wiki/File:Jacopo\\_Da\\_Empoli\\_-\\_The\\_Creation\\_of\\_Adam.jpg](https://commons.wikimedia.org/wiki/File:Jacopo_Da_Empoli_-_The_Creation_of_Adam.jpg), Erişim tarihi: 14.12.2020.

Görsel 4b. Jan Brueghel the Younger, “Âdem’in Yaratılışı”, 17. Yüzyıl, Tuval Üzerine Yağlı Boya, 70 x 87 cm, Stedelijk Museum, Amsterdam, Hollanda, [https://commons.wikimedia.org/wiki/File:Jan\\_Brueghel\\_the\\_Younger\\_Creation\\_of\\_Adam.jpg](https://commons.wikimedia.org/wiki/File:Jan_Brueghel_the_Younger_Creation_of_Adam.jpg), Erişim tarihi: 14.12.2020.

Görsel 5. Paolo Veronese, “Havva’nın Yaratılışı”, 1570-1580, Tuval Üzerine Yağlı Boya, 81 x 103 cm, Charles H. ve Mary FS Worcester Koleksiyonu, Chicago Quarterly Sanat Enstitüsü, ABD.

[https://tr.wikipedia.org/wiki/Dosya:Veronese\\_-\\_Creazione\\_di\\_Eva\\_-\\_Chicago.jpg](https://tr.wikipedia.org/wiki/Dosya:Veronese_-_Creazione_di_Eva_-_Chicago.jpg), Erişim tarihi: 13.02.2020.

Görsel 6. "Cennet Tahtında Oturan Âdem ve Havva'ya Meleklerin Hizmeti ve Secdesi", 1550-1560, Minyatür, 44,5 x 59,3 cm, Arthur M. Sackler Galerisi, Washington, DC, ABD, Farhad, M. ve Bağcı, S. (2009). Falnama: The book of Omens, U.S.A: Arthur M. Sackler Gallery; Washington: Smithsonian Institution, 96.

Görsel 7. Jacop de Backer, "Tanrı'nın Yasak Meyve İçin Verdiği Emir", 1580, Tuval Üzerine Yağlıboya, 75 x 107 cm, Groeninge Museum, Bruges, Belçika, [https:// commons.wikimedia.org/wiki/File:Jacob\\_de\\_Backer\\_-\\_Garden\\_of\\_Eden\\_-\\_WGA1125.jpg](https://commons.wikimedia.org/wiki/File:Jacob_de_Backer_-_Garden_of_Eden_-_WGA1125.jpg), Erişim tarihi: 13.02.2020.

Görsel 8a. "Âdem ve Havva Yasak Meyveyi Yemek Üzere", 1558, Minyatür, Enbiyâname, y.20a, İtalya'da Özel Koleksiyon, [https:// www.amazon.com/Writing-History-Ottoman -Court-Fashioning/dp/0253008646](https://www.amazon.com/Writing-History-Ottoman-Court-Fashioning/dp/0253008646), Erişim tarihi: 21.11.2020.

Görsel 8b. Nakkaş Hasan, "Âdem ve Havva'nın Cennet'ten Kovulması", 1610-1615, Minyatür, 34,5 x 47,5 cm, Falnâme, TSMK H. 1703, y.7b., And, M. (2015). Minyatürlerle Osmanlı-İslâm Mitologyası, 5. Baskı, İstanbul: Yapı Kredi Yayınları, 96.

Görsel 8c. Palma Vecchio, "Âdem ve Havva", 1512, Tuval Üzerine Yağlıboya, 151,4 x 201,3 cm, Herzog Anton Ulrich Müzesi, Braunschweig, Almanya, [https://museenkoeln.de/portal/bild-der-woche.aspx?bdw=2007\\_03](https://museenkoeln.de/portal/bild-der-woche.aspx?bdw=2007_03), Erişim tarihi: 18.12.2020.

Görsel 9a. "Âdem ve Havva'nın Cennet'ten Kovulması", 1577, Minyatür, 13,5 x 16 cm, Kısâs-ı Enbiyâ, y.8v. Public Library, Spencer Collection, New York, ABD, [https:// digitalcollections.nypl.org/items/5e66b3e9-1f62-d471-e040-e00a180654d7](https://digitalcollections.nypl.org/items/5e66b3e9-1f62-d471-e040-e00a180654d7), Erişim tarihi: 26.08.2019.

Görsel 9b. Mariotto Albertinelli, "Âdem ve Havva'nın Cennet'ten Kovulması", 1514, Ahşap Panel Üzerine Yağlı Boya, 55 x 56,8 cm, Strossmayer Gallery of Old Masters, Zagreb, Hırvatistan, <http://www.riha-journal.org/articles/2012/galleries-2012/images-dulibic-pasini-trzec-riha-journal-0035/fig.-1>, Erişim tarihi: 18.12.2020.

Görsel 10. Lucas Cranach the Elder, "Âdem'in Yaratılışı", 1530, Ahşap Üzerine Yağlıboya, 80 x 118 cm, Germäldegalerie Alte Meister, Dresden, Almanya, [https:// commons.wikimedia.org/wiki/ File:Lucas\\_Cranach\\_the\\_Elder\\_-\\_The\\_Garden\\_of\\_Eden\\_-\\_Google\\_Art\\_Project.jpg#/ media/File:Lucas\\_Cranach\\_the\\_Elder\\_-\\_The\\_Garden\\_of\\_Eden\\_-\\_Google\\_Art\\_Project](https://commons.wikimedia.org/wiki/File:Lucas_Cranach_the_Elder_-_The_Garden_of_Eden_-_Google_Art_Project.jpg#/media/File:Lucas_Cranach_the_Elder_-_The_Garden_of_Eden_-_Google_Art_Project), Erişim tarihi: 27.09.2020.