

Tayfur Sökmen Kampüsü (Antakya-Hatay) ve Çevresinde Bulunan Bitkiler Üzerine Etnobotanik Bir Araştırma

Volkan ALTAY¹, Faruk KARAHAN¹

¹ Mustafa Kemal Üniversitesi Fen- Edebiyat Fakültesi Biyoloji Bölümü, Hatay, TÜRKİYE

Sorumlu Yazar: volkanaltay34@gmail.com

Geliş Tarihi: 06.06.2012

Kabul Tarihi: 12.08.2012

Özet

Bu çalışma 2011-2012 yılları arasında, Mustafa Kemal Üniversitesi Tayfur Sökmen Kampüsü ve çevresinde (Serinyol Beldesi, Alahan ve Zülüflühan Köyleri) bulunan bitki taksonlarının (doğal, kültür ve egzotik) etnobotanik açıdan değerlendirilmesine dayanmaktadır.

Bu çalışma kapsamında araştırma alanında, 28 familyaya ait 43 taksondan 65 yöresel kullanım tespit edilmiştir. Bu yöresel kullanımların 26'si gıda, 8'i tıbbi, 6'sı baharat, 4'ü yakacak olarak ve diğer 21'i ise farklı amaçlar için kullanılmaktadır.

Çalışma alanında etnobotanik özelliği olan bu bitkilerin hangi kısımlarından yararlanıldığı ve bu bitkilere ait yöresel isimler de ayrıca vurgulanmıştır.

Anahtar Kelimeler: Etnobotanik, Tayfur Sökmen Kampüsü, Antakya, Hatay

An Ethnobotanical Study About Plants in Tayfur Ata Sokmen Campus (Antakya-Hatay) and its Environs

Abstract

In this study, ethnobotanical features of plants which are distributed as wild, cultivated and exotic in Mustafa Kemal University, Tayfur Sokmen Campus and its environs (Serinyol Town, Alahan and Zülüflühan villages) was carried out between 2011-2012.

In this study, 65 local use of 43 taxa belonging to 28 families were determined. Usages of the plants which are ethnobotanical features are as follows; 26 for food, 8 for medical, 6 for spices, 4 for fuel and others 21 are used for different purpose.

Also, it has been indicated local names of these plants and which parts of the exploit of these plants.

Also, it has been indicated local names and which parts of the exploit of the plants which have ethnobotanical features

Keywords: Ethnobotanical, Tayfur Sokmen Campus, Antakya, Hatay

Giriş

İnsanoğlu varoluşundan itibaren bitkilerle sıkı bir etkileşim içerisinde olmuştur. Faydalı gördükleri bitkileri tanımış, tanıtmış ve hastalıkların tedavisinde kullanmıştır. Tarihsel süreç içerisinde özellikle de arkeolojik bulgular göz önüne alındığında, ilkçağlardan beri insanlar çevrelerindeki bitkileri kullanarak dertlerine şifa aramışlardır. Zamana ve değişik kültürlere göre farklılık gösterse de, insanlar bitkilerden genellikle gıda, hastalık tedavisi, alet ve ekipman yapımı, yakıt, hayvan yemi, boyar madde, büyü, nazar gibi inançsal amaçlı vb. kullanımlar için değişik şekillerde yararlanmışlardır. Bu bilgiler çağlar boyunca kullanım şekillerindeki bazı değişiklik ve gelişmelerle birlikte nesilden nesile aktarılarak günümüze kadar ulaşmıştır (Altan ve ark.,1999; Baytop, 1999; Lev ve Amar, 2000; Tütenocak, 2002; Heinrich ve ark., 2004; Koçyiğit, 2005; Deniz ve ark., 2010).

İnsanoğlu tarafından geçmişten günümüze kadar gelen bu kullanım alanlarının ve kullanılan bu bitkilerin yerel isimlerinin bilinmesi, insanlık mirasının yeni kuşaklara aktarılması bakımından çok büyük önem taşımaktadır (Yıldırım, 2004).

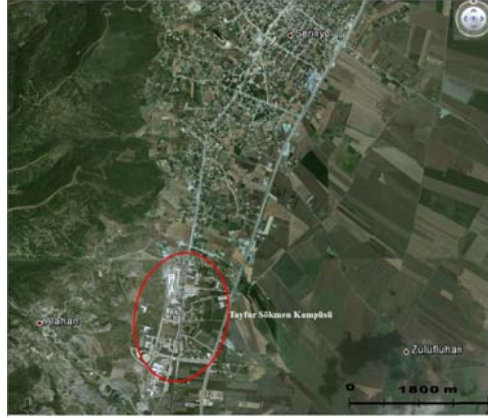
Etnobotanik terimi sürekli tanımlanmasına karşılık, tanımı üzerinde kesin bir fikir birliği yoktur. Fakat genel olarak etnobotanik terimi “Bir yörede yaşayan halkın yakın çevresinde bulunan bitkilerden çeşitli gereksinimlerini karşılamak üzere yararlanma bilgisi ve o bitki üzerine etkisi olarak tanımlanabilir” (Heinrich ve ark., 2004; Yıldırım, 2004).

Etnobotanik çalışmalar, yalnızca insanoğlunun tarihsel süreçte bitkilerle olan etkileşimlerini kaydetmekle kalmaz (Kendir ve Güvenç, 2010) aynı zamanda tıbbi ve ekonomik önemi olan bitkilerin belirlenmesine, hammadde ihtiyacının karşılanarak ilaç sanayinin gelişmesine katkı sağlar. Bunun yanı sıra aktarlık, gıda, arıcılık, kozmetik ve çiçekçilik gibi farklı istihdam alanlarının oluşmasına katkı sağlaması bakımından da oldukça önem arz eder.

Birçok farklı medeniyete ev sahipliği yapan ülkemiz, hem kültürel hem de floristik yapısı bakımından etnobotanik çalışmalar için oldukça zengin bir araştırma alanı oluşturmaktadır. Yapılan ve yapılacak olan etnobotanik çalışmalar, halkımız ile bitkiler arasındaki ilişkiyi gelecek kuşaklara aktarması bakımından oldukça önemlidir (Kendir ve Güvenç, 2010).

Tarih boyunca birçok medeniyete ev sahipliği yapan ve ülkemiz kültürel zenginliğinin bir parçası olan Antakya (Hatay)'nın etnobotanik özelliklerinin belirlenmesine katkıda bulunmak amacıyla, Tayfur Sökmen Kampüsü ve çevresi araştırma alanı olarak seçilmiştir.

Araştırma alanı, Amanos Dağları'nın güneye bakan yamacında konumlanan Tayfur Sökmen Kampüsü (Antakya-Hatay) ve yakın çevresinde bulunan Serinyol Beldesi ile Alahan ve Zülüflühan Köylerini kapsamaktadır (Şekil 1). Türkiye'deki kareleme sistemine göre C6 karesinde bulunmaktadır.



Şekil 1: Araştırma alanının konum haritası (Google Earth programından düzenlenerek)

Materyal ve Metotlar

Bu çalışmada, Mustafa Kemal Üniversitesi Tayfur Sökmen Kampüsü (Antakya-Hatay) ve çevresi (Serinyol Beldesi, Alahan ve Zülüflühan Köyleri) araştırma alanı olarak belirlenmiş olup, bu alan içerisinde yayılış gösteren ve bölge halkı tarafından çeşitli amaçlar için kullanılan bitkiler materyal olarak seçilmiştir. Arazi çalışmaları kapsamında 2011-2012 yılları arasında toplanan bitkilerden hangilerinin tıbbi amaçlarla kullanıldığı, özellikle yaşlı kişiler (bayanlar) başta olmak üzere yöre halkıyla yapılan görüşmeler sonucunda belirlenmiştir. Bu görüşmelerde yöre halkına etnobotanik özelliği olan bitkilerle ilgili, hangi amaçlarla ve nasıl kullanıldıkları, hangilerinin gıda, baharat, yakacak ve tıbbi özelliklerinden dolayı tercih edildiğini ve bu bitkilerin yerel isimlerinin ne olduğu sorulmuştur.

Ayrıca etnobotanik özelliği olduğu tespit edilen bu bitkilerin teşhisleri ise, ilgili literatürler yardımıyla yapılmıştır (Davis, 1965-1985).

Sonuçlar

Bu çalışma kapsamında araştırma alanında, 28 familyaya ait 43 taksondan 65 yöresel kullanım tespit edilmiştir. Bu yöresel kullanımların 26'si gıda, 8'i tıbbi, 6'sı baharat, 4'ü yakacak olarak ve diğer 21'i ise farklı amaçlar için kullanılmaktadır.

Etnobotanik özelliği olan bu bitkiler sırasıyla familya, botanik ve yöresel adları, kullanılan kısımları, kullanım amacı ve biçimi şeklinde alfabetik olarak aşağıdaki gibi sunulmuştur:

Familya : ANACARDIACEAE

1. Botanik adı : *Pistacia terebinthus* L. subsp. *palaestina* (Boiss.) Engl.

Yöresel adı : Menengiç, sakızburnu

Kullanılan kısmı : Meyvaları ve taze sürgünler

Kullanım amacı ve biçimi: Yeni çıkan filizler taze olarak tüketilir. Ayrıca meyvaları ezilerek, taze olarak ya da kavrulularak yenir. Ayrıca menengiç kahvesi yöreye özgü tatlardandır.

2. Botanik adı : *Rhus coriaria* L.

Yöresel adı : Sumak

Kullanılan kısmı : Meyvaları

Kullanım amacı ve biçimi: Yaygın kullanılan bir baharat bitkisi olup, kurutulup öğütüldükten sonra toz halinde salatalara katılır.

Familya : ARACEAE

3. Botanik adı : *Arum dioscorides* Sm. var. *luschanii* R. Mill.

Yöresel adı : Tırşik, Pancar yaprağı

Kullanılan kısmı : Yaprakları

Kullanım amacı ve biçimi: Taze olarak tüketildiğinde zehirli olduğuna inanıldığından kavru olarak tüketilir. İnce ince doğandıktan sonra zeytinyağında bir müddet soğanla birlikte yaprakları sararana kadar kavrulur. Sonra biraz buğday, su eklenerek biraz daha pişirilir. En son nar ekşisi ve yoğurt ilave edilerek afiyetle yenir.

Familiya : ASTERACEAE

4. Botanik adı : *Anthemis* sp.

Yöresel adı : Papatya

Kullanılan kısmı : Çiçekli kısımları

Kullanım amacı ve biçimi: Soğuk algınlığı ve göğüs rahatsızlıklarına karşı çayı yapılarak içilir.

5. Botanik adı : *Echinops viscosus* DC. subsp. *bithynicus* (Boiss.) Rech. fil.

Yöresel adı : Kangal diken

Kullanılan kısmı : Gövde ve çiçekli kısımları

Kullanım amacı ve biçimi: Etli gövdesi soyularak yenir. Ayrıca topuz şeklindeki kapitulum kısımları kırılarak içinden çıkan fındık benzeri yapı yenilmektedir.

6. Botanik adı : *Inula viscosa* (L.) Aiton

Yöresel adı : Çalbağı

Kullanılan kısmı : Yaprakları

Kullanım amacı ve biçimi: Kaynatılıp acı suyu mide ve deri hastalıklarında; dövülüp pomat ya da merhem halinde uygulanarak mantar, basur gibi rahatsızlıklar için; ayrıca yara kapatıcı, ağrı dindirici ve kan durdurucu olarak da kullanılır.

Familiya : BRASSICACEAE

7. Botanik adı : *Capsella bursa-pastoris* (L.) Medik.

Yöresel adı : Kuş ekmeği

Kullanılan kısmı : Yaprakları

Kullanım amacı ve biçimi: Çiğ olarak yenmekle birlikte, ebegümece ve tırşik bitkilerinin yapraklarıyla birlikte kavru olarak da tüketilir.

8. Botanik adı : *Nasturtium officinale* R. Br.

Yöresel adı : Su teresi, ıspatan

Kullanılan kısmı : Yapraklı dalları

Kullanım amacı ve biçimi: Salatası yapılır.

9. Botanik adı : *Raphanus raphanistrum* L.

Yöresel adı : Hardal

Kullanılan kısmı : Yaprakları

Kullanım amacı ve biçimi: Çiğ olarak yenmekle birlikte, ebegümece ve tırşik bitkilerinin yapraklarıyla birlikte kavrulularak da tüketilir.

Familya : **BUXACEAE**

10. Botanik adı : *Buxus sempervirens* L.

Yöresel adı : Şimşir

Kullanılan kısmı : Dalları

Kullanım amacı ve biçimi: Çelik-çomak oyunu başta olmak üzere çocuk oyunlarında tercih edilen sopalardan biridir. Ayrıca el sanatları alanında kaşık yapımında kullanılır.

Familya : **CUCURBITACEAE**

11. Botanik adı : *Cucurbita pepo* L.

Yöresel adı : Kabak çiçeği

Kullanılan kısmı : Çiçekleri

Kullanım amacı ve biçimi: Dolması yapılır.

Familya : **ELAEAGNACEAE**

12. Botanik adı : *Elaeagnus angustifolia* L.

Yöresel adı : İğde

Kullanılan kısmı : Yapraklı dalları

Kullanım amacı ve biçimi: Kola ve bileğe bileklik olarak takılıp nazara karşı koruduğuna inanılır.

Familya : **ERICACEAE**

13. Botanik adı : *Erica manipuliflora* Salisb.

Yöresel adı : Püren otu
Kullanılan kısmı : Toprak üstü kısımları
Kullanım amacı ve biçimi: Yakacak olarak kullanılır.

Familiya : **FABACEAE**
14. Botanik adı : *Cicer arietinum* L.
Yöresel adı : Firik, nohut
Kullanılan kısmı : Tohumları
Kullanım amacı ve biçimi: Taze olarak tüketilir.

Familiya : **LAMIACEAE**
15. Botanik adı : *Lavandula stoechas* L. subsp. *stoechas*
Yöresel adı : Karabaşotu
Kullanılan kısmı : Yaprak ve çiçekleri
Kullanım amacı ve biçimi: Damar tıkanıklığına iyi geldiği düşünülmektedir. Genellikle çay olarak tüketilir.

16. Botanik adı : *Mentha longifolia* (L.) Hudson
Yöresel adı : Nane
Kullanılan kısmı : Yaprakları
Kullanım amacı ve biçimi: Mide bulantısı ve karın ağrısı için yaprakları çay olarak tüketilir. Bunun yanı sıra salatalara ve bazı yemeklere baharat olarak katılır.

17. Botanik adı : *Ocimum basilicum* L.
Yöresel adı : Reyhan
Kullanılan kısmı : Yaprak ve çiçekleri
Kullanım amacı ve biçimi: Yaprakları baharat bitkisi olarak, çiçekleri ise güzel koku verdiği için kullanılmaktadır.

18. Botanik adı : *Origanum syriacum* L. var. *bevanii* (Holmes) Ietswaart
Yöresel adı : Zahteri Halil
Kullanılan kısmı : Yaprakları

Kullanım amacı ve biçimi: Salatası ve çayı yapılır, ayrıca bazı yemeklere baharat olarak katılmaktadır.

19. Botanik adı : *Rosmarinus officinalis* L.

Yöresel adı : Biberiye

Kullanılan kısmı : Toprak üstü kısımları

Kullanım amacı ve biçimi: Kurutulup çay olarak tüketilmektedir.

20. Botanik adı : *Salvia aramiensis* Rech. fil.

Yöresel adı : Bozot, adaçayı

Kullanılan kısmı : Yaprak ve çiçekleri

Kullanım amacı ve biçimi: Bronşit tedavisinde kullanılmaktadır. Çay olarak tüketilmektedir.

21. Botanik adı : *Satureja thymbra* L.

Yöresel adı : Yabani kekik, deli kekik

Kullanılan kısmı : Yaprak ve çiçekleri

Kullanım amacı ve biçimi: Göğüs yumuşatmak amacıyla adaçayı gibi kaynatılarak tüketilmektedir. Ayrıca salatalara katılarak ve etleri terbiye etmek için (lezzet arttırıcı) kullanılır.

22. Botanik adı : *Sideritis libanotica* Labill. subsp. *libanotica*

Yöresel adı : Dağ çayı

Kullanılan kısmı : Çiçekli kısımları

Kullanım amacı ve biçimi: Kurutulan çiçekli kısımlarından çay olarak yararlanılmaktadır.

23. Botanik adı : *Thymbra spicata* L.

Yöresel adı : Zahter

Kullanılan kısmı : Yaprakları

Kullanım amacı ve biçimi: Bölgede yaygın kullanılan bir baharat bitkisidir. Karın ve mide ağrıları için çay olarak tüketilir, salatası yapılır. Ayrıca yöreye özgü katıklı ekmek yapımında da kullanılmaktadır.

Familiya : LAURACEAE

24. Botanik adı : *Laurus nobilis* L.

Yöresel adı : Defne

Kullanılan kısmı : Yaprakları, meyvaları ve odunu

Kullanım amacı ve biçimi: Kurutulduktan sonra kaynatılarak suyu kullanılır. Zeytinyağı ile birlikte sabun yapımında da bölgede yaygın olarak kullanılan bir bitkidir. Ayrıca odunundan el sanatlarında kaşık yapımında yararlanılır.

Familiya : LILIACEAE

25. Botanik adı : *Asphodelus aestivus* Brot.

Yöresel adı : Çirişotu

Kullanılan kısmı : Toprak altı kısımları

Kullanım amacı ve biçimi: Haşlanarak tavada yumurta ile kızartması yenir.

Familiya : MALVACEAE

26. Botanik adı : *Malva parviflora* L.

Yöresel adı : Ebegümece

Kullanılan kısmı : Yaprakları

Kullanım amacı ve biçimi: Kavrularak tüketilir.

Familiya : MORACEAE

27. Botanik adı : *Ficus carica* L. subsp. *carica*

Yöresel adı : Belben, pestil

Kullanılan kısmı : Meyvaları

Kullanım amacı ve biçimi: Taze olarak yenir. Ayrıca uzun süre muhafaza etmek için toplanan meyvalar makinede çekilir. Kaynatıldıktan sonra temiz bir bezin üzerine serilip kurutulduktan sonra sıcak suya konulup kışın da tüketilebilir.

28. Botanik adı : *Morus alba* L.

Yöresel adı : Dut

Kullanılan kısmı : Meyvaları ve odunu

Kullanım amacı ve biçimi: Meyvalarından pekmez yapımında, odunundan yakacak olarak yararlanılır.

Familya : **MYRTACEAE**

29. Botanik adı : *Eucalyptus camaldulensis* Dehnh.

Yöresel adı : Sulfata

Kullanılan kısmı : Odunu

Kullanım amacı ve biçimi: Yakacak olarak kullanılmaktadır.

30. Botanik adı : *Myrtus communis* L. subsp. *communis*

Yöresel adı : Yaban mersini

Kullanılan kısmı : Yaprak ve meyvaları

Kullanım amacı ve biçimi: Doğadan toplanıp bahçelerde yetiştiriciliği yapılan bir bitkidir. Meyvaları taze olarak tüketilir.

Familya : **OLEACEAE**

31. Botanik adı : *Olea europaea* L.

Yöresel adı : Zeytin

Kullanılan kısmı : Meyvaları ve odunu

Kullanım amacı ve biçimi: Çok geniş bir kullanım alanına sahip olan zeytin, bölgede doğadan toplanıp bahçede yetiştirilen bitki türlerinden biridir. El sanatlarında kaşık yapımında yararlanılır. Odunu yakacak olarak kullanılır. Ayrıca meyvalarından elde edilen yağ, defne yağı ile birlikte sabun yapımında kullanılan temel maddelerden biridir.

Familya : **ORCHIDACEAE**

32. Botanik adı : *Orchis morio* L.

Yöresel adı : Salep

Kullanılan kısmı : Toprak altı kısımları

Kullanım amacı ve biçimi: Kurutularak toz haline getirilir. Dondurma ve tatlılara katılır.

Familiya : PAPAVERACEAE

33. Botanik adı : *Papaver rhoeas* L.

Yöresel adı : Gelincik, Şıkşık otu

Kullanılan kısmı : Yaprakları

Kullanım amacı ve biçimi: Çiçeklenmeden önce yaprakları taze olarak tüketilir.

Familiya : PINACEAE

34. Botanik adı : *Pinus* sp. (Özellikle kızılçam ve karaçam)

Yöresel adı : Çam ağacı

Kullanılan kısmı : Odunu

Kullanım amacı ve biçimi: El sanatlarından oklava ve merdane yapımında kullanılır.

Familiya : PLATANACEAE

35. Botanik adı : *Platanus orientalis* L.

Yöresel adı : Çınar ağacı

Kullanılan kısmı : Dalları

Kullanım amacı ve biçimi: Çelik-çomak oyunu başta olmak üzere çocuk oyunlarında tercih edilen sopalardan biridir. Ayrıca el sanatları alanında kaşık yapımında kullanılır.

Familiya : POACEAE

36. Botanik adı : *Triticum* sp.

Yöresel adı : Firik

Kullanılan kısmı : Olgunlaşmamış başak

Kullanım amacı ve biçimi: Bölgenin yöresel lezzetlerinden olan firik pilavı yapımında kullanılır.

Familiya : POLYGONACEAE

37. Botanik adı : *Rumex dentatus* L.

Yöresel adı : Ekşimek

Kullanılan kısmı : Yaprakları

Kullanım amacı ve biçimi: Çiçeklenmeden önce taze yaprakları kavrulularak ya da haşlanarak yenir.

Familiya : PORTULACACEAE

38. Botanik adı : *Portulaca oleracea* L.

Yöresel adı : Semiz otu

Kullanılan kısmı : Yaprakları

Kullanım amacı ve biçimi: Taze yaprakları yoğurtla birlikte cacık yapılarak tüketilir.

Familiya : PUNICAEAE

39. Botanik adı : *Punica granatum* L.

Yöresel adı : Nar

Kullanılan kısmı : Meyva ve tohumları

Kullanım amacı ve biçimi: Meyva ve tohumlarının ezilmesiyle elde edilen nar ekşisi, salatalarda lezzet arttırmak için kullanılır.

Familiya : ROSACEAE

40. Botanik adı : *Rubus sanctus* Schreber

Yöresel adı : Böğürtlen

Kullanılan kısmı : Meyvaları

Kullanım amacı ve biçimi: Doğadan toplanıp bahçelerde yetiştiriciliği yapılan bir bitkidir. Meyvaları taze olarak tüketilir.

Familiya : RUTACEAE

41. Botanik adı : *Citrus* sp. (Özellikle limon ve portakal)

Yöresel adı : Limon ve portakal ağaçları

Kullanılan kısmı : Odunu

Kullanım amacı ve biçimi: Yontulmaya ve oyulmaya çok müsait olduğundan özellikle kaşık yapımında tercih edilir.

Familiya : URTICACEAE

42. Botanik adı : *Urtica urens* L.

Yöresel adı : Isırgan otu

Kullanılan kısmı : Yaprakları

Kullanım amacı ve biçimi: Astım hastalığında nefes açıcı olarak ve kolesterole karşı kullanılır. Salatalara katılmakta, yaprakları kurutularak yenilmektedir. Ayrıca kaynatılıp suyu içilmektedir.

Familiya : VITACEAE

43. Botanik adı : *Vitis vinifera* L.

Yöresel adı : Üzüm

Kullanılan kısmı : Yaprak ve meyvaları

Kullanım amacı ve biçimi: Yapraklarından sarma, meyvalarından da pekmez yapılır.

Tartışma

Bu çalışma kapsamında araştırma alanında, 26'si gıda, 8'i tıbbi, 6'sı baharat, 4'ü yakacak, 9'u çay, 6'sı el sanatlarında, 2'si çocuk oyunlarında, 2'si sabun yapımında, 1'i nazarlık ve 1'i de güzel koku verici olmak üzere toplam 65 yöresel kullanım tespit edilmiştir.

Etnobotanik özelliği olan bitkilerden *Lamiaceae* familyasına ait 9 tür bulunurken; *Asteraceae* ve *Brassicaceae* familyaları 3'er tür; *Anacardiaceae*, *Moraceae* ve *Myrtaceae* familyaları ise 2'şer tür ile temsil edilmektedir. Geriye kalan diğer bitki türleri ise, her biri birer familya ile temsil edilmektedir.

Çalışma alanında tespit edilen 43 bitki taksonun kullanılan kısımlarına göre değerlendirildiğinde en yaygın olarak yaprak (% 37.50) kullanılmaktadır. Kullanılan diğer bitki kısımları ise sırasıyla meyva (% 17.86), çiçek (% 16.07), odun (% 14.28), toprak üstü kısımları (% 3.57), toprak altı kısımları (% 3.57), tohum (% 3.57), gövde (% 1.79) ve taze sürgün (% 1.79) şeklindedir.

Yapılan bu etnobotanik çalışmada gıda amacıyla kullanılan bitkiler yoğunluk kazandığı tespit edilmiştir. Halkın gıda olarak yararlandığı bitkilerin % 62.07'si çiğ veya taze olarak tüketilirken, % 37.93'ü pişirilerek tüketilmektedir. *Mentha longifolia*,

Satureja thymbra, *Thymbra spicata* ve *Urtica urens* türleri ise hem gıda amaçlı hem de tıbbi amaçlı olarak kullanılan bitki türleridir.

Yemek yapımında en fazla kullanılan bitkiler *Malva parviflora*, *Rumex dentatus*, *Vitis vinifera*, *Arum dioscorides*, *Asphodelus aestivus* ve *Triticum sp.*'dir.

Yörede çay olarak tüketilen bitkiler *Anthemis sp.*, *Lavandula stoechas*, *Mentha longifolia*, *Origanum syriacum*, *Rosmarinus officinalis*, *Salvia aramiensis*, *Satureja thymbra*, *Sideritis libanotica* ve *Thymbra spicata*'dır. Bu türlerden *Anthemis* türü hariç diğer bitki taksonlarının tamamı *Lamiaceae* familyasına mensuptur.

Baharat olarak kullanılan bitkiler ise *Mentha longifolia*, *Origanum syriacum*, *Rhus coriaria*, *Satureja thymbra*, *Ocimum basilicum* ve *Thymbra spicata*'dır.

Bölge halkı tarafından tıbbi amaçlarla kullanılan bitkiler *Mentha longifolia*, *Satureja thymbra*, *Thymbra spicata*, *Anthemis sp.*, *Lavandula stoechas*, *Salvia aramiensis*, *Inula viscosa* ve *Urtica urens*'dir.

Yöre halkı tedavi edici olduğuna inandığı bitkileri soğuk algınlığında, göğüs rahatsızlıklarında, mide rahatsızlıklarında, deri hastalıklarında (özellikle yara iyileştirici), ağrı dindirici (özellikle karın ağrısı), kan durdurucu, damar tıkanıklıklarında, astım ve bronşit rahatsızlıklarında, hemoroid rahatsızlığında ve yüksek kolesterol gibi birçok hastalığın tedavisinde değişik şekillerde kullanılmaktadırlar.

Bununla beraber sebze ve tıbbi olarak kullanılan bazı bitkiler mevsimi geldiğinde semt pazarlarına getirilerek satışa sunulmaktadır (Bulut, 2005; Altay ve Çelik, 2011). Çalışma alanımızda böyle ekonomik potansiyele sahip olan ve semt pazarlarında *Thymbra spicata*, *Pistacia terebinthus* subsp. *palaestina*, *Portulaca oleracea*, *Malva parviflora*, *Nasturtium officinale*, *Arum dioscoridis* ve *Cucurbita pepo* bitkilerinin ilgili kısımları gıda amaçlı olarak; *Urtica urens*, *Lavandula stoechas*, *Salvia aramiensis* ve *Satureja thymbra* türleri ise tıbbi kullanım olarak satışa sunulmaktadır. Bu türler arasından gıda amaçlı olarak tüketilen *Malva parviflora*, *Thymbra spicata* ve *Portulaca oleracea* en çok tercih edilen türlerdir.

Ayrıca, semt pazarlarında satışa sunulan ve Tırşik veya Pancar yaprağı olarak isimlendirilen *Arum dioscoridis* en az satışı yapılan bitki türü olduğu söylenebilir. Bu durumun sebebi ise, bu bitkinin yapraklarından yapılan kullanımın herkes tarafından bilinmemesi ve iyi kavrulmadan yenildiğinde zehirlenmeye sebebiyet vermesidir.

Ayrıca, genç kuşak bayanları bu bitkinin nasıl yapılacağını pek bilmediğinden satın almada pek tercih etmezler (Altay ve Çelik, 2011).

Bazı türlerin (bilhassa *Salvia* ve *Sideritis* türleri) yaprakları veya çiçek durumları “adaçayı, dağçayı ve yaylaçayı” gibi isimler altında tanınmakta ve bunlardan elde edilen infüzyon, sıcak içecek olarak tüketilmektedir. Bu şekilde kullanımın Batı ve Güney Anadolu’nun dağ köylerinde olduğu gibi, şehirlerde de oldukça yaygındır (Özhatay ve ark., 1997; Bulut, 2005; Kendir ve Güvenç, 2010). Yöre halkı tarafından toplanıp semt pazarlarında satışa sunulan ve “adaçayı” olarak isimlendirilen *Salvia aramiensis* ile “dağçayı” olarak isimlendirilen *Sideritis libanotica* türlerinin kullanımları tutarlılık göstermektedir.

El sanatlarında kullanılan bitkiler yontulmaya ve oyulmaya çok müsait olduğundan özellikle kaşık yapımında *Buxus sempervirens*, *Olea europaea*, *Platanus orientalis*, *Cistus* sp. ve *Laurus nobilis* türleri kullanılırken, oklava ve merdane yapımında ise *Pinus* sp. tercih edilmektedir.

Çocuk oyunlarında özellikle çelik-çomak oyununda kullanılan sopalar *Buxus sempervirens* ve *Platanus orientalis* türlerinin odunlarından elde edilmektedir.

Yöre halkının yakacak olarak temin ettiği bitkiler ise *Erica manipuliflora*, *Eucalyptus camaldulensis*, *Olea europaea* ve *Morus alba*’dır. Ayrıca yöre halkı tarafından çok yaygın olarak sabun yapımında *Laurus nobilis* ve *Olea europaea* türleri kullanılmaktadır. Bunun yanı sıra *Olea europaea* ve *Rubus sanctus* halk tarafından doğadan toplanıp kültüre alınarak bahçede yetiştirilmektedir.

Çalışma alanında etnobotanik özelliği olan bu bitkilerin doğada yayılış alanlarının oldukça geniş olduğu gözlenmiştir. Bu durum yörede gıda ve tıbbi kullanımlar gibi değişik amaçlar için elde edilebilme potansiyelinin yüksek olduğu söylenebilir (Altay ve Çelik, 2011). Son yıllarda gerek sentetik ilaçların yan etkilerinin ortaya çıkması, gerekse çevre kirlenmesi gibi olaylar nedeniyle Dünya’nın pek çok ülkesinde doğal maddelere ve bitkilere karşı halkın ilgisi büyük ölçüde artmıştı. Bu durum geçmişte olduğu gibi, gelecekte de tedavide kullanılan ilaçlar için en önemli kaynağın bitkiler olacağını göstermektedir (Bağcı, 2000). Yakın gelecekte bu çalışmaların artması ve bu çalışmalara katkı sağlanması ümidiyle.

Kaynaklar

- Altan, Y., Uğurlu, E. ve Gücel, S. 1999. Şenkata (Erzurum) ve Çevresinin Etnobotanik Özellikleri. *1st International Symposium on Protection of Natural Environment and Ehrami Karaçam*, Kütahya-Türkiye, 132-139.
- Altay, V. ve Çelik, O. 2011. Antakya semt pazarlarındaki bazı doğal bitkilerin etnobotanik yönden araştırılması. *Biyoloji Bilimleri Araştırma Dergisi* 4(2): 137-139.
- Bağcı, Y. 2000. Aladağlar (Yahyalı, Kayseri) ve çevresinin etnobotanik özellikleri. *Ot Sistematik Botanik Dergisi* 7(1): 89-94.
- Baytop, T. 1999. Türkiye’de Bitkiler ile Tedavi, Geçmişte ve Bugün. Nobel Tıp Kitapevi, 145 s.
- Bulut, G. 2005. Narman (Erzurum) ve Köylerinde Halk İlacı Olarak Kullanılan Bitkiler. Atatürk Üniversitesi, Sağlık Bilimleri Enstitüsü, Yüksek Lisans Tezi, Erzurum.
- Davis, P.H. 1965-1985. Flora of Turkey and The East Aegean Island. Edinburgh University Press, Edinburgh, Vol.1-9.
- Deniz, L., Serteser, A. ve Kargıoğlu, M. 2010. Uşak Üniversitesi ve yakın çevresindeki bazı bitkilerin mahalli adları ve etnobotanik özellikleri. *AKÜ Fen Bilimleri Dergisi* 1: 57-72.
- Heinrich, M., Barnes, J., Gibbons, S. ve Williamson, E.M. 2004. Fundamentals of Pharmamacognosy and Phytotherapy. Churchill Livingstone, Edinburg.
- Kendir, G. ve Güvenç, A. 2010. Etnobotanik ve Türkiye’de yapılmış etnobotanik çalışmalara genel bir bakış. *Hacettepe Üniversitesi Eczacılık Fakültesi Dergisi* 30 (1): 49-80.
- Koçyiğit, M. 2005. Yalova İli’nde Etnobotanik Bir Araştırma. İstanbul Üniversitesi, Sağlık Bilimleri Enstitüsü, Yüksek Lisans Tezi, İstanbul.
- Lev, E. ve Amar, Z. 2000. Ethnopharmacological Survey of Traditional Drugs sold in Israel at the end of the 20th century. *Journal of Ethnopharmacology* 72:191-205.
- Özhatay, N., Koyuncu, M., Atay, S. ve Byfield, A. 1997. Türkiye’nin Doğal Tıbbi Bitkilerinin Ticareti Hakkında Bir Çalışma. Doğal Hayatı Koruma Derneği, ISBN 975-96081-9-7, İstanbul.
- Tütenocaklı, T. 2002. Ayvacic (B1, Çanakkale) ve Çevresinin Etnobotaniği. Çanakkale Onsekiz Mart Üniversitesi, Fen Bilimleri Enstitüsü, Yüksek Lisans Tezi, Çanakkale.
- Yıldırım, Ş. 2004. Etnobotanik ve Türk Etnobotaniği, Kebikeç, Alp Matbaası, Ankara, 17: 175-193.