



## Uşak Üniversitesi Eğitim Araştırmaları Dergisi

Dergi Web sayfası: <http://dergipark.gov.tr/usakead>

### EĞİTİM YÖNETİMİ ARAŞTIRMALARINDA GÖMÜLÜ TEORİ DESENİNİN KULLANIMINA İLİŞKİN BİR DEĞERLENDİRME

### AN EVALUATION FOR THE USAGE OF GROUNDED THEORY DESIGN IN EDUCATIONAL ADMINISTRATION

Niyazi CAN\*, Beyza HİMMETOĞLU\*\*

\* Kahramanmaraş Sütçü İmam Üniversitesi, Eğitim Fakültesi, niyazican@ksu.edu.tr,  
ORCID: 0000-0003-4373-0719

\*\* beyzahimmetoglu@anadolu.edu.tr  
ORCID: 0000-0003-0757-232X

Gönderilme Tarihi: 9 Kasım 2021

Yayınlanma Tarihi: 30 Aralık 2021

**Özet:** Bu araştırmada, nitel araştırma desenlerinden biri olan gömülü teori deseninin felsefi arka planı ile ön plana çıkan özellikleri incelenerek eğitim yönetimi alanındaki kullanımına yönelik bir bakış açısı geliştirmek amaçlanmıştır. Olgu ve olaylara doğrudan deneyimleyenlerin gözünden anlam verme olanağı sunan gömülü teori, pek çok kavram ve kuramın da kendi bağlamı içinde, mevcut disiplin çerçevesinde yeniden tanımlanmasına veya oluşturulmasına aracılık etmektedir. Disiplinler arası pek çok bilim dalının olduğu gibi eğitim yönetimi alanının da kendi kavram ve kuramlarının geliştirilmesine gereksinim duyduğu gerçeği, bu araştırmanın çıkış noktasını oluşturmaktadır. Bu doğrultuda eğitim yönetimi alanın kendine özgü kuramlarının ortaya koyulmasına katkıda bulunacak gömülü teorinin eğitim yönetimi alanındaki kullanılabilirlik durumu incelenmeye değer görülmüştür. Araştırma kapsamında öncelikle gömülü teori deseni ve özellikleri ile ilgili bilgilere yer verilmiştir. Ardından gömülü teorinin eğitim yönetimi alanında yapılan çalışmalarda kullanılabilirliğine ilişkin kuramsal bir tartışma yürütülmüştür. Gömülü teori deseninin, eğitim yönetimi alanında kullanımı, geçmişten geleceğe uzanan bir bakış açısıyla, alanın yöntem bilimsel gelişimi dikkate alınarak tartışılmıştır. Araştırma sonucunda gömülü teori deseninin, eğitim yönetimi alanında kuram ve uygulama bütünlüğünün sağlanması ve alana özgü bir bilgi temeli oluşturulması sorunlarının her ikisi için de önemli çözümler sağlayacak bir araştırma deseni olduğu belirlenmiştir. Ayrıca gömülü teori

desenin, sosyal olgu ve olayların zamanla nasıl deđiřtiđine yönelik süreci aıklamaya yardımcı olarak eğitim yönetimi alanına katkı sađlayabileceđi görülmüřtür.

---

**Anahtar Kelimeler:** Gömülü teori, eğitim yönetimi, nitel arařtırma.

---

**Abstract:** The main aim of this study is to scrutinize the use of grounded theory design, one of qualitative research designs, in the field of educational administration. While doing that, the study also examines the philosophical foundations and prominent features of this design. Starting point of this research is the fact that the field of educational administration needs to develop its own concepts and theories as many other interdisciplinary research fields. In this regard, this study finds examining the usage of grounded theory design which can contribute to the field of educational administration to develop distinctive theories. To do such an examination, firstly some necessary information is given about the philosophical background, historical development and crucial features of grounded theory. Then, the field of educational administration is reviewed in terms of methodology from past to the present and then the present and future usage of grounded theory in the field of educational administration is discussed in this study. As result of this study, discussion section of this study emphasizes the assertion that usage of grounded theory design in the field of educational administration could help to solve the most commonly mentioned problems of the field which are the theory-practice gap and lack of knowledge base. Besides, it was concluded that grounded theory design which is especially suggested to examine how social facts and events change could contribute to field of educational administration.

---

**Keywords:** Grounded theory, educational administration, qualitative research.

---

## Giriř

Nitel arařtırmalar, incelenen olguyu katılımcıların deneyimlerine, anlamlandırmalarına ve yorumlamalarına dayalı olarak ele alan, bu olgu ve olayı kendi bađlamı ve bütünlüğü içinde ortaya koymaya yönelik alıřmalardır (Merriam ve Tisdell, 2016). Nitel yöntemleri kullanan arařtırmacılar olgu ve olayları kendi dođasında anlamlandırmaya alıřırlar. Bu olgu ve olaylara yönelik, deneyimleyenlerin yorumlarına dayalı anlam örüntüleri ortaya ıkarmayı amaçlarlar (Denzin ve Lincoln, 2005). Bitsch (2005) nitel arařtırmaların kullanıldıđı alanları dört bařlık altında özetlemektedir. Bunlar; yeni veya ok iyi arařtırılmamıř konuların tanımlanması ve yorumlanması, teori oluřturma, geliřtirme veya dođrulama, deđerlendirme, politika önerme veya eylem arařtırması yürütme ile geleceđin konularına yönelik arařtırmalar yürütmedir. Arařtırmacı, arařtırdıđı problemin bu alanlardan herhangi birine uygun olduđunu belirlediđi takdirde probleme uygun yöntem olarak nitel yöntemleri tercih etmelidir. Gerçekliđin yalnızca sayısal ve nesnel yaklařımlara dayalı olarak inřa edilebileceđi önyargısı ile davranmak alet antasından yanlıř aleti seçerek elindeki iři yapmaya alıřan bir tamircinin durumuna benzetilebilir. ekile yapılacak iři tornavidayla yapmak verimlilik ve etkililik aısından olumsuz sonuçlar dođuracaktır (Jones, 2009). Arařtırmanın amacına uygun olduđuna karar

verilmesi ile nitel araştırma yöntemlerinin tercih edilmesinin ardından araştırmacının, hangi nitel yöntemi kullanarak araştırmasını desenleyeceğini belirlemesi gerekmektedir. Çünkü nitel araştırma, pek çok farklı yöntemi ve tekniđi içinde barındıran şemsiye bir kavram olarak kullanılmaktadır (Van Maanen, 1979). Nitel araştırma kapsamı içerisinde yer alan desenler arasında fenomenoloji, anlatı araştırması, etnografya, etnomotodoloji, eylem araştırması, durum çalışması ve gömülü teori gibi farklı desenler yer almaktadır (Bitsch, 2005; Saban ve Ersoy, 2016). Bu desenlerin nitel araştırma kapsamında ele alınmasının nedeni, temel düzeyde onları nicel gelenekten ayıran özellikleri paylaşımlarıdır. Bu özellikler içerisinde; olgu ve olayları bütüncül bir bakış açısı ile doğal ortamında ele alma, tümevarımcı analiz, esneklik, yaratıcılık, katılımcıların oluşturdukları anlamlara öncelik verme gibi nitel araştırmaları tanımlamaya yardımcı genel özellikler yer almaktadır (Bogdan ve Biklen, 2005; Patton, 2014; Yıldırım ve Şimşek, 2013). Nitel araştırma desenleri genel düzeyde benzer özellikleri paylaşımlarına karşın her biri, temelde araştırmacının amacı olmak üzere katılımcıları, veri toplama ve analiz süreçlerindeki farklılıklar ile birbirinden ayrılmaktadır.

Patton (2014) nitel araştırmaların özellikle teori geliştirmede oldukça etkili olduğunu belirtmektedir. Nitel araştırma desenlerinden biri olan gömülü teori de araştırmacının amacına uygun olarak bireylerin yaşantılarına dayalı biçimde olgulara yükledikleri anlamları keşfederek teori geliştirmeyi amaçlayan bir desendir (Özden, 2016). Gömülü teori deseni alanyazında kuram oluşturma, temellendirilmiş kuram veya alt teori gibi farklı isimlerle adlandırılmaktadır (İlgar ve İlgar, 2013). Gömülü teori, sistematik bir şekilde toplanan ve analiz edilen verilere dayalı olarak işleyen tümevarımcı bir teori geliştirme süreci olarak nitelendirilmektedir (Bitsch, 2005). Gömülü teori deseni ile ortaya konulan teori, katılımcıların söylem ve eylemlerinde gömüldür ve araştırmacının görevi bunları anlamlı bir ilişkiler bütünü şeklinde sunmaktır (Goulding, 2002). Böylece araştırmacılara, olgu ve olaylara doğrudan deneyimlerin gözünden anlam verme olanađı sunan gömülü teori, pek çok kavram ve kuramın da kendi bağlamı içinde, mevcut disiplin çerçevesinde yeniden tanımlanmasına veya oluşturulmasına aracılık etmektedir. Bu durumun disiplinleri birbirinden bağımsız hale getirmekten ziyade her disiplinin kavram ve olgulara kendi bağlamında yüklediđi anlamların çerçevesinin daha net çizilmesini sağlayarak disiplinler arası çalışmaların anlam karmaşasından uzak bir şekilde işe koşulmasına yardımcı olacağı düşünülmektedir.

Disiplinler arası pek çok bilim dalının olduđu gibi eğitim yönetimi alanının da kendi kavram ve kuramlarının geliştirilmesine gereksinim duyduđu gerçeđi, bu araştırmacının çıkış noktasını oluşturmaktadır. Bu doğrultuda eğitim yönetimi alanının kendine özgü kuramlarının ortaya koyulmasına katkıda bulunacak gömülü teorinin eğitim yönetimi alanındaki kullanılabilirlik durumu incelenmeye deđer görülmüştür. Böyle bir incelemenin yapılabilmesi için öncelikle gömülü teori ve özellikleri ile ilgili bilgiler sunulmuştur. Daha sonra eğitim yönetiminde gömülü teori araştırmalarına ilişkin örnekler sunulularak, gömülü teorinin eğitim yönetimi alanında yapılan çalışmalarda kullanılabilirliğine ilişkin öneriler sunulmuştur.

### **Gömülü Teori Deseni ve Özellikleri**

Gömülü teoride temel amaç, incelenen olguya yönelik kapsayıcı bir teori ortaya koymak olduğundan araştırmada mevcut teorik çerçeveden hareket eden bir yol izlenmesi tercih edilmemektedir (Patton, 2014). Bir olguyu veya o olguya ilişkin süreci deneyimleyenlerin gözünden anlamlandırmayı amaçlayan gömülü teori sürecinde araştırmacının izlediđi yolu Creswell (2007) şu şekilde özetlemektedir: Araştırmacı ilk olarak görüşme verileri toplar ve

çalıřma alanında etkin bir şekilde zaman geirir. Ardından topladıđı verilerden kategoriler oluřturur ve bu kategorileri birbirine bađlar. Son olarak da teorik önermeler yazar veya ortaya ıkan teorinin grsel bir temsilini sunar. Bu sre her ne kadar genel bir nitel arařtırma sreci gibi grnse de son ařamasında teori ortaya koymaya ynelik yapılan vurgu, bu deseni, diđer nitel arařtırma desenlerinden ayıran temel bir zellik olarak ele alınmalıdır.

Gml teori desenini, diđer nitel arařtırma desenlerinden ayıran birtakım zellikler bulunmaktadır. Bunlardan biri ve ncelikli olanı, desenin odak noktasının, mevcut teori veya hipotezleri test etmek deđil, incelenen konuya iliřkin yeni teoriler geliřtirmek olmasıdır (Martin ve Turner, 1986). Gml teori deseninin bu temel zelliđi ile ilintili diđer bir zellik ise geliřtirilen teorinin verilerden elde edilmiř olmasıdır (Corbin ve Strauss, 2008; Glaser ve Strauss, 2017). Arařtırmacının verilere sıkı sıkıya bađlı hareket etmesi gerekliliđi, nyargılarından arınmıř, aık bir zihinle arařtırmasını yrtmesi anlamına gelmektedir (Martin ve Turner, 1986). Nitel arařtırmaların diđer trleri iin de geerli olan, arařtırmacının nyargılarından arınmıř olması ynndeki gereklilik, gml teori deseninde ok daha nemli bir şekilde vurgulanmakta ve gerekirse arařtırmacının teori řekillenmeye bařlayana kadar ilgili alanyazını incelemeyi ertelemesi anlamına gelebilmektedir (Suddaby, 2006). Bu durumun ortaya ıkardıđı nemli bir sonu ise alanyazın taramasının gml teori iin temel ařamalardan biri olmamasıdır (Bitsch, 2005). Srecin hemen hemen her evresinde yer alan esneklik alıřmaya bařlamadan alanyazın taraması yapılıp yapılmayacađı konusunda da kendini gstermekle birlikte nyargılar oluřturabilecek veya yaratıcılıđı engelleyebilecek durumlarda alanyazın taramasının ertelenmesinin daha uygun olduđu sylenebilir.

Gml teori deseninde teori geliřtirme sreci, eř zamanlı olarak devam eden veri toplama ve veri analizi ile bařlamaktadır. Bu ařama, gml teori desenin diđer nitel arařtırma desenlerinden farklılařtıran nemli zelliklerden birini oluřturmaktadır. Arařtırmacı, veri toplamaya bařladıđı anda analize de bařlamaktadır. Veri toplama sreci ile veri analizinin eř zamanlı devam etmesinin gml teori desenine yksek dzeyde esneklik kazandırdıđı grlmektedir. Srekli karřılařtırmalı analiz yntemi olarak anılan bu sre, gml teori deseninin kodlama yntemi olarak nitelendirilmiřtir (Glaser, 1992). Pozitivist gelenekte yer alan veri toplama ve veri analizi srelerinin birbirinden net bir şekilde ayrılması beklentisi ile eliřen srekli karřılařtırmalı analiz yntemi, temelde veri toplama ile veri analizinin birlikte geerleşmesini ifade etmektedir (Suddaby, 2006). Bu yntemde arařtırmacı, analiz yaparken ortaya ıkan kavram veya olayları benzerlik ve farklılıkları grmek iin diđerleriyle karřılařtırarak incelemektedir (Bitsch, 2005; Locke, 2001). Bu yntem aynı zamanda teorinin geliřimi srecinde arařtırmacının daha sonraki veri toplama srecinde deđiřiklikler ve dzenlemeler yapmasına da yardımcı olacak bir yntem olarak deđerlendirilebilir.

Gml teori deseninin kullanıldıđı bir arařtırmada, arařtırmacının, srecin bařından itibaren yapması gerekenlerden biri, hatırlatıcı notlar tutmaktır. Bu hatırlatıcı notlar, arařtırmacının yaptıđı gzlem ve grřmelere iliřkin yansıtıcı dřnceleri olarak deđerlendirilebilir. Hatırlatıcı notlar; arařtırmacının kendine ynelik eleřtirileri, felsefi sorgulamaları, katılımcılara iliřkin dřnceleri veya veri toplama aracına ynelik dzenleme ve dntleri ierebileceđi gibi srecin deđerlendirilmesine ve nemli kavram ve bileřenlerin ileride hatırlanmasına yardımcı olacak notlar da ierebilir (zden, 2016). Kodların oluřturulması ařamasında bu hatırlatıcı notlar, kodlar arası iliřkileri grmede arařtırmacıya yardımcı olabilir (Strauss, 1987). Arařtırmacının, analiz sreci boyunca oluřturduđu kavram, kod, hipotez veya iliřkilerin en bařtan sona kadar izini srebilmesi iin de hatırlatıcı notlar ile oluřturduđu bir sisteme gereksinimi vardır (Corbin ve Strauss, 1990). Hatırlatıcı notlar bu sayede gml teori

deseninde analiz sürecinin temel bir özelliđi olan sürekli karřılařtırma yönteminin uygulanıřını da kolaylařtırabilecektir.

Sürekli karřılařtırmalı analiz yöntemi ve hatırlatıcı bilgi notları, gömülü teori deseninin uygulanması sürecinde başvurulan özellikler veya araçlar arasında ele alınmaktadır. Bunlara ek olarak gömülü teori deseni özelinde incelenen diđer özellikler arasında; teorik örnekleme, teorik duyarlık ve teorik doygunluk yer almaktadır. *Teorik örnekleme*, örneklemin analiz sürecinde ortaya çıktıđı örnekleme türüdür. Arařtırmacı, belirlediđi arařtırma problemine dayalı olarak veri toplamaya ve topladıđı verileri analiz etmeye bařlar. Bu analizler, daha sonraki süreçte kimlerden veri toplanacađına karar vermede kullanılır. Örnekleme, ortaya çıkan teoriye göre süreç içinde řekillenmektedir (Glaser ve Strauss, 2017). Teorik örneklemede arařtırmacı öncelikle birbirine benzer nitelikli durumları örnekleme dahil ederek teorinin temel kavramlarını oluřturma yoluna gitmektedir. Daha sonraki süreçte ise arařtırmacı geliřmekte olan teoriyi test edebilmek adına örnekleminde çeřitlilik oluřturmaya çalışmaktadır (Ilgar ve Ilgar, 2013). *Teorik duyarlık*, arařtırmacının, verileri, arařtırmanın amacına göre anlamlandırabilme, ortaya çıkacak teoriye katkıda bulunacak olan verileri olmayanlardan ayırt edebilme yeterliklerini ifade etmektedir (Corbin ve Strauss, 2008; Locke, 2001). Bu kavram, arařtırmacının konu alanına yönelik bilgisi veya deneyimlerine bađlı olarak veri yığınlarının içindeki ilgili deđiřkenleri ve bunlar arasındaki iliřkileri algılayabilme yeterliđi ile iliřkilidir (Engward, 2013; Locke, 2001). *Teorik doygunluk* ise elde edilen yeni verilerin, artık teorik modele herhangi bir katkısının olmadıđı, kategorilerin içerikleri, özellikleri veya kategoriler arası iliřkilere herhangi bir farklılık getirmediđi düzeyi belirtmektedir (Locke, 2001). Gömülü teori deseninin uygulama sürecini somutlařtıran sürekli karřılařtırmalı analiz yöntemi, teorik örnekleme, teorik duyarlık veya teorik doygunluk gibi özelliklerin aynı zamanda birbirlerini tamamlayan süreçler olduđunu da söylemek olanaklıdır. Örneđin; teorik doygunluđa ulařılması, aynı zamanda örneklemin yeterli olduđu anlamına da gelmektedir. Sürekli karřılařtırmalı analiz de arařtırmacının teorik duyarlılıđının artmasına katkı sađlayabileceđi gibi örneklemin řekillenmesinde de önemli bir araç olarak nitelendirilebilir.

### **Gömülü Teori Desenine Yönelik Yaklařımlar**

Gömülü teori desenini tanıtan ilk çalışma Glaser ve Strauss (1967) tarafından yayınlanan *The Discovery of Grounded Theory* isimli kitaptır (Özden, 2016). Deneysel verilerden teori geliřtirme sürecini açıklayan bu kitabın, sosyal bilimlerde nitel arařtırmaların meřruiyet kazanmasında çok önemli katkıları olmuřtur (Thomas ve James, 2006). Gömülü teori deseninin Glaser ve Strauss (1967) tarafından tanıtılmasının ardından geçen süreçte bu desene yönelik farklı yaklařımlar ortaya çıkmıřtır. Bu durumun önemli bir nedeni, Glaser ve Strauss'un arařtırma geleneđi bakımından farklı köklerden gelmeleridir. Glaser, bu süreçten sonra gömülü teori desenini daha pozitivist bir yaklařımla ele almıřtır. Bu durumun bir sonucu olarak Glaser'ın geliřen gömülü teori olarak adlandırılan (Özden, 2016) yaklařımı, tarafsız deneysellik ve titiz bir kodlama süreci ile daha çok nicel arařtırmalara yaklařan bir yapıya bürünmüřtür (Charmaz, 2006). Strauss ise daha sonraki yıllarda Corbin ile birlikte yaptıđı çalışmalarda (Corbin ve Strauss, 1990; Strauss ve Corbin, 1990) gömülü teori desenini daha yorumlayıcı bir bakıř açısıyla ele almıřtır. Glaser (1992)'ın geliřen gömülü teori yaklařımı ile Strauss ve Corbin (1990)'ın sistematik gömülü teori yaklařımı klasik gömülü teori kapsamında ele alınmaktadır (Özden, 2016). Bu yaklařımların her ikisi de sürekli karřılařtırmalı analiz, hatırlatıcı bilgi notları ve teorik örnekleme gibi araçları kullanmaktadır. Her iki yaklařımın da gömülü teori arařtırmalarında; veri toplama, kodlama, karřılařtırma, kategorileřtirme, teorik

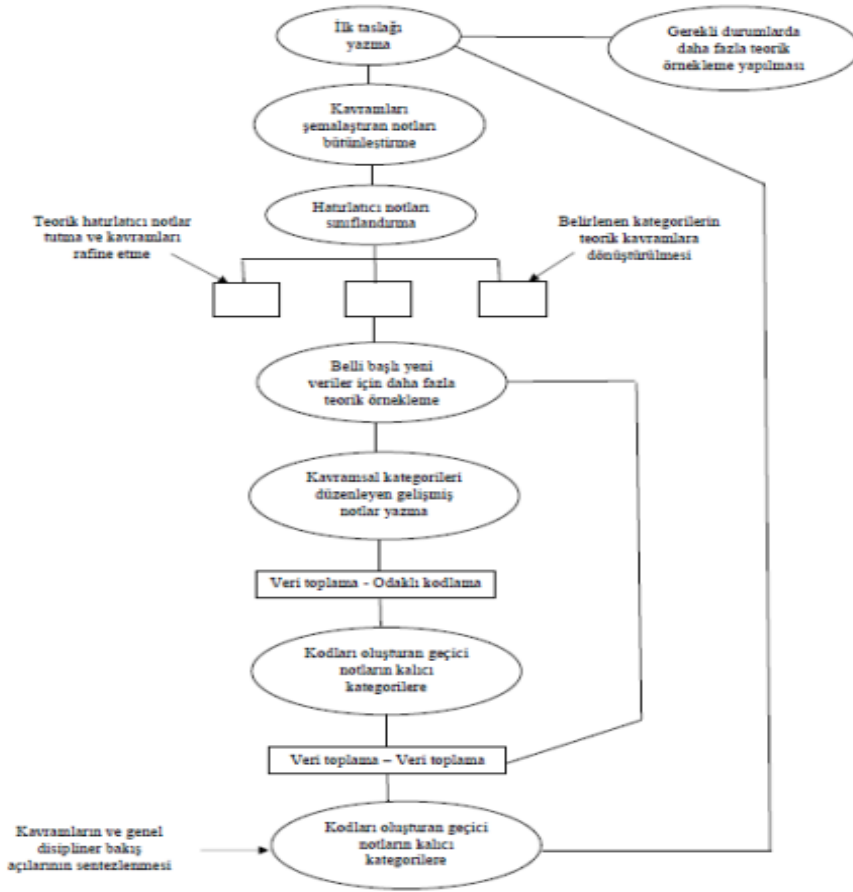
örnekleme, hatırlatıcı bilgi notları tutma, çekirdek kategori belirleme ve teori geliştirme şeklinde ilerleyen bir süreci vurguladığı görülmektedir (Walker ve Mayrick, 2006). Yüzeysel olarak iki yaklaşım bu benzer niteliklere sahip olmakla birlikte her iki yaklaşımın gerçekliğe, gerçekliđin oluşumuna ve araştırma sürecinde arařtırmacının rolüne ilişkin bakış açılarının farklılaştığı söylenebilir.

Glaser (1992)'in gömülü teori yaklaşımı ile Strauss ve Corbin (1990)'in gömülü teori yaklaşımlarına dayalı olarak geliştirilen farklı gömülü teori yaklaşımlarına da farklı rastlamak olanaklıdır. Bunlar arasında alanyazında en fazla yer verilen Charmaz (2006)'ın oluřturmacı gömülü teori yaklaşımıdır. Gömülü teori desenini, sembolik etkileşimli bir yaklaşımla ele alan Charmaz (2006) gerçekliđin, arařtırmacı tarafından nesnel bir şekilde ortaya çıkarıldığı görüşüne karşı çıkmaktadır. Charmaz (2006)'a göre arařtırmacıların oluřturduğu gömülü teoriler, onların deneyimlerinden, katılımcılarla olan etkileşimlerinden, bakış açılarından ve araştırma sürecindeki uygulamalarından etkilenmektedir. Teorik önermeler, incelenen dünyanın nesnel bir temsili deđil, yorumlayıcı bir şekilde oluřturulan portreleridir. Oluřturmacı gömülü teori deseni, veri toplama sürecinde farklı farklı yöntemlerin işe koşulabileceđini savunur. Önemli olan, olabileđince zengin ve derin veri toplamaktır. Kodlama sürecini ise satır satır yapılan başlangıç kodlaması ile verilerin sınıflandırılıp sentezlenmesine olanak sađlayan odaklı kodlama olarak ikiye ayırmaktadır (Charmaz, 2006, s.11). Yaklaşımın önemli bir özelliđi de arařtırmacıya her aşamada büyük oranda esneklik tanınmasıdır (Charmaz, 2006). Buna örnek olarak klasik gömülü teori yaklaşımlarında analiz sonrasına ertelenen alanyazın taramasına gerekli görüldüğünde veri toplama ve analiz sürecinden önce de başlanabileceđini belirtmesi verilebilir (Charmaz, 2006). Charmaz (2006)'a göre gömülü teori deseninin kullanıldığı bir arařtırmada süreç Şekil 1.de verilen şekilde ilerlemektedir.

Şekil 1.de görüldüğü gibi oluřturmacı gömülü teori deseninde temel süreç eş zamanlı birlikte devam eden veri toplama ve kodlama üzerine kuruludur. Teorik örnekleme süreci, teorik doyuma ulařıncaya kadar devam etmektedir. Gömülü teori desenine yönelik farklı bakış açıları bulunmakla birlikte desenin genel amaç ve özellikleri konusunda bu yaklaşımların benzerlikler gösterdiği görülmektedir. Buna göre veri toplama ve analiz sürecinde ortaya çıkan farklılıklara geçmeden önce gömülü teori desenini, diđer araştırma desenlerinden ayıran özellikleri betimlemekte yarar görülmektedir.

### **Eđitim Yönetimi Arařtırmalarında Gömülü Teori Çalışmaları ve Kullanılabilirliđi**

Eđitim yönetimi, bir çalışma alanı olarak örgüt ve yönetim alanyazının genel düzeyde kamu yönetimine, daha özel düzeyde ise eğitim sistemi içinde yer alan örgütlerin yönetimine uyarlanması ile ortaya çıkmıştır (Bursalıođlu, 2010; Kaya, 1999). Ancak eğitim örgütlerinin kendine özgü özellikleri, bu örgütlerin yönetiminin de kendine özgü bir nitelikte olmasını sađlamış ve eğitim yönetiminin, bağımsız bir bilim dalı olarak gelişmesine aracılık etmiştir. Bu süreç, eğitim yönetimi alanında yapılan bilimsel çalışmalar ile olanaklı hale gelmiştir. Bilimsel çalışmalar ise belirli bir paradigma çerçevesinde gelişen bilimsel yöntem ve tekniklerin kullanılması ile gerçekleşmektedir. Bu kapsamda eğitim yönetiminin bir bilim dalı olarak incelenmesi, alanın tarihsel gelişimi içerisinde etkili olan yönetsel bakış açıları ile uygulamaların göz önünde bulundurulmasını gerektirmektedir. Ayrıca eğitim yönetimi çalışmalarının bugünkü durumunu deđerlendirmek ve bir araştırma deseninin, bu alandaki



Şekil 1. Charmaz'ın gömülü teori deseni süreci (Charmaz, 2006)

uygulanma durumuna ilişkin yorum yapabilmek için eğitim yönetimi alanının tarihsel gelişimini incelemekte de yarar görülmektedir.

Eğitim yönetimi alanının bilimselleşme sürecini Amerika Birleşik Devletleri'nde okul yöneticisi yetiştirmek üzere ortaya çıkan akademik yapılanmalara dayandırmak olanaklıdır. Okul yöneticilerinin yetiştirilmesi ve rollerine hazırlanmalarına odaklanan bu ilk dönemler, genelde deneyim ve gözlemlerin paylaşılması veya test edilmemiş görüş ve önerilerin sunulması şeklinde bir seyir izlemiştir. Ancak eğitim yönetiminde bağımsız bir bilim dalı olarak bilimsel bilgi üretiminin, 1950'lerden sonra hız kazandığı görülmektedir (Balci, 2008; Gedikoğlu, 1997; Oplatka, 2009). Bunun nedeni, eğitim yönetimi alanının özgürleşme süreci ve kendine özgü kuramlar oluşturma çabasının bu dönemlerde başlamış olmasıdır. Bu sürecin temelini ise "kuram hareketi" adı verilen ve mevcut yönetim kuramlarından yola çıkarak uygulamadaki örnekleri incelemek yerine eğitim yönetimi alanını uygulamalı bir çalışma alanı haline getirmek gerektiğini savunan akıma dayandırmak olanaklıdır (Beycioğlu ve Dönmez, 2006;

Glass vd., 2004). Kuram hareketinde temel amaç, evrensel ilkeler içeren bir eğitim yönetimi kuramı ortaya çıkarmaktır (English, 2008; Glass vd., 2004). Eğitim yönetiminin kendine özgü bir kuramsal arka plana sahip olmasında ve böylelikle bağımsız bir bilim dalı olarak ortaya çıkmasında bu hareketin önemli etkileri olduğu söylenebilir.

Kuram hareketi, Viyana çevresinin etkisi ile birlikte eğitim yönetimi alanında yapılan çalışmaların pozitivist paradigma çerçevesinde şekillendiđi bir dönem olarak anılmaktadır (English, 2002). Pozitivizm, doğa bilimlerinin yaklaşımlarını temel almaktadır (Koçak, 2009). Bilinebilir olanın sadece olgular olduğunu varsaymakta; yalnızca metafizik ve dinsel ögelerden arınmış duyu organlarıyla algılanabilen gerçekliklerin varlığını kabul etmektedir. Temel olarak gözlem ve deney yoluyla olgular ve nesnelere hakkında elde edilen bilgilerin sayısallaştırılabileceđini ve genellenebileceđini savunmaktadır (Özlem, Ökçesiz ve Arın, 2002). Buna göre pozitivist paradigmanın etkisi, eğitim yönetimi çalışmalarının yöntemsel açıdan nicel araştırma geleneđi içerisinde yer alan desenler ile gerçekleştirilmesi sonucunu doğurmaktadır. Pozitivizmin temellerinden birini oluşturan genelleyciliđin etkisi, kuram hareketinin “yönetim, tüm örgütlere uygulanabilecek kapsayıcı bir kavramdır” (Culbertson, 1983) şeklinde ifade edilen bir ilkesinde açıkça görülebilmektedir. Bu ilkenin, bir yandan pozitivism ile örtüşürken diđer yandan, örgütleri rasyonel-teknik sistemler olarak ele alan klasik yönetim anlayışına uygun bir bakış açısını da yansıttığını söylemek olanaklıdır.

Eğitim yönetimi alanına değerlerden arınmış ve genellenebilir kuramlar kazandırmayı hedefleyen kuram hareketi kendisinden bekleneni karşılayamamış ve özellikle 70’li yıllardan sonra Amerikan pozitivism geleneđi dışından gelen araştırmacıların eleştirilerine maruz kalmıştır (Balcı, 2008; Beyciođlu ve Dönmez, 2006; English, 2002). Bu eleştirilerin gelişmesini; eğitim yönetimi çalışmalarında pozitivism geleneđinin hâkim olmasında etkili olan bilimsel yönetim yaklaşımının gerek genel düzeyde yönetim alanında, gerekse eğitim ve okul yönetimi alanlarındaki yerinin sarsılmasıyla ilişkilendirmek olanaklıdır. Bu savı desteklediđi düşünölen gelişmelerden biri, eğitim yönetimi çalışmalarında pozitivist paradigmaya ilk karşı çıkan isim olarak anılan Greenfield’in eleştirilerinde açıkça görülebilmektedir (Greenfield ve Ribbins, 1993). Taylorizm ile pozitif bilim arasındaki ilişkiyi temel alan bu eleştiriler, eğitim yönetiminin, kendine özgü özellikleri nedeniyle rasyonel-teknik örgüt teorilerine dayalı olarak incelenemeyeceđini savunmaktadır (English, 2002, s.120). Aynı zamanda bu eleştirilerde, eğitim yönetimi araştırmalarının uygulama ile arasındaki kopukluđun giderilmesi için özne bakış açılarının dikkate alınması gerektiđine vurgu yapılmaktadır (Greenfield, 1986).

Kuram hareketinin, pozitivismin bir uzantısı olarak kullandıđı sayısallaştırma ve genelleştirme odaklı nicel yöntemlere yönelttiđi eleştiriler, alanda yorumsayıcı paradigma çerçevesinde gelişen nitel çalışmaların ön plana çıkmasına zemin hazırlamıştır (Şişman, 1998). Yorumsamacı yaklaşım ‘öznellik-nesnellik’ konusuna getirdiđi bakış açısıyla pozitivismi eleştirmektedir. Yorumsamacı paradigma gerçekliđin özne olduğunu ve kişiden kişiye deđiştirdiđini savunmaktadır. İnsanı konu edinen bilimlerin pozitivismin varsayımlarına bađlı olarak inceleme yapamayacağı, insanı anlamının onun içinde bulunduđu zamanı, durumu, ortamı ve etrafındaki tüm etkenleri anlamaya bađlı bulunduđu ve bu nedenle bir insan için geçerli olanın başka bir insan için geçerli olamayacağını savunarak pozitivismi eleştirmektedir (Scotland, 2012). Yorumsamacı paradigmanın, pozitivismine getirdiđi bu eleştirilerin, Greenfield ve onu takip eden Hodgkinson ve Bates gibi araştırmacıların (English, 2002; Hyung, 2001), eğitim yönetiminde kuram hareketine getirdikleri eleştiriler ile benzer özellikler taşıdıđı söylenebilir. Deđerlerden arınık bir bilim anlayışının eğitim yönetimi için uygulamadan



kopuk ve soyut açıklamalar getireceđine deđinen bu eleřtiriler, eğitim yönetimi alanında nicel çalışmalar yerine yavaş yavaş nitel çalışmaların ađırlık kazanmasına neden olmuřtur.

Eđitim yönetimi alanında 1950'lerde bařlayan hareketliliđin temelinde eğitim yönetiminin bađımsız bir çalışma alanı olarak tanımlanması ve eğitim yönetimi için bađımsız bir bilgi temeli oluřturulması gibi amaçlar yer almaktadır. Her ne kadar yođun eleřtirilere maruz kalsa ve hedeflenen kuramsal temeli sađlayamadıđı görölse de eğitim yönetiminin bađımsız bir çalışma disiplini olarak meřrulařması sürecinde kuram hareketinin yadsınamaz katkıları olduđu kabul edilmektedir (Evers ve Lakomski, 2012; Oplatka, 2009). Greenfield'in öncülüđünü yaptıđı ve eğitim örgütlerinin kendine özgü özellikleri nedeniyle eğitim yönetiminin ayrı bir çalışma alanı olmasını gerektiđini savunan düşünce ise eğitim yönetimin özgürleřmesi yolunda önemli adımların atılması ile birlikte okulların, kendi iç ve dıř dinamikleri çerçevesinde incelenip, deđer odaklı çözümler ile desteklenmesine katkı sađlamıřtır. Bu nedenlerle pek çok ülkede eğitim yönetimi alanında yapılan çalışmalarda 1970'lerden sonra nitel desenlerin ön plana çıktıđı görölmektedir (Hallinger ve Chen, 2015; Murphy, Vriesenga ve Storey, 2007). Ancak yapılan arařtırmalar, eğitim yönetimi alanının yođun bir şekilde ilgi gördüđu ülkelerden biri olan Türkiye için durumun farklı olduđuna iřaret etmektedir. 2000'li yılların bařından 2020'lere kadar yürütölen çalışmalar incelendiđinde eğitim yönetimi arařtırmalarında halen pozitivist paradigmanın baskın olduđu görölmektedir (Aydın, Erdađ ve Sarier, 2010; Balcı ve Apaydın, 2009; Bellibař ve Gümüş, 2019; Örcü ve řimřek, 2011; Turan vd., 2016).

Yapılan incelemeler sonucunda Türkiye'de eğitim yönetimi alanında gömölü teori deseni ile yürütölen çalışmaların diđer nitel yöntemlere kıyasla oldukça sınırlı bir orana karřılık geldiđi görölmüřtür (Aydın, Selvitopl ve Kaya, 2018). Sınırlı sayıdaki bu çalışmaların özellikle 2010'lu yıllarda artmaya bařladıđı dikkat çekmiřtir. Bu çalışmalarda gömölü teori deseni aracılıđıyla "kaliteli eğitim" kavramı (İhtiyarođlu, 2010), okullarda bařarılı bir deđişim için okul müdürlerinin rolü ve etkisi (Akcan, 2016), Türk yönetim kültüründe okul müdürlerinin etkililiđini ve öđretmenlerin iř doyumunu etkileyen faktörler (Erol, 2021) ve eğitim yönetimi alanında yapılan çalışmaları yönlendiren arařtırma geleneđi ve paradigmaların ortaya konması hedeflenmiřtir (Demirhan, Aypay ve Yücel, 2018). Bunun yanında gömölü teori deseni aracılıđıyla eğitim yönetimi alanında, incelenen konulara yönelik uygulama süreçlerini adım adım ortaya koyma ve bir model önerisi oluřturma amacının da ön planda olduđu belirlenmiřtir. Bu kapsamda Covid-19 sürecinde yükseköđretimde eğitim liderliđine yönelik rehber bir model oluřturma (Yokuř, 2022), Türkiye'ye özgü arketipsel liderlik tiplerini ortaya çıkarma ve özgün bir liderlik eğitimi modeli geliřtirme (Bilgivar, 2018), bir yükseköđretim kurumunun uzaktan eğitim aracılıđıyla uluslararasılařma sürecini (Ergin, 2017) ve öđretim elemanlarının sosyalleřme sürecini (Köybařı ve Uđurlu, 2019) ortaya koyma amaçları ile yürütölmüş çalışmalar bulunmaktadır. Bu tür çalışmalar, gömölü teori deseninin, eğitim yönetimi gibi uygulamada bir karřılıđı olan ve bu karřılıđın bağlamdan bağlama deđişim gösterme olasılıđı yüksek olan alanlar için ayrı bir öneme sahip olduđunu dođrulamaktadır. Buna karřın Türkiye'deki eğitim yönetimi çalışmalarında pozitivist geleneđin baskınlıđı devam etmekte ve nicel yöntemlerle desenlenen çalışmaların çok daha fazla olduđu görölmektedir (Bellibař ve Gümüş, 2019; Demirhan Aypay ve Yücel, 2018). Ancak bu durum, Türkiye'de yalnızca eğitim yönetimi alanı için geçerli deđildir. Genel eğilim olarak gömölü teori ile desenlenen çalışmalar az sayıdadır (Akcan, 2016; řener, 2019). Yine de Kökleri 1800'lü yıllara dayanan eğitim yönetimi alanında kuram-uygulama bütönlüđünü sađlamaya katkı sađlayacak gömölü teori çalışmalarının Türkiye'de ancak 2010'lu yıllardan itibaren görölmeye bařlanması, önemli bir eksiklik olarak kabul edilmektedir.

Eđitim yönetimi alanyazınında pozitivist geleneđin baskınlığı, Türkiye için geçerli olmaya devam etmekle birlikte uluslararası alanyazında geçerliliđini yitirmiş görünmektedir. Bu durum eğitim yönetimi ve liderliği kapsamında 2012 yılında yayınlanmış makaleleri yöntem açısından inceleyen Gülmez ve Yavuz (2016) tarafından da ortaya konmuştur. Bu kapsamda eğitim yönetimi alanının önde gelen dergilerinde basılmış olan 79 makalenin 51 tanesinin nitel yöntemler ile desenlendiđi belirlenmiştir. Yine uluslararası alanyazında 2000’li yıllardan sonra yapılan çalışmalarda nitel yöntemlerin nicel yöntemlere göre daha fazla kullanıldığını gösteren, farklı yılları kapsayan başka çalışmalar da bulunmaktadır (Asuga, Scevak ve Eacott, 2016; Walker ve Qian, 2015). Benzer şekilde gömülü teori ile desenlenmiş çalışmaların da uluslararası alanyazında Türkiye’ye kıyasla daha fazla olduđu ve özellikle 2010’lu yıllardan itibaren sayılarının artış gösterdiđi dikkat çekmektedir. Bu çalışmalarda genellikle liderlik tipleri veya süreçlerini incelemeye yönelik çalışmalar olduđu görülmektedir (Eich, 2008; Sanocki, 2013; Smith, Kempster ve Wenger-Trayner, 2019). Bu yönüyle yapılan çalışmaların sınırlı bir konu başlığında yoğunlaştığı çıkarımında bulunmak olanaklıdır. Yine de “liderlik” odađı dışındaki gömülü teori çalışmalarına da uluslararası alanyazında rastlanmakta ve giderek sayısı artan bu çalışmaların genel olarak sistematik derleme çalışmaları olduđu görülmektedir (Agosto ve Roland, 2018; Gómez-Leal, 2021). Eğitim yönetimi alanında özellikle yeni ve keşfedilmemiş alanların bulunması, gündün güne deđişim gösteren bağlamaların ve karmaşık süreçlerin varlığı, bunların keşfedilmesinde gömülü teori desenine duyulan gereksinimi artırmaktadır. Bu açıdan gömülü teori deseninin, eğitim yönetimi alanındaki pek çok araştırma problemi için uygun bir desen olacađı düşünölmekte ve kullanımının daha yaygın hale gelmesi beklenmektedir.

Eđitim yönetimi alanında pozitivist paradigmanın getirdiđi bakış açısının yerini nitel çalışmalara bırakması; alanın kendine özgü yapısının ön plana çıkması, kendi özelliklerine uygun bir kuramsal temel geliřtirmesi ve böylelikle kuram ve uygulama arasındaki boşlukların giderilmesi bağlamında önemli görölmektedir. Bu kapsamda nitel araştırma desenlerinden biri olarak kendine yer bulan gömülü teorinin, alanda kuram oluřturma hareketi ile başlayan meşrulaşma çalışmalarına da önemli katkıları olacađı düşünölmektedir. Bu desenin kullanımı ile birlikte eğitim yönetiminde, sosyal bilimlerde geliřtirilmiş mevcut kuramların test edilmesi yerine eğitim yönetimi alanına özgü kuramların geliřtirilmesi olanaklı hale gelecektir. Ancak gerek eğitim yönetimi alanının 1950’lerde bağlayan bilimselleşme serüvenine, gerekse Greenfield’in öncülüđünde ortaya çıkan özgünleşme sürecine önemli katkılar getireceđi düşünölen gömülü kuram deseninin, diđer desenlere kıyasla kullanımının sınırlı olduđu görölmektedir.

### **Sonuç ve Tartışma**

Gömülü teori, arařtırmacının bir süreç, eylem ya da etkileşime yönelik olarak katılımcıların görüşleri doğrultusunda genel bir açıklama ortaya koymayı hedeflediđi bir nitel araştırma desendir (Creswell, 2009). Gömülü teori, nitel verilerden yola çıkarak teori oluřturulması amacıyla nitel verilerin toplanması ve analizinde, sistematik ancak aynı zamanda esnek yönergelerden oluřmaktadır (Charmaz, 2006). Gömülü teori arařtırmalarında, diđer nitel araştırma türlerindeki benzer şekilde arařtırmacı, temel veri toplama ve analiz aracı olarak tümevarımsal bir bakış benimseyerek verilerden bir anlam üretmeye çalışır. Bu tür nitel arařtırmanın sonucunda verilerde gömülü olan bir teori ortaya konmaya çalışılır (Merriam, 2009). Patton’a (2014) göre gömülü teoride arařtırmacılar özel bir kuramsal çerçeveden hareket etmek yerine teori üretme sürecine odaklanmaktadır. Bu desen özellikle bir

sürecin nasıl iřlediđini inceleyen ve bu sürece iliřkin kuramsal bir çerçeve oluřturma amacı güden arařtırmalarda tercih edilmektedir.

Gömümlü teori deseninin, mevcut kuramsal çerçevenin bulunmadığı durumlarda tercih edilmesi, aynı zamanda pek çok çalıřma alanının kuramsal altyapısını oluřturmada etkili bir araç olarak kullanılabilieceđine iřaret etmektedir. Patton (2014), gömümlü teorinin, bir yandan bir kuram oluřturulmasında nasıl bir süreç izleneceđi konusunda yol gösterici olması, diđer yandan da özellikle eğitim bilimleri gibi sosyal bilimlerin uygulamalı alanlarında kuramsal arka planın oluřturulmasına yardımcı olması nedeniyle bu alanlarda nitel çalıřmaların önünü açtığı dile getirmektedir. Bu anlamda hem eğitim bilimlerinin içerisinde yer alan hem de kökenleri, örgüt ve yönetim kuramlarına dayanan eğitim yönetimi (Bursaliođlu, 2010; Kaya, 1999; Özdemir, 2017, s.282) için uygun bir çalıřma deseni olduđunu söylemek olanaklıdır. Çünkü alanda her ne kadar 1970'lerden bu yana nitel çalıřmalara olan eğilim artmışsa da gömümlü teori, geleneksel pozitivist yapının etkisinde olan arařtırmacıların da bakıř açılarını deđiřtirecek bir nitel arařtırma deseni olarak nitelendirilebilir. Bunun yanında gömümlü teorinin, alanın 1950'lerden bu yana oluřturmaya çalıřtığı kuramsal arka plana önemli katkılar getirmesi olasıdır.

Eđitim yönetimi, büyük oranda örgüt ve yönetim alanyazını ile kamu yönetimi alanyazınında mevcut kuramların eğitim örgütlerine uyarlanması ve bu alanlardan transfer edilen bilgiler ile içeriđinin doldurulması gibi nedenlerle tam olarak bađımsızlığını kazanamamıř bir bilim dalı olarak nitelenebilir. Ayrıca alanda pozitivist geleneđin etkisiyle yapılan çalıřmaların, sosyal bilimlerde mevcut kuramların test edilmesi ile sınırlı kalması, bu durumu pekiřtirirken; aynı bakıř açısı, kültürel ve bađlamsal özelliklerin de gözden kaçmasına neden olmaktadır. Oysaki eğitim yönetimi, insan ve deđer odaklı olması ile diđer örgütlerden ayrılan okulların yönetimi ile ilgili uygulamalı bir alandır. Bu örgütlerde görev yapan iřgücünün çođunlukla ileri düzeyde eğitimli ve uzman kiřiler olmaları eğitim yönetimini farklı bir yapı ve içeriđe büründürmektedir. Eğitim örgütleri, pek çok örgütten farklı olarak çok fazla paydařın çeliřen beklentilerinin de odađındadır (Greenfield, 1995). Bunun yanında gevşek olarak yapılanmıř olmaları, kendilerinden istenen standartlařtırılmıř çıktıları bađlamında önemli bir engel oluřturmaktadır (Weick, 1976; Weick, 1982). Bu durum üzerinde çalıřanların uzmanlıklarından gelen özerklik eğilimlerinin de önemli bir etkisi vardır (Greenfield, 1995). Tüm bunlar eğitim yönetiminin kendine özgü özellikleri olduđuna iřaret etmektedir ve bařka alanlardan transfer edilen kuramların test edilmesinden öte kendi özelliklerine uygun, özgün kuramlara gereksinim duyduđunu göstermektedir.

Eđitim yönetimi alanının bilimselleřme sürecini inceleyen arařtırmacılar, alanla ilgili en önemli sorunlar arasında sıklıkla kuram ve uygulama bütünlüđünün olmamasına deđinmektedirler (Beyciođlu ve Dönmez, 2006; Örcü ve řimřek, 2011). Bunun önemli bir nedeni, yönetim ve organizasyon alanı ile kamu yönetimi alanından transfer edilen kavram ve kuramların, eğitim örgütlerinin kendilerine özgü özellikleri nedeniyle uygulamada istenen karřılıđı bulamamasıdır (Özdemir, 2017). Bu sorunu ortaya çıkaran diđer bir neden ise eğitim yönetimi alanına öncülük eden Amerika Birleřik Devletleri ve Avrupa ülkelerinden transfer edilen kavramların, Türkiye gibi alanın geliřmekte olduđu ülkelerde yerel ve kültürel bađlam dikkate alınmadan olduđu gibi kullanılmaya çalıřılmasıdır (Bellibař ve Gümüř, 2019; Oplatka ve Arar, 2016). Kuram ve uygulama bütünlüđünü sađlayanın en önemli yollarından biri ise yerel ve kültürel bađlamı dikkate alan ve uygulamadan beslenen çalıřmalar ile daha iřlevsel sonuçlar üretme yoluna bařvurmaktan geçmektedir. Bu kapsamda kuram ve uygulamanın bir arada ele alınmasına aracılık edebileceđi düşünölen gömümlü teori deseninin, kuram ve uygulama

bütünlüğüne önemli katkıları olacağı söylenebilir. Gömülü teorinin, yorumsamacı paradigmadan gelen öznel yanının törpülenmesi ile birlikte kuram ve uygulama bütünlüğü bağlamında eğitim yönetimi alanında özellikle 2000’li yıllardan sonra dikkatleri üzerine çeken; yalnızca olgu odaklı bakan pozitivist yaklaşımlar ile değerleri temel alarak olgusallığı dışlayan öznel yaklaşımların ikisine de karşı çıkan ve bir anlamda ikisini bütüncül bir şekilde ele alan natüralistik bağdařımcılık (Ever ve Lakomski, 2012) ile de uyumlu bir araştırma deseni olduđu düşünölmektedir. Çünkü gömülü teori sürecinde uygulama temel alınırken; veri toplama süreci ve veri analizinin bir arada yürütölmesi ve hatırlatma notları ile gerçekliğin yansıtılması sayesinde değerler ile birlikte olgusallık da sürece dahil edilebilmektedir. Böyle bir süreç aynı zamanda genellikle yükseköğretim kurumlarında görev yapan eğitim yönetimi arařtırmacıları ile eğitim sisteminin en geniş kısmını oluşturan okullar ve bu okullardaki yönetsel uygulamalar arasındaki kopukluğun giderilmesine de aracılık edebilecektir.

Eğitim yönetimi alanı ile ilişkilendirilen diđer bir önemli sorun, alanın bilgi temeline sahip olmamasıdır (Oplatka, 2009; Turan vd., 2016). Bilgi temeli sorunu, eğitim yönetimi alanının sınırlarının çizilmesini sağlayacak kuramsal bir bilgi birikimine sahip olmaması ile açıklanabilmektedir (Oplatka, 2009). Bu durumu Balcı (2008), eğitim yönetimi arařtırmalarının “yaratıcılık ve özgünlükten uzak olması” ile ilişkilendirmektedir. Aynı zamanda kuram üretmeye yönelik çalışmaların sınırlı sayıda olmasının, alanın bilimleşme düzeyinin düşük olması üzerindeki etkilerine de değinmektedir. Balcı (2008) ve Özdemir (2017), bu sorunun çözümünü, kuramsal veya temel arařtırmaların yaygınlaştırılmasında görmektedirler. Ancak bu durumun, alanın felsefi arka planını güçlendirirken uygulamadan kopuşun artmasına neden olması da olasıdır. Bu nedenle yalnızca uygulamadaki sorunları çözmeye veya başka alanlardan transfer edilen kavram ve kuramları test etmeye yönelmek yerine, alanın kuramsal bilgi birikimini uygulamadaki örneklerle zenginleştirecek ve özgünleştirecek çalışmalara gereksinim duyulduđu söylenebilir (Oplatka, 2009; Takmak, 2019). Böylece eğitim yönetimi alanında genel olarak görölen “kendini tekrar etme” (Turan vd. 2016) sorunun da önüne geçilebileceđi düşünölmektedir. Her ne kadar nitel araştırma geleneđi doğası itibariyle birikimli ve genellenebilir bir bilgi temeli oluşturulması ile çelişkili bir bakış açısına sahip olsa da eğitim yönetimi alanı için bu bilgi temelini, pozitivist paradigma ile sağlanamadıđı da açıktır. 1970’lerde vurgulanmaya başlanan eğitim yönetiminin kendine özgü özellikleri, post-modernizmin bağlamsallık ve yerellik vurgusu ile pekişmekte ve alanın kuramsal arka planının yalnızca nicel araştırma yöntemleri ile oluşturulabileceđi algısına da gölge düşürmektedir. Bu noktada eğitim yönetimi alanına özgü bilgi temelini de yeniden tanımlanmaya ihtiyacı var gibi görünmektedir. Alanın bilgi temeli sorununa eleştirel gözle bakan English (2006), durađan bir bilgi temeli fikrine karşı çıkararak; bilginin, sosyal olarak yapılandırıldıđını ve eğitim yönetimi gibi uygulamalı alanlarda sürekli olarak yeni bilgi üretildiđini savunmaktadır. Bilgi temeli yerine kuram ve uygulamadaki çelişki ve çeşitliliđi yansıtacak bir bilgi dinamiđinden söz etmenin daha doğru olacağını vurgulamaktadır. Uygulamadan beslenerek ulařılan sonuçları mevcut alanyazın çerçevesinde yeniden ele alarak kuramdan kopukluđu önlemenin, bu bilgi dinamiđini oluşturmada önemli katkıları olması olasıdır. Böylece ister bilgi temeli sorunu olarak ele alınsın, ister bilgi dinamiđini oluşturma sürecine vurgu yapılsın, gömülü teori deseninin bu kapsamda da uygulamadan beslenen bir bilgi üretimini alana kazandıracığı açıktır.

Gömülü teori deseninin, eğitim yönetimi alanında kuram ve uygulama bütünlüğünün sağlanması ve alana özgü bir bilgi temeli oluşturulması sorunlarının her ikisi için de önemli çözümler sağlayacak bir araştırma deseni olduđu söylenebilir. Toplumlar arasındaki sosyo-kültürel, ekonomik, politik ve bağlamsal farklılıklar, bu toplumların özellikle eğitim sisteminin



araçları geliştirilebileceđi ve böylece eğitim yönetimi alanına hem kuram hem de uygulama açısından katkı sunulabileceđi düşünölmektedir.

### Kaynakça

- Agosto, V., & Roland, E. (2018). Intersectionality and educational leadership: A critical review. *Review of Research in Education*, 42(1), 255-285.
- Akcan, F. (2016). *Eđitimde etkili bir okul deđiřimi iin okul liderliđi: Okul liderliđine iliřkin bir temellendirilmiř kuram alıřması*. Yayınlanmamıř Doktora Tezi. Antalya: Akdeniz Üniversitesi, Sosyal Bilimler Enstitüsü.
- Asuga, G. N., Scevak, J., & Eacott, S. (2016). Educational leadership, management and administration in Africa: an analysis of contemporary literature. *School Leadership & Management*, 36(4), 381-400.
- Aydın, A., Erdađ, C., & Sarier, Y. (2010). A comparison of articles published in the field of educational administration in terms of topics, methodologies and results. *Eurasian Journal of Educational Research (EJER)*, 39, 37-58.
- Aydın, A., Selvitopu, A., & Metin, K. A. Y. A. (2018). Türkiye’de yükseköđretim yönetimi alanında üretilen doktora tezlerine iliřkin bir inceleme. *Yükseköđretim ve Bilim Dergisi*, (2), 305-313.
- Balı, A. (2008). Türkiye’de eğitim yönetiminin bilimleřme düzeyi. *Kuram ve Uygulamada Eğitim Yönetimi Dergisi*, 14(2), 181-209.
- Balı, A., & Apaydın, . (2009). Türkiye’de eğitim yönetimi arařtırmalarının durumu: Kuram ve uygulamada eğitim yönetimi dergisi örneđi. *Kuram ve Uygulamada Eğitim Yönetimi Dergisi*, 15(3), 325-344.
- Bellibař, M. ř., & Gümüş, S. (2019). A systematic review of educational leadership and management research in Turkey: Content analysis of topics, conceptual methods, and models. *Journal of Educational Administration*, 57(6), 731-747.
- Beyciođlu, K., & Dönmez, B. (2006). Eğitim yönetiminde kuramsal bilginin üretimine ve uygulanmasına iliřkin bir deđerlendirme. *Kuram ve Uygulamada Eğitim Yönetimi Dergisi*, 12(3), 317-342.
- Bilgivar, O. O. (2018). Arketipsel liderlik eğitim modeli (ALEM): Karma gömülü deneysel alıřma. *Electronic Turkish Studies*, 13(27), 225-262.
- Bitsch, V. (2005). Qualitative research: A grounded theory example ve evaluation criteria. *Journal of Agribusiness*, 23(1), 75-91.
- Charmaz, K. (2005). Grounded theory in the 21st century: Applications for advancing social justice studies. Norman K. Denzin and Yvonna E. Lincoln (Eds.), *Handbook of Qualitative Research (3rd ed)* içinde (s. 507-535). Thousand Oaks, CA: Sage.
- Charmaz, K. (2006). *Constructing grounded theory: A practical guide through qualitative analysis*. (2nd Ed.). London: SAGE Publications.
- Corbin, J. M., & Strauss, A. (1990). Grounded theory research: Procedures, canons, and evaluative criteria. *Qualitative Sociology*, 13(1), 3-21.
- Corbin, J., & Strauss, A. (2008). Basics of qualitative research: Techniques and procedures for developing grounded theory. (3rd ed.). Sage Publications, Inc.
- Creswell, J.W. (2007). *Qualitative inquiry & research design: Choosing among five approaches*. (Second Edition). Thousand Oaks: SAGE Publications.
- Creswell, J.W. (2009). *Research design: Qualitative, quantitative, and mixed method approaches*. (Third Edition), Lon Angeles: SAGE Publications, Inc.
- Culbertson, J. (1983). Theory in educational administration: Echoes from critical thinkers. *Educational Researcher*, 12(10), 15-22.

- Demirhan, G., Aypay, A., & Yücel, C. (2018). Türkiye'de eğitim yönetimi alanında araştırma geleneđi ve paradigma: Ontolojik ve epistemolojik kabuller. *Electronic Turkish Studies*, 13(11), 467-486.
- Denzin, N.K., & Lincoln, Y.S. (2005). Introduction: The discipline and practice of qualitative research. N. K. Denzin ve Y. S. Lincoln (Editörler). *The Sage handbook of qualitative research* içinde (s.1-32). (Third Edition). Thousand Oaks: SAGE Publications.
- Dorion, J.A. (2017). *A grounded theory of school of education futures*. Yayınlanmamış Doktora Tezi. Boston: Boston University, School of Education.
- Eich, D. (2008). A grounded theory of high-quality leadership programs: Perspectives from student leadership development programs in higher education. *Journal of Leadership & Organizational Studies*, 15(2), 176-187.
- English, F.W. (2002). The point of scientificity, the fall of the epistemological dominos, and the end of the field of educational administration. *Studies in Philosophy and Education*, 21(2), 109-136.
- English, F.W. (2006). The unintended consequences of a standardized knowledge base in advancing educational leadership preparation. *Educational Administration Quarterly*, 42(3), 461-472.
- English, F.W. (2008). *The art of educational leadership: Balancing performance and accountability*. California: Sage Publications.
- Engward, H. (2013). Understanding grounded theory. *Nursing Standard*, 28(7), 37-41.
- Ergin, H. (2017). *Internationalization of higher education via distance learning: A grounded theory study in Turkey*. Yayınlanmamış Doktora Tezi. İstanbul: Boğaziçi Üniversitesi, Sosyal Bilimler Enstitüsü.
- Erol, Y. C. (2021). *Okul müdürlerinin etkililiđini ve öğretmenlerin iş doyumunu belirleyen faktörlerin incelenmesi: Türk kültürü bağlamında keşfedici bir araştırma*. Yayınlanmamış Doktora Tezi. Elazığ: Fırat Üniversitesi, Eğitim Bilimleri Enstitüsü.
- Evers, C.W., & Lakomski, G. (2012). Science, systems, and theoretical alternatives in educational administration: The road less travelled. *Journal of Educational Administration*, 50(1), 57-75.
- Gedikođlu, T. (1997). Eğitim yönetimi dün, bugün ve 2000li yıllara doğru. *Kuram ve Uygulamada Eğitim Yönetimi Dergisi*, 3(3), 299-307.
- Glaser, B.G. (1992). *Basics of grounded theory analysis: Emergence vs forcing*. Mill Valley, CA: Sociology Press.
- Glaser, B. G. & Strauss, A. L. (2017). *The discovery of grounded theory: Strategies for qualitative research*. New York: Routledge.
- Glass, T.E., Mason, R., Carver, F.D., Eaton, W., & Parker, J.C. (2004). *The history of educational administration viewed through its textbooks*. Maryland: ScarecrowEducation.
- Gómez-Leal, R., Holzer, A. A., Bradley, C., Fernández-Berrocal, P., & Patti, J. (2021). The relationship between emotional intelligence and leadership in school leaders: a systematic review. *Cambridge Journal of Education*, 1-21.
- Goulding, C. (2002). *Grounded theory: A practical guide for management, business and market researchers*. London: Sage Publications.
- Greenfield, T.B. (1986). The decline and fall of science in educational administration. *Interchange*, 17(2), 57-80.
- Greenfield Jr, W.D. (1995). Toward a theory of school administration: The centrality of leadership. *Educational Administration Quarterly*, 31(1), 61-85.
- Greenfield, T., & Ribbins, P. (1993). *Greenfield on educational administration: Towards a humane science*. New York: Routledge.



- Gülmez, D., & Yavuz, M. (2016). Eğitim liderliđi ve yönetimi kapsamında 2012 yılında yayınlanmış olan makalelerin amaç ve yöntem bakımından değerlendirilmesi. *İlköğretim Online*, 15(2), 318-329.
- Hallinger, P., & Chen, J. (2015). Review of research on educational leadership and management in Asia: A comparative analysis of research topics and methods, 1995-2012. *Educational Management Administration & Leadership*, 43(1), 5-27.
- Hyung, P.S. (2001). Epistemological underpinnings of theory developments in educational administration. *Australian Journal of Education*, 45(3), 237-248.
- İlgar, M.Z., & İlgar, S.C. (2013). Nitel bir araştırma deseni olarak gömülü teori: Temellendirilmiş kuram. *İstanbul Sabahattin Zaim Üniversitesi Sosyal Bilimler Dergisi*, 2(1), 197-247.
- İhtiyarođlu, N. (2020). *Öğretmen ve öğrencilere göre kaliteli eğitim*. Yayınlanmamış Yüksek Lisans Tezi. Ankara: Gazi Üniversitesi, Eğitim Bilimleri Enstitüsü.
- Jones, J.W. (2009). Selection of grounded theory as an appropriate research methodology for a dissertation: One student's perspective. *Grounded Theory Review*, 8(2), 23-34.
- Köybaşı, F., & Uğurlu, C. T. (2019). Teacher candidates' socialization process: A grounded theory study. *Asian Journal of Education and Training*, 5(1), 213-223.
- Locke, K.D. (2001). *Grounded theory in management research*. London: SAGE Publications.
- Martin, P.Y., & Turner, B. A. (1986). Grounded theory and organizational research. *The Journal of Applied Behavioral Science*, 22(2), 141-157.
- Merriam, S.B. (2009). *Qualitative research: A guide to design and implementation* (2nd Ed.). San Francisco: Jossey-Bass.
- Merriam, S.B., & Tisdell, E.J. (2016). *Qualitative research: A guide to design and implementation*. (Fourth Edition). San Francisco: John Wiley & Sons, Inc.
- Murphy, J., Vriesenga, M., & Storey, V. (2007). Educational Administration Quarterly, 1979-2003: An analysis of types of work, methods of investigation, and influences. *Educational Administration Quarterly*, 43(5), 612-628.
- Oplatka, I. (2009). The field of educational administration: A historical overview of scholarly attempts to recognize epistemological identities, meanings and boundaries from the 1960s onwards. *Journal of Educational Administration*, 47(1), 8-35.
- Oplatka, I., & Arar, K. (2016). The field of educational administration as an arena of knowledge production: Some implications for Turkish field members. *Research in Educational Administration and Leadership (REAL)*, 1(2), 161-186.
- Örücü, D., & Şimşek, H. (2011). Akademisyenlerin gözünden Türkiye'de eğitim yönetiminin akademik durumu: Nitel bir analiz. *Kuram ve Uygulamada Eğitim Yönetimi Dergisi*, 17(2), 167-197.
- Özdemir, M. (2017). Eğitim yönetiminde epistemik bunalımın arkeolojisi. *Kuram ve Uygulamada Eğitim Yönetimi*, 23(2), 281-304. doi: 10.14527/kuey.2017.010
- Özden, M. (2016). Gömülü teori A. Saban ve A. Ersoy (Editörler), *Eğitimde nitel araştırma desenleri içinde* (251-283). Ankara: Anı Yayıncılık.
- Özlem, D., Ökçesiz, H., & Arđın, Ş. (2002). *Felsefe tartışmaları*. İstanbul: Everest Yayınları.
- Patton, M.Q. (2014). *Nitel araştırma ve değerlendirme yöntemleri*. (Çev. Editörleri: M. Bütün ve S.B. Demir), (3. Baskıdan Çeviri). Ankara: Pegem Akademi.
- Sanocki, S.J. (2013). *The process of how teachers become teacher leaders and how teacher leadership becomes distributed within a school: A grounded theory research study*. (Unpublished doctoral dissertation). Yayınlanmamış Doktora Tezi. Michigan: Western Michigan University.

- Scotland, J. (2012). Exploring the philosophical underpinnings of research: Relating ontology and epistemology to the methodology and methods of the scientific, interpretive and critical research paradigms. *English Language Teaching*, 5(9), s.9-16.
- Smith, S., Kempster, S., & Wenger-Trayner, E. (2019). Developing a program community of practice for leadership development. *Journal of Management Education*, 43(1), 62-88.
- Strauss, A. ve Corbin, J. M. (1990). *Basics of qualitative research: Grounded theory procedures and techniques*. Thousand Oaks: Sage Publications.
- Suddaby, R. (2006). From the editors: What grounded theory is not. *Academy of Management Journal*, 49(4), 633-642.
- Şener, E. (2019). Gömülü teori yaklaşımının yönetim arařtırmalarında kullanımı. *Nitel Sosyal Bilimler*, 1(1), 22-47.
- Şişman, M. (1998). Eđitim yönetiminde kuram ve arařtırmada alternatif paradigma ve yaklaşımlar. *Kuram ve Uygulamada Eđitim Yönetimi Dergisi*, 4(4), 395-422.
- Takmak, H. (2019). Eđitim yönetiminin özünleşme ve özerkleşme sorunsalı. *Ege Eđitim Dergisi*, 20(1), 113-126.
- Thomas, G. ve James, D. (2006). Reinventing grounded theory: some questions about theory, ground and discovery. *British Educational Research Journal*, 32(6), 767-795.
- Turan, S., Bektaş, F., Yalçın, M., & Armađan, Y. (2016). Eđitim yönetimi alanında bilgi üretim süreci: Eđitim yönetimi kongrelerinin rolü ve serüveni üzerine bir deđerlendirme. *Kuram ve Uygulamada Eđitim Yönetimi Dergisi*, 22(1), 81-108.
- Van Maanen, J. (1979). Reclaiming qualitative methods for organizational research: A preface. *Administrative Science Quarterly*, 24(4), 520-526.
- Walker, D. ve Myrick, F. (2006). Grounded theory: An exploration of process and procedure. *Qualitative Health Research*, 16(4), 547-559.
- Weick, K.E. (1976). Educational organizations as loosely coupled systems. *Administrative science quarterly*, 1-19.
- Weick, K.E. (1982). Administering education in loosely coupled schools. *The Phi Delta Kappan*, 63, 673-676.
- Walker, A., & Qian, H. (2015). Review of research on school principal leadership in mainland China, 1998-2013: Continuity and change. *Journal of Educational Administration*, 53(4), 467-491.
- Yıldırım, A., & Şimşek, H. (2013). *Sosyal bilimlerde nitel arařtırma yöntemleri* (Genişletilmiş 9. Baskı). Ankara: Seçkin Yayıncılık.
- Yokuş, G. (2022). Developing a guiding model of educational leadership in higher education during the COVID-19 pandemic: A grounded theory study. *Participatory Educational Research*, 9(1), 362-387.
- Yücel, H. (2009). *Okul öncesi eđitimi öğretmenlerinin denetimi*. Yayınlanmamış Yüksek lisans tezi. Sivas: Cumhuriyet Üniversitesi, Sosyal Bilimler Enstitüsü.
- Zeybekođlu-Çalışkan, Z. (2011). *A grounded theory of school as a social system in an atypical context*. (Published doctoral dissertation). Graduate School of Social Sciences, Middle East Technical University, Ankara.

### **Extended Abstract**

Grounded theory is defined as an inductive theory development process which is based on a systematic data collection and analysis process (Bitsch, 2005). The theory developed with grounded theory design is actually grounded in statements and actions of participants (Goulding, 2002). Thus, grounded theory not only gives the opportunity of making sense of facts and events directly with the perceptions of one who experiences them but also enables redefining and redeveloping many concepts or theories within its own context and within the frame of discipline. Starting point of this research is the fact that the field of educational administration needs to develop its own concepts and theories as many other interdisciplinary research fields. In this regard, this study finds examining the usage of grounded theory design which can contribute to the field of educational administration to develop distinctive theories. To do such an examination, firstly some necessary information is given about the philosophical background, historical development and crucial features of grounded theory. Then, the field of educational administration is reviewed in terms of methodology from past to the present and then the present and future usage of grounded theory in the field of educational administration is discussed in this study.

### **Theoretical Framework**

The fact that grounded theory design is specifically useful when a theoretical framework doesn't exist makes it suitable to be able to constitute or improve the theoretical foundations of many research fields. Patton (2014) asserts that grounded theory paves the way for qualitative studies in applied fields of social sciences such as educational sciences since it both guides researchers to develop theories and contributes to constitute theoretical foundations of these fields. Based on this assertion, it is quite possible that ground theory is an appropriate research design for educational administration field which both is involved in educational sciences and also takes its roots from management and organization. Though, many researchers have tended to use qualitative methods since 1970s in this field, grounded theory design can also help to change the prejudices of some other researchers who are in favor of traditional positivist paradigm. Besides, grounded theory can also contribute to constitution of theoretical base which scholars of the field strives to found since 1950s.

### **Conclusion and Discussion**

Researchers who have examined the development of educational administration as a scientific field mostly touch upon the gap between theory and practice as one of the most important issues in this process (Beyciođlu and Dönmez, 2006; Örucü and Şimşek, 2011). In order to achieve theory and practice integration, researchers should resort to conduct studies which take both the local context and cultural context into consideration and also arise from practice to produce more functional results. In this regard, it is possible to claim that usage of grounded theory could contribute to fill theory and practice gap by providing opportunities to consider theory and practice together. Another issue associated with the field of educational administration is the lack of knowledge base (Oplatka, 2009; Turan et al., 2016). This issue could be explained with the lack of knowledge accumulation which helps to draw the borders of the field (Oplatka, 2009). Therefore, it is possible to say that the field need studies which will enrich the theoretical knowledge base of it with examples coming

from practice instead of dealing with only the problems in practice or testing the theories transferred from other fields. Such a tendency can also bring a solution to the problem of being repetitive which is another common problem of the field (Turan et al., 2016). Thus, it could be stated that ground theory will bring a knowledge production process which is fed with practice whether the issue is called as knowledge base problem or the emphasis is given to the developing knowledge dynamic process.

As a result, it is possible to suggest grounded theory as a research design for the field of educational administration since it can contribute both to integrate theory and practice and constitute a knowledge base. Socio-cultural, economic, political and contextual differences existing among countries cause different problems in regard of managing schools which are accepted as production unit of educational systems and are intertwined with the community (Bellibaş and Gümüş, 2019; Takmak, 2019). Different problems encountered during practice necessitate different perspectives and solutions. This necessity could be interpreted as the sign of a need for authentic data coming from the practice to integrate the theory and practice. However, a research approach which only deals with the problems in practice could have such a risk as getting distant to the academic structure and theoretical background of the field. This risk could transform a barrier which blocks the field in the process of becoming an independent scientific discipline and gaining respect in social sciences. In this regard, the grounded theory design which aims to develop a theoretical structure based on data coming from practice should be supported with other research methods which can help to generalize and test the validity of this theoretical structure. Besides, it is also important to add the developed theories to the field of educational administration by associating them with the existing theories of the field.

### **Limitations and Suggestions**

It is important to mention about a limitation of grounded theory which is the fact that it is not suitable to produce generalizable results since it is a qualitative design. One of the crucial steps to eliminate this limitation is to integrate to conflicting paradigms – positivist and interpretivist- while conducting researches in the field of educational administration. Thus, generalizing the theories developed with grounded theory and transfer those to the similar situations will be possible. So, mixed theory researches which integrate positivist and interpretivist paradigms could contribute to develop data collection tools which will help to generalize the theories developed with grounded theory by testing and verifying these theories. Thus, usage of grounded theory could contribute to the field of educational administration in terms of both theory and practice.