

Kırsal Kalkınma İçin Model Önerisi: Köy Kümeleri*

Koray ÖZCAN¹

Aslı AKCI²

Öz

Kırsal kalkınma; kırsal alanların ulusal ve yerel ekonomiye katkısının artırılması, kırsal toplumun sosyo-ekonomik statü ve yaşam kalitesinin gelişmesine, kır-kent arasındaki gelişmişlik farklarının azaltılması, dengeli ve sürdürülebilir kalkınmanın sağlanması, doğal kaynaklar ve ekosistemlerin korunması-geliştirilmesi ve sürdürülebilir kullanılması açısından önemli bir araçtır. Bu açıdan bakılırsa, kırsal kalkınma olgusunun mekânsal, ekolojik, sosyo-kültürel, ekonomik, kurumsal ve siyasal bütünleşik stratejilere dayalı olarak ele alınması gereği açıktır. Bu araştırmanın amacı; Türkiye kırsal yapısının mekânsal, çevresel, sosyal-kültürel, ekonomik, kurumsal-yönetimsel bileşenler eşliğinde yorumlanarak, kırsal kalkınma sürecine ilişkin sektörel düzeyde küme analizine dayanan bir model önerisi sunulmasıdır. Başka bir ifadeyle, Türkiye kırsal alanlarına yönelik geçmiş deneyimleri, varolan potansiyel ve dinamikler eşliğinde değerlendirerek, sektörel uzmanlaşmaya dayalı olarak Köy Kümesi olarak ifade edilen bir kırsal kalkınma modeli geliştirilmesidir. Araştırmada, Türkiye’de kırsal kalkınma üzerine odaklanan çalışmalara planlama, yönetim ve finansman boyutlarından oluşan kurumsal açılımlar sunulması önemli görülmelidir. Bu bağlamda, kırsal kalkınma odaklı akademik-bilimsel araştırmalara sektörel uzmanlaşma temelinde küme analizine dayanan yöntem kurgusu ile katkı koyacağı düşünülmektedir.

Anahtar Kelimeler: Kırsal alan, kırsal kalkınma, köy ve köy kümesi.

A Model Proposal for Rural Development: The Village Clusters

Abstract

Rural development is an engine that it increases to the contributions of rural areas within national and local economy, contributes on the development of the socio-economic status and the quality of life in rural societies, on the other hand, decreases development difference between rural and urban contexts, provides sustainable and balanced growth and development for rural societies. In this framework, it is clear that rural development phenomena should be built on the integrated strategies focused on spatial, ecologic, socio-cultural, economic, institutional and also political contexts. The aim of this paper is to examine the rural characteristics of Turkey within the spatial, socio-cultural, economic and institutional components, afterwards, propose a model depending on the cluster analysis in sectorial context as relating with rural development process. In other words, it is to define a development model called as Village Cluster depending on the sectorial or functional specialization taking into account the past experiences on rural settlements in Turkey and the existing dynamics and potentials of rural development process. It is considered that this paper is to contribute the academic-scientific surveys focused on rural development within the context of the methodological frame depending on cluster analysis with the sectorial specialization. In this context, it should be considered important to submit new institutional alternatives composed of planning, management and financial dimensions for studies focused on rural development in Turkey.

Keywords: Rural area, rural development, village and village cluster.

JEL: O21, Q18

Geliş (Received): 13.01.2016

Kabul (Accepted): 17.06.2016

* Bu araştırma; ikinci yazarın birinci yazar danışmanlığında Selçuk Üniversitesi Fen Bilimleri Enstitüsü Şehir ve Bölge Planlama Anabilim Dalında 2015 yılında tamamlandığı “Kırsal kalkınma için bir model önerisi: köy kümeleri” başlıklı doktora tez çalışması esas alınarak özetlenmiştir.

¹ Sorumlu Yazar (corresponding author), Prof. Dr., Pamukkale Üniversitesi Şehir ve Bölge Planlama Bölümü, korayozcan@pau.edu.tr

² Dr., Şehir Plancısı, Gıda, Tarım ve Hayvancılık Bakanlığı, Tarım Reformu Genel Müdürlüğü

1. Giriş

1.1. Bakış Açısı: Konu ve Amaç

Türkiye'nin kırsal kalkınma çabalarının tarihsel perspektifi irdelenirse; kırsal kalkınma deneyimleri bağlamında dönemsel ve farklı neden-sonuç ilişkilerinin ürünü olarak ortaya konan kırsal kalkınma modelleri ya da projelerinin yaygın etki sağlamadığını söylemek mümkündür. Bu tespit, Türkiye'de kırsal alanların kalkınmasına yönelik çalışmaların, çevresel, mekânsal, sosyal-kültürel, ekonomik, siyasal, teknolojik, ekonomik, kurumsal-yönetimsel olmak üzere çok yönlü bir bakış açısı kapsamında ele alınması gerekliliğine vurgu olarak görülmelidir.

Bu araştırmanın amacı; Türkiye kırsal yerleşmelerinin mekânsal karakteristik ve işlevsel kimlik değerlerini, yaygın olarak sanayi sektöründe kullanılan kümelenme-yığılma yaklaşımı temelinde çok yönlü stratejiler eşliğinde ele alan bir kırsal kalkınma modeli geliştirilmesidir. Daha açık bir ifadeyle; kırsal yerleşmelerin, işgücü-beceri potansiyelinden, üretim kapasitesine, maliyet ve pazar araştırmasından, markalaşma potansiyeline, üretim-dağıtım-tüketim zinciri kurulmasından kurumsal örgütlenme sürecine dek uzanan çok yönlü bileşenler eşliğinde ele alınarak, sektörel uzmanlaşmaya dayalı kümelenme olgusu temelinde kalkındırılmasına yönelik stratejilerin belirlenmesidir.

Araştırmanın kapsamını; **6360 sayılı Kanun**³ ile büyükşehir sınırları içerisinde yer alan ve tüzel kişilikleri kaldırılarak mahalleye dönüştürülen köyler de dâhil olmak üzere; belirli ve tanımlı bir yerleşim kökenine sahip, baskın ekonomik faaliyetleri tarım-hayvancılık ve el sanatları olan, kırsal özgü geleneksel sosyal ve kültürel yaşam biçiminin yaygın olduğu kırsal yerleşmeler oluşturmaktadır.

Araştırmada, köy kümesi modeli ile vurgu yapılan konu; kırsal kalkınma sürecinde sosyal ve teknik

altyapı hizmet donanımları ile işgücü-istihdam olanaklarının yerinde ve etkin karşılanabilmesi için küme olgusu temelinde kırsal yerleşmeler arasında ortak hareket kabiliyeti ve işbirliğinin geliştirilmesine yönelik çevresel, mekânsal, sosyo-kültürel ve ekonomik ve yönetimsel açılımlar sunan kurumsal altyapının oluşturulmasıdır.

1.2. Kavramsal Temeller

Kırsal Kalkınma

Kırsal kalkınma kavramı; kırsal toplumun ekonomik refah ve sosyal yaşam kalitesinin artırılmasından, kır-kent arasındaki gelişmişlik farklarının azaltılmasına, kırsal alanlardaki sosyo-ekonomik ve teknik altyapı eksikliği-yoksunluğunun çözümlenmesinden, tarım topraklarının hakça paylaşımına ve tarımsal modernizasyon sağlanmasına, kırsal yoksulluğun kaldırılmasından, tarım ve tarım dışı sektörlerin kalkınma ortak paydasında işbirliğine dayanan işlevsel ve bütünleşik gelişme yaklaşımı olarak ifade edilebilir (Doğanay, 1993; Ellis ve Biggs, 2001; Anonim, 2004; Bakırcı, 2007; Örnek, 2007; Anonim, 2014). Bu yönüyle bakılırsa, kırsal kalkınma kavramı; sürdürülebilirlik ilkesi ölçüt olmak üzere yere özgü potansiyel ve dinamikler eşliğinde kırsal alanlardaki ekonomik refah ve sosyal yaşam kalitesinin yükseltilmesine yönelik mekânsal, sosyal-kültürel, ekonomik, kurumsal, ekolojik bileşenlere dayanan çok sektörlü ve bütünleşik stratejiler olarak tanımlamak mümkündür (Akci, 2015).

Köy Kümesi

Köy kümesi kavramı; ortak mekânsal-coğrafi altyapı bağlamında birbirleri ile güçlü bir ulaşım-iletişim ağı bulunan, sosyal-kültürel altyapı ve ortak değerler sistemi açısından benzerlikler gösteren, geçim ekonomisi bağlamında üretim biçimi bakımından birbirini tamamlayan-uzmanlaşma gösteren örgütlü kırsal yerleşmeler bütünü olarak değerlendirilmektedir. Başka bir ifadeyle, sektörel potansiyel ve işgücü dinamikleri bakımından bilgi birikimi ve uzmanlaşmaya sahip,

³ 12.11.2012 tarih ve 6360 sayılı On Dört İlde Büyükşehir Belediyesi ve Yirmi Yedi İlçe Kurulması ile Bazı Kanun ve Kanun Hükmünde Kararnamelerde Değişiklik Yapılmasına Dair Kanun

kurumsal–yönetimsel örgütlenme bağlamında bir arada hareket edebilme–işbirliği–dayanışma becerisi olan kırsal yerleşmelerin oluşturduğu “uzmanlaşmış grup” olarak ifade edilebilir (Akci, 2015). Bu çerçevede; köy kümesi, kırsal yerleşmelerin yere özgü sektörel dinamikler eşliğinde belirli alanlarda uzmanlaşması, üretim–dağıtım–pazarlama–tüketim süreçlerinde dayanışma ve işbirliği temelinde bir araya getirilerek, sosyal–ekonomik kalkınma ortak paydasında finansal ve yönetimsel açıdan örgütlenmesi olarak görülmelidir.

1.3. Yöntem İzlenesi

Köy kümesi olgusu, mekânsal ve işlevsel örgütlenme biçimi ve sosyal–kültürel etkileşim açısından 3 (üç) ön kabule dayandırılmıştır. Birincisi, köy kümesi kapsamında bir araya getirilecek yerleşmelerin, ortak ya da benzer sektörel alanda uzmanlaşmış, belirli bir mal–ürün veya hizmetin üretim–dağıtım–pazarlama süreçlerinde tanımlı bir hiyerarşik düzende etkin rol üstlenmiş olmalarıdır. İkincisi, sosyal–teknik altyapı bakımından gelişmiş ya da güçlü ulaşım–iletişim ağı içinde olması gerekliliğidir. Üçüncüsü ise; kırsal yerleşmelerin işbirliği ve birlikte hareket edebilme kapasitesi ile iş bölümüne dayalı gelir dağılımı açısından benzer ya da ortak sosyal–kültürel yaşam biçimi ve değerler yargısına sahip olmasıdır.

Araştırmanın yöntem kurgusu 3 (üç) aşamadan oluşmaktadır. Birinci aşama; Türkiye’nin kırsal yapısının tarihsel dizinde ele alınarak, model ya da proje odaklı kurumsal deneyimlerin, hukuksal düzenlemeler eşliğinde irdelenmesidir. Bu değerlendirme, Türkiye’nin tarihsel süreçteki ulusal kırsal kalkınma politika ve stratejilerine ilişkin mevzuat odaklı uygulama sorunlarının belirlenmesinin ötesinde yere özgü bakış açısı geliştirilmesinin gerekliliğine vurgu yapması bakımından önemlidir.

İkinci aşama, kırsal kalkınma çabalarının çevresel, mekânsal, sosyal–kültürel, ekonomik, teknolojik, siyasal ve kurumsal–yönetimsel boyutlarının SWOT ve PEST çözümlenmeleri yoluyla yorumlu–değerlendirilmesidir. Bu değerlendirme; neden–sonuç ilişkisi bağlamında çevresel kaynak ve

değerlerin kullanımından, sosyal–ekonomik gelişmişlik durumuna, sosyal ve teknik altyapı hizmet donanımları sunumundan, işgücü ve istihdam olanaklarına, göç ve işsizlik olgularının açıklanmasından, hukuksal düzenlemeler kaynaklı sorun ve eksikliklerin giderilmesine dek geniş bir bilgi birikimi edinilmesi bakımından önemli ve gerekli görülmelidir.

Üçüncü aşama ise; kırsal yerleşmelerin benzer ya da ortak mal–ürün veya hizmet sunumuna yönelik olarak sektörel kümelenme olgusu temelinde bir araya getirilerek, planlama–uygulama, finansman ve yönetimsel stratejilere ilişkin bütünlük örgütlenme modelinin geliştirilmesidir.

1.4. Beklenen Katkı–Yaygın Etki

Bu çalışmanın; sanayi ve turizm başta olmak üzere farklı sektörlerle yönelik morfolojik çözümlenmelerde kullanılmakta olan küme analizi modelini konu edinen yöntem kurgusu ile kırsal kalkınma ve kırsal alan planlaması üzerine odaklanan gerek akademik–kuramsal düzeydeki politikalara gerekse uygulama düzeyindeki örneklem çalışmalara yöntem düzeyinde farklı bir bakış açısı getireceği söylenebilir.

Bu yönüyle bakılırsa; benzer–ortak mal–ürün veya hizmet üreten köylerin, örgütlenme potansiyelleri temelinde ekonomik işbirliği–ortaklıklar kurulması yoluyla biraraya getirilmesi, kırsal yerleşmelerin farklı sektörlerde varolan beşeri sermaye ve bilgi birikimi potansiyellerinin kalkınma–gelişme sürecine aktarılması bakımından farklı ve yeni bir bakış açısı getirileceği düşünülmektedir.

2. Durum Analizi: Güncel Tespitler

Cumhuriyetin ilanından bugüne dek uzanan süreçte kırsal kalkınma çabalarına yönelik üretilen modeller bağlamında bir değerlendirme yapılırsa; kırsal yerleşmelerin kalkınma sorunlarına ilişkin bir dizi tespitler ortaya konabilir. Bu tespitler, örgütlenme düzeyinde yerel halk katılımı–işbirliği eksikliği, sektörel temelde beşeri sermaye odaklı olmayan otonom kararlar, planlama boyutunda çok yönlü ya da yerel kimliği önde tutan bütünlük planlama yaklaşımı eksikliği ile uygulama düzeyinde denetim–izleme

mekanizması eksikliği olarak kategorize edilebilir.

Diğer taraftan, kalkınma sürecinde kırsal yerleşmelerin gereksinimleri ile art bölgesi/hinterlandı arasında denge kurulması, sosyal–ekonomik/işlevsel ve fiziksel/mekânsal yönlerden elverişli yaşama alanları oluşturulması açısından önemli görülmelidir. Ek olarak, son yıllarda *sürdürülebilirlik*, *katılım–işbirliği*, *tabana dayalı örgütlenme* ve *yönetişim* gibi kavramların kırsal kalkınma politikalarının güncel gündemi olduğu gözardı edilmemelidir.

Ancak, kırsal yerleşmelerin kalkınma odaklı sorunlarının temelinde yatan esas konunun yerel halk görüş–talep ve önerileri ile yöresel farklılıklar–özgünlükler açısından sosyo–ekonomik altyapının dikkate alınmaması olduğunu söylemek mümkündür. Bu noktada çözüm üretme bakımından 3 (üç) temel konu öne çıkarılabilir:

Birincisi, işbirliği–katılım mekanizmasının kurulması, ikincisi planlama–uygulama–denetim–izleme süreçlerinin sürdürülebilir kılınması, üçüncüsü ise yerel kimlik/yere özgü (sektörel/işlevsel) niteliklerin dikkate alınmasıdır. Daha açık bir ifadeyle, kırsal yerleşmelerin mekânsal ve işlevsel açıdan kalkınması–gelişmesi sürecinde, yerel halkın çözüm sürecine katılımı, kalkınma çabalarının denetim–izleme mekanizmaları ile geri beslenmesi ve üretim organizasyonları bağlamında yerel dinamik ya da örgütlenmelere öncelik verilmesi gerektiği önde tutulmalıdır.

Bu çerçevede, işbirliği–katılım mekanizması, karar alma–verme süreçlerinde özellikle kırsal kalkınma modellerine yönelik projelerin hazırlanması–tasarlanması–planlaması ve uygulama–denetim süreçlerinde yerel halkın katılımının sağlanması gereği olarak görülmelidir. Planlama–uygulama–denetim–izleme süreçlerinin sürdürülebilir kılınması, planlama öncesi hazırlık çalışmalarından, tasarım–planlama çalışmalarına ve uygulama aşamasına dek uzanan süreçte etkili bir denetim–izleme mekanizmasının kurulması, beklenmedik olay–olgulara yönelik alternatif senaryolar ile geri besleme ya da revizyon

mekanizmalarının çalıştırılabilir olmasını ifade etmelidir. Yerel kimlik/yere özgü nitelikler ise coğrafi–konumsal durum, kültürel değerler ve sosyal ilişkiler ile ekonomik örgütlenme ve üretim biçimi açısından farklı ve özgün nitelik göstermesidir. Bu bağlamda yere özgü sektörel potansiyel ve dinamiklerin, kalkınma çabalarına yönelik politika ve stratejilerin belirlenmesinde önemli veri kaynakları niteliğinde olduğu açıktır. Dolayısıyla, yerel düzeyde gerek mesleki gerekse beşeri sermaye bağlamında varolan sektörel birikimler, kalkınma çalışmaları için önemli bir kaynak olarak değerlendirilmelidir.

3. Kırsal Kalkınma Önerisi: Köy Kümesi Modeli

Türkiye’de kırsal yerleşimlerin gelişme–kalkınma sürecinde ekonomik yeterliği sağlayamaması ya da ölçek ekonomisini yakalayamamasının temelinde plansız, dağınık, küçük, sayıca fazla olması ve nüfus kaybı gibi ölçütlerin etkin olduğunu söylemek mümkündür. Bu ölçütlere coğrafi faktörler temelinde erişilebilirlik–ulaşılabilirlik olgusunu da eklemek mümkündür. Dolayısıyla kırsal yerleşmelerin kalkınmasına yönelik arayışlarda sektörel uzmanlaşmaya dayalı bir örgütlenme modelinin üretilmesi, kalkınma–gelişme sürecinde yaşanan özellikle nüfus kaybına dayalı olumsuzlukları “yerinde istihdam” boyutunda önleyebileceği düşünülmektedir.

Araştırma kapsamında aynı sektörde ya da birbirini destekleyen–tamamlayan sektörlerde uzmanlaşma gösteren kırsal yerleşmelerin üretim–dağıtım–tüketim zinciri kapsamında planlama–yönetim–finansman boyutunda birlikte hareket etmesine dayalı Köy Kümesi Modeli önerilmiştir.

3.1. Köy Kümesi Modelinin Kurgusu ve İşleyişi/Bileşenleri

Köy Kümesi Modeli; mekânsal karakteristik değerleri açısından birbiriyle ulaşım–iletişim olanağı bulunan, işlevsel/sektörel kimlik değerleri bakımından ise birbirini tamamlayan/tamamlama olasılığı bulunan, sosyal–kültürel açıdan benzerlik gösteren, belirli bir ürün veya hizmet üretiminde uzmanlaşmış köylerin oluşturduğu kırsal yerleşme deseni ya da kırsal yerleşmeler zinciridir. Bu yönüyle, aynı coğrafyada (havza ya da bölge veya

yöre bağlamında) konumlanmış, benzer sosyo-kültürel ve ekonomik dinamiklere sahip kırsal yerleşmelerin kalkınma-gelişme ortak hedefinde işbirliği kurarak biraraya getirilmesi, hizmet alımı-sunumunda maliyet-fayda dengesinin kurularak, uzmanlaşma potansiyeli olan sektörlerin harekete geçirilmesine yönelik metodolojik bir kurumsal çerçeveyi ifade etmektedir.

Köy Kümesinde yerel paydaşların katılımı ve aktif katkıları ön plandadır. Bu niteliği ile küme içerisinde küme üyelerinin birbirine karşı güven ve işbirliği içinde olması, sosyal iletişimin güçlü kılınması, sosyal-kültürel ortak değerlerde biraraya gelebilme ve üretim sürecinde uzlaşma-dayanışma gibi konular kalkınma başarısı için temel ölçütler olarak görülmelidir.

Araştırmada, kırsal kalkınma modeli olarak önerilen **Köy Kümesi Modeli**;

- (1) Planlama Modeli (planlama, uygulama, izleme-denetim süreçleri),
- (2) Yönetim Modeli (yönetimsel-kurumsal örgütlenme),
- (3) Finansman Modeli (mali kaynaklar ve yönetimi) olmak üzere 3 (üç) başlık altında açıklanmaktadır.

Bu bağlamda, kırsal kalkınma modellerine ilişkin geçmiş deneyimler analiz edilerek, elde edilen bulgular SWOT Çözümlemeleri eşliğinde yorumlanmakta, varolan modellerdeki planlama-uygulama çalışmaları, yönetimsel-bürokratik süreçler ve finansal gereklilikler kapsamındaki eksik-zayıf yönler ile geliştirilebilir-güçlü yönler küme olgusu bağlamında yeniden anlamlandırılarak, ortak işlevsel-sektörel dinamikler üzerinden kalkınma sağlanması hedeflenmektedir.

3.1.1. Planlama modeli

Planlama Modeli; planlama, uygulama, izleme-denetim ve geri besleme-revizyon süreçleri bağlamında sosyo-ekonomik kalkınma çabalarına esas olabilecek sektörün belirlenmesinde izlenecek mekânsal ve işlevsel gelişme stratejileri ifade eden bir yol haritasıdır. Bu açıdan, kırsal

kalkınma sürecinde gerçekleştirilecek her kapsam ve ölçekteki planlama-uygulama çalışmalarının aşamalarını tanımlamaktadır (**Şekil 1**).

Birinci aşama; kalkınma çalışmalarına esas olmak üzere, köy kümesi içinde yer alacak kırsal yerleşmelerin hane büyüklüğünden okuma-yazma oranına, yaşam kültüründen geleneksel üretim biçimlerine toprak kullanma biçimlerinden mekânsal örgütlenme düzenine dek uzanan kırsal nüfusun mekânsal, sosyal-kültürel ve ekonomik özelliklerinin belirlenmesinde kullanılabilecek ölçütlerin kapsam ve içeriğini tanımlayan **Köy Kümesi Veri Tabanı** hazırlanmasıdır.

Köy Kümesi Veri Tabanı; mekânsal, ekonomik, sosyal-kültürel ve kurumsal içerikler biçiminde kurgulanmıştır. Buna göre; *mekânsal boyutta* yapay ve doğal çevre değerlendirmeleri, *ekonomik boyutta* etki alanı-art bölge, üretim biçimi ve işlevsel kimlik çözümlenmeleri, *sosyal-kültürel boyutta* değerler, ortak hareket edebilme kabiliyeti ile nüfus değerlendirmeleri, *kurumsal boyutta* ise katılım-işbirliği ve denetim-izleme mekanizmalarını değerlendirmektedir. Bu çerçevede, kırsal kalkınma hedefine yönelik olarak köy kümesinin mekânsal, sosyal-kültürel ve ekonomik niteliklerinin tanımlanmasına ve küme olgusu kapsamında bir araya gelebilme olasılıklarına esas olacak bir rehber niteliğindedir.

İkinci aşama; kırsal kalkınma için mekânsal ve işlevsel altyapısının sürdürülebilir geliştirilmesine yönelik planlama-tasarım ve uygulama çalışmalarının sosyo-mekânsal ve sosyo-ekonomik gelişme stratejileri eşliğinde yol haritasının belirlenmesidir. Bu yol haritası, işlevsel/sectörel uzmanlaşma durumuna esas olmak üzere Köy Kümesi Veri Tabanı eşliğinde sosyo-mekânsal ve işlevsel stratejileri tanımlayan **Mekânsal Strateji Planı** hazırlanmasına dayanmaktadır.

Mekânsal Strateji Planı, köy kümesini oluşturan kırsal yerleşmeleri ve etki alanlarını bütüncül bir sosyo-ekonomik kalkınma hedefi temelinde ele alan ilke planı niteliğindedir.

Bu yönüyle, sosyal-kültürel ve teknik altyapı hizmet donanımları ve yer seçimi kararları ile tarımsal-hayvansal ya da el sanatları-zanaat veya

turizm sektörlerindeki uzmanlaşma düzeylerine dayalı mekânsal ve işlevsel gereksinimleri belirleyen strateji belgesidir. Bu niteliği ile köy kümesinin varolan mekânsal karakter ve işlevsel kimlik değerlerinin en uygun sektörel stratejiler eşliğinde sürdürülebilir korunması–geliştirilmesine ilişkin öncelikleri bildirmektedir. Bu öncelikler, ekim–dikim alanları ya da bağ–bahçe alanlarının düzenlenmesi ve ürün deseninin belirlenmesinden, mimari çevrenin tasarımına, etkinlik alanlarının belirlenmesinden, köy kümesi hizmet merkezlerinin tasarımına, ulaşım–iletişim altyapısının kurulmasından, pazarlama–depolama–satış vb. ticaret ünitelerinin tasarımına dek uzanan mekânsal ve işlevsel/sektörel düzenleme önerilerini içermektedir.

Üçüncü aşama; Kırsal Alan Mekânsal Strateji Planı kapsamında öngörülen sosyo–mekânsal ve sosyo–ekonomik gelişme stratejilerinin gerçekleştirilmesi yönelik izleme–denetim ve geri besleme/revizyon süreçlerini içermekte olup uygulama sonuçlarının yerinde gözlemlenmesi–izlenmesi ve olası sorunların gözden geçirilerek, yeniden değerlendirilmesi–test edilmesi çalışmalarından oluşmaktadır. Bu çerçevede, yerel halk, muhtarlıklar, akademisyenler, sivil toplum örgütleri ve yerel yönetimler olmak üzere geniş katılım ve işbirliğine dayanan denetim–izleme mekanizmasının kurulması önerilmektedir. Denetim–izleme mekanizmasının kurulması; sürdürülebilirlik açısından uygulamaların her aşamada ve her yönüyle katılımcı–paydaşlar ile birlikte analiz edilebilmesi ve alınması gereken önlemlerin yerinde ve zamanında–alınabilmesinin bakımından önemli görülmelidir.

3.1.2. Yönetim modeli

Yönetim modeli; yönetsel–kurumsal örgütlenmeler ile yetki ve görev paylaşım alanlarıyla ilgili kurumsal örgütlenmeler ile politika ve stratejileri kapsamaktadır. Sivil örgütlenme ve kamu örgütlenmelerinin işbirliği ve koordinasyon içinde hareket edebilme yeteneğinin geliştirilmesi, kalkınma çalışmalarının bütünlüğünü–sürekliliğini ve etkinliğini arttıracığı düşünülmektedir. Bu açıdan bakılırsa; köy kümelerinde kırsal kalkınma hedefinin gerçekleştirilmesine yönelik yerinden yönetim

ilkesi temelinde etkin görev ve sorumluluk üstlenecek, alanında uzmanlaşmış teknik donanım ve personelden oluşan, ulusal–yerel kurumlar arasında eşgüdüm sağlayacak alt yönetsel örgütlenmelerin oluşturulması önemli ve gerekli görülmektedir. Dolayısıyla, kırsal kalkınma çalışmalarının yönlendiren, yetki–sorumluluk ve görev alanına yönelik paylaşımlar ile kurumsal hiyerarşi kurgusunu tanımlayan, finansman kaynaklarına ilişkin açılım ve alternatifler sunan örgütlenme modelini ifade etmektedir.

Köy Kümesi Yönetim Bürosu; kurumsal örgütlenme temelinde karşılıklı bilgi akışı–iletişim ve yetki–sorumluluk ya da görev alanı açısından dağınık–kopuk yapıdaki mahalle–köy birlikleri, köy kalkınma–dayanışma birlik–kooperatifleri, kırsal turizm dernekleri, balıkçılık–avcılık dernekleri, vb. yerel dinamiklerin, sosyal–kültürel ve ekonomik kalkınma–gelişme bağlamında hizmet sunumu–üretimi açısından karar alma–verme süreçlerinde etkin ve verimli kılınmasına yönelik olarak kurgulanmıştır.

Yönetim Bürosu; köy kümesine ilişkin her kapsam ve türdeki yatırım kararları ve stratejileri ile kalkınma programları ve uygulama süreçlerine yönelik karar alma–verme süreçlerini yönlendiren, uluslararası–ulusal–yerel kurumsal örgütlenmeler ile eş güdüm içinde ilişkiler kuran–yürüten yönetim mekanizmasıdır. Bu yönüyle, sosyal ve mekânsal içerikli planlama–tasarım–uygulama ve denetim–izleme çalışmalarında ortak karar alabilen ve uygulayan, finansman kaynak ve olanaklarını araştırıp–yöneten, yerel halk ile sivil toplum kuruluşları, merkezi–yerel yönetim örgütlenmeleri arasında köprü görevi üstlenen bir örgütlenme biçimini ifade etmektedir (**Şekil 2**).

Köy Kümesi Yönetim Bürosu, planlama ve uygulama süreçlerinde doğrudan halka karşı sorumlu, toplum–kamu yararı ilkesine öncelik veren, halkın talep ve öncelikleri ile mevcut kaynak ve olanaklar arasında uzlaşma–denge kuran, işbirliğini esas alan, hesap verebilirlik ve şeffaf yönetim anlayışını benimseyen bir yönetim mekanizması olarak kurgulanmıştır. Bu mekanizma içinde **Üretici Birlikleri, Sulama Birlikleri, Kırsal Miras Ofisi** ve **Sosyal Destek**

Fonu olmak üzere alt kurumsal yapılanmalar örgütlenmiştir.

(a) Üretici Birlikleri; üreticilerin ürün ekim-dikim ya da mal-hizmet üretim aşamasından pazarlama-dağıtım-satış süreçlerine dek uzanan tedarik zincirinde, üreticiden doğrudan tüketiciye erişimi sağlayıcı yönlendirici-düzenleyici piyasa kurumunu ifade etmektedir. Bu işlevi kapsamında **Tarımsal Araştırma-Geliştirme Merkezi** ve **Tarımsal Danışmanlık Merkezi** olmak üzere çalışma konu ve alanlarına göre 2 (iki) birim olarak örgütlenmiştir.

Tarımsal Araştırma-Geliştirme Merkezi; organik-ekolojik tarım, hayvancılık-avcılık ve el sanatlarının geliştirilmesi-desteklenmesine yönelik akademik-bilimsel araştırmalar, süs kesme çiçek yetiştiriciliği/tıbbi-aromatik bitki yetiştiriciliği, arıcılık, balıkçılık, özel ürün (sebze-meyve) yetiştiriciliği, seracılık, geleneksel ya da yöresel sanatlar-zanaatlar gibi özel ürün odaklı yatırım konu-alanları ile tohumlama-gübreleme ve sulama gibi üretim yöntem ve teknikleri konularında bilgilendirme-bilinçlendirmeler yapılmasına ilişkin çalışmaları yürütmekle görevlidir. Bu görev kapsamında gerek Tarımsal ve Kırsal Kalkınmayı Destekleme Kurumu (TKDK) gerekse Ziraat Fakülteleri ve Tarım, Gıda ve Hayvancılık Bakanlığı/İl-İlçe Müdürlükleri ile bilgi akışı sağlanması, eğitim-bilgilendirme toplantıları ile sektörlere ilişkin güncel bilgilerin aktarılması, kırsal kalkınma odaklı projelerin hazırlama-uygulama süreçlerinde teknik destek sağlanması ile sorumlu kılınmıştır.

Tarımsal Danışmanlık Merkezi ise üretici-tüketici arasında uzanan tedarik zincirinde yönlendirici-düzenleyici rol üstlenerek, tarımsal-hayvansal ya da el sanatları ürünlerinin doğrudan ve değerinde-ederinde pazarlanmasına-satışına yönelik lojistik faaliyetlerden çalışmalardan sorumludur. Bu kapsamda, küme bütününde uzmanlaşma sağlanan mal-ürün ve hizmetlere yönelik kooperatifler örgütlenerek, bölgesel-kentsel alım-satım merkezlerinde ve kent/sem/yöre pazarlarında doğrudan satışa sunulması, yazılı-görsel medya aracılığıyla tanıtım-reklam faaliyetleri yapılması ve ulusal-uluslararası tarım-gıda ve el sanatları fuarlarına

katılım sağlanması gibi etkinlikler görev alanındadır. Diğer taraftan, yere özgü mamul ürün ve üretim süreçlerine yönelik üniversite işbirliğinde patent-markalaşma sağlanmasına yönelik projeler üretilmesi, yanısıra proje finansmanına yönelik teşvik-destek ve hibe olanakları için teknik destek sağlanması da Tarımsal Danışmanlık Merkezi görevleri arasında sayılmalıdır.

(b) Sulama Birlikleri; 2 (iki) temel görev üstlenmektedir: Birincisi; Devlet Su İşleri Genel Müdürlüğü (DSİ) tarafından inşa edilmiş veya halen inşa edilmekte olan ya da planlanan sulama tesislerinin etkin-verimli ve sürdürülebilir kullanımının sağlanması, sulama tesislerinin bakım-onarım ve yönetim-denetimine yönelik teknik altyapı çalışmalarıdır. İkincisi ise; eğitici-öğretici çalışmalar eşliğinde su kullanımı-tüketimi konusunda etkin-verimli ve dengeli bir yol haritası belirlenmesine yönelik olarak Su Yönetimi Strateji Planı oluşturmaktır.

(c) Kırsal Miras Ofisi; somut ya da somut olmayan kültürel miras değerlerine (mimari miras ya da geleneksel el sanatları-zanaat gibi) sahip kırsal yerleşmelerde planlama-uygulama çalışmalarının gerçekleştirilmesine yönelik merkez işlevindedir. Bu çerçevede, şehir plancısı, mimar, sosyolog, arkeolog/sanat tarihçi/tarihçi, halk bilimci gibi bilim insanları eşliğinde kırsal miras kaynaklarının sosyal-ekonomik kalkınma sürecine katkı koymasına yönelik her kapsam ve ölçekteki tasarım-planlama ve uygulama çalışmaları Kırsal Miras Ofisi eşgüdümünde gerçekleştirilecektir. Bu çerçevede Köy Kumesinin bağlı bulunduğu idari statü hiyerarşisi kapsamında Büyükşehir Belediyesi/Valilik ile ilgili Koruma Bölge Müdürlüğü ile Üniversiteler temel paydaşlar olarak görülmelidir. Dolayısıyla, Kırsal Miras Planlama Ofisi'nin temel görevi, miras kaynak ve değerlerinin, sosyo-mekânsal altyapı ve işlevsel/sektörel dinamik ve potansiyeller ile ilişkilendirilerek koruma-geliştirme odaklı plan-proje çalışmalarının yürütülmesidir. Bu çalışmalar **Kırsal Miras Koruma Strateji Planı** olarak ifade edilmektedir.

(d) Sosyal Destek Fonu; yerel halkın beklenti-talepleri eşliğinde sosyal-kültürel yaşam

kalitesinin artırılmasından, sosyal birlik–beraberlik ve dayanışma olgularının canlandırılmasına, sosyal–kültürel donanım–hizmet yoksunluğu ile yoksulluğun azaltılmasından, genç nüfus ve kadınlara yerinde istihdam sağlanmasına yönelik istihdam temelinde yol gösterici–eğitici hizmet merkezi niteliğindedir.

3.1.3. Finansman modeli

Finansman Modeli; mali kaynaklar ve yönetimi ile ilgili stratejileri kapsamakta olup toplam 5 (beş) aşamadan oluşmaktadır.

Birinci aşama; tarımsal toprakların ekonomik–geçimlik olarak kullanılmasını önleyici–kısıtlayıcı unsurların (topografik eşikler, çok parçalı–dağınık mülkiyet deseni, altyapı yoksunluğu gibi) ortadan kaldırılmasına yönelik sosyo–teknik altyapı ve mülkiyet düzenlemelerini içeren toplulaştırma çalışmaları yapılması yoluyla yatırıma uygun duruma getirilmesi olarak değerlendirilmektedir. İkinci aşama; öne çıkarılacak ve uzmanlaşma sağlanacak yere özgü mal–ürün ya da hizmetlere ilişkin sektörel yatırım konu ve alanlarının sektörlerin belirlenmesidir. Üçüncü aşama; üretim–işleme–paketleme ve pazarlama–satış çalışmalarından oluşan tedarik zincirine yönelik ulusal–uluslararası hibe–kredi olanakları ile destek programları araştırılmaktadır. Dördüncü aşama; mal–ürün –hizmet sunumuna yönelik üretim süreçlerinin gözden geçirilerek, varolan eksikliklerin tespit edilmesi ve uzmanlaşma öngörülen sektörlerle ilişkin hibe–kredi ve destek programlarının, markalaşma olgusuna yönelik etkin kullanılabilirliğinin değerlendirilmesidir. Beşinci aşama ise; sektörel uzmanlaşmaya dayalı kalkınma süreci sonunda elde edilen gelirlerin paylaşılma sürecini kapsamakta olup gelirlerin bir bölümünün –küme bütününde olası gereksinimlerin karşılanmasına yönelik olarak–yeniden kullanılmak üzere kurulan **Köy Küme Fonu** olarak tanımlanan hak paylaşım mekanizmasına aktarılması öngörülmektedir. Bu fon; yere özgü üretim–zanaat faaliyetlerinin sürdürülebilir kılınmasına yönelik gerek mali kaynak gerekse akademik–bilimsel ve teknik teşvik–destek sağlanması ile sosyal destek

programlarına mali kaynak bağlamında katkı sunulması için oluşturulmuştur.

3.2. Modelin Uygulanabilirliği

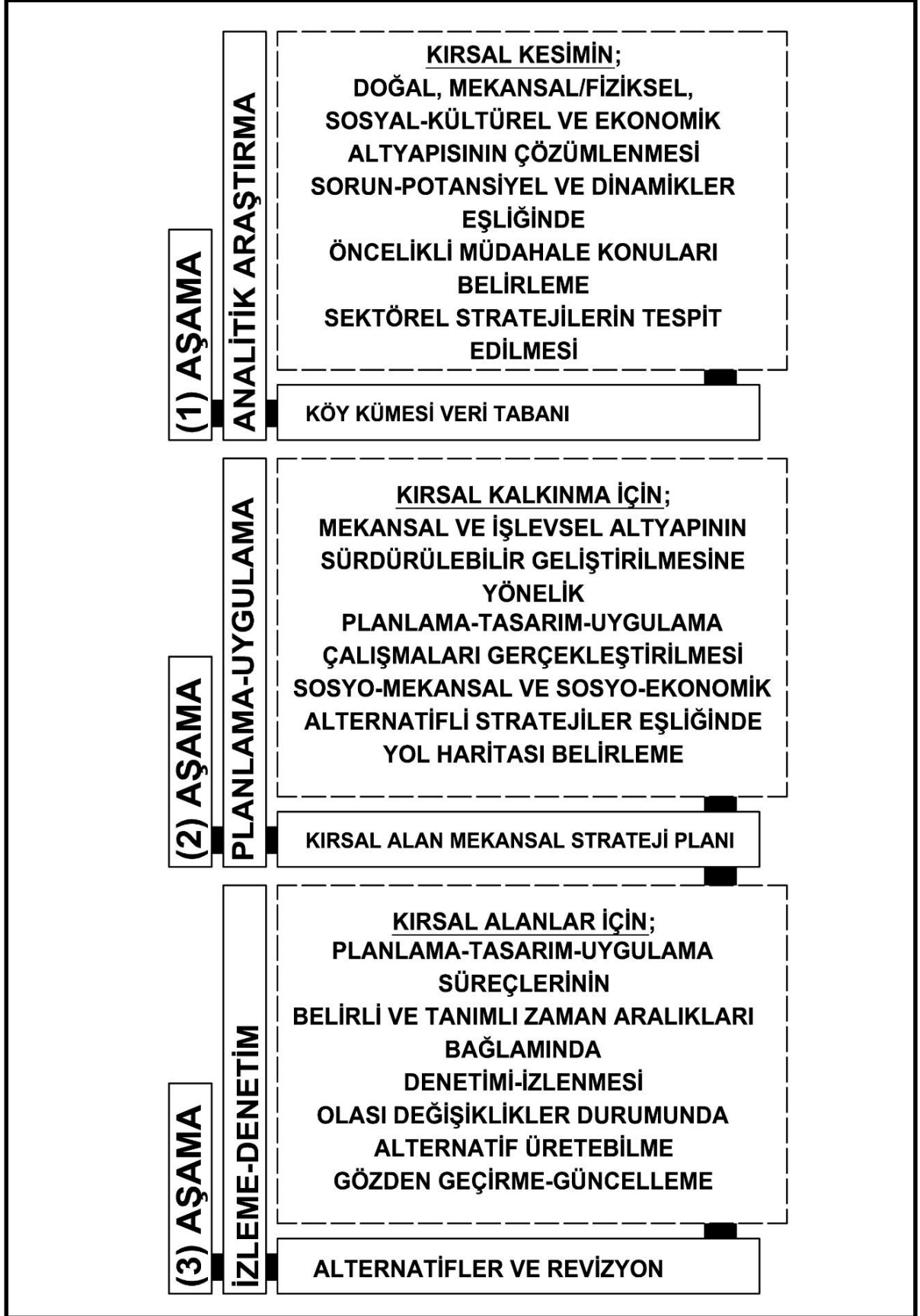
Köy kümesi modelinin uygulanabilirlik olanakları açısından yurtiçi ve yurtdışı örnekler irdelenirse, sosyal örgütlenme ve ekonomik işbirliği bağlamında başarılı örnekler olduğunu söylemek mümkündür.

Türkiye örnekleri olarak, özel vakıf öncülüğünde örgütlenen Bitlis–Kavar yöresi organik tarım, Konya–Huğlu yöresi zanaat (silah yapımı) ile İzmir–Urla yöresi (kırsal turizm) Bartın çevresi kırsal yerleşmeleri ormancılık kümeleri sayılabilir (Kalaycı, 2011: 117–132, Güdücüler, 2012: 67–78; Anonim, 2012, Anonim, 2013, Çalışkan ve Manav, 2014: 149–169).

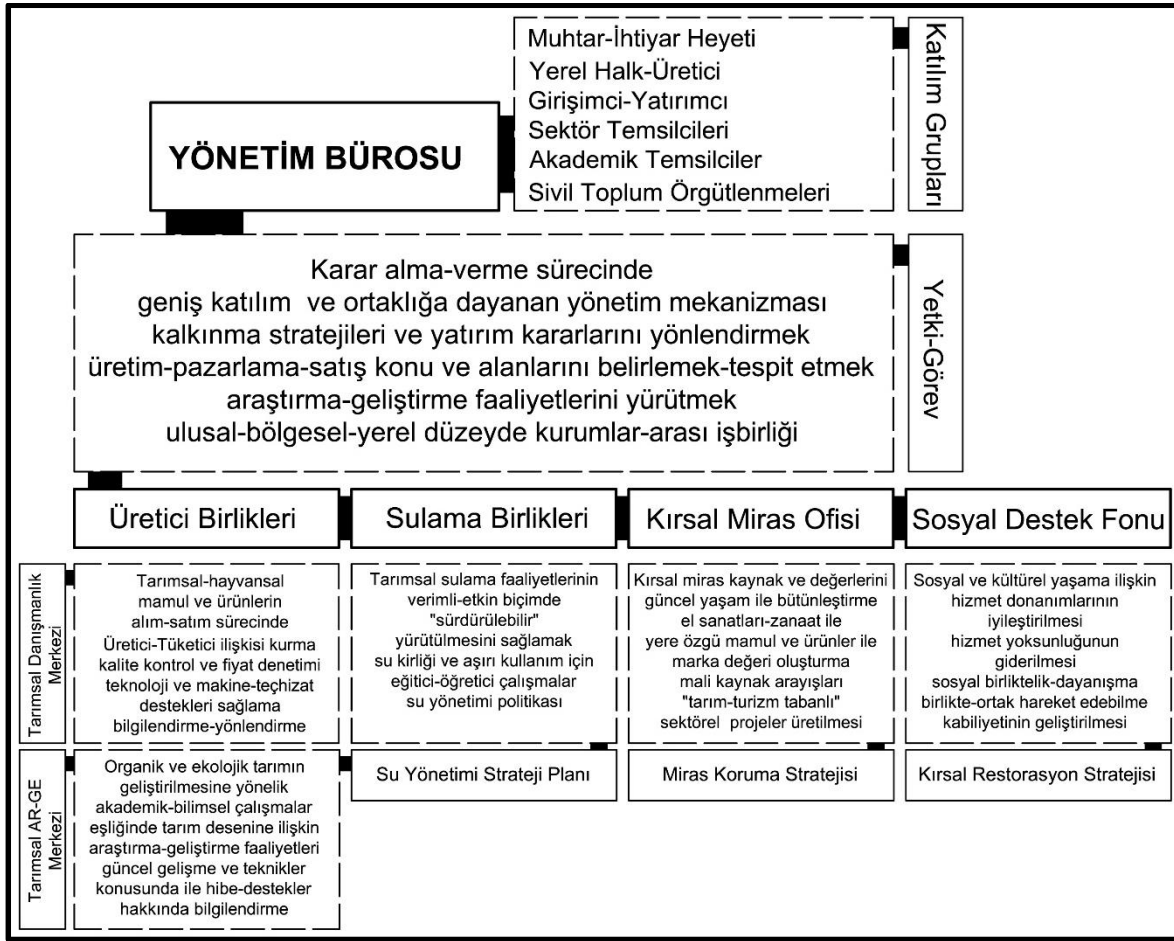
Yurtdışında ise ABD–Kaliforniya (şarap kümesi), Kolombiya–Pichincha (kesme çiçek), Norveç–Austevoll (somon), Kenya–Naivasha (kesme çiçek), İndonezya–Java (dokuma), Vietnam–La Phu (örgü–triko) ve Hindistan–Maharashtra (üzüm) gibi tarımsal küme uygulamaların varlığı görülür (Weijland 1999: 1515–1530; Galvez–Nogalez, 2010; Hovgaard, 2006: 190–204, Vu Hoang ve ark. 2010: 312–330).

Bu örnekler; bölge ya da havza düzeyinde kırsal yerleşmelerin, aynı ürün veya hizmeti üretmek amacıyla biraraya gelmesi ile oluşturulan küme modelinin, gerek yerinde istihdam ve işbirliği gerekse sosyal örgütlenme ve katılım bağlamında kalkınma sürecine önemli katkı sunduğunu göstermesi bakımından önemli görülmektedir.

Bu açıdan bakılırsa, kırsal kalkınma çalışmalarında küme modeli yoluyla kırsal yerleşmelerin sektörel ortaklıklar temelinde biraraya gelmesinin ekonomik ve kurumsal temelde önemli katkılar sağlayacağı, sosyal örgütlenme ve birlikte hareket etme bilincinin geliştirilmesinin yanısıra bölge ya da havza düzeyinde kırsal alanlar arasındaki dengesizliklerin giderilmesine fayda sağlayacağını söylemek mümkündür.



Şekil 1. Köy Kümesi Planlama Modeli



Şekil 2. Köy Kümesi Yönetim Modeli

4. Değerlendirme-Sonuç

Değerlendirme-öneriler sunulmadan önce; şu açıklamanın yapılması yerinde olacaktır: Türkiye kırsal yerleşmelerine yönelik bugüne dek planlanan ve/veya uygulanan kırsal kalkınma modellerinin, durum analizi kapsamında SWOT ve PEST çözümlenmeleri eşliğinde ayrıntıda yorumlanması yoluyla tespit edilen eksiklik-yetersizlikler ve potansiyel-dinamikler ile kurumsal örneklem deneyimlerine dayanan bilgi birikimi, çalışmada ortaya konan köy kümesi modeli için önemli bir veri tabanı oluşturmuştur.

Köy Kümesi Modeli; havza ya da bölge veya yöre bağlamında mekânsal ve ekolojik altyapı, sosyal-kültürel yaşam biçimi ve ekonomik etkinlikler açısından ortaklık/benzerlik gösteren kırsal yerleşmelerin, sektörel uzmanlıklar esas alınarak kümelenendirilmesine dayandırılmıştır. Başka bir ifadeyle, yere özgü sektörel uzmanlaşma

kapsamında üretim-dağıtım-pazarlama sürecinde dayanışma-işbirliği, her tür ve kapsamdaki projelerde ortak hareket edebilme-becerisi, bilgi birikimi-deneyimlere dayalı yeni iş olanakları yaratılması ya da varolan veya atıl kaynakların yerinde istihdama yönelik etkin-verimli kullanılması gibi ortak hedeflerde küme olgusu bütününde biraraya getirilmesidir.

Burada anahtar konu; kalkınma-gelişme sürecini harekete geçirecek ve sürdürülebilir kılabacak yere özgü sektörlerle ilişkin potansiyel ve dinamikler ile beşeri sermaye birikimi ve niteliğinin tespit edilerek, kalkınma-gelişme ortak paydasında bir araya gelmesi-örgütlenmesi olarak görülmektedir. Bu noktada, Üretici Birlikleri, Sulama Birlikleri, Kırsal Miras Ofisi ve Sosyal Destek Fonu gibi küme yönetimine ilişkin kurumsal mekanizmalar, küme olgusu temelinde sosyal örgütlenme ve birlikte hareket edebilme yeteneğinin

geliştirilmesi ve sürdürülebilir kılınmasında önemli yönetimsel araçlar olarak görülmelidir.

Sonuç olarak, kırsal kalkınma arayışlarına alternatif olarak ortaya konan–tartışılan Köy Kümesi Modelinin, kırsal yerleşmelerin yere özgü sektörel uzmanlaşmaya dayalı potansiyel ve dinamiklerinin, işbirliği–dayanışma ya da bir arada hareket edebilme becerisinin geliştirilerek, sürdürülebilir kılınmasına yönelik içeriği ile mekânsal ya da ekonomik boyutun ötesinde ekolojik, sosyal–kültürel ve yönetimsel altyapıyı esas alan bütünleşik kurumsal mekanizmaların kurulmasının gerekliliğine vurgu açısından önem taşıdığı düşünülmektedir.

Kaynaklar

Akci, A., 2015. Kırsal Kalkınma İçin Bir Model Önerisi: Köy Kümeleri. Selçuk Üniversitesi Fen Bilimleri Enstitüsü Şehir ve Bölge Planlama Anabilim Dalı, (Basılmamış) Doktora Tezi, Konya, 224s.

Anonim, 2004. Kırsal Kalkınma Politikaları. II. Tarım Şurası (29 Kasım–01 Aralık 2004, Ankara) VIII. Komisyon Sonuç Raporu, 429–477.

Anonim, 2012. Huğlu Av Tüfekleri Üretim ve Pazarlama Kapasitesinin Araştırılması. Mevlana Kalkınma Ajansı Yayını, Konya, 97s.

Anonim, 2013. Sürdürülebilir Bir Kırsal Kalkınma Modeli Olarak Kavar Havzası Deneyimi. Hüsnü M. Özyeğin Vakfı Yayınları, İstanbul, 61s.

Anonim, 2014. Ulusal Kırsal Kalkınma Stratejisi: 2014–2020. Gıda, Tarım ve Hayvancılık Bakanlığı Yayınları, Ankara, 39s.

Bakırcı, M., 2007. Türkiye’de Kırsal Kalkınma, Kavramlar, Politikalar, Uygulamalar. Nobel Yayın Dağıtım, Ankara, 416s.

Çalışkan, V., Manav, K., 2014. Sanayi Coğrafyası Perspektifinden Huğlu (Beyşehir Konya)’da Av Tüfeği Sanayii. Turkish Studies, 9 (11), 149–169.

Doğanay, F., 1993. Kırsal Kalkınma. DPT Sosyal Planlama Genel Müdürlüğü, Planlama Dairesi Başkanlığı Yayınları, Ankara, 43 s.

Ellis, F., Biggs, S., 2001. Evolving Themes in Rural Development 1950s–2000s. Development Policy Review, 19(4), 439–442.

Galvez–Nogales, E., 2010. Agro-Based Clusters in Developing Countries: Staying Competitive in a Globalized Economy. United Nations–FAO Press, Rome, 105s.

Güdücüler, M., 2012. Urla’da Kırsal Kalkınma ve Kırsal Turizm. Uluslararası Sosyal ve Ekonomik Bilimler Dergisi, 2 (2), 67–78.

Hovgaard, G., 2006. Norwegian Salmon Goes to Market: The Case of the Austevoll Seafood Cluster. Journal of Rural Studies, 22(2), 190–204.

Kalaycı, E., 2011. An Exploratory Investigation of Rural Clusters in Turkey. Atılım Sosyal Bilimler Dergisi 1(1), 117–132.

Örnek, A., 2007. Kırsal Kalkınma El Kitabı. Heinrich Böll Stiftung Derneği Yayını, İstanbul, 100s.

Porter, M. E., Bond, G.C., 2008. The California Wine. Harvard Business School Publishing, Boston, 24s.

Vu Hoang N., Sonobe, T., Otsuka, K., 2010. An Inquiry into the Development Process of Village Industries: The Case of a Knitwear Cluster in Northern Vietnam. The Journal of Development Studies, 46(2), 312–330.

Weijland, H., 1999. Microenterprise Clusters in Rural Indonesia: Industrial Seedbed and Policy Target. World Development, 27(9), 1515–1530.